

الجمهورية الجزائرية الديمقراطية الشعبية  
وزارة التعليم العالي والبحث العلمي  
جامعة محمد بوضياف-المسيلة  
معهد تسيير التقنيات الحضرية  
الميدان: الهندسة معمارية العمران ومهن المدينة  
التخصص: العمران

مذكرة مشروع تخرج لنيل شهادة ليسانس أكاديمي

إعادة تهيئة مخطط شغل الأرض رقم 07 لمدينة أولاد دراج

تحت إشراف الأستاذ :

د. بن عطية محمد

الأستاذ المساعد :

بركات زين العابدين

اعداد الطالبتين :

- بلغيث رانيا

- مباركي سهيلة

دفعة جوان 2024\_2025

بِسْمِ اللَّهِ الرَّحْمَنِ الرَّحِيمِ  
الْحَمْدُ لِلَّهِ الَّذِي  
خَلَقَ السَّمَوَاتِ وَالْأَرْضَ  
وَالَّذِي جَعَلَ مِنَ  
النَّارِ سَمُوكًا  
وَالَّذِي جَعَلَ  
لِلنَّجْمِ كُتُبًا  
وَالَّذِي جَعَلَ  
لِلْقَمَرِ نُجُومًا  
وَالَّذِي جَعَلَ  
لِلنَّجْمِ كُتُبًا  
وَالَّذِي جَعَلَ  
لِلْقَمَرِ نُجُومًا



## اهـءاء

بسم الله الرحمن الرحيم ماسلكنا البدايات إلا بتيسيره ومابلغنا النهايات إلا بتوفيقه وماحققنا الغايات إلا بفضلته فالحمد لله ها أنا اعيش اليوم شعور هذه الآية « فرحين بما آتاهم الله من فضله » لم تكن الرحلة قصيرة ولا ينبغي لها أن تكون ولم يكن الحلم قريبا والطريق محفوفًا بالتسهيلات لكنني فعلتها اهءي هذا النجاح". الى نفسي الطموحة " اهءي تخرجي الى الذي زين اسمي باءمل الالقاب ،من دعمني بلا حدود واعطاني بلا مقابل الى من علمني ان الدنيا كفاء وسلاحها العلم والمعرفة الى من عرس في روعي مكارم الأخلاق ". ابي حبيبي "الى من احبني كأبنته الى الاب العظيم معلمي وءاعمي الأول في مسيرتي كنت قد أرءت رؤيتك لي في يوم تخرجي وارءت تقبيل جبينك على كل ما فعلته لأءلي لأصل الى هذا اليوم وءقر الله ما شاء فعل لياأذك بجانبه لءياة يستحقها قلبك الطاهر وعيناك المبهءة الى تلك الروح الطاهرة "عمي حبيبي رحمك الله "

واهءي ثمرة جهءي وءراستي وفرءتي المنتظرة الى نبراس ايامي ووهج ءياتي إلى اللاتي ضلت دعواتهم تضم اسمي ءائما الى من دعموني في سبيل ءءقيق نجاحي لأءلق في اعلى المراتب "مهاتي الغايات " الى ملهمي نجاحي الى من شءءت عضءي بهم ،فكانوا مصدر قوتي وينايع ارتوي منها الى ءيرة ايامي وصفوتها "إءوتي وأءواتي "الى ءوأم الروح وبهءة الايام الى من كانوا السند أوقات الضعف،من شاركوني التعب والفرء طيلة المشوار أءواتي التي لم ءلءه أمي "رانيا، نريمان ، بءينة" الى الصءيق الوفي الذي كان ءير سندا في هذا النجاح انار الله ءربه "أسامة ءءاب " وكل الشكر الى الاءاء القءير على ءسن اشرافه وسءاء عطاءه وبالع اهمامه ء. بن عطية محمد "لولا فضل الله وءوفيقه ما كنت لأفعل

فالحمد لله شكرا وءبا وامءنانا على البءء والءءام.

سهيلة مبارءي

## شكر وتقدير

قبل كل أحد، وبعد كل أحد، الشكر للواحد الأحد، الفرد الصمد، الذي أمدنا بالقوة والعون والسدد لإنجاز هذا العمل ، وندعوه "عزّ وجل" أن يجعله خالصاً لوجهه الكريم

قال رسول الله صلى الله عليه وسلم "من لا يشكر الناس لا يشكره الله"

نتقدم بالشكر الجزيل لأستاذ المشرف (بن عطية محمد) الذي لم يبخل علينا بأي معلومة أو توضيح في شتى مراحل إعداد هذه المذكرة. كما نتوجه بالشكر بالسادة الأساتذة أعضاء لجنة المناقشة لقبولهم مناقشة هذا البحث وتقييمه



- الموقع الفلكي ..... 2
- موقع مدينة أولاد دراج: ..... 3
- التطور العمراني لمدينة أولاد دراج ..... 1
- أ-المرحلة الأولى "السبعينات": ..... 1
- ب-مرحلة الثانية "1982-1997": ..... 1
- ج-مرحلة الثالثة "1998 إلى يومنا": ..... 1
- التوسع العمراني لمدينة أولاد دراج ..... 3
- المعطيات المناخية ..... 4
- التساقط ..... 4
- الحرارة ..... 4
- الرياح ..... 4
- الجليد ..... 4
- الثلوج ..... 4
- الطرق والشبكات المختلفة ..... 5
- دراسة مختلف الشبكات: ..... 5
- شبكة الطرق ..... 5
- الطرق المهيكلة للمدينة ..... 5
- المحور الرئيسي المهيكل: ..... 5
- المحاور المهيكلة الثانوية ..... 5
- المحاور المهيكلة الثالثية ..... 5
- البنيات التحتية ..... 5
- شبكة المياه الصالحة للشرب ..... 5
- شبكة الكهرباء ..... 6
- شبكة الغاز الطبيعي: ..... 6
- شبكة الهاتف ..... 6
- الاحياء السكنية ..... 7
- أنماط السكن ..... 8
- السكن الفردي ..... 8
- السكن الجماعي ..... 8
- لتجهيزات العمومية ..... 9
- التجهيزات التعليمية والتربوية ..... 9

10.....	التجهيزات الصحية
10 .....	التجهيزات الإدارية والأمنية
12 .....	لتجهيزات الدينية والشعائرية
12 .....	التجهيزات الثقافية والرياضية والترفيهية
13.....	المساحات العمومية
13 .....	المساحات الخضراء والمساحات الحرة:
13.....	الدراسة الاجتماعية والاقتصادية للسكان:
13 .....	التركيب النوعي والعمرى:
15.....	التركيب الاقتصادي للسكاني:
15.....	توزيع المشتغلين حسب النشاط الاقتصادي في المدينة:
16.....	خلاصة التحليل
2.....	الفصل الثالث: الدراسة التحليلية لمخطط شغل الأرض رقم 07
2 .....	تقديم الحي
2.....	التعريف بمحيط الدراسة
1 .....	الطبيعة الطبوغرافية
2 .....	الطبيعة العقارية لمخطط شغل الأرض رقم 07
3 .....	المنافذ
4 .....	الخطر الطبيعي
6.....	المعطيات السكانية
6.....	التعداد السكاني بالحي
6.....	الكثافة السكانية
6.....	عدد المساكن
6.....	الكثافة السكنية
6 .....	الإطار غير المبني
6.....	الطرق المهيكلة
8.....	مواقف السيارات
11.....	المساحات الخضراء
12 .....	الإطار المبني:
13.....	السكانات
14.....	التجهيزات
16.....	الجزيرات

19	..... خلاصة التحليل
20	..... _المشروع التنفيذي:
20	..... تمهيد:
20	..... نوع التدخل
20	..... البرمجة العمرانية
20	..... المعطيات
20	..... مساحة الارترفاقات
21	..... تحديد نوع التجهيزات ومساحتها
21	..... تجهيزات وحدة جوار (2*538 مسكن )
21	..... تجهيزات وحدة قاعدية 220 مسكن
21	..... حساب مساحة مواقف السيارات SST
22	..... حساب المساحات الخضراء
22	..... حساب مساحة الطرق الأولية والثانوية
22	..... حساب عدد السكان على المدى القريب
22	..... حساب العجز السكاني
23	..... مبادئ التهيئة العمرانية (أو التخطيط العمراني)
Erreur ! Signet non défini.	..... مخطط يوضح عملية التهيئة قبل وبعد
25	..... دفتر الشروط
25	..... الاطارالغير المبني
25	..... المساحات الخضراء
25	..... مساحات اللعب
25	..... النفايات
26	..... الشبكات الأساسية
26	..... المواقف والأرصفة
26	..... الاطار المبني
26	..... العمارات والواجهات
26	..... خاتمة الفصل

## فهرس الخرائط

- 2..... خريطة رقم 02: توضح التطور العمراني لمدينة أولاد دراج
- 3..... خريطة رقم 03 : توضح التوسع العمراني لمدينة أولاد دراج
- 6..... مخطط (02): يوضح الطرق والشبكات المختلفة
- 9..... مخطط (03) : يوضح نمط السكنات بأولاد دراج
- 2..... مخطط رقم 04: يوضح موقع مخطط شغل الأرض رقم 07
- 1..... صورة رقم 01: توضح المقطع الطولي والعرضي لمخطط شغل الأرض 07
- 2..... خريطة رقم 04: توضح الطبيعة العقارية لمخطط شغل الأرض رقم 07
- 3..... خريطة رقم 05: توضح منافذ مخطط شغل الأرض رقم 07
- 8..... خريطة رقم 07: توضح الطرق المهيكلية لمخطط شغل الأرض رقم 07
- 9..... خريطة رقم 08: توضح مواقع السيارات في مخطط شغل الأرض رقم 07
- 11..... خريطة رقم 09: توضح المساحات الخضراء
- 13..... خريطة رقم 11: توضح نمط السكنات في مخطط شغل الأرض رقم 07
- 14..... خريطة رقم 12: توضح التجهيزات في مخطط شغل الأرض رقم 07

## فهرس الجداول

- 9..... جدول رقم 01: التجهيزات التعليمية والتربوية
- 10..... جدول رقم 02: التجهيزات الصحية
- 10..... جدول رقم 03: التجهيزات الإدارية والامنية
- 11..... جدول رقم 04: التجهيزات التجارية
- 12..... جدول رقم 05: التجهيزات الدينية
- 13..... جدول رقم 06: التجهيزات الثقافية والرياضية
- 15..... الجدول رقم (08): جدول الشغل والبطالة 2008
- 16..... الجدول رقم (09) : توزيع المشتغلين حسب القطاع الاقتصادي
- 20..... جدول يمثل معطيات البرمجة
- 20..... جدول يمثل العوائق و الارتفاقات

## المقدمة :

شهدت المدن عبر التاريخ تطورًا مستمرًا في مجالي العمران والتعمير، متأثرة بالظروف الثقافية، الاجتماعية، والسياسية لكل حقبة حيث تميزت المدن بتخطيطها العفوي الذي يعكس احتياجاتها الأساسية للسكان مع التركيز على تأمين المأوى والحماية. يُعد التعمير والعمران من أهم العمليات التي شهدتها البشرية منذ فجر الحضارة، إذ مثلت الحاجة إلى الاستقرار والتنظيم الدافع الأساسي نحو بناء القرى والمدن وتطويرها على مر العصور. ومع مرور الزمن، تطور مفهوم العمران من مجرد تجمعات سكنية بسيطة إلى مدن مخططة بشكل دقيق تراعي الجوانب البيئية، الاقتصادية، والاجتماعية. وقد لعب التعمير دورًا محوريًا في تنظيم استعمالات الأراضي، وتوزيع المرافق والخدمات، مما ساهم في تحسين جودة الحياة. شهدت المدن الجزائرية بعد الاستقلال تطور ديمغرافي كبير قابله توسع عمراني بسبب المشاريع التنموية التي ألحت الدولة على أنجازها تلبية لحاجيات المواطنين ورغبة في تحسين أوضاعهم المعيشية وبهذا لجأت الدولة إلى التهيئة العمرانية معتمدة على سياسات عمرانية محددة. لقد ظهر مفهوم التهيئة العمرانية مع بداية الثلاثينات في الاتحاد السوفياتي ثم تطور بعد ذلك في الدول الرأسمالية مثل فرنسا وباقي دول غرب أوروبا أين استعمل كوسيلة في مجال تنظيم أوساطها الطبيعية العمرانية والريفية وكذلك أهداف سياسية واقتصادية واجتماعية التي دعت إليها هذه الدول وطبقها بعد الحرب العالمية الثانية. ويختلف تعريف التهيئة العمرانية من بلدة إلى أخرى وهذا حسب النظام الاجتماعي المطبق وكذلك التقدم الاقتصادي الذي تعرفه هذه الدول. ومن بين أهم التعاريف هو: أنها نوع من أساليب وتقنيات التدخل المباشر بالدراسات مع الاستعانة بوسائل التنفيذ لتنظيم ظروف المعيشة في المستوطنات البشرية سواء أقليميا أو وطنيا أو محليا. حيث يقصد بأدوات تهيئة العمرانية مختلف الآليات والوسائل القانونية والتنظيمية المتبعة لتسيير وتهيئة وإدارة مجال ما، وبالتالي فهي تعكس الحكم ونظامه الذي يبرز من خلال إنجاز وتطبيق المخططات التفصيلية والمراسيم التشريعية والتنفيذية. وتعرف أيضا بأنها جملة القواعد القانونية التي تحدد إمكانية استغلال الأراضي منها : مخطط شغل الأرض هو أداة حديثة للتخطيط المجالي والتسيير الحضري من الأدوات التهيئة والتعمير وجوده قبل 1990 م كان منعما ، ظهر بموجب قانون 29/90 المؤرخ في 01-12-1990 م ، للتحكم في تسيير المجال ، أداة من أجل ضمان النوعية الحضرية والمعمارية للمدينة من خلال الاستجابة للمشاكل والخيارات ، يحتل الطابق الأخير في المنظومة التخطيط العمراني في الجزائر ، ويعتبر أداة قانونية نستطيع الاحتجاج بها أمام الأفراد أي تصلح للمعارضة . كما أن له أهمية خاصة بالنسبة للجماعات المحلية، إذ يعتبر أداة جيدة للامركزية لاتخاذ القرار في تنظيم المجال. أهداف وضعه تحديد المناطق العمرانية فهو وثيقة رسمية لتنظيم النمو الحضري على مدى متوسط ، تحديد استخدام الرئيسي لكل مجال ضمن ما توضحه القوانين ، وضع معادلة لاستعمال الأرض ، تحديد مخطط شبكة الطرق والمواصلات ، تحديد شبكات الهياكل الأساسية ، تحديد الأحياء المهيكلة والتي تخضع للتحديث ، تحديد الأماكن المخصصة للتجهيزات العمومية ، تحديد الأحياء والشوارع والمواقع التي يجب حمايتها و ترميمها او تجديدها ، تعيين الأراضي الفلاحية الغابات الواجب حمايتها ، تحديد مقياس العمران كالمساحات والعلو والأحجام وأنماط البناء و تحديد الارتفاقات.

حيث قسمنا دراستنا إلى أربعة فصول وهي كالتالي:

- ✓ الفصل التمهيدي: حيث قمنا بتحديد الإشكالية، الفرضيات، أهداف البحث، منهجية البحث، أسباب اختيار البحث، وفالأخير مخطط هيكلية محتوى المذكرة.
- ✓ الفصل الأول: تناولنا فيه مفاهيم عامة متعلقة بالمدينة والاحياء السكنية وأدوات التهيئة والتعمير والاحطار الطبيعية وأخيرا التدخلات العمرانية.
- ✓ الفصل الثاني: دراسة تحليلية لمدينة أولاد دراج

✓ الفصل الثالث: دراسة تحليلية لمخطط شغل الأرض رقم 07

✓ الفصل الرابع: المشروع التنفيذي

## 1-الإشكالية :

تُعدّ إشكالية التهيئة والتحسين داخل الأحياء السكنية من أبرز التحديات التي تواجه السياسة الحضرية في الجزائر، خاصة مع تفاقم أزمة السكن التي دفعت إلى التركيز على إنجاز العدد الأكبر من الوحدات السكنية، مع إغفال كبير للفضاءات الخارجية، التي تُعدّ مكوّنًا بنيويًا أساسيًا في تشكيل المشهد الحضري وتحسين نوعية الحياة. هذا الإهمال انعكس سلباً على الحياة الحضرية للسكان، سواء من الجانب الاجتماعي، البيئي أو حتى المجالي، مما استدعى في السنوات الأخيرة العودة إلى مفاهيم التهيئة والتحسين الحضري كوسيلة فعّالة لتصحيح الاختلالات المسجلة، وتحقيق التوازن المطلوب بين المجال المبني وغير المبني. ويُعدّ تهيئة البيئة الحضرية خطوة نحو تحقيق عمران يستجيب للخصوصيات المحلية، ويلبي حاجيات السكان الحياتية والثقافية والبيئية. وفي هذا الإطار، تعرف مدينة اولاد دراج نفس الإشكالات المطروحة على المستوى الوطني، حيث تعاني بعض أحيائها من تدهور واضح على مستوى الإطار المبني (كالمباني والواجهات)، وكذا الإطار غير المبني (كالطرق، الفضاءات العامة، غياب المساحات الخضراء ومناطق اللعب...). وسنعمل من خلال هذه الدراسة على تحليل واقع مخطط شغل الأراضي رقم 07 بالنظر إلى ما تعانيه المدينة من نقائص عمرانية ومجالية، يعكس هذا الوضع مستوى الوعي الحضري المحدود لدى السكان، ما يجعل من المدينة صورةً تعبر عن واقعها العمراني والاجتماعي.

ومن هنا إشكالية البحث تتمحور في الأسئلة التالية:

- ماهو التدخل المناسب لتحسين الإطار المعيشي للسكان في مخطط شغل الأرض 07
- ماهي الأسباب التي أدت الى تدهور الحي

## 2-الفرضيات:

- التدخل المناسب لتحسين الإطار المعيشي للسكان في مخطط شغل الأرض 07 هو إعادة تهيئة
- الاسباب التي أدت الى تدهور الحي هو سوء التسيير

## 3-اهداف الدراسة:

- ✓ تشخيص الوضعية الحالية للحي
- ✓ تحسين الجانب العمراني والمعماري للحي
- ✓ تحسين اطار الحياة للسكان
- ✓ تأمين الحي من اخطار الطبيعية (انزلاق التربة والفيضانات)
- ✓ استغلال العقلاني لمجال الدراسة
- ✓ الوقوف على أسباب تدهور الحي

## 4-منهجية البحث :

قمنا في دراستنا باتباع المنهج الوصفي التحليلي لتحليل كافة جوانب الحي و جمع المعطيات بهدف فهم الموضوع بدقة للوصول إلى نتائج قابلة للتطبيق في المشروع التنفيذي

هناك وسائل وتقنيات نعتمد عليها من أجل جمع المعطيات الواجبة في الدراسة وتتمثل في الوسائل:

هناك تقنيات مباشرة وغير مباشرة في البحث

- تقنيات مباشرة:
- الملاحظة
- المقابلة
- الإستمارة

-تقنيات الغير مباشرة:

- المذكرات
- الكتب والتقارير
- دراسات سابقة

\_البرامج :

- auto cad
- arc gis
- sketchup

5-أسباب اختيار البحث:

- اهمية هذا الموضوع في تخصص العمران
- قابلية انجاز البحث (الزيارات الميدانية , الوقت , توفر المعطيات)
- المعرفة الجيدة لمكان البحث

إعادة تهيئة مخطط شغل الأرض رقم 07 لمدينة أولاد دراج

المقدمة

**الفصل التمهيدي :**  
الإشكالية  
الفرضيات  
أهداف الدراسة  
منهجية البحث  
أسباب اختيار البحث

الفصل الثالث

الدراسة التحليلية لمخطط  
شغل الأرض رقم 07+  
المشروع التنفيذي

الفصل الثاني

الدراسة التحليلية لمدينة أولاد  
دراج

الفصل الأول

مفاهيم عامة عن المدينة  
والعمران والتدخلات  
العمرانية ومخطط شغل  
الأرض

# الفصل الأول

## الجزء النظري

-تمهيد

-مفاهيم عامة

-خلاصة الفصل

**تمهيد:**

تُعدّ المدينة شكلاً معقداً من ناحية التنظيم، حيث تتجمع فيها الأنشطة الاجتماعية، الاقتصادية والثقافية، وتُقسم عادةً إلى أحياء سكنية تختلف من حيث الطابع العمراني، الكثافة السكانية، ومستوى الخدمات. وتشكل هذه الأحياء نواة الحياة اليومية للسكان، مما يجعل تنظيمها وتخطيطها ضرورة لتحقيق التنمية المستدامة. حيث تُستخدم أدوات التهيئة العمرانية مثل مخططات التهيئة والتعمير ومخططات شغل الأرض لتنظيم استعمالات الأراضي، وضبط توسع المدينة وتوجيه نموها وفق أهداف اقتصادية وبيئية واجتماعية. غير أن المدن تواجه تحديات متزايدة، مثل الأخطار الطبيعية (كالزلازل، الفيضانات، والانهيئات الأرضية) التي تُهدد السكان والبنية التحتية. في هذا السياق، تُعتبر التدخلات العمرانية (كإعادة الهيكلة، التجديد الحضري، أو إعادة التهيئة) أدوات ضرورية لمواجهة هذه الأخطار، وتحسين إطار العيش، وضمان تماسك النسيج العمراني.

**1- المدينة :**

هي وحدة عمرانية كبيرة الحجم، تتميز بارتفاع الكثافة السكانية، وتنوع الوظائف الاقتصادية والاجتماعية والثقافية، مع سيادة النشاطات كالصناعة والخدمات والتجارة. وتُعد المدينة مركزاً للتنظيم الإداري والخدمات العامة، وتتميز بتخطيط عمراني واضح ونسيج حضري متماسك.

**2-تعريف الأحياء السكنية:**

هي وحدة عمرانية ضمن النسيج الحضري للمدينة، تُخصص بشكل أساسي للسكن، ويحتوي على مجموعة من المساكن بالإضافة إلى خدمات ومرافق تخدم السكان مثل المدارس، المساجد، الحدائق، والمحلات التجارية الصغيرة. يُخطط الحي السكني ليحقق الراحة، الأمان، والتكامل الاجتماعي للسكان.

**3-أدوات التهيئة والتعمير:**

تُعرف بأنها الوسائل القانونية والتنظيمية التي تُعتمد من طرف السلطات العمومية لتخطيط وتنظيم استعمال الأراضي الحضرية، وضبط توسع المدن والمناطق العمرانية وفق رؤية تنموية مستدامة. وقد نص عليها القانون رقم 90-29 المؤرخ في 1 ديسمبر 1990 المتعلق بالتهيئة والتعمير، ومن بين أبرز هذه الأدوات :

**1.3-مخطط التوجيهي للتهيئة والتعمير et d'Urbanisme Plan Directeur d'Aménagement PDAU:**

هو وثيقة تخطيط حضري تُحدد التوجهات الكبرى لتطور المدينة على المدى الطويل (15 إلى 25 سنة)، وتشمل تنظيم استعمالات الأراضي (سكن، صناعة، خدمات...)، ومواقع التجهيزات الكبرى، وطرق المواصلات

**2.3-مخطط شغل الأراضي: (Plan d'Occupation des Sols – POS)**

هو وثيقة أكثر تفصيلاً من الـ PDAU، تُحدد شروط البناء والاستغلال لكل قطعة أرض داخل القطاع المعني، وتُرخص من خلالها أنشطة التعمير .

المرجع: سليمان، محمد فتحي. الجغرافيا الحضرية. دار المعرفة الجامعية، الإسكندرية، 2001، ص. 25.

المرجع: عبد الفتاح، حسن. التخطيط العمراني: الأسس والاتجاهات الحديثة. دار الصفوة، القاهرة، 2007، ص. 112

#### 4-الاطار الطبيعية:

هي ظواهر طبيعية ناتجة عن قوى طبيعية قد تسبب أضراراً للإنسان، الممتلكات، والبيئة. وتشمل هذه الأخطار الزلازل، الفيضانات، الحرائق الغابية، الجفاف، والانزلاقات الأرضية. وتعدّ الجزائر من الدول التي تعرف تكراراً لهذه الظواهر، نظراً لامتدادها الجغرافي وتنوعها المناخي والطوبوغرافي.

#### 5-التدخلات العمرانية:

التدخلات العمرانية هي مجموعة من العمليات أو الإجراءات التي تهدف إلى تنظيم، تهيئة، تطوير، أو إعادة تأهيل الفضاءات الحضرية والريفية بما يتماشى مع متطلبات التنمية المستدامة وتحسين ظروف العيش. وتشمل هذه التدخلات تخطيط المدن، إعادة تهيئة الأحياء القديمة، تطوير البنى التحتية، خلق فضاءات خضراء، أو التحكم في التوسع العمراني العشوائي. تُعدّ التدخلات العمرانية أداة أساسية بيد السلطات المحلية والمخططين العمرانيين لضمان توازن وظيفي واجتماعي واقتصادي في المحيط العمراني. كما تهدف إلى التحكم في استعمالات الأرض، والتقليل من الأخطار الطبيعية أو الصناعية، وتحسين جودة الحياة الحضرية.

#### 6-أنواع التدخلات العمرانية:

-التدخلات الوقائية : مثل وضع أدوات التهيئة العمرانية، المخططات التوجيهية للتهيئة والتعمير (PDAU)، ومخططات شغل الأراضي (POS) .

-التدخلات التصحيحية : مثل إعادة تأهيل الأحياء القصديرية أو تجديد المناطق الحضرية المتدهورة

-التدخلات التنموية : كإنشاء مدن جديدة أو توسعة الأحياء السكنية وإنشاء مناطق اقتصادية أو سياحية.

في السياق الجزائري: قامت الجزائر بعدة تدخلات عمرانية خصوصاً في إطار:

برامج إعادة الإسكان ومحاربة السكن الهش.

تهيئة المدن الكبرى (مثل الجزائر العاصمة، وهران، قسنطينة...).

إنشاء مدن جديدة (مثل سيدي عبد الله) .

**1.6-التهيئة الحضرية:** هي عملية تنظيم وتخطيط استعمالات الأرض في المناطق الحضرية لتحسين جودة الحياة للسكان بهدف تحقيق تنمية متوازنة ومستدامة.

**2.6-التحسين الحضري:** مجموعة من الأشغال والإجراءات التي تهدف إلى تحسين ظروف العيش داخل تجمع سكاني يعاني من نقص أو انعدام في البنى التحتية الأساسية والخدمات، وذلك من خلال توفير مرافق ضرورية كالماء، الكهرباء، الصرف الصحي، الطرق، السكن، والخدمات الاجتماعية.

**3.6-إعادة هيكلة:** هي إحدى عمليات التدخل التي تهدف إلى إعادة تشكيل جذرية للنسيج العمراني، ضمن الإطار المبني والهيكل العمراني العام.

#### خلاصة الفصل:

تطرقنا في هذا الفصل الى مجموعة من المفاهيم المتعلقة بموضوع دراستنا التي تهدف الى تحديد أهمية تدخلنا على مدينة أولاد دراج وتحسينها وإيجاد حلول للمشاكل التي تعاني منها المدينة.

**المراجع:**

1. بوتلجة، عبد العزيز (2008). الكوارث الطبيعية في الجزائر وأثارها الاقتصادية والاجتماعية. دار الهدى، الجزائر. وزارة السكن والعمران والمدينة – الجزائر.  
(تقارير ومخططات عمرانية 2. جمهورية الجزائرية الديمقراطية الشعبية، قانون التهيئة والتعمير رقم 90-

## الفصل الثاني:

### الدراسة التحليلية لمدينة أولاد دراج

## 1\_ الدراسة العمرانية:

### 1/ الموقع:

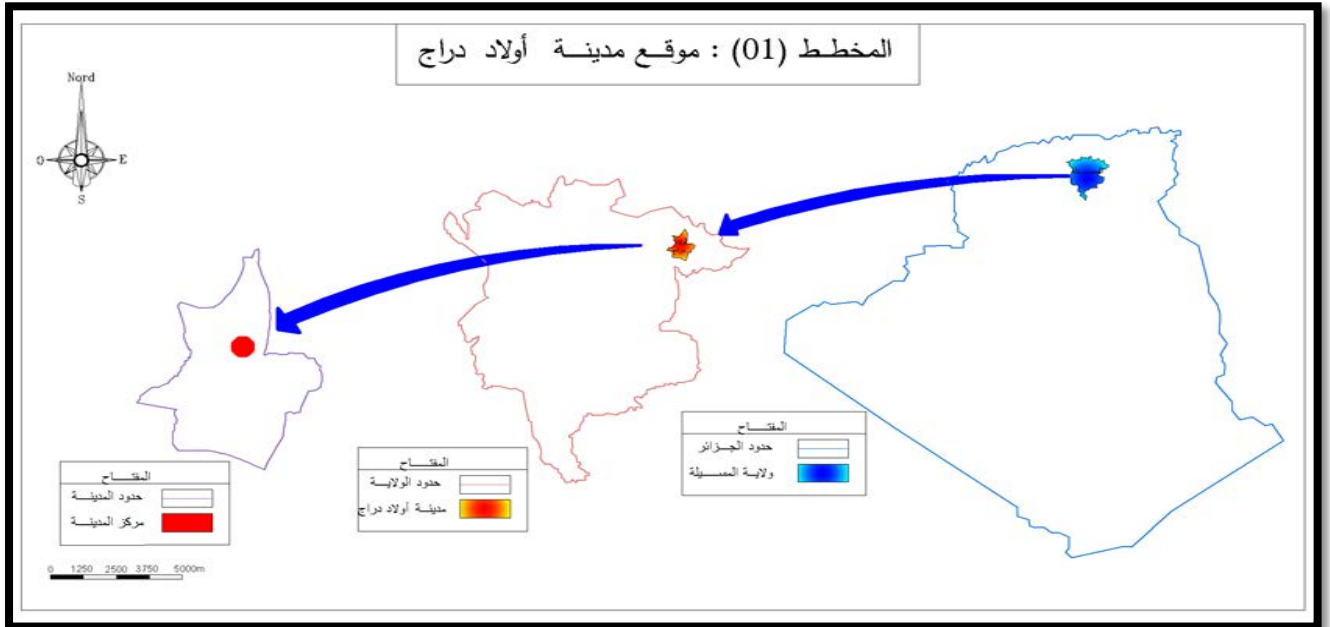
**1.1-البلدية:** تقع بلدية أولاد دراج في الجهة الشمالية الشرقية من إقليم ولاية المسيلة بين منطقتين طبيعيتين متميزتين هما سلسلة جبال الحضنة شمالا و شط الحضنة جنوبا وتبعد عن مقر الولاية ب 22 كم. على محور الطريق الوطني رقم 40 الذي يعتبر من الدعائم الاقتصادية للمنطقة، يحدها من:

- الشمال: بلدية المعاضيد
- الجنوب: بلدية السوامع.
- الشرق: بلدية أولاد عدي القبالة.
- الغرب: بلدية المطارفة.

وهي بذلك تتوسط هذه البلديات مما جعلها تمثل مركز الدائرة بعدد سكان قدره 26438 نسمة، موزعين على 19179 هكتار حسب إحصاء 2008.

### الموقع الفلكي :

تقع بلدية أولاد دراج بين خط عرض 35.6833 و خط طول 4.78333 °50 '40" شمالا و °4 '60" شرقا، و يبلغ ارتفاع أولاد دراج عن سطح البحر يقدر ب 520 متر.





**2-التطور العمراني لمدينة أولاد دراج:** مر التطور العمراني لمدينة أولاد دراج عبر عدة مراحل نذكرها فيما يلي:

**أ-المرحلة الأولى "السبعينات:**

تم انشاء أول نواة في وسط النسيج الحالي وهي عبارة عن مجموعة من المساكن والتي ظهرت في إطار البناء الذاتي وعددها حوالي 232 مسكن شمال الطريق الوطني رقم 40 و178 مسكن جنوب الطريق الوطني رقم 40.

**ب-مرحلة الثانية "1982-1997:**

ظهور التخصيصات في إطار تنازل الدولة لصالح المواطنين بالإضافة إلى المساكن الفردية.

ونجد أهم التخصيصات 102، 104، 147، 230، 232، 211، 172، 356، الواقعة شمال الطريق الوطني رقم 40 باستثناء تخصيص 356 مسكن الواقع الذي يقع جزء منها جنوب الطريق الوطني رقم 40 وكذا تخصيص 102، مع وجود سكنات 50، 50، 80 و 20 شمال الطريق الوطني رقم 40 وحي 30، 40 و40 جنوب الطريق الوطني رقم 40.

**ج-مرحلة الثالثة "1998 إلى يومنا:**

في هذه المرحلة ظهرت معظم السكنات الجماعية OPGI والمتمثلة في:

- حي 250 مسكن الواقع في الجهة الجنوبية.
  - سكنات جماعية ترقيوه.
  - حي 50 مسكن + حي 380 مسكن.
  - 50 LOG FNPOS.
  - حي 30 مسكن.
  - 20 مسكن جماعي.
  - حي 50 مسكن.
  - أما منطقة النشاطات الموجودة بالمجال فقد حولت معظم القطع الأرضية بها "الحصص" إلى سكنات فردية.
  - كما تم اقتراح 150 مسكن في أقصى الجهة الشرقية هي في طور الإنجاز .
- من خلال هذا العرض نجد أن الأنماط السكنية الموجودة بالتجمع هي السكن الفردي، السكن الجماعي، وكذا السكنات الهشة.

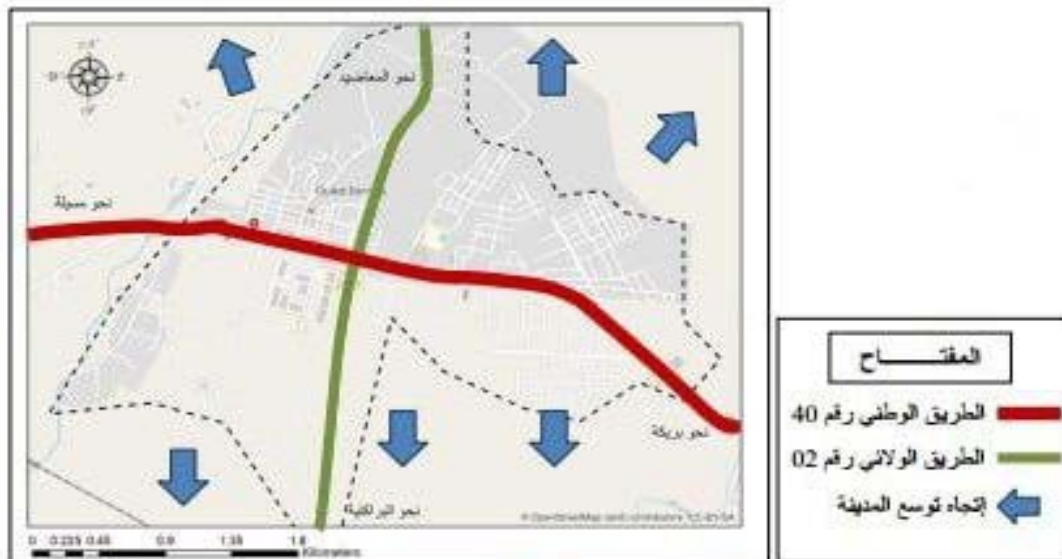
خريطة رقم 02: توضح التطور العمراني لمدينة أولاد دراج





3-التوسع العمراني لمدينة أولاد دراج: تتوسع مدينة أولاد دراج من الجهة الشمالية والجنوبية كما انها لا تتوسع من النواحي الأخرى لوجود عوائق التوسع(الواد- أراضي فلاحية ...)

**خريطة رقم 03 : توضح التوسع العمراني لمدينة أولاد دراج**



#### 4-المعطيات المناخية:

الدراسة المناخية عنصرا مهما في الدراسات العمرانية وإحدى العوامل الأساسية في عملية التهيئة العمرانية، كما لديها ارتباط وثيق بتخطيط المدن.

##### - التساقط:

إن مناخ هذه المنطقة يتبع المناخ شبه المتوسطي المتميز بالبرودة والرطوبة في فصل الشتاء والحرارة والجفاف في الصيف، حيث سجل أعلى معدل في شهر سبتمبر بـ 48 مم، وأدنى معدل في شهر أوت بـ 09 مم.

##### - الحرارة:

معدل درجة الحرارة الدنيا بـ 5° م (في شهر جانفي)، أما معدل درجة الحرارة القصوى بـ 39° م (في شهري جويلية، أوت).

##### -الرياح:

تسود بلدية أولاد دراج رياح باردة محملة بالرطوبة شتاءا وجافة صيفا أما عن اتجاهها فهي على العموم شمالية وغربية تتخللها رياح السريكو في فصل الصيف.

##### - الجليد:

الجليد موجود الى بداية شهر أفريل في المناطق الجبلية وموجود بكثرة في موسم الشتاء (جانفي، سبتمبر)، وجود الجليد تتجلى في فترة 1/3 من السنة.

##### - الثلوج:

نادرة التساقط بمجال الدراسة باعتبارها منطقة سهبية.

## 5-الطرق والشبكات المختلفة:

**1. دراسة مختلف الشبكات:** تعد دراسة الشبكات من العناصر الهامة في الدراسة العمرانية لكونها تؤدي دورا هاما في حياة السكان اليومية حيث توفر الظروف الصحية الملائمة للمواطن، كما تعد من العوامل المتحكمة في التنمية الاقتصادية للمدينة وتتمثل في:

**1.1 شبكة الطرق:** حيث تلعب الطرق دورا رئيسيا في الربط بين مختلف التجمعات وفك العزلة عنها كما أن كل تقدم أو تطور عمراني يقاس بمدى كثافة وتطور طرق المواصلات المختلفة لمنطقة أولاد دراج والتي يعبرها الطريق الوطني (40) الرابط بين ولايتي باتنة والمسيلة والذي يخترق كل من التجمع الرئيسي والتجمع الثانوي بالجرف بالإضافة إلى الطريق الولائي رقم (02) الرابط بين المعاضيد و البراكتية كما نجد طرق بلدية ومجموعة من المسالك والدروب الرديئة.ذ

**-الطرق المهيكلة للمدينة:** مجال الدراسة مهيكلا بمحورين رئيسيين يضمنان الاتصالية والربط مع مختلف البلديات والممثلان بالطريق الوطني رقم 40 الرابط بين الطريق الوطني رقم 28 وبلدية المسيلة مرورا بالتجمع الرئيسي أولاد دراج والتجمع الثانوي الجرف والطريق الولائي رقم 02 الرابط بين بلدية المعاضيد والبراكتية و بلدية أولاد عدي لقبالة.

**1.1.1. المحور الرئيسي المهيكلا:** يتمثل الطريق الوطني رقم 40 الذي يشق المدينة من الشرق نحو الغرب يصل معدل الحركة اليومي إلى 3357 عربة منها 27 % من الوزن الثقيل ويتراوح عرضه بين 10-12 م تتخلله جزيرات عرضها 80 سم وبه مفترقين للطرق وهي مهياة و معبدة.

**2.1.1. المحاور المهيكلة الثانوية:** وتتمثل في طريقين ولائين هما: الطريق الوطني رقم 02 المتجه نحو البراكتية، الطريق الولائي رقم 01 المتجه نحو المعاضيد، وهي في حالة جيدة ( مهياة و معبدة).

**3.1.1. المحاور المهيكلة الثالثة:** هناك عدة طرق ثالثة وظيفتها الرئيسية ربط الطرق المحلية بالوحدات الأساسية.

**2.1. البنيات التحتية:** وتتمثل هذه البنيات فيما يلي:

**2.1.1. شبكة المياه الصالحة للشرب:** ونعني بذلك المصادر المائية لدى المدينة ومدى توفرها على اكبر كمية للمياه وكيفية توزيعها حسب طلبات واحتياجات السكان.

وتتزود بلدية أولاد دراج حاليا من الآبار الارتوازية المتواجدة عبر إقليمها (10 آبار) بحجم كلي يقدر بـ: 138 لتر/الثانية وتتوفر كذلك على تسع (9) منشآت للتخزين بقدرة تخزين مقدرة بـ 2150 م<sup>3</sup>.

وتتزود أغلب أحياء التجمع مقر البلدية (سلمان) من خزان أولاد حميدة (500 م<sup>3</sup>) عبر شبكة توزيع مسيرة من طرف الجزائرية للمياه وتبلغ نسبة التوصيل بـ 80% وتتزود أحياء التجمع الثانوي الجرف من خزان حي 113 (100م<sup>3</sup>) حسب شبكة مسيرة من طرف مصالح البلدية وتبلغ نسبة التغطية بـ 70% كما تتزود باقي المناطق الريفية من مختلف الآبار والخزانات المتواجدة عبر إقليم البلدية، كما تبقى أخرى بحاجة إلى مشاريع جديدة.

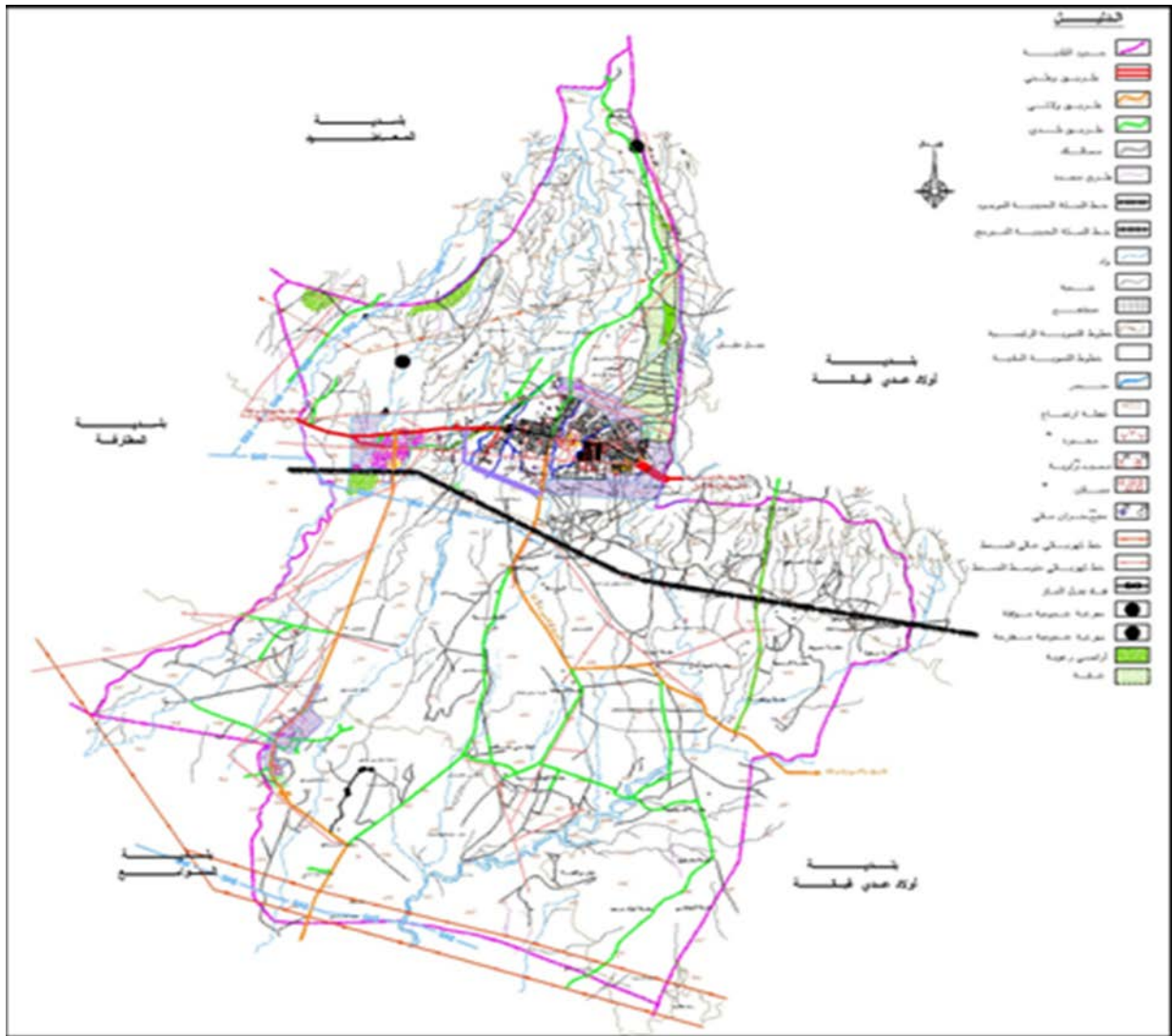
شبكة صرف الصحي: تعد وضعية شبكة الصرف الصحي بأولاد دراج وخاصة بعد مشروع تجديد شبكة الأحياء القديمة سلمان وحي هواري بومدين وحي 20أوت جيدة وتقدر نسبة التوصيل بـ 72% وعكس ذلك تماما بالنسبة للوضعية الحالية للتجمع الثانوي الجرف نظرا لقدم الشبكة وانعدام الصيانة وتقدر نسبة التوصيل %60.

**3.1.1. شبكة الكهرباء:** تعتبر بلدية أولاد دراج من البلديات الرائدة في هذا الميدان حيث تبلغ نسبة التغطية إلى 97% في الوسط الريفي وتبقى تغطية بعض أحياء المدينة بهته الشبكة الحيوية أكثر من ضرورة.

**4.1.1. شبكة الغاز الطبيعي:** يستعمل اغلب سكان سلمان غاز المدينة كطاقة وتمتد شبكة التوزيع لهذه المادة الحيوية عبر اغلب أحياء المدينة.

**5.1.1. شبكة الهاتف:** تتوفر البلدية على شبكة رقمية للهاتف الثابت السلكي والريفي وكذا الهاتف الخليوي

مخطط (02): يوضح الطرق والشبكات المختلفة





**7- أنماط السكن:**

يعتبر نمط البناء من أحد أهم المؤشرات التي تعكس وضعية المجتمع الاقتصادية والاجتماعية والثقافية، وهو الدليل المترجم عن ماضيه وحاضره وفي تجمع أولاد دراج يمكن أن نميز الأنماط التالية:

**1.7- السكن الفردي :**

وهو النمط الغالب على التجمع الحضري الرئيسي شمال الطريق الوطني رقم 40 ويتميز هذا النمط بالقدم (سكن تقليدي) كما يضم السكن الفردي النمط الحديث المتمثل في التخصيصات السكنية (البناء الحديث أو البناء الفردي المنتظم) وبالنسبة لارتفاع السكن الفردي فأغلبيتها ارتفاعها هو (ط+1) وظهور الفيلات كبيرة الحجم ذات الطابع (ط+3) وهي منتشرة على طول الطريق الوطني رقم 40.

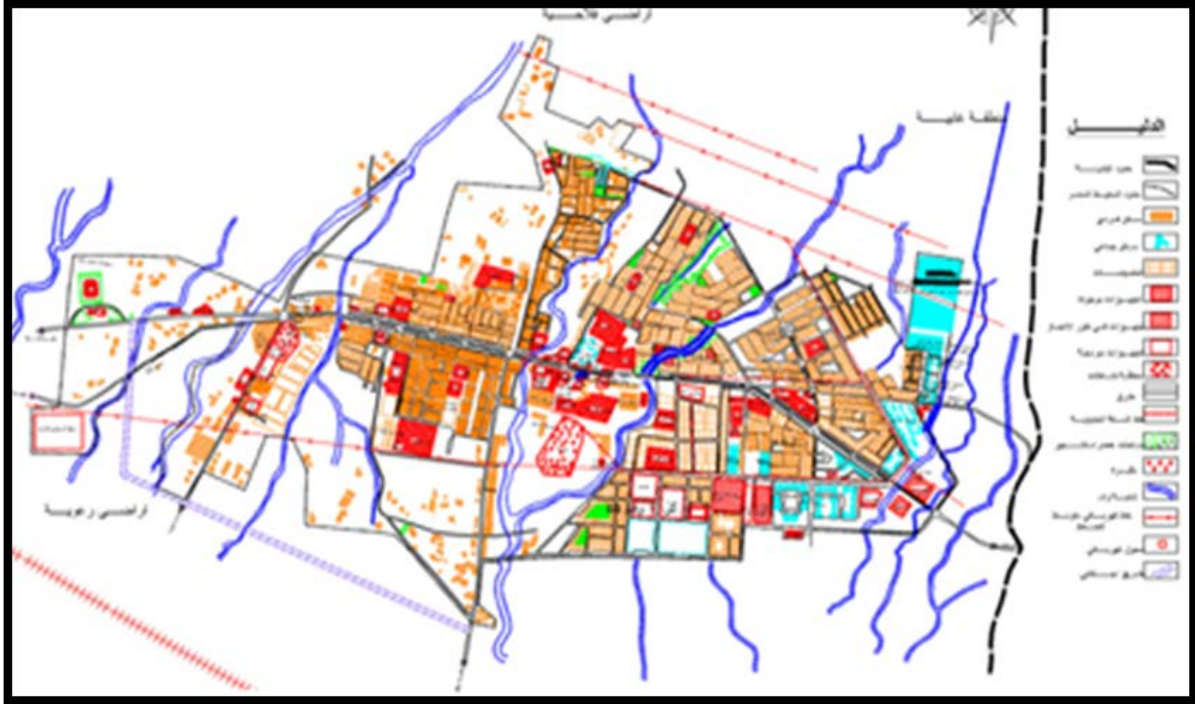
من حيث حالة المساكن نلاحظ أن أغلبية السكنات الموجودة بالمدينة في حالة جيدة ومتوسطة بالإضافة إلى وجود سكنات هشة يقدر عددها بـ 1986م مسكن هش، وتؤخذ بعين الاعتبار أثناء البرمجة.

**2.7- السكن الجماعي :**

أنجزت مجمل هذه السكنات في الفترة (1998-2008) بمواد بناء حديثة وتتمثل في حي 250 مسكن والذي أنجزت منه 220 مسكن فقط وهو من نمط السكن الجماعي.

ويتواجد في الجهة الجنوبية الشرقية للنسيج الحضري لأولاد دراج، ويختلف ارتفاع المباني من منطقة إلى أخرى بالمدينة إذ نجد أن مركز المدينة والمناطق المحيطة به تتكون من بنايات متوسطة الارتفاع يصل ارتفاعها إلى أربع طوابق (ط+3) وثلاث طوابق (ط+2) وطابقين (ط+1) والنسبة الكبيرة لهذه البناءات هي (ط+3).

مخطط (03) : يوضح نمط السكنات بأولاد دراج



8-التجهيزات العمومية:

1.8-التجهيزات التعليمية والتربوية:

جدول رقم01: التجهيزات التعليمية والتربوية

العجز	المساحة م <sup>2</sup>	عددتها	أطوار التعليم
01	31089	23	التعليم الابتدائي
02	24132	03	التعليم المتوسط
01	29375	02	التعليم الثانوي
01	/	00	التعليم الثانوي والتقني
/	23400	01	التكوين المهني

المصدر: مراجعة المخطط التوجيهي للتهيئة و التعمير لبلدية أولاد دراج 2014 + البلدية.

من الجدول نلاحظ أن هناك عجز بالنسبة للتجهيزات التعليمية و التربوية، هذا يعني أن بلدية أولاد دراج تعاني نقص في القطاع التعليمي.

2.8-التجهيزات الصحية:

وهي تجهيزات تقدم خدمات علاجية ويعتبر قطاع الصحة من القطاعات الحساسة في أي مجتمع بما له من دور فعال في توعية المواطنين من مخاطر الأمراض ومحاربتها واتخاذ الإجراءات الوقائية اللازمة خاصة فيما يتعلق بفئة الأطفال، ويوجد بمدينة أولاد دراج عدة تجهيزات موضحة كما يلي في الجدول التالي:

جدول رقم 02: التجهيزات الصحية

العجز	المساحة م <sup>2</sup>	عددها	التجهيزات
01	/	00	مستشفى
00	/	03	عيادة متعددة الخدمات
01	/	00	مركز صحي
/	10.65	03	صيدلية
01	/	00	قاعة علاج

المصدر: مراجعة المخطط التوجيهي للتهيئة والتعمير لبلدية أولاد دراج 2014 + البلدية

\_من الجدول نلاحظ أن هناك عجز بالنسبة للمراكز الصحية هذا يعني أن بلدية أولاد دراج تعاني نقص في القطاع الصحي.

3.8-التجهيزات الإدارية والأمنية:

تعتبر المرافق الإدارية والأمنية من الوظائف الهامة في المدينة بالنظر إلى مكانتها لدى السكان وحجم الفئة التي نتعامل معها فهي تسهر على خدمتهم وأمنهم، ولهذه التجهيزات دورا هاما في الهيكلة الحضرية وتنظيمها.

جدول رقم 03: التجهيزات الإدارية والأمنية

التجهيزات	عددتها	العجز
مقر البلدية	01	/
فرع بريدي	01	/
الضمان الاجتماعي	01	/
مقر الدائرة	01	/
مقر الدرك الوطني	01	/
محافظة الشرطة	01	/
الحرس البلدي	01	/
مصاحبة الضرائب	01	/
متفشية الضرائب	/	/
قسم الفلاحة	01	/
قسم الأشغال العمومية	01	/
قسم البناء والتعمير	01	/
محكمة	/	/
فرع إداري	02	/

المصدر: مراجعة المخطط التوجيهي للتهيئة والتعمير لبلدية أولاد دراج 2014 + البلدية

نلاحظ أن المدينة تتوفر على مختلف التجهيزات الإدارية والأمنية وهذا يعني أنه ليس هناك عجز في التجهيزات الإدارية.

المرافق	المدينة
<ul style="list-style-type: none"> <li>• محلات تجارية منتشرة داخل المجال</li> <li>• محلات مهنية في إطار مشروع 100 محل تجاري لكل بلدية</li> <li>• 40 محل منجز</li> <li>• 50 محل في طور الإنجاز شرق منطقة النشاطات.</li> <li>• حظيرة (كانت سابقا سوق فلاح)</li> <li>• حظيرة تربية دواجن</li> <li>• منطقة نشاطات</li> <li>• 2 مطحنة</li> <li>• حظيرة عتاد</li> <li>• مصنع في طور الإنجاز</li> <li>• 2 محطة بنزين</li> </ul>	أولاد دراج

المصدر: من اعداد الطالبتين 2025

#### 4.8-التجهيزات الدينية والشعائرية :

وتتوفر المدينة على 23 مسجد ونجد أن المدينة تحتوي على مقبرتين ومدرسة قرآنية.

#### جدول رقم 05: التجهيزات الدينية

التجهيزات	العدد	المساحة م <sup>2</sup>	العجز
المساجد	23	15184	/
مقابر	02	80573.5	/
مدارس قرآنية	01	1000	/

المصدر: مراجعة المخطط التوجيهي للتهيئة و التعمير لبلدية أولاد دراج 2014

نلاحظ من خلال الجدول أن التجهيزات الدينية للمدينة كافية.

#### 5.8-التجهيزات الثقافية والرياضية والترفيهية:

تمثل هذه المرافق الدعامية الأساسية للمجتمع حيث تلعب دور هام في خلق روح التبادل بين السكان كما تساهم في تحسين مستواهم الفكري والجسدي وتتمثل هذه التجهيزات على مستوى مجال الدراسة فيما يلي:

جدول رقم 06: التجهيزات الثقافية والرياضية

التجهيزات	عددتها	المساحة (م <sup>2</sup> )	العجز
مركز ثقافي	01	2200	/
دار الشباب	00	/	01
نزل خاص	01	2800	/
مركب جوازي	01	4000	/

المصدر: مراجعة المخطط التوجيهي للتهيئة والتعمير لبلدية أولاد دراج 2014

ومن الجدول نلاحظ أن هناك عجز بالنسبة لدار الشباب وعدم وجود تجهيزات ثقافية أخرى مهمة مثل المسارح

9-المساحات العمومية:

1.9-المساحات الخضراء والمساحات الحرة:

حيث تعتبر من الأماكن الضرورية للسكان من الناحية النفسية والبدنية لما له من آثار ايجابية على الأحياء السكنية من الناحية الجمالية، ورغم الدور الهام للمساحات الخضراء داخل المدينة فالملاحظ في مدينة أولاد دراج يجد أن المساحات الخضراء تكاد تنعدم، كما تفنقر المدينة لمساحات اللعب الضرورية فبالرغم من وجود جيوب عمرانية ومساحات شاغرة داخل النسيج العمراني إلا أنه لم يتم استغلالها وتهيئتها.

وهذا لعدم تطبيق توجيهات المخطط التوجيهي للتهيئة والتعمير , فمثلا المساحات الخضراء مبرمجة في المخطط التوجيهي للتهيئة والتعمير وغير موجودة على أرض الواقع .

10\_ الدراسة الاجتماعية والاقتصادية للسكان:

1.10-التركيب النوعي والعمرى:

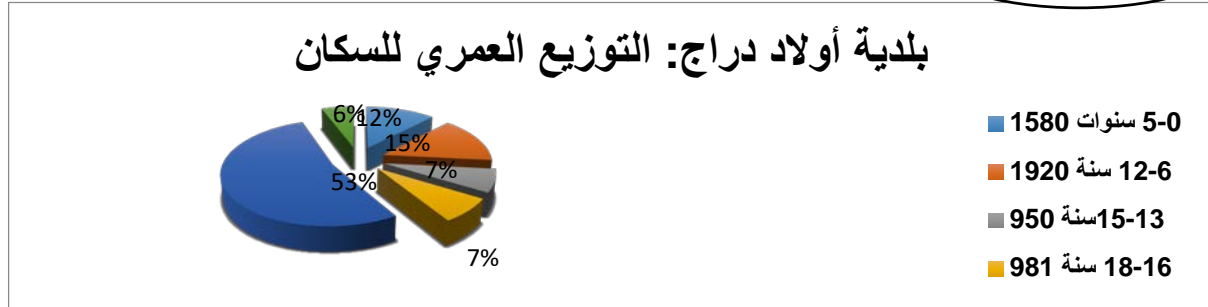
يعتبر التركيب النوعي والعمرى للسكان من العناصر الأساسية في التحليل الديموغرافي حيث يفيدان في معرفة ما تمتلكه البلدية من موارد بشرية وارتباطها بالقوة الإنتاجية ومدى فعاليتها ولهذا يعتمد المخططون عليها في تقدير الاحتياجات المستقبلية سواء كانت اجتماعية أو اقتصادية لكل فئة من الفئات العمرية.

جدول رقم 07: التركيب العمري والنوعي لسكان بلدية أولاد دراج

الفئات العمرية	ذكور	إناث	المجموع
0-5 سنوات	1580	1531	3111
6-12 سنة	1920	1839	3760
13-15 سنة	950	907	1857
16-18 سنة	981	941	1922
19-59 سنة	6869	6724	13594
60+ سنة	742	714	1457
	13042	12658	25700

المصدر: مراجعة المخطط التوجيهي للتهيئة و التعمير لبلدية أولاد دراج 2014

الشكل رقم 01



المصدر: مراجعة المخطط التوجيهي للتهيئة و التعمير لبلدية أولاد دراج 2014

من خلال النتائج المدونة في الجدول يمكننا تحديد الفئات العمرية الأساسية التالية:  
 \_الفئة الأولى (0-5 سنوات): وهي تمثل فئة الأطفال قبل سن المتمدرس والتي تقدر بـ: 3200 نسمة  
 وبما يعادل 12.10% من إجمالي السكان وهي نسبة معتبرة تدل على أن مجتمع بلدية أولاد دراج  
 مجتمع فتى ويرجع ذلك لانخفاض نسبة الوفيات نتيجة لتحسين الظروف الصحية.

الفئة الثانية (6-18 سنة): وهي تمثل فئة المتدرسين في مختلف الأطوار التعليمية (الابتدائية المتوسطة والثانوي) وفي مجملها تقدر بـ 7755 نسمة، أي بنسبة 29.33% أي ما يعادل تقريبا ثلث السكان وهذا ما يستدعي إنجاز هياكل وتجهيزات ملائمة لهذه الشريحة الاجتماعية المهمة.

الفئة الثالثة (19-59 سنة): وتعرف بالفئة النشطة وهي التي تستحوذ على أعلى عدد والبالغ 13984 نسمة أي بنسبة 52.89% وبالتالي تتجاوز نصف سكان بلدية أولاد دراج الشيء الذي يدل على وجود طاقة شبابية لا بأس بها يستوجب الاهتمام بها وذلك بتوفير الاحتياجات من مرافق ومناصب شغل.

الفئة الرابعة (فوق 60 سنة): وتمثل فئة الشيوخ ويقدر عددها بـ 1498 نسمة أي بنسبة 5.66% من مجموع السكان وهي الأضعف مقارنة بالفئات العمرية الأخرى.

وما يمكن ملاحظته في مجتمع أولاد دراج أنه لا يوجد اختلافا كبيرا بين عدد الذكور والإناث.

### 11- التركيب الاقتصادي للسكاني:

يعتبر العامل الاقتصادي من أهم العوامل الأساسية والفعالة والمؤثرة في المجال فبدون حركة النشاط الاقتصادي لا يمكن للمجال أن يتطور وينمو لا سيما في جانبه العمراني والحضري، مما يمكننا من معرفة الحياة المعاشة للمجتمع وتوضيح وظيفة المدينة والمقومات الاقتصادية الأساسية التي تعتمد عليها في تطورها مع إظهار نسبة البطالة وانعكاساتها على الحياة الاجتماعية والاقتصادية والجدول التالي يوضح معدلات الشغل والبطالة حسب إحصائيات 2008

الجدول رقم(08): جدول الشغل والبطالة 2008

عدد سكان البلدية	السكان في سن العمل	عدد السكان المستغلين	عدد السكان عاطلين عن العمل	نسبة التشغيل (%)	نسبة البطالة (%)
22851	8021	2772	5249	34.56	65.23

المصدر: مراجعة المخطط التوجيهي للتهيئة و التعمير لبلدية أولاد دراج 2014 .

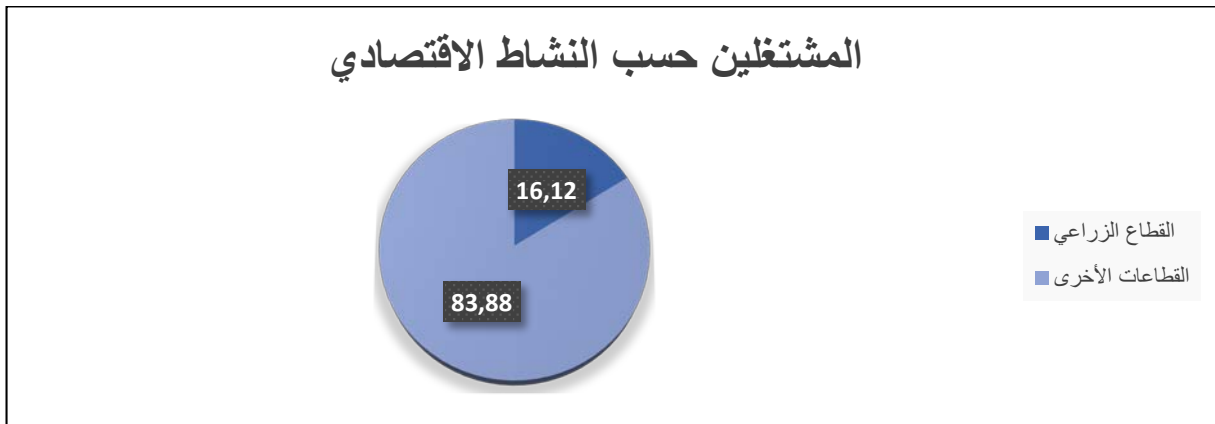
من الجدول نستنتج أن هناك نسبة البطالة عالية جدا حيث تتعدى 65% من السكان في سن العمل مقارنة بنسبة التشغيل التي لا تزيد عن 35% من السكان في سن العمل.

توزيع المشتغلين حسب النشاط الاقتصادي في المدينة:

الجدول رقم (09) : توزيع المشتغلين حسب القطاع الاقتصادي

القطاعات الأخرى	القطاع الزراعي	القطاعات
2325	447	العدد
30.78	29.22	النسبة المئوية

الشكل رقم 02



من اعداد الطالبتين 2025

يبلغ عدد المشتغلين بالبلدية حسب التعداد السكاني لسنة 2008م إلى 2772 مشتغلا منهم 29.22% في القطاع الزراعي.

خلاصة التحليل:

من خلال الدراسة التحليلية لمدينة أولاد دراج نستخلص ما يلي:

1. ان هذه المنطقة تقع على أرضية مستوية سهلية حيث يساعدها على التوسع.
2. يتميز مجال الدراسة من وجود العديد من الوديان والتي تشكل خطر الفيضانات على المناطق الفلاحية والحضرية.
3. تتميز المدينة بوجود مجرى مائي مهم يتمثل في واد سلمان.

4. نجد أن للطريق الوطني رقم 40 علاقة في توسع المدينة خاصة في المرحلة من 1962\_ 1974م حيث ان عملية التوسع كانت باتجاه الجهة الشرقية وذلك بإنجاز مجموعات سكنية على طول الطريق الوطني رقم 40
5. غياب الانسجام العمراني مع وجود عوائق عديدة أحدثت تقطع في النسيج العمراني للمدينة (أودية , شعاب ...).
6. عدم التوازن في توزيع تجهيزات المدينة نتيجة تمركز مختلف الهياكل والتجهيزات والمحلات التجارية على طول الطريق
7. نقص في بعض التجهيزات (التعليمية والقطاع الصحي , الثقافية والترفيهية ) مقارنة بالحجم السكاني للمدينة .
8. عجز في السوق وغياب المحلات التجارية الكبرى
9. انعدام المساحات الخضراء , مساحات اللعب والمساحات الحرة والتأثير العمراني

## البطاقة الشاملة لاهم مشاكل مجال الدراسة التحليلية

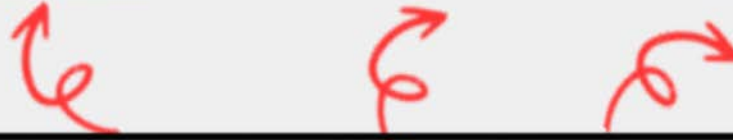
المنطقة تقع على أرضية  
مستوية سهلية حيث  
يساعدها على التوسع .



وجود العديد من  
الوديات التي تسبب  
خطر الفيضانات



عدم التوازن في توزيع  
تجهيزات المدينة نتيجة  
تمركز مختلف الهياكل  
والتجهيزات والمحلات  
التجارية على طول الطريق



غياب  
المساحات  
الخضراء و  
مساحات  
اللعب و  
التأثير  
العمراني



غياب  
الانسجام  
العمراني  
للمساكن

مخطط شغل الأراضي

رقم 07

ببلدية أولاد دراج

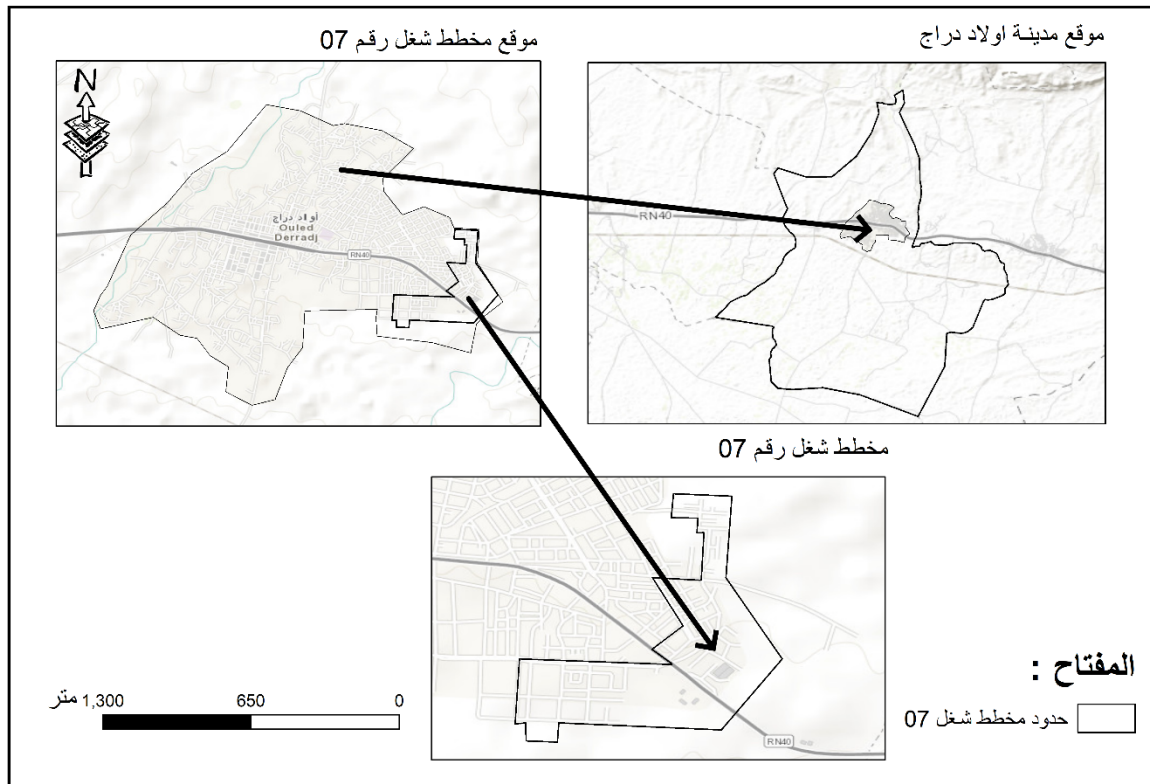
الفصل الثالث: الدراسة التحليلية لمخطط شغل الأرض رقم 07

1\_تقديم الحي:

التعريف بمحيط الدراسة: مجال منطقة الدراسة يقع في الجهة الشرقية من المجال الحضري للمدينة أولاد دراج وهو ينتمي إلى قطاع القابل للتعمير على المدى القريب والمتوسط الذي له (مخطط شغل الأرض رقم 07) وذلك حسب توجيهات المخطط للتهيئة والتعمير.

- من الشمال : أراضي شاغرة
- من الجنوب : أراضي شاغرة
- من الشرق : وادي (شعبة)
- من الغرب : المجال الحضري للمدينة
- المساحة المدروسة: 42هكتار

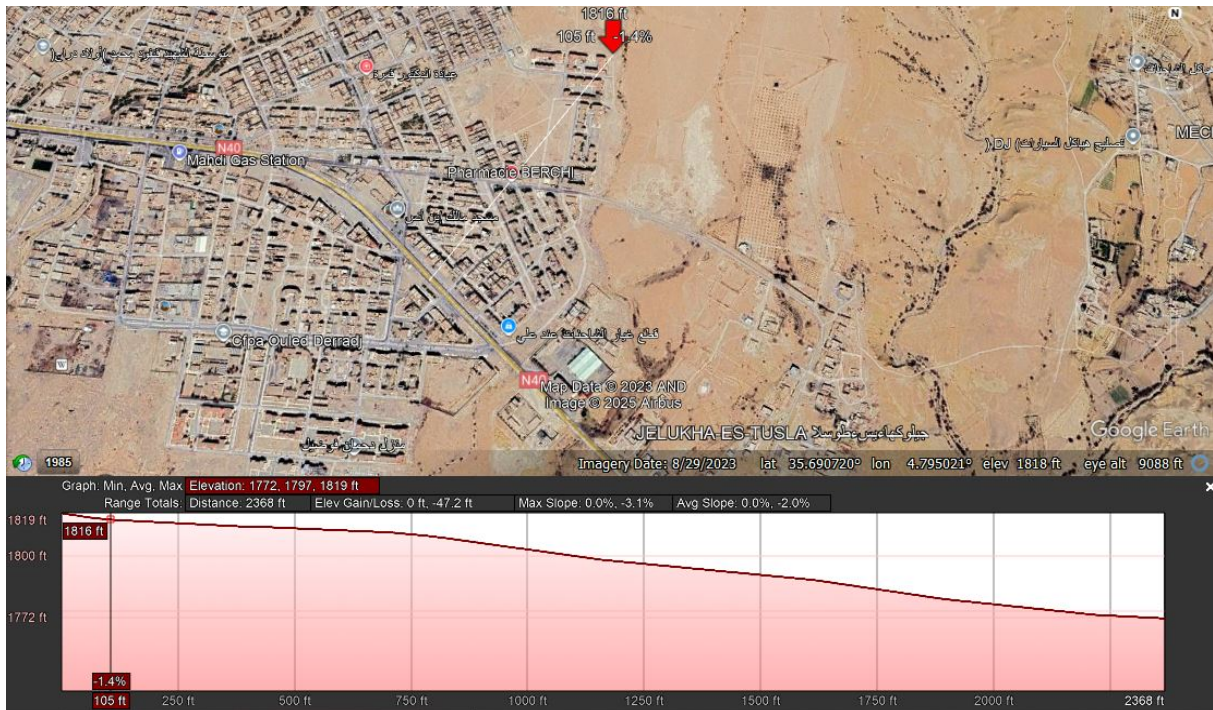
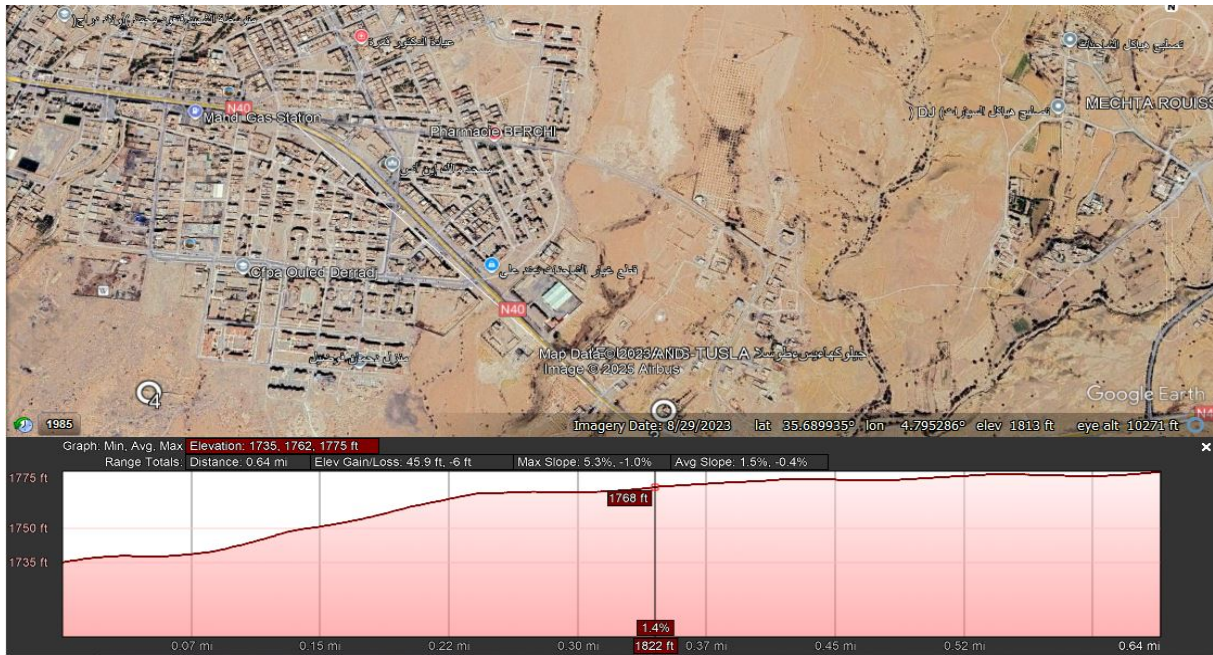
مخطط رقم 04: يوضح موقع مخطط شغل الأرض رقم 07



المصدر: من اعداد الطالبتين 2025

2- الطبيعة الطبوغرافية: إن السطح الطبوغرافي للمجال المدروس يتميز بأرض ذات انحدار متوسط يتراوح ما بين (5% إلى 10%) يأخذ اتجاه شمال جنوب.

صورة رقم 01: توضح المقطع الطولي والعرضي لمخطط شغل الارض 07



المصدر: من اعداد الطالبتين 2025

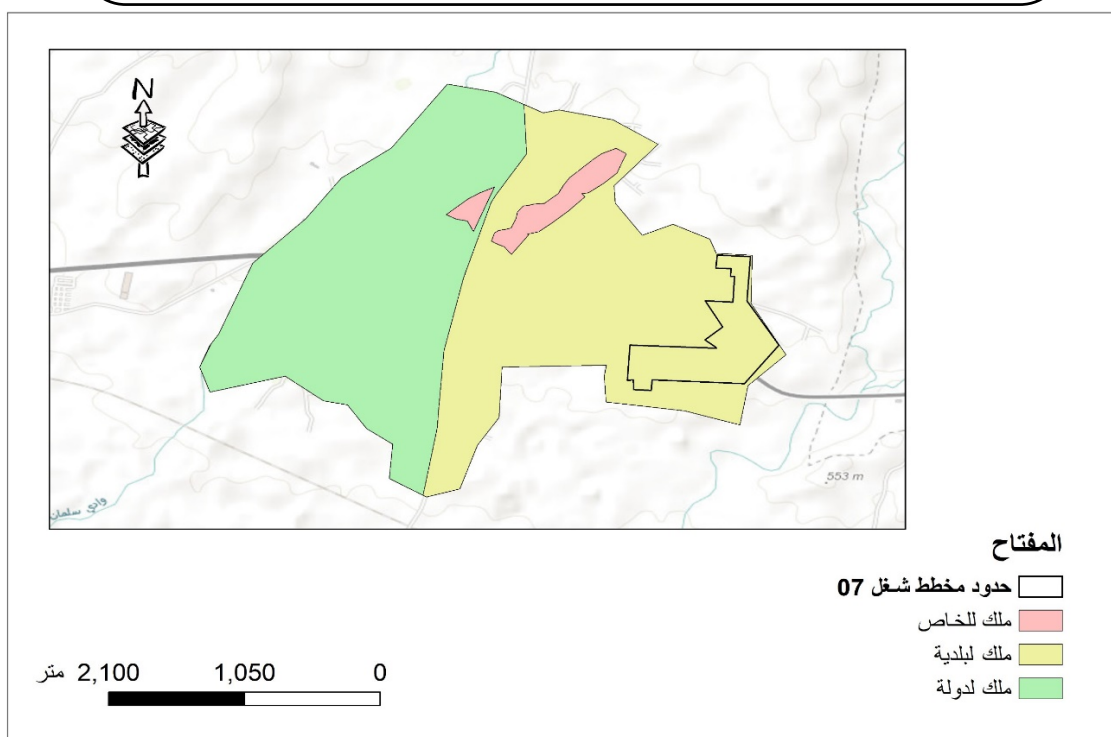
صورة رقم 02: توضح انحدار م.ش.ا رقم 07



المصدر: الطالبين 2025

3- الطبيعة العقارية لمخطط شغل الأرض رقم 07: يعتبر الحي ملك للبلدية

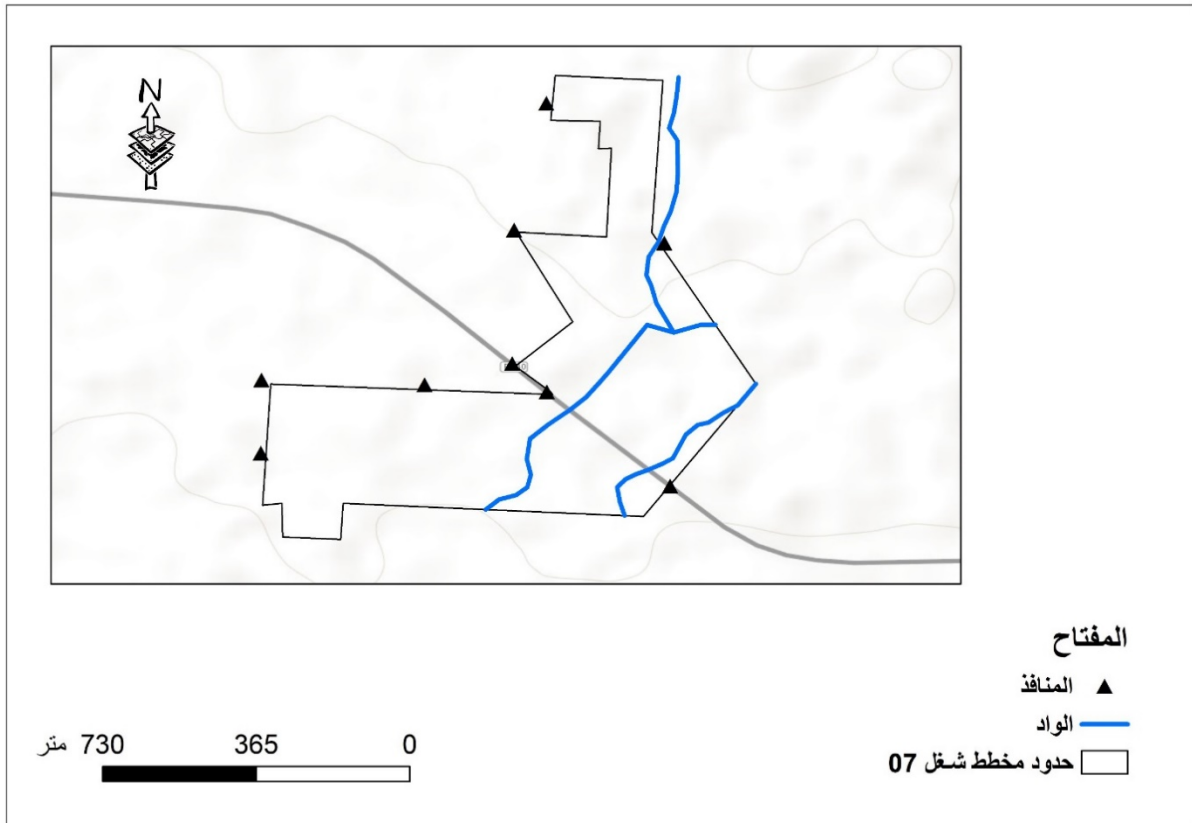
خريطة رقم 04: توضح الطبيعة العقارية لمخطط شغل الأرض رقم 07



المصدر: من اعداد الطالبين 2025

**4-المنافذ:** ان موقع مخطط شغل الأرض رقم 07 جعل امكانية الوصول اليه سهلة وذلك لوجود طريق وطني رقم 40 بمنتصفه الرابط ولاية المسيلة وولاية باتنة بحيث يوجد به مدخلين رئيسيين أحدهما في الجهة الشرقية والثاني في الجهة الغربية وهناك منافذ ثانوية، بحيث توفر النفاذية وتعمل على التقليل من الحركة الميكانيكية التي تترتب عنها الضوضاء والازدحام المروري داخل الحي.

**خريطة رقم 05: توضح منافذ مخطط شغل الأرض رقم 07**



**المصدر:** من اعداد الطالبتين 2025

صورة رقم 03: توضح منفذ رئيسي



صورة رقم 04: توضح منفذ ثانوي

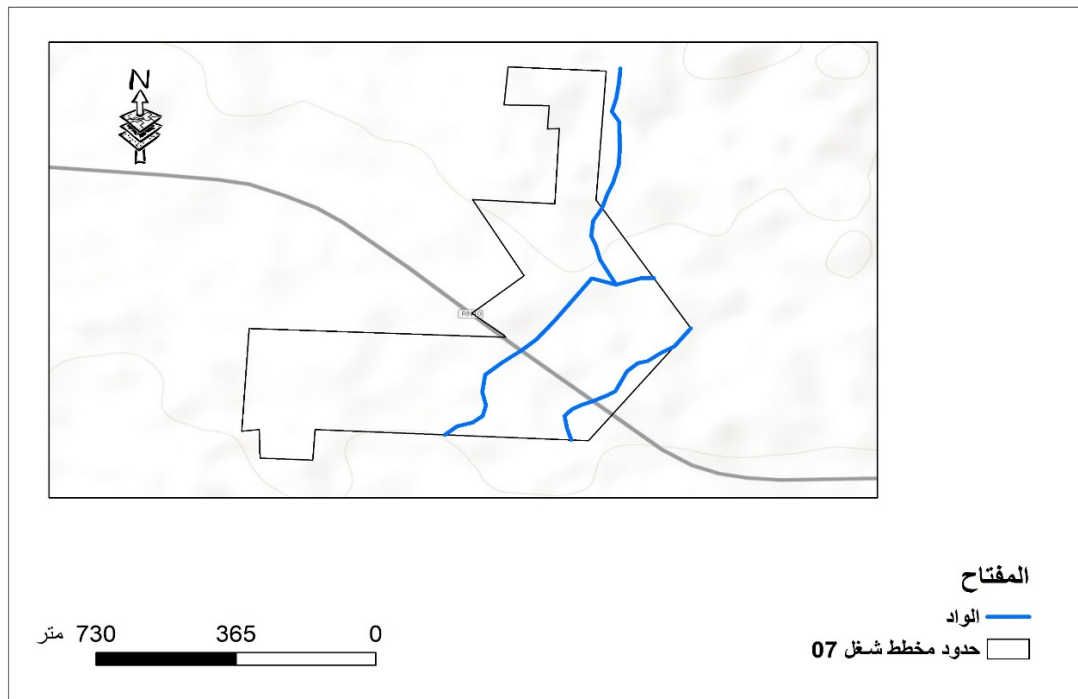


المصدر : تصوير الطالبتين 2025

### 5-الخطر الطبيعي:

العائق الطبيعي الموجود في مخطط شغل الأرض رقم 07 يكمن في الوديان التي تتخلله والتي قد تسبب في الفيضانات والمتمثلة في واد بالول. يبلغ عرضه 15

خريطة رقم 06: توضيح الخطر الطبيعي



المصدر: من اعداد الطالبتين 2025

الصورة رقم 05: الخطر الطبيعي (الوادي)



المصدر: تصوير الطالبتين 2025

**6-المعطيات السكانية:**

**1.6-التعداد السكاني بالحي:** حسب مديرية البرمجة ومتابعة الميزانية لتعداد 2024 قدر عدد سكان الحي بـ 7776 ساكن.

**2.6-الكثافة السكانية:** تقدر مساحة الحي بـ 42هكتار، وبذلك تكون الكثافة السكانية الخام للحي تقدر بـ 203 نسمة/هكتار

**3.6-معدل شغل المسكن (TOL)** شغل المسكن أحد العناصر الأساسية لإبراز رفاهية ونوعية المسكن والمعبر عن حجم السكن، حيث يقدر معدل شغل السكن بـ 5.68 فرد/مسكن وهو متقارب مع المعدل الوطني 6 فرد/مسكن .

**4.6-عدد المساكن:** 1296 مسكن ذات نمط جماعي تختلف من حيث الطوابق

**5.6-الكثافة السكنية:** 34 مسكن/هكتار

**7-الإطار غير المبني****1.7-الطرق المهيكلية:**

يمر بمخطط شغل الأرض الطريق الوطني رقم 40 عرضه 15م ونسبة الطريق الاولي والثانوي 10% ونسبة الطرق الثالثية 10% يتراوح عرضها ما بين 5م الى 9م.

الصورة رقم 06 : الطريق الرئيسي رقم 40



المصدر: من تصوير الطالبتين 2025

صورة رقم 07: الطريق الثانوي



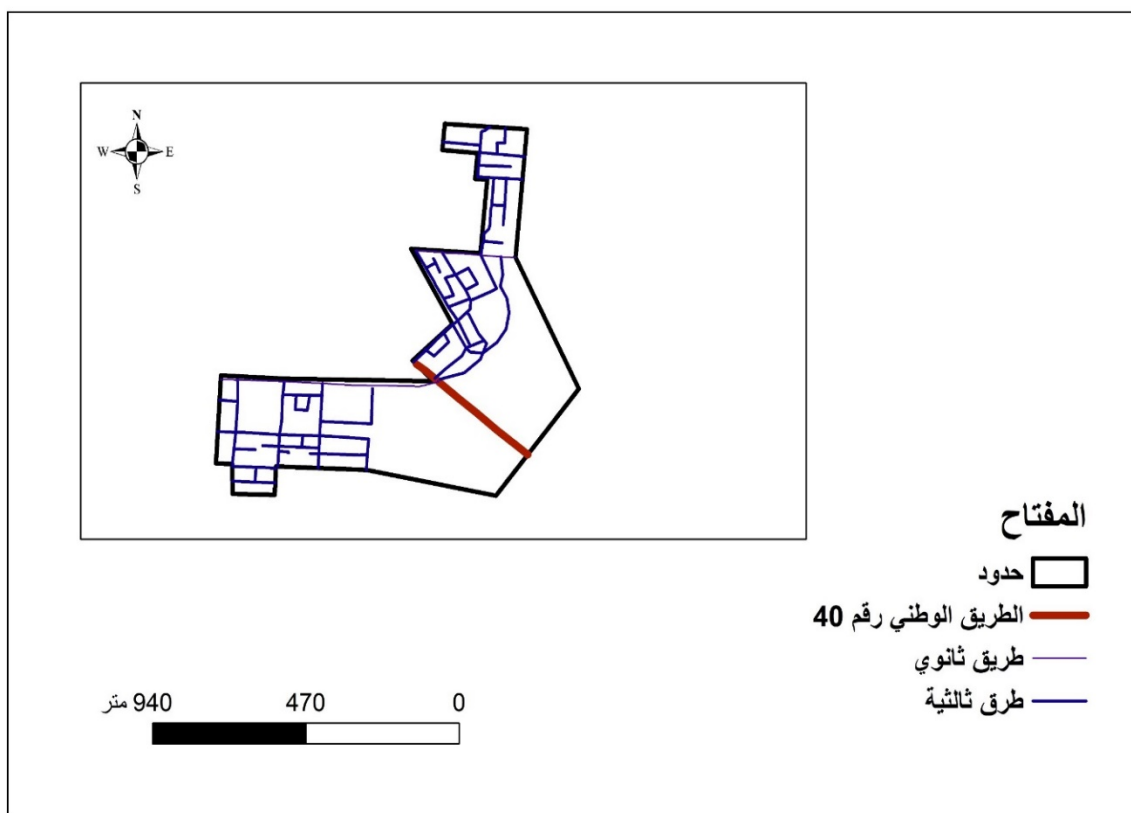
المصدر: تصوير الطالبتين 2025

صورة رقم 08: الطرق الثالثية



المصدر: من تصوير الطالبتين 2025

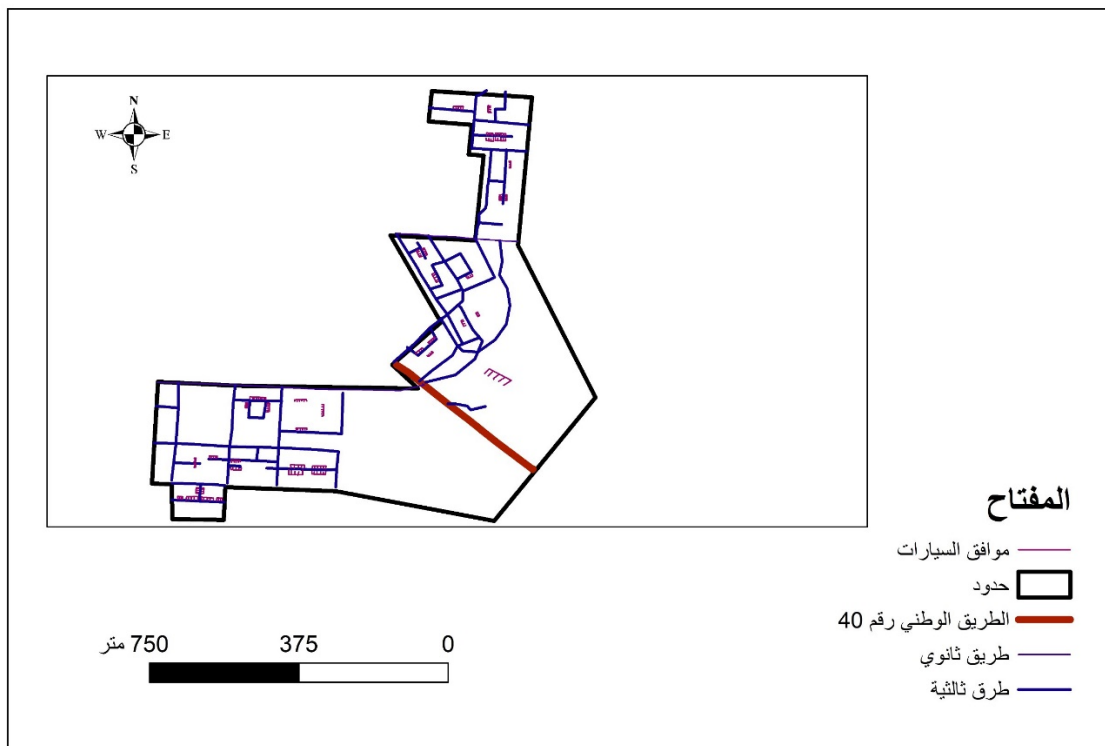
خريطة رقم 07: توضح الطرق المهيكلة لمخطط شغل الأرض رقم 07



المصدر: من اعداد الطالبين 2025

**2.7-مواقف السيارات:** يوجد بالحي 402 موقف وحسب المعيار ( عدد المساكن/2) ومنه يوجد نقص في مواقف السيارات يقدر ب: 246 موقف.

خريطة رقم 08: توضح مواقع السيارات في مخطط شغل الأرض رقم 07



المصدر: من اعداد الطالبتين 2025

صور رقم 09: مواقف السيارات



المصدر: من تصوير الطالبتين 2025

3.7-المساحات الخضراء: نقص في المساحات الخضراء رغم وجود مساحتها.

خريطة رقم 09: توضح المساحات الخضراء



المصدر: من اعداد الطالبتين 2025

صور رقم 10: المساحات الخضراء

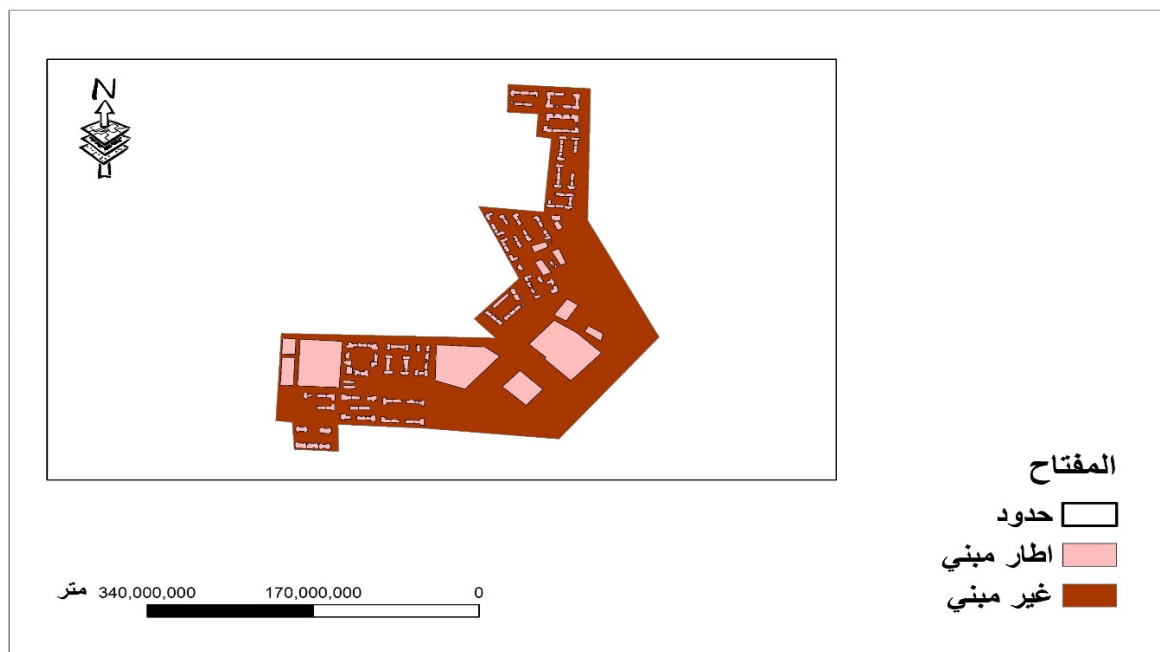




المصدر: من تصوير الطالبتين 2025

8-الإطار المبني:

خريطة رقم 10: توضح الإطار المبني و غير المبني



المصدر: من اعداد الطالبتين 2025

1.8-السكانات: يغلب عليه النمط الجماعي تختلف ما بين r+4 و r+2 و r+3 وعددها 1296 مسكن ووجود عمارات في طور الإنجاز عددها 30 عمارة.

خريطة رقم 11: توضح نمط السكانات في مخطط شغل الأرض رقم 07



المصدر: من اعداد الطالبتين 2025

صورة رقم 12: سكن جماعي ط+2



صورة رقم 11: سكن جماعي ط+3

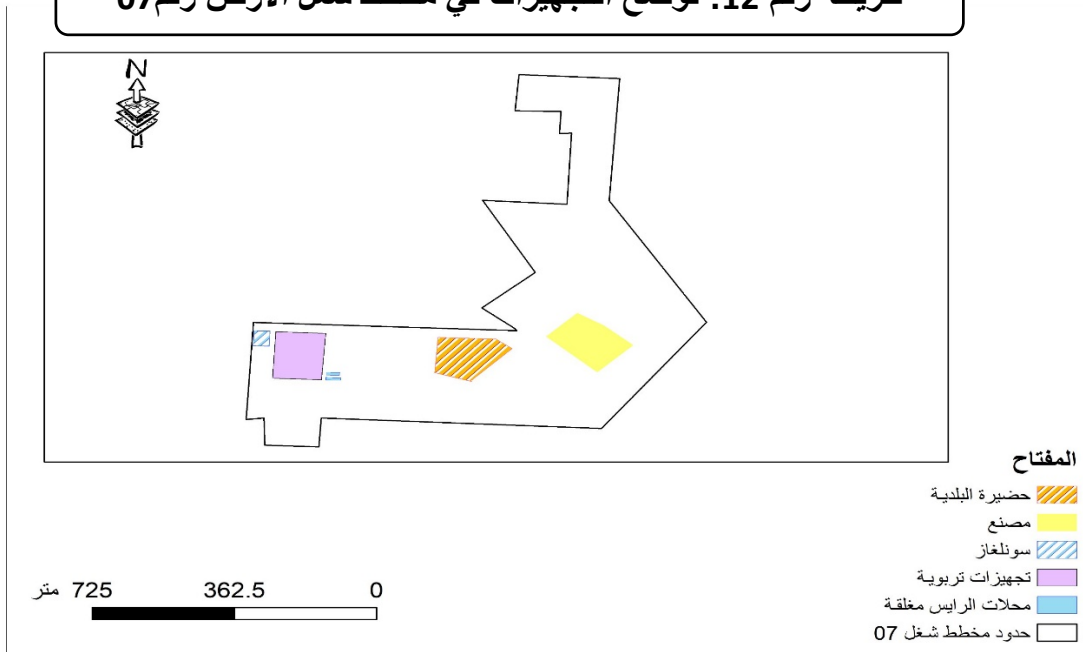




المصدر: من تصوير الطالبتين 2025

2.8-التجهيزات: يفترق مخطط شغل الأرض رقم 07 للعديد من التجهيزات (التعليمية – التجارية ..) كما يوجد العديد من المحلات مغلقة.

خريطة رقم 12: توضح التجهيزات في مخطط شغل الأرض رقم 07



المصدر: من اعداد الطالبتين 2025

صورة رقم 16: محلات مغلقة



صورة رقم 15: مصنع للبطانيات



صورة رقم 17: محلات الرايس



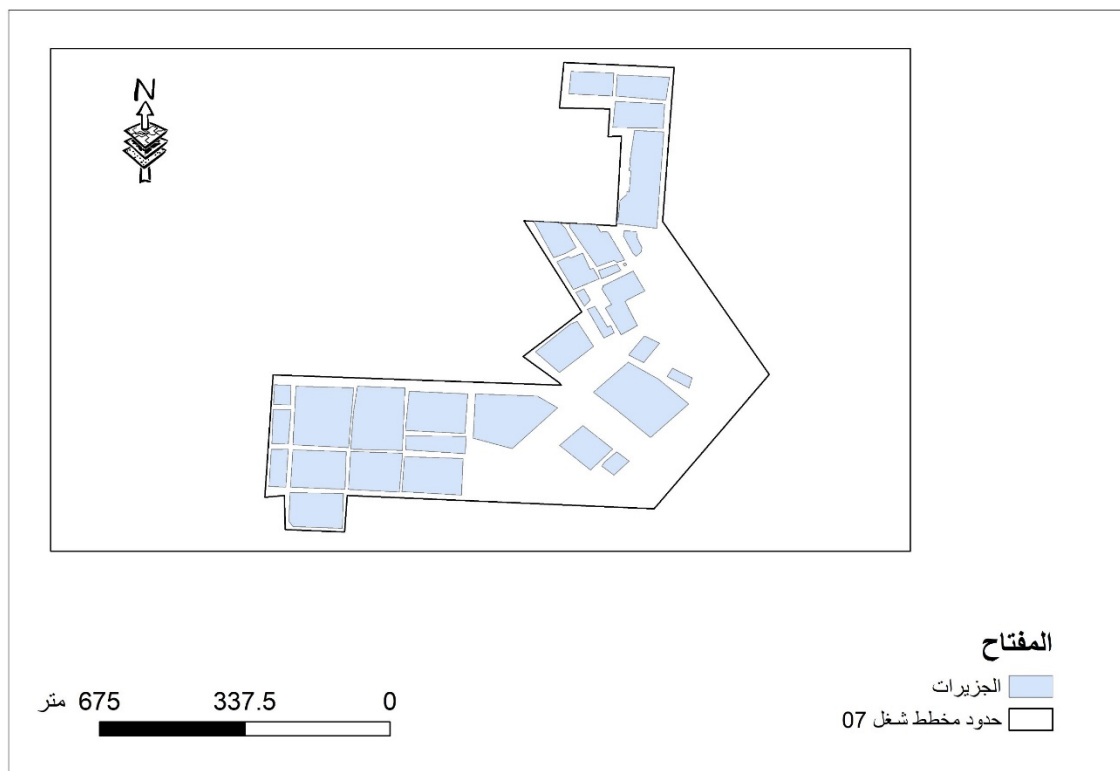
صورة رقم 16: متوسطة



صورة رقم 18: حضيرة البلدية



3.8- الجزيرات :



صور رقم 19 : للمساحات الشاغرة





المصدر: من تصوير الطالبتين 2025

9- النفايات : لاتوجد في مخطط شغل الأرض حاويات نفايات الا واحدة قديمة ويتم الرمي بطريقة عشوائية.

صور رقم 20: لحاويات النفايات





المصدر: من تصوير الطالبتين 2025

خلاصة التحليل:

البطاقة الشاملة لاهم مشاكل مجال الدراسة POS 07

عدم توفر  
المساحات  
الخضراء رغم  
انها متوفرة في  
ال PDAU



واجهات  
سيئة



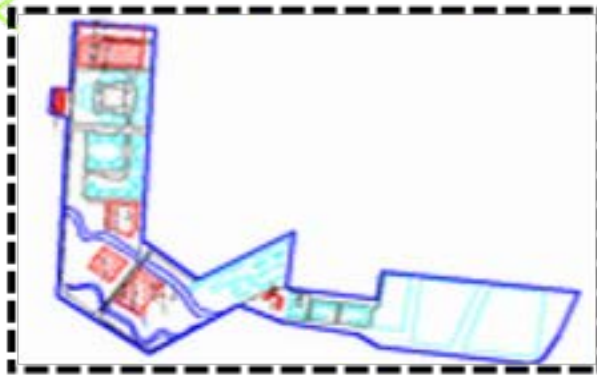
مواقف السيارات غير  
كافية



مساحات  
اللعب غير  
مهيئة



عدم توفر  
حاويات  
النفايات



عدم توفر  
المحلات  
التجارية و  
المرافق



نقص التجهيزات  
رغم توفر



طرق غير  
مهيئة



## \_المشروع التنفيذي:

### تمهيد:

في إطار الدراسة التحليلية لمخطط شغل الأراضي رقم 07، تم تسجيل جملة من النقائص والاختلالات التي تؤثر سلباً على تنظيم واستغلال المجال العمراني. وبناءً على هذه المعاينة، تم اقتراح مخطط لإعادة التهيئة يهدف إلى معالجة هذه الإشكالات وتحسين جودة الفضاء العمراني بما يتماشى مع متطلبات التنمية المستدامة والمعايير التخطيطية المعتمدة.

### ➤نوع التدخل:

\_بعد إتمام الدراسة العمرانية لمنطقة الدراسة، توصلنا إلى مجموعة من النتائج التي اعتمدنا عليها كأساس لإعادة تهيئة المنطقة.

## 1\_ البرمجة العمرانية:

### المعطيات :

#### جدول يمثل معطيات البرمجة

المساحة	tol	التعداد السكاني	الكثافة السكانية	الكثافة السكنية	نمط السكنات	نسبة الطرق الثانوية	مساحة متوسطة
42 هكتار	6	7776 ساكن	203 ن/هكتار	34 مسكن/هكتار	جماعي	10%	10707 m

نسبة الطرق الثالثة 10% ← 0.1

نسبة الطرق أولية + ثانوية 10% ← 0.1

### 2-1: مساحة الارتفاقات :

#### جدول يمثل العوائق و الارتفاقات

العوائق	الارتفاق	الطول	العرض	مساحة الارتفاق
الطريق الوطني	30 م	1200.5	15 م	
الواد	30 م	35	30 م	

3-1: تحديد نوع التجهيزات ومساحتها :

بما ان عدد سكان المدينة حوالي 24502 نسمة فان التجهيزات المناسبة لموقع الدراسة من شق الاول وذلك حسب نموذج الشبكة النظرية للتجهيزات المعدة من طرف NRV

ومنه يحتوي المشروع عن وحدات جوار + وحدة قاعدية

وحدات شبكات المكونة للمشروع	
وحدة قاعدية	2 وحدة جوار
220 مسكن	2*538 مسكن

تجهيزات وحدة جوار (2\*538 مسكن )

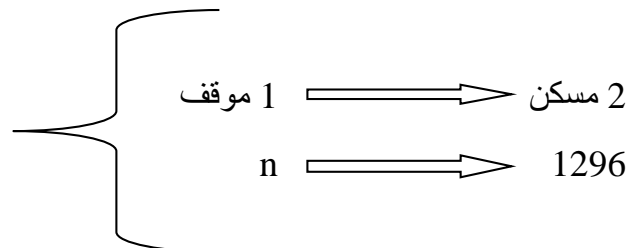
التعليق	مساحة m <sup>2</sup>	تجهيزات
غير موجودة	4500	مدرسة ابتدائية
	750	صالة العاب
	800	قاعة علاج
	2000	قاعة رياضية
	550	بيت شباب
	400	فندق

- تجهيزات وحدة قاعدية 220 مسكن

تجهيزات	مساحة	تعليق
ابتدائية	3400	لا يوجد
مساحة لعب	4425	

4-1 حساب مساحة مواقف السيارات SST:

لدينا معدل امتلاك السيارة



$$n=1296/2=648$$

نحن لدينا: 402 موقف

ومنه : موقف  $684-402=246$

نحتاج الى اضافة **246 موقف**

$$Sst= 648*(2*12.5)*(1/3)$$

$$Sst = 5400m^2$$

ومنه :

مساحة مواقف السيارات = هكتار 0.5400

**5-1 حساب المساحات الخضراء :**

$$=5*7776 = \text{السكان} * \text{نصيب كل فرد}$$

$$=38880$$

ومنه المساحة الخضراء = 3.8h

**6-1 حساب مساحة الطرق الأولية والثانوية :**

نسبة الطرق الاولية والثانوية 10%

$$= \text{مساحة الطرق} = (24.5*10)/100$$

$$=2.45 \text{ هكتار}$$

**7-1 حساب عدد السكان على المدى القريب :**

$$=P_0 = \text{عدد السكان الكلي}$$

$$=P_n = \text{عدد السكان المتوقع}$$

$$=n = \text{فارق السنوات}$$

$$=r = \text{معدل النمو}$$

$$P_n = P_0 * (i+r)^n$$

$$P_n = 7776 * (i+3.14/100)$$

$$P_n = 9076$$

**8-1 حساب العجز السكاني :**

$$=9076-7776/6 = 1300/6$$

$$=217 \text{ مسكن}$$

مبادئ التهيئة العمرانية (أو التخطيط العمراني)

هي مجموعة من الأسس التي تهدف إلى تنظيم استعمال المجال والموارد الطبيعية والبشرية لتحقيق تنمية عمرانية متوازنة ومستدامة. فيما يلي أهم المبادئ الأساسية للتنمية المستدامة الاستخدام العقلاني للأراضي الربط بين المناطق والتكامل الجهوي المحيط المجاور لمنطقة الدراسة: تمثل هذه المرحلة من العملية التصميمية نقطة الانطلاق التي يبدأ فيها المصمم بالتفاعل المنهجي مع الواقع القائم، مستنداً إلى المعارف والخبرات المكتسبة. ويهدف من خلالها إلى صياغة مخطط عملي قادر على الاستجابة لاحتياجات المستخدمين أو المعنيين بالموقع. في هذا السياق، يقوم المصمم بترجمة البرنامج العمراني إلى صيغ مادية ملموسة تتجلى في المخطط النهائي، والذي يُعد نتيجة لتسلسل فكري وتحليلي يدمج بين الرؤية النظرية والاعتبارات المكانية. ويُعبر المخطط النهائي في جوهره عن عملية تراكمية مركبة (superposition) للأفكار، حيث يتم تطوير المفاهيم ودمجها بشكل منهجي، بدءاً من الفكرة الرئيسة وانتهاءً بأدق تفاصيل التصميم

مخطط التهيئة المقترح لمجال الدراسة لمخطط شغل الأرض pos07 لمدينة أولاددراج



مخطط رقم

مخطط يوضح عملية التهيئة قبل وبعد

بعد التهيئة

قبل التهيئة

بعد التهيئة

قبل التهيئة



المصدر من اعداد الطالبتين

## دفتـر الشـروط:

من خلال ما جاء في نص القانون (90/29) المؤرخ في 01/12/1990 المتعلق بالتهيئة والتعمير والذي يهدف الى تخصيص وتنظيم الأراضي العمرانية والبنائيات بأنواعها تم اقتراح دفتـر الشـروط الذي هو عبارة عن وثيقة تنظيمية تتبع المشروع المقترح وتضمن الاستغلال الأمثل له وتكمن أهميته في تطبيقه للوضعية القانونية والتشريعية في مجال التهيئة والتعمير, كما يعمل على تحديد مختلف الشروط لتنفيذ المشروع المقترح والتجسيد الفعلي من المرحلة النظرية إلى المرحلة التطبيقية, حيث يحدد استعمالات المجال شكليا ووظيفيا, ويوضح المعايير الخاصة بالواجهات والارتفاقات والمساحات الحرة والنمط المعماري ..... الخ .

## أ-الاطار الغير المبني:

## 1-المساحات الخضراء:

تجهيز المساحات الخضراء ب :

✓ سلات المهملات .

✓ الإنارة العمومية

✓ مقاعد الجلوس .

✓ مواقف السيارات

المادة 01 : غرس الأشجار في المساحات الخضراء وعلى حواف الطرق مع الحفاظ على معيار المسافة بين الأشجار، لتحسين البيئة البصرية والنفسية للسكان.

المادة 02 : تهيئة المساحات الخضراء والاعتناء بها وصيانتها.

## 2- مساحات اللعب:

المادة 03 : تجهيز مساحات لعب مخصصة للأطفال وتجهيزها بالألعاب المناسبة لعمرهم مصنوعة بمواد تضمن سلامتهم.

المادة 04 : تهيئة الأرضية المناسبة لمساحات اللعب.

المادة 05 : توفير توقف سيارات بتصميم جيد

## 3- النفايات:

المادة 06 : تخصيص شاحنات لجمع النفايات بعد وضعها في الأماكن المخصصة لها.

المادة 07 : وضع لافتات تحسيسية بشأن النظافة والصحة العامة.

المادة 08 : وضع أوقات نظامية لرمي القمامة وجمعها من قبل عمال النظافة.

#### 4- الشبكات الأساسية:

المادة 09 : تجديد قنوات الصرف الصحي واحترام المقاييس الصحية والتقنية.

المادة 10 : مراعاة قطر القنوات ومواد البناء المستخدمة فيها.

المادة 11 : تجديد شبكة المياه الصالحة للشرب وزيادة قوة ضخ المياه في العمارات.

#### 5-المواقف والأرصفة:

المادة 12 : طلاء حواف الأرصفة بألوان تزيينية لتحسين المنظر الجمالي للطريق.

المادة 13 : إعادة تنظيم وتهيئة المواقف الحالية لتحسين استخدام الفضاء وتوفير مساحة كافية للسيارات.

المادة 14 : توفير مواقف للسيارات بتصميم جيد ومعايير محترمة تضمن الراحة والسلامة للمستخدمين.

#### 6\_التأنيث:

المادة 15:تزويد الحي بالكراسي ووسائل الري في المساحات الخضراء.

#### ب-الاطار المبني:

#### 1-العمارات والواجهات:

المادة 16 :برمجة أنشطة ومحالت تجارية في الطابق الأرضي للعمارات

### خلاصة الفصل :

يتناول الفصل مختلف مراحل إنجاز المشروع العمراني، بدءًا من تحليل أرضية المشروع ومحيطها المباشر، وهو ما يمهد الطريق نحو إعداد البرمجة العمرانية. بعد ذلك، ننتقل إلى المرحلة الثانية وهي مرحلة التدخل، حيث يتم تحويل البرمجة العمرانية إلى فضاءات، سواء كانت مبنية أو غير مبنية، وذلك ضمن خطة مدروسة ومنظمة. في هذه المرحلة، يتم الاعتماد على مبادئ التهيئة التي تمكن المصمم من بلورة تصوراتته ضمن مخطط تهيئة حضرية مقترح. يهدف هذا المخطط إلى تحقيق استغلال أمثل للمجال الحضري، وتلبية حاجيات السكان، والوصول إلى الأهداف المسطرة على أرض الواقع، مع الالتزام الصارم بقواعد التعمير. وتتجسد هذه المبادئ من خلال إعداد "دفتر الشروط"، الذي يُعد وثيقة قانونية مرافقة للمشروع المقترح، تُستخدم كأداة لضبط المشروع، وتضمن تطبيق المواصفات القانونية والتشريعية الخاصة بمجال التهيئة والتعمير

## الخاتمة :

تعتبر إعادة التهيئة خطوة محورية التي تهدف الى تحسين الظروف المعيشية والبيئية للمناطق الحضرية وتحقيق تنمية عمرانية مستدامة تتماشى مع التحولات الاقتصادية والاجتماعية والبيئية وتعزيز جودة الحياة للسكان من خلال بيئة عمرانية منظمة ومتوازنة ومتناسقة بشكل اكثر فعالية .

من خلال دراستنا لمخطط شغل الأرض رقم 07 لمدينة أولاد دراج توضح لنا ان هناك عدة مشاكل تواجهها منها سوء التسيير والتهميش حيث يعاني سكان الحي من : قلة المساحات الخضراء , تشوه الواجهات العمرانية , غياب معظم التجهيزات , طرق غير مهيئة , نقص مواقف السيارات , غياب مساحات اللعب والترفيه , غياب تام لحاويات النفايات و شاحناتها .

ووفقا للمنهجية المتبعة في بحثنا هذا توصلنا الى اثبات الفرضية ان المشاكل والصعوبات الي يعاني منها الحي ناتجة عن سوء التسيير وان عملية إعادة تهيئة تعد الحل الأمثل والانسب لتحسين الاطار المعيشي للحي

ان نجاح هذه العملية يتطلب رؤية شاملة وتخطيطا تشاركيا بين مختلف الفاعلين (السلطات المحلية\_ المهندسين\_ المجتمع المدني) ومرونة في التكيف مع التغيرات المستقبلية مايجعل من إعادة تهيئة مخطط شغل الأرض أداة استراتيجية لادارة النمو الحضري من اجل تحقيق التنمية المستدامة. وبناءا على النتائج التي توصلنا اليها من خلال التحليل والتقييم قمنا بعملية إعادة التهيئة بشكل شامل و تم مراعاة جميع الجوانب لضمان فعالية ونجاح في إعادة تهيئة مخطط شغل الأرض رقم 07 باولاد دراج.

## المراجع:

## المذكرات الجامعية :

علاء الدين غديري : مذكرة تخرج لنيل شهادة ماستر إعادة هيكلة العربي بن مهدي بأم بواقي في إطار التنمية المستدامة 2016

عمارة هيمة(2000) الإدماج الحضري للأحياء العشوائية -مذكرة ماجستير تسيير المدينة المسيلة جامعة محمد بوضياف

بركات زين العابدين،جميع جمال مدينة المسيلة،التنظيم المجالي و آفاق التوسيع لسنة 2020مذكرة تخرج لنيل شهادة دولة في التهيئة الحضرية . معهد علوم الأرض .جامعة قسنطينة 2000

محمد محمود سليمان(2009) الجغرافية والبيئة • دمشق : الهيئة العامة السورية للكتاب

## المراجع:

Zucchelli, A. (1983) . Introduction à l'urbanisme opérationnel et la composition urbaine , volume 03 . Alger : OPU

Chalas, Y. (1996) . Vers un nouvel urbanisme, faire la ville comment ? Pour qui ? Paris : Ed la documentation française.

Maouia Saidouni : Eléments d'introduction a l'urbanisme "Histoire, méthodologie, réglementation " . Casbah Édition, Alger 2000

## التشريعات القانونية :

القانون رقم 90-29 المؤرخ ل1990/09/01 المتعلق بأدوات التهيئة والتعمير

المرسوم التنفيذي رقم 91-177 المعدل والمتمم،مخطط التوجيهي للتهيئة والتعمير

المرسوم التنفيذي رقم 91-178 المعدل والمتمم،مخطط شغل الأرض

قانون 20-04مواجهة الأخطار في إطار التنمية المستدامة

## المديريات والهيئات:

## مكاتب الدراسات

مديرية التهيئة والتعمير مدينة مسيلة البلدية

## الوثائق :

تقرير المخطط التوجيهي للتهيئة العمرانية لمدينة أولاد دراج

تقرير مخطط شغل الأرض لمدينة أولاد دراج

المواقع الإلكترونية:

-[WWW.Google Earth.com](http://WWW.Google Earth.com)

—[WWW.Google Map.com](http://WWW.Google Map.com)

-World Architecture