

1985



جامعة محمد بوضياف - المسيلة
Université Mohamed Boudiaf - M'sila

الجمهورية الجزائرية الديمقراطية الشعبية
وزارة التعليم العالي والبحث العلمي
جامعة محمد بوضياف - المسيلة -

1985



جامعة محمد بوضياف - المسيلة
Université Mohamed Boudiaf - M'sila

ميدان: العلوم الانسانية

كلية العلوم الانسانية والاجتماعية
والاجتماعية

فرع: علوم التربية

قسم: علم النفس

الرقم التسلسلي:...../2024

تخصص : إرشاد وتوجيه

رقم التسجيل:1ط:

مذكرة مقدمة ضمن متطلبات نيل شهادة الماستر تخصص: إرشاد وتوجيه
بعنوان

مستوى الذكاء العاطفي لدى موظفي الجماعات المحلية
(دراسة ميدانية بلدية أولاد سليمان)

إعداد الطالبة:

➤ أسماء علاوة

أمام لجنة المناقشة المكونة من السادة الأساتذة :

الصفة	الجامعة	الرتبة	اسم ولقب الأستاذ
رئيسا	جامعة المسيلة	أستاذ التعليم العالي	نقيب بوجمعة
مشرفا ومقررا	جامعة المسيلة	أستاذ	بن زطة بلدية
مناقشا	جامعة المسيلة	أستاذ التعليم العالي	بوحملة حليلة

السنة الجامعية : 2023 - 2024

بِسْمِ اللَّهِ الرَّحْمَنِ الرَّحِيمِ

شكر و عرفان

قال رسول الله (صلى الله عليه وسلم): "مَنْ صَنَعَ إِلَيْكُمْ مَعْرُوفًا فَكَافِئُوهُ، فَإِنْ لَمْ تَجِدُوا مَا تُكَافِئُونَهُ فَادْعُوا لَهُ حَتَّى تَرَوْا أَنَّكُمْ قَدْ كَافَأْتُمُوهُ". (رواه أبو داوود)

● لله الحمد و الشكر كله أن وقفنا و ألهمنا الصبر على المشاق التي

واجهتنا لانجاز هذا العمل المتواضع

● كما نرفع كلمة شكر الى الدكتورة المشرفة: بن زطة بلدية التي شرفتنا

بقبول الاشراف على عملنا هذا كما ساعدتنا و ووجهتنا لانجازه على

اكمل وجه أسعدك الله و أدام عليك الصحة و العافية.

● كما أشكر الأخ و الصهر الدكتور : مختار بن مداني الذي لم يبخل

علينا بنصائحه و ارشاداته في كل وقت، حفظك الله و ادام عليك

الصحة و العافية.

● أتقدم بجزيل شكري إلى كل من مدوا لي يد العون والمساعدة في

إخراج هذه الدراسة على أكمل وجه.

و في الأخير لا يسعني الا أن أدعو الله عز و جل ان يرزقنا السداد و الرشاد

و العفاف و الغنى

أسماء علاوة

ملخص الدراسة:

هدفت هذه الدراسة للكشف و التعرف على مستوى الذكاء العاطفي لدى موظفي الجماعات المحلية عبر مقياس الذكاء العاطفي لدانيال جونيل.

و تحقيقا لهذه الأهداف تم اتباع المنهج الوصفي كونه أحد أشكال التّحليل و التّفسير العلمي لوصف ظاهرة أو مشكلة محدّدة و تصويرها كميًا عن طريق جمع بيانات و إخضاعها للدراسة الدّقيقة، حيث بلغت مجموعة الدراسة 64 موظف دائم من موظفي الجماعات المحلية (البلدية)، و أسفرت النتائج على : مستوى درجات الذكاء العاطفي تساوي : 76,15 وهو يقع ضمن المجال (51 - 80) ، مما يعني أن مستوى الذكاء العاطفي لدى عمال البلدية متوسط.

مستوى درجات المبحوثين في مهارة الوعي بالذات تساوي : 61.01 وهو يقع ضمن المجال (51 - 80) ، مما يعني أن مستوى الوعي بالذات لدى عمال البلدية متوسط. بالنسبة لبعد: تنظيم الذات .

مستوى درجات المبحوثين في مهارة تنظيم الذات تساوي: 65.22 وهو يقع ضمن المجال (51 - 80) ، مما يعني أن مستوى تنظيم الذات لدى عمال البلدية عمال البلدية متوسط. بالنسبة لبعد الدافعية:

مستوى درجات المبحوثين في مهارة الدافعية تساوي: 97.44 وهو يقع ضمن المجال (80 - 110) ، مما يعني أن مستوى الدافعية لدى عمال البلدية مرتفع. بالنسبة لبعد : التعاطف.

مستوى درجات المبحوثين في مهارة التعاطف تساوي: 94.06 وهو يقع ضمن المجال (80 - 110) ، مما يعني أن مستوى التعاطف لدى عمال البلدية مرتفع. بالنسبة لبعد : المهارات الاجتماعية.

مستوى درجات المبحوثين في مهارة المهارات الاجتماعية تساوي: 87.34 وهو يقع ضمن المجال (80 - 110) ، مما يعني أن مستوى المهارات الاجتماعية لدى عمال البلدية مرتفع.

Abstract :

This study aimed to identify and assess the level of emotional intelligence among local government employees using Daniel Goleman's Emotional Intelligence Scale. To achieve these objectives, the descriptive approach was followed as one of the forms of scientific analysis and interpretation to describe or depict a specific phenomenon or problem quantitatively by collecting data and subjecting it to accurate study. The study

sample consisted of 64 permanent employees of local government employees (municipality), and the results found that

:Self-awareness skill

The average score of the participants in the self-awareness skill is 61.01, which falls within the range (51 – 80), meaning that the level of self-awareness among municipality workers is average

:Self-regulation

The average score of the participants in the self-regulation skill is 65.22, which falls within the range (51 – 80), meaning that the level of self-regulation among municipality workers is average

:Motivation

The average score of the participants in the motivation skill is 97.44, which falls within the range (80 – 110), meaning that the level of motivation among municipality workers is high

:Empathy

The average score of the participants in the empathy skill is 94.06, which falls within the range (80 – 110), meaning that the level of empathy among municipality workers is high

:Social skills

The average score of the participants in the social skills skill is 87.34, which falls within the range (80 – 110), meaning that the level of social skills among municipality workers is high

:Key Words

The study found that the level of emotional intelligence among municipality workers is .generally average to high

فهرس المحتويات

الصفحة	فهرس المحتويات
	شكر و تقدير
	ملخص الدراسة
	فهرس المحتويات
أ	مقدمة
	الفصل الأول: الإطار العام للدراسة
05	1/ إشكالية الدراسة
07	2/ فرضيات الدراسة
08	3/ اهداف الدراسة
08	4/ أهمية الدراسة
09	5 تحديد مفاهيم الدراسة اجرائيا
10	6 الدراسات السابقة
19	7 الخلفية النظرية
19	أولاً: الذكاء العاطفي
19	1/ تعريف الذكاء العاطفي
20	2/ ابعاد الذكاء العاطفي
23	3/ سمات الذكاء العاطفي
25	4/ الاتجاهات النظرية للذكاء العاطفي
32	ثانياً: الجماعات المحلية
32	1/ مفاهيم عامة حول الجماعات المحلية
33	2/ هيئات البلدية
36	3/ تقديم بلدية أولاد سليمان

43	4/ بلدية أولاد سليمان إداريا
	الفصل الثاني: الاطار المنهجي للدراسة
46	1 منهج الدراسة
46	2 مجتمع الدراسة
48	3 أدوات الدراسة
50	4 حدود الدراسة
57	5 الخصائص السيكمترية للدراسة
58	6 أساليب المعالجة
	الفصل الثالث: عرض نتائج الدراسة و مناقشتها
66	تمهيد
67	1 عرض و تحليل نتائج اختبار الفرضيات
69	2 مناقشة نتائج الفرضيات و مقاربتها بنتائج الدراسات السابقة
73	3 الاستنتاج العام للدراسة
76	خاتمة
	الاقتراحات و التوصيات
	افاق الدراسة
	قائمة المراجع
	قائمة الملاحق

فهرس الاشكال

الصفحة	عنوان الجدول	الرقم
31	يوضح نموذج جولمان للذكاء العاطفي	01
44	الهيكل التنظيمي لبلدية أولاد سليمان	02

فهرس الجداول:

الصفحة	عنوان الجدول	الرقم
47	يبين توزيع افراد العينة حسب الجنس	01
47	توزيع افراد عينة الدراسة حسب الخبرة	02
49	يبين مقياس likert الخماسي المستخدم في الاستبيان	03
49	يوضح توزيع الفقرات على ابعاد مقياس الذكاء العاطفي	04
59	قيمة معامل الارتباط بيرسون بين التطبيق الأول و التطبيق الثاني	05
60	يبين قيمة معامل CRONBACH'S ALPHA للاستبيان	06
63	يوضح صدق الاتساق البنائي لادارة الدراسة	07
67	يبين المقياس LIKERT الخماسي المستخدم	08

مقدمة

مقدمة:


ظهر مصطلح الذكاء العاطفي لأول مرة في المؤلفات العلمية عام 1990 وتزايد منذ ذلك الحين تطور نماذج الذكاء العاطفي والانجازات المتعلقة بهذا المجال بشكل كبير. وقد أدى ذلك إلى بروز نماذج مختلفة للذكاء العاطفي، ويمكن تمييز العديد منها بعد إصدار كتاب جولمان عام 1990 وعملت تلك النماذج على توجيه مجالات البحث والكشف عن المكونات العاطفية التي تشكل أساس الذكاء العاطفي لدى البشر (pasio/natation)، وبعد الذكاء العاطفي من المحددات المهمة في تحقيق النجاح في حياة الأفراد حيث يساعد الفرد على معرفة وفهم مشاعره والتحكم فيها والتواصل مع الآخرين ، لذلك برزت تطبيقات الذكاء العاطفي في عدة مجالات منها العلاج النفسي والتربية الخاصة وفي العلاقات بين الأفراد بشكل عام، وغيرها من المجالات التي تبرز فيها أهمية الذكاء في حياة الفرد ، وخاصة في مجال العمل لاسيما إذا كان هذا العمل هو مجال الجماعات المحلية عامة والبلدية خاصة ، وتعد الجماعات المحلية هيئات لامركزية للدولة وواحدة من بين الهياكل والنماذج التطبيقية لتسيير الجماعات المحلية ودورها في التنمية واختيار الإستراتيجية الملائمة والنماذج التطبيقية للجماعات المحلية ودورها في التنمية واختيار الإستراتيجية الملائمة والنماذج الكفيلة لتلبية حاجيات المواطن ، والتي تتعدد مظاهر وأشكال التنمية لاتخرج عن سياقها العام وهو البعد التنموي الوطني المستدام ضمن فضاء بيئي نظيف ومتجدد ، وان نجاح مهمة الجماعات المحلية وتحديد البلدية في مجال التنمية المحلية يتطلب ضمان استقرارها ولا يتوفر ذلك إلا بمهارات الذكاء العاطفي التي يجب أن تتوفر في عامل البلدية حيث يمكن من خلالها موظف البلدية من فهم نفسه والآخرين وبناء علاقة معهم والتأقلم مع المحيط ، ونظرا لندرة الدراسات في هذا الجانب (الجماعات المحلية) أحببت أن تكون دراستي إثراء للجانب النظري في هذا الموضوع وقد قسمنا بحثنا إلى :

الجزء الأول : يضم الجانب النظري و الجزء الثاني : تناولنا فيه الجانب الميداني للدراسة

الفصل الأول : تطرقنا فيه الى إشكالية الدراسة باعتباراتها من حيث تحديد تساؤلات الدراسة وفرضياتها وأهدافها وأهميتها وتحديد المفاهيم إجرائيا وكذلك تطرقنا الى الدراسات السابقة التي تعتبر الزاد والتراث النظري لأي باحث وكذا الخلفية النظرية لمتغيرات الدراسة بدءا بتعريف الذكاء العاطفي الى التعرف على أبعاده و سماته مرورا على الجماعات المحلية.

الفصل الثاني: تناولنا فيه منهج الدراسة وأدوات الدراسة المستعملة وعينة الدراسة الأساسية.

أما الجانب التطبيقي فتطرقنا فيه الى عرض نتائج الدراسة وتفسير نتائج الفرضيات ومناقشة نتائج الدراسة.

A decorative border in a reddish-brown color, featuring intricate floral and scrollwork patterns. The border is composed of four corner pieces and four side pieces, all connected by a thin line. The corner pieces are larger and more ornate, while the side pieces are simpler and more uniform.

الفصل الأول:
الإطار العام للدراسة

1- إشكالية الدراسة

تزايد الاهتمام بمفهوم الذكاء العاطفي في العقدين الآخرين من القرن العشرين، لما له من أثر في تنمية قدرات الأفراد على الانتباه الدقيق، والإدراك الجيد للانفعالات والمشاعر الذاتية وفهمها وصياغتها بوضوح، وتنظيمها، ومساعدتهم في إقامة علاقات اجتماعية إيجابية مع الآخرين. ويعد الذكاء العاطفي بمثابة مجموعة من القدرات المتنوعة التي يمتلكها الفرد وتلزم للنجاح في جوانب الحياة المختلفة بما فيها الحياة المدرسية، والتي يمكن تعلمها وتحسينها، وتشمل هذه القدرات على المعرفة العاطفية، وإدارة الانفعالات، والحماس، والمثابرة، وحفز الذات، وإدراك انفعالات الآخرين، والعلاقات الاجتماعية (جولمان، 2000، ص41) ، كما يشير الذكاء العاطفي إلى القدرة على الانتباه والإدراك الجيد للانفعالات والمشاعر الذاتية، وفهمها وصياغتها بوضوح، وتنظيمها وفقاً لمراقبة وإدراك دقيق لانفعالات الآخرين ومشاعرهم، للدخول معهم في علاقات انفعالية واجتماعية إيجابية، تساعد الفرد على الارتقاء العقلي والعاطفي، والمهني، وتعلم المزيد من المهارات الإيجابية للحياة (عثمان ورزق، 2001، ص18) وفي هذا السياق يرى بار- أون (Bar-On, 2005) أن الذكاء العاطفي يتضمن مجموعة من القدرات، والمهارات الداخلية للفرد، التي تمكنه من التعامل مع انفعالاته، وإدارتها، والسيطرة عليها، ومن بين هذه القدرات الوعي بالذات، وتأكيداتها، وتقديرها، وتحقيقها، واستقلاليتها.

الفصل الأول:.....الإطار العام للدراسة

وهذا ما أكده جولمان (Goleman, 1998) (عندما أشار إلى أن الفرد المتمتع بالذكاء العاطفي هو القادر على معرفة انفعالاته ومشاعره وقراءتها، وإدراك تأثير تلك المشاعر على ردود أفعاله واستجاباته في المواقف المختلفة، وتأثيرها على عملية صنع القرار وحل المشكلات، كالقدرة على التقييم الدقيق للذات، والثقة بها، وتوجيهها والتحكم بها من أجل تحقيق هدف معين، أو تسهيل تحقيقها، بحيث يكون الفرد هو مصدر الدافعية لذاته وتقديرها.

تعد الجماعات المحلية بصفة عامة والبلدية بصفة خاصة هيئات لامركزية للدولة ، وواحدة من بين الهياكل والنماذج التطبيقية لتسيير الجماعات المحلية ودورها في التنمية وإختيار الإستراتيجية الملائمة والنماذج الكفيلة لتلبية حاجيات المواطن.

لقد أصبحت الجماعات المحلية اليوم ذات اختصاصات واسعة باعتبارها مؤسسات للتنمية المحلية بكل أبعادها وهي تشكل الوسيط بين المواطن والإدارة المركزية و باعتبارها من أهم المؤسسات الخدمائية في الجزائر وأكثرها حيوية، فتطويره والاهتمام به يعد من الأمور التي يجب عدم إغفالها؛ ولعل من أفضل الطرق لذلك هو التركيز على الذكاء العاطفي للعاملين بها، لزيادة قدراتهم ومهاراتهم في التعامل مع العملاء، وتحسين فعالية فريق العمل الذي ينتمي إليه هذا المورد؛ حيث أن الذكاء العاطفي يشكل أداة جوهرية من أجل تطوير هذا المورد، ورفع مستوى الأداء الوظيفي الفردي والجماعي.

الفصل الأول:.....الإطار العام للدراسة

تبرز إشكالية البحث في وجود قصور واضح في إدراك مستوى الذكاء العاطفي لدى موظفي

الجماعات المحلية, و انطلاقا مما سبق يمكننا طرح التساؤل التالي

ما مستوى الذكاء العاطفي لدى موظفي الجماعات المحلية ؟

تساؤلات الدراسة :

ما مستوى الوعي بالذات لدى موظفي الجماعات المحلية ؟

ما مستوى إدارة العواطف لدى موظفي الجماعات المحلية ؟

ما مستوى الدافعية لدى موظفي لجماعات المحلية ؟

ما مستوى التعاطف لدى موظفي الجماعات المحلية ؟

ما مستوى المهارات الاجتماعية لدى موظفي الجماعات المحلية ؟

2- فرضيات الدراسة:

الفرضية العامة :

مستوى الذكاء العاطفي متوسط لدى موظفي الجماعات المحلية

الفرضيات الجزئية:

مستوى الوعي بالذات متوسط لدى موظفي الجماعات المحلية .

مستوى إدارة العواطف متوسط لدى موظفي الجماعات المحلية .

مستوى الدافعية متوسط لدى موظفي الجماعات المحلية .

مستوى التعاطف متوسط لدى موظفي الجماعات المحلية .

الفصل الأول:.....الإطار العام للدراسة

مستوى المهارات الاجتماعية متوسط لدى موظفي الجماعات المحلية .

3- أهداف الدراسة :

ان لأي بحث أسباب أدت الى ظهوره و تواجهه كما ان أهميته أدت الى التوغل في دراسته و

ذلك من اجل تحقيق اهداف معينة و أهداف هاته الدراسة تمثلت فيما يلي:

التعرف على مستوى الذكاء العاطفي لدى موظفي الجماعات المحلية كذلك التعرف على

مستوى كل بعد على حدى من ابعاد الذكاء العاطفي لدى موظفي الجماعات المحلية و

المتتمثلة في الوعي بالذات _ إدارة العواطف _ الدافعية _ التعاطف _ المهارات

الاجتماعية.

4- أهمية الدراسة:

تتبع أهمية البحث من أهمية متغيراته، اذ يعتبر الذكاء العاطفي أحد الموضوعات المهمة في

مجال السلوك التنظيمي وعلم النفس الاجتماعي. خاصة في إدارة العلاقات بين افراد لمجتمع

و بما ان الذكاء العاطفي العالي يساعد على تجاوز التعقيدات الاجتماعية في مكان العمل و

قيادة الاخرين و تحفيزهم و التفوق في الحياة المهنية ، فمن خلال تسليطنا الضوء على

الدور الفعال الذي يلعبه هذا الأخير في حياة الموظف و تسيير علاقاته مع اقرانه داخل بيئة

العمل ، فقد نعتبر ان موظفي الجماعات المحلية عليهم ان يكتسبوا هذه المهارة و ان يتحلى

كل واحد منهم بنسبة من الذكاء الوجداني من اجل سيرورة العمل فيما بينهم في جو يسوده

الحب و التعاون و التوافق النفسي و الوجداني .

الفصل الأول:.....الإطار العام للدراسة

و من خلال تسليطنا الضوء على متغيرات هاته الدراسة الذي تكمن أهميته في الوقوف على مستوى الذكاء العاطفي لدى موظفي البلدية يساعد على تلمس مواطن القوة والضعف، والعوامل المؤثرة في تشكيل هذا المستوى، مما يساعد المعنيين من مخططي السياسات على إعادة النظر في تلك الخطط في الابعاد البنائية والعلاجية للوصول الى مستوى عال من الذكاء العاطفي الذي يحقق فعالية في بيئة العمل و تحسين الأداء و يركز على العلاقات الجيدة المتكاملة كما انها تساعد الموظفين على معرفة مدى فعالية الذكاء العاطفي في تحسين الأداء، كما يمثل هذا البحث خطوة يمكن لباحثين اخرين تطويره في التعرف على دور الذكاء العاطفي في أداء الموظفين في الجماعات المحلية في مناطق أخرى.

5- تحديد مفاهيم الدراسة اجرائيا:

1_5 / الذكاء العاطفي: بأنه (Bar-On, 2005), 14 عرفه بار - أون Emotional

Intelligence(

"مجموعة منظمة من المهارات والكفايات الانفعالية في الجوانب الشخصية والعاطفية والاجتماعية التي تؤثر في قدرة الفرد على معالجة المطالب والضغوط البيئية، وهو عامل مهم لتحديد قدرة الفرد على النجاح في الحياة". ويعرف إجرائيا بالدرجة التي يحصل عليها المستجيب على مقياس الذكاء العاطفي حسب نموذج جولمان 2001 الذي تم استخدامه بهذه الدراسة، و الذي قسم الذكاء العاطفي الى خمسة ابعاد:

الوعي بالذات (المعرفة الانفعالية): و يعني معرفة الفرد بحالته المزاجية و بانفعالاته

الفصل الأول:.....الإطار العام للدراسة

إدارة العواطف : و تعني قدرة الفرد على تحمل الانفعالات و ادارتها

حفز الذات (الدافعية): تتضمن دافعية الموظف للإنجاز و المثابرات و تحمل الضغوط في

سبيل انجاز الاعمال و تركيزه في عمله حتى وسط ضغوط عمله.

التعطف(استخدام العواطف): تعني قدرة الفرد على ادراك ما يشعر به الاخرون و محاولة

مساعدتهم في حل مشكلاتهم و تدعيم قدراتهم

التواصل الاجتماعي: و يقصد به قدرة الفرد على تكوين علاقات مع الاخرين و التفاعل

معهم و قدرته على التأثير فيهم و بناء روابط و إدارة الضغوط و الصراع.

5_2/ الجماعات المحلية : هي وحدات أهلية مستقلة لها مصدرها وإيراداتها الذاتية

وتمثل حلقة الوصل بين الحكومة والمواطن وتلعب الدور الأبرز والأهم في المجالات

التموية وتقدم خدمات البنية التحتية للمجتمعات المحلية.

5_3/ البلدية : البلدية هي الجماعة الإقليمية للدولة، وهي مكان ممارسة المواطنة

وتشكل إطار مشاركة المواطن في تسير الشؤون العمومية.

6- الدراسات السابقة :

6_1/ دراسة الطاهر ميمون : جاءت الدراسة بعنوان _ أثر الذكاء العاطفي على الأداء

الوظيفي للعاملين في بريد الجزائر المسيلة

هدف البحث للكشف عن العلاقة بين الذكاء العاطفي والأداء الوظيفي للعاملين في بريد

الجزائر القباضة الرئيسية بالمسيلة؛ وكذلك التعرف على أثر الذكاء العاطفي على الأداء

الفصل الأول:.....الإطار العام للدراسة

الوظيفي لهؤلاء العاملين. استخدم البحث المنهج الوصفي لتحقيق أهدافه؛ وتكونت عينة البحث من (32) عاملا في بريد الجزائر القبضة الرئيسية بالمسيلة. وتم استخدام الاستبانة كأداة رئيسية لجمع البيانات. كما تم تحليل البيانات باستخدام الاختبارات الوصفية المناسبة والاختبارات الاستدلالية المعلمية.

توصل البحث إلى النتائج الآتية: مستوى الذكاء العاطفي لدى العاملين في بريد الجزائر القبضة الرئيسية بالمسيلة كان كبيرا، بمتوسط حسابي (3.77)؛ كما كان مستوى الأداء الوظيفي للعاملين في بريد الجزائر القبضة الرئيسية بالمسيلة كبيرا هو الآخر، بمتوسط حسابي (3.67) وأن هناك علاقة ذات دلالة إحصائية بين الذكاء العاطفي والأداء الوظيفي للعاملين في بريد الجزائر القبضة الرئيسية بالمسيلة. وأشارت نتائج تحليل الانحدار أن الذكاء العاطفي يؤثر على الأداء الوظيفي للعاملين بريد الجزائر القبضة الرئيسية بالمسيلة

6_2/ دراسة البوريني 2006

هدفت الدراسة إلى إيجاد العلاقة بين الذكاء العاطفي لدى مديري المدارس الأساسية الخاصة في عمان، وأدائهم الإداري من وجهة نظر معلمهم، فكانت عينة الدراسة مكونة من (100) مدير مدرسة أساسية خاصة و(486) معلما ومعلمة في عمان، تم اختيارهم بطريقة طبقية عشوائية، واستخدمت أداتان للدراسة الأولى كانت لقياس الذكاء العاطفي، والثانية لقياس الأداء الإداري للمديرين. وأظهرت النتائج ارتفاع مستوى الذكاء العاطفي للمديرين بحسب إجاباتهم عن أنفسهم، وكذلك ارتفاع مستوى الأداء الإداري لدى المديرين من وجهة

الفصل الأول:.....الإطار العام للدراسة

نظر معلمهم، وكذلك لا توجد علاقة ذات دلالة إحصائية بين مستوى الذكاء العاطفي ومستوى أدائهم بالنسبة للمديرين.

6_3/ دراسة بكر 2012 :

أجريت الدراسة عن المدير المتميز ودوره الفعال في قيادة الأداء بالذكاء العاطفي، بالتطبيق على قطاع الاتصالات بمصر. وهدفت هذه الدراسة إلى قياس مدى فعالية المديرين العاملين في قطاع الاتصالات بمصر، في كيفية تحقيق مهارة الأداء القائمة على الذكاء العاطفي، وتقوية علاقات العمل الإيجابية وتحسين الأداء فيه بوجه عام. وتم جمع البيانات باستخدام الاستبانة، وتكون مجتمع البحث من القيادات الإدارية العليا والمتوسطة والمباشرة في قطاع الاتصالات.

وتوصلت الدراسة إلى أن هناك قصورا لدى القيادات الإدارية بوجه عام في القطاع محل الدراسة، فيما يتعلق بفعاليتهم في تحقيق مهارة الإدارة القائمة على الذكاء العاطفي، وتقوية علاقات العمل الإيجابية ونجاح العمل وتحسين الأداء فيه بوجه عام.

6_4/ طارق عبد الفتاح و رشاد محمد 2020 :

اثر الذكاء العاطفي في تخفيض ضغوط العمل لدى العاملين في صندوق الملك عبد الله الثاني لتنمية (جامعة الاردن) هدفت الدراسة: الى اختبار اثر الذكاء العاطفي في تخفيض ضغوط العمل لدى العاملين في صندوق الملك عبد الله الثاني للتنمية .

الفصل الأول:.....الإطار العام للدراسة

نتائج الدراسة : وجود اثر ذات دلالة احصائية عند مستوى 0.05 لجميع ابعاد الذكاء

العاطفي (الوعي الذاتي ,الدافعية, ضبط الذات, التعاطف (في عبئ العمل)

6_5/ دراسة (الحسين،) 2021 :عنوان الدراسة: "أثر مهارات الذكاء العاطفي في تحسين

أداء الكادر العلمي والإداري في جامعة الرشيد الدولية الخاصة للعلوم والتكنولوجيا"

هدفت هذه الدراسة إلى اكتشاف تأثير الذكاء العاطفي على أداء الكادر العلمي والإداري في

جامعة الرشيد الدولية الخاصة باستخدام نموذج جولمان للذكاء العاطفي من خلال قياس

مستويات الذكاء العاطفي لدى العاملين بأبعاده الخمسة "تنظيم الذات، الوعي بالذات،

الدافعية، التعاطف، المهارات الاجتماعية" ومعرفة أثرها على الأداء الوظيفي.

من أهم النتائج التي توصلت إليها الدراسة وجود علاقة طردية ايجابية بين الذكاء العاطفي

بأبعاده الخمسة والأداء الوظيفي، كما تبين من الدراسة عدم وجود تأثير للمتغيرات

الديموغرافية (الجنس، العمر، الاختصاص الدراسي، عدد سنوات الخبرة) على امتلاك

مهارات الذكاء العاطفي.

6_6/ دراسة (درة،) 2015: عنوان الدراسة: "دور الذكاء العاطفي في تحسين فاعلية فرق

العمل: دراسة ميدانية على القطاع المصرفي الأردني"هدفت الدراسة إلى التعرف على مستوى

الذكاء العاطفي في القطاع المصرفي الأردني، وتحديد دور الذكاء العاطفي في تحسين

فاعلية فرق العمل، تكون مجتمع الدراسة من المدراء ورؤساء الأقسام ومقدمي الخدمة

العاملين في القطاع المصرفي الأردني، وتوصلت الدراسة إلى أن مستوى الذكاء العاطفي

الفصل الأول:.....الإطار العام للدراسة

لدى العاملين في القطاع المصرفي مرتفع وأن أكثر أبعاده ممارسة من قبل العاملين هو بعد استخدام العواطف يليه بعد إدارة العواطف وأخيرا إدراك العواطف وفهمها. كما أظهرت النتائج أن درجة فاعلية فرق العمل في القطاع المصرفي مرتفعة وأن أكثر عوامل فرق العمل فاعلية نمط قيادة الفريق ثم الثقة في الفريق وأخيرا تماسك الفريق. كما تبين وجود تأثير طردي لبعدي الذكاء العاطفي (إدراك العواطف وفهمها، إدارة العواطف) في كل من نمط قيادة الفريق وتماسك الفريق، بينما تبين وجود تأثير طردي لكافة أبعاد الذكاء العاطفي (إدراك العواطف وفهمها، إدارة العواطف، استخدام العواطف) في ثقة الفريق.

6_7 / دراسة (ماضي،) 2014 :عنوان الدراسة: " دراسة العلاقة بين الذكاء العاطفي للمديرين وإدارة الصراع التنظيمي بالتطبيق على المنظمات الحكومية المحلية بمحافظة كفر الشيخ"

هدفت هذه الدراسة إلى دراسة العلاقة بين الذكاء العاطفي للمديرين وإدارة الصراع بالتطبيق على المنظمات الحكومية بمحافظة كفر الشيخ، كما هدفت الى تحديد أهم الأبعاد الأكثر تفسيراً للاختلاف في انتهاج المديرين لاستراتيجيات إدارة الصراع في هذه المنظمات موضع الدراسة . كما سعت الى تحديد افضل استراتيجية لمواجهة الصراع لدي المديرين ذوي الذكاء العاطفي من بين استراتيجيات ادارة الصراع (التكامل، والسيطرة، والالزام، والتسوية، والتجنب). وقد حققت عينة الدراسة متوسطات مرتفعة فيما يتعلق بقدرات الذكاء العاطفي، الأمر الذي يعكس ارتفاع قدرات الذكاء العاطفي لدي هؤلاء القادة، كما توصلت إلى أن أكثر

الفصل الأول:.....الإطار العام للدراسة

الاستراتيجيات استخداما لدي مديري وقيادات المنظمات الحكومية هي إستراتيجية التكامل، كما أن هناك علاقة ارتباط طردية بين الذكاء العاطفي وإستراتيجية التكامل (التعاون) ، كما توجد علاقة ارتباط طردية بين الذكاء العاطفي و إستراتيجية التسوية. بينما توصلت الدراسة إلى وجود علاقة ارتباط سلبية بين الذكاء العاطفي وكلا من إستراتيجية التجنب، والسيطرة.

6_8/دراسة (بظاظو،)2010 عنوان الدراسة: "أثر الذكاء العاطفي على الأداء الوظيفي

للمدراء العاملين في مكتب غزة الإقليمي التابع للأونروا"هدفت الدراسة إلى التعرف على أثر الذكاء العاطفي على الأداء الوظيفي للمدراء العاملين في مكتب غزة الإقليمي التابع للأونروا، أجريت هذه الدراسة باستخدام نموذج داليب سينج للذكاء العاطفي، وقد تم دراسة مستويات الذكاء العاطفي للمدراء في مكونات النموذج الثلاثة (الحساسية الانفعالية، النضوج الانفعالي، والكفاية الانفعالية) وأثرها على قدرة المدراء في قيادة فرق العمل وإدارة العلاقة بالآخرين وقدرتهم على تحفيز العاملين معنوياً وكذلك قدرتهم على إدارة الصراع وحل النزاع، كما شملت الدراسة التعرف على أثر كل من الجنس والعمر والدرجة الوظيفية وعدد سنوات الخدمة على مستويات الذكاء العاطفي في كل مكون من المكونات الثلاثة. و قد توصلت الدراسة إلى وجود علاقة ذات دلالة إحصائية بين الذكاء العاطفي بمكوناته الثلاثة وفاعلية الأداء المهني ، كما أظهرت الدراسة أن ليس هناك اثر لعامل الجنس والدرجة الوظيفية وعدد سنوات الخدمة على مستوى الذكاء العاطفي لدى المدراء العاملين ، وإنما هناك أثر

الفصل الأول:.....الإطار العام للدراسة

لعامل العمر فقد وجد أنه يؤثر بشكل مباشر على النضوج الانفعالي وهذا نتيجة الخبرة في الحياة التي تكتسب نتيجة مخالطة أصناف متنوعة من الناس .

6_9 / دراسة (عفيفة ،) 2019 عنوان الدراسة: "أثر الذكاء العاطفي على الأداء الوظيفي للعاملين في بنك سورية والخليج خلال عام 2019" هدفت هذه الدراسة إلى اكتشاف تأثير الذكاء العاطفي على الأداء الوظيفي للعاملين في بنك سورية والخليج خلال عام 2019 باستخدام نموذج جولمان للذكاء العاطفي من خلال قياس مستويات الذكاء العاطفي لدى العاملين بأبعاده الخمسة ومعرفة أثرها على الأداء الوظيفي. ومن أهم النتائج التي توصلت إليها الدراسة وجود علاقة طردية ايجابية بين الذكاء العاطفي بأبعاده الخمسة التي حددها جولمان (الوعي بالذات، تنظيم الذات، الدافعية، التعاطف، المهارات الاجتماعية) والأداء الوظيفي إضافة إلى وجود علاقة بين الذكاء العاطفي والعمر، بينما توصلت الدراسة إلى عدم وجود علاقة بين الذكاء العاطفي وكل من (الجنس، سنوات الخبرة، المؤهل العلمي، الدرجة الوظيفية).

6_10 / دراسة فهد عبد الرحمن المطيري: جاءت الدراسة بعنوان _ أثر الذكاء العاطفي في الفاعلية التنظيمية في البنوك التجارية الكويتية. هدفت الدراسة لبيان أثر الذكاء العاطفي بأبعاده (المهارات الاجتماعية، التنظيم الذاتي واستخدام العواطف، الدراك الانفعالي، المؤهلات العلمية) في الفاعلية التنظيمية في البنوك التجارية الكويتية. تم استخدام المنهج الوصفي التحليلي من خلال توظيف الاستبانة، ومقياس الذكاء العاطفي والفاعلية التنظيمية،

الفصل الأول:.....الإطار العام للدراسة

وقد تكونت العينة من (305موظف) أظهرت نتائج الدراسة وجود أثر ذو دلالة إحصائية عند مستوى الدلالة، $\alpha \leq 0.05$ للذكاء العاطفي في الفاعلية (التنظيمية في البنوك التجارية الكويتية، وأن الذكاء العاطفي يفسر ما نسبته 46%) من التغير في الفاعلية التنظيمية (. أوصت هذه الدراسة باعتماد برامج تدريبية لتنمية القدرات والمهارات الفكرية للموظفين، وذلك للارتقاء بمستوى ادائهم في المصارف التجارية الكويتية، مما ينعكس ايجابياً على الفاعلية التنظيمية.

التعقيب على الدراسات السابقة:

بعد استعراض الدراسات السابقة حسب متغيرات الدراسة نلاحظ أنه هناك أوجه شبه و اختلاف بينهم كما يلي:

من حيث الهدف: تباينت اهداف الدراسات السابقة و الخاصة بالذكاء العاطفي فمنها من هدفت الى التعرف على بيان أثر الذكاء العاطفي مثل دراسة طارق عبد الفتاح و رشاد محمد (2020) و دراسة الحسين (2021) و دراسة فهد عبد الرحمان المطيري.

و منها ما هدفت الى إيجاد علاقة بين الذكاء العاطفي و بين متغير اخر مثل دراسة البوريني (2006)

و منها ما هدفت الى التعرف على مستوى الذكاء العاطفي لدى موظفي الجماعات المحلية (البلدية).

الفصل الأول:.....الإطار العام للدراسة

من حيث العينة : استخدمت اغلب الدراسات السابقة احجام و أعداد العينة بصورة متفاوتة و تختلف من دراسة الى أخرى فقد استخدمت بعض الدراسات عينات صغيرة مثل دراسة الطاهر ميمون حيث كانت عينة الدراسة 32 عاملا و بعضها الاخر استخدمت عينات كبيرة مثل دراسة فهيد عبد الرحمان المطيري حيث كانت العينة 305 موظف و دراسة البوريني ب 100 موظف.

اما دراستنا فقد أجريت على جميع الموظفين الدائمين ببلدية أولاد سليمان و البالغ عددهم 63 موظف .

من حيث الأدوات : استخدمت الدراسات السابقة المتعلقة بالذكاء العاطفي في تطبيقها على مقاييس مختلفة للذكاء العاطفي.

الاستفادة من الدراسات السابقة:

استفدنا من الدراسات السابقة في تحديد معالم الاطار النظري و كذا في :
التعرف على المنهجيات المتبعة بالشكل الذي يمكننا من اختيار المنهج المناسب لدراستنا.
استفدنا منها لاشتقاق و صياغة التساؤلات و الأهداف و الأهمية و فرضية الدراسة.
التعرف على النتائج التي توصلت اليها الدراسات و التي سهلت لنا التعمق في الجوانب التي نتناولها.

7- الخلفية النظرية :

أولاً : الذكاء العاطفي :

1/ تعريف الذكاء العاطف

● هو القدرة على فهم مشاعرك و مشاعر الآخرين.

● هو القدرة على التعامل مع الآخرين.

● هو القدرة على تكوين علاقات.

● هو القدرة على التعبير عن العواطف (الفرح-الغضب-الحزن-الخوف).

● هو القدرة على الانضباط الذاتي والسيطرة على العواطف.

● هو الاستقلالية، أي القدرة على اتخاذ القرارات. (عرفات جمال ، 2015 ، ص98)

ويعرف كذلك على أنه:منظومة ذاتية متعددة للعواطف والشخصية والقدرات الاجتماعية

المتربطة التي تساعدنا في التعامل مع المتطلبات اليومية (مرجع نفسه , ص 102)

ويعرفه ماير و سالو يعرفه على أنه: القدرة على مراقبة مشاعرنا وانفعالاتنا ومشاعر

وانفعالات الآخرين، والتمييز بينهما، واستخدام هذه المعرفة الإرشاد وتوجيه تفكير الشخص

وأفعاله.

يعرفه ماير و آخرون :القدرة على إدراك المعاني والانفعالات والاستنتاج وحل المشكلات

على أساس ذلك، والقدرة على قراءة المشاعر المرتبطة بالعواطف وفهم المعلومات الخاصة

بها والتحكم في ضبط هذه الانفعالات .

الفصل الأول:.....الإطار العام للدراسة

كما يعرفه جولمان (1995) : بأنه مجموعة من المهارات الانفعالية والاجتماعية التي يتمتع بها الفرد و هذه المهارات تؤدي لنجاحه في الحياة المهنية.

وقد عرف الذكاء العاطفي من خلال استعراض الباحثان عثمان وزرق (2001) على النحو التالي:

"الذكاء العاطفي هو القدرة على الانتباه والإدراك الجيد للانفعالات والمشاعر الذاتية وفهمها وصياغتها بوضوح وتنظيمها وفقا لمراقبة وإدراك دقيق لانفعالات الآخرين ومشاعرهم للدخول معهم في علاقات انفعالية واجتماعية ايجابية تساعد الفرد على الرقي العقلي والانفعالي والمنهي وتعلم المزيد من المهارات الايجابية للحياة. (جروان، 2012، ص 80)

2- ابعاد الذكاء العاطفي :

2-1- الوعي الذاتي: يقصد به الوعي العاطفي أو الانفعالي، وهو عبارة عن معرفة الفرد لانفعالاته وعواطفه و ادراكه لآثارها ويشمل النقاط التالية: - التقييم الدقيق للذات، ويعني معرفة مواطن القوة والضعف لدى الفرد وحدودها.

- الثقة بالنفس، وتعني الإحساس بقيمة الذات وقدراتها.

2-2- إدارة العواطف: وتعني التحكم في الحالات الداخلية للفرد، والاندفاعات، والمصادر

الداخلية للطاقة، ويتضمن الكفاءات التالية :

- ضبط الذات، ويعني السيطرة على الاندفاعات والانفعالات غير المناسبة.

- الجدارة بالثقة، وتعني تحقيق مستويات جيدة من النزاهة وتكامل الشخصية.

الفصل الأول:.....الإطار العام للدراسة

- يقظة الضمير، وتعني تحمل مسؤولية الأداء الشخصي والوفاء بالالتزامات.
- القدرة على التكيف، وتعني المرونة في مواجهة التغيير.
- التجديد، ويعني الشعور بارتياح للأفكار والتوجهات والمعلومات الجديدة.
- 2-3- الدافعية:** تعبر عن الميل العاطفية التي توجه أو تيسر الوصول للهدف، وتتضمن دافع الإنجاز، ويعني المثابرة وبذل الجهد، لتحسين أو تحقيق مستوى من الامتياز.
- الالتزام، ويعني التخطيط لتحقيق أهداف الجماعة أو المؤسسة.
- المبادرة، وتعني الاستعداد للتصرف عندما تتاح الفرصة.
- التفاؤل، ويعني الإصرار على الوصول إلى الأهداف رغم العوائق والإحباطات.
- 2-4- التعاطف:** ويعني إدراك مشاعر الآخرين وحاجاتهم واهتماماتهم، ويتضمن الكفاءات

التالية:

فهم الآخرين: ويعني الإحساس بمشاعر الآخرين، ووجهات نظرهم، والاهتمام بالنشط باهتماماتهم.

- تطوير الآخرين، ويعني الإحساس بالحاجات الإنمائية للآخرين وتدعيم قدراتهم.
- ادراكها ومحاولة إشباعها ، ويعني توقع حاجات الآخرين ، التوجه نحو الخدمة - تعزيز التنوع، ويقصد بها إيجاد الفرص للناس على اختلاف مشاربهم وحاجاتهم وأهدافهم، ومن يتميز بهذه الكفاءة يحترم الناس على اختلاف توجهاتهم، ويبني علاقات جيدة معهم، كذلك

الفصل الأول:.....الإطار العام للدراسة

عنده فهم للتنوع في وجهات النظر حول العالم، وحساس للفروق عند المجموعة، ويتحدى

التعصب والانحياز، كما يرى التنوع فرصة لخلق بيئة يمكن للناس أن يجعلوها مزدهرة.

- الوعي السياسي، ويعني قراءة الانفعالات الحالية للجماعة، وقوة العلاقات بين أفرادها.

2-5- المهارات الاجتماعية: وتعني البارعة في استمالة الآخرين، وحثهم على التصرف

بصورة مرغوبة، تتضمن الكفاءات التالية :

- التأثير، ويعني أن يحسن استعمال الفنيات الفعالة والمؤثرة لإقناع الآخرين، وعنده مقدرة

على كسب الكثير من الناس، ويستخدم استراتيجيات معقدة، مثل التأثير غير المباشر لبناء

توافق في الراي والدعم.

- التعامل :ارسال رسائل واضحة ومقنعة للآخرين ا ويعني الاستماع والإنصات بتفتح و

الاتصال مع المواضيع الصعبة ببساطة.

- إدارة الصراع، وتعني القدرة على التفاوض وحل الخلافات، والقدرة على التعامل مع

الشخصيات الصعبة والمشاكل المزمنة بطريقة دبلوماسية وتكتيكية، كما يشجع النقاش

المفتوح، ويركز على نقاط صراع كامنة وغير مرئية.

- القيادة، وتعني القدرة على توجيه الأفراد والجماعات وحثهم على الإنجاز، ويتميز باستخدام

أسلوب القيادة بالقدوة.

- ازالة العوائق وتمييز الحاجة للتغير والتغيير :يعني الحث والمبادأة و تحفيز التغيير

والحواجز في وجه التغيير.

الفصل الأول:.....الإطار العام للدراسة

- بناء الروابط، ويعني تعزيز العلاقات المفيدة، وبناء شبكات غير رسمية شاملة والمحافظة عليها، كذلك بناء جو من الوثام والمحافظة على الآخرين داخل أو خارج الإطار، وبناء علاقات صداقة شخصية بين المؤسسات والمحافظة عليها.
- التعاون والمشاركة، ويعني العمل مع الآخرين لتحقيق أهداف مشتركة.
- إمكانات الفريق، وتعني خلق روح الفريق لتحقيق أهداف الجماعة (الظاهر ميمون،

2022، ص ص 55 – 56)

3- سمات الذكاء العاطفي:

3_1/ سمات الأفراد ذوي الذكاء الوجداني المرتفع:

- لديهم قدرة عالية على التكيف وإدارة الضغوط.
- يتمتعون بدرجة منخفضة من الاكتئاب والقلق.
- إنهم أكثر مرونة وانفتاحا وتقمصا تجاه الآخرين.
- لديهم إحساس كبير بالمسؤولية الاجتماعية.
- لديهم القدرة على التحكم بالذات وتعبير عن المشاعر .
- لديهم القدرة على التفاؤل والوعي بالذات.
- لديهم القدرة على حل المشكلات بشكل مرتوي وهادئ .
- لديهم القدرة على التخطيط وتحديد الأهداف والمثابرة بأداء الأعمال .
- لديهم القدرة على بناء الروابط الثقة مع الآخرين .

- لديهم توازن عاطفي في حياتهم.
- لديهم قدرة كبيرة من التركيز والتفكير.
- لديهم القدرة على السيطرة على الانفعالات وكبح جماح الغضب.
- لديهم القدرة على الإظهار والتعاطف مع الآخرين وتحليل انفعالاتهم.
- لديهم القدرة على توقع النتائج المترتبة على السلوك.
- لديهم القدرة تؤكد الذات.
- لديهم القدرة على التعاون والتفاعل مع الآخرين.(عجاج خيري المغازي ، 2002 ، 32)
- يظهر مشاعره بوضوح وبشكل مباشر.
- لا يخاف عندما يعبر على مشاعره.
- لا تسيطر عليه العواطف السلبية مثل: (الخوف ، القلق، الذنب، الخجل، الحراج، الواجب، الحياة، اليأس، خيبة، الملل، الضعف، الاضطهاد).
- قادر على قراءة الاتصال الغير اللفظي.
- يتكلم على مشاعره بارتياح .
- يهتم بمشاعر الآخرين.
- مرن وقوي بشكل عاطفي.
- ال يتطبع بفشل. (الناظور أبو عنتر ، 2011، 46)

3_2/ سيمات الأفراد ذوي الذكاء الوجداني المنخفض:

- لا يتحمل مسؤولية مشاعره لكن يلوم الآخرين باستمرار.
- يلقي الذنب على الآخرين في المشكلات الذي يقع فيه.
- يحجب معلومات حول مشاعره الحقيقية ويتظاهر بمشاعر مختلف.
- يببالغ أو يقلل من مشاعره .
- ينفجر بقوة بموقف ما ولو كان صغيرة نسبيا.
- ينقصه الاستقامة والإحساس بضمير.
- عديم الرحمة وغير مسامح، ويحمل أحقاد للآخرين.
- غير مريح لكل من حوله.
- عديم الإحساس بمشاعره.
- غير متعاطف مع الآخرين. (أبو رياش، أميمة، و اخرون ، 2006، 48)

4/ الاتجاهات النظرية للذكاء العاطفي:

الذكاء العاطفي كجزء من الذكاءات المتعددة :محاولة تحليل الذكاء بصفة عامة - كان مبكرة - وقد تم ذلك من قبل ثورندايك ، Thorndike وثورستون ، Thurston وجيلفورد Guilford، وغيرهم و لعل من أهم نتائج تحليل الذكاء توجيه الانتقاد إلى الاتجاه التقليدي الذي حصر الذكاء بمجموعة من النشاطات في السياق الأكاديمي ومن أولئك الذين ذهبوا في هذا الاتجاه ستيرنبر Sternberg في نظريته السياقية Contextual Theory فلقد

الفصل الأول:.....الإطار العام للدراسة

طالب بتوسيع مفهوم الذكاء ليشمل الحياة اليومية للفرد أي إلى ما يعرف بالذكاء الاجتماعي والذكاء العملي أن هذا النوع من الذكاء أقر على التنبؤ بأداء الفرد في نشاطاته اليومية.

(السمادوني، 2007، ص100)

وقد كان لهوارد جاردنر (H.Gardner) دورا بارزا في توضيح فكرة عدم اقتصار الذكاء على قدرات ذهنية فقط وذلك من خلال ما أوضحه في كتابه أطر العقل "frames of mind" من أن الذكاء يشتمل على جانب القدرة اللغوية والرياضية والمكانية ، والقدرة الموسيقية والتناسق الحركي للبدن، والقدرات الاجتماعية والذاتية والطبيعية وصنف ما أسماه بالذكاء الشخصي personal intelligence " " إلى شقين، أحدهما سماه

الذكاء البينشخصي Interpersonal Intelligence " "

والآخر بالذكاء الاجتماعي المتصل بالعلاقة بين الفرد والآخرين "Social Intelligence" " وتمثل مثل هذه الإشارات بداية لتغير حقيقي في دراسة الذكاء وتجاوز النظرة التقليدية التي ظلت مهيمنة في التعامل مع هذا المفهوم، بدل مع التعامل مع الشخصية الإنسانية والأبعاد المتصلة بها بما في ذلك الجوانب العلائقية والعاطفية والاجتماعية.

1_4 / اتجاه ماير و سالوفي MayeretSalovey : لقد لخص الباحثان نموذجهما في

الذكاء العاطفي بطريقة عملية وميسرة على النحو التالي:

-التنظيم التأملي الانفعالات لتحفيز النمو العاطفي والعقلي.

-فهم وتحليل الانفعالات وتوظيف المعرفة الوجدانية.

الفصل الأول:.....الإطار العام للدراسة

-التسيير الانفعالي للتفكير.

-إدراك الانفعالات وتقييمها والتعبير. (جروان , مرجع سابق، ص 33)

4_2/ اتجاه بار أون: يتضمن نموذج بارأون للذكاء العاطفي خمسة أبعاد رئيسية تتضمن

خمس عشرة مهارة فرعية، وقد بنى مقياسه على أساس هذا النموذج، وفيما يلي نعرض

الأبعاد الرئيسية منهما و المهارات التي تنطوي على كل:

أ-المهارات الذاتية Interpersonnel:وتضم المكونات التالية:

-الوعي بالذات

-التوكيدية

-تقدير الذات

-تحقيق الذات

-الاستقلالية

ب-المهارة الاجتماعية أو البينشخصية Interpersonne: وتضم المكونات التالية:

-التعاطف

-العلاقات بين الأفراد

-المسؤولية الاجتماعية

ج- المهارات التكيفية Adaptability:وتضم المكونات التالية:

-حل المشكلات

-المرونة

-اختبار الواقع والمسؤولية الاجتماعية.

د-مهارات إدارة الضغوط Stress Mangement:وتتضمن المكونات التالية:

-تحمل التوتر والضغط النفسي

-التحكم بالانفعالات وضبط الاندفاع

هـ-مهارات المزاج العام General Mood:وتتضمن المكونات التاليين:

-السعادة: وتعني القدرة على الشعور بالرضا والاستمتاع بالوقت والانبساط قدر الإمكان.

-التفاؤل: ويعني القدرة على إدراك الجانب المشرق في الحياة والمحافظة على موقف

إيجابي تجاهها حتى في الظروف الصعبة ويمكن إهمال هذه المكونات والتعبير عنها بطريقة

أخرى ضمن أربعة مجالات هي:

-القدرة على الوعي الذاتي والفهم والتعبير عن الذات.

-القدرة على إدراك وفهم الآخرين والتواصل معهم.

-القدرة على التعامل مع العواطف القوية وضبط التهور والاندفاع.

-القدرة على التكيف مع التغيير وحل المشكلات ذات الطابع الشخصي (مبارك، باديس،

2017، ص30)

الفصل الأول:.....الإطار العام للدراسة

4_3/ اتجاه جولمان: عرض جولمان في كتابه الاول "الذكاء العاطفي" نظريته في الذكاء العاطفي، ودوره في النجاح المهني للفرد في حياته العملية مقارنة مع دور الذكاء الأكاديمي أو الذكاء العام بالمفهوم التقليدي للذكاء، وعرف جولمان الذكاء العاطفي بأنه مجموعة من المهارات والكفاءات الانفعالية التي يتمتع بها الفرد واللازمة للنجاح في التفاعلات المهنية وفي مواقف الحياة المختلفة، وأشار جولمان إلى أن الذكاء العاطفي يمثل خليطاً من السمات الشخصية والدافعية والكفايات والمهارات العاطفية التي تتوزع ضمن خمسة مجالات هي الوعي الذاتي، وإدارة العواطف وتحفيز الذات والتعاطف، والعلاقات الاجتماعية وصنف هذه المجالات في بعدين رئيسيين للكفاءات العاطفية على النحو التالي:

أ-الكفاءات الشخصية: تحدد هذه الكفاءات الكيفية التي ندير بها أنفسنا وتضم المجالات الثلاثة الآتية:

- الوعي الذاتي -: الوعي العاطفي -الوعي الدقيق للذات -الثقة بالنفس
- تنظيم الذات :يقصد به إدارة الحالات الداخلية للفرد ودوافعه وإمكاناته
- ضبط الذات- الموثوقية -الوعي -التكيفية -الابتكار
- الدافعية :يقصد بها النزعات العاطفية الموجهة أو المسهلة لبلوغ الأهداف

-الدافع للتحصيل

-الالتزام

-المبادرة

-التفاوض (جولمان , مرجع سابق ,ص 111)

ب-الكفاءات الاجتماعية :تحدد هذه الكفاءات الكيفية التي تتناول بها العلاقات مع الآخرين:

• /التعاطف :ويقصد به الوعي بمشاعر الآخرين وحاجاتهم واهتماماتهم

-فهم الآخرين

-تطوير الآخرين

-تكييف الخدمة

-فعالية التنوع

-الوعي السياسي

•المهارات الاجتماعية :الخبرة والمهارة وإحداث الاستجابات المرغوبة عند الآخرين.

-التأثير

-الاتصال

-إدارة الصراع

-القيادية

-التعاون

-تغيير المحفز

-قدرات الفريق

-بناء روابط

شكل (01) : يوضح نموذج جولمان للذكاء العاطفي (خرف الله علي ،2014،

ص127)

الذكاء العاطفي



ثانيا : الجماعات المحلية

1/ مفاهيم عامة حول الجماعات المحلية :

الجماعات المحلية :يقوم التنظيم الإداري في الجزائر على أساس أن الدولة واحدة موحدة, و لكنها مقسمة إداريا على جماعات إقليمية من أجل التخفيف عن الإدارة المركزية, و نظرا لتطور الدولة و أمور تسيير دواليب الحكم قد تم تكريس القوانين اللامركزية الإدارية و القوانين الأساسية للدولة و على رأسها الدستور, و تنص في هذا الشأن المادة 15 من دستور 1989 و المعدل على أن :الجماعات الإقليمية للدولة هي الولاية و البلدية و إنشائها يدخل ضمن الأساليب الديمقراطية عن طريق تطبيق اللامركزية و عدم التركيز في إدارة و تسيير البلاد . (عبيد الأخضر ، مكتب المطبوعات الجامعية)

كلمة الجماعات المحلية هي عبارة عن منطقة جغرافية, حيث يقسم اقليم الدولة الى وحدات جغرافية تتمتع بالشخصية المعنوية, تضم مجموعة سكانية معينة و تنتخب من يقوم بتسيير شؤونها المحلية في شكل مجلس منتخب و لهذه الاعتبارات تعددت تسميتها, و سميت بالمركزية الإقليمية نسبة الى الإقليم الجغرافي الذي تقوم عليه, و سميت بالإدارة المحلية لتميزها عن الإدارة المركزية و يعتبر نشاطها محلي و ليس وطني .(الجريدة الرسمية ،

العدد 12)

1/ تعريف البلدية : عموما البلدية هي شخص معنوي المركزي يتمثل بأجهزة منتخبة وهي

المجلس البلدي وأعضائه . (ج ج د ش ، العدد 37 ، المادة 1)

وفي الجزائر البلدية هي الجماعة الإقليمية القاعدية للدولة وتتمتع بالشخصية المعنوية

والذمة المالية المستقلة . (ج ج د ش ، مرجع سابق، المادة 2)

كما أنها "القاعدة الإقليمية لامركزية ومكان لممارسة المواطنة, وتشكل إطار مشاركة المواطن

في تسيير الشؤون العمومية " (محمد الصغير بعلي ، مرجع سابق، ص 42) .

أما فيما يتعلق بالمفهوم الوظيفي للجماعات المحلية، فإنه يتمثل في الصلاحيات أو

الاختصاصات التي أسندت لها القيام بمهمة إعداد وتنفيذ القرار التنموي المحلي، حيث

يعد إستقلال الجماعات المحلية ركن أساسي للتنمية المحلية .

2/ هيئات البلدية :

هيئتا البلدية هما : (ج ج د ش ، قانون 07-12)

- المجلس الشعبي البلدي

-رئيس المجلس الشعبي البلدي

2-1-المجلس الشعبي البلدي: وهو هيئة منتخبة بالاقتراع العام المباشر والسري من

طرف جميع الناخبين بالبلدية. يتغير عدد أعضاء المجالس الشعبية البلدية حسب تغير عدد

سكان البلدية الناتج عن عملية الإحصاء العام للسكان والإسكان الاخير الاختصاصات:

الفصل الأول:.....الإطار العام للدراسة

يمارس المجلس الشعبي البلدي صلاحيات كثيرة تمس عدة جوانب من شؤون المنطقة أو الإقليم نذكر أهمها:

- **التهيئة والتنمية المحلية:** حيث تعد البلدية مخططها التنموي و تبادر و تشجع كل إجراء من شأنه تطوير الأنشطة الاقتصادية. (ج ج د ش، العدد الأول ، المادة 79)

-**التعمير والهياكل الأساسية والتجهيز:** من حيث التزود بوسائل التعمير, و احترام تخصيصات الأراضي المعدة للبناء أو للزراعة, و المحافظة على حماية التراث العمراني (محمد الصغير بعلي ، مرجع سابق ، ص82)

- **التعليم الأساسي:** تتخذ البلدية طبقا للتشريع و التنظيم المعمول بهما, كافة الإجراءات قصد إنجاز مؤسسات التعليم الابتدائي طبقا للخريطة المدرسية الوطنية و ضمان صيانتها, و كذا إنجاز و تسيير المطاعم المدرسية و السهر على ضمان توفير وسائل نقل التلاميذ و التأكد من ذلك (محمد الصغير بعلي ، مرجع سابق ، ص83)

-**السكن:** توفر البلدية في مجال السكن الشروط التحفيزية للترقية العقارية, كما تبادر أو تساهم في ترقية برامج السكن , تشجع و تنظم بصفة خاصة جمعية سكان تهدف الى حماية و صيانة و ترميم المباني أو الأحياء. (ج ج د ش، مرجع سابق ، المادة 119)

-**النظافة وحفظ الصحة وطرق البلدية:** تسهر البلدية بمساهمة المصالح التقنية للدولة على احترام التشريع و التنظيم المعمول بهما المتعلقين بحفظ الصحة و النظافة العمومية و

الفصل الأول:.....الإطار العام للدراسة

لا سيما في مجالات توزيع المياه الصالحة للشرب , صرف المياه المستعملة و معالجتها, جمع النفايات الصلبة و نقلها و معالجتها.

- الشباب والرياضة: المساهمة في إنجاز الهياكل القاعدية البلدية الجوارية الموجهة للنشاطات الرياضية و الشباب و الثقافة و التسلية التي يمكنها من الاستفادة المالية للدولة, و تقديم مساعداتها للهياكل و الأجهزة المكلفة بالشباب و الثقافة و الرياضة و التسلية.

- الحماية الاجتماعية: حصر الفئات الاجتماعية المحرومة أو الهشة أو المعوزة و تنظيم التكفل بها في إطار السياسات العمومية الوطنية المقررة في مجال التضامن و الحماية الاجتماعية

(ج ج د ش، مرجع سابق ، المادة 122)

-الاستثمارات الاقتصادية: يوكل للبلدية القيام بكل مبادرة أو عمل من شأنه تطوير الأنشطة الاقتصادية المسطرة في برنامجها التتموي و كذلك تشجيع المتعاملين الاقتصاديين.(زوليخة بوهنقل ،رسالة ماجستير ،ص29)

2-رئيس المجلس الشعبي البلدي: يمارس رئيس المجلس الشعبي البلدي سلطات باسم الجماعة الإقليمية التي يمثلها وباسم الدولة (ج ج د ش، مرجع سابق ، المادة 62)

ويمثل رئيس المجلس الشعبي البلدي على مستوى البلدية (ج ج د ش، مرجع سابق ، المادة 85)

الفصل الأول:.....الإطار العام للدراسة

3/الصلاحيات: لرئيس المجلس الشعبي البلدي ادوار عديدة في جميع الميادين من خلال الصلاحيات الممنوحة له والتي يمكن من خلالها المساهمة في تحسين حياة المواطن المحلي والنهوض بالتنمية المحلية في حدود ما هو متوفر لديه من إمكانيات.

3/ تقديم بلدية أولاد سليمان : (أرشيف البلدية)

انطلاقا من أن البلدية هي الجماعة الإقليمية القاعدة للدولة تتمتع بالشخصية المعنوية والذمة المالية المستقلة تحدث بموجب القانون وهي القاعدة اللامركزية ومكان ممارسة الوطنية وتشكل إطار مشاركة المواطن في تسيير الشؤون العمومية و تشكل البلدية أيضا الإطار المؤسسي لممارسة الديمقراطية على المستوى المحلي والتسيير الجوّاري. وهي مدرسة كبيرة للتربية وبعث روح الوعي في المواطنين وهي بصدد تكوين ثورة جديدة في القاعدة الشعبية فتمثل البنية الأولى في بناء الدولة الديمقراطية الشعبية في مضمونها وهيكلها ورجالها. وتعتبر اصغر وحدة في التقسيم الجغرافي والإداري للبلاد ولها دور كبير في التسيير والانجاز مكلفة بالمهام التي تخصها ولها أن تتخذ القرارات المفيدة دون عرض الأمر مسبقا على سلطات الدولة ولكنها تخضع لتلك السلطات لتكون القرارات مطابقة لقوانين والأنظمة المعمول بها وتقوم بحل مشاكل المواطنين اليومية بسرعة وفعالية. بحيث نشأت بلدية أولاد سليمان اثر التقسيم الإداري 1984 بموجب المرسوم رقم 88/84 المؤرخ في 1984/02/04 وتسمى سابقا الجب لوجود جب شيد أثناء وجود الاستعمار الفرنسي سنة

الفصل الأول:.....الإطار العام للدراسة

1911 ، وتعتبر من البلديات الفقيرة وتعاني من العزلة الريفية ويعتمد اغلب سكانها على مهنة الرعي والفلاحة الموسمية.

4-1/ الموقع الجغرافي :

تقع على خطي 34.916090° N و 4.737080° E وتعتبر واحدة من البلديات التي تنتمي إلى ولاية المسيلة تقع في أقصى الجهة الجنوبية الغربية لإقليمها وهي تابعة إداريا لدائرة بن سرور تتربع على مساحة تقدر بـ 317 كلم² وتبعد عن مقر الولاية بحوالي 136 كلم وعدد سكانها 51200 نسمة حسب إحصاء السكان والسكن لسنة 2008 وتشارك في حدودها مع البلديات التالية:

الشمال: بلدية الزرزور

الجنوب: بلديتي أولاد رحمة والشعبية (ولاية بسكرة)

الشرق: بلدية طولقة (ولاية بسكرة)

الغرب: بلدية بن سرور وبلدية محمد بوضياف وبلدية عين فارس

4_2/ خريطة ولاية المسيلة

موقع بلدية أولاد سليمان

الفصل الأول:.....الإطار العام للدراسة



3_4 / -المنـاخ :

الفصل الأول:.....الإطار العام للدراسة

يسودها مناخ قاري بارد ممطر شتاءً وحار جاف صيفا سجلت بها اعلي درجات الحرارة في فصل الصيف خلال شهر جويلية 39.34 درجة مئوية بينما سجلت بها أدنى درجة في شهر جانفي 4.6 درجة مئوية.

يسودها نوعان من الرياح ،الرياح الشمالية الغربية بصفة عامة تكون باردة وممطرة في فصل الشتاء والرياح الجنوبية تكون جافة بصفة عامة تتخللها رياح السيركو الساخنة والمحملة بالغبار خاصة في شهر جويلية و اوت

4_4/ السكن والعمران :

يتهيكل التجمع الرئيسي الجب بمحور رئيسي واحد هو الطريق الوطني رقم 46 يمتد على جانبيه معظم المساكن منها السكن النصف الجماعي ذو طابق ارضي +1 والسكن الفردي ويمثل هذا الأخير أغلبية المساكن المتواجدة في التجمع وهي عبارة عن سكنات مبعثرة وغير منظمة تفتقر جلها إلى الناحية الجمالية بحيث تقدر عدد المساكن بـ 1127 سكن منها 727 سكن على مستوى التجمع الحضري و400 سكن على مستوى المشاتي ومراكز العيش أهمها- الشطرة -المراقب-المقطع-الدبابة-أم العجول-المقسم-عطف النعمة .

4-5/المرافق العمومية :

بالشباب والرياضة منها:

• المرافق التربوية

-مدرسة علاوة سالم

-مدرسة ميهوبي عامر

-متوسطة الشحي وعقوني

• المرافق الثقافية

- مركز الثقافي

- مكتبة البلدية

• المرافق الصحية

عيادة متعددة الاختصاصات

قاعة علاج

قاعة علاج بمنطقة أم العجول

• مرافق شبانية

- الملعب البلدي

- ملعبين جواريين معشوشبين اصطناعيا

- دار الشباب

• مرافق للتسلية

- حديقة عمومية

صورة لمقر البلدية

الفصل الأول:.....الإطار العام للدراسة





الطريق الوطني رقم 46

جب بلدية أولاد سليمان

شيد أثناء الاستعمار الفرنسي سنة 1911

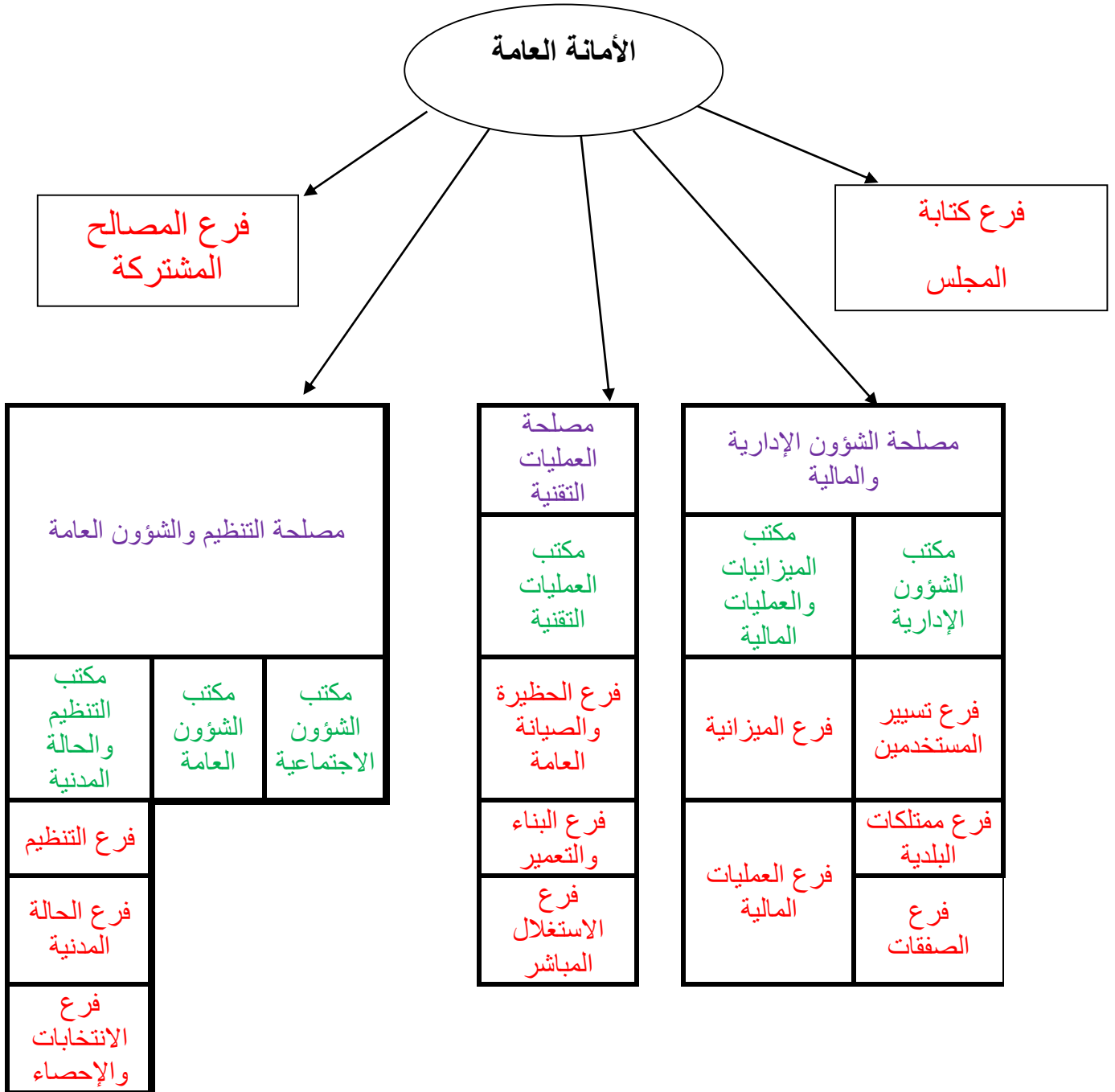
4/ بلدية أولاد سليمان اداريا :


يسهر على خدمة مصالح بلدية أولاد سليمان 211 موظفا منها 63 موظف دائم و 109 عون متعاقد بعقد غير محدد المدة بالتوقيت الجزئي و 39 عون متعاقد بالتوقيت الكلي بعقد غير محدد المدة و يقوم الهيكل التنظيمي بتحديد و توجيه الأنشطة كتوزيع مهام وتنسيق.

4_7/ الهيكل التنظيمي لبلدية أولاد سليمان

تم إنشاء الهيكل التنظيمي وفقا للمداولة رقم 2018/09 المؤرخة في 2018.04.08

الشكل رقم (02): الهيكل التنظيمي للبلدية



A decorative border in a reddish-brown color with intricate floral and scrollwork patterns, framing the central text.

الفصل الثاني:
الاطار المنهجي للدراسة

الفصل الثاني:.....الإطار المنهجي للدراسة

1- منهج الدراسة:

تبعاً لمتغيرات الدراسة والأشكالية المطروحة التي نسعى من خلالها إلى توصيف مستوى الذكاء العاطفي، فإننا اعتمدنا المنهج الوصفي كونه أحد أشكال التحليل والتفسير العلمي لوصف ظاهرة أو مشكلة محددة و تصويرها كمياً عن طريق جمع بيانات و إخضاعها للدراسة الدقيقة. (ملحم، 2004، ص415)

2. الدراسة الاستطلاعية:

تعتبر الدراسة الاستطلاعية مرحلة جد مهمة في البحث العلمي والتي نستطيع من خلالها تحديد حالات الدراسة والمنهج الذي نحن بصدد إتباعه لتحقيق مجموعة من الأهداف إذ سعينا في دراستنا الاستطلاعية إلى تحقيق ما يلي:

_ التعرف على ميدان الدراسة.

_ تحديد مجموعة الدراسة (موظفي الجماعات المحلية (بلدية أولاد سليمان))

_ معرفة مدى ملائمة أدوات الدراسة

_ الاستكشاف والتمهيد قبل الانخراط في البحث بقصد الإحاطة بجميع جوانب موضوع

الدراسة

حيث قمنا بالنزول إلى الميدان بتاريخ: 2024/02/12 بعد حصولنا على الترخيص من إدارة قسم علم نفس. و تم اختيار موظفي الجماعات المحلية و بالضبط بلدية أولاد سليمان تم التواصل معهم من الذهاب إلى البلدية و التعرف على جميع الموظفين من خلال مقابلة مع الموظفين، و لم تقابلنا أي صعوبات خلال دراستنا الاستطلاعية .

3 - مجتمع و عينة الدراسة:

و يسمّى أيضاً المجتمع الإحصائي وهو مجموعة المشاهدات و القياسات الخاصة بمجموعة الوحدات الإحصائية، والتي تخصّ ظاهرة من الظواهر القابلة للقياس، و هو المجتمع الذي يسحب منه الباحث عينة بحثه. (جلاطو، 2007، ص5)

الفصل الثاني:.....الإطار المنهجي للدراسة

تكوّن مجتمع الدّراسة من موظفي بلدية أولاد سليمان . ولاية بوسعادة.

النسبة	التكرار	
71.42 %	45	اداريون
19.04%	12	تقنيون
9.5%	6	مهندسون
100%	63	المجموع

أمّا عيّنة الدّراسة فقد تمّ اختيارها بطريقة الحصر الشامل وتتمثل هذه الطريقة في أحد جميع عناصر المجتمع ، يعني تطبيق الدراسة على الكل وليس على جزء ، بغرض الحصول على نتائج أكثر جودة ودقة ، فكانت النتائج حسب بعض المؤشرات الديمغرافية كالتالي :

1_2 / حسب الجنس:

جدول رقم (01) يبين توزيع افراد العينة حسب الجنس

النسبة %	التكرار		
4.3 6%	04	ذكور	الجنس
5.6 3%	23	اناث	
100%	63	Total	

2_2 / حسب الخبرة:

الفصل الثاني:.....الإطار المنهجي للدراسة

جدول رقم (02) توزيع أفراد عينة الدراسة حسب الخبرة

النسبة	العدد	
12,6 %	8	أقل من 5 سنوات
7.1 3%	20	من 6 الى 10 سنوات
% 15,8	10	من 11 الى 15 سنوات
39,6 %	25	أكثر من 15
100 %	63	المجموع

4- أدوات الدراسة:

مقياس الذكاء العاطفي (نموذج جولمان) يتكون من 22 سؤال تتوزع على 5 خمسة ابعاد

وهي :

عدد الأسئلة	العوامل
5 أسئلة	الوعي بالذات
5 أسئلة	تنظيم الذات
5 أسئلة	الدافعية
3 أسئلة	التعاطف
4 اسئلة	مهارات اجتماعية

الفصل الثاني:.....الإطار المنهجي للدراسة

تم استخدام مقياس الذكاء العاطفي الذي يهدف إلى قياس الذكاء العاطفي لدى موظفي الجماعات المحلية، طبق على عينة مكونة من (63) موظفا وموظفة. حيث تم استخدام مقياس يتكون من 22 فقرة .

إعداد أي دراسة ميدانية يتطلب جمع المعلومات والبيانات ذات العلاقة بالظاهرة محل الدراسة. باستخدام أدوات البحث العلمي كالاستبيان، المقابلة، الملاحظة... الخ وفي في هذه الدراسة اعتمدنا على الاستبيان كأداة رئيسية لجمع البيانات اللازمة .

مقياس مكون من 22 كلها تهدف الى قياس الذكاء العاطفي

الجدول رقم (03) يبين المقياس Likert الثلاثي المستخدم في الاستبيان

بدائل القياس	موافق بشدة	موافق	محايد	غير موافق	غير موافق بشدة
الدرجة/الترميز	5	4	3	2	1

وفقاً للدراسات السابقة التي تطرقنا إليها في دراستنا الحالية، فإن معظمها تعتمد على مقياس ليكرت (Likert Scale) الثلاثي، بحيث يقابل كل عبارة قائمة تحمل البدائل ويرمز لها رقمياً خلال ادخال البيانات للبرامج الحاسوب ب (5،4،3.2.1) .

ولتسهيل تحليل ومناقشة آراء المستجوبين نحو مدى موافقتهم أو عدم الموافقة على ما تضمنته عبارات ومحاور المقياس على النحو التالي :

الفصل الثاني:.....الإطار المنهجي للدراسة

جدول رقم (04): يوضح توزيع الفقرات على أبعاد مقياس الذكاء العاطفي

الأبعاد	عدد الفقرات	أرقام الفقرات
البعد الأول: الوعي بالذات	5	من 1 إلى 5
البعد الثاني: تنظيم الذات	5	من 6 إلى 10
البعد الثالث: الدافعية	5	من 11 إلى 15
البعد الرابع : التعاطف	3	من 16 إلى 18
البعد الرابع : مهارات اجتماعية	4	من 19 إلى 22

و بعد أن تمّ عرض المقياس على مجموعة من أساتذة الجامعة البالغ عددهم 05 محكمين في (الملحق رقم 03)، تمّ الأخذ بعين الاعتبار بكلّ توجيهاتهم القيمة:

5- الخصائص السيكومترية لأداة الدراسة:

يقصد بالخصائص السيكومترية تلك المؤشرات الإحصائية المشتقة من إخضاع أداة القياس لسلسلة من الإجراءات للكشف عن صلاحيتها لقياس ما وضعت لقياسه، و ذكر (بوسالم، 2014 ص60) أنّ " الخصائص السيكومترية للاختبار يقصد بها تلك الصفات الضرورية و المتعلقة بمدى فعالية بنود الاختبار و الصدق و الثبات و ما يرتبط بهما من معاملات تمييز و مستويات السهولة و الصعوبة و معايير تفسير النتائج التي يتمّ التحقّق منها بعد تطبيق الاختبار تطبيقاً تجريبياً على عينة ممثلة للمجتمع تسمّى بعينة التقنين "

الفصل الثاني:.....الإطار المنهجي للدراسة

و عليه يمكن القول أنّ الخصائص السيكومترية هي مؤشرات تعبر عن مدى الوثوق بنتائج الاختبار أو المقياس و استقرارها و اتساقها عبر الزمن، و تتمثل هذه الخصائص في:

5-1-الثبات:

يمثل الثبات العامل الثاني في الأهمية بعد الصدق، و هو: أن تكون الأداة المستعملة في الدراسة على درجة عالية من الدقة و الإتقان فيما وضعت لقياسه. و يعرفه مقدّم عبد الحفيظ بأنّه: "استقرار ظاهرة معيّنة في مناسبات مختلفة" (مقدّم، 2003، ص152)

• تمّ حساب ثبات هذا المقياس بعدة طرق :

الطريقة الأولى : طريقة التطبيق وإعادة التطبيق

طريقة التطبيق وإعادة التطبيق (**Test-Retest Method**) هي إحدى طرق قياس ثبات أداة القياس، مثل اختبار أو مقياس أو استبيان. تعتمد هذه الطريقة على تطبيق نفس أداة القياس على نفس العينة من الأشخاص مرتين، بفارق زمني محدد، ثم مقارنة النتائج بين التطبيقين.

الخطوات :

اختيار العينة :يتم اختيار عينة من الأشخاص تمثل الفئة المستهدفة التي نريد قياس ثبات أداة القياس عليها.

تطبيق أداة القياس :يتم تطبيق أداة القياس على العينة المختارة للمرة الأولى.

الانتظار :يتم الانتظار لفترة زمنية محددة، عادةً ما تكون قصيرة(من بضعة أيام إلى أسبوعين) بحيث أن عام الذاكرة والتذكر لا يكون له تأثير .

الفصل الثاني:.....الإطار المنهجي للدراسة

إعادة تطبيق أداة القياس :يتم تطبيق نفس أداة القياس على نفس العينة من الأشخاص للمرة الثانية.

تحليل النتائج :يتم حساب معامل الارتباط بين درجات الأفراد في التطبيقين الأول والثاني.

يتم استخدام معامل الارتباط لحساب ثبات أداة القياس. كلما زادت قيمة معامل الارتباط، كلما دل ذلك على ثبات أداة القياس أكثر.

تفسير النتائج:

معامل ارتباط مرتفع (0.8 أو أعلى) : يدل على ثبات أداة القياس بشكل كبير.

معامل ارتباط متوسط (0.5 - 0.79) يدل على ثبات أداة القياس بشكل مقبول.

معامل ارتباط منخفض (أقل من 0.5) : يدل على ضعف ثبات أداة القياس.

الطريقة الثانية : طريقة معامل الفا لكرونباخ .

يُعدّ ثبات الفا لكرونباخ (Cronbach's alpha) أحد أكثر مقاييس الثبات شيوعاً لقياس موثوقية الاستبيانات وأدوات القياس المتعددة البنود .يُشير ثبات الفا لكرونباخ إلى مدى اتساق إجابات المستجيبين على بنود الاستبيان أو أداة القياس. يتمثل ثبات الفا لكرونباخ في قياس مدى

تجانس الأسئلة في الاستبيان أو أداة القياس، بعبارة أخرى، يُقيّم ثبات الفا لكرونباخ مدى قياس الأسئلة لنفس المفهوم أو السلوك. كما تُعدّ موثوقية النتائج المُستمدة من الاستبيانات وأدوات القياس شرطاً أساسياً للحصول على نتائج دقيقة ومفيدة في البحث العلمي. يتم حساب ثبات الفا لكرونباخ باستخدام برامج تحليل إحصائي متخصصة، مثل SPSS .

أيضا تفسر قيمة ثبات الفا لكرونباخ كما يلي :

الفصل الثاني:.....الإطار المنهجي للدراسة

القيم العالية (أعلى من 0.70) تُشير إلى ثبات مرتفع للاستبيان أو أداة القياس.

القيم المتوسطة (بين 0.60 و 0.70) : تُشير إلى ثبات مقبول.

القيم المنخفضة (أقل من 0.50) تُشير إلى ثبات ضعيف.

(Fanny Poujol et Mana carricano;2009;p53)

الطريقة الثالثة : طريقة التجزئة النصفية:

التجزئة النصفية هي طريقة لتقدير ثبات المقياس أو الاختبار النفسي من خلال تقسيمه إلى نصفين عشوائيين وحساب معامل الارتباط بينهما. يُعدّ هذا أحد أبسط طرق قياس الثبات الداخلي، حيث لا يتطلب تطبيق الاختبار مرتين على نفس العينة.

خطوات حساب معامل الثبات بطريقة التجزئة النصفية:

تقسيم المقياس أو الاختبار إلى نصفين عشوائيين :يجب أن يتكون كل نصف من عدد متساوٍ من الفقرات أو الأسئلة، مع التأكد من تمثيل كل نصف لمجال محتوى المقياس بشكل كافٍ.

حساب درجات كل نصف للمشاركين :يتم احتساب درجات كل نصف على حدة لكل مشارك.

حساب معامل الارتباط بين درجات النصفين :يمكن استخدام أي معامل ارتباط مناسب، مثل معامل الارتباط **Pearson** أو **Spearman** ، لحساب الارتباط بين درجات النصفين.

تصحيح معامل الارتباط باستخدام معادلة سبيرمان-براون:

$$r_{tt} = (2 * r_{nh}) / (1 + r_{nh})$$

حيث:

r_{tt} هو معامل الثبات المصحح.

الفصل الثاني:.....الإطار المنهجي للدراسة

r_{nh} هو معامل الارتباط المحسوب بين درجات النصفين.

-الصدق:

إنّ صدق الاختبار أو المقياس يرتبط بمدى نجاحه و صلاحيته لقياس ما وضع لقياسه، و عليه هناك عدّة تعاريف للصدق نذكر منها:

* يصف (كرونباخ 1971) الصدق بأنه: "العملية التي يبحث من خلالها مطوّر الاختبار عن دليل يدعم به الاستنتاجات التي من الممكن أن يصل إليها من خلال نتائج الاختبار"

* أمّا (عبد الهادي،1999، ص112) عرّف الصدق على أنّه: "قدرة الاختبار على قياس السلوك أو القدرة أو السمة التي وضع من أجل قياسها، و ذلك يعطي درجة دقيقة تمثّل القدرة الحقيقية للمفحوص في هذا السلوك"

* أمّا (معمريّة،2012، ص 180-181) فقد أشار إلى وجود ثلاث مفاهيم أساسية للصدق و هي:

أ/ أن يكون الاختبار قادرا على قياس ما وضع لقياسه، أي أن تكون بنود الاختبار على علاقة وثيقة بالخاصية التي تقيسها.

ب/ أن يكون الاختبار قادرا على قياس ما وضع لقياسه فقط، أي أن يكون الاختبار قادرا على أن يميّز بين الخاصية التي يقيسها و الخصائص الأخرى التي قد ترتبط بها.

ج/ أن يكون الاختبار قادرا على التمييز بين طرفي الخاصية، أي أن يميّز بين الأداء القويّ و الأداء الضعيف لدى أفراد العينة، أمّا إذا كانت درجات الاختبار جميعها متقاربة دلّ ذلك على صدق ضعيف للاختبار، أي أنّ الاختبار لم يقم بالمهمة الأساسية في عملية القياس و هي إظهار الفروق الفردية بين أفراد العينة. (سراوي، 2023، ص ص246-248)

الفصل الثاني:.....الإطار المنهجي للدراسة

يتم التحقق من الصدق من خلال بعض الطرق :

الطريقة الأولى : صدق المحتوى

صدق المحتوى هو نوع من أنواع صدق أدوات القياس، يهتم بتقييم مدى تمثيل محتوى الأداة للمفهوم الذي تقيسه. بمعنى آخر، هل تغطي أداة القياس جميع جوانب المفهوم؟ هل تُصاغ الأسئلة أو العبارات بطريقة واضحة ومفهومة؟ هل تُناسب الأداة الفئة العمرية أو المجموعة المستهدفة؟

أهمية صدق المحتوى:

ضمان دقة القياس: يُساعد صدق المحتوى على ضمان أن أداة القياس تقيس ما صُممت لقياسه بدقة.

تحسين تفسير النتائج: عندما يكون محتوى الأداة صادقًا، تصبح النتائج قابلة للتفسير بشكل أفضل.

تعزيز الثقة في الأداة: يُساعد صدق المحتوى على تعزيز الثقة في نتائج أداة القياس لدى المستخدمين.

طرق تقييم صدق المحتوى:

تحليل المحتوى: يتم تحليل محتوى أداة القياس من قبل خبراء في مجال المفهوم الذي تقيسه. يقيم الخبراء مدى تمثيل محتوى الأداة للمفهوم، ووضوح الأسئلة أو العبارات، وملاءمة الأداة للفئة العمرية أو المجموعة المستهدفة.

استطلاعات الرأي: يتم استطلاع رأي عينة من الأشخاص المستهدفين باستخدام الأداة حول مدى ملاءمة محتوى الأداة ووضوحها وسهولة استخدامها.

الفصل الثاني:..... الإطار المنهجي للدراسة

المقارنة بأدوات قياس أخرى: يتم مقارنة محتوى أداة القياس بمحتوى أدوات قياس أخرى تقيس نفس المفهوم.

نصائح لتحسين صدق المحتوى:

تحديد المفهوم بوضوح: يجب تحديد المفهوم الذي تقيسه أداة القياس بوضوح قبل البدء في تصميمها.

مراجعة المحتوى من قبل خبراء: يجب مراجعة محتوى أداة القياس من قبل خبراء في مجال المفهوم الذي تقيسه.

اختبار الأداة مع عينة من المستهدفين: يجب اختبار أداة القياس مع عينة من الأشخاص المستهدفين باستخدامها للحصول على ملاحظاتهم حول محتوى الأداة.

تعديل الأداة بناءً على الملاحظات: يجب تعديل أداة القياس بناءً على ملاحظات الخبراء والمستهدفين لتحسين صدق محتوى الأداة.

يمكن القول أن صدق المحتوى هو مفهوم أساسي لضمان دقة وفعالية أدوات القياس.

الطريقة الثانية : صدق الاتساق الداخلي

يعتبر صدق الاتساق الداخلي هو نوع من أنواع صدق أدوات القياس، حيث يهتم بتقييم مدى تجانس أو اتساق نتائج أداة القياس. بمعنى آخر، هل تُقدم جميع فقرات أو بنود الأداة قياسات متسقة لنفس المفهوم؟

أهمية صدق الاتساق الداخلي:

ضمان دقة القياس: يُساعد صدق الاتساق الداخلي على ضمان أن أداة القياس تقيس مفهوماً واحداً بشكل متسق.

الفصل الثاني:.....الإطار المنهجي للدراسة

تحسين موثوقية النتائج :عندما يكون صدق الاتساق الداخلي مرتفعًا، تكون نتائج أداة القياس أكثر موثوقية.

تسهيل تفسير النتائج :تصبح نتائج أداة القياس أسهل للتفسير عندما تكون متسقة داخليًا.

طرق تقييم صدق الاتساق الداخلي:

يتم التحقق من الاتساق الداخلي (البناء الداخلي) من خلال تقدير الارتباط بين العوامل وأيضاً بين العوامل والدرجة الكلية للمفهوم وكذلك بين الفقرات والبعد الذي تنتمي إليه ، يتحقق صدق الاتساق الداخلي للمقياس عندما تكون الارتباطات البينية كما سبق ذكرها ذات درجة عالية من الارتباط كما يحتمس أيضاً ان تكون الارتباطات دالة احصائياً .

نصائح لتحسين صدق الاتساق الداخلي:

كتابة فقرات أو بنود واضحة ومفهومة :يجب أن تكون فقرات أو بنود أداة القياس واضحة ومفهومة لجميع المستهدفين.

تجنب الغموض واللبس :يجب تجنب أي غموض أو لبس في صياغة فقرات أو بنود الأداة.

التأكد من ترابط جميع الفقرات أو البنود بالمفهوم :يجب أن تترابط جميع فقرات أو بنود الأداة بالمفهوم الذي تقيسه بشكل واضح.

إزالة الفقرات أو البنود غير المتسقة :يجب إزالة أي فقرات أو بنود لا تتسق مع بقية فقرات أو بنود الأداة.

الفصل الثاني:.....الإطار المنهجي للدراسة

صدق الاتساق الداخلي هو مفهوم أساسي لضمان دقة وموثوقية أدوات القياس وبالتالي إن فهم أهمية صدق الاتساق الداخلي وطرق تقييمه ونصائح تحسينه ضروري لتصميم أدوات قياس متسقة وموثوقة وذات جودة .

5- حدود الدراسة:

تمثلت حدود الدراسة فيما يلي:

الحدود البشرية: تمثلت في موظفي البلدية و المقدر عددهم بـ 63 موظف

الحدود المكانية: تمثلت في بلدية أولاد سليمان . ولاية بوسعادة خلال الموسم الدراسي: 2024/2023 .

الحدود الزمنية: تم تطبيق الدراسة ابتداء من 2024/04/10 إلى غاية 2024/05/10.

6- الأساليب الإحصائية المستخدمة في الدراسة:

تم استخدام برنامج الحزمة الإحصائية للعلوم الاجتماعية (spss) و برنامج الاكسل لتحليل بيانات الدراسة و قد تم استخدام الأساليب التي رأتها الباحثة مناسبة في التحليل اعتمادا بطبيعة الحال على نوع البيانات المراد تحليلها وعلى أهداف و فرضيات الدراسة، و قد تم استخدام عدة أساليب إحصائية من أجل توظيف البيانات التي جمعت لتحقيق أغراض الدراسة، و فيما يلي الأساليب التي تم استخدامها :

أ/ بالنسبة للثبات:

التطبيق وإعادة التطبيق

معامل ألفا لكرونباخ

الفصل الثاني:.....الإطار المنهجي للدراسة

التجزئة النصفية

ب/ بالنسبة للصدق:

صدق المحتوى

صدق الاتساق الداخلي

ج بالنسبة لاختبار الفرضيات

النسب المئوية

المتوسط الحسابي

الانحراف المعياري

التحقق من الثبات :

أولاً : التحقق من الثبات بطريقة التطبيق وإعادة التطبيق

بعد المعالجة تم الحصول على النتائج التالي :

جدول رقم (05) : يبين قيمة معامل الارتباط بيرسون بين التطبيق الأول والتطبيق الثاني

القرار	Sig مستوى المعنوية	Pearson Correlation معامل الارتباط بيرسون	عدد افراد العينة N	العلاقة بين المتغيرين:

الفصل الثاني:.....الإطار المنهجي للدراسة

		R		
توجد علاقة				التطبيق الأول
ارتباطية بين				
التطبيق الأول	0.000	0.706	63	التطبيق الثاني
والتطبيق الثاني				

من خلال الجدول اعلاه نجد أن:

قيمة معامل الارتباط بيرسون بين التطبيق الأول والتطبيق الثاني بلغ : $R = 0.706$ وأن القيمة الاحتمالية للاختبار (معامل بيرسون) بلغت $sig=0.000$ وهي أقل من مستوى الدلالة 0.05. ومنه القيمة المحسوبة للمعامل الارتباط بيرسون بين المتغيرين دالة إحصائياً عند 0.05 ويدل ذلك انه توجد علاقة ارتباطية معنوية بين التطبيق الأول والتطبيق الثاني للمقياس ، وهذه النتيجة تعبر بأن هناك درجة عالية من الثبات من خلال طريقة التطبيق وإعادة التطبيق

ثانيا : التحقق من الثبات بطريقة ألفا لكرونباخ

تم حساب معامل ألفا لكرونباخ لكل الأبعاد الأربعة للمقياس ، وكانت النتائج كالتالي :

جدول رقم (06) : يبين قيمة معامل (Cronbach's Alpha) للاستبيان

النتيجة	عدد العبارات	معامل ألفا كرونباخ	
ثابت	05	0.875	البعد الأول: الوعي بالذات
ثابت	05	0,798	البعد الثاني: تنظيم الذات

الفصل الثاني:.....الإطار المنهجي للدراسة

البعد الثالث: الدافعية	0.705	05	ثابت
البعد الرابع : التعاطف	0.744	03	ثابت
البعد الخامس : مهارات اجتماعية	0.788	04	ثابت
ثبات جميع عبارات الاستبيان	0,818	22	ثابت

من بيانات المعروضة في الجدول أعلاه نلاحظ أن قيم معاملات ألفا كرونباخ تراوحت بين : 0,705 إلى 0,875، وهي أكبر من 0.7 ما يؤكد ثباتا مرتفعًا للمقياس ومحاوره. حيث قيمة معاملات ألفا كرونباخ لمحور الوعي بالذات (0.875) ولمحور تنظيم الذات (0,798) ومحور الدافعية (0.705) ، ومحور التعاطف (0.744)، ومحور المهارات الاجتماعية (0.788) ، واجمالي عبارات المقياس (0.818) وتم تصنيفها كثابتة، أي تتميز بثبات في النتائج فيما لو أعيد توزيع الاستبيان أكثر من مرة وفي نفس الظروف (نفس العينة، نفس مكان الدراسة)، وعليه يمكن القول إن المقياس يتمتع بثبات عال ما يجعله أداة قياس موثوقة وصالحة لتحقيق أهداف الدراسة.

ثالثا : طريقة التجزئة النصفية

عدد الفقرات	قيمة معامل ألفا	
11	0.839	النصف الأول
11	0.693	النصف الثاني
22	0.656	المقياس الكلي

الفصل الثاني:.....الإطار المنهجي للدراسة

0.877	قيمة الثبات بطريقة pearman-Brown
0.876	قيمة الثبات بطريقة Guttman Guttman

من

خلال النتائج نجد أن قيمة معامل ألفا لكرونباخ الخاصة بالنصف الأول تساوي : 0.839 ، أما قيمة معامل ألفا لكرونباخ الخاصة بالنصف الثاني تساوي : 0.693 ، نجد أيضا ان قيمة الارتباط بين النصفين هو 0.656 ، وفي الاخير تم التوصل الى قيمة الثبات بطريقتين:

قيمة الثبات لطريقة سبيرمان براون : 0.87

قيمة الثبات بطريقة جيتمان : 0.876

وبالتالي كل المؤشرات تشير الى ، هناك قيمة مرتفعة للثبات بطريقة التجزئة النصفية

التحقق من الصدق :

يتوفر مقياس الذكاء العاطفي المطبق على عينة من موظفي الجماعات المحلية - بلدية أولاد سليمان ، على دلالات ثبات مقبولة.

اولا : التحقق من الصدق بطريقة الاتساق الداخلي

صدق الاتساق الداخلي

صدق الاتساق الداخلي هو نوع من أنواع صدق أدوات القياس يهتم بتقييم مدى تجانس أو اتساق نتائج أداة القياس. بمعنى آخر، هل تُقدم جميع فقرات أو بنود الأداة قياسات متسقة لنفس المفهوم؟ كما تكمن أهمية صدق الاتساق الداخلي في المساعدة على ضمان أن أداة القياس تقيس مفهوماً واحداً بشكل متسق . فهو أحد الطرق التي يمكن

الفصل الثاني:.....الإطار المنهجي للدراسة

استخدامها لتحقيق خاصية صدق الاستبيان، ويهدف هذا النوع من الصدق إلى قياس مدى توافق عبارات والمحاور والأبعاد في الاستبيان مع بعضها البعض، أي أنها تقيس فعلاً ما وضعت لقياسه. وإحصائياً نعبر عن الصدق الاتساق البنائي من خلال حساب معامل الارتباط بيرسون وفق القاعدة التالية :

إذا كانت قيمة (**sig**) المصاحبة لقيمة معامل الارتباط بيرسون (**r**) أقل من مستوى الدلالة:0.05 فإن معامل الارتباط بيرسون ذا دلالة إحصائية أي توجد علاقة بين البعد والدرجة الكلية لمحوره، أي بعبارة أخرى أن البعد صادق ومتسق لما وضع لقياسه. وإذا لم تكن هناك علاقة ارتباطية بين البعد والدرجة الكلية لمحوره، فإن ذلك يشير إلى أن البعد أو العبارة المستخدمة في الاستبيان لا تعكس الواقع بشكل صحيح، وقد يكون من الضروري إعادة صياغتها أو تعديلها أو حذفها من الاستبيان حتى نصل بعبارات ومحاور وأبعاد تحقق خاصية صدق الاستبيان. والجدول التالي يبين نتائج حساب الصدق الاتساق البنائي لعبارات ومحاور والاستبيان كما يلي:

جدول رقم (07): يوضح صدق الاتساق البنائي لأداة الدراسة

القرار	مهارات اجتماعية	الدافعية	تنظيم الذات	الوعي بالذات	الدرجة الكلية
--------	-----------------	----------	-------------	--------------	---------------

الفصل الثاني:.....الإطار المنهجي للدراسة

الدرجة الكلية	Pearson Correlation						ارتباط دال احصائيا عند ارتباط الدرجة الكلية للمقياس مع درجة كل محور
		1	,612*	,622*	,656*	,660*	,714*
			*	*	*	*	*
	Sig. (2-tailed)		,000	,000	,000	,000	,000
	N	63	63	63	63	63	63

من خلال الجدول أعلاه يمكننا استنتاج أن جميع الأبعاد في المقياس صادقة ومتسقة لما وضعت لقياسه، نظراً لأن قيم معاملات الارتباط **Pearson Correlation** كانت دالة إحصائياً عند مستوى دلالة 0.05 وقيم **SIG** كانت أقل من هذا المستوى، مما يشير إلى وجود علاقة ارتباطية ذات دلالة إحصائية بين كل البعد والدرجة الكلية للإجمالي عبارات محوره وكذا بين المحور والدرجة الكلية للإجمالي عبارات المقياس، أيضاً هناك اتساق داخلي بين بعض الأبعاد

وعليه يمكننا القول بأن عبارات المقياس بأبعاده صادقة لما وضعت لقياسه أي أن المقياس على درجة عالية من الصدق ومن ثم يمكننا الاعتماد على عباراته في قياس السمة التي وضع لقياسها وهي سمة : الذكاء العاطفي .

استنتاج عام:

بما انه تم التأكد من مؤشر الثبات و مؤشر الصدق ، أصبح الآن المقياس صالحا كي يقيس الذكاء العاطفي المطبق على عينة من موظفي الجماعات المحلية ببلدية اولاد سليمان ، على دلالات ثبات مقبولة، وبالتالي الفرضية العامة محققة .

الفصل الثالث:

عرض نتائج الدراسة و مناقشتها

تمهيد

في هذا الفصل، سنقدم عرضاً شاملاً للنتائج التي تم الحصول إليها من الدراسة الميدانية حول

دراسة مستوى الذكاء العاطفي لدى موظفي الجماعات المحلية : دراسة ميدانية ببلدية اولاد سليمان ، سنقوم بتحليل ومناقشة هذه النتائج واستنتاجاتها بشكل موسع وشامل، بهدف توفير رؤية أعمق وفهم أفضل للعلاقة بين هاتين المتغيرتين المهمتين.

سنبدأ بعرض وتحليل نتائج اختبار الفرضيات التي وضعناها في الدراسة. سنناقش النتائج ونقارنها بالدراسات السابقة التي تناولت نفس الموضوع. سنحلل التشابهات والاختلافات بين نتائجنا ونتائج الدراسات السابقة، ونقدم تفسيرات ممكنة لهذه الاختلافات. سنركز أيضاً على المساهمات الجديدة التي قدمتها دراستنا ومدى تكاملها مع المعرفة الحالية في المجال.

الفصل الثالث:..... عرض نتائج الدراسة ومناقشتها

1. عرض و تحليل نتائج اختبار الفرضيات

نتائج التساؤل الأول :

ما مستوى الوعي بالذات لدى موظفي الجماعات المحلية ببلدية أولاد سليمان من خلال مقياس الذكاء العاطفي ؟

من خلال النتائج التالية :

ولتحديد مستوى درجة الموافقة، والذي حدد ب ثلاثة مستويات وهي : مرتفع ، متوسط ، منخفض ، لدينا :

الجدول رقم (08) يبين المقياس **Likert** الخماسي المستخدم

بدائل القياس	موافق بشدة	موافق	محايد	غير موافق	غير موافق بشدة
الدرجة/الترميز	5	4	3	2	1

أولا : حساب المجال :

$$\text{لدينا : } 4 = 1 - 5$$

لدينا عدد فقرات الاستبيان هو 22 بند ، نضرب الان عدد البنود في ادنى تقدير وهو 1 نجد ،

$$22 = 1 \times 22 \text{ : تعبر عن ادنى قيمة يمكن الحصول عليها}$$

$$110 = 5 \times 22 \text{ : تعبر عن اعلى قيمة يمكن الحصول عليها}$$

الفصل الثالث:..... عرض نتائج الدراسة ومناقشتها

نقوم الان ب : 110 - 22 المجموع يقسم على عدد المستويات (لدينا 3 مستويات)

اذن : 110 - 22 تقسيم 3 نحصل على النتيجة التالية : 29.33

بناء المجال :

$$\text{المجال الأول} : 51 = 29 + 22$$

$$\text{المجال الثاني} : 80 = 29 + 51$$

$$\text{المجال الأول} : 110 = 29 + 80$$

المجال	51 - 22	80 - 51	110 - 80
المستوى	منخفض	متوسط	مرتفع

وعند حساب المتوسط الحسابي لدرجات الأبعاد الثلاثة والنظر الى الجدول السابق توصلنا

الى النتائج التالية :

الابعاد	المتوسط الحسابي	القرار
البعد الأول: الوعي بالذات	61.01	متوسط
البعد الثاني: تنظيم الذات	65.22	متوسط
البعد الثالث: الدافعية	97.44	مرتفع
البعد الرابع: التعاطف	84.41	مرتفع
البعد الخامس : مهارات اجتماعية	94.06	مرتفع

2. مناقشة نتائج الفرضيات و مقاربتها بنتائج الدراسات السابقة

بالنسبة: مستوى الذكاء العاطفي :

مستوى درجات الذكاء العاطفي تساوي : 76,15 وهو يقع ضمن المجال (51 - 80) ، مما يعني أن مستوى الذكاء العاطفي لدى عمال البلدية متوسط .

بالنسبة لبعد: الوعي بالذات :

مستوى درجات المبحوثين في مهارة الوعي بالذات تساوي : 61.01 وهو يقع ضمن المجال (51 - 80) ، مما يعني أن مستوى الوعي بالذات لدى عمال البلدية متوسط .

بالنسبة لبعد: تنظيم الذات.

مستوى درجات المبحوثين في مهارة تنظيم الذات تساوي:65.22 وهو يقع ضمن المجال (51 - 80) ، مما يعني أن مستوى تنظيم الذات لدى عمال البلدية متوسط.

بالنسبة لبعد الدافعية :

مستوى درجات المبحوثين في مهارة الدافعية تساوي:97.44 وهو يقع ضمن المجال (80 - 110) ، مما يعني أن مستوى الدافعية لدى عمال البلدية مرتفع.

بالنسبة لبعد : التعاطف .

مستوى درجات المبحوثين في مهارة التعاطف تساوي:94.06 وهو يقع ضمن المجال(80-110) ، مما يعني أن مستوى التعاطف لدى عمال البلدية مرتفع.

بالنسبة لبعد : المهارات الاجتماعية .

مستوى درجات المبحوثين في مهارة المهارات الاجتماعية تساوي: 87.34 وهو يقع ضمن المجال (80 - 110) ، مما يعني أن مستوى المهارات الاجتماعية لدى عمال البلدية مرتفع.

مناقشة نتائج الفرضيات

بعد المعالجة الإحصائية لبيانات المستجوبين وتحليل آراءهم نحو متغيرات الدراسة توصلنا فيما يتعلق بمستويات الذكاء العاطفي لدى عمال البلدية وفق الأبعاد الخمسة كالتالي :

تم التوصل الى أن مستوى الوعي بالذات لدى عمال البلدية : متوسط .

تم التوصل الى أن مستوى تنظيم الذات لدى عمال البلدية : متوسط .

تم التوصل الى أن مستوى الدافعية لدى عمال البلدية : مرتفع .

تم التوصل الى أن مستوى التعاطف لدى عمال البلدية : مرتفع .

تم التوصل الى أن مستوى المهارات الاجتماعية لدى عمال البلدية : مرتفع .

نتائج الدراسة:

النتائج النظرية :

وهي النتائج العامة التي توصلنا إليها من خلال الجانب النظري ويمكن حصرها فيما يلي:

يعدّ الذكاء العاطفي مفهوماً هاماً يتجاوز الذكاء التقليدي، ويشمل مهاراتٍ ضروريةً لفهم مشاعرنا وإدارة سلوكنا والعلاقات مع الآخرين بفعالية ، وتتفرع مهارات الذكاء العاطفي إلى

الفصل الثالث:..... عرض نتائج الدراسة ومناقشتها

خمسة أبعاد رئيسية، حيث يهتم كل بعد من الأبعاد التالية على بعض الجوانب تتلخص فيمايلي :

الوعي الذاتي:

القدرة على إدراك مشاعرنا وأفكارنا وسلوكياتنا بدقة.

فهم نقاط قوتنا وضعفنا ودوافعنا.

تقييم تأثير مشاعرنا على سلوكنا وعلى الآخرين.

تنظيم الذات:

القدرة على التحكم في مشاعرنا وسلوكياتنا.

إدارة التوتر والانفعالات بشكلٍ صحي.

المثابرة والقدرة على تأخير المكافأة.

الدافعية:

القدرة على توجيه طاقتنا نحو تحقيق أهدافنا.

الحفاظ على الحماس والمثابرة في مواجهة التحديات.

الاستمتاع بالعملية والسعي لتحقيق الإنجاز.

التعاطف:

القدرة على فهم مشاعر الآخرين ومشاركتهم.

الشعور بالتعاطف مع من هم في أزمات.

تقديم الدعم العاطفي للآخرين.

مهارات اجتماعية:

القدرة على التواصل بفعالية مع الآخرين.

بناء العلاقات وتطويرها.

حلّ النزاعات بشكلٍ سلمي.

العمل بفعالية ضمن فريق.

بالإضافة الى جوانب ومكونات مفهوم الذكاء الوجداني ، فاهميته تكمن في :

تحسين الصحة النفسية :يُساعدنا الذكاء العاطفي على التعامل مع التوتر والقلق بشكلٍ أفضل، ممّا يُقلّل من خطر الإصابة بالاكْتئاب وغيره من الاضطرابات النفسية.

تعزيز العلاقات :يُساعدنا على بناء علاقاتٍ قويةٍ ودائمةٍ مع العائلة والأصدقاء والزملاء.

النجاح الأكاديمي والمهني :يُساعدنا على التركيز والتحفيز، ممّا يُحسّن من أدائنا في الدراسة والعمل.

القيادة الفعّالة :يُساعدنا على فهم وإلهام الآخرين، ممّا يُحسّن من مهارتنا القيادية.

طرق تنمية مهارات الذكاء العاطفي:

ممارسة التأمل والوعي الذاتي :تخصيص وقتٍ للتفكير في مشاعرنا وأفكارنا وسلوكياتنا.

تحديد نقاط القوة والضعف :كتابة قائمة بنقاط قوتنا وضعفنا، والعمل على تحسين نقاط ضعفنا.

الفصل الثالث:..... عرض نتائج الدراسة ومناقشتها

تعلم تقنيات إدارة الغضب :ممارسة تقنيات مثل التنفس العميق والتأمل للسيطرة على الغضب.

وضع الأهداف وتحديد خطوات تحقيقها :تقسيم الأهداف الكبيرة إلى أهداف أصغر وأكثر قابلية للتحقيق.

ممارسة التعاطف :محاولة فهم وجهة نظر الآخرين ومشاعرهم.

التواصل بفعالية :استخدام مهارات التواصل اللفظي وغير اللفظي بوضوح وفعالية.

طلب المساعدة :لا تتردد في طلب المساعدة من مختص في حال واجهت صعوبة في إدارة مشاعرك أو علاقاتك.

3. الاستنتاج العام للدراسة:

انطلاقاً من إشكالية الدراسة وتساؤلاتها، وما تم عرضه من نتائج لاختبار الفرضيات وتحليلها ومناقشتها وفي ضوء ما تم استعراضه من خلفية نظرية لمتغيرات الدراسة والدراسات السابقة التي تناولت هذه المتغيرات وبعد اجراء الدراسة الميدانية فانه توصلنا إلى النتائج التالية:

الوعي الذاتي :متوسط.

تنظيم الذات :متوسط.

الدافعية :مرتفع.

التعاطف :مرتفع.

المهارات الاجتماعية :مرتفع.

من خلال النتائج نستنتج بعض النقاط :

نقاط القوة:

يتمتع عمال البلدية بمستويات عالية من الدافعية والتعاطف والمهارات الاجتماعية. تُشير هذه الصفات إلى قدرتهم على العمل بجدّ وتحفيز أنفسهم، وفهم مشاعر الآخرين والتواصل بفعالية، وبناء علاقات إيجابية.

مجالات التطوير:

هناك مجال لتحسين مستوى الوعي الذاتي وتنظيم الذات لدى عمال البلدية. يمكن أن يساعدهم ذلك على فهم مشاعرهم وسلوكياتهم بشكل أفضل، والتحكم فيها بشكلٍ أكثر فعالية.



خاتمة

خاتمة:

يُعدّ الذكاء العاطفي مهارةً أساسيةً لبلوغ النجاح والسعادة في الحياة. من خلال تنمية مهارات الذكاء العاطفي، يمكننا تحسين صحتنا النفسية، وتعزيز علاقاتنا، والوصول إلى أهدافنا.

يُعدّ الذكاء العاطفي مفهوماً هاماً يتجاوز الذكاء التقليدي، ليشمل مهاراتٍ ضروريةً لفهم مشاعرنا وإدارة سلوكنا والعلاقات مع الآخرين بفعالية.

الاقتراحات :

بناءً على النتائج السابقة، يمكن تقديم الاقتراحات والتوصيات التالية:

برامج تدريبية:

يمكن تصميم برامج تدريبية لتعزيز الوعي الذاتي وتنظيم الذات لدى عمال البلدية.

يمكن أن تتضمن هذه البرامج تدريبات على التعرف على المشاعر، وإدارة الغضب، وتحديد الأهداف، والتحكم في السلوك.

ممارسات تدريبية:

يمكن تشجيع عمال البلدية على ممارسة التأمل والوعي الذاتي، وتحديد نقاط قوتهم وضعفهم، ووضع الأهداف، وتعلم تقنيات إدارة الغضب.

الدعم:

يمكن توفير الدعم لعمال البلدية من خلال برامج الإرشاد أو مجموعات الدعم.

يمكن أن يساعد ذلك على فهم مشاعرهم بشكل أفضل، وتطوير آليات للتكيف مع التوتر، وتحسين علاقاتهم.



قائمة المصادر والمراجع

قائمة المصادر والمراجع

أولاً: قائمة المصادر:

الكتب:

- 1) أبو رياش حسين الحكيم، أميمة الصافي، أميمة عمور، سليم شرين(2006).الدافعية و الذكاء العاطفي، دار الفكر للنشر و التوزيع.
- 2) السمدوني ، السيد ابراهيم (2007). الذكاء الوجداني . دار الفكر ناشرون و موزعون عمان.
- 3) بوسالم عبد العزيز، (2014)، القياس في علم النفس و التربية، الأسس النظرية و المبادئ التطبيقية، ط1، دار قرطبة للنشر و التوزيع، باب الزّوار، الجزائر.
- 4) جروان فتحي عبد الرحمان (2012).الذكاء العاطفي و التعلم الاجتماعي العاطفي ، جامعة عمان العربية للدراسات العليا ، ط1، دار الفكر ناشرون و موزعون.
- 5) جولمان ، د (2000). نكاء المشاعر (ترجمة هشام الجناوي)، هلا للنشر و التوزيع القاهرة.
- 6) جيلالي جلاطو، (2007)، الإحصاء مع تمارين و مسائل محلولة، ط7، ديوان المطبوعات الجامعية، الجزائر.
- 7) حسين سلامة عبد العظيم وحسين طه عبد المنعم (2006) ،الذكاء الوجداني للقيادة التربوية ، الإسكندرية ، دار وفاء لدنيا الطباعة والنشر
- 8) محمد الصغير بعلي (2004). قانون الإدارة المحلية الجزائرية ، الجزائر: دار العلوم للنشر و التوزيع .
- 9) موريس نخلة (1998)، الوسيط في شرح قانون البلديات، بيوت: منشورات الحلبي الحقوقية.
- 10) سامي ملحم، (2004)، مناهج البحث في التربية و علم النفس، ط4، دار المسيرة للطباعة و التوزيع، الأردن.
- 11) سليمان يوسف (2011) ذو صعوبات التعلم الاجتماعي والانفعالية خصائصهم ، اكتشافهم،رعايتهم مشكلاتهم :عمان :دار الميسر للنشر والتوزيع

قائمة المصادر والمراجع

- 12) عرفات جمال (2015). تنمية و قياس الذكاء العاطفي عند الأطفال ،ط1 ،امجد للنشر و التوزيع.
- 13) عجاج خيري المغازي (2002). الذكاء الوجداني . الأسس النظرية و التطبيقية . القاهرة ، مكتبة الزهراء أشرق ،ط1.
- 14) عبد الحفيظ مقدّم، (2003)، الإحصاء و القياس النفسي و التربوي، ط2، ديوان المطبوعات الجامعية، الجزائر.
- 15) عبید الأخضر . السلطات المحلية في الجزائر ، مكتب المطبوعات الجامعية .

الرسائل والاطروحات:

- 16) زوليخة بوهنقل . دور الجماعات المحلية في حماية البيئة حالة بلديات قسنطينة، رسالة ماجستير، قسم التهيئة العمرانية، جامعة منتوري، قسنطينة.
- 17) خرف الله علي (2014) . نوعية العلاقة الزوجية و علاقتها بمهارات الذكاء العاطفي دراسة مطبقة على عينة من الأزواج بولايات (باتنة،الوادي، المسيلة)، أطروحة مقدمة لنيل درجة دكتوراه العلوم في علم النفس ، جامعة الحاج لخضر باتنة.
- 18) مبارك الياس ، باديس نور الهدى (2017) . الذكاء العاطفي و علاقته ببعض سمات الشخصية لدى أساتذة التربية البدنية و الرياضية دراسة ميدانية لبعض ثانويات ام البواقي ، مذكرة مكملة لنيل شهادة الماستر في علوم التقنيات البدنية و الرياضية تخصص حركة الانسان و حركيته ، جامعة ام البواقي.
- 19) الناظور أبو عنتر (2011) . أثر الذكاء العاطفي على مدراء مكتب في اتخاذ القرارات و حل المشكلات، رسالة ماجستير غير منشورة، الجامعة الإسلامية غزة فلسطين .

مقالات في مجلات علمية :

- 20) الطاهر ميمون (2022). اثر الذكاء العاطفي على الأداء الوظيفي للعاملين في بريد الجزائر المسيلة. مجلة اقتصاديات الاعمال و التجارة ، المجلد 07/ العدد 02 . جامعة محمد بوضياف .

قائمة المصادر والمراجع

21) يوفسي ع . مقال بعنوان استقرار المجالس المنتخبة وحماية مصالح المواطنين منشور من طرف ، جريدة المساء.

22) نصر الدين بن طيفور(2005). محاضرة بعنوان : استقلالية الجماعات المحلية كركن أساسي للتنمية المحلية ، قدمت خلال الملتقى الدولي حول التنمية المحلية و الحكم الراشد ، الذي احتضنته جامعة مصطفى اسطنبولي بمعسكر خلال يومي 27/26-04-2005.

23) عثمان ، فاروق رزق ، عبد السميع (2001). الذكاء الانفعالي في مفهومه و قياسه . مجلة علم النفس – 58(07). 32-51.

24) علي سراوي، محمد الجموعي سراوي، مفاهيم أساسية في التعامل مع الخصائص السيكومترية لأدوات القياس في البحوث النفسية و التربوية، مجلة السراج، المجلد 7، العدد 1، 2023، جامعة الشهيد حمه لخضر، الوادي، ص 245-261

الجرائد الرسمية :

24) ج ج د ش ، قانون 07-12 المؤرخ في 21 فيفري المتعلق بالولاية ، الجريدة الرسمية ، العدد 12، (2012-02-29). المادة 01.

25) ج ج د ش ، قانون 07_12 المؤرخ في 21 فيفري المتعلق بالبلدية

26) ج ج د ش ، القانون العضوي رقم 01_12 المؤرخ في 12 جانفي 2012 يتعلق بنظام الانتخابات ، الجريدة الرسمية ، العدد الأول (2012_01_14)، المادة 79.

27) ج ج د ش ، القانون 10 11 المؤرخ في 22 ماي 2011 ، المادة 119.

28) ج ج د ش ، القانون 10 11 المؤرخ في 22 ماي 2011 ، المتعلق بالبلدية ، المادة 122.

مراجع باللغة الأجنبية :

29. Fanny Poujol et Mana carricano ,Analyse de données avec spss ,Edition PERSON ,2009, p53

الملاحق

مقياس الذكاء العاطفي :

موافق بشدة	موافق	محايد	غير موافق	غير موافق بشدة	العبارات	
اولا: الوعي بالذات قدرة الفرد على فهم مشاعره و ميوله واتجاهه						
					اكون واعيا لحقيقة عواطفني	1
					امتلك الثقة بالنفس بشكل الذي يمكنني من تحديد اتجاهي	2
					استطيع معرفة نقاط القوة والضعف لدي	3
					اتقبل النقد البناء من زملائي في العمل	4
					ادرك اهدافي بوضوح	5

ثانيا: تنظيم الذات قدرة الفرد على التحكم في مشاعره						
					استطيع التحكم في مشاعري وتصرفاتي عند مواجهة أي مشكلة	6
					احاول البحث عن النواحي الايجابية في كل الظروف التي تعامل معها	7
					احاول التعلم من تجاربي السابقة للتحكم في مشاعري بشكل افضل	8
					املك السيطرة على نفسي ولا اثور في وجه زملائي	9
					اعترف بأخطائي ولدي القدرة على الاعتذار عنها اذا تطلب الامر ذلك	10
ثالثا: الدافعية القدرة على استخدام مشاعره وتوظيفها لتحقيق الاهداف						
					اكون متحمسا عند تحقيق اهدافي	11
					استطيع تركيز انتباهي في الاعمال المطلوبة مني	12
					استطيع احتواء مشاعر الاجهاد التي تعيق ادائي لأعمال	13
					استطيع تحقيق النجاح رغم الضغوط والتحديات المهنية	14
					ابحث عن وسائل جديدة لتحسين لإنجاز العمل	15

الملاحق

رابعاً: التعاطف قدرة الانسان على فهم مشاعر الاخرين وتجاوب معها						
					16	لدي القدرة على قراءة السلوك الزملائي
					17	استطيع الاستجابة لرغبات وانفعالات الاخرين
					18	اتعاطف مع معاناة زملائي في العمل واسعى لمساعدتهم
خامساً: مهارات الاجتماعية قدرة على التعامل مع الاخرين في مواقف اجتماعية مختلفة						
					19	استطيع بسهولة مقابلة زملاء جدد في العمل والتعرف عليهم
					20	استطيع ان اقيم علاقات ممتازة مع الاخرين
					21	اتقبل الاخرين واحترمهم وان لم يتفقوا معي
					22	احافظ على هدوئي عندما يضايقني الناس بأسئلتهم

Correlations

		1التطبيق	2التطبيق
1التطبيق	Pearson Correlation	1	,706**
	Sig. (2-tailed)		,000
	N	144	144
2التطبيق	Pearson Correlation	,706**	1
	Sig. (2-tailed)	,000	
	N	144	144

** . Correlation is significant at the 0.01 level (2-tailed).

Scale: الوعي بالذات

Reliability Statistics

Cronbach's Alpha	N of Items
,875	5

Scale: تنظيم الذات

Reliability Statistics

Cronbach's Alpha	N of Items
,798	5

Scale: الدافعية

Reliability Statistics

Cronbach's Alpha	N of Items
,705	5

Scale: التعاطف

Reliability Statistics

Cronbach's Alpha	N of Items
,744	3

Scale: مهارات اجتماعية

Reliability Statistics

Cronbach's Alpha	N of Items
,788	4

Scale: ككل المقياس ثبات

Reliability Statistics

Cronbach's Alpha	N of Items
,818	22

الملاحق

		الذات الواعي	الذات تنظيم	الدافعية	التعاطف	اجتماعية مهارات	الكلية الدرجة
N	Valid	63	63	63	63	63	63
	Missing	0	0	0	0	0	0
Mean		61,0159	65,2222	97,4444	84,4127	94,0635	76,1587
Std. Deviation		3,27991	5,17576	3,24175	2,64962	2,53284	9,50587

Reliability Statistics

Cronbach's Alpha	Part 1	Value	,839
		N of Items	11 ^a
	Part 2	Value	,693
		N of Items	11 ^b
	Total N of Items		22
Correlation Between Forms			,781
Spearman-Brown Coefficient	Equal Length		,877
	Unequal Length		,877
Guttman Split-Half Coefficient			,876

a. The items are: A1, A2, A3, A4, A5, B1, B2, B3, B4, B5, C1.

b. The items are: C2, C3, C4, C5, D1, D2, D3, E1, E2, E3, E4.

Reliability Statistics

Cronbach's Alpha	Part 1	Value	,839
		N of Items	11 ^a
	Part 2	Value	,693
		N of Items	11 ^b
	Total N of Items		22
Correlation Between Forms			,781
Spearman-Brown Coefficient	Equal Length		,877
	Unequal Length		,877
Guttman Split-Half Coefficient			,876

a. The items are: A1, A2, A3, A4, A5, B1, B2, B3, B4, B5, C1.

b. The items are: C2, C3, C4, C5, D1, D2, D3, E1, E2, E3, E4.

الملاحق



كلية العلوم
الإنسانية والاجتماعية
FACULTY OF HUMANITIES
AND SOCIAL SCIENCES

Faculty of Humanities and Social Sciences
Vice-Deanship of the College for Studies and
Student Issues

الجمهورية الجزائرية الديمقراطية الشعبية
People's Democratic Republic of Algeria
وزارة التعليم العالي والبحث العلمي
Ministry of Higher Education and Scientific Research
جامعة محمد بوضياف بالمسيلة
University Mohamed Boudiaf of M'sila



جامعة محمد بوضياف - المسيلة
Université Mohamed Boudiaf - M'sila

كلية العلوم الإنسانية والاجتماعية
نيابة العمادة للدراسات والمسائل المرتبطة بالطلبة

وثيقة ايداع مذكرة ماستر

الموضوع:

مستوى الذكاء العاطفي لدى موظفي الجامعات المحلية
دراسة ميدانية ببلدية أولاد سليمان

إعداد الطلبة:

1- أسماء علاوة رقم التسجيل: 23064095545

2- رقم التسجيل: /

القسم: علم النفس الشعبة: علوم التربية التخصص: فوجيد وارشا
إشراف: د. بن زطية بلديبة الرتبة: أ محاضر أ

أقر بأنني تابعت العمل المذكور أعلاه في جلسات إشرافية طيلة الموسم الجامعي: 2023-2024 وأسمح
بإيداعه على مستوى ادارة القسم للمناقشة والتقييم.

رئيس القسم

رئيس فريق الاختصاص

موافقة وإمضاء الاستاذة (ة) المشرف(ة):

الموقع الإلكتروني: <http://virtuelcampus.univ-msila.dz/facshs/>
الفايسبوك: <https://www.facebook.com/FshsUinvMsila/>
هاتف/ فاكس: +213 35 35 3044



Faculty of Humanities and Social Sciences
Vice-Deanship of the College for Studies and
Student Issues

الجمهورية الجزائرية الديمقراطية الشعبية
People's Democratic Republic of Algeria
وزارة التعليم العالي والبحث العلمي
Ministry of Higher Education and Scientific Research
جامعة محمد بوضياف بالمسيلة
University Mohamed Boudiaf of M'sila



كلية العلوم الإنسانية والاجتماعية
نيابة العمادة للدراسات والمسائل المرتبطة بالطلبة
الرقم: 2024/

تصريح شرفي خاص بالالتزام بقواعد النزاهة العلمية لإنجاز بحث

انا الممضي (ة) ادناه :

السيد(ة): اسماء علاوة

الصفة(طالب, استاذ باحث, باحث دائم): طالب

الحامل لبطاقة التعريف الوطنية رقم: 119861022012160008

الصادرة بتاريخ: 2023/03/15 عن دائرة: بن مسور

المسجل(ة) بكلية: العلوم الإنسانية والاجتماعية قسم: علم النفس

تخصص: توجيه وارشاد تحت رقم التسجيل: 23064095545

والمكلف بإنجاز اعمال بحث (مذكرة التخرج ليسانس, مذكرة ماستر, مذكرة ماجستير, اطروحة دكتوراه).

عنوانها: مسئوى الذكاء العاطفي لدى موظفي الجامعات المحلية

دراسة ميدانية ببلدية اولاد سليمان

اصرح بشرفي بانني التزم بالمعايير العلمية والمنهجية ومعايير الاخلاقيات المهنية والنزاهة الاكاديمية المطلوبة في انجاز البحث المذكور اعلاه

المسيلة في: 2024/06/04

امضاء المعني (ة): [Signature]



المرجع: القرار الوزاري رقم: 933 المؤرخ في: 2016-07-28 المحدد للقواعد المتعلقة بالوقاية من السرقات العلمية ومكافحتها.



بِسْمِ اللَّهِ الرَّحْمَنِ الرَّحِيمِ