

الرقم التسلسلي:...../2021

دراسة لبعض سمات الشخصية لدى أعوان الصحة الجوارية بالمسيلة

دراسة ميدانية بالمؤسسة الاستشفائية العمومية للصحة الجوارية حي البدر بالمسيلة

مذكرة مكملة لنيل شهادة الليسانس في:

تخصص: علم النفس العيادي

شعبة: علم النفس

إشراف الدكتور

بعلي مصطفى

إعداد الطالبات:

- غربي سماح يسرى

- والي سلمى

- ناصري مروة

السنة الجامعية: 2021/2020



شكر و عرفان:

قال عز وجل { لئن شكرتم لأزيدنكم } صدق الله العظيم -

الحمد لله ومن سواه الذي أعاننا بفضلہ على إتمام عملنا هذا من البداية

إلى النهاية وهو بمثابة ثمرة مجهوداتنا

فالحمد لله كثيرا طيبا مباركا فيه

واشكر استاذنا القدير الدكتور **بعلي مصطفى** على كل النصائح المقدمة من طرفه

كما نشكر المؤسسة العمومية للصحة الجوارية بجي البدر على فتح أبوابها والسماح لنا بإجراء

الجانب التطبيقي للدراسة .

وفي الأخير نتقدم بخالص الشكر والتقدير لكل من ساعدنا من قريب أو بعيد في انجاز هذا العمل

سماح يسرى - سلمى - مروة

ملخص الدراسة:

بالغة العربية:

هدفت الدراسة بشكل اساسي للتعرف على ترتيب سمات الشخصية لدى اعوان الصحة الجوارية في ضوء متغيرات الجنس، الخبرة المهنية، وعليه فقد ركزت تساؤلات الدراسة على ما يلي:

_ ما ترتيب سمات الشخصية (العصابية، الانبساطية، الانبساطية)؟

_ هل توجد فروق ذات دلالة احصائية في سمات الشخصية (العصابية، الانبساطية، يقظة الضمير) تعزى لمتغير الجنس؟

_ هل توجد فروق ذات دلالة احصائية في سمات الشخصية (العصابية، الانبساطية، يقظة الضمير) تعزى لمتغير السن؟

_ هل توجد فروق ذات دلالة احصائية في سمات الشخصية (العصابية، الانبساطية، يقظة الضمير) تعزى لمتغير الخبرة المهنية؟

وللإجابة عن تلك التساؤلات تم اختيار عينة عشوائية قوامها 100 عون من أعوان الصحة الجوارية، معتمدين في ذلك على المنهج الوصفي التحليلي، وطبق عليهم مقياس العوامل الخمس الكبرى للشخصية من إعداد كوستا وماكري وترجمة بدر الأنصاري 1998 وبعد التأكد من صدق وثبات المقياس تمت معالجة الإحصائية عن طريق الرزمة الإحصائية للعلوم الاجتماعية SPSS وأسفرت النتائج على مايلي:

_ كان ترتيب سمات الشخصية على النحو الآتي: يقظة ضمير، انبساطية، عصابية

_ لا توجد فروق في سمات الشخصية عصابية، الانبساطية، يقظة ضمير تعزى للمتغيرين الجنس والسن، بينما توجد فروق في سمة العصابية ولا توجد في سمتي الانبساطية ويقظة الضمير تعزى لمتغير الخبرة المهنية.

Abstract.

The study aims mainly to identify the order of the personality traits among the neighborhood health workers in the light of gender variables, professional experience. Accordingly, the study's questions focused on:

1. What is the order of personality traits (neuroticism, extraversion, extraversion)
2. Are there any statistically significant differences in the personality traits (neurotic, diastolic, conscientious awakening) attributable to the gender variable?
3. Are there any statistically significant differences in the personality traits (neuroticism, extraversion, conscientiousness awakening) attributed to the age variable?
4. Are there any statistically significant differences in the personality traits (neurotic, diastolic, conscientiousness awakening) due to the change in the professional experience?

In order to answer these questions, a random sample of 100 neighborhood shelters was selected, adopting the descriptive analytical approach. The scale of the five major factors of personality was applied to them, prepared by Costa and Macri and translated by Badr Al-Ansari in 1998. After verifying the validity and reliability of the scale, the statistics were processed through the statistical package for social sciences SPSS and the results were as follows:

1. The order of personality traits was as follows: conscientiousness awakening, extraversion, neuroticism
2. There are no differences in the personality traits of neuroticism, extraversion, and conscientiousness awakening due to the variables of gender and age, while there are differences in the trait of neuroticism and there are no differences in the traits of extraversion and conscientiousness awakening due to the variable of professional experience.

فهرس المحتويات

الصفحة	الموضوع
	شكر وعرفان.
	ملخص الدراسة باللغة العربية.
	ملخص الدراسة باللغة الانجليزية.
	قائمة الجداول.
	قائمة الأشكال.
أ	مقدمة.
الفصل الأول: الإطار العام للدراسة	
4	1.1. تحديد إشكالية الدراسة
5	2.1. أهمية الدراسة
6	3.1. أهداف الدراسة
6	4.1. التحديد الإجرائي لمفاهيم الدراسة
7	5.1. الدراسات السابقة
11	6.1. فرضيات الدراسة
الفصل الثاني: طبيعة سمات الشخصية	
14	- تمهيد
14	1.2. مفهوم سمات الشخصية
16	2.2. النظريات المفسرة لسمات الشخصية
18	3.2. خصائص سمات الشخصية
19	4.2. عوامل المؤثرة في سمات الشخصية
20	5.2. أنواع سمات الشخصية
24	- خلاصة
الفصل الثالث: منهجية الدراسة وإجراءاتها	

26	- تمهيد
26	1.3. الدراسة الاستطلاعية
27	2.3. منهج الدراسة
28	3.3. مجتمع وعينة الدراسة
30	4.3. أدوات الدراسة وخصائصها السيكومترية
32	5.3. الأساليب الإحصائية المستخدمة
33	- خلاصة
	الفصل الرابع: عرض ومناقشة نتائج الدراسة
35	- تمهيد
35	1.4. عرض نتائج الدراسة
40	2.4. مناقشة نتائج الدراسة
42	3.4. خلاصة نتائج الدراسة
43	5.4. مقترحات الدراسة
44	- قائمة المراجع
	- قائمة الملاحق

قائمة الجداول

الصفحة	عنوان الجدول	رقم الجدول
23	مكونات عوامل الشخصية في الدراسة الحالية	01
26	مواصفات عينة الدراسة الاستطلاعية	02
29	مواصفات عينة الدراسة الأساسية	03
31	معامل ارتباط العبارة في المقياس بالدرجة الكلية للعامل الذي تنتمي إليه	04
35	الإحصاء الوصفي لمتغيرات الدراسة	05
36	المتوسطات الحسابية والانحرافات المعيارية لمقياس سمات الشخصية	06
37	قيمة (ت) لدلالة الفروق في متوسطات درجات سمات الشخصية وفق متغير الجنس	07
38	قيمة (ت) لدلالة الفروق في متوسطات درجات سمات الشخصية وفق متغير السن	08
39	قيمة (ت) لدلالة الفروق في متوسطات درجات سمات الشخصية وفق متغير الخبرة المهنية	09

قائمة الأشكال

الصفحة	عنوان الشكل	رقم الشكل
19	العوامل المؤثرة في اكتساب سمات الشخصية	01
21	أنواع سمات الشخصية	02
22	سمات الشخصية في الدراسة الحالية	03

مقدمة:

الشخصية موضوع اخذ الاهتمام البالغ للعديد من العلماء في علم النفس وليس بالبحث والدراسة فقط بل أصبح فرعاً من فروع علم النفس يدعى بعلم الشخصية؛ فالشخصية عبارة عن وحدة بنيوية يتفاعل معها كل ماهو بيولوجي وطبيعي مع ماهو نفسي وسيبسيوثقافي فهي محصلة هذه العوامل مجتمعة، وحسب المنظور النفسي فلكل شخصية نمطها الفريد من السمات ولكل فرد شخصيته مضبوطة بجملة من السمات التي تحدد المسار النفسي وهي مؤشرات تحرك الفرد وتعبر عن ذاته وتلعب سمات الشخصية دور المحدد والموجه لسلوكات الأفراد فإنها تعمل على تشكيل قاعدة سلوكات معينة تخلق بدورها أسلوبه الخاص تميز كل فرد عن الآخر ويقول لوارنس 2010 " السمات تعتبر وصفاً دقيقاً للفروق الفردية حيث تعتبر الوحدة الأساسية للشخصية، وهذه السمات التي يمتلكها الفرد يمكن أن تحدد ميولاته واهتماماته ومهنته وكفاءة العمل ترتبط بسمات الشخصية التي يمتلكها الفرد، وكل مهنة تتطلب سمات شخصية معينة وذلك تظراً لطبيعة العمل التي تصاحب كل مهنة، والناس بحسب صفاتهم الشخصية متفاوتون في قدراتهم على تحمل الضغوط المهنية المختلفة، ولعل من المعروف أن العمل في القطاع الصحي من أصعب واعقد المهن والتي تطلب شخصيات حاملة لسمات معينة، وعلى هذا الأساس سنتطرق في هذه الدراسة إلى التعرف على بعض سمات الشخصية لدى أعوان الصحة الجوارية. وقد جاءت الدراسة في أربعة فصول، حيث كان الفصل الأول مدخل عام للدراسة يضم إشكالية الدراسة، أهميتها وأهدافها والدراسات السابقة وفرضيات الدراسة، وتحديد المفاهيم. أما الفصل الثاني فقد تناولنا سمات الشخصية من حيث مفهوم سمات الشخصية ونظرياتها كما تطرقنا إلى خصائصها والعوامل المؤثرة في اكتسابها وأنواعها. كما جاء الفصل الثالث بعنوان منهجية الدراسة وإجراءاتها والذي تطرقنا فيه إلى الدراسة الاستطلاعية ومنهج وعينة الدراسة ووصف أدوات الدراسة وخصائصها السيكومترية

أما الفصل الرابع فخصص لعرض نتائج الدراسة ومناقشتها مع تقديم بعض المقترحات في ضوء هذه النتائج.



الفصل الأول

الإطار العام للدراسة

1.1. تحديد إشكالية الدراسة

2.1. أهمية الدراسة

3.1. أهداف الدراسة

4.1. التحديد الإجرائي لمفاهيم الدراسة

5.1. الدراسات السابقة

6.1. فرضيات الدراسة

1.1. تحديد إشكالية الدراسة:

الصحة اغلي واعز سلعة عند الإنسان لا يمكن التقريط ولا الاستغناء عنها لتحقيق وجوده وقدرته على العمل والتواصل مع المجتمع، ونظرا لهذه الأهمية القصوى لها سعى القائمين على المجتمع لتوفير مؤسسات خدماتية صحية قريبة من المواطن تعرف بمؤسسات الصحة الجوارية، وتتسم هذه الأخيرة بانفتاحها على المحيط واشتغالها على الحقل الصحي بحيث تسعى دوما لحل مشكلات الفرد والمجتمع المتعلقة بالجانب الصحي والعلاجي وتقديم الرعاية الصحية الضرورية للإنسان من توفير المستلزمات الطبية والنفسية ولضمان خدمة تتوافق مع الأهداف التي أنشئت من اجلها المؤسسة يجب توفير طاقم عمل مؤهل علميا وأخلاقيا وذا كفاءة عملية، وترتبط هذه الأخيرة بشخصية العامل فالشخصية تعتبر اطر عامة لكل خصائص الشخص في صورة ديناميكية تشتمل على صفات الفرد وتجعله فريدا ومميزا مع الاعتراف بوجود قدر من التشابه بين الخصائص العامة للأفراد لكن مع ذلك تبقى الشخصية كالبصمة فهناك أوجه تميز الفرد عن غيره وهي ما تعرف بسمات الشخصية.

وانفعالات الآخرين والعمل على إدارتها بالشكل الذي يقلل من حدوث القلق والاكتئاب والغضب، وبينه وبين المحيطين به في نطاق العمل من ناحية أخرى.

واتساقاً مع ما سبق تأتي هذه الدراسة للتعرف على سمات الشخصية لدى عينة من أعوان الصحة الجوارية- لذا فإن مشكلة الدراسة الحالية تتحدد بالإجابة على التساؤلات التالية:

1- ما ترتيب سمات الشخصية(العصابية، الانبساطية، يقظة الضمير) لدى أعوان الصحة الجوارية؟

2- هل توجد فروق ذات دلالة إحصائية في سمات الشخصية (العصابية، الانبساطية يقظة الضمير) تعزى لمتغير الجنس؟

3- هل توجد فروق ذات دلالة إحصائية في سمات الشخصية (العصابية، الانبساطية يقظة الضمير) تعزى لمتغير السن؟

4- هل توجد فروق ذات دلالة إحصائية في سمات الشخصية (العصابية، الانبساطية يقظة الضمير) تعزى لمتغير الخبرة المهنية؟

2.1. أهمية الدراسة:

يدرك الباحث أهمية دراسته من خلال طبيعة الظاهرة المدروسة والعينة المستهدفة بالدراسة وقيمتها العلمية وما يمكن أن تحققه من نتائج يمكن الاستفادة منها، وتكمن أهمية الدراسة في مايلي:

أولاً: الأهمية النظرية:

1- تناول الدراسة لبعض سمات الشخصية (العصابية، الانبساطية، يقظة الضمير) والتي تدخل ضمن مجال اهتمام علم النفس العيادي.

2- أهمية عينة الدراسة والممثلة في أعوان الصحة الجوارية في قطاع مهم وحساس وهو قطاع الصحة.

ثانياً: الأهمية التطبيقية:

1- الإضافة العلمية في هذا المجال خاصة للبيئة الجزائرية التي تفتقر لمثل هذه الدراسات، وفي حدود اطلاع مجموعة البحث فإن الدراسة الحالية هي الأولى التي تناولت سمات الشخصية لدى أعوان الصحة الجوارية.

2- توفير خلفية نظرية عن سمات الشخصية (العصابية، الانبساطية، يقظة الضمير) يمكن أن تكون مرجع يستند إليه الطلبة والباحثين.

3- توظيف نتائج الدراسة في تقديم توصيات لتنمية بعض سمات الشخصية لدى أفراد عينة الدراسة.

3.1. أهداف الدراسة:

إن هدف كل بحث علمي هو الوصول إلى نتائج تلقي مزيداً من الضوء على الظاهرة المدروسة الذي يؤدي بدوره إلى وضع القوانين التي تخضع لها الظاهرة النفسية وهنا يكون العلم قد حقق شوطاً نحو التقدم الذي يمكنه من الوفاء بحاجات المجتمع وعليه يمكن ذكر أهداف الدراسة الحالية كمايلي:

1- التعرف على ترتيب سمات الشخصية (العصابية، الانبساطية، يقظة الضمير) لدى أعوان الصحة الجوارية.

2- الكشف عن الفروق في متوسطات درجات سمات الشخصية (العصابية، الانبساطية يقظة الضمير) تعزى لمتغير الجنس.

3- الكشف عن الفروق في متوسطات درجات سمات الشخصية (العصابية، الانبساطية يقظة الضمير) تعزى لمتغير السن.

4- الكشف عن الفروق في متوسطات درجات سمات الشخصية (العصابية، الانبساطية يقظة الضمير) تعزى لمتغير الخبرة المهنية.

4.1. التحديد الإجرائي لمفاهيم الدراسة:

إن المعالجة العلمية لأي موضوع تتطلب تحديد المفاهيم المستخدمة فيه، وعليه فقد تم تحديد بعض المفاهيم الأساسية في موضوع الدراسة كمايلي:

1.4.1. الشخصية:

الشخصية نمط سلوكي مركب وثابت ودائم إلى حد كبير، يميز الفرد عن غيره من الناس ويتكون من تنظيم فريد لمجموعة من الوظائف والسمات والأجهزة المتفاعلة، والتي تضم القدرات العقلية والوجدان والانفعال والنزوع والإرادة، وتركيب الجسم والوظائف الفسيولوجية والتي تحدد طريقة الفرد الخاصة في الاستجابة وأسلوبه الفريد في التوافق مع البيئة (عبد الخالق، 2002، ص22).

2.4.1. السمة:

يعرفها احمد عبد الخالق بأنها خصلة أو خاصية أو صفة ذات دوام نسبي يمكن أن تختلف فيها الأفراد فتميزهم عن بعضهم البعض، أي أن هناك فروق فردية فيها، وتكون السمة وراثية أو مكتسبة، ويمكن أن تكون كذلك جسمية أو معرفية أو انفعالية متعلقة بمواقف اجتماعية (عبد الخالق، 1990، ص572).

وتعرف سمات الشخصية إجرائيا في هذه الدراسة بوصفها الدرجة التي يتحصل عليها أعوان الصحة الجوارية بعد الإجابة على فقرات مقياس سمات الشخصية المستخدم في هذه الدراسة وهي:

1. الانبساطية: وهي الدرجة التي يتحصل عليها عون الصحة الجوارية على المقياس الفرعي الخاص بالانبساطية.

2. العصابية: وهي الدرجة التي يتحصل عليها عون الصحة الجوارية على المقياس الفرعي الخاص بالعصابية.

3. يقظة الضمير: وهي الدرجة التي يتحصل عليها عون الصحة الجوارية على المقياس الفرعي الخاص بيقظة الضمير.

3.4.1. أعوان الصحة الجوارية:

هم الممرضين العاملين في العيادات الجوارية، يتابعون بها الفحوصات الطبية العامة والخاصة، والأنشطة المرتبطة بالصحة الإنجابية والتخطيط العائلي، ذكور وإناث، وعلى اختلاف أعمارهم وخبراتهم المهنية.

5.1. الدراسات السابقة:

إن الطابع الذي يتميز به العلم هو التراكم الذي يسمح باتساع دائرة المعارف وتوارث المعطيات العلمية من طرف الأجيال وانتقالها من زمن إلى آخر، ومن هذا المنطلق فإن الباحث يبدأ من حيث انتهى سابقه إلى موضوع دراسة ما، وفيما يتعلق بموضوع هذه الدراسة فهناك مجموعة من الدراسات والتي يمكن عرضها فيمايلي:

1- دراسة (القيق، 2011) في فلسطين:

"سمات الشخصية وعلاقتها بالتفكير التأملي لدى طلبة الثانوية العامة في بعض محافظات غزة"

هدفت الدراسة إلى الكشف عن مستوى التفكير التأملي وعلاقتها بسمات الشخصية لدى طلبة الثانوية العامة في محافظات قطاع غزة، ولقد استخدم الباحث المنهج الوصفي التحليلي، على العينة من (688 طالب) بواقع (323 ذكور_ 385 إناث) من طلاب محافظات غزة بطريقة عشوائية، عبر استخدام مقياس التفكير التأملي إعداد ولسون ايزنك تعريب بركات 2005، ومقياس العوامل الخمسة الكبرى للشخصية لكوستا وماكريه تعريب الأنصاري 1998؛ حيث دلت ابرز النتائج إلى: وجود علاقة سالبة في مستوى التفكير وكل من سمة العصائية والانبساطية بينما توجد علاقة موجبة بين مستوى التفكير التأملي وسمتي الانفتاح على الخبرة، ويقظة الضمير لدى عينة الدراسة، توجد فروق بين أفراد العينة في سمات الشخصية تعزى لمتغيرات الدراسة وكانت الفروق لصالح الإناث في كل من الأبعاد التالية: العصائية والانبساطية الانفتاح على الخبرة أما يقظة الضمير فقد كانت الفروق لصالح الذكور بينما لم توجد فروق الطلبة في الطيبة، لا توجد فروق بين أفراد العينة في سمات الشخصية.

2- دراسة (الشمالي، 2015) في فلسطين:

"العوامل الخمسة وعلاقتها بالاكتئاب لدى المترددين على مركز غزة المجتمعي برنامج غزة للصحة النفسية".

هدفت هذه الدراسة إلى التعرف على العلاقة بين الأبعاد الخمسة الكبرى للشخصية (العصائية، الانبساطية، التفاني، عامل الوداعة، عامل الانفتاح علن الخبرة) وبين الاكتئاب ومعرفة الفروق بين مرضى الاكتئاب لدى أفراد عينة الدراسة باختلاف كل من التغيرات الديموغرافية (الفئات العمرية، المستوى التعليمي، المستوى الاقتصادي، الحالة الاجتماعية، الترتيب الولادي، الجنس، السكن).

استخدم الباحث المنهج الوصفي التحليلي، تكونت العينة الدراسة (100) من المرضى المشخصين بالاكتئاب في مركز غزة الجمعي، تراوحت أعمارهم بين (18_60)، كما

استخدم مقياس قائمة العوامل الخمسة الكبرى لكوستا وماكري، ومقياس بيك الاكتئاب وكانت نتائجها وجود ارتباط موجب دال إحصائياً بين عامل العصابية والاكتئاب، وجود ارتباط دال إحصائياً بين عامل الانفتاح على الخبرة، الانبساط، الوداعة، التفاني والاكتئاب، وجود فروق معنوية ذات دلالة إحصائية بين مرضى الاكتئاب تعزى لمتغيرات الفئات العمرية، والحالة الاجتماعية، والجنس، وعدم وجود فروق معنوية ذات دلالة إحصائية بين الاكتئاب ومتغيرات المستوى التعليمي والاقتصادي ومنطقة السكن والترتيب الولادي، وجود فروق ذات دلالة إحصائية تعزى لمتغير الفئات العمرية في جميع عوامل الخمسة الكبرى فيما عدا عامل التفاني، عدم وجود فروق ذات دلالة إحصائية تعزى لمتغير الحالة الاجتماعية في جميع عوامل الشخصية الكبرى فيما عدا عامل العصابية وعدم وجود فروق دالة إحصائية تعزى لمتغير المستوى التعليمي ومتغير السكن والترتيب الولادي في جميع عوامل الخمسة الكبرى، وجود فروق دالة إحصائية في كل من عامل الانبساطية والوداعة والتفاني تعزى لمتغير المستوى الاقتصادي، بينما لا توجد فروق دالة إحصائية في عملي العصابية والانفتاح عن الخبرة، وجود فروق دالة إحصائية في عامل العصابية وعدم وجود فروق دالة إحصائية في باقي عوامل الشخصية (الانبساطية الانفتاح على الخبرة، الوداعة، التفاني) تعزى لمتغير الجنس، إمكانية التنبؤ بالاكتئاب من خلال عوامل الشخصية (التفاني، العصابية).

3- دراسة (لانوري واخرون ، 1983) في أمريكا:

هدفت الدراسة إلى معرفة الفروق بين الذكور والإناث حول سمات الانبساطية والعصابية حيث تكونت عينة الدراسة من (500) طالب جامعي، واستخدم قائمة أيزنك للشخصية في جمع البيانات، بالإضافة إلى أدوات أخرى، وتبين النتائج أنه لا توجد فروق بين الإناث والذكور في الانبساط، في حين انه توجد فروق ذات دلالة إحصائية بينهما في العصابية لصالح الإناث.

1.5.1. التعليق على الدراسات السابقة:

بعد أن تم استعراض الدراسات السابقة، لأبد من مناقشتها من حيث الأهداف التي حددت لها والعينات التي اعتمدها والأدوات المستخدمة في الحصول على البيانات والوسائل الإحصائية التي استخدمت لمعالجة البيانات، وما توصلت إليها الدراسة من النتائج والاستنتاجات.

1. من حيث الأهداف:

حاولت معظم الدراسات السابقة التي تناولت سمات الشخصية بمختلف أبعادها ربطها ببعض المتغيرات (الاكتئاب، التفكير التألمي)، كما في دراسة (الشمالي، 2015) و(القيق، 2011).

أما الدراسة الحالية فهدفت إلى التعرف على سمات الشخصية وترتيبها(العصابية الانبساطية، يقظة الضمير).

2. من حيث العينات:

أجريت الدراسات السابقة حول سمات الشخصية على عينات مختلفة منها طلبة الجامعة كدراسة (لانوري واخرون، 1983)، وأجريت دراسة (القيق، 2011) على عينة من طلبة الثانوية، أما دراسة (الشمالي، 2015) فأجريت على عينة من مرضى الاكتئاب وانحصرت أعدادها بين (100-688) فرداً، كانت أصغر عينة دراسة (الشمالي 2015)، وأكبرها عينة دراسة (القيق، 2011) وتقاربت دراسة (لانوري واخرون، 1983) و(القيق، 2011)، في عيناتها فكانت (500) و(688) على التوالي.

أما عينة الدراسة الحالية فبلغت (100) من أعوان الصحة الجوارية وهي عينة لم تتناولها الدراسات السابقة.

3. من حيث الأدوات المستخدمة:

قامت أغلب الدراسات بتبني مقاييس جاهزة لقياس سمات الشخصية، في حين لجأت

والدراسة الحالية تبنت مقياس لكوستا وماكري، بعد التأكد من خصائصه السيكمترية على البيئة الجزائرية.

4. من حيث الأساليب الإحصائية:

استخدمت كل الدراسات السابقة معامل ارتباط بيرسون والاختبار التائي لعينتين مستقلتين واستخدمت دراسات أخرى إضافة إلى ذلك تحليل الانحدار الخطي البسيط والمتعدد.

أما البحث الحالي فسوف نستخدم المتوسطات الحسابية والانحرافات المعيارية والاختبار التائي لعينة واحدة ولعينتين مستقلتين.

2.5.1. خلاصة عرض الدراسات السابقة:

لقد استفدنا من الدراسات السابقة التي حصلنا عليها في صياغة أسئلة الدراسة وتحديد أهدافها، وصياغة فروضها، واختيار الأساليب الإحصائية المناسبة لها. ومن خلال العرض السابق، وما تم الاطلاع عليه من دراسات في هذا المجال لم نجد - على حد علمنا - دراسة تناولت سمات الشخصية لدى أعوان الصحة الجوارية، خاصة للبيئة المحلية مما دفعنا إلى إجراء هذه الدراسة.

6.1. فرضيات الدراسة:

لكل دراسة فرضيات يبني عليها الباحث دراسته، وقد اعتمدنا في هذه الدراسة على مجموعة منها تتوافق مع مشكلة الدراسة وهي كمايلي:

- 1- تترتب سمات الشخصية لدى أعوان الصحة الجوارية وفق الأتي(يقظة الضمير، الانبساطية، العصابية).
- 2- توجد فروق ذات دلالة إحصائية في سمات الشخصية (العصابية، الانبساطية يقظة الضمير) تعزى لمتغير الجنس.

3- توجد فروق ذات دلالة إحصائية في سمات الشخصية (العصابية، الانبساطية) يقظة الضمير) تعزى لمتغير السن.

4- توجد فروق ذات دلالة إحصائية في سمات الشخصية (العصابية، الانبساطية) يقظة الضمير) تعزى لمتغير الخبرة المهنية.



الجانب النظري

الفصل الثاني

طبيعة سمات الشخصية

- تمهيد

1.2. مفهوم سمات الشخصية

2.2. النظريات المفسرة لسمات الشخصية

3.2. خصائص سمات الشخصية

4.2. عوامل المؤثرة في اكتساب سمات الشخصية

5.2. أنواع سمات الشخصية

- خلاصة

تمهيد:

يعد علم النفس الشخصية من العلم التي تستخدم في معرفة تأثير العوامل الإنسانية في مستويات الأداء نوعاً وكماً. وتعد الشخصية الإنسانية في غاية التعقيد، حيث لم يتفق علماء على مفهوم موحد لها حتى الآن، وبما أن دراستنا خاصة بسمات الشخصية سوف نتناول في هذا الفصل مفهوم سمات الشخصية، النظريات المفسرة لها، وخصائصها وكذا العوامل المؤثرة في اكتسابها.

1.2. مفهوم سمات الشخصية:**أ. لغتاً:**

في الأصل الأجنبي اشتقت من Personality اشتقت من اللفظ Persona وتعني القناع الذي كان الممثلون اليونانيون يرتدونه في أداء الأدوار المسرحية كلمة "شخصية" في اللغة العربية من شخص وقد ورد في لسان العرب، شخص جماعه شخص الإنسان وغيره وهو كذلك سواء الإنسان تراه من بعيد وكل شيء رأيت جسمانه فقد رأيت شخصه، وهذا المعنى اقرب للإشارة إلى الجسم المادي (الفيزيقي) للإنسان وقد ورد في المعجم نفسه معنى آخر للشخص وهو كل جسم له ارتفاع وظهور والمراد به إثبات الذات فاستعير لها لفظ الشخص ويلاحظ في المعنى الأخير انتقالاً من المعنى المادي إلى المعنوي، فقد تجاوز المصطلح الجسم إلى ما يقترب من استخدامنا لمصطلح الشخصية بالمعنى السيكولوجي (عبد الخالق، 1992، ص36)

ب. اصطلاحاً:

تعريف البورت جوردن: (Allport, 1937) الشخصية هي "التنظيم الدينامي داخل الفرد لتلك الأجهزة النفسية والجسمية التي تحدد طابعه الخاص في توافقه لبيئته"، ويركز هذا التعريف على الطبيعة الارتقائية للشخصية، كما يركز على الجوانب الداخلية أكثر من المظاهر السطحية، كذلك يتضمن فكرة التنظيم الداخلي؛ أي أن الشخصية ليست مجرد مجموعه أجزاء بل عمليات تنظيميه تكاملية وضرورية لتفسير نمو ودينامية وتركيب

الشخصية، وأخيراً فإن تنظيم الشخصية يتضمن عمل كل من العقل والجسم في وحده لا تنفصل.

تعريف كاتل: (Cattell,1943) "الشخصية هي ما يمكننا التنبؤ بما سيفعله الشخص عندما يوضع في موقف معين" ويركز هذا التعريف على القيمة التنبؤية لمفهوم الشخصية. **تعريف آيزينك:** (Eysenck,1960) "الشخصية هي ذلك التنظيم الثابت والدائم إلى حد ما لطباع الفرد ومزاجه وعقله وبنية جسمه والذي يحدد توافق الفرد لبيئته ويركز هذا التعريف على مفهوم الجهاز والتركيب والتنظيم (الأنصاري،2000، ص30).

تعريف بدر الأنصاري: "نمط سلوكي مركب ثابت إلى حد كبير يميز الفرد عن غيره من الأفراد ويتكون من تنظيم فريد لمجموعه من الوظائف والسمات والأجهزة المتفاعلة معا والتي تضم القدرات العقلية والانفعال والإرادة والتركيب الجسمي الوراثي والوظائف الفيزيولوجية والأحداث التاريخية الحياتية، والتي تحدد طريقه الفرد الخاصة في الاستجابة وأسلوبه المميز في التكيف (الانصاري 1998، ص16).

ب_ تعريف السمة:

لغة: السمة في اللغة العربية مشتقة من سمت تعني السكينة والوقار.

اصطلاحاً:

تعريف البورت جوردن: يعرفها بأنها بناء نفسي عصبي لديه القدرة على صهر المنبهات المتعددة بحيث تصبح متكافئة وظيفياً وعلى أن تستهل أو تبدأ الأشكال المتكافئة من السلوك التكيفي والتعبيري وتقودها، ويقصد البورت بذلك أن السمات حقيقة وتكمن وراء طائفة متنوعة من الأفكار والمشاعر والأفعال وأنها تحدد التكيف للمجتمع.

تعريف كاتل: السمة مجموعة ردود الأفعال أو الاستجابات التي يربطها نوع من الوحدة التي تسمح لهذه الاستجابات أن توضع تحت اسم واحد ومعالجتها بالطريقة ذاتها في معظم الأحوال.

تعريف جيلفورد: يرى أن السمة أي جانب يمكن تمييزه وذو دوام نسبي وعلى أساسه يختلف الفرد عن غيره.

تعريف آيزينك: يعرفها بأنها مجموعة من الأفعال السلوكية التي تتغير معا وتعد السمات عنده مفاهيم نظرية أكثر منها وحدات حسية.

تعريف احمد عبد الخالق: السمة أي خصلة أو صفة للشخصية ذات دوام نسبي تتصل بالمشاعر والأفكار والأفعال (عبد الخالق، 2015، ص75).

تعريف سمات الشخصية:

يعرفها حامد الزهران بأنها " الصفة الجسمية أو العقلية أو الانفعالية أو الاجتماعية الفطرية أو المكتسبة التي يتميز بها الفرد وتعبّر عن استعداد ثابت نسبيا لنوع معين من السلوك.

النظريات المفسرة لسمات الشخصية:

نظرية السمات:

حسب البورت:

_ تسمح نظرية السمات بالقياس والتجريب والملاحظة والوصف.

_ تعتبر النظرية بداية حقيقة النظريات الإنسانية في الشخصية لأنها أكدت على التفرد في الشخصية.

_ أفكار البورت تحتل مكانه هامة في التنظير النفسي لأنه يؤكد على مفاهيم ومشكلات لم تلقى عناية من قبل المنظرين النفسيين المعاصرين.

_ أكد على أهمية المحددات الشعورية للسلوك والدوافع عن الطرق المباشرة لدراسة الدوافع الشخصية

_ اهتمام البورت بالمستقبل ودراسة الحاضر واستبعاد الماضي نسبيا (الرقاد، 2017، ص235).

المبادئ التي تقوم عليها النظرية:

- 1- مبدأ العمومية والفردية
- 2- مبدأ الدافعية
- 3- مبدأ الاستقلال الوظيفي
- 4- مبدأ الأنا والذات
- 5- مبدأ السمات والاستعدادات (محمود شامية، 2016، ص 38، 40).

حسب كاتل:

أسس النظرية في الثلاثينيات من القرن العشرين جمع هو وزملاءه ما يقارب ثمانية آلاف كلمة تهتم في وصف الناس، ثم قام بحذف العديد من هذه الكلمات والتعبيرات المستخدمة بطريقة رياضية إحصائية تسمى التحليل العاملي، ثم قام بربط الكلمات والألفاظ ببعضها البعض لتدل على سمة معينة أو صفة عامة، حدد 16 مجموعة وضعت لها عناوين وتعرف هذه الخصائص الـ 16 بالسمات المصدرية وهي مستقرة نسبياً مدى الحياة، أما السمات الظاهرية فهي تأخذ الجانب الآخر من السمة المصدرية.

هذا وقد طور العديد من اختبارات التقرير الذاتي لتمييز الشخصيات عند بعض الأفراد وتصنيف درجة بعض السمات، فهي نظرية استطاعت أن تقيس جوانب من الشخصية وتقديم وصف لها اعتماداً على ما تعطيه درجات القوائم التي تم تطبيقها وساعدت أيضاً في تفسير السلوك والتنبؤ به (مخدوم، 2014، ص 36).

2-2- نظرية سيغموند فرويد:

مفهوم الشخصية عند فرويد صادر من نظرية التحليل النفسي وأهم القواعد الأساسية لهذه النظرية يتمثل في 03 مكونات للشخصية ولكل مكون خصائصه ومميزاته إلا أنها في النهاية تكون وحدة واحدة تمثل شخصية الإنسان وهي:

الأنا: هو مركز الشعور والإدراك الحسي ويتطابق مع مبدأ الواقع ويقوم بدور الدفاع عن الشخصية وتوافقها.

الهُو: هو منبع الطاقة النفسية ومستودع الغرائز والدوافع الفطرية وهو يمثل الأساس الغريزي الذي ينتج عنه الطاقة النفسية وهو لاشعوري والوظيفة الأساسية له تتمثل في جلب الراحة للإنسان وتحقيق اللذة دون الاهتمام بالقيم والمنطق.

الأنا الأعلى: هو مستودع المثاليات والأخلاقيات وهو بمثابة الدرع الأخلاقي للشخصية كما أنه يعمل على كبح اندفاعات الهو (البورت، 2014، ص31).

3-2 نظرية العوامل الخمس:

قدم فيكسي (fiske 1949) اقتراحا مفاده أن العوامل التي تقيس خصال الشخصية هي 05 عوامل وليست 16 كما توصل إليها كاتل، وان الأساس النظري في تطور العوامل الخمسة الكبرى، يعود إلى التحليل العاملي وباستعماله يمكن أن يكون من المفيد التفكير بطرز العوامل معا كمجموعة واحدة من النظريات فنوس وكريستال 1961 وترومان 1963 وأيزينك 1967 وكوستا وماكري 1992 هم الذين طوروا مؤخرا العوامل الخمس الكبرى.

وقد طور كوستا وماكري الخصال الأكثر شيوعا، ويرون انه من المفيد تبني الفرضية التي مفادها أن نموذج العوامل الخمسة بالضرورة صحيح في تمثيلاته لبنية الخصال والعوامل الخمسة الكبرى كالتالي (الانبساطية، العصابية، يقظة الضمير، المقبولية، الانفتاح على الخبرة) (غباري، 2015، ص131).

3- خصائص السمات الشخصية:

- ❖ السمات أمور حقيقة وليست مجرد افتراضات نتخذها لتفسير السلوك
- ❖ السمات موجودة داخل كلامنا
- ❖ السمات تحدد السلوك وهي ليست مجرد استجابات لمثيرات
- ❖ السمات ليست معزولة عن بعضها البعض فكل سمة ترتبط احصائيا. (شحاته ربيع، 2013، ص326).

4- العوامل المؤثرة في اكتساب سمات الشخصية:

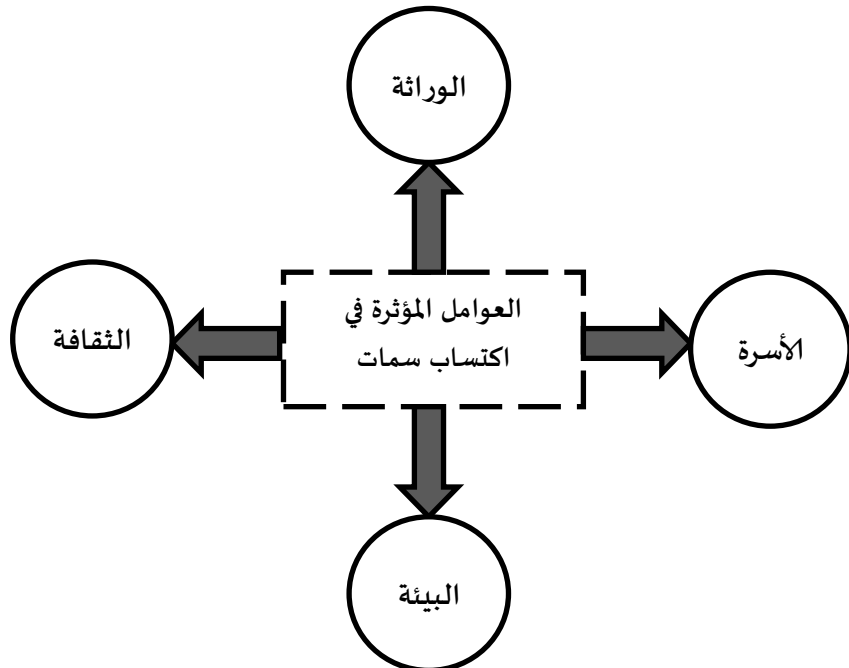
1-الوراثة: هي الصفات الطبيعية التي تنتقل من نسل إلى آخر بشكل جزئي أو كلي لجميع أفراد النوع أو الفصيلة وهي مسؤولة بصفه رئيسية على بعض الصفات البشرية وكل سمة للفرد تتوقف على دراسة الوراثة.

2-البيئة: هي جميع المؤثرات(اقتصادية واجتماعية وجغرافية فكرية سياسية ..الخ) التي تؤثر في الفرد منذ بدء حياته وحتى مماته.

3-الأسرة: يقول مصطفى فهمي " في الأسرة يتعلم الطفل الكثير من عقائده ومخاوفه وأفكاره التي تدل على التسامح أو الغضب، كما هي المكان الذي يتأثر به من جوها فيتأثر بها في مركزه الاقتصادي والاجتماعي.

4-الثقافة: هي ذلك الكل المنظم المتكامل الذي تستخدمه جماعة من الناس وتنقله إلى أبنائها الذين سيصبحون أعضاء في مجتمع معين وهي لا تشمل العلوم والأديان والفلسفات فقط بل الجهاز التكنولوجي والطرق السياسية وحتى العادات اليومية(خوري،1996، ص12).

وهناك عوامل أخرى مؤثرة كالتنشئة الاجتماعية والرفاق والمدرسة ..الخ



شكل (1): العوامل المؤثرة في اكتساب سمات الشخصية (إعداد مجموعة البحث)

أنواع السمات:

_ حسب البورت: قسم البورت السمات إلى نوعين

1_سمات مشتركة: وهي السمات التي يشترك فيها مجموعة من الأفراد في مجتمع معين

2_السمات الفردية: هي الخاصية الفردية للشخص أو السمة التي يمتلكها ولا يشاركه احد

فيها وهي التي تميزه عن غيره وحدد البورت ثلاثة أنواع لها وهي:

✓ السمات الأساسية: وهي السمة السائدة في سلوك الفرد والتي يتأثر بها كل سلوك يصدر

عنه

✓ السمات المركزية: هي السمات المميزة للفرد وهي أكثر من خمس إلى عشر سمات يمكن

أن نصف بها شخص ما فكل فرد يتسم سلوكه بسمات مميزة تعكس أسلوبه المميز في

السلوك والتعامل مع الآخرين أو الاستجابة للمواقف المختلفة.

✓ السمات الثانوية: هي السمات الأقل أهميه في جوهر الشخصية ويمكن للفرد أن يملك

عددا كبيرا منها مثل عادات الفرد في الطعام والشراب والعادات التي يميل إلى ممارستها.

(غباري، 2015، ص 125)

2- حسب كاتل:

من حيث العمومية:

➤ سمات فريدة وسمات مشتركة اتفق كاتل مع البورت في أن هناك سمات مشتركة يتشارك

فيها الأفراد جميع أعضاء بيئة اجتماعية ويوافق أيضا في أن هناك سمات فريدة لا تتوفر

إلا لدى فرد معين ولا يمكن أن توجد لدى أي شخص آخر.

من حيث الشمولية:

➤ السمات السطحية مجموعة من الخصائص الشخصية تظهر ارتباطا مع بعضها لكنها لا

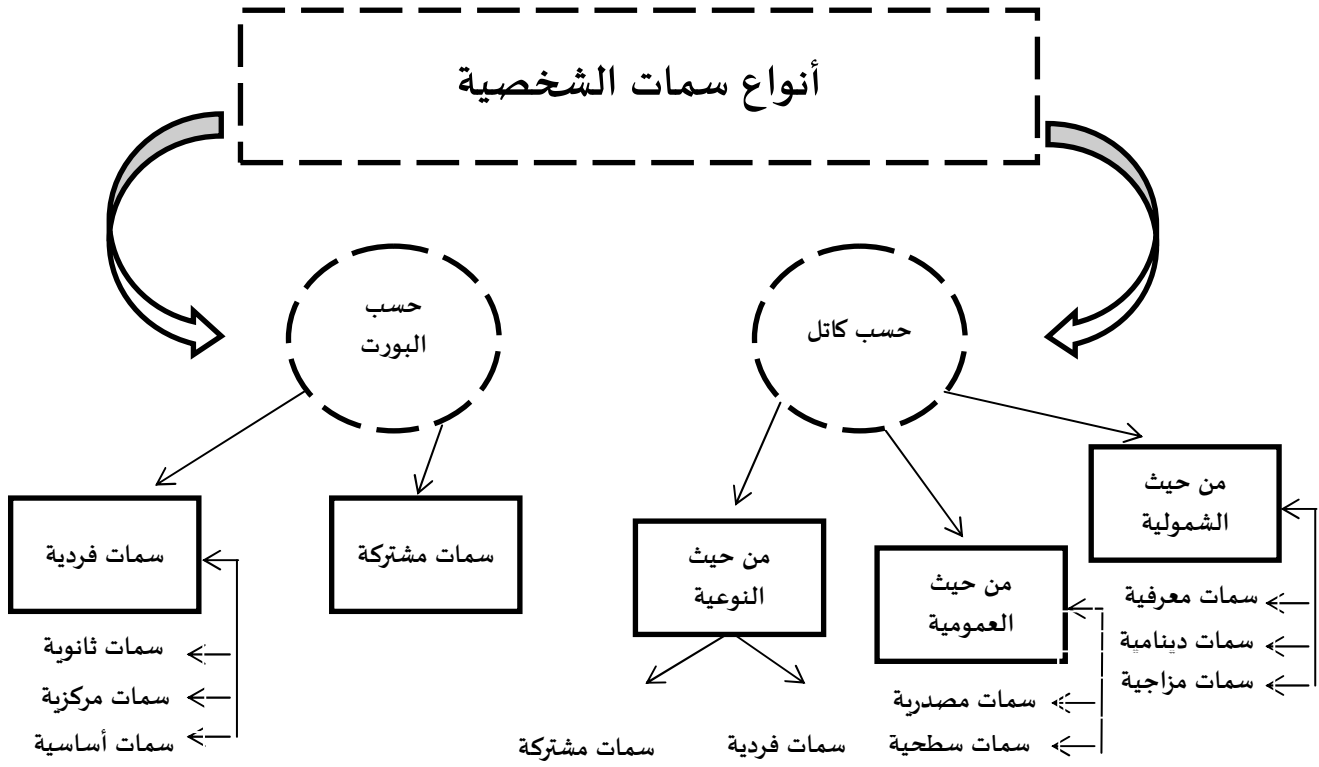
تكون عاملا لأنه لا يحددها مصدر واحد.

➤ السمات المصدرية هي العناصر الأساسية في الشخصية وهي عوامل أحادية كل واحدة

منها هي مصدر وحيد لجانب من جوانب السلوك.

من حيث النوعية:

- سمات معرفية تتعلق بالفعالية التي يصل بها الفرد إلى الهدف ويطلق عليها سمات القدرة وأهمها الذكاء.
- سمات دينامية وتعتبر وحدات بناء الشخصية والسمات الدينامية تهيئ الشخص للحركة نحو بعض الأهداف.
- سمات مزاجية تتعلق بجوانب تكوينية للاستجابة كالسرعة أو الطاقة أو الاستجابة أو الانفعالية (الرقاد، 2017، ص 243).



شكل رقم (2): يوضح أنواع سمات الشخصية (إعداد مجموعة البحث)

حدد كاتل 16 عاملا للسمات المصدرية، وعزل جولد برجما يقارب 13 عاملا وطور كل من كوستا وماكري الخصال الأكثر شيوعا وهي 5 عوامل وهي العصابية الانبساطية وبقظة الضمير والمقبولية والانفتاح على الخبرة.

وسنتطرق في دراستنا الحالية إلى 3 عوامل وهي:



شكل رقم (03) سمات الشخصية في الدراسة الحالية

1_ عامل الانبساط:

تعريفه عرفه موري في معجم اكسفورد الصادر 1897 ان الانبساط هو اتجاه أفكار شخص ما إلى الأشياء الخارجية.

والصورة الصفية للمنبسط شخص اجتماعي يحب الحفلات وله أصدقاء كثيرين يحتاج إلى أناس حوله يتحدث معهم ولا يحب الدراسة منفردا ويسعى وراء الإثارة، مندفع، يحب التغيير متفائل وغير مكترث يحب الضحك والمرح دائم النشاط والحركة.

2_ العصابية:

تعريفها هي مجموع سمات الشخصية التي تركز على عدم التوافق والسمات الانفعالية السلبية وكذلك السلوكية مثل القلق.

والصورة الوصفية للعصابي يتميز بالقلق والعدائية والعصبية، انفعالي غير آمن ولديه وساوس الاكتئاب.

3_ يقظة الضمير:

هي مجموع السمات التي تركز على ضبط الذات والترتيب والالتزام بالواجبات. والصورة الوصفية لهذا الشخص تتميز بالمتابعة والنظام ودقيق وطموح يعمل بجد ويعول عليه يتصرف بحكمة مع المواقف الحياتية المختلفة (حبيب، 2012، ص 149-175).

جدول رقم (01) مكونات عوامل الشخصية في الدراسة الحالية

العامل	المكونات
الانبساطية	<p>1. الدفء يشير إلى أن الشخص لديه صداقات اجتماعيه وودود وحنون ولطيف وحسن المعاشرة يحب الناس ويسهل عليه الاقتراب من الآخرين.</p> <p>2. الاجتماعية يشير إلى الرغبة والاستمتاع بمصاحبه ومشاركه الآخرين والمرتعون في الاجتماعية أكثر ابتهاجا ويحبون الحفلات ولهم أصدقاء كثيرون ويحبون التنافس والزعامه ولديهم ثقه بالنفس.</p> <p>3. الحزم المرتفع في الحزم مسيطر وفعال وقوي ومحب للتنافس وغالبا ما يصبح قائدا للمجموعة</p> <p>4. النشاط يتميزون بسرعة وقوة الحركة ولديهم إحساس بالطاقة ويفضلون إيقاع الحياة السريع.</p> <p>5. البحث عن الإثارة يفضلون المواقف المثيرة والاستفزازية يحبون الألوان الساطعة والأماكن المزدهمة</p> <p>6. الانفعالات الموجبة الميل إلى الخبرات الانفعالية الموجبة مثل الفكاهة.</p>
العصابية	<p>1. القلق خائف وعصبي ومهموم ومشغول الذهن سريع التهيج</p> <p>2. الغضب الميل إلى خبرات الغضب ويرتبط بحالات الإحباط والمرارة</p> <p>3. الاكتئاب الشعور بالذنب والحزن واليأس والوحدة الهم</p> <p>4. الوعي بالذات الخجل الارتباك الإثم القلق الاجتماعي</p> <p>5. الاندفاعية عدم القدرة على ضبط الدوافع والعجز عن التحكم في الرغبات الملحة.</p> <p>6. القابلية للانجرار عدم القدرة على تحمل الضغوط وبالتالي يشعر الفرد بعجز أو اليأس</p>

<ol style="list-style-type: none"> 1. الكفاءة شخص بارع وحساس ومنجز 2. النظام محافظ على بيئته منظمه ومرتبته 4. الإحساس بالواجب قوه الذات 5. الكفاح من اجل الانجاز مرتبطة بدافعية الانجاز 6. ضبط الذات المثابرة والقدرة على الاستمرارية المهام بالرغم من الصعوبات 7. التآني التروي تعني الحذر والتخطيط وعمق التفكير 	<p>يقظة الضمير</p>
---	------------------------

الخلاصة:

وما قدمناه هو نظرة بسيطة عن مفهوم سمات الشخصية، ومن خلاله نستنتج أن سمات الشخصية هي مسؤولة عن تميز الفرد عن غيره، وان الأفراد يمكن أن يتشابهوا ومستحيل أن يتطابقوا بشكل دقيق وتام فالتشابه بينهم يكون نسبي وليس مطلق لان كل فرد فريد بنوعه.



الجانب التطبيقي

الفصل الثالث

منهجية الدراسة وإجراءاتها

- تمهيد

1.3. الدراسة الاستطلاعية

2.3. منهج الدراسة

3.3. مجتمع وعينة الدراسة

4.3. أدوات الدراسة وخصائصها السيكومترية

5.3. الأساليب الإحصائية المستخدمة

- خلاصة

تمهيد:

في هذا الفصل سنعرض بشيء من التفصيل منهجية وإجراءات الدراسة؛ حيث سنتطرق للدراسة الاستطلاعية وللمنهج المتبع، مجتمع وعينة الدراسة وكيفية اختيارها، ثم تقديم أدوات الدراسة إضافة إلى الأساليب الإحصائية المعتمدة.

1.3. الدراسة الاستطلاعية:

تكونت عينة الدراسة الاستطلاعية من 20 عون من أعوان المؤسسة الاستشفائية للصحة الجوارية بمدينة المسيلة، منهم 12 أنثى، و08 ذكور تم اختيارهم بالطريقة القصدية وكان الهدف من الدراسة الاستطلاعية التأكد من الخصائص السيكومترية لأدوات الدراسة حتى يتسنى للباحث القيام بالدراسة الأساسية من خلال مقاييس يتوفر لها القدر المطلوب من الصدق والثبات والقدرة على التمييز وفيما يلي نورد مواصفات بعينة الدراسة الاستطلاعية:

جدول رقم (02): مواصفات عينة الدراسة الاستطلاعية.

الجنس	الفئات	العدد	%
	ذكر	08	40
	أنثى	12	60
المجموع		20	100
الخبرة المهنية	الفئات	العدد	%
	أقل من 30 سنة	09	45
	من 31 سنة فما فوق	11	55
المجموع		20	100

من خلال معطيات الجدول رقم (02) يتضح أن عينة الدراسة الاستطلاعية قد تضمنت كلا الجنسين، وذلك بنسبة 40.00% للذكور، و60.00% للإناث.

كما يتضح كذلك أن العينة شملت مستويين من الخبرة المهنية المكتسبة من طرف أفراد العينة في مجال العمل، حيث مثلت نسبة 45.00% فئة أقل من 30 سنة، في حين جاءت نسبة 55.00% لفئة 31 سنة فما فوق.

2.3. منهج الدراسة:

إن الرؤية العلمية تجاه أية مشكلة يعانيتها أي مجتمع تنطلق من واقع المنهج العلمي القائم على الدراسة والتحليل لجميع المتغيرات المرتبطة بالمشكلة من حيث واقعها وأسبابها والعوامل المحددة لها، ولا يجب إطلاق أحكام أو افتراضات أو تخمينات ذاتية حول المشكلة أو المشكلات التي يواجهها المجتمع دون الاستناد إلى الوقائع العلمية. ومن ثم فالمنهج هو الطريقة التي يتبعها الباحث في دراسته للمشكلة لاكتشاف الحقيقة وللإجابة على الأسئلة والاستفسارات التي يثيرها موضوع البحث، وهو البرنامج الذي يحدد لنا السبيل للوصول إلى تلك الحقائق وطرق اكتشافها (شفيق، 2001، ص 86).

وعليه فإن موضوع الدراسة هو الذي يفرض على الباحث استخدام منهج دون غيره لذلك تختلف المناهج باختلاف المواضيع، وحتى يتمكن الباحث من دراسة موضوعه دراسة علمية فإن تحديد المنهج المتبع في البحث يعد خطوة هامة وضرورية. وتماشياً مع طبيعة هذه الدراسة التي تبحث عن سمات الشخصية لدى عينة من أعوان الصحة الجوارية بمدينة المسيلة، فقد اتبع المنهج الوصفي التحليلي الذي يعنى بدراسة وتحليل ووصف الظواهر والمشاكل المختلفة، وحل المشكلات والتساؤلات التي تقع في دائرة البحث العلمي، ثم يتم تحليل البيانات التي تم جمعها، حتى يمكن إعطاء التفسير لها.

3.3. مجتمع وعينة الدراسة:

تكون مجتمع الدراسة من جميع أعوان المؤسسة العمومية للصحة الجوارية بحي البدر (المرضين)، حيث يبلغ إجمالي أعوان المؤسسة العمومية للصحة الجوارية بحي البدر 604 موزعين حسب طبيعة الاختصاص إلى :

_ أطباء 86

_ ممرضين 317

_ أعوان ادارية 50

_ مهنيين مشتركين 151.

1.3.3. عينة الدراسة وكيفية اختيارها:

عادة ما تقتصر العلوم السلوكية في استخلاص تعميماتها من البحوث التي تقوم بها على مجموعة من الأفراد يمثلون عينة مشتقة من المجتمع الأصلي للدراسة، ولقد حاولنا أن تكون العينة أكثر تمثيلاً للمجتمع الأصلي حتى يمكن الاعتماد على نتائجها وقد تم ذلك ضمن المجالات التالية:

أ- المجال المكاني:

أجريت هذه الدراسة في بالمؤسسة العمومية لصحة الجوارية بحي البدر- المسيلة والتي أنشئت بهدف تقديم خدمات محلية بسهولة، وضمان الوصول إلى سلة الرعاية الصحية الأساسية، والاستشارات الطبية العامة والمتخصصة، وحماية الأم والطفل، وبرنامج التطعيم الموسع، والسيطرة على النمو الديموغرافي، وجميع أعمال الرعاية الوقائية التي تدور حولها أم وطفل.

وهي مؤسسة عمومية ذات طابع إداري تتمتع بالشخصية المعنوية واستقلال المالي توضع تحت وصاية الوالي بموجب مرسوم التنفيذي رقم 7-140 من المادة السادسة وتعتبر المؤسسة العمومية للصحة الجوارية بحي البدر أحد مؤسسات الصحة العمومية الجوارية التابعة لمديرية الصحة والسكان لولاية المسيلة وتقع بمقر الولاية، وتتكون المؤسسة من:

11 عيادة متعددة الخدمات

44 قاعة علاج موزعة على المصالح الآتية:

مصحة الأوبئة

مصحة الطب والوقاية

مصحة الطب العام

مصحة الأمراض الصدرية

8 وحدات من بينهم وحدة الكشف والمتابعة لطب المدرسي

25 وحدة حماية الأمومة والطفولة

المؤسسات عمومية الجوارية التي تتبع لها موزعة على 8 بلديات وهي:

مسيلة، مطارفة، أولاد ماضي، الشلال، تارمونت، حمام الضلعة، أولا منصور، السوامع

ب- المجال البشري:

أعوان الصحة الجوارية (ذكور وإناث) على اختلاف أعمارهم وخبراتهم المهنية.

ج- المجال الزمني:

تم إجراء القسم التطبيقي للدراسة بداية شهر أفريل للموسم الجامعي 2021/2020.

3.3.1.1. كيفية اختيار العينة وحجمها:

أثناء اختيار عينة الدراسة والمتمثلة في أعوان المؤسسة الاستشفائية للصحة الجوارية تم

الأخذ بعين الاعتبار بعض الجوانب المنهجية وهي:

أ- تمثيل العينة للجنسين (ذكور وإناث).

ب- تمثيل العينة لمختلف الأعمار والخبرات المهنية.

وفيما يلي نورد بيانات بعينة الدراسة، مع توضيح عدد الذين انطبقت عليهم شروط العينة:

جدول رقم (03): مواصفات عينة الدراسة الأساسية.

الجنس	الفئات	العدد	%
	ذكر	35	35
	أنثى	65	65
المجموع		100	100
الخبرة المهنية	الفئات	العدد	%
	أقل من 30 سنة	47	47
	من 31 سنة فما فوق	53	53
المجموع		100	100
السن	الفئات	العدد	%
	أقل من 10 سنوات	61	61
	11 سنة فما فوق	39	39
المجموع		100	100

من خلال معطيات الجدول رقم (03) يتضح أن عينة الدراسة الأساسية تضمنت كلا الجنسين بنسبة (35%) للذكور، و(65%) للإناث، كما يتضح كذلك أن أفراد العينة من ذوي مستويات مختلفة من الخبرة، مثلت نسبة (47%) لمن هم أقل من (30 سنة) ونسبة (53%) لمن هم أكبر من (31 سنة)، كما أن متغير السن هو الآخر مثل نسبة (61%) لمن هم أقل من (10 سنوات) ونسبة (39%) لمن هم أكبر من (11 سنة)

4.3. أدوات الدراسة وخصائصها السيكمترية:

1.4.3. مقياس العوامل الكبرى للشخصية:

أعدّه كوستا وماكراى (McCrae & Costa, 1992) وترجمها إلى اللغة العربية بدر الأنصاري وقتنها على البيئة الكويتية، وهذه القائمة تهدف إلى قياس العوامل الخمسة الكبرى للشخصية بواسطة (60) بندا موزعة على خمس مقاييس فرعية هي:

1. **العصائية:** وتتكون من (12 بندا) يتناول بعض سمات النفسية مثل (القلق، العدائية الاكتئاب، الوعي بالذات، الاندفاعية، سرعة الغضب)، وتقاس من خلال البنود التالية (6،21،11،26،36،41،51،56)، أما البنود العكسية فهي (1،31،16،46).

2. **الانبساط:** وتتكون من (12 بندا) يتناول بعض سمات النفسية (الاجتماعية التفاؤل التوكيدية، النشاط، البحث عن الإثارة، الانفعالات الايجابية)، وتقاس من خلال البنود التالية (2،7،17،22،32،37،47،52)، أما البنود العكسية فهي (12،27،42،57).

3. **الانفتاح على الخبرة:** وتتكون من (12 بندا) يتناول بعض سمات النفسية مثل (الخيال، تذوق الجمال، حب الاستطلاع، الذكاء، الأفكار، القيم)، وتقاس من خلال البنود التالية (3،8،13،18،23،33،38،48).

4. **المسايرة والمجارية:** وتتكون من (12 بندا) يتناول بعض سمات النفسية مثل (الثقة الإيثار، الانصياع، التواضع، التسامح، المودة)، وتقاس من خلال البنود التالية (4،19،34،49)، أما البنود العكسية فهي (9،14،24،29،39،44،54،59).

5. يقظة الضمير: وتتكون من (12 بنداً) يتناول بعض سمات النفسية مثل (الكفاءة النظام، المسؤولية، الدافعية في الانجاز، الضبط الذاتي، التروي والاستقلال)، وتقاس يقظة الضمير من خلال البنود التالية (5،10،20،25،35،40،50،60)، أما البنود العكسية فهي (15،30،45،55)، وقدرت الدرجة من (1-5) وذلك في جميع بنود المقياس ما عدا البنود المعكوسة والتي تصحح في الاتجاه العكسي (5-1).

أ. صدق المقياس:

صدق الاتساق الداخلي:

وللتحقق من صدق الاتساق الداخلي على العينة استطلاعية، تم حساب معاملات الارتباط بين الدرجات لكل عبارة من عبارات المقياس مع الدرجة الكلية لعبارة العامل:

جدول رقم (4) معامل ارتباط العبارة في المقياس بالدرجة الكلية للعامل الذي تنتمي إليه

المفردة	العصابية	المفردة	الانبساطية	المفردة	الفتح على الخبرة	المفردة	المسايرة	المفردة	يقظة الضمير
1	0.53	2	**0.60	3	**0.55	4	**0.44	5	**0.67
6	**0.56	7	**0.69	8	*0.21	9	**0.71	10	**0.71
11	**0.51	12	**0.27	13	**0.55	14	**0.62	15	**0.47
16	**0.65	17	**0.55	18	**0.78	19	**0.75	20	**0.32
21	**0.65	22	**0.47	23	**0.65	24	**0.64	25	**0.54
26	**0.79	27	**0.67	28	**0.68	29	**0.63	30	*0.22
31	**0.66	32	**0.60	33	*0.29	34	**0.57	35	**0.58
36	**0.69	37	**0.76	38	**0.58	39	**0.57	40	**0.71
41	**0.43	42	**0.63	43	*0.34	44	**0.55	45	**0.63
46	**0.55	47	**0.47	48	**0.64	49	**0.48	50	**0.58
51	**0.71	52	**0.65	53	**0.44	54	*0.34	55	*0.22
56	**0.69	57	**0.81	58	**0.59	59	*0.39	60	*0.26

ويتضح من الجدول السابق رقم (2): أن قيم معاملات الارتباط مرتفعة ودالة إحصائياً عند مستوى (0.01) و(0.05) في كل العوامل مما يشير إلى اتساق المقياس وتماسك بنوده ومن ثم صدقه.

ب. ثانياً ثبات المقياس:

معامل ثبات ألفا كرونباخ $\text{Alpha - kerwenpakh}$ تم حساب معاملات ثبات ألفا كرونباخ لكل بعد من أبعاد مقياس العوامل الخمسة الكبرى للشخصية والدرجة الكلية للمقياس، وقد توصل الباحث إلى أن قيم ألفا للأبعاد والدرجة الكلية قد بلغت قيمتها (0.74) لبعد العصابية، (0.71) الانبساطية، (0.73) لبعد الانفتاح على الخبرة، (0.76) لبعد المقبولية والمسيرة، (0.84) لبعد يقظة الضمير، (0.76) للدرجة الكلية للمقياس وجميع تلك القيم مرتفعة مما يشير إلى أن القائمة تتسم بكفاءة سيكومترية من خلال ما توفر عنها من مؤشرات ثبات وأدله صدق، بما يسمح باستخدامها والاطمئنان إلى نتائجها في الدراسة الراهنة.

5.3. الأساليب الإحصائية المستخدمة:

تم معالجة البيانات باستخدام الحاسب الآلي من خلال برنامج SPSS (VER.23) الحزمة الإحصائية في العلوم الاجتماعية، وتتمثل المعالجات التي تمت للبيانات في الإحصاءات الآتية:

- 1- التكرارات والنسب المئوية للبيانات، لإعطاء صورة سريعة عن عينة الدراسة بشكل مختصر ومبسط، وذلك بعد عرضها على هيئة جداول.
- 2- إيجاد المتوسط الحسابي والانحراف المعياري لمعرفة الإحصاء الوصفي لمتغير الدراسة.
- 3- اختبار (ت) لعينتين مستقلتين لمعرفة دلالة الفروق في المتوسطات.

خلاصة:

من خلال ما جاء في هذا الفصل نلمس الحاجة الملحة للعلوم الإنسانية والاجتماعية في دراستها للظواهر إلى الجمع بين محورين أساسيين هما الجانب النظري لموضوع الدراسة والمعطى الواقعي الذي يتمثل في الجانب الميداني الذي يقوم به الباحث؛ حيث أن الدراسة النظرية وحدها قد لا تكفي للتمكن من الكشف عن الحقائق المتعلقة بالموضوع المدروس لذا من الأهمية بمكان القيام بالدراسة الميدانية.

الفصل الرابع

عرض ومناقشة نتائج الدراسة

- تمهيد

1.4. عرض نتائج الدراسة

2.4. مناقشة نتائج الدراسة

3.4. خلاصة نتائج الدراسة

4.4. خاتمة الدراسة

5.4. مقترحات الدراسة

6.4. الدراسات المقترحة

- قائمة المراجع

- قائمة الملاحق

عرض ومناقشة نتائج الدراسة

تمهيد:

يشتمل هذا الفصل على عرض للنتائج التي توصلت إليها الباحثة على وفق أهداف البحث الحالي، فضلاً عن مناقشة تلك النتائج في ضوء البيانات والنظريات والدراسات السابقة المعتمدة في الدراسة، ومن ثم الخروج بمقترحات بالاستناد إلى تلك النتائج.

1.4. عرض نتائج الدراسة:

سوف يتم في البداية عرض الإحصاء الوصفي لمتغيرات الدراسة.

1.1.4. الإحصاء الوصفي لمتغيرات الدراسة:

من أجل معرفة الخصائص الوصفية الإحصائية لمتغيرات الدراسة الحالية تم إيجاد المتوسط الحسابي، والانحراف المعياري، والوسيط، والمنوال، لمتغيرات الدراسة كما هو موضح في الجدول التالي:

جدول رقم (05) الإحصاء الوصفي لمتغيرات الدراسة

العينة الكلية = 100				المتغيرات	
المنوال	الوسيط	الانحراف المعياري	المتوسط الحسابي		
36	34	05.55	34.32	العصابية	سمات الشخصية
38	38.50	05.91	38.49	الانبساطية	
46	46	08.44	45.42	يقظة الضمير	

وفيما يلي عرض للنتائج المترتبة على اختبار كل فرضية من فرضيات الدراسة بحسب ترتيبها.

2.1.4. عرض نتائج الفرضية الأولى:

- تترتب سمات الشخصية لدى أعوان الصحة الجوارية وفق الأتي(يقظة الضمير، العصابية، الانبساطية).

وللتحقق من صحة هذه الفرضية تم الرجوع للمتوسط الحسابي والانحراف المعياري والنتائج الخاصة بذلك موضحة في الجدول رقم(06).

جدول رقم(06): المتوسطات الحسابية والانحرافات المعيارية لمقياس سمات الشخصية

الرتبة	الانحراف المعياري	الوسط الحسابي	العينة	سمات الشخصية
03	05.55	34.32	100	العصابية
02	05.91	38.49		الانبساطية
01	08.44	45.42		يقظة الضمير

من خلال ملاحظة الجدول أعلاه يتضح أن متوسط درجات أعوان الصحة الجوارية في سمات الشخصية موضع الدراسة جاءت وفق الترتيب التالي:

جاء بعد يقظة الضمير في الترتيب الأول بمتوسط حسابي يقدر ب(45.42)، وانحراف معياري يقدر ب (08.44)، وبعد الانبساطية في الترتيب الثاني بمتوسط حسابي يقدر ب(38.49)، وانحراف معياري يقدر ب (05.91)، وبعد العصابية في الترتيب الثالث بمتوسط حسابي يقدر ب(34.32)، وانحراف معياري يقدر ب (05.55).

وبناء على ما تقدم فإنه يمكن القول أن الفرضية الأولى تحققت والتي تنص على أن ترتيب سمات الشخصية لدى أعوان الصحة الجوارية وفق الأتي(يقظة الضمير، العصابية، الانبساطية).

3.1.4. عرض نتائج الفرضية الثانية:

توجد فروق ذات دلالة إحصائية في سمات الشخصية (العصابية، الانبساطية يقظة الضمير) تعزى لمتغير الجنس.

وللتحقق من صحة هذه الفرضية تم حساب قيمة (ت) باستخدام اختبار (T-Test) لتحديد دلالة الفروق في سمات الشخصية وفق متغير الجنس والنتائج الخاصة بذلك موضحة في الجدول رقم (07).

جدول رقم (07): قيمة (ت) لدلالة الفروق في متوسطات درجات سمات الشخصية وفق

متغير الجنس

مستوى الدلالة	قيمة ت	الإناث ن = 65		الذكور ن = 35		سمات الشخصية
		الانحراف المعياري	المتوسط الحسابي	الانحراف المعياري	المتوسط الحسابي	
غير دالة	0.49	06.12	34.52	04.35	33.94	العصابية
غير دالة	0.52	06.01	38.26	05.78	38.91	الانبساطية
غير دالة	0.53	09.19	45.75	06.91	44.80	يقظة الضمير

من قراءة الجدول السابق يتضح أن قيمة (ت) تساوي (0.49)، (0.52)، (0.53) لسمات الشخصية (العصابية، الانبساطية، يقظة الضمير) على الترتيب، وهي قيم غير دالة إحصائياً مما يعني عدم وجود فروق ذات دلالة إحصائية بين الذكور والإناث في جميع سمات الشخصية موضوع الدراسة، وبالرجوع إلى المتوسطات الحسابية نجد أن متوسطات الذكور قريبة من متوسطات الإناث في الأبعاد الثلاث مما يدل على أنه لا وجود لفروق دالة إحصائية.

وبناء على ما تقدم فإنه يمكن القول أن الفرضية الثانية لم تتحقق والتي تنص على أنه توجد فروق ذات دلالة إحصائية في سمات الشخصية (العصابية، الانبساطية، يقظة الضمير) تعزى لمتغير الجنس.

4.1.4. عرض نتائج الفرضية الثالثة:

توجد فروق ذات دلالة إحصائية في سمات الشخصية (العصابية، الانبساطية، يقظة الضمير) تعزى لمتغير السن.

وللتحقق من صحة هذه الفرضية تم حساب قيمة (ت) باستخدام اختبار (T-Test) لتحديد دلالة الفروق في سمات الشخصية وفق متغير السن والنتائج الخاصة بذلك موضحة في الجدول رقم (08).

جدول رقم (08): قيمة (ت) لدلالة الفروق في متوسطات درجات سمات الشخصية وفق

متغير السن

مستوى الدلالة	قيمة ت	من 31 فما فوق ن = 52		أقل من 30 سنة ن = 48		سمات الشخصية
		الانحراف المعياري	المتوسط الحسابي	الانحراف المعياري	المتوسط الحسابي	
غير دالة	01.06	05.36	33.75	05.75	34.93	العصابية
غير دالة	0.52	06.43	38.19	05.34	38.81	الانبساطية
غير دالة	0.24	10.33	45.61	05.84	45.20	يقظة الضمير

من قراءة الجدول السابق يتضح أن قيمة (ت) تساوي (1.06)، (0.52)، (0.24) لسمات الشخصية (العصابية، الانبساطية، يقظة الضمير) على الترتيب، وهي قيم غير دالة إحصائياً مما يعني عدم وجود فروق ذات دلالة إحصائية بين أقل من 30 سنة، وأكبر من 31 سنة في جميع سمات الشخصية موضوع الدراسة، وبالرجوع إلى المتوسطات الحسابية نجد أنها متقاربة جداً في الأبعاد الثلاث مما يدل على أنه لا وجود لفروق دالة إحصائياً. وبناءً على ما تقدم فإنه يمكن القول أن الفرضية الثالثة لم تتحقق والتي تنص على أنه توجد فروق ذات دلالة إحصائية في سمات الشخصية (العصابية، الانبساطية، يقظة الضمير) تعزى لمتغير السن.

5.1.4. عرض نتائج الفرضية الرابعة:

توجد فروق ذات دلالة إحصائية في سمات الشخصية (العصابية، الانبساطية، يقظة الضمير) تعزى لمتغير الخبرة المهنية.

وللتحقق من صحة هذه الفرضية تم حساب قيمة (ت) باستخدام اختبار (T-Test) لتحديد دلالة الفروق في سمات الشخصية وفق متغير الخبرة المهنية والنتائج الخاصة بذلك موضحة في الجدول رقم (09).

جدول رقم (09): قيمة (ت) لدلالة الفروق في متوسطات درجات سمات الشخصية وفق

متغير الخبرة المهنية

مستوى الدلالة	قيمة ت	من 11 فما فوق ن = 28		أقل من 10 سنوات ن = 72		سمات الشخصية
		الانحراف المعياري	المتوسط الحسابي	الانحراف المعياري	المتوسط الحسابي	
0.05	01.66	05.64	35.78	05.45	33.75	العصابية
غير دالة	0.34	05.92	38.82	05.94	38.36	الانبساطية
غير دالة	0.57	07.76	44.64	08.72	45.72	يقظة الضمير

من قراءة الجدول السابق يتضح أن قيمة (ت) تساوي (1.66)، (0.34)، (0.57) لسمات الشخصية (العصابية، الانبساطية، يقظة الضمير) على الترتيب، والملاحظ أن قيمة (ت) لبعد العصابية جاءت دالة إحصائياً عند مستوى دلالة (0.05)، وهو ما يعني وجود فروق في بعد العصابية وفق متغير الخبرة المهنية لصالح من لهم 11 سنة فما فوق خبرة. في حين لم يتم تسجيل فروق ذات دلالة إحصائية في باقي الأبعاد (الانبساطية، يقظة الضمير)، حيث أشارت النتائج إلى عدم وجود فروق دالة إحصائية، وهو ما يفسره التقارب بين المتوسطات الحسابية لكلا البعدين.

وبناء على ما تقدم فإنه يمكن القول أن الفرضية الرابعة تحققت جزئياً والتي تنص على أنه توجد فروق ذات دلالة إحصائية في سمات الشخصية (العصابية، الانبساطية، يقظة الضمير) تعزى لمتغير الخبرة المهنية.

2.4. مناقشة نتائج الدراسة:

1.2.4. مناقشة نتائج الفرضية الأولى:

يتضح من عرض نتائج الفرضية الأولى، كما هو موضح في جدول رقم (6) أن ترتيب سمات الشخصية لدى أعوان الصحة الجوارية كان على النحو التالي يقظة ضمير، انبساطية، عصابية.

وربما يعود السبب في ذلك إلى أن مهنة التمريض مهنة حساسة تحتاج التزام بالمهام والقيام بها على أكمل وجه وحذر شديد ومسؤولية كبيرة وقدر عالي من الضمير الحي بالدرجة الأولى لتفادي الأخطاء الطبية وضمان سلامة المريض.

وفي درجة الثانية الانبساطية التعامل الجيد والابتسام اللذان يجدهما المريض يلعبان دور كبير في تخفيف آلام المريض وتحسن حالته.

وفي الدرجة الثالثة كانت العصابية لأنه تعامل السلبي والعصبية والقلق والغضب تسبب عدم ارتياح المريض وقلقه الذي يضاعف حالته مما يؤدي إلى هروبه من العلاج حتى وإن كانت جودة العلاج ممتازة.

وهذا ما تم ملاحظته أثناء القيام بالدراسة الاستطلاعية أنهم منضبطين وملتزمين بأعمالهم، وكذا تعاملهم الجيد مع المرضى.

2.2.4. مناقشة نتائج الفرضية الثانية:

يتضح من عرض نتائج الفرضية الثانية، كما هو موضح في الجدول رقم (7) لا توجد فروق ذات دلالة إحصائية في سمات الشخصية (العصابية، الانبساطية، يقظة الضمير) تعزى لمتغير الجنس وهذه النتيجة تؤكد عدم تحقق الفرضية الثانية التي تقر بوجود فروق ذات دلالة إحصائية في سمات الشخصية المذكورة تعزى لمتغير الجنس.

وربما يعود السبب في ذلك إلى مهنة التمريض تستلزم وجود هذه السمات لدى ممارسيها سواء إناث أو ذكور فالضمير الحي وحسن التعامل والقلق موجود عند الإناث والذكور. واتفقت هذه نتيجة مع النتيجة التي توصلت إليها دراسة (2015) والتي تشير إلى عدم وجود فروق ذات دلالة إحصائية في سمي الانبساطية وبقظة الضمير تعزى لمتغير الجنس.

واختلفت هذه النتيجة مع النتيجة التي توصلت لها دراسة القيق (2011) التي أشارت إلى وجود فروق في سمات الشخصية تعزى لمتغير الجنس من حيث العصابية والانبساطية لصالح الإناث، وبقظة الضمير لصالح الذكور. بالإضافة إلى دراسة لانوري وآخرين (1983) والتي أشارت إلى وجود فروق في سمات الشخصية تعزى لمتغير الجنس بحيث الانبساط لصالح الذكور والعصابية لصالح الإناث.

3.2.4. مناقشة نتائج الفرضية الثالثة:

يتضح من عرض نتائج الفرضية الثالثة، كما هو موضح في الجدول رقم (8) لا توجد فروق ذات دلالة إحصائية في سمات الشخصية (العصابية، الانبساطية، يقظة الضمير) تعزى لمتغير السن. وهذه النتيجة تسمح لنا بالحكم على الفرضية الثالثة أنها غير محققة والتي تشير إلى وجود فروق ذات دلالة إحصائية في سمات الشخصية المذكورة تعزى لمتغير السن.

وربما يعود السبب إلى أن مهنة التمريض هي التي تفرض على ممارسيها التحلي بهذه السمات بغض النظر عن أعمارهم فالضمير الحي والتعامل الجيد مع المرضى وكذا القلق موجودين عند كل المستويات العمرية.

4.2.4. مناقشة نتائج الفرضية الرابعة:

يتضح من عرض نتائج الفرضية الرابعة، وكما هو موضح في الجدول رقم (9) لا توجد فروق ذات دلالة إحصائية في سمي الانبساطية وبقظة الضمير، بينما توجد فروق ذات

دلالة إحصائية في سمة العصابية تعزى لمتغير الخبرة المهنية لصالح الأعوان ذوي خبرة مهنية من 11 سنة فما فوق.

وربما يعود السبب في ذلك أهمية الانبساطية ويقظة الضمير وضرورة توفرهما لدى أعوان الصحة الجوارية بالاختلاف الأقدمية وخبرتهم المهنية. أما بالنسبة للفروق الموجودة في سمة العصابية فربما يعود السبب في ذلك التعب والإرهاق المهني نتيجة سنوات العمل الكبيرة، بالإضافة إلى الوضع الراهن الذي يعيشه العالم بشكل عام والمؤسسات الاستشفائية بشكل خاص والمتمثل في فيروس كورونا (كوفيد 19)، حيث العدوى أو الإصابة بهذا الفيروس تجعل أعوان الصحة الجوارية وخاصة ذوي خبرة المهنية من 11 سنة فما فوق في خوف وقلق دائم مما يجعلهم عصبيين وأكثر عرضة للاستفزاز، وهذا راجع إلى خبرتهم المهنية الكبيرة في مجال التمريض وحرصهم الشديد على صحتهم وصحة وسلامة المرضى نتيجة وعيهم بخطورة هذا الفيروس، على عكس الأعوان ذوي الخبرة اقل من 10 سنوات لأنهم جدد على هذا المجال وقل وعي بخطورة هذا الوباء لذا نجدهم يتصرفون بأقل حذر وقل قلق من الأعوان ذوي الخبرة من 11 سنة فما فوق.

وهذا ما تؤكد الملاحظة الميدانية أثناء قيامنا بالجانب التطبيقي، حيث لاحظنا أن الأعوان الذين لديهم خبرة كبيرة حذرين ويسعون جاهدين على تطبيق التعليمات والالتزام بقواعد الوقاية والسلامة من الفيروس أكثر من الأعوان الجدد أو ذوي الخبرة اقل من 10 سنوات، بحيث نجدهم أقل حذر.

3.4. خلاصة نتائج الدراسة:

بعد استعراض نتائج الدراسة الحالية ومناقشتها نقدم في هذا العنصر ملخصاً لأهم النتائج التي توصلت إليها الدراسة الحالية، والتي يمكن إجمالها في مايلي:

1- تترتب سمات الشخصية لدى أعوان الصحة الجوارية وفق الآتي (يقظة الضمير، الانبساطية، العصابية).

2- لا توجد فروق ذات دلالة إحصائية في سمات الشخصية (العصابية، الانبساطية يقظة الضمير) تعزى لمتغير الجنس.

3- لا توجد فروق ذات دلالة إحصائية في سمات الشخصية (العصابية، الانبساطية يقظة الضمير) تعزى لمتغير السن.

4- لا توجد فروق ذات دلالة إحصائية في سمات الشخصية (العصابية، الانبساطية يقظة الضمير) تعزى لمتغير الخبرة المهنية.

5.4. مقترحات الدراسة:

توصي مجموعة البحث في ضوء النتائج التي تم التوصل إليها بما يلي:

_ الاهتمام ببناء وتقنين مقاييس الشخصية تتناسب مع البيئة العربية بدلا من اعتماد على مقاييس أجنبية .

_ توعية أعوان الصحة الجوارية بأهمية سمات الشخصية، ودور الذي تلعبه في تعاملاتهم مع المرضى.

_ إجراء دراسات مشابهة للبحث الحالي على عينات مختلفة ومتغيرات جديدة.

_ عقد دورات تكوينية في سمات الشخصية لأعوان الصحة وخريجي الشبه الطبي.

_ نقترح إضافة مادة خاصة تسمى سمات شخصية لأعوان الصحة يكون ضمن المقررات الدراسية التي تدخل في إطار تكوين أعوان الصحة.

قائمة المصادر والمراجع:

- 1_ احمد محمد عبد الخالق (1992)، الأبعاد الأساسية لشخصية، درا المعرفة الجامعية الإسكندرية.
- 2_ بدر محمد الأنصاري (2000)، قياس الشخصية، دار الكتاب الحديث، الكويت.
- 3_ بدر محمد الأنصاري (1998)، النظريات العاملة للشخصية، مكتبة المنار الإسلامية الكويت.
- 4_ احمد محمد عبد الخالق (2015)، علم النفس الشخصية، مكتبة الانجلو المصرية، القاهرة.
- 5_ كارل البورت ترجمة حسين حمزة (2014)، أنماط الشخصية، أسرار وخفايا، دار كنوز المعرفة، الأردن، ط1.
- 6_ تاجر احمد غباري (2015)، سيكولوجيا الشخصية، خالد محمد أبو شعيرة، مكتبة المجتمع العربي للنشر والتوزيع، ط1.
- 7_ محمد شحانة ربيع (2013)، علم النفس الشخصية، دار المسيرة للنشر والتوزيع.
- 8_ توما جورج خوري (1996)، الشخصية، المؤسسة الجامعة للدراسات والنشر والتوزيع
- 9_ الرقاد هناء خالد (2017)، نظريات الشخصية، دار المأمون للنشر والتوزيع، عمان ط1،
- 10_ أيوب لطفي مخدوم (2014)، نظريات الشخصية، دار الحامد للنشر والتوزيع، عمان، ط1.
- 11_ هشام حسين الحسي محمد (2012)، العوامل الخمسة للشخصية، مكتبة الانجلو المصرية، ط1.
- 12_ محمود سليمان محمود شامية (2016)، سمات شخصية وعلاقتها بالتكيف النفسي لدى المراهقين المهتمة ببيوتهم، مذكرة ماجستير.

الملاحق

الملاحق:

الملحق رقم(1): ملحق البيانات الشخصية

الجنس :	انثى	ذكر
السن:	اقل من 30 سنة	من 31 فما فوق
الخبرة :	اقل من 10 سنوات	من 11 سنة فما فوق

الملحق رقم (2): استبانة عوامل الخمسة الكبرى

الرقم	الفقرات	لا تنطبق ابدا	تنطبق قليلا	تنطبق احيانا	تنطبق كثيرا	تنطبق دائما
1	أنا لست بالشخص القلق					
2	احب ان اكون محاط بالآخرين					
3	اسع الى ان تكون اشياي مرتبة ونظيفة في مكانها					
4	اشعر بالدونية مقارنة بالآخرين					
5	من السهل ان ابتسم للكنة					
6	ادفع نفسي لتادية اعمالى بجد وفي الوقت المحدد لها					
7	عندما اكون تحت ضغط هائل اشعر ان اعصابي قد انهارت					
8	يعتبرني الاخرين شخصية مزعجة					
9	أنا شخص لست ملتزما بالنظام كما ينبغي					
10	قلما اشعر بالنقص او الكابة					
11	اشعر بالمتعة عند مشاركة الاخرين حديثهم					
12	احرص على انجاز مهماتي بجد وضمير حي					
13	اعتبر نفسي انسانا كثير التوتر ومدود الاعصاب					
14	قلما اشعر بالخوف					

				تشدني مراكز التسوق بما فيها من الوان واضواء وزحام	15
				احرص على تحقيق اهدافي وطموحي وفق خطط مسبقة	16
				تستفزني معاملة الاخرين فاشعر بانني لا قيمة لي	17
				احرص انجاز عملي بمفردتي وبدون مساعدة	18
				احتاج لمن يدفعني لانجاز اعمالتي وواجباتي	19
				تغلب الحيوية والنشاط في حركتي واحاديثي وادائي لاعمالتي	20
				اكفح بكل طاقتي من اجل انجاز وتحقيق اهدافي	21
				اغضب من الطريقة التي اعامل بها	22
				اصف بانني شخصية مرحة ومليئة بالحيوية	23
				إذا بدئت عمل لا اتركه حتى انهيته	24
				اشعر بالكلل والتعب والفتور إذا سارت الامور نحو الاسوا	25
				يغلب عليا التشاؤم في الحياة	26
				لا يعتمد ولا يوثق بي	27
				قلما اكون منقبضا وحزيناً ومهموماً	28
				حياتي تمر سريعاً	29
				احرص على انجاز اعمالتي باتقان ودقة وكفاءة	30
				اشعر بالعجز وقيلة الحيلة	31
				أنا معروف بهمتي ونشاطي	32
				لا اهتم كثيراً لترتيب وتنظيم ماحولي	33
				شعوري بالخجل يمنعني من المشاركة في الكثير من الانشطة	34
				انجازي يكون افضل بدون رقابة من الاخرين	35
				اسعى للكمال في اداء اعمالتي وواجباتي	36

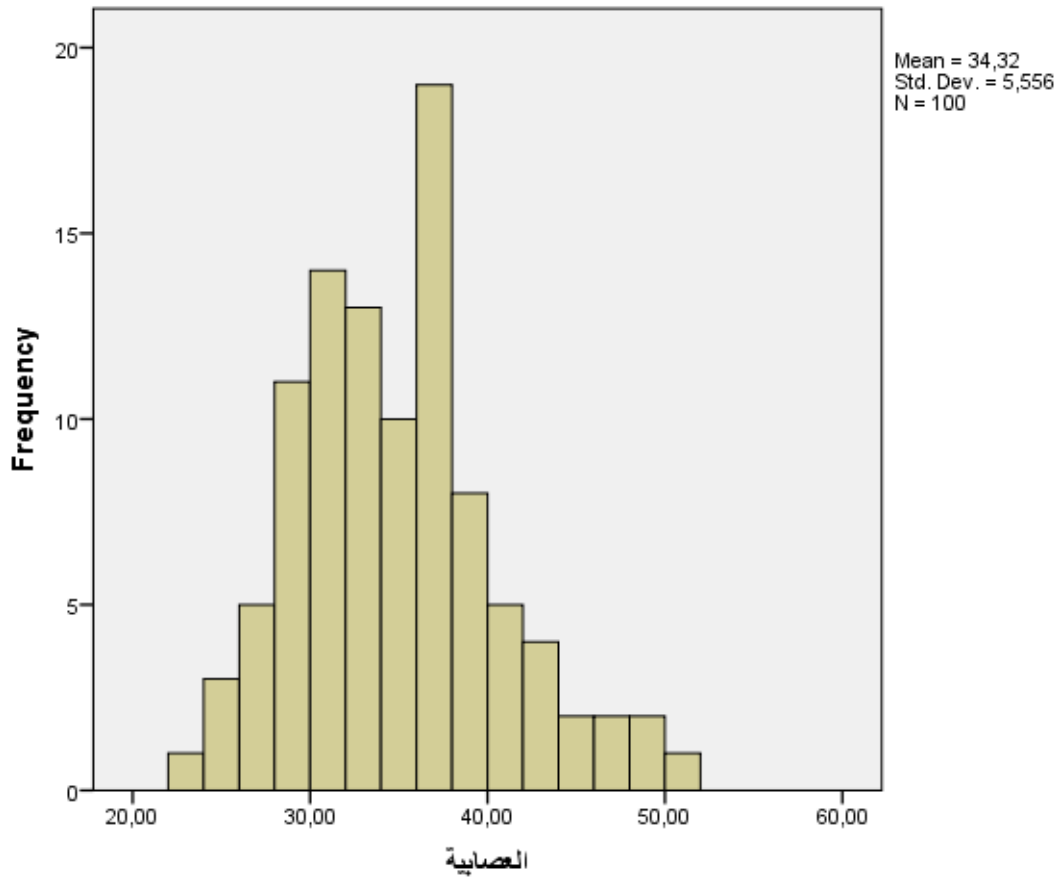
Frequencies

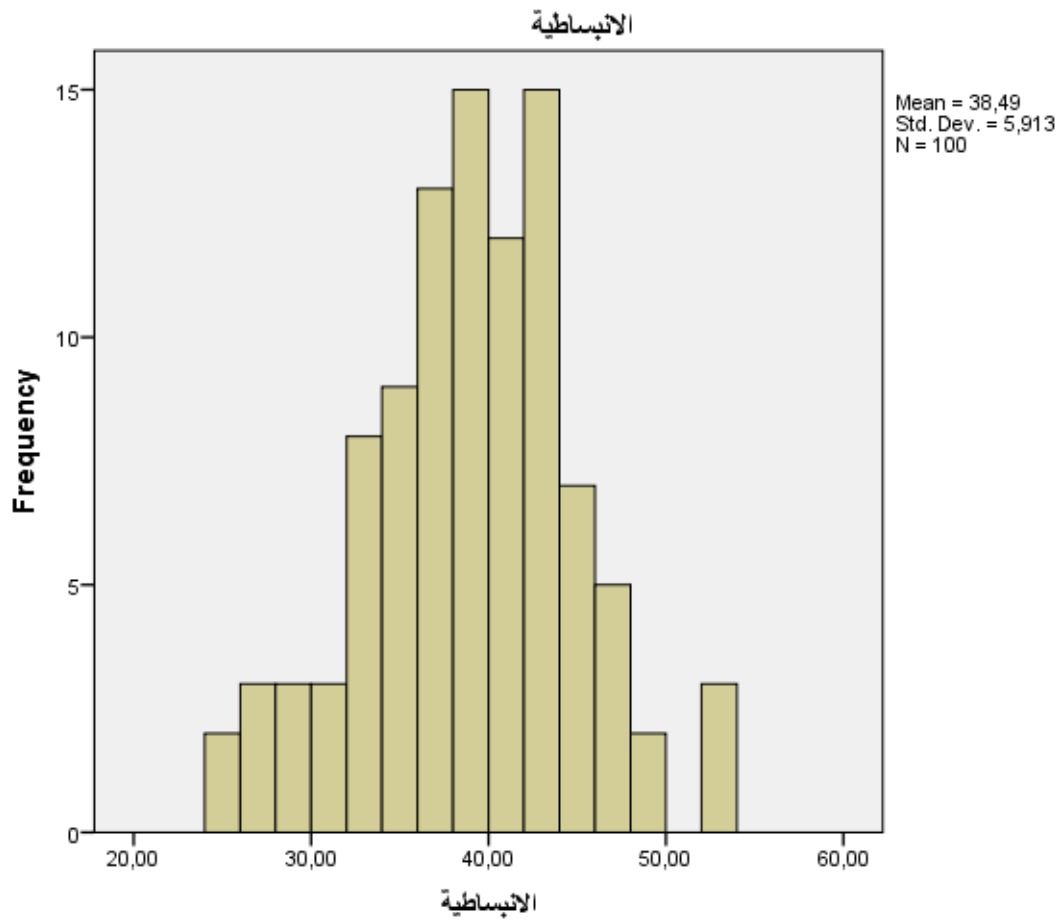
		Statistics		
		العصائية	الانبساطية	يقظة
N	Valid	100	100	100
	Missing	0	0	0
Mean		34,3200	38,4900	45,4200
Median		34,0000	38,5000	46,0000
Mode		36,00	38,00	46,00 ^a
Std. Deviation		5,55574	5,91266	8,44493
Variance		30,866	34,959	71,317
Range		27,00	28,00	72,00
Minimum		23,00	25,00	27,00
Maximum		50,00	53,00	99,00
Sum		3432,00	3849,00	4542,00

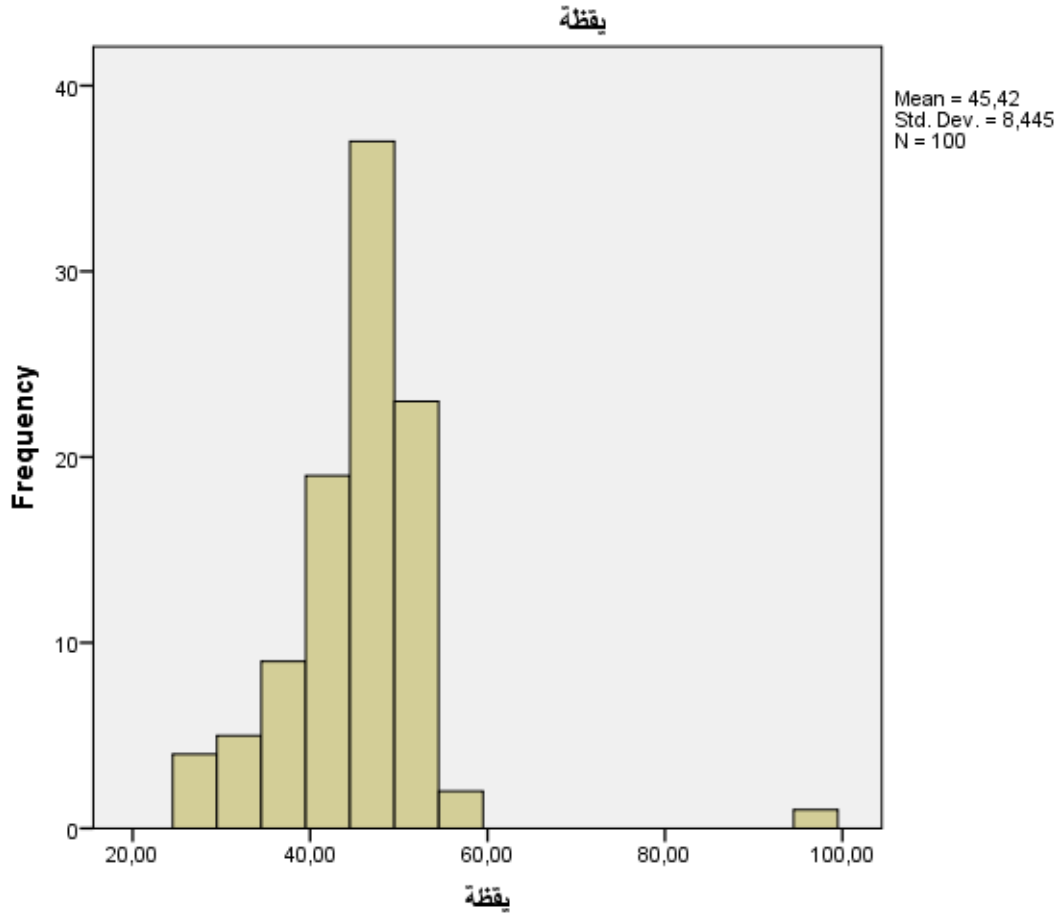
a. Multiple modes exist. The smallest value is shown

Histogram

العصائية







T-Test

Group Statistics

الجنس	N	Mean	Std. Deviation	Std. Error Mean
العصابية ذكر	35	33,9429	4,35176	,73558
العصابية أنثى	65	34,5231	6,12910	,76022
الانيساطية ذكر	35	38,9143	5,78218	,97737
الانيساطية أنثى	65	38,2615	6,01373	,74591
يقظة ذكر	35	44,8000	6,91035	1,16806
يقظة أنثى	65	45,7538	9,19924	1,14102

Independent Samples Test

		Levene's Test for Equality of Variances		t-test for Equality of Means	
		F	Sig.	t	df

العصائية	Equal variances assumed	5,641	,019	-,496	98
	Equal variances not assumed			-,548	90,544
الانيساطية	Equal variances assumed	,014	,905	,525	98
	Equal variances not assumed			,531	72,140
يقظة	Equal variances assumed	,011	,917	-,537	98
	Equal variances not assumed			-,584	87,514

Independent Samples Test

		t-test for Equality of Means		
		Sig. (2-tailed)	Mean Difference	Std. Error Difference
العصائية	Equal variances assumed	,621	-,58022	1,16926
	Equal variances not assumed	,585	-,58022	1,05784
الانيساطية	Equal variances assumed	,601	,65275	1,24419
	Equal variances not assumed	,597	,65275	1,22948
يقظة	Equal variances assumed	,593	-,95385	1,77694
	Equal variances not assumed	,561	-,95385	1,63288

Independent Samples Test

		t-test for Equality of Means	
		95% Confidence Interval of the Difference	
		Lower	Upper
العصائية	Equal variances assumed	-2,90058	1,74014
	Equal variances not assumed	-2,68162	1,52118
الانيساطية	Equal variances assumed	-1,81631	3,12181
	Equal variances not assumed	-1,79810	3,10360
يقظة	Equal variances assumed	-4,48012	2,57243
	Equal variances not assumed	-4,19911	2,29142

T-Test

Group Statistics

السن	N	Mean	Std. Deviation	Std. Error Mean
العصابية	أقل من 30	34,9375	5,75162	,83017
	من 31 فما فوق	33,7500	5,36099	,74344
الانيساطية	أقل من 30	38,8125	5,34215	,77107
	من 31 فما فوق	38,1923	6,43227	,89199
يقظة	أقل من 30	45,2083	5,84538	,84371
	من 31 فما فوق	45,6154	10,33774	1,43359

Independent Samples Test

		Levene's Test for Equality of Variances		t-test for Equality of Means	
		F	Sig.	t	df
العصابية	Equal variances assumed	,415	,521	1,069	98
	Equal variances not assumed			1,066	95,820
الانيساطية	Equal variances assumed	1,253	,266	,522	98
	Equal variances not assumed			,526	96,953
يقظة	Equal variances assumed	1,740	,190	-,240	98
	Equal variances not assumed			-,245	81,799

Independent Samples Test

		t-test for Equality of Means		
		Sig. (2-tailed)	Mean Difference	Std. Error Difference
العصابية	Equal variances assumed	,288	1,18750	1,11124
	Equal variances not assumed	,289	1,18750	1,11440
الانيساطية	Equal variances assumed	,603	,62019	1,18785
	Equal variances not assumed	,600	,62019	1,17907
يقظة	Equal variances assumed	,811	-,40705	1,69844
	Equal variances not assumed	,807	-,40705	1,66343

Independent Samples Test

t-test for Equality of Means	
95% Confidence Interval of the Difference	

		Lower	Upper
العصائية	Equal variances assumed	-1,01772	3,39272
	Equal variances not assumed	-1,02462	3,39962
الانيساطية	Equal variances assumed	-1,73706	2,97744
	Equal variances not assumed	-1,71995	2,96034
يقظة	Equal variances assumed	-3,77756	2,96345
	Equal variances not assumed	-3,71627	2,90217

T-Test

Group Statistics

الخبرة	N	Mean	Std. Deviation	Std. Error Mean
العصائية	أقل من 10 سنوات	33,7500	5,45339	,64269
	من 11 سنة فما فوق	35,7857	5,64609	1,06701
الانيساطية	أقل من 10 سنوات	38,3611	5,94412	,70052
	من 11 سنة فما فوق	38,8214	5,92580	1,11987
يقظة	أقل من 10 سنوات	45,7222	8,72946	1,02878
	من 11 سنة فما فوق	44,6429	7,76132	1,46675

Independent Samples Test

		Levene's Test for Equality of Variances		t-test for Equality of Means	
		F	Sig.	t	df
العصائية	Equal variances assumed	,333	,565	-1,660	98
	Equal variances not assumed			-1,634	47,755
الانيساطية	Equal variances assumed	,015	,902	-,348	98
	Equal variances not assumed			-,348	49,388
يقظة	Equal variances assumed	,304	,582	,572	98
	Equal variances not assumed			,602	55,035

Independent Samples Test

t-test for Equality of Means		
Sig. (2-tailed)	Mean Difference	Std. Error

				Difference
العصائية	Equal variances assumed	,100	-2,03571	1,22654
	Equal variances not assumed	,109	-2,03571	1,24562
الانيساطية	Equal variances assumed	,729	-,46032	1,32274
	Equal variances not assumed	,729	-,46032	1,32092
يقظة	Equal variances assumed	,569	1,07937	1,88726
	Equal variances not assumed	,549	1,07937	1,79158

Independent Samples Test

		t-test for Equality of Means	
		95% Confidence Interval of the Difference	
		Lower	Upper
العصائية	Equal variances assumed	-4,46974	,39831
	Equal variances not assumed	-4,54053	,46910
الانيساطية	Equal variances assumed	-3,08525	2,16461
	Equal variances not assumed	-3,11429	2,19365
يقظة	Equal variances assumed	-2,66584	4,82457
	Equal variances not assumed	-2,51098	4,66971



تصريح شرقي

خاص بالالتزام بقواعد النزاهة العلمية لإنجاز بحث

أنا المعني أسفله:

السيد (ة) عربي لسماح يسرى الصفة: طالب باحث طالب

الحامل (ة) لبطاقة التعريف الوطنية رقم 1100000956.16 والصادرة بتاريخ 16/05/2016

والمسجل بكلية العلوم الإنسانية والاجتماعية قسم علم النفس

والمكلف (ة) بإنجاز أعمال بحث (مذكرة تخرج، مذكرة ماستر، مذكرة ماجستير، أطروحة دكتوراه)

عنوانها دراسة لبعض سمات الشخصية لدى أعوان المرحل

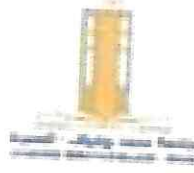
الجوارية

أصح شرقي أنني أقرم بمراعاة المعايير العلمية والمنهجية ومعايير الأخلاقيات المهنية والنزاهة الأكاديمية المطلوبة

في إنجاز البحث المذكور أعلاه

رأي وصدق على إمضاء
السيد:
أولاد ماضي في 20 ماي 2021
رئيس المجلس الشعبي البلدي
عربي المعني (ة)

عن رئيس المجلس الشعبي البلدي
وبتفويض منه طابعد الحالة المدنية
غفصي الحاج



تصريح شرقي

خاص بالالتزام بقواعد النزاهة العلمية لإتجاز بحث

أنا المعني أسفله:

السيد (ة) والبي نسلمى الصفة: طالب، أستاذ، باحث طالب

الحامل (ة) لبطاقة التعريف الوطنية رقم: 110000995027710001 والصادرة بتاريخ: 2018/09/12

والمسجل بكلية العلوم الإنسانية والاجتماعية علم النفس

والتكفل (ة) بإتجاز أعمال بحث (مذكرة تخرج، مذكرة ماستر، مذكرة ماجستير، أطروحة دكتوراه)

عنوانها: دراسة لبعض سمات الشخصية لدى أعوان الصحة الجوارية

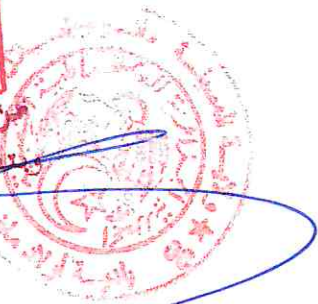
أصح شرقي أنني ألتزم بمراعاة المعايير العلمية والمنهجية ومعايير الأخلاقيات المهنية والنزاهة الأكاديمية المطلوبة

في إنجاز البحث المذكور أعلاه

التاريخ

امضاء
الشيخ
أولاد مياضي في 20 ماي
رئيس المجلس الشعبي البلدي

من رئيس المجلس الشعبي البلدي
تفويض منه طالب الحالة المدنية
الحاج
الشيخ





التسيلة في : 2021/04/11

إلى السيد: مدير المؤسسة الاستشفائية

الموضوع: تسهيل مهمة إجراء الدراسة الميدانية

تحية طيبة وبعد

في إطار إنجاز دراسة ميدانية (مذكورة بمرح) لطلبة السنة الثالثة ليسانس

الشعبة علم النفس التخصص علم النفس العملي

نرجو من سيادتكم المحترمة تسهيل مهمة الطالب (ة) المذكور (ة) أثناء وتقديم المساعدة الممكنة واللازمة في حدود

أغراض البحث العلمي، وما يسمح به القانون، وهذا على مستوى المداخل التي تتوفر عليها

عنوان الدراسة: دراسة لبعض السمات الشخصية لدى أعوان الصحة الحوالية

الشرف: من بسطن

1- اسم ولقب الطالب/التي على رقم التسجيل: 181835087593

2- اسم ولقب الطالب/التي على رقم التسجيل: 181835081790

3- اسم ولقب الطالب/التي على رقم التسجيل: 181835087594

في الفترة الممتدة من :/...../2021م إلى غاية/...../2021م

في الأمل لكم بمنايا من عبارات التقدير والاحترام

تتبع العميد المتفاني بعد السور والبعث
العنفوس والعلاقات الخارج حيدة
الذكور: جزر قطن بالمشيلة

مدير المؤسسة
الاستشفائية
محمد وصيف بالمشيلة