

الرقم التسلسلي: 2023/.....

رقم التسجيل الطالبة: 181835075429

رقم التسجيل الطالبة : 181835075430

إتجاهات طلبة السنة الثالثة ليسانس نحو الدراسة في طور الماستر  
دراسة ميدانية بقسم علم النفس -جامعة المسيلة-

مذكرة مكملة لنيل شهادة الماستر في:

تخصص: إرشاد وتوجيه

شعبة: علوم التربية

إشراف الدكتور:

إعداد الطلبة:

د. جعلاب نور الدين

- حسان بليدي نهلة أشواق

- تومي نهلة

## شكر وعرهان

الحمد لله ذي الفضل والمن والاحسان بما يليق بعزته وجلاله وصللى اللهم  
على خاتم الانبياء والمرسلين محمد صلى الله عليه وسلم يسعدنا المتقدم بجزيل  
الشكر للاستاذ المشرف نور الدين جعلاب لحسن تعامله وكرم اخلاقه ولكل  
ما قدمه لنا في هذه المذكرة جعل الله له عمله في ميزان حسناته





## إهداء

اهدي ثمره جهدي إلى الله عز وجل راجيه منه المزيد من التوفيق والنجاح والسداد يا رب العالمين  
إلى التي جعل الله الجنه تحت قدميها التي غمرتني بعطفها وحنانها وصبرت لانال التي دعنتي بدعائها  
وانتظرتني باشواقها امي اطال الله في عمرها إلى الغالي ابي مصباح البيت ونور حياتي اطال في عمره  
سندي وقره عيني الذي رافقني في مشوار الدراسي إلى من اكن لهم كل مشاعر الحب والاحترام شموع حياتي  
وصناعه ابتسامتي في كل الاوقات اخوتي الاعزاء وإلى كل اصدقائي وزملائي وزميلاتي في الجامعة اهدي  
إلى جميع اساتذتي وكل من كان لهم الفضل علي في منوالي الدراسي

**نحلة أشواق**



## اهداء

الحمد لله الذي ملأ السماوات والارض وما بينهما, نشكره سبحانه وتعالى على منحه  
لنا نعمة العقل والامل والصبر والصلاة والسلام على أشرف المرسلين وبعده :  
أهدي هذا العمل إلى من قال فيهما الرحمان "وأخفض لهما جناح الذل من الرحمة وقل رب  
ارحمهما كما ربياني صغيرا"

إلى من جعل الله الجنة تحت أقدامها إلى من حملتني وهن على وهن, من كافحت من أجل وصولي إلى هذا اليوم  
إلى العظيمة "أمي" حفظها وأطال عمرها  
إلى من تحمل مشاق الحياة , من أحمل اسمه وكلي فخر به , من أفتخر كونه أي إلى أعظم رجل في حياتي "أبي"  
حفظه الله وأطال عمره

إلى زهور وأجنحة البيت ودفنه إلى الأيدي التي تمد لي العون عندما أتعثر إلى الحزن الدافئ " اخوتي  
وأخواتي" العزيزات كل واحدة باسمها أدامكم الله نعمة لي ولا حرمني الله منكم  
إلى من وجدتهم فوجدت معنى الحقيقي وراء كل الابتسامات التي تبقى معلقة على وجهي " إلى صديقاتي  
ورفيات دري"

إلى من أحبوني فأحببت نفسي  
وأخيرا وليس آخرا  
إلى نفسي

كنت لي المحرض الأجل طوال مسيرتي شكرا لك , شكرا لابتسامتك التي تمنحني القوة في مواجهة الحياة وأخيرا  
"كوني الريح, فلولا الرياح لبارت الأحلام".

نحلة

## فهرس المحتويات

الصفحة	الموضوع
	شكر وعرهان
	فهرس المحتويات
	فهرس الجداول
	فهرس الاشكال
	ملخص الدراسة
أ	مقدمة
<b>الفصل الاول : الاطار العام للدراسة</b>	
3	1. الاشكالية
4	2. الفرضيات
5	3. أهمية الدراسة
5	4. أهداف الدراسة
5	5. تحديد مفاهيم الدراسة
5	6. الدراسات السابقة
<b>الفصل الثاني: الإطار النظري للدراسة</b>	
12	1. مفهوم الإتجاهات
12	2. مراحل تكوين الاتجاهات
13	3. وظائف الاتجاهات
13	4. أنواع الاتجاهات
14	5. خصائص الاتجاهات
15	6. مكونات الإتجاه
16	7. نظريات الإتجاهات
19	8. أهمية الاتجاهات

الفصل الثالث: الاطار المنهجي للدراسة	
21	تمهيد
21	1. المنهج المعتمد
21	2. مجالات الدراسة
22	3. عينة الدراسة
29	4. أدوات المستخدمة
29	5. الخصائص السيكومترية
29	6. الأساليب الاحصائية
الفصل الرابع: عرض وتحليل ومناقشة نتائج الدراسة	
32	1. عرض نتائج الدراسة
32	2. مناقشة نتائج الدراسة
42	3. الاستنتاج العام
43	4. توصيات الدراسة
45	خاتمة
47	قائمة المراجع
50	الملاحق

## فهرس الجداول

- الجدول رقم (01) يوضح توزيع أفراد عينة الدراسة حسب متغير الجنس ..... 23
- الجدول رقم ( 02) يوضح توزيع أفراد عينة الدراسة حسب متغير التخصص..... 24
- الجدول رقم (06) مصفوفة ارتباطات عبارات إستبيان إتجاهات الطلبة نحو الدراسة في طور الماستر مع الدرجة الكلية للإستبيان ..... 23
- الجدول رقم (07): يوضح معامل ألفا كرونباخ لإستبيان إتجاهات الطلبة نحو الدراسة في طور الماستر ..... 29
- جدول رقم (08) يوضح التحقق من شرط التوزيع الطبيعي بالنسبة للمتغير محل الدراسة..... 32
- الجدول رقم (09) يوضح طبيعة إتجاهات الطلبة نحو الدراسة في طور الماستر..... 33
- الجدول رقم (10) ويضح إختبار مان ويتني لدلالة الفروق بين إتجاهات طلبة السنة الثالثة ليسانس قسم علم النفس نحو الدراسة في طور الماستر تبعا لمتغير الجنس..... 37
- جدول رقم (11) يوضح إختبار كروسكال واليز للكشف عن الفروق بين أفراد عينة الدراسة في إتجاهات هم نحو الدراسة في طور الماستر تبعا لمتغير التخصص..... 38

## فهرس الأشكال

- الشكل رقم ( 01 ) يوضح توزيع أفراد عينة الدراسة حسب متغير الجنس..... 23.....
- الشكل رقم ( 02 ) يوضح توزيع أفراد عينة الدراسة حسب متغير التخصص..... 24.....
- الشكل رقم (03) يوضح توزيع أفراد عينة الدراسة حسب متغير الجنس..... 26.....
- الشكل رقم (04) يوضح توزيع أفراد عينة الدراسة حسب متغير التخصص..... 27.....
- شكل رقم (05) يوضح التوزيع الطبيعي لبيانات متغير إتجاهات الطلبة نحو الدراسة في طور الماستر..... 33.....

## ملخص الدراسة:

جاءت هذه الدراسة تحت عنوان اتجاهات طلبة السنة الثالثة ليسانس نحو الدراسة في طور الماستر بقسم علم النفس بجامعة المسيلة، وقد هدفت إلى التعرف على اتجاهات هذه الفئة نحو التخصصات الجامعية بطور الماستر بقسم علم النفس، ولتحقيق هذا الهدف اعتمدنا المنهج الوصفي وقمنا بدراسة ميدانية على طلبة السنة الثالثة ليسانس بقسم علم النفس بجامعة محمد بوضياف بالمسيلة، شملت ثلاثة تخصصات هي علم النفس العيادي، علم النفس العمل والتنظيم والإرشاد والتوجيه، حيث شملت عينة الدراسة 174 طالبا، من أصل 422 يشكلون مجتمع الدراسة، وللتأكد من الخصائص السيكومترية لأداة الدراسة، تم تطبيقها على عينة إستطلاعية قوامها 30 طالبا، وبعد تطبيق أداة الدراسة المتمثلة في إستمارة إستبيان التي تم بناؤها لهذا الغرض، وجمع المعلومات ومعالجتها إحصائيا، تم التوصل إلى النتائج التالية:

- لطلبة السنة الثالثة ليسانس بقسم علم النفس اتجاهات إيجابية نحو الدراسة في طور الماستر.
- لا توجد فروق ذات دلالة إحصائية في اتجاهات طلبة السنة الثالثة ليسانس نحو الدراسة في طور الماستر تُعزى لمتغير الجنس.
- لا توجد فروق ذات دلالة إحصائية في اتجاهات طلبة السنة الثالثة ليسانس نحو الدراسة في طور الماستر تُعزى لمتغير التخصص.

الكلمات المفتاحية : الاتجاهات - التخصص - الطلبة

## Study summary:

This study came under the title of the attitudes of third-year BA students towards studying in the master's stage at the Department of Psychology at the University of M'sila. The third is a Bachelor's degree in the Department of Psychology at the University of Mohamed Boudiaf in M'sila, which included three majors: clinical psychology, psychology of work, organization, counseling and guidance, where the study sample included 174 students, out of 422 who make up the study community, and to ensure the psychometric characteristics of the study tool, it was applied to a sample A survey of 30 students, and after applying the study tool, which is a questionnaire that was built for this purpose, and collecting information and processing it statistically, the following results were reached: Third-year students of the Bachelor's degree in the Department of Psychology have positive attitudes towards master's studies. There are no statistically significant differences in the attitudes of third-year bachelor's students towards studying in the master's stage due to the gender variable. There are no statistically significant differences in the attitudes of third-year bachelor's students towards studying in the master's stage due to the variable of specialization.

**Keywords :** Directions - Specialization - Students

# مقدمة

تعتبر الجامعة من بين المؤسسات الفعالة التي تسعى إلى النهوض بالمجتمع، باعتبارها مكانا مهما لتكوين نخبة المجتمع، والتي من مهامها إنتاج رأس مال بشري كفاء ومؤهل علميا ومهنيا، فالمرحلة الجامعية بكل أطوارها من الليسانس إلى الدكتوراه تحتل مكانه مركزيه في السلم التعليمي، والتعليم الجامعي يمثل قيمه عاليه في المجتمع، وكذلك له اهميه عند الطالب في تكوينه الاكاديمي والمهني.

ولهذا فالطالب يختار دائما في اختيار التخصص الذي يناسب قدراته ومؤهلاته الدراسية، وكذلك يختار في مزاوله دراسته في المسار الجامعي أو التوقف بعد تكمله اللسانس فقط، فكل طالب له رأيه واتجاهه الخاص الذي يحدد انطلاقا منه مساره التكويني في الجامعة، وهذا ما دفعنا للقيام بدراسة إتجاهات طلبة الجامعة نحو الدراسة في طور الماستر الذي يعتبر من المشكلات التي تواجه الطالب الجامعي خلال مرحلة التكوين.

وتتغير إتجاهات الطلبة نحو الدراسة في طور الماستر تبعا لعدة عوامل ومتغيرات، من بينها المشاكل التي تواجه معظم الطلبة أثناء التخرج من الجامعة، والانخراط في عالم الشغل كالبطالة، إضافة إلى القوانين التي تحكم نظام الوظيف العمومي، وعدم توفر فرص الشغل للطلبة الذين يكملون الماستر في المؤسسات الخدمية أو الصناعية.

ومن بين العوامل التي يمكن أن يكون لها تأثير في إكمال الدراسة في طور الماستر، الإتجاهات التي يتبناها طالب الجامعة نحو أهمية طور الماستر ودوره في الإعداد لعالم الشغل، وهذا ما دفعنا لخوض غمار هذه الدراسة، والتي سنحاول التطرق فيها إلى هذا الموضوع من خلال أربع فصول، منها ما هو نظري، ومنها ما هو تطبيقي، حيث تناولنا في الفصل الأول الإطار العام للدراسة، أما الفصل الثاني فقد خصصناه للإطار المفاهيمي لمتغيرات البحث، وقد تضمن الفصل الثالث الإشارة إلى الإجراءات المنهجية للدراسة الميدانية، بعده مباشرة جاء الفصل الرابع متضمنا عرضا لنتائج الدراسة وتفسيرا لها.

## الفصل الاول : الإطار العام للدراسة

1. الاشكالية

2. الفرضيات

3. أهمية الدراسة

4. أهداف الدراسة

5. تحديد المفاهيم الاجرائية

6. الدراسات السابقة

## 1. الاشكالية

تعتبر الإتجاهات جزء هاماً في حياتنا، وتلعب دور كبير في توجيه السلوك الاجتماعي في الكثير من مواقف الحياة الاجتماعية، وتمدنا في نفس الوقت بتنبؤات صادقة عن تلك المواقف الحياتية (فارس، 2019، ص4) فهي تنشأ من خلال ما اكتسبناه من خبرات سابقة ومعارف وتنشئه اجتماعيه، وتختلف من شخص إلى آخر، فربما ما هو اتجاه ايجابي عندي يكون سلبي عند شخص آخر، وهي تعكس ادراك الفرد للعالم المحيط به واستخدامه ومعالجته للمعلومات عن هذا العالم، وتكون في كل المناحي والمجالات، سواء النفسية أو اجتماعيه أو سياسيه أو اقتصاديه وكذلك التربوية، فهي مهمة في تحقيق العملية التربوية لتحقيق اهدافها المسطرة في كل الاطوار التعليميه وحتى في التعليم العالي والمعاهد والجامعات خاصة.

ف نجد أن للطلبة إتجاهات عديدة نحوه عده مواضيع تستثير ذهنه باعتبار انه شخص باحث ومتعلم، تواجهه الكثير من المشكلات في مساره الجامعي، مما يؤثر على منظومته الإدراكية والتي تتضمن جملة الأفكار والمعارف والمعلومات التي تسهم بشكل كبير في تكوين الإتجاه، فنجده يكون إتجاهات اما سلبيه أو ايجابيه عنها، ومن بينها مشكلة اختيار التخصص الجامعي الذي يعتبر قضيه تثير جدالا بين الطلبة، فهي تعتبر من اهم الأشياء التي تحير الطالب لأنها تعتبر قفزه نحو الحياة المهنيه، وتحدد مسار مستقبله وتلعب دورا كبيرا في اختيار نوع التكوين الجامعي، الذي يمهّد للالتحاق بنوع ما من الاعمال.

وأجمع الباحثون على ان الإتجاهات حاله من الاستعداد العقلي والعصي يتم بناؤها من خلال التجربه، ويؤثر تأثير ديناميا على إستجابات الفرد ازاء جميع الموضوعات والمواقف التي يتصل بها (فارس، 2019 ص2)، وهذا ما أشارت نظريات التعلم، على غرار نظرية التعلم الاجتماعي Albert pandora التي تنطلق من مبدأ التفاعلية بين الفرد بما يتميز به من خصائص معرفية ووجدانية وحسية من جهة، والبيئة التي يعيش فيها ويتفاعل مع مكوناته من جهة أخرى، " فالتأثير المتبادل بين الفرد وهذه المكونات تتأثر به معارفنا عن موضوع دراستنا فتؤثر المشاعر نحوه بالاستعدادات لإصدار سلوك واي تغيير يحدث في المعارف يؤدي إلى تغيير في المشاعر ومن ثم السلوك (خليفة وشحاتة، 1994، ص18) "

ونظرا لاهميه هذا الموضوع الذي اثار تساؤلات عديدة من طرف الباحثين، فقد تناولته العديد من الدراسات، من بينها دراسه مخيمر والعيني (2014)، التي تناولوا فيها إتجاهات طلبة كلية التربية في جامعة الاقصى نحو مساق علم النفس التربوي، التي توصلوا من خلالها إلى وجود إتجاهات إيجابية لأفراد العينة نحو دراسة مساق علم النفس

التربوي، وإلى وجود فروق ذات دلالة احصائية بين إتجاهات الطلبة تبعاً للمتغير التخصص ودرجه الامتحان، اضافة إلى دراسته أبو المصطفى ( ) التي تطرق فيها إلى إتجاهات طلاب الارشاد النفسي نحو تخصصاتهم، والتي توصل من خلالها إلى عدم وجود لفروق داله احصائيا بين إتجاهات طلاب الارشاد النفسي نحو اختصاصهم، في حين وجدت فروق معنويه تبعاً للمستوى الدراسي لصالح طلابه المستوى الثاني.

ونظراً لأهمية متغيرات الدراسة، وارتباطها بفتة مهمة من أفراد المجتمع، وهم الطلبة المقبلين على اختيار الدراسة التي تتناسب ومؤهلاتهم وقدراتهم وتطلعاتهم المهنية، فقد ارتأينا أن نتناول موضوع إتجاهات طلبة الليسانس بقسم علم النفس بجامعة المسيلة نحو الدراسة في طور الماستر، وعليه تتحدد مشكلة الدراسة في التساؤلات التالية:

- ما طبيعة إتجاهات طلبة السنة الثالثة ليسانس نحو التخصصات الجامعية لطور الماستر بقسم علم النفس؟
- هل توجد فروق ذات دلالة احصائية في إتجاهات طلبة السنة الثالثة ليسانس نحو التخصصات الجامعية في طور الماستر تعزى لمتغير الجنس؟
- هل توجد فروق ذات دلالة احصائية في إتجاهات طلبة السنة الثالثة ليسانس نحو التخصصات الجامعية في طور الماستر تعزى لمتغير التخصص؟

## 2. الفرضيات

- توجد إتجاهات إيجابية لطلبة السنة الثالثة ليسانس نحو التخصصات الجامعية لطور الماستر بقسم علم النفس.
- توجد فروق ذات دلالة احصائية في إتجاهات طلبة السنة الثالثة ليسانس نحو التخصصات الجامعية في طور الماستر تعزى لمتغير الجنس.
- توجد فروق ذات دلالة احصائية في إتجاهات طلبة السنة الثالثة ليسانس نحو التخصصات الجامعية في طور الماستر تعزى لمتغير التخصص.

## 3. أهداف الدراسة

- التعرف على إتجاهات طلبة السنة الثالثة ليسانس نحو التخصصات الجامعية في طور الماستر بقسم علم النفس.
- التعرف على الفروق ذات الدلالة الاحصائية في إتجاهات طلبة نحو التخصصات الجامعية في طور الماستر تعزى لمتغير الجنس

- التعرف على الفروق ذات الدلالة الاحصائية في إتجاهات طلبة سنة ليسانس نحو تخصصات الجامعة في طور الماستر تعزى لمستواهم الدراسي.

#### 4. اهمية البحث

اهمية البحث الإتجاهات نحو التخصصات الجامعية تمثل مثلت محور نقاش وجدال بين الطلبة المقبلين على التسجيل في طور الماستر وهي من اهم المشكلات التي يعاني منها اغلب الطلبة في تخصصاتهم الدراسية وتكمن اهمية دراستنا حول الإتجاهات لأنها يعتبر من ابرز المتغيرات التي لها الدور الاكبر في التأثير على قرار الطالب الجامعي لمواصله مشواره الدراسي في الماستر والدكتوراه اضافة إلى ارتباطها باختيار التكوين الملائم للمؤهلات والقدرات والتطلعات المهنية وكذلك دراستنا لها دور في توجيه اتجاه الطلبة إلى الوجهه الايجابية من خلال تعديل الخطط الدراسية في الكليات وتفيدنا كذلك في مواءمه التكوين لتخصصات الماستر وتوافقها مع الفرص ومتطلبات العمل في المحيط الاقتصادي والاجتماعي

#### 5. تحديد المفاهيم الاجرائيه

الإتجاهات : استجابته متعلمه من الافراد نحو موضوع من المواضيع، وتكون هذه الإستجابة اما ايجابية أو سلبية، وذلك من خلال معتقدات الافراد وخبراتهم السابقه التي اكتسبوها، ويُعبر عنها في هذه الدراسة من خلال إستجابات أفراد العينة على الإستبيان المعد لهذا الغرض.

#### 6. دراسات السابقة

دراسة سعودي دنيا وشتتوف روميضاء (2021): بعنوان إتجاهات الطالب الجامعي نحو التعليم الالكتروني في ظل جائحه كورونا وهدف الدراسة التعرف على إتجاهات الطلبة الجامعيين نحو التعليم الالكتروني في ظل جائحه كورونا أجريت على عينة طلبة ماستر 2 علم اجتماع الترييه بلغ عددهم 51 بجامعة محمد الصديق بن يحيى جيجل حيث اعتمدت على المنهج الوصفي من خلال استخدام بعض الادوات منها الملاحظه والوثائق والسجلات واستماره إستبيان التي تم تطبيقها على افراد العينة وبعد جمع البيانات من خلال توظيف الأساليب الاحصائية المناسبه توصلت الدراسة إلى مجموعة من النتائج التالية :

توجد إتجاهات إيجابية لدى الطالب الجامعي نحو التعليم الالكتروني خلال جائحه كورونا.

لا يساهم التعليم الإلكتروني في تسهيل العملية التعليمية لدى طالب الجامعي يساهم التعليم الإلكتروني في زيادة التحصيل العلمي لدى الطالب الجامعي.

دراسة علي عبد الكريم الكساب وآخرون (2020): بعنوان إتجاهات طلبة تخصص معلم صف في الجامعات الأردنية نحو التخصص من وجهة نظرهم، هدفت الدراسة التعرف إلى إتجاهات طلبة تخصص معلم صف في الجامعات الأردنية نحو التخصص من وجهة نظرهم، حيث استهدفت الدراسة مجتمع جميع طلبة تخصص معلم الصف في الجامعات الأردنية الحكومية والخاصة، والبالغ عددهم 6263 طالبا و يتوزعون على 16 جامعة، واطم اختيار العينة عشوائية من مجتمع الدراسة، تكونت العينة من 274 طالبا ويشكلون ما نسبته (0.043) من مجتمع الدراسة، حيث اعتمدت منهج الوصفي والذي يتناسب مع طبيعة هذه الدراسة، من خلاله تم استخدام إستبانة مكونة من 25 فقرة موزعة على ثلاثة النفسي والأكاديمي والاجتماعي على أفراد العينة التي تم تطبيق فيها، وبعد معالجة الإحصائية للبيانات التي جمعها، من خلال توظيف أساليب الإحصائية المناسبة بينت النتائج الدراسة التالية: وجود فروق ذات دلالة إحصائية بين متوسطات تقديرات افراد العينة الدراسة لدرجة إتجاهات طلبة تخصص معلم صف في جامعات الأردنية نحو تخصص عند جميع المجالات تعزى لمتغير الجنس ولصالح تقديرات الاناث. وجود فروق ذات دلالة إحصائية بين متوسطات تقديرات افراد العينة الدراسة لدرجة إتجاهات طلبة تخصص معلم صف في جامعات الأردنية نحو تخصص عند جميع المجالات تعزى لمتغير صفة الجامعة. وهناك وجود فروق ذات دلالة إحصائية بين متوسطات تقديرات افراد العينة الدراسة لدرجة إتجاهات طلبة تخصص معلم صف في جامعات الأردنية نحو تخصص عند جميع المجالات تعزى لمتغير معدل الثانوية العامة. وجود فروق ذات دلالة إحصائية بين متوسطات تقديرات ذوي المعدل التراكمي الجامعي أقل من 76% من جهة، ومتوسط تقديرات ذوي المعدل التراكمي الجامعي من 76% - 84%، وأعلى من 84% من جهة ثانية، وذلك لصالح تقديرات ذوي المعدل التراكمي من 76% - 84%، وأعلى من 84%.

- دراسة سعودي نبيلة (2019): تناولت إتجاهات طلبة علم النفس وعلم الاجتماع نحو دور المرأة في المجتمع وهدفت إلى التعرف على إتجاهات طلبة علم النفس وعلم الاجتماع نحو دور المرأة في المجتمع في المجالات الاجتماعية والسياسية والاقتصادية أجريت على عينة تكونت من 160 طالبا بقسم علم الاجتماع وعلم النفس بجامعة محمد بوضياف بالمسيلة إستهدفت الدراسة الدراسة عينة عشوائية بسيطة حيث إعتمدت المنهج الوصفي من خلال استخدام إستبانة إستبيان التي تم تطبيقها على أفراد العينة وبعد المعالجة الإحصائية للبيانات التي تم جمعها

من خلال توظيف الأساليب الإحصائية منها معامل الارتباط بيرسون والمتوسط الحسابي والانحراف المعياري وتوصلت الدراسة إلى جملة من النتائج:

إتجاهات عينة من طلبة علم النفس وعلم الاجتماع إيجابية نحو دور المرأة في المجتمع .

توجد فروق في إتجاهات الطلبة نحو دور المراه في المجتمع تعزى لمتغير التخصص .

توجد فروق في إتجاهات الطلبة نحو دور المراه في المجتمع تعزى لمتغير السن.

**دراسة فيصل مدالله علي الرويشد (2019):** هدفت إتجاهات المعلمين والمعلمات نحو مهنة التدريس وعلاقتها ببعض المتغيرات ، هدفت الدراسة إلى التعرف على إتجاهات المعلمين والمعلمات نحو مهنة التدريس وعلاقتها ببعض المتغيرات، اجريت على عينة المعلمين والمعلمات المدارس الحكومية في منطقة الجوف بالمملكة العربية السعودية ، واتبعت المنهج الوصفي التحليلي من خلال استخدام استبانة كأداة جمع البيانات التي تمت تطبيقها على أفراد العينة ، وبعد أن تم معالجة الإحصائية للبيانات التي تم جمعها، من خلال استخدام الأساليب الإحصائية المناسبة وتوصلت نتائج الدراسة إلى : ان إتجاهات المعلمين والمعلمات نحو مهنة التدريس جاءت بدرجة مرتفعة . ان إتجاهات المعلمين والمعلمات نحو البيئة المدرسية جاءت أعلى المجالات وبدرجة مرتفعة جدا وتلاها إتجاهات المعلمين والمعلمات نحو الخصائص الشخصية وبدرجة مرتفعة جدا وتم تلاه إتجاهات المعلمين والمعلمات نحو التدريس كمهنة وبدرجة مرتفعة ، وتلاه إتجاهات المعلمين والمعلمات نحو المستقبل مهنة التعليم وبدرجة مرتفعة ، واخيرا جاء مجال إتجاهات المعلمين والمعلمات نحو المكانة الاجتماعية والاقتصادية لمهنة التعليم وبدرجة متوسطة . وجود فروق ذات دلالة احصائية للإتجاهات المعلمين والمعلمات نحو مهنة التدريس تعزى للمتغير النوع الاجتماعي لصالح الاناث . عدم وجود فروق ذات دلالة إحصائية للإتجاهات المعلمين والمعلمات نحو مهنة التدريس تعزى للمتغيرات (التخصص ،سنوات الخبرة، المرحلة الدراسية).

**9.6 فاطمة محمود عبد الغفار الحارث وخالد عبد العزيز الشريده:** تناولت إتجاهات طلاب الجامعات نحو شبكات التواصل الاجتماعي وأثارها النفسية والاجتماعية لدى الطلاب جامعة القصيم ، وهدفت إلى معرفة إتجاهات طلاب الجامعات نحو شبكات التواصل الاجتماعي وأثارها النفسية والاجتماعية لدى الطلاب جامعة القصيم ، اجريت العينة على 112 طالبا 112 طالبة الدارسين بالكليات الانسانية (الاداب والتربية والشريعة والقانون والادارة) والكليات العلمية (العلوم والزراعة والهندسة) بجامعة القصيم ، حيث إستخدمت المنهج الوصفي عن طريق القيام بمسح الرأي العام في جامعة القصيم من خلال توظيف إستبيان مكون من 38 عبارة تقريرية لقياس معتقدات ومشاعر الطلبة نحو استخدام الانترنت كوسيلة تعليمية، وبعد المعالجة الاحصائية للبيانات التي تم جمعها ،من خلال استخدام الأساليب الإحصائية المناسبة ،

وتوصلت الدراسة للنتائج التالية : ارتفاع نسبة شيوع استخدام الانترنت بين الذكور ,عنها بين الاناث . لا يوجد فرق دال احصائيا بين الجنسين في هذا الإتجاه وقد تفسر هذه النتائج ذلك للتعارض الملاحظ بين الدراسات التي اهتمت برصد التأثيرات النفسية الناجمة عن استخدام الانترنت.

**دراسة مصطفى فنخور الخوالدة وآخرون (2018):** بعنوان إتجاهات طلبة تخصص تربية الطفل هدفت الدراسة إلى الكشف عن إتجاهات طلبة تخصص تربية الطفل أجريت على عينة تكونت من 160 طالبا بالجامعة الهاشمية حيث إعتمدت المنهج الوصفي بإستخدام أداة لقياس إتجاهات الطلبة وتوصلت هذه الدراسة إلى النتائج التالية : وجود إتجاهات إيجابية نحو تخصص تربية الطفل.

لاجود فروق ذات دلالة إحصائية في إتجاهات الطلبة لمتغيرات العمر والحالة الاجتماعية وعدد سنوات الدراسة في الجامعة.

**دراسة نوريس وجوليت(2016):** بعنوان اثر التربية البيئية على المعرفة والموقف الطلاب اتجاه البيئة هدفت إلى دراسه موقف الطلاب اتجاه تعلم الالكتروني وتكونت عينة الدراسة من 387 طالبا من طلاب الدراسات العليا الجامعية وكانت الاداه المستخدمه إستبيان في منطقه الجنوب الغربي المختاره من الجامعات النيجيريه اما الأساليب الاحصائية في تحليل البيانات التوزيع التكراري والانحدار الخطي البسيط واختبار T وظهرت نتائج ذلك لدى الطلاب موقف ايجابي اتجاه تعلم الالكتروني لانهم يجدون النظام سهل الاستخدام ومفيد لعملهم وأيضا يؤثر الموقف على نيه استخدام ملف نظام التعلم الالكتروني .

**دراسة بمجلة كلية التربية جامعة الازهر(العدد 168, الجزء الثالث) أبريل لسنة 2016** تناولت إتجاهات طلبة جامعة شقراء نحو تعليم الالكتروني هدفت إلى معرفة إتجاهات طلبة جامعة شقراء نحو التعليم الإلكتروني، اجريت على عينة جامعة الشقراء بالمملكة العربية السعودية والبالغ عددهم 366 طالبا , حيث اعتمدوا على المنهج الوصفي المسحي من خلال إستخدام استبانة التي تم تطبيقها على أفراد العينة , وبعد معالجة الإحصائية للبيانات التي تم جمعها ،من خلال توظيف الأساليب الإحصائية المناسبة ، بينت الدراسة إلى جملة من النتائج التالية : أن اتجاه طلبة جامعة الشقراء نحو التعليم الالكتروني ايجابية . وجود فروق ذات دلالة احصائية عند مستوى دلالة 0.05 نحو اتجاه طلبة جامعة شقراء نحو التعليم الالكتروني باختلاف متغير الجنس لصالح افراد عينة الدراسة . عدم وجود فروق ذات دلالة احصائية عند مستوى دلالة 0.05 نحو اتجاه طلبة جامعة شقراء نحو تعليم الالكتروني باختلاف متغير التخصص.

دراسة كحول فاتح (2014): تناولت إتجاهات الطلبة نحو اسلوب التدريس للاستاذ الجامعي هدفت الدراسة إلى الكشف عن اتجاه الطلبة نحو اسلوب التدريس للاستاذ الجامعي بجامعة قاصدي مرباح ورقله تكونت عينة الدراسة من 14 طالب 16 طالبه من السنة اولى حقوق والسنة اولى علوم تكنولوجيا حيث اعتمدت المنهج الوصفي باستكشافي باستخدام استماره إستبيان وبعد المعالجة الاحصائية للبيانات التي تم جمعها من خلال الأساليب الاحصائية تم التوصل إلى النتائج التالية:

إتجاهات الطلبة ايجابية نحو اسلوب تدريس الاستاذ الجامعي .

توجد فروق ذات دلالة احصائية في إتجاهات الطلبة نحو اسلوب التدريس للاستاذ الجامعي في ظل متغير الجنس .

لا توجد فروق ذات دلالة احصائية في إتجاهات الطلبة نحو اسلوب تدريس الاستاذ الجامعي في ظل متغير .

**3.6 دراسة بوساحه عبه (2006):** تناولت إتجاهات الأساتذه الجامعيين نحو تطبيق النموذج الثقافي التنظيمي للنظرية Z ، وهدفت إلى معرفه إتجاهات الاساتذه الجامعيين نحو تطبيق النموذج الثقافي التنظيمي لنظرية Z ، اجريت على عينة من كلية الاداب والعلوم الانسانيه والإجتماعية بجامعة عنابة تكونت من 66 استاذًا موزعين على خمسة اقسام، حيث اعتمدت المنهج الوصفي من خلال استخدام إستيمارة إستبيان التي تم تطبيقها على أفراد العينة، وبعد المعالجة الإحصائية للبيانات التي تم جمعها، من خلال توظيف الأساليب الإحصائية المناسبة، توصلت الدراسة إلى جملة من النتائج التالية :

الاساتذه الجامعيون يحملون إتجاهات موجهه نحو تطبيق النموذج الثقافي للنظرية Z.

وجود تأثير للجنس على إتجاهات الاساتذه نحو تطبيق النموذج الثقافي التنظيمي للنظرية Z .

وجود تأثير للمستوى التعليمي على إتجاهات الاساتذه نحو تطبيق النموذج الثقافي التنظيمي للنظرية Z.

وجود تأثير لبلد التكوين على إتجاهات اساتذه نحو تطبيق النموذج الثقافي التنظيمي للنظرية Z.

هناك تأثير للاقدميه في العمل على إتجاهات الاساتذه نحو تطبيق النموذج الثقافي التنظيمي للنظرية Z كانت هذه الدراسة مفيدة لنا في ضبط المفاهيم والمصطلحات وفي الجانب النظري لمتغير الإتجاهات .

7. التعقيب على الدراسات السابقة

أوجه التشابه والإختلاف بين دراستنا وبعض من الدراسات السابقة التي تناولناها:

\* إتفقت دراستنا مع دراسة سعودي نبيلة في المنهج الوصفي وبعض الأساليب الاحصائية والاختلاف كان نسبي في طرح الموضوع.

\* إتفقت كذلك مع دراسته سعودي دنيا وشتوف روميضاء في طبيعه الإتجاه للطالب الذي كان ايجابي فيه كلا الدراسات

\* اختلفت دراستنا مع دراسته بوعمود فضيله في نتائج الدراسة التي توصلت لوجود فروق ذات دلالة احصائية في الإتجاهات نحو التخصصات الدراسي بين الطلبة لجنسهم

\* سنلاحظ وجود اختلاف في طرح المواضيع نسبي والاختلاف في نتائج الدراسة باعتبارها اجريت في بيئات مختلفه والمجال الزمني يتغير من دراسته لاخرى وحتى العينات وطريقه اختيارها اختلفت ولاحظنا عدم تنوع في المنهج فكلها اعتمدت المنهج الوصفي وكذلك استماره إستبيان لاحظناها تقريبا في كل الدراسات التي تناولت نفس متغير دراستنا.

جوانب الإستفادة من الدراسات السابقة في:

إختيار المنهج

- تفسير وتحليل ومناقشة نتائج الدراسة

- تكوين خلفية نظرية حول موضوعنا

- صياغة الفرضيات والأهداف والتساؤلات

- الإستفادة منها في بناء إشكالية الدراسة

- الإستفادة من المراجع في الجانب النظري

- بناء أداة الإستمارة

## الفصل الثاني :الاطار النظري للدراسة

1. مفهوم الإتجاهات
2. مكونات الإتجاه
3. مراحل تكوين الإتجاه
4. خصائص الإتجاهات
5. وظائف الإتجاهات
6. أنواع الإتجاهات
7. نظريات تغيير الإتجاه
8. أهمية اتجاه

## 1. مفهوم الإتجاهات :

توجد تعريفات كثيرة للإتجاهات وقبل ان نتعرف لمختلف التعريفات نعرف الإتجاهات لغويا لم ترد كلمة الإتجاهات بهذا النص ولكن وردت بمعنى واجهه وبمعنى اتجه وبمعنى جاه الوجه معروف والجمع وجوه ووجهها كل شيء مستقبليه وفي التنزيل العزيز { فأينما تولو فثم وجه الله } البقرة 115 والوجه: المحيا قلى تعالى { فأقم وجهك للدين حنيفا } الروم 30 اي اتبع ذلك الدين والقيم ذكر سميث smath ان الإتجاهات تعبر عن تكيف الفرد الاجتماعي كما عرف (محمد ربيع 1988) الإتجاه بانه استعداد مكتسب ثابت نسبيا يحدد إستجابات الفرد حيل الأشخاص أو المبادئ أو الافكار كان الإتجاه هو موقف الفرد حيال شيء ما ويعرف أيضا الإتجاهات بانها تنظيم لثلاث مكونات انفعاليه ومعرفيه وتوزيعه وكذلك يعرف الإتجاهات الإتجاه هو الحاله الوجدانيه القائمه وراء راي الشخص واعتقاده فيما يتعلق بموضوع معين من حيث رفضه لهذا الموضوع أو قبوله كما يعرف احمد زهران 1984 الإتجاه النفسي الاجتماعي تكوين فرضي أو متغير كامن أو متوسط يقع بين المثير والإستجابة وهو عباره عن استعداد نفسي أو تهيئ عقلي عصبي متعلم للإستجابة الموجبه أو السالبه نحو أشخاص أو أشياء أو موضوعات أو مواقف أو رموز في البيئه التي تستثير هذه الإستجابة (حسن عماشه ، 2010، ص 13 14 15 16) كان هاربرت H Spencer الانجليزي من أسبق علماء النفس إلى استخدام اصطلاح الإتجاه attitude اذ قال فيه ان وصولنا إلى أحكام صحيحة في مسائل مثيره لكثير من الجدل يعتمد إلى حد كبير على اتجاهنا الذهني ونحن نصغي إلى هذا الجدل أو نشارك فيه بعد ذلك استعمل هذا الاصطلاح بمعاني مختلفه قليلا أو كثيرا عن هذا المعنى وقد اعتمد العديد من علماء النفس التجريبيين اواخر القرن التاسع عشر (زرردوم، 2019، ص75).

## 2. مراحل تكوين الإتجاه: ويمر الإتجاه اثناء تكونه بالمراحل الاتيه(عبد اللطيف وحيد ، 2001، ص46)

- المرحلة الإدراكية المعرفية : وفيها يدرك الفرد مثيرات البيئه ويتصرف بموجبها فيكتسب خبرات ومعلومات تكون بمثابة اطار معرفي له
- المرحلة التقويمية: وفيها يتفاعل الفرد مع المثيرات على وقف الاطار المعرفي الذي كونه عنه فضلا عن الكثير من احساسه ومشاعره التي تتصل بها
- المرحلة التقديرية : وفيها يصدر القرار الخاص بنوعيه علاقته بهذه المثيرات وعناصرها فاذا كان القرار موجبا فان الفرد كون إتجاهها سالباً نحو الموضوع

### 3. وظائف الاتجاهات:

بما أن الاتجاهات مكون رئيس للشخصية الإنسانية فهي تقوم بوظائف كثيرة منها ما تذكر المخزومي (١٩٩٥) أن كاتز (١٩٦٠) حدد أربع وظائف للاتجاهات لخصها كما يلي (سعد جويد كاظم الجبوري وآخرون, ص 6) الوظيفة الأدائية أو الكيفية أو النفعية: يندفع الأفراد إلى تحقيق المنفعة الشخصية والاستفادة من البيئة المحيطة بهم ويعتبر البعض المدرسة السلوكية التي اعتمدت على التعزيز والإثابة نموذجاً لهذا الإتجاه ويكون للفرد فيه إتجاهاً ايجابياً ويندفع بتكرار المواقف التي تؤدي به إلى التعزيز والإثابة أما المواقف التي تؤدي إلى العقاب فيكون إتجاهاً سلبياً نحوها ويتعد عنها فيما بعد .

الوظيفة المعرفية (**knowledge function**): تتكون لدى الفرد عن طريق الإتجاهات الرغبة لتحسين الإدراك والمعتقدات لقد أكدت هذه الفكرة المدرسة الجشتالتية و يذكر (كاتز) أن تغيير الإتجاهات يتطلب أسلوباً يتجانس مع نوع الوظيفة التي يؤديها الإتجاه .

وظيفة التعبير عن القيم (**value-expressive function**) : يسعى الفرد في التعبير عن قيمه الاجتماعية بالإتجاهات المختلفة التي يحملها يكون الفرد صريحاً في هذه الحالة في التعبير عن التزاماته وتأكيد الصفات الايجابية التي تخصه .

وظيفة الدفاع عن أانا (**ego-defensive function**) : تعتبر عملية الإنكار عملية لاشعورية يلجأ إليها الفرد لغرض التهرب من المواقف التي تكون مؤذية له ويكون سبب اللجوء إلى مثل هذا السلوك لمحافظة الفرد على احترامه لنفسه.

### 4. أنواع الاتجاهات

تعددت تقسيمات الاتجاهات و أنواعها باختلاف الزاوية التي ينظر منها علم النفس الاجتماعي للاتجاه كما يلي (سهام ابراهيم كامل محمد , ص ص 12 - 13)

إتجاهات جماعية أو فردية: والإتجاهات الجماعية هي تلك الإتجاهات المشتركة بين عديد من الناس كإعجاب الناس بزعيم سياسي أو بطل ديني، أما الإتجاهات الفردية فهي تلك الإتجاهات التي تميز فرداً عن آخر كإعجاب الفرد بشخصية معينة أو بفتة معينة من الناس . .

إتجاهات علنية وسرية: الإتجاه العلني هو الإتجاه الذي يتحدث فيه الفرد أمام الناس ، أما الإتجاه السري فهو اتجاه يجد الفرد حرجًا في إظهاره، ويحاول إخفائه والاحتفاظ به لنفسه بل قد ينكره أحيانا إذا سئل عنه.

إتجاهات قوية وضعيفة: فالإتجاهات القوية هي التي تسيطر على جانب كبير من حياة الإنسان ، وتجعله يسلك في بعض المواقف سلوكا جادًا مثل الإتجاه نحو الدين، أما من يقف من الإتجاه موفقا ضعيفا لا يستطيع مقاومته ولا احتمالها فإنه يفعل ذلك لأنه لا يشعر بشدة الإتجاه

إتجاهات موجبة وسالبة: الإتجاهات الموجبة هي التي تنحو بالفرد نحو شيء معين كالفن مثلا ، أما الإتجاهات السالبة فهي التي تنحو بالفرد بعيدا نحو شيء آخر كالإدمان مثلا

إتجاهات عامة وخاصة: والإتجاه العام هو الإتجاه الذي يكون معمما Generalized نحو موضوعات متعددة ، ويكون أكثر ثباتا واستقرارا من الإتجاه الخاص فالإتجاه الخاص هو الإتجاه الذي يكون محدوداً نحو موضوع نوعي محدد.

وهناك نوعان آخران من الإتجاهات هما :

- إتجاهات معرفية أي يحكمها البناء المعرفي.

- إتجاهات أخرى يحكمها الشعور

والإتجاهات المعرفية تقوم على معلومات أكثر موضوعية من تلك التي تقوم على المشاعر والأحاسيس المرتبطة بشيء أو (بقضية ما.)

## 5. خصائص الإتجاهات

تتلخص اهم خصائص الإتجاهات في :الإتجاهات مكتسبه ومتعمى ومتعلمة وليست وراثيه الإتجاهات تتكون وترتبط بمثيرات ومواقف اجتماعيه ويشترك عدد من الافراد فيها أو الجماعات فيها الإتجاهات لا تتكون من فراغ ولكنها دائما علاقة بين فرد وموضوع من موضوع البيئة الإتجاهات تتعدد وتختلف حسب المثيرات التي ترتبط بها الإتجاهات لها خصائص انفعاليه الإتجاهات توضح وجود علاقة بين الفرد وموضوع الإتجاه قد يكون محدودا أو عاما معمما الإتجاه يقع دائما بين طرفين متقابلين احدهما موجب والآخر سالب هما تاييد المطلق والمعارضه المطلقة الإتجاه تغلب عليه الذاتيه اكثر من الموضوعية من حيث محتواه الإتجاهات تتفاوت في وضوحها وجلالتها فمنها ما هو واضح ومنها ما هو غامض الإتجاهات لها صفه الثبات والاستمرار النسبي ولكن من الممكن تعديلها وتغييرها تحت ظروف معينة الإتجاه قد يكون

قويا ويظل قويا على مر الزمن ويقاوم التعديل والتغيير وقد يكون ضعيفا يمكن تعديله وتغييره (حجازي ابراهيم، 2017، ص ص 52، 51).

## 6. مكونات الإتجاه :

نقول أن الإتجاه النفسي يتكون من أربعة عناصر أساسية تتفاعل مع بعضها البعض لتعطي الشكل العام للإتجاه النفسي ، ونحن نفترض وجود هذه العناصر من أجل توضيح مكونات الإتجاه وخاصة عند محاولة قياسه وتقديره كما أن — هذه العناصر — توضح أيضا الفرق بين الإتجاه النفسي وبين متغيرات أخرى مثل العقدة والرأي وما إلى ذلك وسوف نشير إلى هذه المكونات فيما يلي: (بوساحة، 2006، ص ص 19 - 20).

✓ أولا/ المكون المعرفي : وهو عبارة عن مجموعة من المعلومات والخبرات والمعارف التي تتصل بموضوع الإتجاه والتي انتقلت إلى الفرد عن طريق التلقين أو عن طريق الممارسة المباشرة، بالإضافة إلى أن المعتقدات يعتنقها الفرد حول موضوع معين ، وتتضمن هذه المعتقدات أساسا بعض الأحكام المتعلقة بالمثلير " 5 " وعلى هذا فإن قنوات التواصل الثقافية والحضارية تكون مصدرا رئيسا في تحديد هذا المكون المعرفي بجانب مصدر هام آخر هو مؤسسات التربية والتنشئة التي يتعرض من خلالها الفرد للخبرات المباشرة ، مثل المعلومات التي يتلقاها الفرد عن خصائص شعب من الشعوب.

✓ ثانيا/ المكون الانفعالي : ويتمثل هذا الجانب في الشعور أو الاستجابة الانفعالية التي يتخذها الفرد إزاء مثلير معين ، وهذه الاستجابة العاطفية قد تكون إيجابية وقد تكون سلبية " 6 " والمكون الانفعالي للإتجاه النفسي هو الصفة المميزة التي تفرق بينه وبين الرأي إذ إن شحنة الانفعال المصاحبة للإتجاه هي ذلك اللون الذي بناء على عمقه ودرجة كثافته يتميز الإتجاه القوي عن الإتجاه الضعيف كما يتميز الإتجاه عموما عن المفاهيم الأخرى مثل الرأي والعقيدة والميل والاهتمام.

✓ ثالثا/ المكون السلوكي : وهو عبارة عن مجموعة التغيرات و الإستجابات الواضحة التي يقدمها الفرد في موقف ما بعد إدراكه ومعرفته وانفعاله في هذا الموقف إذ عندما تتكامل جوانب الإدراك.

✓ رابعا/ المكون الإدراكي : و هو عبارة عن مجموعة المثيرات التي تساعد الفرد على إدراك الموقف الاجتماعي و معنى آخر الصيغة الإدراكية التي يحدث الفرد رد فعله في هذا الموقف أو ذاك وقد يكون الإدراك حسيا عندما تتكون الإتجاهات نحو الماديات أو ما هو ملموس وقد يكون الإدراك إجتماعيا — و هي الصيغة الغالبة — عندما تتكون الإتجاهات نحو المثيرات الاجتماعية و الأمور المعنوية الأخرى (مثل إدراك الفرد الآخر في موقف

صداقة أو غير ذلك ) و ذلك وبناء على مفاهيم الإدراك الأجد تتداخل مجموعة كبيرة من التغيرات في هذا المكون الإدراكي مثل صورة الذات و مفهوم الفرد عن الآخرين و أبعاد التشابه و التطابق و التمييز و يمر تكوين الإتجاهات بثلاث مراحل أساسية:

- المرحلة الإدراكية أو المعرفية : يكون الإتجاه في هذه المرحلة ظاهرة إدراكية أو معرفية بتعرف الفرد بصورة مباشرة على بعض عناصر البيئة الطبيعية و الاجتماعية و هكذا يتبلور الإتجاه في نشأته حول أشياء مادية.
- مرحلة نمو الإتجاه نحو شيء معين (المرحلة التقييمية): بمعنى نشوء الإتجاه يستبد إلى خليط من المنطق الموضوعي والمشاعر والإحساس الذاتية (كميل الإنسان إلى تناول أصناف معينة من الطعام).
- مرحلة الثبوت والاستقرار (المرحلة التقريرية) : إن ثبوت الميل على اختلاف أنواعه ودرجاته يستقر ويثبت على شيء ما عندما يتطور إلى اتجاه نفسي "7" فالثبوت هو المرحلة الأخيرة في تكوين الإتجاه أي مرحلة التقرير أو إصدار الحكم بالنسبة لعلاقة الفرد مع عنصر من عناصر البيئة فإذا كان موجبا كان الإتجاه كذلك موجبا والعكس صحيح.

## 7. نظريات الإتجاهات

### 1.7 نظرية التنافر المعرفي :

وهي النظرية التي وضعها (ليون فستنجر 1957) ومؤداها أن ما يدفع المرء إلى تعديل أو تغيير اتجاهه هو وجود حالة من التنافر المعرفي، أي اعتناق الفرد لفكرتين (أو اتجاهين) لا يمكن الجمع بينهما من الناحية النفسية، أي أحما على طرفي نقيض ويؤدي هذا التنافر إلى ضيق نفسي يخلق توترا لدى الفرد يدفعه إلى محاولة التقليل منه أو القضاء عليه، وهي فكرة منقولة عن نظرية دوافع السلوك التي تفترض أن حالة الجوع مثلا تخلق توتراً بالمرء إلى السعي للحصول على الطعام، ولكن وجه الاختلاف أن القوة المحركة في حالة التنافر المعرفي دافع نفسي بينما هي دافع فسيولوجي في الحالة الأولى.

### 2.7 نظرية الإيحاء اللاشعوري :

وتقوم هذه النظرية على فكرة النشاط اللاشعوري عند الفرد وإمكانية استخدام هذا النشاط في تعديل الإتجاه وخاصة من حيث المكون الانفعالي، وما يحدث في هذه النظرية هو توجيه مجموعة من المثيرات (الهامشية) أي التي تدور

من بعيد حول هدف التعديل المطلوب . وتتصف هذه المثبرات بإحداث درجة عالية من الانفعال عند الفرد ومن ثم يحدث تعديل في المكون الانفعالي للفرد بالدرجة الأولى و يلي ذلك إحداث التعديل المطلوب في الإتجاه النفسي للفرد .

### 3.7 نظرية القهر السلوكي :

وتقوم هذه النظرية على فكرة قهر سلوك الفرد وتعديله قسرا، بمعنى أن يتم التعديل أولا في المكون السلوكي للإتجاه، وبالتالي يتم التعديل في الإتجاه ذاته. وقد استخدمت هذه النظرية أو بمعنى أصح كانت نتاج الممارسات اللإنسانية في معسكرات الاعتقال ومعسكرات أسرى الحرب.(بوعمر، 2013، ص ص 58-59).

### 4.7 نظرية الإتجاهات النفسية والاجتماعية نظرية كانتريل الإدراكية :

يذهب "كانتريل" في اعتقاده حول مفهوم الإتجاهات أن الإدراك سلوك يهدف إلى غرض ينطوي تحت لواء الهدف العام للفرد فيدرك الأحداث والأشياء التي ترتبط ارتباطا قويا بماضيه وأغراضه الراهنة ويتم بمداخل البيئة فيفهم عنها رموزها التي ترشده إلى حل مسائله المختلفة، وبذلك تتأثر إتجاهات الفرد بإدراكه وكذا إدراك الآخرين، وبعامل التكرار يزداد الإتجاه ثبوتا واستقرارا، حيث يميل الفرد إلى تقليد الآخرين في إتجاهات هم الناجحة التي تعكس تصوره استقراءً مناسباً للموقف، وتتغير الإتجاهات تبعا لتغير أهدافه فتنشأ الإتجاهات حينما تعجز القديمة عن تحقيق أهداف الفرد والجماعة.

### 5.7 نظرية التعلم :

إن الافتراض الأساسي لهذه النظريات هو أن الإتجاهات النفسية الاجتماعية متعلمة بنفس الطريقة التي يتم بها تعلم العادات، وصور السلوك الأخرى، ومن ثم فإن المبادئ والقوانين تنطبق على تعلم أي شيء، تحدد أيضا كيفية اكتساب وتكوين الإتجاهات . فالفرد يستطيع أن يكتسب المعلومات، والمشاعر بواسطة عمليات الترابط أو الافتزان بين موضوع ما، وبين الشحنة الوجدانية المصاحبة، فمثلا عندما يسمع الأبناء من الوالدين والمدرس، والتلفزيون كلمة "متعصب" بنغمة غير محببة، فإنهم يربطون بين هذه الكلمة وبين المشاعر السلبية المصاحبة لها، والعكس عندما يسمعون أو يتعرضون لأشياء ايجابية أو محببة، ومعنى هذا أن المحدد الرئيسي في تكوين الإتجاهات هو تلك الترابطات التي يعايشها الفرد موضوع الإتجاه . كما أن نظريات التعلم تؤكد أن الترابط، والتدعيم والتقليد، هي الآليات أو المحددات الرئيسية في اكتساب وتعلم الإتجاهات ، وإن الآخرين هم مصدر هذا التعلم، وأن الإتجاه النفسي الاجتماعي للفرد في صورته المتكاملة يتضمن كل الترابطات والمعلومات التي تراكمت عبر كل ما تعرض له من خبرات سابقة.

### 6.7 نظرية الباعث :

يرى مؤيدو هذه النظرية أن الشخص يتبنى الإتجاه الذي يريده ويعطيه أكبر قدر من الاهتمام، فهناك حساب للتكاليف Costs والفوائد Benefits لأي قضية من القضايا، ويسعى الفرد لأن يتبنى القضية التي تحقق له أكبر قدر من المكاسب، ومن ابرز معالم النظرية الباعث هذه منحنى (التوقع - القيمة) الذي قال به ادواردز الذي يشير فيه إلى ان الأشخاص يتبنون المواقف والإتجاهات التي تؤدي إلى توقع أكبر لاحتمالات الاثار الطيبة ، ويرفضون المواقف والإتجاهات التي يمكن ان تؤدي إلى الاثار السلبية غير المرغوبه .اذن تؤكد نظرية الباعث ان الافراد يسعون دائما نحو الكسب، وبالتالي تبني الإتجاهات التي تحقق الاشباع أو الرضى ، ويتأكد ذلك أكثر عندما يحدث صراع بين الاهداف، حيث يتبنون المواقف التي يتوقعون فيها الكسب أو الفائدة، ومن ثم تؤكد نظريه الدوري الايجابي والفعال لافراد في اكتساب وتكوين إتجاهات هم فهم مستقلون وصناع القرار إلى حد كبير. وهي تختلف في ذلك عن نظريات التعلم الذي ترى ان افراد فيما يتصل باكتساب أو تكون الإتجاهات يتاثرون بالقوى البيئية الخارجيه بدرجة كبيره.

### 7.7 النظريات المعرفية:

وتشمل عددا من النظريات المتشابهه إلى حد ما في بعض الجوانب والمختلفه في بعضها الاخر ولكن المنطق الاساسي الذي يقف وراءها واحد فجميعها تفترض ان الافراد يسعون للبحث عن الإتساق بين معارفهم فالشخص الذي يوجد لديه العديد من المعتقدات والقيم الغير المتسقه مع بعضها البعض يجاهد في سبيل جعلها متسقه ومترابطه فيما بينها ومحاوله الفرد الاستمرار أو إعادة الإتساق تعتبر دافعا اوليا .ما تقدم العرض لبعض الاطر النظرية التي تحاول تفسير اكتساب وتكون الإتجاهات النفسية الإجتماعية ويبقى ان تؤكد هذه النظريات لا تتناقض مع بعضها البعض بالضرورة بل انها تتكامل معا في تقديم ما يشبه التفسير المنظم والشامل إلى حد ما لتكون إتجاهات النفسية والإجتماعية مع اختلاف كل منها بطبيعة الحال من زاوية النظر الطبيعة العوامل والمحددات التي تسهم في ذلك ( نفس المرجع , 2013, ص ص 59 – 60).

## 8. أهمية الإتجاهات

تحتل دراسة الإتجاهات مكانا بارزا في الكثير من الدراسات النفسية وفي كثير من المجالات التطبيقية وغيرها من مختلف ميادين الحياة، ذلك أن جوهر العمل في هذه المجالات يتمثل في دعم الإتجاهات الميسرة لتحقيق أهداف العمل فيها ، وإضعاف الإتجاهات المعوقة ، بل إن العلاج النفسي في أحد معانيه هو محاولة لتغيير إتجاهات الفرد نحو ذاته أو نحو الآخرين أو نحو عالمه أن تراكم الإتجاهات في ذهن المرء وزيادة اعتماده عليها، تحد من حريته في التصرف وتصبح أنماطاً سلوكية روتينية متكررة ، ويسهل التنبؤ بها، ومن ناحية أخرى فهي تجعل الانتظام في السلوك والاستقرار في أساليب التصرف أمراً ممكناً وميسراً للحياة الاجتماعية .ومن هذا كانت دراسة الإتجاهات عنصراً أساسياً في تفسير السلوك الحالي والتنبؤ بالسلوك المستقبلي للفرد والجماعة أيضا. صالح محمد أبو جادو ، 1998: 217 (تمثل الإتجاهات العوامل المؤثرة في مشاعر الفرد الوجدانية واستعداداته ، حيث يقوم بتوجيه سلوكه على نحو معين في البيئة التي يعيش فيها، والقصد بالمشاعر الوجدانية ما يتصل بأحاسيس الفرد وما يصاحب ذلك من سلوك). (سهام ابراهيم كامل محمد ، ص 8)

## الفصل الثالث: الاطار المنهجي للدراسة

تمهيد

1. المنهج المعتمد

2. مجالات الدراسة

3. العينة

4. الخصائص السيكومترية

5. الأساليب الاحصائية

6. أدوات المستخدمة

## تمهيد

المرحلة الميدانية لها اهمية في البحوث الانسانية والاجتماعية وقيمة البحوث لا تتمثل في جمع المعلومات النظرية وانما الاهمية الحقيقية لهذه البحوث تتمثل في دراسته الجانب الميداني الذي يمكن الباحث من جمع المعلومات في المجتمع المراد دراسته والنزول للميدان ولذلك في المرحلة الميدانية من اهم مراحل البحث العلمي في الباحث يتقرب من عينته وتكون له بصمات واقعية فيها فانتهجنا المنهج الوصفي لوصف الظاهرة وقمنا بتوزيع إستبيان بهدف جمع المعلومات واستعنى ببعض الأساليب الاحصائية المناسبة للدراسة للخروج بنتائج نهائية

## 1\_ المنهج المعتمد :

هو تلك القواعد والاسس التي يتبعها الباحث في الدراسة واعتمدنا في دراستنا على المنهج الوصفي لكونه الطريقة الانسب لوصف الظاهرة وتصورها كم من وكيف من خلال جمع المعلومات مباشرة عن الظاهرة ثم تصنيفها وتحليلها ودراستها حيث قمنا بتوزيعه إستبيان يضم مجموعة من الاسئلة على عينة من طلبة يدرسون بجامعة محمد بوضياف بقسم علم النفس ثم قمنا بتحليل تلك الاجابات ودراستها واستخلاص نتائجها ويمكن تعريف المنهج الوصفي بانه وصف الموضوع المراد دراسته من خلال منهجية علمية صحيحة وتصوير النتائج التي يتم التوصل اليها إلى اشكال رقميه معبره يمكن تفسيرها.

## 2\_ مجالات الدراسة :

- المجال المكاني: جامعة محمد بوضياف بالمسيلة هو المكان الذي تمت فيه دراستنا وتوزيع الإستبيان ات.
- المجال الزمني: تمت الدراسة خلال السنة الجامعية 2022 2023 في شهر مارس 2023 تم توزيع إستبيان على طلبة السنة الثالثة ليسانس بقسم علم النفس على ثلاث تخصصات علم النفس العيادي ارشاد وتوجيه علم النفس تنظيم وعمل.
- المجال البشري: عينة الدراسة هي طلبة السنة الثالثة ليسانس بقسم علم النفس جامعة المسيلة على مستوى ثلاث تخصصات علم النفس العيادي ارشاد وتوجيه علم النفس تنظيم وعمل من ذكور واناث.

## 3\_ مجتمع وعينة الدراسة :

العينة العشوائية الطبقية النسبية فالعينة الطبقية يتم تقسيم مجتمع الدراسة الاصيلي إلى طبقات أو فئات معينة وفقه معيار معين ويعتبر ذلك المعيار من عناصر أو متغيرات الدراسة الهامه وبعد ذلك يتم اختيار عينة من كل فئه أو طبقه بشكل عشوائي تتناسب مع حجم تلك الفئه في مجتمع الدراسة الاصيلي (عبيدات وآخرون، 1999، ص 91)

وعلى هذا الاساس كانت عينة دراستنا بعد استثناء العينة الاستطلاعية المقدرة ب 30 من المجتمع الاصيلي المقدر ب 422 حيث اصبح الحجم الكلي للمجتمع هو 392 طالب وطالبة حيث تم الاعتماد على الطريقه العشوائية في تحديد عينة الدراسة الاساسيه التي تم اختيارها بطريقه بسيطه وفق مستوى الثقه 5% من مجتمع الدراسة الاصيلي بعد استثناء العينة الاستطلاعيه حيث اصبح المجتمع يتكون من 392 حيث بلغ حجم العينة الاساسيه 174 طالب وطالبة وذلك بالاعتماد على موقعه حساب حجم العينه (sampler size calculator) وبعد تحديد حجم العينة تم اعتماد العينة العشوائية الطبقية النسبيه.

تكون مجتمع الدراسة من 422 طالب وطالبة، أما عينة الدراسة فتضمنت ما يلي:

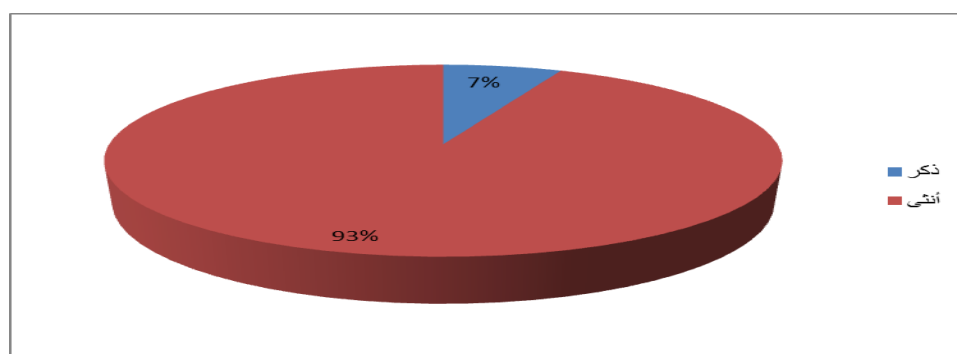
**1.3 عينة الدراسة الإستطلاعية :** للتأكد من الخصائص السيكومترية لأداة الدراسة، تم تطبيق (إستبيان إتجاهات الطلبة نحو الدراسة في طور الماستر) على عينة إستطلاعية عشوائية قوامها (30) طالبا من مجتمع الدراسة الأصلي والمتمثل في (422)، تمثلت خصائص العينة الاستطلاعية في ما يلي:

### 1-الجنس:

الجدول رقم (01) يوضح توزيع أفراد عينة الدراسة حسب متغير الجنس

الجنس	التكرارات	النسبة المئوية%
ذكر	2	6,7
أنثى	28	93,3
المجموع	30	100%

من خلال الجدول أعلاه وبالنظر إلى تكرارات أفراد عينة الدراسة والبالغ حجمهم إجمالا (30) فردا، نلاحظ أن الذكور قد قدر بـ (2) بنسبة 6,7%، أما حجم الاناث فقد قدر بـ (28) بنسبة 93,3%، كما هو موضح في الشكل التالي:



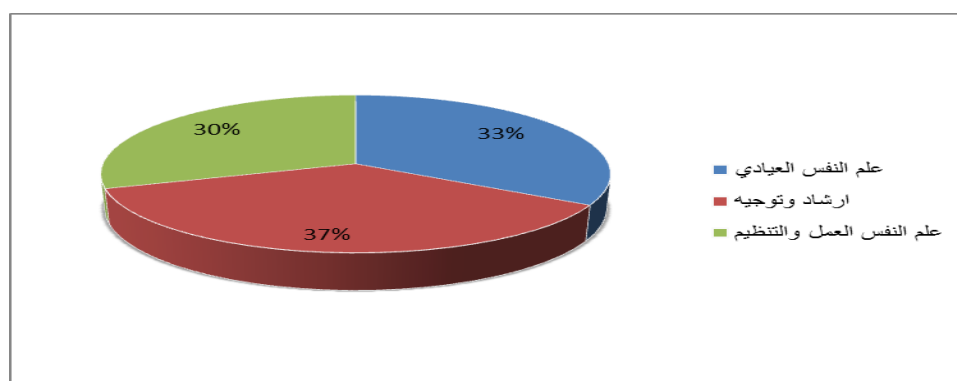
الشكل رقم ( 01 ) يوضح توزيع أفراد عينة الدراسة حسب متغير الجنس

2-التخصص:

الجدول رقم ( 02 ) يوضح توزيع أفراد عينة الدراسة حسب متغير التخصص

النسبة المئوية%	التكرارات	التخصص
33,3%	10	علم النفس العيادي
36,7%	11	ارشاد وتوجيه
30,0%	9	علم النفس العمل والتنظيم
100%	30	المجموع

من خلال الجدول أعلاه وبالنظر إلى تكرارات أفراد عينة الدراسة والبالغ حجمهم إجمالاً (30) فرداً، نلاحظ أن ذوي تخصص (علم النفس العيادي) قد قدر بـ (10) بنسبة 33,3%، أما حجم تخصص (الارشاد والتوجيه) فقد قدر بـ (11) بنسبة 36,7%، في حين قدر حجم ذوي تخصص (علم النفس العمل والتنظيم) بـ (09) بنسبة 30%، كما هو موضح في الشكل التالي:



الشكل رقم ( 02 ) يوضح توزيع أفراد عينة الدراسة حسب متغير التخصص

2.3 عينة الدراسة الأساسية :

تم اختيار عينة عشوائية. طبقية نسبية وذلك بعد استثناء العينة الإستطلاعية والمقدرة ب (30) من المجتمع الأصلي المقدر ب 422 حيث أصبح الحجم الكلي للمجتمع هو 392 طالب وطالبة. حيث تم الاعتماد على الطريقة العشوائية في تحديد عينة الدراسة الأساسية التي تم اختيارها بطريقة بسيطة وفق مستوى ثقة 05% من مجتمع الدراسة الأصلي بعد استثناء العينة الإستطلاعية حيث أصبح المجتمع يتكون من (392) حيث بلغ حجم العينة الأساسية (174) طالب وطالبة. وذلك بالاعتماد على موقع حساب حجم العينة (**Sampler Size Calculator**) <https://www.surveysystem.com/sscalc.htm> وبعد تحديد حجم العينة تم اعتماد العينة العشوائية الطباقية النسبية.

3.3 خطوات اختيار العينة:

01- تحديد حجم المجتمع: قدر ب 422 . وفيما يلي وصف لخصائص المجتمع من حيث التخصص

الجدول رقم (03) يوضح توزيع أفراد مجتمع الدراسة حسب متغير التخصص

التكرارات	التخصص
309	علم النفس العيادي
74	ارشاد وتوجيه
39	علم النفس العمل والتنظيم
422	المجموع الكلي

حيث تم تقدير حجم العينة في كل طبقة: عن طريق قسمة حجم العينة في كل طبقة على حجم المجتمع

الكلي ضرب 100 كما هو موضح في الجدول التالي:

حجم العينة في كل طبقة	حجم العينة في كل طبقة بعد استثناء العينة الإستطلاعية	التخصص
148	299	علم النفس العيادي
31	63	ارشاد وتوجيه

15	30	علم النفس العمل والتنظيم
174	392	المجموع الكلي

وبعد توزيع الإستبيان تم تجميع (174) إستمارة قابلة للتحليل الاحصائي وفيما يلي وصف لخصائص العينة

الأساسية :

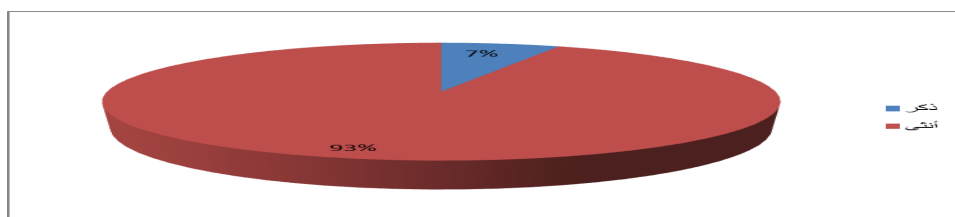
1-الجنس:

الجدول رقم (04) يوضح توزيع أفراد عينة الدراسة حسب متغير الجنس

النسبة المئوية%	التكرارات	الجنس
10,9	19	ذكر
89,1	155	أنثى
100%	174	المجموع

من خلال الجدول أعلاه وبالنظر إلى تكرارات أفراد عينة الدراسة والبالغ حجمهم إجمالاً (174) فرداً، نلاحظ أن الذكور قد قدر بـ (19) بنسبة 10,9%، أما حجم الاناث فقد قدر بـ (155) بنسبة 89,1%، كما هو موضح

في الشكل التالي:



الشكل رقم (03) يوضح توزيع أفراد عينة الدراسة حسب متغير الجنس

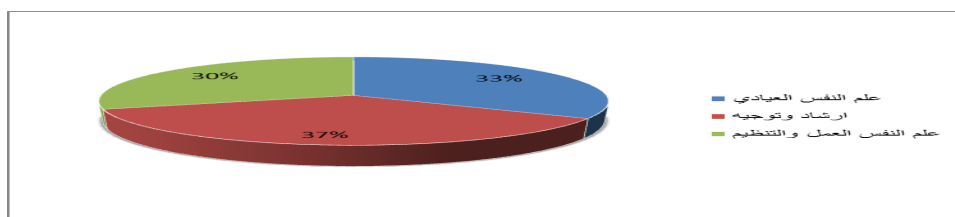
2-التخصص:

الجدول رقم (05) يوضح توزيع أفراد عينة الدراسة حسب متغير التخصص

النسبة المئوية%	التكرارات	التخصص
78,2	136	علم النفس العيادي
15,5	27	ارشاد وتوجيه

6,3	11	علم النفس العمل والتنظيم
%100	174	المجموع

من خلال الجدول أعلاه وبالنظر إلى تكرارات أفراد عينة الدراسة والبالغ حجمهم إجمالاً (174) فرداً، فداً، فداً، نلاحظ أن ذوي تخصص (علم النفس العيادي) قد قدر بـ (136) بنسبة 78,2%، أما حجم تخصص (الارشاد والتوجيه) فقد قدر بـ (27) بنسبة 15,5%، في حين قدر حجم ذوي تخصص (علم النفس العمل والتنظيم) بـ (11) بنسبة 6,3%، كما هو موضح في الشكل التالي:



الشكل رقم (04) يوضح توزيع أفراد عينة الدراسة حسب متغير التخصص

#### 4\_ الخصائص السيكومترية الإستبتيان إتجاهات طلبة نحو الدراسة في طور الماستر:

1.4 الصدق: تم حساب صدق الإستبتيان عن طريق حساب الإتساق الداخلي من خلال حساب معامل ارتباط عبارات الإستبتيان مع الدرجة الكلية للمقياس:

الجدول رقم (06) مصفوفة ارتباطات عبارات إستبتيان إتجاهات الطلبة نحو الدراسة في طور الماستر مع الدرجة الكلية للإستبتيان .

الدرجة الكلية	الدرجة الكلية	الدرجة الكلية	الدرجة الكلية	الدرجة الكلية	الدرجة الكلية
معامل الارتباط	معامل الارتباط	معامل الارتباط	معامل الارتباط	معامل الارتباط	معامل الارتباط
0,734**	0,677**	0,584**	0,731**	0,640**	0,768**
ع	ع	ع	ع	ع	ع
1	17	9	1	2	1
مستوى الدلالة	مستوى الدلالة	مستوى الدلالة	مستوى الدلالة	مستوى الدلالة	مستوى الدلالة
0,000	0,000	0,001	0,000	0,000	0,000
ع	ع	ع	ع	ع	ع
حجم العينة	حجم العينة	حجم العينة	حجم العينة	حجم العينة	حجم العينة
30	30	30	30	30	30
معامل الارتباط	معامل الارتباط	معامل الارتباط	معامل الارتباط	معامل الارتباط	معامل الارتباط
0,660**	0,650**	0,781**	0,727**	0,660**	0,727**
ع	ع	ع	ع	ع	ع

0,000	مستوى الدلالة	27	0,000	مستوى الدلالة	19	0,000	مستوى الدلالة	1 1	0,000	مستوى الدلالة	3
30	حجم العينة		30	حجم العينة		30	حجم العينة		30	حجم العينة	
0,630**	معامل الارتباط	ع 28	0,650**	معامل الارتباط	ع 20	,541** 0	معامل الارتباط	ع 1 2	0,761**	معامل الارتباط	ع 4
0,000	مستوى الدلالة		0,000	مستوى الدلالة		0,002	مستوى الدلالة		0,000	مستوى الدلالة	
30	حجم العينة		30	حجم العينة		30	حجم العينة		30	حجم العينة	
0,812**	معامل الارتباط	ع 29	0,799**	معامل الارتباط	ع 21	,540** 0	معامل الارتباط	ع 1 3	0,676**	معامل الارتباط	ع 5
0,000	مستوى الدلالة		0,000	مستوى الدلالة		0,002	مستوى الدلالة		0,000	مستوى الدلالة	
30	حجم العينة		30	حجم العينة		30	حجم العينة		30	حجم العينة	
0,652**	معامل الارتباط	ع 30	0,709**	معامل الارتباط	ع 22	,592** 0	معامل الارتباط	ع 1 4	0,722**	معامل الارتباط	ع 6
0,000	مستوى الدلالة		0,000	مستوى الدلالة		0,001	مستوى الدلالة		0,000	مستوى الدلالة	
30	حجم العينة		30	حجم العينة		30	حجم العينة		30	حجم العينة	
0,712**	معامل الارتباط	ع 31	0,634**	معامل الارتباط	ع 23	,722** 0	معامل الارتباط	ع 1 5	0,566**	معامل الارتباط	ع 7
0,000	مستوى الدلالة		0,000	مستوى الدلالة		0,000	مستوى الدلالة		0,001	مستوى الدلالة	
30	حجم العينة		30	حجم العينة		30	حجم العينة		30	حجم العينة	
0,734**	معامل الارتباط	ع 32	0,669**	معامل الارتباط	ع 24	,678** 0	معامل الارتباط	ع 1 6	0,821**	معامل الارتباط	ع 8
0,000	مستوى الدلالة		0,000	مستوى الدلالة		0,000	مستوى الدلالة		0,000	مستوى الدلالة	
30	حجم العينة		30	حجم العينة		30	حجم العينة		30	حجم العينة	

تم حساب صدق الإستبيان عن طريق حساب الإتساق الداخلي بطريقه حساب معامل ارتباط عبارات الإستبيان مع الدرجة الكلية للمقياس وحسب مصفوفه ارتباطات عبارات إستبيان إتجاهات الطلبة نحو الدراسة في طور الماستر مع الدرجة الكلية للإستبيان فتم حساب معاملات الارتباط لفقرات إستبيان إتجاهات الطلبة نحو الدراسة في طول الماستر والدرجة الكلية للإستبيان جاء الدالة احصائيا عند مستوى الدلالة الفا 0.01 وهذا ما يؤكد مدى التجانس وقوه اتساق الداخلي للإستبيان كمؤشر لصدق التكوين في قياس إتجاهات الطلبة نحو الدراسة في طول الماستر.

2.4 ثبات الإستبيان : تم التأكد من ثبات إستبيان إتجاهات الطلبة نحو الدراسة في طور الماستر من خلال معامل ألفا كرونباخ للتناسق الداخلي حيث تم حساب معامل الثبات ألفا كرونباخ لهذا الإستبيان فتحصلنا على النتيجة التالية:

الجدول رقم (07): يوضح معامل ألفا كرونباخ لإستبيان إتجاهات الطلبة نحو الدراسة في طور الماستر

عدد العبارات	معامل ألفا كرونباخ	الإستبيان
32	0,962	الدرجة الكلية لإستبيان إتجاهات الطلبة نحو الدراسة في طور الماستر

يتضح من الجدول أعلاه أن معامل ألفا كرونباخ إستبيان إتجاهات الطلبة نحو الدراسة في طور الماستر بلغ (0,96) وهذا بمثابة مؤشر دال على ثبات المقياس، وهذا يعني أن إستبيان إتجاهات الطلبة نحو الدراسة في طور الماستر يتمتع بمعامل ثبات قوي مما يجعله صالحا للتطبيق في الدراسة الأساسية .

**الادوات المستخدمة :** تعتبر الاداه وسيله منهجية تمكن الباحث من الالمام وجمع المعلومات حول موضوع دراسته استخدمنا اداه إستبيان لجمع بيانات الدراسة وتم تصميمها وفق عوامل الدراسة المتطرق اليها ووفقا خطوات تصميم إستبيان وتم تحكيمها من طرف سبعة اساتذه وتم الاخذ بعين الاعتبار ملاحظات المحكمين وتعديلاتهم المقترحة فتضمن الإستبيان بعد تحكيمه وتعديله 32 عباره وفق ثلاث بدائل موافق محايد غير موافق وتم توزيعه على طلبة السنة الثالثة ليسانس بقسم علم النفس جامعة محمد بوضياف بالمسيلة في ثلاثة تخصصات علم النفس العيادي ارشاد وتوجيه علم النفس تنظيم وعمل.

**5\_ الأساليب الاحصائية :** قبل الأساليب الاحصائية يتم التحقق من شرط التوزيع الطبيعي للمتغير وبناء على اختبار كولموغوروف سميرونوف واختبار شايبرو ويلك فكل القيم لمتغير إتجاهات طلبة نحو الدراسة في طول الماستر جاءت داله عند مستوى الدلالة الفا 0.05 فمن هذا نقول ان بيانات المتغير لا تتوزع توزيع طبيعي وبالتالي فالأساليب الاحصائية التي تستخدم في معالجة الفرضيات اساليب لا بارامترية عن طريق المتوسط الحسابي والانحراف المعياري اختبار مان وتيني اللابرامتري معامل الارتباط اختبار كروسكال واليز .

**الادوات المستخدمة :** تعتبر الاداه وسيله منهجية تمكن الباحث من الالمام وجمع المعلومات حول موضوع دراسته استخدمنا اداه إستبيان لجمع بيانات الدراسة وتم تصميمها وفق عوامل الدراسة المتطرق اليها ووفقا خطوات تصميم

إستبيان وتم تحكيمها من طرف سبعة اساتذه وتم الاخذ بعين الاعتبار ملاحظات المحكمين وتعديلاتهم المقترحة فتضمن الإستبيان بعد تحكيمه وتعديله 32 عباره وفق ثلاث بدائل موافق محايد غير موافق وتم توزيعه على طلبة السنة الثالثة ليسانس بقسم علم النفس جامعة محمد بوضياف بالمسيلة في ثلاثة تخصصات علم النفس العيادي ارشاد وتوجيه علم النفس تنظيم وعمل.

## الفصل الرابع: نتائج الدراسة

1. عرض نتائج الدراسة
2. مناقشة نتائج الدراسة
3. الاستنتاج العام
4. مقترحات الدراسة

1- عرض نتائج الدراسة

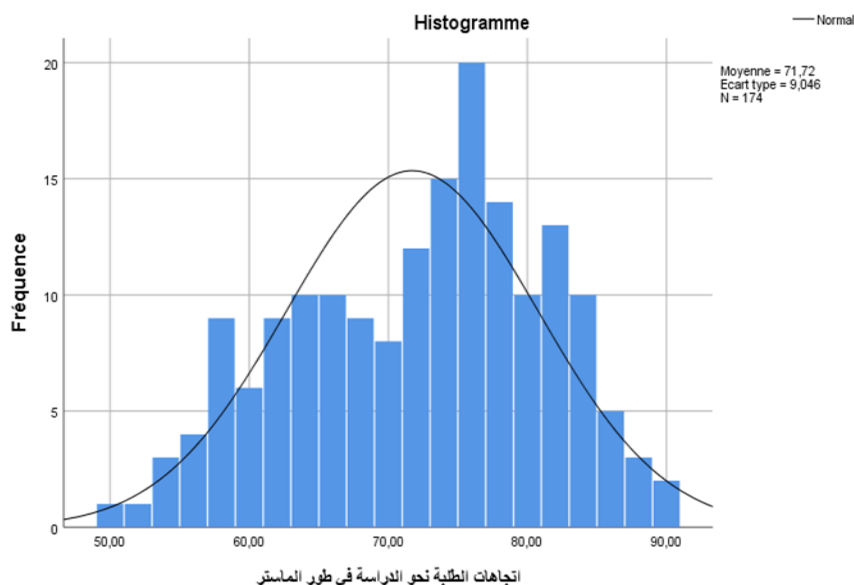
التوزيع الاعتمادي لأفراد العينة

قبل البدء في مرحلة معالجة الفرضيات باستخدام الأساليب الإحصائية المختلفة والملائمة وجب أولاً التحقق من شرط التوزيع الطبيعي بالنسبة للمتغير محل الدراسة الحالية والمتمثل في (إتجاهات الطلبة نحو الدراسة في طور الماستر)، والجدول التالي يوضح ذلك:

جدول رقم (08) يوضح التحقق من شرط التوزيع الطبيعي بالنسبة للمتغير محل الدراسة

القرار	Shapiro-Wilk			Kolmogorov-Smirnov <sup>a</sup>			المتغير
	مستوى الدلالة	درجة الحرية	الاحصاءات	مستوى الدلالة	درجة الحرية	الاحصاءات	
دال	0,004	174	0,975	0,002	174	0,088	إتجاهات الطلبة نحو الدراسة في طور الماستر

من خلال المعطيات المبينة بالجدول أعلاه نلاحظ وبناء على قيم اختبار كولموغوروف سميرنوف واختبار شايبرو ويلك، أن كل القيم بالنسبة للمتغير محل الدراسة الحالية والمتمثل في (إتجاهات الطلبة نحو الدراسة في طور الماستر) جاءت دالة عند مستوى الدلالة ألفا ( $\alpha=0.05$ )، مما يجزنا إلى القول بأن بيانات المتغير لا تتوزع توزيعاً طبيعياً وبالتالي فإن كل الأساليب الإحصائية التي ستستخدم في معالجة فرضيات الدراسة الحالية هي أساليب لا بارامترية. كما هو موضح في الأشكال التالية:



شكل رقم (05) يوضح التوزيع الطبيعي لبيانات متغير اتجاهات الطلبة نحو الدراسة في طور الماستر

02- اختبار الفرضيات:

-الفرضية الأولى: لطلبة السنة الثالثة ليسانس قسم علم النفس اتجاهات سلبية نحو الدراسة في طور الماستر.

أ- بالنسبة لعبارات الإستبيان (اتجاهات الطلبة نحو الدراسة في طور الماستر) تم ترتيب عبارات الإستبيان حسب درجة تشبعها عن طريق استخراج المتوسطات الحسابية والانحرافات المعيارية لإستجابات أفراد عينة الدراسة، فكانت النتائج كما هو مبين في الجدول التالي:

الجدول رقم (09) يوضح طبيعة اتجاهات الطلبة نحو الدراسة في طور الماستر

رقم العبارة	عبارات الإستبيان	المتوسط الحسابي	الانحراف المعياري	المجال (معياري الحكم)	طبيعة الإتجاه
س1	أري أن تخصصات الماستر توفر فرص عمل بعد التخرج.	1,948	0,813	[-1.66 ; 2.33]	محايد
س2	أعتقد ان الدراسة في طور الماستر مفيدة في تكويني الأكاديمي	2,666	0,656	[-2.33 ; 3]	الموافقة
س3	اختياري دراسة الماستر سيشعرن بالرضا	2,212	0,822	[-1.66 ; 2.33]	محايد
س4	التخصصات الموجودة في طور الماستر تلي	2,183	0,768	[-1.66 ; 2.33]	محايد

	[2.33]	28	9	احتياجات المجتمع	
الموافقة	-2.33]	0,684	2,551	أرى أن التخصصات الموجودة في طور الماستر تستحق التقدير والاهتمام من طرف مؤسسات المجتمع	س5
	[3	40	7		
الموافقة	-2.33]	0,738	2,367	أعتقد أن الدراسة في الماستر من شأنها التأثير علي سلوك الفرد.	س6
	[3	93	8		
محايد	-1.66]	0,807	2,172	أتوقع أن الدراسة في طور الماستر تفتح افقا مهنية واعدة	س7
	[2.33	58	4		
محايد	-1.66]	0,813	1,701	أرى أن قرارات وزارة التربية الوطنية المتعلقة بالتوظيف قد أثرت على التسجيل في الماستر.	س8
	[2.33	40	1		
الموافقة	-2.33]	0,667	2,660	أرى أن القرارات وزارة التربية الوطنية قد أثرت على التسجيل في طور الماستر	س9
	[3	12	9		
محايد	-1.66]	0,763	2,017	أتصور أن مواقع التواصل الاجتماعي لها تأثير في تغيير اتجاهي نحو عدم التسجيل للماستر	س10
	[2.33	88	2		
عدم الموافقة	-1]	0,768	1,586	أعتقد أن أغلبية الطلبة يواصلون دراسة الماستر من أجل سد فراغ يومهم	س11
	[1,66	63	2		
الموافقة	-2.33]	0,762	2,367	أعتقد أن الدراسة في طور الماستر من شأنها التأثير على الاداء المهني للفرد	س12
	[3	03	8		
الموافقة	-2.33]	0,741	2,385	أتمنى أن تزداد نسبة طلبة السنة الثالثة ليسانس في طور الماستر	س13
	[3	82	1		
محايد	-1.66]	0,787	1,689	أرى أن شهادة الليسانس مطلوبة أكثر من مستوى الماستر في توفير مناصب الشغل	س14
	[2.33	33	7		
محايد	-1.66]	0,770	1,770	أعتقد أن طور الماستر يمكن الاستفادة منه في التكوين الاكاديمي فقط	س15
	[2.33	87	1		

س16	أريد تكملة الماجستير من أجل رفع من أجل رفع مستواي العلمي فقط	2,310	0,830	-1.66	محايد
		3	21	[2.33]	
س17	اعتقد ان معظم طلبة الذين سجلوا في طور الماجستير هدفهم المشاركة في مسابقه الدكتوراه	2,396	0,751	-2.33	الموافقة
		6	25	[3]	
س18	ارى الطلبة العاملون هم الذين يدرسون بكثرة في طول الماجستير من اجل الترقية اى مناصب أعلى	2,620	0,631	-2.33	الموافقة
		7	38	[3]	
س19	توفر الدراسة في مستوى الماجستير قدره علميه ومهنيه جيده	2,442	0,692	-2.33	الموافقة
		5	34	[3]	
س20	اشعر بالاحراج والحجل عندما اتحدث بانني سوف اواصل دراستي في طور الماجستير	2,569	0,707	-2.33	الموافقة
		0	81	[3]	
س21	ارى بأن التخصصات في طور الماجستير ستفتح لي افاق كثيرة في مجال حياتي المهنيه	2,178	0,837	-1.66	محايد
		2	96	[2.33]	
س22	اعتقد بانني ساكون سعيده بعد اختياري لتخصص الماجستير	2,137	0,821	-1.66	محايد
		9	28	[2.33]	
س23	ارى بأن اختياري لطور الماجستير في التكوين يجعلني مفيده في المجتمع	2,402	0,736	-2.33	الموافقة
		3	49	[3]	
س24	اتصور بان تسجيلي في طور الماجستير سيمكنني من تنمية مهارات حياتي الشخصيه	2,494	0,735	-2.33	الموافقة
		3	14	[3]	
س25	ارى ان اختياري لطور الماجستير سوف يحقق لي نجاحات مستقبلا	2,304	0,785	-1.66	محايد
		6	92	[2.33]	
س26	اعتقد ان مستقبلي المهني بعد التخرج من طور الماجستير سيكون جيدا	2,218	0,774	-1.66	محايد
		4	23	[2.33]	
س27	اعتقد بان طورالماجستير سيكون تأثيره جيدا في تنميه مهاراتي ومعلوماتي	2,603	0,615	-2.33	الموافقة
		4	96	[3]	

س28	اشعر بالسعادة بانني ساختار تخصص في طور الماستر	2,454	0,693	[-2.33]	الموافقة
		0	20	[3]	
س29	اتمنى حضور الطلبة لمحاضرات تخص طور الماستر	1,959	0,849	[-1.66]	محايد
		8	07	[2.33]	
س30	اتابع الندوات واللقاءات المهمة التي تخص طور الماستر	2,080	0,849	[-1.66]	محايد
		5	60	[2.33]	
س31		2,103	0,826	[-1.66]	محايد
		4	36	[2.33]	
س32		2,160	0,824	[-1.66]	محايد
		9	11	[2.33]	
	إتجاهات الطلبة نحو الدراسة في طور الماستر	2,408	0,537	[-2.33]	(الموافقة)
		0	76	[3]	الإتجاه موجب

للتعرف على طبيعة إتجاهات الطلبة نحو الدراسة في طور الماستر - تم معالجة البيانات التي تم الحصول عليها من تطبيق الإستبيان على العينة المؤلفة من (174) وبعد استخراج المتوسط الحسابي والانحراف المعياري لكل عبارة من عبارات هذا الإستبيان (إتجاهات الطلبة نحو الدراسة في طور الماستر) ومقارنته بمعيار الحكم حيث تبين أن متوسطات درجات افراد العينة في الإستبيان تراوحت بين الإتجاه بين (الموافق والمحايد) تبعا لمعيار الحكم المشار اليه في الجدول أعلاه، وبالنسبة للعبارات في اتجاه الموافقة فهي العبارات رقم [02-05-06-09-12-13-17-18-19-20-23-24-27-28]- حيث تراوحت متوسطاتها الحسابية بين [2,6667] في العبارة رقم (02) حيث جاءت في الرتبة الأولى والتي نصت على: " **أعتقد ان الدراسة في طور الماستر مفيدة في تكويني الأكاديمي**" و [2,3678] في العبارة رقم (06) والتي نصت على: " **أعتقد أن الدراسة في الماستر من شأنها التأثير علي سلوك الفرد.**". أما بالنسبة للعبارات في اتجاه المحايد فهي العبارات التي تحمل الأرقام التالية (01-03-04-07-08-10-14-15-16-21-22-25-26-29-30-31-32) حيث تراوحت متوسطاتها الحسابية بين [1,7011] في العبارة رقم (08) والتي نصت على: " **أرى أن قرارات وزارة التربية الوطنية المتعلقة بالتوظيف قد أثرت على**

**التسجيل في الماجستير.** و [2,3103] في العبارة رقم (16) والتي نصت على: " **أريد تكملة الماجستير من أجل رفع من أجل رفع مستواي العلمي فقط.**"

ما عدى العبارة رقم (11) فجاء تقييمها من طرف أفراد العينة في المجال عدم الموافقة [1-1.66] بمتوسط حسابي قدر بـ [1,5862] والتي نصت على: [أعتقد أن أغلبية الطلبة يواصلون دراسة الماجستير من أجل سد فراغ يومهم].

أما بالنسبة للدرجة الكلية للإستبيان [إتجاهات الطلبة نحو الدراسة في طور الماجستير] فقد بلغ المتوسط الحسابي (2,4080) بانحراف معياري قدره (0,53776) وعند اجراء المقارنة بين المتوسط الحسابي المتحقق (المحسوب) مع معيار الحكم نلاحظ أن المتوسط المحسوب ينتمي إلى المجال [من 2,33-3]، أي المجال الموافقة (الإتجاه الموجب). هذا يعني أن لطلبة السنة الثالثة ليسانس قسم علم النفس إتجاهات ايجابية نحو الدراسة في طور الماجستير. وعليه نستنتج عدم تحقق الفرضية البحثية التي نصت على أن لطلبة السنة الثالثة ليسانس قسم علم النفس إتجاهات سلبية نحو الدراسة في طور الماجستير.

**02-الفرضية الثانية:** والتي تنص على أنه: " توجد فروق ذات دلالة إحصائية في إتجاهات طلبة السنة الثالثة ليسانس قسم علم النفس نحو الدراسة في طور الماجستير تعزى لمتغير الجنس. وللتحقق من صحة هذه الفرضية تم الاعتماد على اختبار مان ويتني اللابارامتري لدلالة الفروق في إتجاهات طلبة السنة الثالثة ليسانس قسم علم النفس نحو الدراسة في طور الماجستير من وجهة نظرهم تبعاً لمتغير الجنس، فكانت النتيجة كما هي موضحة في الجدول التالي: الجدول رقم (10) ويوضح إختبار مان ويتني لدلالة الفروق بين إتجاهات طلبة السنة الثالثة ليسانس قسم علم النفس نحو الدراسة في طور الماجستير تبعاً لمتغير الجنس.

القرار	مستوى الدلالة	Mann-Whitney	مجموع الرتب	متوسط الرتب	حجم العينة	الجنس
غير دال عند 0.05	0,345	1277,000	1467,00	77,2	19	ذكر
				1		
			13758,0	88,7	155	أنثى
			0	6		
			////////////////////		174	الاجمالي

تشير النتائج في الجدول أعلاه إلى وجود فروق ذات دلالة إحصائية بين متوسطات رتب درجات الجنسين (ذكور/إناث) في الدرجة الكلية لإستبيان إتجاهات الطلبة نحو الدراسة في طور الماستر فقد بلغ متوسط رتب مجموعة الذكور (77,21) في حين بلغ متوسط رتب مجموعة الاناث (88,76) حيث نلاحظ أن متوسط رتب الاناث أكبر من متوسط رتب الذكور، الا أن قيمة (Mann-Whitney) والتي بلغت (1277,000) حيث جاءت غير دالة احصائيا عند مستوى الدلالة ( $\alpha=0.05$ ).

وعليه يمكننا رفض الفرضية البحثية وقبول الفرضية الصفرية التي تنفي وجود الفرق أي " لا توجد فروق ذات دلالة إحصائية في إتجاهات طلبة السنة الثالثة ليسانس قسم علم النفس نحو الدراسة في طور الماستر تعزى لمتغير الجنس، ونسبة التأكد من هذه النتيجة هي 95% مع احتمال الوقوع في الخطأ بنسبة 5%".

**03-الفرضية الثالثة:** والتي تنص على أنه: " توجد فروق ذات دلالة إحصائية في إتجاهات طلبة السنة الثالثة ليسانس قسم علم النفس نحو الدراسة في طور الماستر تعزى التخصص. وللتحقق منها تم اللجوء إلى إختبار كروسكال واليز فكانت النتائج كما هي موضحة في الجدول التالي:

جدول رقم (11) يوضح إختبار كروسكال واليز للكشف عن الفروق بين أفراد عينة الدراسة في إتجاهات هم نحو الدراسة في طور الماستر تبعا لمتغير التخصص.

الخبرة	حجم العينة	متوسط الرتب	Chi-Square	درجة الحرية	مستوى الدلالة	القرار
إتجاهات الطلبة نحو الدراسة في طور الماستر	علم النفس العيادي	136	0,173	2	0,917	غير دال عند 0.05
	ارشاد وتوجيه	27				
	علم النفس العمل والتنظيم	11				
	الاجمالي	174				

من خلال الجدول أعلاه يلاحظ أن إجابات أفراد عينة الدراسة والبالغ عددهم إجمالا (73) أفرادا قد انقسمت إلى ثلاث مجموعات، تمثل المجموعة الأولى في الافراد الذين لديهم تخصص " علم النفس العيادي" وقد بلغ عددهم (136)، أما المجموعة الثانية فتمثل الافراد الذين لديهم خبرة " ارشاد وتوجيه" وقد بلغ عددهم (27)، أما المجموعة

الثالثة فتمثل الافراد الذين لديهم خبرة " معلم النفس العمل والتنظيم " وقد بلغ عددهم (11)، حيث نلاحظ أن متوسط رتب في الدرجة الكلية للإستبيان قد بلغت بالنسبة للمجموعة الأولى (علم النفس العيادي) (87,74) في حين بلغ متوسط رتب المجموعة الثانية (إرشاد وتوجيه) في الدرجة الكلية للإستبيان (84,56). أما بالنسبة للمجموعة الثالثة (علم النفس العمل والتنظيم) فقد بلغ متوسطا الرتب في الدرجة الكلية للإستبيان (91,73). وقد أفرز اختبار الدلالة الإحصائية (Chi-Square) والذي بلغت قيمته عند درجة الحرية (2) بالنسبة للدرجة للإستبيان (0,173) وهي قيم غير دالة إحصائيا عند مستوى الدلالة ألفا ( $\alpha=0.05$ ). وعليه يمكننا رفض الفرضية البحثية وقبول الفرضية الصفرية التي تنفي وجود الفرق أي " لا توجد فروق ذات دلالة إحصائية في اتجاهات طلبة السنة الثالثة ليسانس قسم علم النفس نحو الدراسة في طور الماستر تعزى لمتغير التخصص، ونسبة التأكد من هذه النتيجة هي 95% مع احتمال الوقوع في الخطأ بنسبة 5%. وعليه نرفض الفرضية البحثية ونقبل الصفرية.

#### مناقشه نتائج البحث:

مناقشه النتائج على ضوء الفرضيه الاولى التي مفادها لطلبة السنة الثالثة ليسانس بقسم علم النفس اتجاهات سلبية نحو الدراسة في طول الماستر بعد تحليل ومناقشه البنود الخاصه باستماره الإستبيان والتي تهدف لقياس اتجاهات طلبة السنة الثالثة ليسانس بقسم علم النفس نحو الدراسة في طول الماستر وبعد عرض النتائج التي سبق الاشارة اليها في الجدول رقم (7) الذي يوضح طبيعه اتجاهات الطلبة نحو الدراسة في طول الماستر وبعد معالجة البيانات التي تم الحصول عليها من تطبيق الإستبيان على العينة المؤلفه من 174 وبعد استخراج متوسط حسابي والانحراف المعياري وتبع لمعيار الحكم المشار اليه في الجدول اعلاه ومع مقارنته بالمتوسط الحسابي المحسوب نلاحظ ان المتوسط المحسوب ينتمي إلى المجال من [2.33,3] اي مجال الموافقه اتجاه موجب وهذا يشير إلى ان لطلبة السنة الثالثة ليسانس اتجاهات ايجابية نحو طول الماستر ذلك لرغبة الطالب في مواصلة دراسته اعتبارا لانه مفيد في التكوين الاكاديمي له وحتى في المجال المهني فيوفر له فرص وافاق مستقبليه ونستطيع ان نقول هذا الإتجاه الايجابي نحو طول الماستر حسب ما جاء في نتائج البحث التي توصلنا اليها انه يعتبرها مكسب وفائد له ويحقق له الرضا وهذا ما اشير اليه في الجانب النظري حسب نظريه الباعث التي مفادها ان الفرد يسعى لما هو له اثر طيب ورفض الإتجاه السلبي ودائما يتجه لما له فائده وقيمه وتحقيق الرضا وهذا الذي له علاقة مع الدراسة السابقه ل سعودي دنيا وشتنوف روميضاء (2020) التي توصلت إلى ان اتجاهات ايجابية لطالب الجامعي نحو التعلم الالكتروني والتي تتفق مع دراستنا في طبيعه اتجاه الطالب الايجابي وهذا يرجع للمكون السلوكي الذي يتبناها الطالب الجامعي .

✓ مناقشه نتائج على ضوء الفرضيه الثانيه التي مفادها توجد فروق ذات الدلاله احصائيه في إتجاهات طلبة السنة الثالثه ليسانس بقسم علم النفس نحو الدراسة في طول الماستر تعزل متغير الجنس وللتحقق من صحه هذه الفرضيه تم الاعتماد على اختبار مان وتيني اللابرا متري للدلاله على الفروق وكانت النتيجة كما موضحه في الجدول رقم 8 الذي تشير نتائجه إلى وجود فروق دلالة احصائيه في متوسطات رتب درجات الجنس ذكور واناث في الدرجه الكليه للإستبيان إتجاهات طلبة نحو الدراسة في طور الماستر وتحصلنا على متوسط رتب الاناث 88.76 اعلى من الذكور 77.21 لكن قيمه مان وتيني 1277.000 جاءت غير داله احصائيا عند مستوى دلالة الفا 0.05 وعليه نرفض الفرضيه البحثيه ونقبل الصفريه التي تم في وجود الفرق اي لا توجد فروق ذات دلالة احصائيه في إتجاهات طلبت السنة الثالثه ليسانس بقسم علم النفس نحو الدراسة في طول ماستر تعزل لمتغير الجنس ولعل ذلك يرجع إلى عدم وجود اختلاف في وجهات النظر ورغبات كل من الذكور والاناث في الدراسة نحو طول الماستر وهذا ما تم تاكيده في الطرح النظري لمكونات الإلتجاه والتوافق في الرغبات بين الذكور والاناث وعدم اختلافهم في الإلتجاه نحو دراسه الماستر نستطيع ان نفسر من خلال قنوات التواصل الثقافيه والحضاريه التي هي من العمليات الاساسيه في المكون المعرفي للإلتجاه والتي تعتبر مصدر رئيسي اضافه إلى المصدر الاخر وهو مؤسسات التربيه والتنشئه التي من خلالها يتلقى الافراد الخبرات وعملية التفاعل الاجتماعي الفعال التي لها دور كذلك في تشابه وجهات النظر وهذا ما يتعارض مع نتائج الدراسة السابقه لبوعمود فضيله (2015) التي توصلت إلى وجود فروق ذات الدلاله احصائيه في الإلتجاهات نحو التخصصات الدراسييه بين الطلبة تعزى لجنسهم.

✓ مناقشه نتائج الدراسة في ضوء الفرضيه 3 على وجود فروق ذات الدلاله احصائيه في إتجاهات طلبة السنة الثالثه ليسانس بقسم علم النفس نحو الدراسة في طول الماستر تعزه للتخصص وللتحقق منها تم اللجوء إلى اختبار كروسكال وايز كما موضح في الجدول 9 للكشف عن الفروق بين افراد عينة الدراسة في إتجاهات هم نحو الدراسة في طول الماستر تبعا لمتغير التخصص فنلاحظ انا متوسط رتب في الدرجه الكليه للإستبيان قد بلغت بالنسبه لتخصص علم النفس العيادي 87.75 والارشاد وتوجيه 84.74 اما بالنسبه لعلم النفس العمل وتنظيم متوسط الرتب في الدرجه الكليه للإستبيان 91.73 وافرز اختبار الدليل الاحصائية chi square الذي قيمته بلغت عدد الدرجه الحريه 2 بالنسبه لدرجه الإستبيان 0.173 غير داله احصائيا عند مستوى الدلاله الفا 0.05 وعليه نرفض الفرضيه البحثيه وقبول الصفريه التي تنفي وجود الفرق اي لا توجد فروق ذات دلالة احصائيه في إتجاهات طلبة السنة الثالثه ليسانس بقسم علم النفس نحو الدراسة في طور الماستر تعزل التخصص ويمكن تفسير ذلك من خلال تطرقنا إلى الفصل النظري في المجموعه من الدراسات التي تناولت أحد متغيرات موضوعنا ومن خلال هذا نحاول أن نرجع إلى النتائج التي توصلت

اليها الدراسات السابقة في بيئات مختلفة وما توصلت اليه دراستنا, وفيما يلي سنعرض أوجه التشابه والاختلاف بين الدراسة الحالية و الدراسات السابقة التي اعتمدنا عليها

جاءت نتائج الدراسة التي قام بها مصطفى فنخور خوالدة حول إتجاهات الطلبة تخصص تربية الطفل تتفق نوعا ما مع دراستنا , اذ كلاهما توصلتا أنه توجد إتجاهات ايجابية لديهم في حين ان الاختلاف في هذه الدراسة كانت في الجنس وتخصص اما دراسة السابقة كانت في العمر وحالة الاجتماعية وعدد سنوات الدراسة في الجامعة .

وجاءت نتائج الدراسة التي قامت بها بوساحة عبلة حول إتجاهات الاساتذة الجامعيين نحو تطبيق النموذج الثقافي التنظيمي للنظريه Z مختلفة مع نتائج دراستنا وذلك لطبيعة الموضوع هذه الدراسة وفرضياتها التي تختلف عن موضوعنا , اذ نجد انا هذه الدراسة كانت على الاساتذة اما دراستنا كانت على الطالب .

جاءت نتائج الدراسة التي قامت بها فاطمة محمود عبد الغفار الحارث وخالد عبد العزيز الشريده بعنوان إتجاهات طلاب الجامعات نحو شبكات التواصل الاجتماعي وأثارها النفسية والاجتماعية لدى الطلاب جامعة القصيم وهدفت إلى معرفة إتجاهات طلاب الجامعات نحو شبكات التواصل الاجتماعي وأثارها النفسية والاجتماعية لدى الطلاب جامعة القصيم , تتفق نوعا ما مع دراستنا اذ انا كلاهما كانت تصب على طالب الجامعي في حين تختلف في انا دراستنا تخصصات طور الماستر اما الدراسة كانت على شبكات التواصل الاجتماعي .

جاءت نتائج الدراسة التي قام بها فيصل مدالله علي الويشد 2019 بعنوان إتجاهات المعلمين والمعلمات نحو مهنة التدريس وعلاقتها ببعض المتغيرات تختلف مع نتائج دراستنا وكذلك لطبيعة موضوع هذه الدراسة وفرضياتها التي تختلف عن موضوع دراستنا اذ نجد انها طبقت على المعلمين والمعلمات نحو مهنة التدريس في حين دراستنا طبقت على طلبة الجامعيين من حيث تخصصات في طور الماستر .

## استنتاج عام :

من خلال النتائج التي تم التوصل اليها عن طريق استماره الإستبيان والدراسة النظرية تم التوصل إلى مجموعة من النتائج التي يمكن تحديدها في هناك إتجاهات ايجابية نحو الدراسة في طورالماستر وعليه نستنتج عدم تحقق الفرضيه البحثيه التي نصت على ان لطلبة السنة الثالثة ليسانس بقسم علم النفس إتجاهات سلبية نحو الدراسة في طور الماستر من خلال معيار الحكم لاحظنا ان المتوسط المحسوب ينتمي إلى المجال من 2.33 إلى 3 اي مجال الموافقه اتجاه موجب لا توجد فروق ذات دلالة احصائية في إتجاهات طلبة السنة الثالثة ليسانس بقسم علم النفس نحو الدراسة في طول الماستر تعزى لمتغير الجنس ونسبه التاكيد من النتيجة 95% مع الاحتمال الوقوع في الخطا بنسبه 5% لا توجد فروق ذات الدلالة احصائية في إتجاهات طلبة السنة الثالثة ليسانس بقسم علم النفس نحو الدراسة في طول الماستر تعزى لمتغير تخصص ونسبه التاكيد كذلك 95% مع احتمال وقوع في الخطا بنسبه 0.5%

## التوصيات

من خلال ما سبق وفي ضوء النتائج التي توصلنا اليها نوصي بضروره

- اجراء دراسات تتناول إتجاهات الطلبة نحو طور الماستر باقسام جامعيه اخرى

- المرافقه البيداغوجيه للطلبة في بدايه مشوارهم الجامعي ومساعدتهم في الاختيار الانسب والاصح بناء على

رغبتهم والدافعيتهم والاهميه الإجتماعية والمهنيه في التخصص التي يطلبه المجتمع ويحتاجها

- توجيه طاقم التدريس في الجامعات نحو اعتمادهم على إتجاهات ايجابية نحو التخصصات في الجامعة وهذا

يساعد الطلبة في تشجيعهم على دراسه كل التخصصات دون تمييز تخصص عن اخر

-إعادة النظر في عمليه التوجيه الجامعي لانه يعتبر من اهم الصعوبات التي تواجه الطلبة خاصة اذا كان

التوجيه بطريقه غير منظمه.

خاتمة

الإتجاهات لها اهمية في حياه الانسان احتل موضوع الإتجاهات اهمية خاصه في علم النفس الاجتماعي وعلم النفس التربوي والإتجاهات من اهم نواتج التنشئه الإجتماعية وتعتبر كذلك من اهم دوافع السلوك التي تؤدي دورا اساسيا في ضبطه وتوجيهه ومن اهم وظائف التربيه بصفه عامه هي ان نكون لدى الناشئه إتجاهات تساعد على تكيف مع المشكلات التي يواجهونها وخاصه في الميدان الاكاديمي

ولكل بداية نهاية وختاماً لدراستنا التي تصب حول إتجاهات طلبة السنة الثالثة ليسانس نحو الدراسة في طور الماستر يمكن القول انا الهدف من هذه الدراسة معرفة إتجاهات طلبة نحو تخصصات في طور الماستر , وعلى الرغم من التأثيرات السلبية والعراقيل والصعوبات التي تحيط بالطلبة الا انه استطاعة ان يميز بين إتجاهات السلبية والايجابية و المعرفة وجهته والرغبة التي يتبناها , وقد درس هذا الموضوع بطريقة وصفية ومن خلال النتائج التي توصلنا اليها يمكننا استنتاج مايلي :

- 1- نتائج هذه الدراسة تبين ان إتجاهات الطلبة السنة الثالثة ليسانس كانت ايجابية نحو الدراسة في طور الماستر مما يؤكد دافعيتهم للاستمرار لدراسة في الماستر .
- 2- عدم وجود اختلاف في وجهات النظر ورغبات كل من الذكور والاناث في الدراسة نحو طول الماستر وهذا ما تم تاكيده في الطرح النظري لمكونات الإتجاه والتوافق في الرغبات بين الذكور والاناث وعدم اختلافهم في الإتجاه نحو دراسة الماستر .
- 3- توجيه الطلبة إلى الوجهة الايجابية من خلال تعديل الخطط الدراسيه في الكليات وتطويرها.
- 4- ابراز دافعية الطالب الجامعي لمواصله مشواره الدراسي في الماستر والدكتوراه.

# قائمة المصادر والمراجع

قائمة المراجع:

- إبراهيم علي حجاز: (2017) التكامل بين الإعلام التقليدي والجديد ، ط1، دار المعترف للنشر والتوزيع.
- خديجة زردوم: (2019) مطبوعة بيداغوجية في علم النفس الاجتماعي، جامعة الحاج لخضر، باتنة 1.
- دنيا سعودي و روميساء شنتوف: (2021) إتجاهات الطالب الجامعي نحو التعليم الإلكتروني في ظل جائحة كورونا ، جامعة محمد الصديق بن يحي، جيجل.
- سمير كامل مخيمر وسمير إبراهيم العبسي (2014/4/2). إتجاهات طلبة كلية التربية في جامعة الأقصى، غزة، فلسطين.
- سناء حسن عماشة: (2010) الإتجاهات النفسية والاجتماعية وانواعها ومدخل لقياسها ، ط1، مجموعة النيل العربية، القاهرة، مصر.
- سهام ابراهيم كامل محمد: رسالة ماجستير في التربية ،رياض الأطفال ، جامعة القاهرة.
- عبد اللطيف محمد خليفة وعبد المنعم شحاتة محمود: (1994) سيكولوجية الإتجاهات ، دار غريب للطباعة والنشر والتوزيع ، القاهرة، مصر.
- عبلة بوساحة (2006 \_ 2007) ، إتجاهات الاساتذة الجامعيين نحو تطبيق النموذج الثقافي التنظيمي للنظرية Z, مذكرة لنل شهادة ماجستير في علم النفس العمل والتنظيم , جامعة منتوري قسنطينة.
- علي عبد الكريم الكساب وآخرون : (2021) إتجاهات طلبة تخصص معلم صف في الجامعات الأردنية نحو التخصص من وجهة نظرهم، عدد مايو، ج 1(85).
- فاتح كحول: (2014) اتجاه الطلبة نحو أسلوب التدريس للأستاذ الجامعي ، مذكرة لاستكمال متطلبات شهادة الماستر اكاديمي، جامعة قاصدي مرياح، ورقلة.
- فارس أم هاني: (2019) محاضرات مقياس علم النفس الاجتماعي التربوي، جامعة الجيلالي بونعامة خميس مليانة ، عين الدفلى.
- فاطمة محمود عبد الغفار الحارث وخالد عبد العزيز، إتجاهات طلاب الجامعات نحو شبكات التواصل الاجتماعي وأثارها النفسية والاجتماعية لدى طلاب جامعة القاصم , مجلة كلية الخدمة الاجتماعية للدراسات والبحوث الاجتماعية جامعة الفيوم.
- فيصل مد الله علي الرويشد , (2019), إتجاهات المعلمين والمعلمات نحو مهنة التدريس وعلاقتها ببعض المتغيرات , جامعة الجوف ,السعودية.

- كاظم سعد جويد الجبوري وآخرون : إجتاهات طلبة قسم التاريخ نحو تخصصهم الدراسي وفقا لبعض المتغيرات ، جامعة كربلاء .
- مجلة كلية التربية ، جامعة الأزهر ، العدد 168، الجزء الثالث ، افريل، 2016.
- محمد عبيدات وآخرون:(1999) منهجية البحث العلمي القواعد والمراحل والتطبيقات، ط2، دار وائل للنشر ، الاردن، عمان.
- مصطفى فنخور الخوالدة وآخرون:(2018) إجتاهات تخصص تربية الطفل في كلية الملكة رانيا للطفولة نحو تخصصهم ومهنة المستقبل ، دراسات العلوم التربوية ، المجلد 45، العدد4، الملحق1.
- نبيلة سعودي:(2019) إجتاهات طلبة علم النفس وعلم الاجتماع نحو دور المرأة في المجتمع ، مذكرة مكملة لنيل شهادة الماستر ، جامعة محمد بوضياف ، المسيلة.
- نظمي عودة أبو مصطفى (2008/2/20). إجتاهات طلاب الإرشاد النفسي نحو إختصاصهم، العدد2، المجلد السادس، مجلة الجامعة الإسلامية، جامعة الأقصى، غزة، فلسطين.
- نوريس وجولييت , 2016, أثر التربية البيئية على المعرفة والموقف الطلاب اتجاه البيئة .
- هدى بعوش:(2012م) إجتاهات الطلبة المعلمين نحو مهنة التعليم ، مذكرة لنيل شهادة الماجستير في علم الاجتماع ، جامعة محمد خيضر، بسكرة.
- وحيد، أحمد عبد اللطيف (2001). علم النفس الاجتماعي. ط1. الأردن: (دار المسيرة للنشر والتوزيع والطباعة)

الملاحق

## الملاحق: الصدق والثبات

Corrélations											
		اتجاهات الطلبة نحو الدراسة في طور الماستر			اتجاهات الطلبة نحو الدراسة في طور الماستر			اتجاهات الطلبة نحو الدراسة في طور الماستر			اتجاهات الطلبة نحو الدراسة في طور الماستر
1 من	Corrélatio n de Pearson	,731**	10 من	Corrélatio n de Pearson	,670**	19 من	Corrélatio n de Pearson	,650**	28 من	Corrélatio n de Pearson	,630**
	Sig. (bilatérale)	0,000		Sig. (bilatérale)	0,000		Sig. (bilatérale)	0,000		Sig. (bilatérale)	0,000
	N	30		N	30		N	30		N	30
2 من	Corrélatio n de Pearson	,768**	11 من	Corrélatio n de Pearson	,781**	20 من	Corrélatio n de Pearson	,650**	29 من	Corrélatio n de Pearson	,812**
	Sig. (bilatérale)	0,000		Sig. (bilatérale)	0,000		Sig. (bilatérale)	0,000		Sig. (bilatérale)	0,000
	N	30		N	30		N	30		N	30
3 من	Corrélatio n de Pearson	,727**	12 من	Corrélatio n de Pearson	,541**	21 من	Corrélatio n de Pearson	,799**	30 من	Corrélatio n de Pearson	,652**
	Sig. (bilatérale)	0,000		Sig. (bilatérale)	0,002		Sig. (bilatérale)	0,000		Sig. (bilatérale)	0,000
	N	30		N	30		N	30		N	30
4 من	Corrélatio n de Pearson	,761**	13 من	Corrélatio n de Pearson	,540**	22 من	Corrélatio n de Pearson	,709**	31 من	Corrélatio n de Pearson	,712**
	Sig. (bilatérale)	0,000		Sig. (bilatérale)	0,002		Sig. (bilatérale)	0,000		Sig. (bilatérale)	0,000
	N	30		N	30		N	30		N	30
5 من	Corrélatio n de Pearson	,676**	14 من	Corrélatio n de Pearson	,592**	23 من	Corrélatio n de Pearson	,634**	32 من	Corrélatio n de Pearson	,734**
	Sig. (bilatérale)	0,000		Sig. (bilatérale)	0,001		Sig. (bilatérale)	0,000		Sig. (bilatérale)	0,000
	N	30		N	30		N	30		N	30
6 من	Corrélatio n de Pearson	,722**	15 من	Corrélatio n de Pearson	,722**	24 من	Corrélatio n de Pearson	,669**	اتجاهات الطلبة نحو الدراسة في طور الماستر	Corrélatio n de Pearson	1
	Sig. (bilatérale)	0,000		Sig. (bilatérale)	0,000		Sig. (bilatérale)	0,000		Sig. (bilatérale)	
	N	30		N	30		N	30		N	30
7 من	Corrélatio n de Pearson	,566**	16 من	Corrélatio n de Pearson	,678**	25 من	Corrélatio n de Pearson	,734**	** . La corrélation est significative au niveau 0.01 (bilatéral).		
	Sig. (bilatérale)	0,001		Sig. (bilatérale)	0,000		Sig. (bilatérale)	0,000	* . La corrélation est significative au niveau 0.05 (bilatéral).		
	N	30		N	30		N	30			
8 من	Corrélatio n de Pearson	,821**	17 من	Corrélatio n de Pearson	,677**	26 من	Corrélatio n de Pearson	,640**			
	Sig. (bilatérale)	0,000		Sig. (bilatérale)	0,000		Sig. (bilatérale)	0,000			
	N	30		N	30		N	30			
9 من	Corrélatio n de Pearson	,584**	18 من	Corrélatio n de Pearson	,643**	27 من	Corrélatio n de Pearson	,660**			
	Sig. (bilatérale)	0,001		Sig. (bilatérale)	0,000		Sig. (bilatérale)	0,000			
	N	30		N	30		N	30			

الثبات:

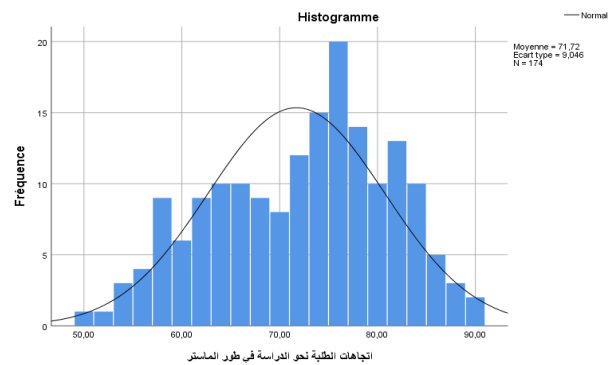
Statistiques de fiabilité	
Alpha de Cronbach	0,962
Nombre d'éléments	32

خصائص العينة الإستطلاعية

التخصص					
		Fréquence	Pourcentage	Pourcentage valide	Pourcentage cumulé
Valide	علم النفس العيادي	10	33,3	33,3	33,3
	ارشاد وتوجيه	11	36,7	36,7	70,0
	علم النفس العمل والتنظيم	9	30,0	30,0	100,0
	Total	30	100,0	100,0	

الجنس					
		Fréquence	Pourcentage	Pourcentage valide	Pourcentage cumulé
Valide	ذكر	2	6,7	6,7	6,7
	أنثى	28	93,3	93,3	100,0
	Total	30	100,0	100,0	

-الاعتدالية:



## الفرضية الأولى

Statistiques sur échantillon uniques				
	N	Moyenne	Ecart type	Moyenne erreur standard
1س	174	1,9483	0,81366	0,06168
2س	174	2,6667	0,65696	0,04980
3س	174	2,2126	0,82284	0,06238
4س	174	2,1839	0,76828	0,05824
5س	174	2,5517	0,68440	0,05188
6س	174	2,3678	0,73893	0,05602
7س	174	2,1724	0,80758	0,06122
8س	174	1,7011	0,81340	0,06166
9س	174	2,6609	0,66712	0,05057
10س	174	2,0172	0,76388	0,05791
11س	174	1,5862	0,76863	0,05827
12س	174	2,3678	0,76203	0,05777
13س	174	2,3851	0,74182	0,05624
14س	174	1,6897	0,78733	0,05969
15س	174	1,7701	0,77087	0,05844
16س	174	2,3103	0,83021	0,06294
17س	174	2,3966	0,75125	0,05695
18س	174	2,6207	0,63138	0,04787
19س	174	2,4425	0,69234	0,05249
20س	174	2,5690	0,70781	0,05366
21س	174	2,1782	0,83796	0,06353
22س	174	2,1379	0,82128	0,06226
23س	174	2,4023	0,73649	0,05583
24س	174	2,4943	0,73514	0,05573
25س	174	2,3046	0,78592	0,05958
26س	174	2,2184	0,77423	0,05869
27س	174	2,6034	0,61596	0,04670
28س	174	2,4540	0,69320	0,05255
29س	174	1,9598	0,84907	0,06437
30س	174	2,0805	0,84960	0,06441
31س	174	2,1034	0,82636	0,06265
32س	174	2,1609	0,82411	0,06248
اتجاهات الطلبة نحو الدراسة في طور الماجستير	174	2,4080	0,53776	0,04077

الفرضية الثانية:- الفروق تبعا للجنس

Rangs				
الجنس		N	Rang moyen :	Somme des rangs
اتجاهات الطلبة نحو الدراسة في طور الماجستير	ذكر	19	77,21	1467,00
	أنثى	155	88,76	13758,00
	Total	174		

Tests statistiques <sup>a</sup>	
	اتجاهات الطلبة نحو الدراسة في طور الماجستير
U de Mann-Whitney	1277,000
W de Wilcoxon	1467,000
Z	-0,944
Sig. asymptotique (bilatérale)	0,345
a. Variable de regroupement : الجنس	

الفرضية الثالثة:- الفروق تبعا للتخصص

Rangs			
التخصص		N	Rang moyen :
اتجاهات الطلبة نحو الدراسة في طور الماجستير	علم النفس العيادي	136	87,74
	ارشاد وتوجيه	27	84,56
	علم النفس العمل والتنظيم	11	91,73
	Total	174	

Tests statistiques <sup>a,b</sup>	
	اتجاهات الطلبة نحو الدراسة في طور الماجستير
H de Kruskal-Wallis	0,173
ddl	2
Sig. asymptotique	0,917
a. Test de Kruskal Wallis	
b. Variable de regroupement : التخصص	

-خصائص العينة الأساسية-

الجنس					
		Fréquence	Pourcentage	Pourcentage valide	Pourcentage cumulé
Valide	ذكر	19	10,9	10,9	10,9
	أنثى	155	89,1	89,1	100,0
	Total	174	100,0	100,0	
التخصص					
		Fréquence	Pourcentage	Pourcentage valide	Pourcentage cumulé
Valide	علم النفس العيادي	136	78,2	78,2	78,2
	ارشاد وتوجيه	27	15,5	15,5	93,7
	علم النفس العمل والتنظيم	11	6,3	6,3	100,0
	Total	174	100,0	100,0	

## استبيان اتجاهات الطلبة نحو الدراسة في طور الماجستير

من أجل إعداد مذكرة Master ارتأينا القيام بدراسة ميدانية حول اتجاهات طلبة السنة الثالثة ليسانس نحو الدراسة في طور الماجستير، وعليه فإننا نضع بين أيديكم هذه الاستمارة من أجل ملئها من خلال وضع العلامة X في الخانة التي تعبر عن الاستجابة الأولية، ونحيطكم علما أن إجاباتكم تحظى بالسرية التامة، ولا تُستغل إلا لأغراض البحث العلمي.

شكرا لكم على تعاونكم معنا

أولا: المعلومات الشخصية

الجنس: ذكر ..... أنثى .....

التخصص: عيادي ..... إرشاد ..... عمل وتنظيم .....

ثانيا: عبارات الاستبيان

العبارات	موافق	محايد	غير موافق
1 أرى أن تخصصات الماجستير توفر فرص عمل بعد التخرج.			
2 اعتقد ان الدراسة في طور الماجستير مفيدة في تكويني الأكاديمي			
3 أتوقع أن اختياري دراسة الماجستير ستشعرنني بالرضا			
4 أعتقد أن التخصصات الموجودة ف طور الماجستير تلبي احتياجات المجتمع.			
5 أرى أن التخصصات الموجودة في طور الماجستير تستحق التقدير والاهتمام من طرف مؤسسات المجتمع.			
6 أعتقد أن الدراسة في الماجستير من شأنها التأثير علي سلوك الفرد.			
7 اتوقع ان الدراسة في طور الماجستير تفتح افقا مهنية واعدة.			
8 أرى أن قرارات وزارة التربية الوطنية المتعلقة بالتوظيف قد أثرت علي التسجيل في طور الماجستير.			
9 أرى أن قرار عدم توفر فرص العمل بمستوي الماجستير قرار غير صائب في حق الطالب الجامعي			
10 أتصور أن مواقع التواصل الاجتماعي لها تأثير في تغيير اتجاهي نحو عدم التسجيل للماجستير.			
11 أعتقد أن أغلبية الطلبة يواصلون دراسة الماجستير من أجل سد فراغ يومهم.			
12 أعتقد أن الدراسة في طور الماجستير من شأنها التأثير على الاداء المهني للفرد.			
13 أتمنى أن تزداد نسبة طلبة السنة الثالثة ليسانس في طور الماجستير.			
14 أرى أن شهادة الليسانس مطلوبة أكثر من مستوى الماجستير في توفير مناصب			

			الشغل.
15			اعتقد ان طور الماجستير يمكن الاستفادة منه في التكوين الاكاديمي فقط
16			أريد تكمله الماجستير من أجل رفع مستواي العلمي فقط
17			أعتقد ان معظم الطلبة الذين سجلوا في طور الماجستير هدفهم المشاركة في مسابقه الدكتوراه.
18			ارى الطلبة الموظفون هم الذين يهتمون بالدراسة في الماجستير من أجل الترقية إلى مناصب أعلى.
19			توفر الدراسة في مستوى الماجستير فرصة علميه ومهنيه جيده.
20			اشعر بالإحراج والخجل عندما اتحدث بانني سوف اواصل دراستي في طور الماجستير.
21			ارى بأن التخصصات في طور الماجستير ستفتح لي افاق كثيره في مجال حياتي المهنية.
22			أعتقد بانني سأكون سعيدا بعد اختياري مواصلة الدراسة فس طور الماجستير.
23			أرى بأن اختياري لطور الماجستير في التكوين يجعلني مفيدا في المجتمع
24			أتصور بان تسجيلي في طور الماجستير سيمكنني من تنمية مهارات حياتي الشخصية.
25			أعتقد ان اختياري لطور الماجستير سوف يحقق لي نجاحات مستقبلا.
26			اعتقد ان مستقبلي المهني بعد التخرج من طور الماجستير سيكون جيدا.
27			أعتقد بأن طور الماجستير سيكون تأثيره جيدا في تنميه مهاراتي ومعلوماتي.
28			أتمنى حضور الطلبة لمحاضرات تخص طور الماجستير.
29			أتابع الندوات واللقاءات المهمة التي تخص طور الماجستير.
30			أشعر بأن رغبتي قد زادت نحو اختيار الدراسة في طور الماجستير.
31			أتوقع بأنني سوف أترك الجامعة لعدم وجود التخصص الذي ارغب فيه في طور الماجستير.
32			أشعر بان استمراري في طور الماجستير سوف يجعلني اندم في المستقبل.



كلية الآداب  
والإنسانية والاجتماعية  
FACULTY OF HUMANITIES  
AND SOCIAL SCIENCES

Faculty of Humanities and Social Sciences

Vice-Deanship of the College for Studies and  
Student Issues

الجمهورية الجزائرية الديمقراطية الشعبية  
People's Democratic Republic of Algeria

وزارة التعليم العالي والبحث العلمي

Ministry of Higher Education and Scientific Research

جامعة محمد بوضياف بالمسيلة

University Mohamed Boudiaf of M'sila



جامعة محمد بوضياف - المسيلة  
Université Mohamed Boudiaf - M'sila

كلية العلوم الإنسانية والاجتماعية  
نيابة العمادة للدراسات والمسائل المرتبطة بالطلبة

وثيقة ايداع مذكرة ماستر

الموضوع: **تجارب طلبة السنة الثالثة ليسانس نحو  
الدراسة في طور الماستر بقسم علم النفس**

إعداد الطلبة:

1- حسان بلدي تهلة أمتوان رقم التسجيل: 181835075430

2- لؤي تهلة رقم التسجيل: 181835075429

القسم: علم النفس الشعبة: علوم تربوية التخصص: إرشاد وتوجيه  
إشراف: حلال نور الدين الرتبة:

أقر بأنني تابعت العمل المذكور أعلاه في جلسات إشرافية طيلة الموسم الجامعي: 2022-2023 وأسمح  
بإيداعه على مستوى ادارة القسم للمناقشة والتقييم.

رئيس فريق الاختصاص

رئيس القسم

موافقة وامضاء الاستاذ(ة) المشرف(ة):



**Faculty of Humanities and Social Sciences**  
Vice-Deanship of the College for Studies and  
Student Issues

الجمهورية الجزائرية الديمقراطية الشعبية  
People's Democratic Republic of Algeria  
وزارة التعليم العالي والبحث العلمي  
Ministry of Higher Education and Scientific Research  
جامعة محمد بوضياف بالمسيلة  
University Mohamed Boudiaf of M'sila



كلية العلوم الإنسانية والاجتماعية  
نيابة العمادة للدراسات والمسائل المرتبطة بالطلبة  
الرقم: 2023/

**تصريح شرفي خاص بالالتزام بقواعد النزاهة العلمية لإنجاز بحث**

انا الممضي (ة) ادناه :

السيد(ة): محمّد زهيلة

الصفة(طالب, استاذ باحث, باحث دائم): طالب

الحامل لبطاقة التعريف الوطنية رقم: 1095347

الصادرة بتاريخ: 2022-02-17 عن دائرة: المسيلة

المسجل(ة) بكلية: العلوم الاجتماعية قسم: علم النفس

تخصص: علم النفس تحت رقم التسجيل: 181835075429

والمكلف بإنجاز اعمال بحث(مذكرة التخرج, مذكرة ماستر, مذكرة ماجستير, اطروحة دكتوراه).

عنوانها: اتجاهات طلبة السنة الثالثة ليسانس

نحواء راسخ في طر المسار بقسم علم النفس

اصرح بشرفي بانني التزم بالمعايير العلمية والمنهجية ومعايير الاخلاقيات المهنية والنزاهة الاكاديمية المطلوبة في انجاز البحث المذكور اعلاه

المسيلة في:

امضاء المعني (ة):

المرجع: القرار الوزاري رقم: 933 المؤرخ في: 2016-07-28 المحدد للقواعد المتعلقة بالوقاية من السرقات العلمية ومكافحتها.



كلية العلوم  
الإنسانية والاجتماعية  
FACULTY OF HUMANITIES  
AND SOCIAL SCIENCES

Faculty of Humanities and Social Sciences

Vice-Deanship of the College for Studies and  
Student Issues

الجمهورية الجزائرية الديمقراطية الشعبية  
People's Democratic Republic of Algeria

وزارة التعليم العالي والبحث العلمي

Ministry of Higher Education and Scientific Research

جامعة محمد بوضياف بالمسيلة

University Mohamed Boudiaf of M'sila



جامعة محمد بوضياف - المسيلة  
Université Mohamed Boudiaf - M'sila

كلية العلوم الإنسانية والاجتماعية

نيابة العمادة للدراسات والمسائل المرتبطة بالطلبة

الرقم: 2023/

تصريح شرفي خاص بالالتزام بقواعد النزاهة العلمية لإنجاز بحث

انا الممضي (ة) ادناه :

السيد(ة): حسان بلبيدي زحلة أنشواق

الصفة(طالب, استاذ باحث, باحث دائم): طالبة

الحامل لبطاقة التعريف الوطنية رقم: 208454815

الصادرة بتاريخ: 10/30/2022 عن دائرة: المسيلة

المسجل(ة) بكلية: العلوم الاجتماعية قسم: علم النفس

تخصص: لحسان وولوجيه تحت رقم التسجيل: 18183507430

والمكلف بإنجاز اعمال بحث(مذكرة التخرج, مذكرة ماستر, مذكرة ماجستير, اطروحة دكتوراه).

عنوانها: لتجاهات طلبة السنة الثالثة ليسانس

نحو الدرلة في طوط الماستر تقسم علم النفس

اصرح بشرفي بانني التزم بالمعايير العلمية والمنهجية ومعايير الاخلاقيات المهنية والنزاهة الاكاديمية المطلوبة في انجاز البحث المذكور اعلاه

المسيلة في:

امضاء المعني (ة):

المرجع: القرار الوزاري رقم: 933 المؤرخ في: 2016-07-28 المحدد للقواعد المتعلقة بالوقاية من السرقات العلمية ومكافحتها.