



جامعة محمد بوضياف - المسيلة
Université Mohamed Boudiaf - M'sila

الجمهورية الجزائرية الديمقراطية الشعبية
وزارة التعليم العالي والبحث العلمي

جامعة محمد بوضياف المسيلة

كلية: العلوم الانسانية والاجتماعية

قسم : علم النفس

الرقم التسلسلي :/2021

**صعوبة تطبيق البروتوكول الصحي في الوسط المدرسي
من وجه نظر المعلمين
دراسة ميدانية ببعض ابتدائيات ولاية المسيلة**

مذكرة مكملة لنيل شهادة الليسانس في شعبة علوم التربية

تخصص : توجيه وإرشاد

الأستاذ المشرف:

- بوجلال سعيد

إعداد الطلبة:

- ذبيحي أسماء

- مخلوف زبيدة

- نطاح عائشة

- بلحوت سامية

السنة الجامعية : 2020 - 2021 م

ملخص الدراسة:

هدفت الدراسة الحالية إلى معرفة ما اذ كانت توجد صعوبة في تطبيق البروتوكول الصحي في الوسط المدرسي من وجهة نظر المعلمين، ومن أجل تحقيق أهداف البحث استخدمنا المنهج الوصفي، معتمدين على أداة الاستبيان كأداة أساسية، وتم إجراء الدراسة في بعض الابتدائيات التابعة ببلدية مقرة و المسيلة، تكونت عينة الدراسة من 60 معلما ومعلمة، أفرزت نتائج الدراسة إلى :

- توجد صعوبة في تطبيق البروتوكول الصحي في الوسط المدرسي من وجهة نظر المعلمين بدرجة متوسطة
- لا توجد فروق دالة احصائيا في صعوبة تطبيق البروتوكول الصحي في الوسط المدرسي من وجهة نظر المعلمين تعزى لمتغير الخبرة
- توجد فروق دالة احصائيا في صعوبة تطبيق البروتوكول الصحي في الوسط المدرسي من وجهة نظر المعلمين تعزى لمتغير الجنس (ذكور /إناث) ولصالح الذكور
- لا توجد فروق دالة احصائيا في صعوبة تطبيق البروتوكول الصحي في الوسط المدرسي من وجهة نظر المعلمين تعزى لمتغير السن.

الكلمات المفتاحية : الجائحة _ فيروس كورونا (Covid-19) _ البروتوكول الصحي _ المعلم

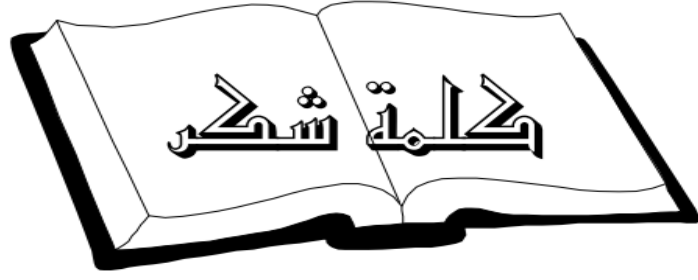
Study summary:

The current study aimed to find out whether there was difficulty in applying the health protocol in the school environment from the teachers' point of view, and in order to achieve the research objectives, we used the descriptive approach, relying on the questionnaire tool as a basic tool, and the study was conducted in some primary schools in the municipality of Maqra and Al-Masila, The study sample consisted of 60 male and female teachers, and the results of the study resulted in:

- There is difficulty in applying the health protocol in the school environment, from the teachers' point of view, with a moderate degree
- There are no statistically significant differences in the difficulty of applying the health protocol in the school environment from the teachers' point of view due to the experience variable
- There are statistically significant differences in the difficulty of applying the health protocol in the school environment from the teachers 'point of view due to the gender variable (male / female) and in favor of males

•There are no statistically significant differences in the difficulty of applying the health protocol in the school environment, from the teachers' point of view, due to the age variable.

Key words: pandemic, corona virus (Covid-19), health protocol, teacher



أحمد الله الذي أنعم علينا بنعمت العلم وجعلنا من الذين نهتدي

بهدهاء ونتقدم بالشكر والتقدير إلى الأستاذ المشرف: **بوجلال سعيد**

الذي لم يخل علينا بنصائحه وتوجيهاته القيمة والذي تابع بحثنا من

اللمسة الأولى حتى اللمسة الأخيرة.

ونقدم الشكر الجزيل للذين ساعدونا من قريب أو من بعيد لإعداد هذه

المذكرة حتى وإن كانت بابتسامت أو دعوة توفيق لنا .

فهرس المحتويات

مقدمة: أ

الفصل الأول : الاطار العام للدراسة

- 1- الإشكالية : 4
- 2- أهداف الدراسة : 6
- 3- أهمية الدراسة : 6
- 4- المفاهيم الاجرائية : 6
- 5- الدراسات السابقة : 7
- 6- المقاربة النظرية لمتغيرات الدراسة : 8

الفصل الثاني : الاطار المنهجي للدراسة

- 1- منهج الدراسة : 13
- 2- الدراسة الاستطلاعية : 13
- 3- أدوات الدراسة : 16
- 4- عينة الدراسة الأساسية : 19
- 5- الأساليب الإحصائية: 22

الفصل الثالث: عرض نتائج الدراسة الأساسية ومناقشتها

- 1- عرض نتائج الدراسة الأساسية: 24
- 2- عرض نتائج الدراسة: 25
- 3- عرض ومناقشة نتائج الفرضيات: 28
- خاتمة: 34
- قائمة المصادر والمراجع: 36
- الملاحق 39

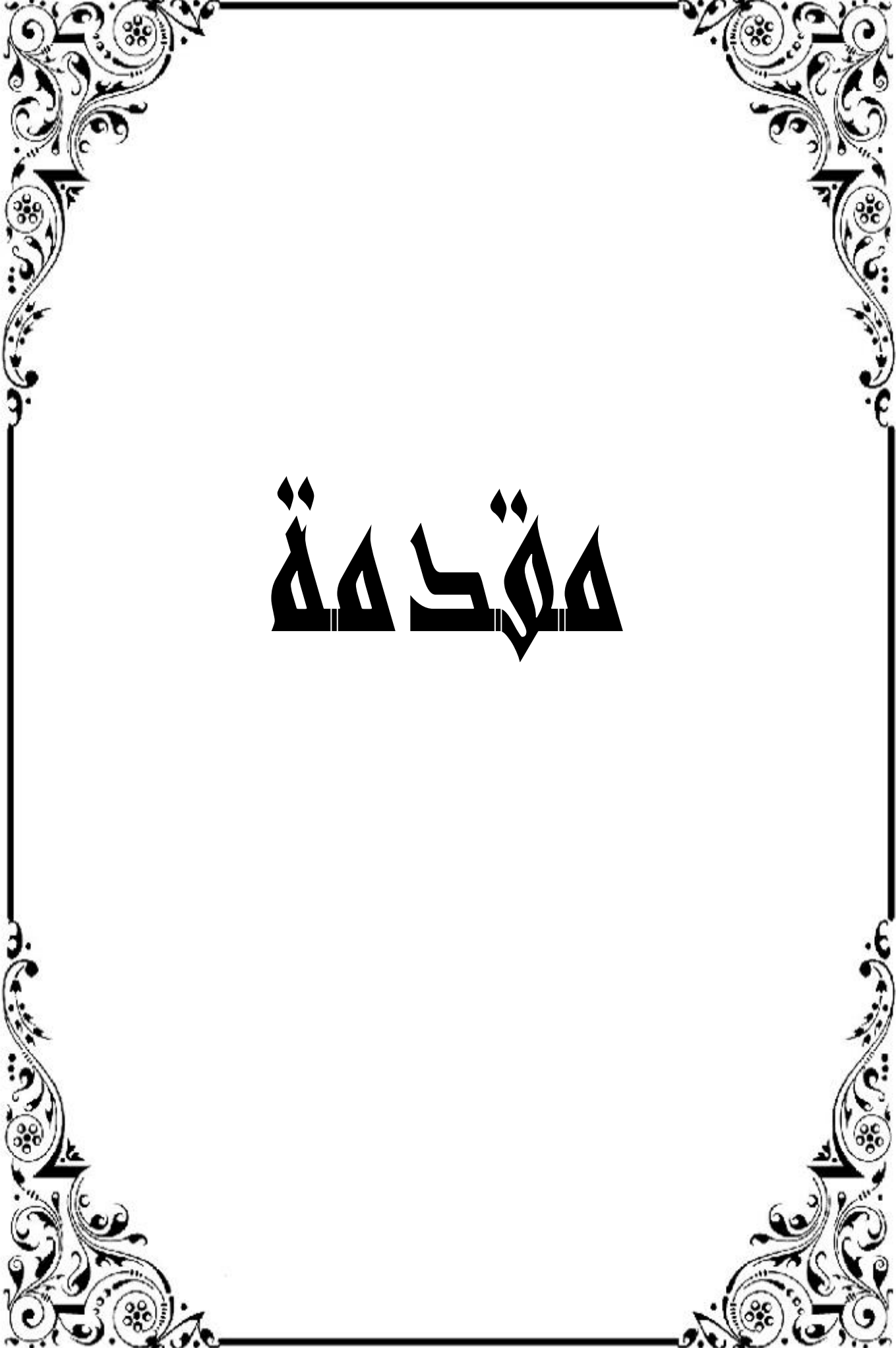
فهرس الجداول

- الجدول رقم (1) يوضح توزيع أفراد عينة الدراسة حسب متغير الجنس13
- الجدول رقم (2) يوضح توزيع أفراد عينة الدراسة حسب متغير السن14
- الجدول رقم (3) يوضح توزيع أفراد عينة الدراسة حسب متغير الخبرة14
- الجدول رقم (4) يمثل درجات بدائل أداة الدراسة حسب ليكارات الثلاثي.16
- الجدول رقم (5): مصفوفة ارتباطات العبارات مع الدرجة الكلية لإستبيان صعوبة تطبيق البروتوكول الصحي في الوسط المدرسي من وجهة نظر المعلمين.17
- الجدول رقم (6) يوضح عبارات الاستبيان قبل وبعد التعديل وفقا للملاحظات التي قدمها الأساتذة المحكمين.....18
- الجدول رقم (7): يوضح قيمة معامل الثبات ألفا كرونباخ لإستبيان صعوبة تطبيق البروتوكول الصحي في الوسط المدرسي من وجهة نظر المعلمين19
- الجدول رقم (8) يوضح المدارس الابتدائية وعدد المعلمين20
- الجدول رقم (9) يوضح توزيع أفراد عينة الدراسة حسب متغير الجنس20
- الجدول رقم (10) يوضح توزيع أفراد عينة الدراسة حسب متغير السن21
- الجدول رقم (11) يوضح توزيع أفراد عينة الدراسة حسب متغير الخبرة.....22
- الجدول رقم (12): يمثل تحديد مستوى درجات الاستبيان23
- جدول رقم (13) يوضح التحقق من شرط التوزيع الطبيعي بالنسبة للمتغير محل الدراسة25
- جدول رقم (14) يوضح تم ترتيب عبارات الاستبيان حسب درجة تشبعها عن طريق استخراج المتوسطات الحسابية والانحرافات المعيارية لاستجابات أفراد عينة الدراسة... 26
- الجدول رقم (15) يوضح درجة صعوبة تطبيق البروتوكول الصحي في الوسط المدرسي من وجهة نظر المعلمين29
- جدول رقم (16) يبين نتائج تحليل التباين الأحادي (One-Way ANOVA) لمعرفة دلالة الفروق بين متوسطات درجات استجابات افراد العينة في استبيان صعوبة تطبيق البروتوكول الصحي في الوسط المدرسي تبعا لمتغير الخبرة.....30
- جدول رقم (17) يبين نتائج تحليل التباين الأحادي (One-Way ANOVA) لمعرفة دلالة الفروق بين متوسطات درجات استجابات افراد العينة في استبيان صعوبة تطبيق البروتوكول الصحي في الوسط المدرسي تبعا لمتغير السن31

- جدول رقم (18) يوضح نتائج اختبار "ت" ودلالاتها الإحصائية للفروق بين متوسطات درجات الجنسين (ذكور/إناث) في استبيان صعوبة تطبيق البروتوكول الصحي في الوسط المدرسي من وجهة نظر المعلمين.32

فهرس الأشكال

- الشكل رقم (1) يوضح توزيع نسب أفراد عينة الدراسة حسب متغير السن.....14
- الشكل رقم (2) يوضح توزيع نسب أفراد عينة الدراسة حسب متغير الخبرة.....15
- الشكل رقم (3) يوضح توزيع نسب أفراد عينة الدراسة حسب متغير السن.....21
- الشكل رقم (4) يوضح توزيع نسب أفراد عينة الدراسة حسب متغير الخبرة.....21
- شكل رقم (5) يوضح التوزيع الطبيعي لبيانات متغير صعوبة تطبيق البروتوكول الصحي في الوسط المدرسي من وجهة نظر المعلمين.....25



مقدمة



مقدمة:

شهد العالم عدة أزمات و إصابات بالفيروسات المختلفة وبالرغم من ذلك، فإن تفشي، فيروس COVID19 كمرض، جديد ومعد بشدة وقد تسبب بقلق بالغ في، نظام، الصحة العامة في البلاد، حيث انتشر سريعاً وانتقل من الصين معظم دول العالم واصبح مشكلة عالمية تطرح عديد، التساؤلات ومحاولة ايجاد حلول للقضاء على هذه الجائحة Covid-19 كما تسبب في أكبر إنقطاع للتعليم في التاريخ وهو ما تضرر منه نحو 1.6 بليون من طالبي العلم في أكثر من 190 بلدا وفي جميع القارات على 94، وأثرت عمليات إغلاق المدارس وغيرها من أماكن التعلم على 99% من الطلاب في العالم (https://www.un.org/sites/un2.un.org/files/policy_brief) ، وكان تلاميذ المرحلة الابتدائية الأكثر تضررا نظر لصغر سنهم وعدم استيعابهم لما يحصل، ومن أجل العودة إلى مقاعد الدراسة تم اتخاذ مجموعة من الاجراءات والخطوات لإحتواء الوباء والحد من انتشاره ويقع على عاتق المعلم تعليم التلاميذ كيفية تطبيق البروتوكول الصحي والشرح لهم عن الفيروس أكثر من مرة نظرا لصغر سن هذه الفئة كما ان المعلمين بشكل عام تاثرو بسبب هذه المعاناة النفسية والجهودات المختلفة المبذولة من بروتوكول وتعقيم وتباعد... الخ الناشئة عن الوباء COVID19 وجرى، اتباع المنهجية العلمية التي ادخلتها الدولة الجزائرية للسيطرة على هذه الكارثة واشتملت على التباعد، والعزلة والحجر الصحي وهذا يشكل، العامل الرئيسي للإبطاء من انتشار هذا الفيروس وقد، ادى حظر بعض، الأنشطة الى، تقاوم الحالة النفسية للأفراد (تلاميذ، معلمين) حيث اتبع نوع من التعليم لم يعهده بعض التلاميذ أو المعلمين مثل تفويض الأقسام واحترام مسافة التباعد والقناة التعليمية التي قامت بإنشائها للتفزة الجزائرية من أجل المساعدة في إستمرار التعليم، الأمر الذي اثر على جوانب عديدة من حياة التلاميذ مما صعبت على المعلم مهمته وتشتمل دراستنا الحالية على ثلاث فصول تناولها في الفصل الأول الإشكالية، وفرضيات الدراسة إضافة إلى المفاهيم الاجرائية و إجراءات البروتوكول الصحي.



وفي الفصل الثاني تطرقنا إلى الاطار المنهجي للدراسة المنهج المستعمل وعينك
الدراسة، وأدوات الدراسة. ثم في الفصل الثالث تم عرض ومناقشة النتائج.

الفصل الأول

الإطار العام للدراسة

- 1- الإشكالية
- 2- الفرضيات
- 3- أهداف الدراسة
- 4- أهمية الدراسة
- 5- المفاهيم الاجرائية
- 6- الدراسات السابقة
- 7- الخلفية النظرية لمتغيرات الدراسة :

1- الإشكالية :

أحدثت جائحة كورونا (Covid19) أرباكات اقتصادية واجتماعية في العالم اجمع والجزائر بصفة خاصة اثر الانتشار السريع للفيروس مما اثر بشكل سلبي على الحياة اليومية للأفراد، حيث استجابت الدولة سريعا باتخاذ، مجموعة من الاجراءات التي تساعد على تفادي انتقال العدوى في الاوساط، المكتظة من بينها فرض حجر صحي جزئي شمل ولايات الوطن كما فرضت وزارة التربية والتعليم يوم 12 مارس 2019 غلق كل المؤسسات التعليمية وتوجهت نحو ايجاد حلول وبدائل من أجل استمرار التعليم في ظل هذه الأزمة رسمت وزارة التربية والتعليم خطة طوارئ تعتمد على التعليم عن بعد وتجسيديًا ، لهذه الخطة في اطار الاجراءات المتخذة لمجابهة انقطاع التعليم عن التلاميذ، للحد من تفشي الفيروس في الوسط، المدرسي، ثم انشاء قنوات تعليمية في you tube واعتماد برنامج خاص بكل مستوى وسنة. (أنظر الملاحق) كما تم التعاون مع التلفزيون العمومي لإطلاق اول قناة تلفزيونية موضوعاتية عمومية خاصة بالتعليم عن بعد وتقديم نصائح وارشادات سميت القناة بـTV7(قناة المعرفة). كما رافق إغلاق المدارس إلزاما تغيير في كيفية تقييم التلاميذ. الا ان هذه الاجراءات غير كافية خصوصا لتلاميذ مرحلة التعليم الابتدائي نظرا لصغر سنهم ويضاف ايضا المستوى المعيشي، وتدفق الانترنت وهذا ما دفع بالدولة الى النظر في اعادة فتح المدارس، عملت وزارة التربية والتعليم بالتنسيق مع وزارة الصحة على وضع بروتوكول صحي للعودة إلى مقاعد الدراسة يتضمن مجموعة من الاجراءات والتدابير الصحية المتمثلة في إجبارية التباعد وتم تقسيم الفوج التربوي الواحد إلى فوجين وتقليص الحجم الساعي مع الحفاظ على نفس المعلم، مما يضع المعلم أمام عقبة عدم جاهزيته ووقوفه وجها لوجه مع المرض. وهنا تظهر مشكلة بحثنا التي يمكن تخليصها في التساؤل التالي :

هل توجد صعوبة في تطبيق البروتوكول الصحي في الوسط المدرسي من وجهة

نظر المعلمين

الأسئلة الفرعية :

1. هل توجد فروق دالة احصائيا في صعوبة تطبيق البروتوكول الصحي في الوسط المدرسي من وجهة نظر المعلمين تعزى لمتغير الخبرة.

2. هل توجد فروق دالة احصائيا في صعوبة تطبيق البروتوكول الصحي في الوسط المدرسي من وجهة نظر المعلمين تعزى لمتغير السن.

3. هل توجد صعوبة في تطبيق البروتوكول الصحي في الوسط المدرسي من وجهة نظر المعلمين تعزى لمتغير الجنس (ذكور / إناث)

الفرضيات :

الفرضية العامة : توجد صعوبة في تطبيق البروتوكول الصحي في الوسط المدرسي من وجهة نظر المعلمين وبدرجة عالية .

• توجد فروق دالة احصائيا في صعوبة تطبيق البروتوكول الصحي في الوسط المدرسي من وجهة نظر المعلمين تعزى لمتغير الخبرة.

• لا توجد فروق دالة احصائيا في صعوبة تطبيق البروتوكول الصحي في الوسط المدرسي من وجهة نظر المعلمين تعزى لمتغير الخبرة

• توجد فروق دالة احصائيا في صعوبة تطبيق البروتوكول الصحي في الوسط المدرسي من وجهة نظر المعلمين تعزى لمتغير الجنس (ذكور / إناث)

• لا توجد فروق دالة احصائيا في صعوبة تطبيق البروتوكول الصحي في الوسط المدرسي من وجهة نظر المعلمين تعزى لمتغير الجنس (ذكور / إناث)

• توجد فروق دالة احصائيا في صعوبة تطبيق البروتوكول الصحي في الوسط المدرسي من وجهة نظر المعلمين تعزى لمتغير السن.

- لا توجد فروق دالة احصائيا في صعوبة تطبيق البروتوكول الصحي في الوسط المدرسي من وجهة نظر المعلمين تعزى لمتغير السن .

2-أهداف الدراسة :

1. معرفة ما إذا كانت توجد صعوبة في تطبيق البروتوكول الصحي في الوسط المدرسي من وجهة نظر المعلمين.
2. معرفة إذا كانت توجد فروق دالة احصائيا في صعوبة تطبيق البروتوكول الصحي في الوسط المدرسي من وجهة نظر المعلمين تعزى لمتغير الخبرة.
3. معرفة ما إذا كانت توجد فروق دالة احصائيا في صعوبة تطبيق البروتوكول الصحي في الوسط المدرسي من وجهة نظر المعلمين تعزى لمتغير السن.
4. معرفة ما إذا كانت هناك فروق دالة احصائيا في صعوبة تطبيق البروتوكول الصحي في الوسط المدرسي من وجهة نظر المعلمين تعزى لمتغير الجنس (ذكور / إناث)

3- أهمية الدراسة :

- تسليط الضوء على نقاط القصور والعجز الذي تعاني منه المؤسسات في ظل هذه الجائحة وتأثيره على المسار الدراسي
- اثراء الرصيد النظري بدراسات تخص الموضوع الحالي باعتباره المتغيرات حديثة التداول
- بناء مقياس يقيس صعوبة تطبيق البروتوكول الصحي في الوسط المدرسي .

4-المفاهيم الاجرائية :

تعريف الجائحة : يستخدم وصف الوباء العالمي أو الجائحة

لوصف الأمراض المعدية عندما نرى تفشيا واضحا لها وانتقالا من شخص إلى Pandemic آخر في عدد من البلدان في العالم في الوقت نفسه.

(<https://www.google.com/amp/s/www.bbc.com/arabic/science-and-tech-51854975.amp>)

البروتوكول الصحي : هو مجموعة من الاجراءات والتدابير الصحية تضمن سلامة الفرد.

فيروس كورونا (كوفيد19):

اسم Covid-19 هو الاسم الذي أطلقته منظمة الصحة العالمية للفيروس المسبب لمرض الالتهاب الرئوي الحاد والمعروف باسم (Corona) والذي أعلنته منظمة الصحة العالمية جائحة عالمية... يؤثر المرض على الناس بشكل مختلف حيث تظهر معظم الحالات أعراضاً خفيفة، خاصة عند الأطفال والشباب. ومع ذلك فإن بعض الحالات يمكن أن تظهر بشكل حاد وخطير، حيث يحتاج حوالي 20% من المصابين للرعاية الطبية في المستشفى. (<https://help.unhcr.org/iraq/coronavirus-covid-19-> (/resources

المعلم : هو ذلك الشخص الذي ينوب عن الجماعة في تربية الابناء وتعليمهم وهو موظف ومنظم من قبل الدولة التي تمثل مصالح الجماعة ويتلقى اجرا نظير قيامه بذلك.(ناصر (44.45 ص، 2005).

5- الدراسات السابقة :

الدراسة الأولى : سني إبراهيم، بن غربي عثمان، (جانفي 2021) بعنوان تطبيق البروتوكول الصحي لجائحة كوفيد 19 في المدارس الابتدائية الجزائرية والتفاعل الصفي للتعلم.

هدفت الدراسة إلى معرفة أثر تطبيق بروتوكول جائحة كوفيد 19 على التفاعل الصفي لتلاميذ المرحلة الابتدائية.

معرفة ما إذا كانت طبيعة تلميذ المرحلة الابتدائية تتوافق مع إجراءات البروتوكول الصحي، استخدم الباحثان في دراستهما المنهج الوصفي، أسفرت الدراسة على النتائج الآتية : أثر الالتزام بالبروتوكول الصحي على تفاعل المعلمين والتلاميذ، وعلى التلاميذ أنفسهم بشكل سلبي.

الدراسة الثانية : بن سميثة العيد (16 /05/ 2021) بعنوان ظروف إنجاز درس التربية البدنية والرياضية من وجهة نظر الأساتذة في ظل البروتوكول الصحي المعتمد.

هدفت الدراسة إلى التعرف على ظروف إنجاز درس التربية البدنية والرياضية من وجهة نظر الأساتذة في ظل البروتوكول الصحي المعتمد، تكونت عينة الدراسة من (50) أستاذ في

مرحلة التعليم الثانوي و (50) في مرحلة التعليم المتوسط وتم اختيارها بالطريقة العشوائية، و استخدم الباحث استمارة استبيان لجمع المعلومات أسفرت الدراسة على النتائج الآتية :

أساتذة مادة التربية البدنية والرياضية لمرحلة التعليم المتوسط والثانوي يجدون صعوبة تفوق المتوسط مع التعاون الإداري، وأثناء إنجاز درس التربية البدنية والرياضية.

وجود فروق في محور تطبيق درس التربية البدنية والرياضية ولصالح أساتذة التعليم الثانوي.

التعليق على الدراسات السابقة:

من خلال استعراض الدراسات السابقة والتي تناولت موضوع البروتوكول الصحي، يمكن القول أن الدراسات التي تم ذكرها لم تجد الطالبات دراسة لصعوبة تطبيق البروتوكول الصحي في الوسط المدرسي من وجهة نظر المعلمين لكن تم الاستفادة من الدراسات السابقة في المنهج و المفاهيم والاطلاع أكثر حول الموضوع.

6- الخلفية النظرية لمتغيرات الدراسة :

تعريف البروتوكول الوقائي الصحي: هو مجموعة من القواعد و والتدابير الصحية التي تحدد كيفية التواصل بين الأفراد (التلميذ والمعلم) ويحدد السلوك السليم بما يلائم ويحافظ على الصحة.

تاريخ إصدار البروتوكول الصحي : 12 أغسطس/ أوت 2020، كشف رئيس الوزراء الجزائري عبد العزيز جراد، عن وضع بروتوكول صحي وقائي من وباء كورونا بكافة المدارس والجامعات ومراكز التكوين المهني والتعليم تحسبا للدخول الاجتماعي (/الجزائر-عودة-وشبكة-للدراسة-وسط-مخاوف/<https://www.alquds.co.uk>)

إجراءات وتدابير البروتوكول الاحترازية : شدد البروتوكول الصحي على مجموعة من الاجراءات والتدابير داخل المؤسسة التعليمية وخارجها، نذكر منها بعض الإجراءات : (باقي الإجراءات موجودة في الملحق)

الإجراءات داخل القسم :

ضرورة جلوس التلاميذ مع احترام التباعد الجسدي بينهم (1) متر ونصف على الأقل.

التزام الأستاذ بالتباعد الجسدي 1.50 متر على الأقل بينه وبين التلاميذ.

وضع بطاقات على الطاولات تحدد مكان وجهة جلوس كل تلميذ.

التزام كل تلميذ بمكان جلوسه في القسم وعدم تغييره .

الحرص على تهوية مستمرة لقاعة الدرس على الأقل ثلاث مرات في اليوم لمدة 10-15 دقيقة .

• تخصيص الدرس الأول لتحسيس التلاميذ بضرورة الوقاية وأهمية الإجراءات المتخذة

لضمان صحتهم وسلامتهم، وشرح مختلف الترتيبات التي يجب الالتزام بها مع التركيز على

ضرورة حضور التلاميذ في الوقت وتقادي التجمع أمام مدخل المؤسسة .

التزام كل تلميذ بمكان جلوسه في القسم وعدم تغييره.

تحسيس التلاميذ على عدم استعمال أدوات زملائهم .

ضرورة عدم الحضور إلى المؤسسة في حالة إصابة أحد أفراد العائلة بالفيروس.

عدم الاستهزاء بالمرض Covid-19 واتخاذ الأمور بجدية

أهمية الوعي الجماعي في الوقاية والنهي أو التبليغ عن أي تصرف يشكل خطر على

الأخرين، التذكير بمنهجية غسل اليدين بطريقة سليمة (تبليهما بالماء ثم استعمال الصابون

وفرك باطن وظهر اليد جيدا وبين الأصابع والأظافر لمدة 20 ثانية، والشطف بالماء الجاري

ثم تجفيف اليدين وتحديد الحالات التي تستدعي غسل اليدين.

. تخصيص خمس دقائق يومها في بداية الفترة الصباحية لتحسيس التلاميذ وحثهم على

الالتزام بالقواعد الصحية. الوقائية وأهميتها الحرص على استعمال المطهر الكحولي في قاعة

الدرس من طرف التلاميذ والأستاذ كلما دعت الضرورة لذلك.

. حث التلاميذ على تطهير مكان عملهم تحت إشراف الأستاذ قبل المغادرة.

ضرورة التخلص من النفايات (المناديل المستعملة، الأوراق) . التي يخلفها التلاميذ بعد كل

فترة دراسة

. عند التهوية باستعمال المكيفات ضرورة تنظيف مصافها باستمرار

. عند التهوية باستعمال المكيفات ضرورة توجيه فتحات التهوية نحو الأعلى وتجنب ضبطها في وجعية .

الحرص على تجنب تشارك قنينات الماء الشروب أو مشروبات أخرى أو مأكولات بين التلاميذ الحرص على تجنب تشارك الأدوات المدرسية (أقلام ، آلات حاسبة، كتب، كراريس). بين التلاميذ،

. استبعاد، خلال حصة التربية البدنية والرياضية، الأنشطة التي تستوجب استعمال أدوات مشتركة بين التلاميذ أو تؤدي إلى التلامس بينهم.

أهداف البروتوكول الصحي :

- تنظيم تدرس التلاميذ في وسط صحي آمن.
- الحد من تفشي الفيروس في الوسط المدرسي.
- تحقيق الأهداف التربوية المحددة .
- ضمان السلامة الصحية للمتعلمين والمعلمين وكافة الأطر التربوية والإدارية لإنجاح السنة الدراسية .

بعض الصعوبات التي تحول دون تطبيق البروتوكول الصحي :

من الصعوبات التي تواجه تطبيق البروتوكول الصحي والتي تتعلق بمدى توفر العدد الكافي من المؤسسات التربوية بعد قرار تقليص عدد التلاميذ إلى 20 في الصف الواحد، في الوقت الذي تعاني فيه عديد المدارس من ظاهرة الاكتظاظ والتي وصلت بعضها إلى في القسم المدرسي الواحد وقدم خالد أحمد، 60 تلميذا .

رئيس "جمعية أولياء التلاميذ" الجزائرية بعض الصعوبات التي تحول دون تطبيق لبروتوكول الصحي الذي أعلنته وزارة التربية والتعليم وكذا للنقائص التي قد تظهر بعد تطبيقه منها .

- نقص التأطير الخاص بالعاملين على مستوى المؤسسات التربوية خصوصاً الابتدائية منها حيث لا يوجد بها حراس، وموظفين خاصين بالأمن والنظافة، وعدد الموجودين قليل جداً ولا يكفي لمراقبة وحراسة التلاميذ داخل ساحات المدارس.
- صعوبة مراقبة التلاميذ داخل ساحات المدارس أو خارج القسم (بن غربي، 2021، ص 272).

الفصل الثاني

- 1- منهج الدراسة
- 2- الدراسة الاستطلاعية
- 3- أدوات الدراسة
- 4- عينة الدراسة الأساسية
- 5- الأساليب الإحصائية

1- منهج الدراسة :

المنهج : هو الطريقة أو الأسلوب الذي ينتهجه الباحث في معالجة مشكلة البحث بقصد إيجاد حلول لها (العيادي، 2005، 63)

استخدمنا في دراستنا الحالية المنهج الوصفي لأنه يهتم بوصف الظاهرة وجمع الحقائق والمعلومات، و تقييم الظاهرة في ضوء ما ينبغي أن تكون عليه وفي ضوء معايير وقيم واقتراح الخطوات التي يجب أن تكون عليها (شحاته، 2001، 84).

2- الدراسة الاستطلاعية :

-الخصائص السيكومترية لإستبيان صعوبة تطبيق البروتوكول الصحي في الوسط المدرسي من وجهة نظر المعلمين:

بعد تفريغ البيانات المتحصل عليها من طرف أفراد العينة، تم حساب الخصائص السيكومترية لاستبيان صعوبة تطبيق البروتوكول الصحي في الوسط المدرسي من وجهة نظر المعلمين، وذلك من أجل التأكد من ثبات وصدق الاستبيان.

3 -خصائص عينة الدراسة الاستطلاعية:**1-الجنس:**

الجدول رقم (1) يوضح توزيع أفراد عينة الدراسة حسب متغير الجنس

النسبة المئوية	التكرارات	الجنس
10,0	2	ذكر
90,0	18	أنثى
%100	20	المجموع

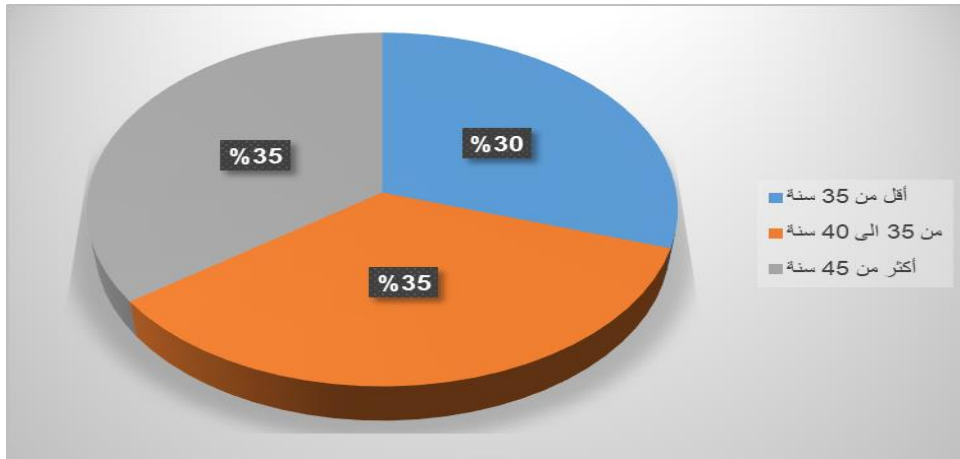
من خلال الجدول أعلاه وبالنظر إلى تكرارات أفراد عينة الدراسة والبالغ حجمهم إجمالاً (20) فرداً، نلاحظ أن حجم الذكور بلغ (2) بنسبة 10 %، أما حجم الإناث فقد بلغ عددهن (18) بنسبة قدرت بـ 90%.

2-السن:

الجدول رقم (2) يوضح توزيع أفراد عينة الدراسة حسب متغير السن

النسبة المئوية	التكرارات	السن
30 %	6	أقل من 35 سنة
35 %	7	من 35 الى 40 سنة
35 %	7	أكثر من 45 سنة
100%	20	المجموع

من خلال الجدول أعلاه وبالنظر إلى تكرارات أفراد عينة الدراسة والبالغ حجمهم إجمالاً (20) فرداً، نلاحظ أن (06) من أفراد العينة ذوي فئة السن (أقل من 35 سنة) بنسبة بلغت 30 %، في حين بلغ حجم فئة السن (من 35-40 سنة) (07) بنسبة بلغت 35 %، وقدر حجم فئة السن (أكثر من 45 سنة) (07) بنسبة بلغت 35 %، وهذا ما يوضحه الشكل التالي



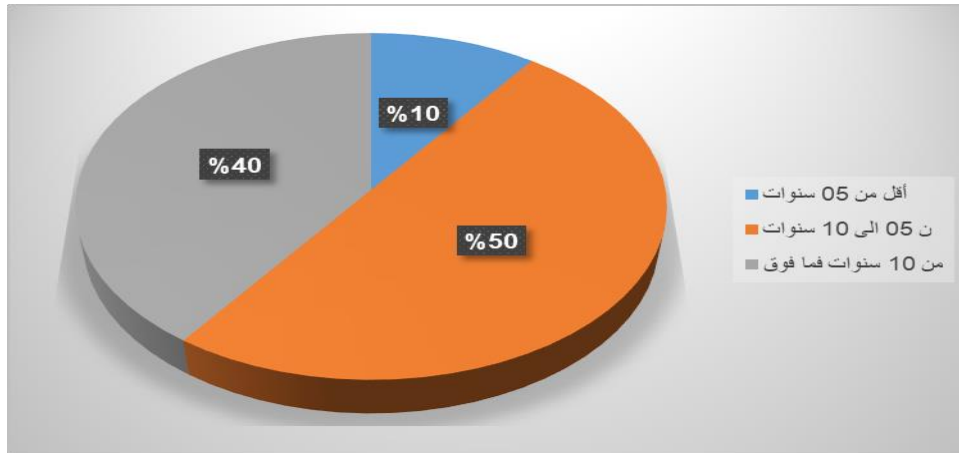
الشكل رقم (1) يوضح توزيع نسب أفراد عينة الدراسة حسب متغير السن

3-الخبرة:

الجدول رقم (3) يوضح توزيع أفراد عينة الدراسة حسب متغير الخبرة

النسبة المئوية	التكرارات	الخبرة
10%	2	أقل من 05 سنوات
50%	10	من 05 الى 10 سنوات
40%	8	من 10 سنوات فما فوق
100%	20	المجموع

من خلال الجدول أعلاه وبالنظر إلى تكرارات أفراد عينة الدراسة والبالغ حجمهم إجمالاً (20) فرداً، نلاحظ أن (02) افراد لديهم خبرة (أقل من 5 سنوات) بنسبة بلغت 10 %، أما من تتراوح خبرتهم من (5 سنة الى 10 سنوات) فقد بلغ عددهم (10) فرد بنسبة قدرت بـ 50%، وقد عدد من تتراوح خبرتهم من (من 10 سنوات فما فوق) فقد بلغ عددهم (08) فرد بنسبة قدرت بـ 40%، وهذا ما يوضحه الشكل التالي:



الشكل رقم (2) يوضح توزيع نسب أفراد عينة الدراسة حسب متغير الخبرة

3- أدوات الدراسة :

يمكن للباحث أن يختار وسيلة واحد كما يمكنه أن يعدد الوسائل حسب هدف البحث أما بخصوص الأدوات المنهجية فإختيار الوسيلة يتوقف على موضوع البحث وطبيعة الموضوع ونوعية مجتمع الدراسة بالإضافة إلى الظروف والملابسات التي تحيط بالموضوع (صياد، 2017، 38)

ومن أجل تحقيق أهداف البحث تم الاعتماد على أداة الاستبيان، حيث يعد وسيلة من وسائل جمع المعلومات وقد يستخدم على إطار واسع ليشمل الأمة، أو في إطار ضيق على المدرسة (الضامن، 2007، 91)

تم تصميم استبيان لقياس صعوبة تطبيق البروتوكول الصحي في الوسط المدرسي من وجهة نظر المعلمين، من خلال الاطلاع على المقالات المنشورة في الصحف التي تحيط بالموضوع وإجراء مقابلة مع عينة من المعلمين بإبتدائية الشهيد دمان علي بمقرة .

يحتوي الاستبيان الحالي على 32 بندا بقصد معرفة صعوبة تطبيق البروتوكول الصحي في الوسط المدرسي من وجهة نظر المعلمين

مع إقتراح ثلاث صيغ للإجابة (تنطبق على بدرجة كبيرة، تنطبق علي بدرجة متوسطة، تنطبق على بدرجة ضعيفة) وينقط حسب الجدول التالي :

الجدول رقم (4) يمثل درجات بدائل أداة الدراسة حسب ليكارات الثلاثي.

الدرجات	البدائل
3	تنطبق علي بدرجة كبيرة
2	تنطبق علي بدرجة متوسطة
1	تنطبق علي بدرجة ضعيفة

صدق المحكمين : للتأكد من صدق الاستبيان تم عرضه على 05 أساتذة محكمين ذوي الخبرة و الاختصاص في قسم علم النفس جامعة محمد بوضياف المسيلة (أنظر الملاحق) وإبداء رأيهم في :

- مدى إنتماء البنود للمجال
- وضوح الفقرات
- حذف الفقرات غير الضرورية
- الصياغة اللغوية والعلمية للفقرات
- ملاحظات أخرى

تم تعديل الاستبيان وفق الملاحظات و الإقتراحات التي قدمها الأساتذة المحكمين. التي تمثلت في إعادة ترتيب فقرات الاستبيان، تعديل بعض العبارات، وحذف عبارات أخرى ليصبح عدد بنود الاستبيان 32 بندا، بدل 40 بند (أنظر الملاحق).

الجدول رقم (5) يوضح عبارات الاستبيان قبل وبعد التعديل وفقا للملاحظات التي قدمها الأساتذة المحكمين.

الرقم	العبارة قبل التعديل	العبارة بعد التعديل
2	أجد صعوبة في تعليم التلاميذ دون لمسهم	أجد صعوبة في تعليم التلاميذ دون التقرب منهم
12	يتشتت ذهن التلميذ وينسى ما درس أثناء العطلة	يتشتت ذهن التلميذ وينسى ما درس بسبب نظام التفويج
15	يتغيب التلاميذ بسبب عدم فهم البرنامج	يتغيب التلاميذ بسبب عدم فهم التوقيت
24	لا يحافظ التلاميذ على التباعد	لا يلتزم التلاميذ بالتباعد

أولا - الصدق:

-تم حساب الصدق عن طريق حساب الاتساق الداخلي للمقياس بطريقة:

1-حساب معامل الارتباط بيرسون بين عبارات الاستبيان مع الدرجة الكلية للاستبيان:

كما هو مبين في الجدول التالي:

الجدول رقم (6): مصفوفة ارتباطات العبارات مع الدرجة الكلية لإستبيان صعوبة تطبيق

البروتوكول الصحي في الوسط المدرسي من وجهة نظر المعلمين.

الدرجة الكلية			الدرجة الكلية			الدرجة الكلية		
0,706**	معامل الارتباط	23ع	0,757**	معامل الارتباط	12ع	0,832**	معامل الارتباط	1ع
0,001	مستوى الدلالة		0,000	مستوى الدلالة		0,000	مستوى الدلالة	
20	حجم العينة		20	حجم العينة		20	حجم العينة	
0,696**	معامل الارتباط	24ع	0,647**	معامل الارتباط	13ع	0,871**	معامل الارتباط	2ع
0,001	مستوى الدلالة		0,002	مستوى الدلالة		0,000	مستوى الدلالة	
20	حجم العينة		20	حجم العينة		20	حجم العينة	
0,812**	معامل الارتباط	25ع	0,614**	معامل الارتباط	14ع	0,788**	معامل الارتباط	3ع
0,000	مستوى الدلالة		0,004	مستوى الدلالة		0,000	مستوى الدلالة	
20	حجم العينة		20	حجم العينة		20	حجم العينة	
0,745**	معامل الارتباط	26ع	0,914**	معامل الارتباط	15ع	0,909**	معامل الارتباط	4ع
0,000	مستوى الدلالة		0,000	مستوى الدلالة		0,000	مستوى الدلالة	
20	حجم العينة		20	حجم العينة		20	حجم العينة	
0,832**	معامل الارتباط	27ع	0,611**	معامل الارتباط	16ع	0,866**	معامل الارتباط	5ع
0,000	مستوى الدلالة		0,004	مستوى الدلالة		0,000	مستوى الدلالة	
20	حجم العينة		20	حجم العينة		20	حجم العينة	
0,656**	معامل الارتباط	28ع	0,888**	معامل الارتباط	17ع	0,806**	معامل الارتباط	6ع
0,002	مستوى الدلالة		0,000	مستوى الدلالة		0,000	مستوى الدلالة	
20	حجم العينة		20	حجم العينة		20	حجم العينة	
0,826**	معامل الارتباط	29ع	0,698**	معامل الارتباط	18ع	0,614**	معامل الارتباط	7ع
0,000	مستوى الدلالة		0,001	مستوى الدلالة		0,004	مستوى الدلالة	
20	حجم العينة		20	حجم العينة		20	حجم العينة	
0,715**	معامل الارتباط	30ع	0,770**	معامل الارتباط	19ع	0,869**	معامل الارتباط	8ع
0,000	مستوى الدلالة		0,000	مستوى الدلالة		0,000	مستوى الدلالة	
20	حجم العينة		20	حجم العينة		20	حجم العينة	
0,683**	معامل الارتباط	31ع	0,753**	معامل الارتباط	20ع	0,704**	معامل الارتباط	9ع
0,001	مستوى الدلالة		0,000	مستوى الدلالة		0,001	مستوى الدلالة	
20	حجم العينة		20	حجم العينة		20	حجم العينة	
0,581**	معامل الارتباط	32ع	0,863**	معامل الارتباط	21ع	0,536*	معامل الارتباط	10ع
0,007	مستوى الدلالة		0,000	مستوى الدلالة		0,015	مستوى الدلالة	
20	حجم العينة		20	حجم العينة		20	حجم العينة	
////////////////////			0,797**	معامل الارتباط	22ع	0,555*	معامل الارتباط	11ع
			0,000	مستوى الدلالة		0,011	مستوى الدلالة	
			20	حجم العينة		20	حجم العينة	

**الارتباط دال عند (0.01) *الارتباط دال عند (0.05)

تشير البيانات الموضحة في الجدول رقم (5) إلى أن قيم معاملات الارتباط لفقرات (إستبيان صعوبة تطبيق البروتوكول الصحي في الوسط المدرسي من وجهة نظر المعلمين) والدرجة الكلية للمقياس جاءت دالة إحصائياً عند مستوى الدلالة ($\alpha = 0,01$) حيث تراوحت جميعها بين (0,91) في العبارة رقم (15) و (0,58) في العبارة رقم (32) ما عدا العبارتين رقم (11/10) كانت دالة عند مستوى الدلالة (0,05) حيث بلغت قيمتي معاملي ارتباطهما مع الدرجة الكلية للاستبيان على التوالي (0,53) و (0,55). وهذا ما يؤكد مدى التجانس وقوة الاتساق الداخلي للاستبيان كمؤشر لصدق التكوين في قياس صعوبة تطبيق البروتوكول الصحي في الوسط المدرسي من وجهة نظر المعلمين.

2- الثبات:

تم التأكد من ثبات المقياس بطريقة:

- معامل ألفا كرونباخ للتناسق الداخلي:

تم حساب معامل الثبات ألفا كرونباخ لهذا الاستبيان فتحصلنا على النتيجة الموضحة في الجدول التالي:

الجدول رقم (7): يوضح قيمة معامل الثبات ألفا كرونباخ لإستبيان صعوبة تطبيق البروتوكول الصحي في الوسط المدرسي من وجهة نظر المعلمين

عدد العبارات	ألفا كرونباخ
32	0,973

يتضح من الجدول أعلاه أن معامل ألفا كرونباخ للاستبيان ككل بلغ (0,97) وهو معامل ثبات مرتفع، وهذا بمثابة مؤشر دال على ثبات الأداة، وهذا يعني أن الأداة تتمتع بمعامل ثبات قوي مما يجعلها صالحة للتطبيق في الدراسة الأساسية.

4- عينة الدراسة الأساسية :

1. العينة هي جزء من المجتمع الذي تجري عليه الدراسة يختارها الباحث لإجراء دراسته

عليه وفق قواعد خاصة لكي تمثل المجتمع تمثيلاً صحيحاً (العزاوي، 2008، 161)

2. تكونت عينة دراستنا من 60 معلماً ومعلمة متواجدين في بعض المدارس الابتدائية بولاية

المسيلة. والجدول التالي يوضح إسم المدارس الابتدائية ومكانها

3.الجدول رقم (8) يوضح المدارس الابتدائية وعدد المعلمين

الابتدائية	عدد المعلمين
الشهيد دمان علي	14
ابتدائية أول نوفمبر	20
إبتدائية العلجي محمد	12
إبتدائية الشهداء	13
ابتدائية بن ناصر علي	13
إبتدائية شنيح محمد	13
ابتدائية ذكرى 17 أكتوبر	9
ابتدائية غلاب سعيد	12

الاطار المكاني للدراسة تم اجراء الدراسة ببعض الابتدائيات التابعة التابعة لمقاطعة المسيلة ومقرة

-خصائص عينة الدراسة الاساسية:

الجنس:

الجدول رقم (9) يوضح توزيع أفراد عينة الدراسة حسب متغير الجنس

الجنس	التكرارات	النسبة المئوية
أنثى	41	% 68,3
ذكر	19	% 31,7
المجموع	60	%100

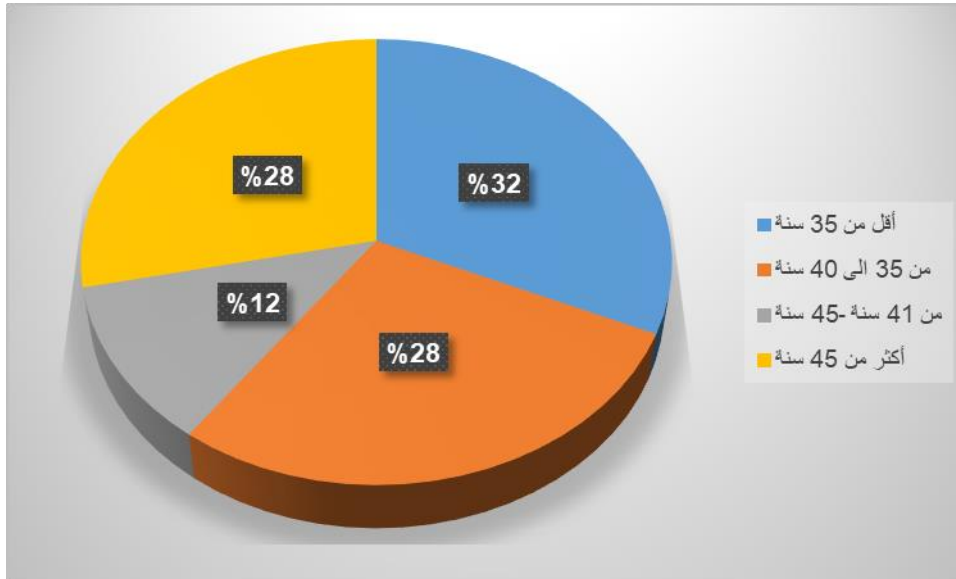
من خلال الجدول أعلاه وبالنظر إلى تكرارات أفراد عينة الدراسة والبالغ حجمهم إجمالاً (60) فرداً، نلاحظ أن حجم الذكور بلغ (41) بنسبة 68.3 %، أما حجم الاناث فقد بلغ عددهن (19) بنسبة قدرت بـ 31.7%.

2-السن:

الجدول رقم (10) يوضح توزيع أفراد عينة الدراسة حسب متغير السن

النسبة المئوية	التكرارات	السن
% 31,7	19	أقل من 35 سنة
% 28,3	17	من 35 الى 40 سنة
% 11,7	07	من 41 سنة -45 سنة
% 28,3	17	أكثر من 45 سنة
%100	60	المجموع

من خلال الجدول أعلاه وبالنظر إلى تكرارات أفراد عينة الدراسة والبالغ حجمهم إجمالاً (60) فرداً، نلاحظ أن (19) من أفراد العينة ذوي فئة السن (أقل من 35 سنة) بنسبة بلغت 31.7 %، في حين بلغ حجم فئة السن (من 35-40 سنة) (17) بنسبة بلغت 28.3 %، في حين بلغ حجم فئة السن (من 41-45 سنة) (07) بنسبة بلغت 11.7 %، وقدر حجم فئة السن (أكثر من 45 سنة) (17) بنسبة بلغت 28.3 %، وهذا ما يوضحه الشكل التالي



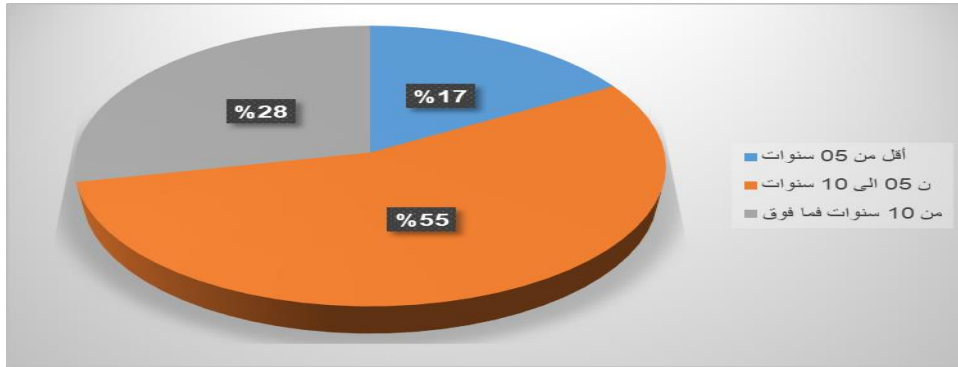
الشكل رقم (3) يوضح توزيع نسب أفراد عينة الدراسة حسب متغير السن

3-الخبرة:

الجدول رقم (11) يوضح توزيع أفراد عينة الدراسة حسب متغير الخبرة

النسبة المئوية	التكرارات	الخبرة
16,7 %	10	أقل من 05 سنوات
55,0 %	33	من 05 الى 10 سنوات
28,3 %	17	من 10 سنوات فما فوق
100 %	60	المجموع

من خلال الجدول أعلاه وبالنظر إلى تكرارات أفراد عينة الدراسة والبالغ حجمهم إجمالاً (60) فرداً، نلاحظ أن (10) افراد لديهم خبرة (أقل من 5 سنوات) بنسبة بلغت 16.7 %، أما من تتراوح خبرتهم من (5 سنة الى 10 سنوات) فقد بلغ عددهم (33) فرد بنسبة قدرت بـ 55%، أما من تتراوح خبرتهم من (من 10 سنوات فما فوق) فقد بلغ عددهم (17) فرد بنسبة قدرت بـ 28.3%، وهذا ما يوضحه الشكل التالي:



الشكل رقم (4) يوضح توزيع نسب أفراد عينة الدراسة حسب متغير الخبرة

5- الأساليب الإحصائية:

1- التكرارات والنسب المئوية.

2- المتوسط الحسابي والانحراف المعياري.

3- المتوسط النظري.

4- اختبار **test-t** لعينتين: للكشف عن الفروق في درجة صعوبة تطبيق البروتوكول الصحي في الوسط المدرسي من وجهة نظر المعلمين تبعاً للجنس.

اختبار **test-t** لعينة واحدة: للحكم على معنوية مستوى معوقات استخدام أسلوب حل المشكلات في التدريس. كما تم تحديد مستويات الاستبيان كما يلي:

- المدى لتحديد طول الفئة = (أعلى درجة - أدنى درجة) / عدد البدائل، وهذا لتحديد مستوياتهم في درجة صعوبة تطبيق البروتوكول الصحي في الوسط المدرسي من وجهة نظر المعلمين. ويتحدد طول الفئة باستخدام المدى حيث: $0.66 = 3 / (1-3)$ حيث نحصل على مجالات كما يلي:

الجدول رقم (12): يمثل تحديد مستوى درجات الاستبيان

درجة الموافقة	مجال المتوسط الحسابي
درجة ضعيفة	[1 - 1.66]
درجة متوسطة	[1.67 - 2.33]
درجة عالية	[2.34 - 3]

5- اختبار تحليل التباين الأحادي: للكشف عن دلالة الفروق في متغير صعوبة تطبيق البروتوكول الصحي في الوسط المدرسي من وجهة نظر المعلمين تبعاً للخبرة والسن.

6- معامل الارتباط بيرسون: لحساب صدق الاتساق الداخلي

7- معامل الفا كرونباخ: لحساب الثبات.

8- اختبار كولموغوروف سميرنوف (Kolmogorov-Smirnov) للتأكد من طبيعة توزيع البيانات.

الصعوبات التي واجهت الباحثين :

- نقص المراجع والدراسات حول الموضوع.
- ضيق الوقت.
- الوضع الصحي للبلاد إثر جائحة كورونا.
- قلة عدد المعلمين الذكور مقارنة بعدد المعلمات الإناث.

الفصل الثالث

عرض نتائج الدراسة الأساسية ومناقشتها

1- عرض نتائج الدراسة

2- عرض ومناقشة نتائج الفرضيات

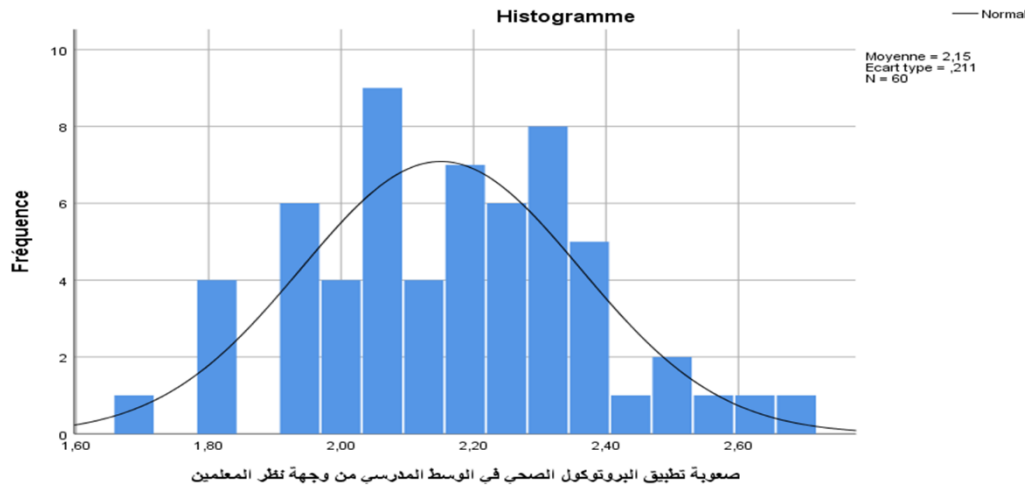
- عرض نتائج الدراسة الأساسية:

قبل البدء في مرحلة معالجة الفرضيات باستخدام الأساليب الإحصائية المختلفة والملائمة وجب أولاً التحقق من شرط التوزيع الطبيعي بالنسبة للمتغير محل الدراسة الحالية والمتمثل في (صعوبة تطبيق البروتوكول الصحي في الوسط المدرسي من وجهة نظر المعلمين)، والجدول التالي يوضح ذلك:

جدول رقم (13) يوضح التحقق من شرط التوزيع الطبيعي بالنسبة للمتغير محل الدراسة

الحكم	القرار	Shapiro-Kolmogorov-Smirnov ^a						المتغير
		مستوى الدلالة	درجة الحرية	الإحصاءات	مستوى الدلالة	درجة الحرية	الإحصاءات	
البيانات تتوزع توزيع طبيعي	غير دال	0,798	60	0,988	0,200*	60	0,084	صعوبة تطبيق البروتوكول الصحي في الوسط المدرسي من وجهة نظر المعلمين

من خلال المعطيات المبينة بالجدول أعلاه نلاحظ وبناء على قيمة اختبار كولموغوروف سميرنوف، بالنسبة للمتغير محل الدراسة وهو متغير (صعوبة تطبيق البروتوكول الصحي في الوسط المدرسي من وجهة نظر المعلمين)، حيث نلاحظ ان بيانات المتغير جاءت غير دالة احصائيا عند مستوى الدلالة ألفا ($\alpha=0.05$)، وبالتالي فإن بيانات المتغير تتوزع توزيعاً طبيعياً، وبما أن بيانات المتغير تتوزع توزيعاً طبيعياً فإنه يمكن استخدام الأساليب الإحصائية البارامترية في معالجة فرضيات الدراسة الحالية كما هو موضح في الشكل التالي:



شكل رقم (5) يوضح التوزيع الطبيعي لبيانات متغير صعوبة تطبيق البروتوكول الصحي في الوسط المدرسي من وجهة نظر المعلمين

1- عرض نتائج الدراسة:

أ/ بالنسبة لعبارات الاستبيان (صعوبة تطبيق البروتوكول الصحي في الوسط المدرسي من وجهة نظر المعلمين) تم ترتيب عبارات الاستبيان حسب درجة تشبعها عن طريق استخراج المتوسطات الحسابية والانحرافات المعيارية لاستجابات أفراد عينة الدراسة، فكانت النتائج كما في الجدول التالي: ن=60

المعيار: [1.66-1] = بدرجة ضعيفة- [2.33-1.67] = بدرجة متوسطة- [3-2.34] = بدرجة مرتفعة

جدول رقم (14) يوضح تم ترتيب عبارات الاستبيان حسب درجة تشبعها عن طريق استخراج المتوسطات الحسابية والانحرافات المعيارية لاستجابات أفراد عينة الدراسة

الترتيب	المستوى	معيار الحكم	الانحراف المعياري	المتوسط الحسابي	عبارات الاستبيان	الرقم
22	متوسط	[2.33-1.67]	0,70089	1,9833	أجد صعوبة في تقديم الدرس بنفس الطريقة للفوجين	01
12	متوسط	[2.33-1.67]	0,77002	2,3167	أجد صعوبة في تعليم التلاميذ دون التقرب منهم	02
18	متوسط	[2.33-1.67]	0,81978	2,1500	أخاف من الإصابة بالعدوى بسبب تجمع التلاميذ أثناء الراحة	03
20	متوسط	[2.33-1.67]	0,82937	2,0833	أجد نفسي مجبرا على حشو الدروس بسبب الوقت الضيق	04
16	متوسط	[2.33-1.67]	0,69298	2,1667	أشعر بالملل عند تقديم نفس الدرس للفوجين	05

06	أشعر بضغط نفسي شديد بسبب الحجم الساعي المكثف	2,4333	0,74485	[3-2.34]	مرتفع	6
07	أخط بين الأفواج في تقديم الدرس	1,3167	0,56723	[1,66-1]	منخفض	32
08	الوقت غير كافٍ لإكمال منهاج المادة	2,4833	0,65073	[3-2.34]	مرتفع	4
09	أجد صعوبة في تقديم الدرس أثناء ارتداء الكمامة	2,5833	0,61868	[3-2.34]	مرتفع	1
10	العمل بنظام التفويج يصعب من سير الدرس	1,7000	0,72017	[2.33-1.67]	متوسط	31
11	يشعر التلاميذ بالكسل والتعب أثناء تقديمي للدرس	1,7167	0,73857	[2.33-1.67]	متوسط	30
12	يتشتت ذهن التلميذ وينسى ما درس بسبب نظام التفويج	2,2333	0,81025	[2.33-1.67]	متوسط	15
13	الإمكانيات المتوفرة كافية لحماية من الإصابة بالعدوى	2,3000	0,76579	[2.33-1.67]	متوسط	13
14	أجبر على تكرار الشرح بسبب عدم استيعاب التلاميذ	2,4500	0,59447	[3-2.34]	مرتفع	5
15	يتغيب التلاميذ بسبب عدم فهم التوقيت	1,9000	0,87721	[2.33-1.67]	متوسط	23
16	عدم تكافؤ محتوى البرنامج التعليمي مع الحصص المقررة يساهم في تراجع مستوى التلاميذ	2,3667	0,66298	[3-2.34]	مرتفع	9
17	يتعب التلاميذ أثناء الدرس مما يجعلهم يقدمون مجهود أقل من اللازم	2,1667	0,74029	[2.33-1.67]	متوسط	17
18	تقسيم التلاميذ إلى فوجين ساعدهم على فهم الدروس أفضل	1,8167	0,79173	[2.33-1.67]	متوسط	29
19	انخفضت دافعية التلاميذ للتعلم بسبب نظام التفويج	1,8167	0,72467	[2.33-1.67]	متوسط	28
20	الدراسة يوم والراحة يوم تجعل التلميذ ينسى ما درس	2,3500	0,70890	[3-2.34]	مرتفع	11
21	أثر تقليص الحجم الساعي على مستوى تحصيل التلاميذ	2,3500	0,68458	[3-2.34]	مرتفع	10
22	يتفاعل معي التلاميذ باستمرار أثناء الدرس	1,8500	0,60576	[2.33-1.67]	متوسط	27
23	يدرك التلاميذ خطورة الوضع الصحي	2,1333	0,83294	[2.33-1.67]	متوسط	19
24	لا يلتزم التلاميذ بالتباعد	2,0833	0,84956	[2.33-1.67]	متوسط	21
25	كل التلاميذ يرتدون الكمامة يوميا ويحرسون على تغييرها	2,5500	0,69927	[3-2.34]	مرتفع	3
26	يساعد الأولياء أبنائهم في النشاطات اللاصفية	2,5500	0,59447	[3-2.34]	مرتفع	2
27	حذف حصص المعالجة أثر على مستوى التلاميذ	2,4167	0,61868	[3-2.34]	مرتفع	7
28	يحرص التلاميذ على تحضير الدروس	2,3667	0,63691	[3-2.34]	مرتفع	8
29	نظام التفويج تسبب في تدني نتائج التلاميذ	2,0833	0,67124	[2.33-1.67]	متوسط	20
30	الكل يلتزم بالبرتوكول الصحي داخل القسم وخارجه	2,2833	0,64022	[2.33-1.67]	متوسط	14
31	حذف مواد الإيقاظ من التقييم تسبب في تدني نتائج التلاميذ	1,9000	0,70591	[2.33-1.67]	متوسط	25
32	تحصل التلاميذ على علامات منخفضة	1,9167	0,53016	[2.33-1.67]	متوسط	24

من خلال الجدول أعلاه وبالنظر إلى المتوسطات الحسابية والانحرافات المعيارية المستخرجة من استجابات أفراد عينة الدراسة على كل عبارة من عبارات الاستبيان (صعوبة تطبيق البروتوكول الصحي في الوسط المدرسي من وجهة نظر المعلمين). نلاحظ أن أغلبية العبارات في تشبعاتها عن طريق المتوسطات الحسابية والانحرافات المعيارية كانت متوسطة حيث تنتمي إلى المجال [2.33-1,67] حيث تراوحت المتوسطات الحسابية للعبارات المتوسطة بين [1.70- في العبارة رقم (10) والتي نصت على: " العمل بنظام التفويج يصعب من سير الدرس." حيث جاءت في المرتبة الأخيرة في المجال المتوسط بمتوسط حسابي قدر بـ (1,70) وانحراف معياري قدر بـ (0,72017). و (2,3167) في العبارة رقم (11) والتي نصت على: " أجد صعوبة في تعليم التلاميذ دون التقرب منهم." حيث جاءت في المرتبة الأولى في المجال المتوسط بمتوسط حسابي قدر بـ (2,31) وانحراف معياري قدر بـ (0,77002).

في حين جاءت العبارات التي تحمل الأرقام التالية: (06-08-09-14-16-20-21-25-26-27-28-) تنتمي إلى المجال المرتفع [3-2.34] حيث تراوحت المتوسطات الحسابية للعبارات المرتفعة بين (2,3500) في العبارة (21) التي نصت " أثر تقليص الحجم الساعي على مستوى تحصيل التلاميذ " و (2,5833) في العبارة رقم (9) حيث نصت على: " أجد صعوبة في تقديم الدرس أثناء ارتداء الكمامة ". حيث جاءت هذه الصعوبة في المرتبة الأولى في المجال المرتفع.

وجاءت العبارة التي تحمل رقم (07) تنتمي إلى المجال المنخفض [1-1,66] والتي نصت " أخط بين الأفواج في تقديم الدرس " بمتوسط حسابي قدر بـ (1.31) وانحراف معياري قدر بـ (0,56723).

وبالتالي يمكن القول بأن أغلبية عبارات الاستبيان جاءت متوسطة وعموما تراوحت المتوسطات الحسابية للصعوبات بين المستوى المنخفض والمرتفع.

_ عرض ومناقشة نتائج الفرضيات:

2- عرض نتائج الفرضية العامة: نصت الفرضية العامة الأولى على: "توجد صعوبة في تطبيق البروتوكول الصحي في الوسط المدرسي من وجهة نظر المعلمين وبدرجة عالية"، وللتحقق من صحة هاته الفرضية تم اللجوء إلى اختبار الدلالة الإحصائية (T) بالنسبة للعينة الواحدة والقائم على أساس تقدير الفرق بين متوسط استجابات أفراد العينة على المحور الأول من المقياس والمتوسط النظري له، وبعد المعالجة الإحصائية تم التوصل إلى النتيجة كما هو موضح في الجدول التالي:

الجدول رقم (15) يوضح درجة صعوبة تطبيق البروتوكول الصحي في الوسط المدرسي من وجهة نظر المعلمين										
الاستبيان	حجم العينة	المتوسط النظري	المتوسط الحسابي	الانحراف المعياري	درجة الحرية	الفرق بين المتوسطين	T	مستوى الدلالة	القرار	المعيار
الدرجة الكلية	60	2	2,1505	0,21105	59	0,15052	5,524	0.000	دال عند 0.01	2,33-1,67 المجال المتوسط

بعد استخراج المتوسط الحسابي والانحراف المعياري لاستبيان صعوبة تطبيق البروتوكول الصحي في الوسط المدرسي من وجهة نظر المعلمين ومقارنته بالمتوسط النظري تبين أن متوسط درجات أفراد عينة البحث في الاستبيان بلغ (2.1505) درجة وبانحراف معياري قدره (0,21105) درجة، وعند إجراء المقارنة بين المتوسط الحسابي المتوقع (المحسوب) والمتوسط النظري البالغ (2) درجة، حيث أن الفرق بين المتوسطين بلغ (0,15052) درجة، [وباستخدام الاختبار التائي لعينة واحدة وسيلة إحصائية في المعالجة، تبين أن الفرق دال إحصائياً بين كلا الوسطين المحسوب والنظري لصالح المحسوب، وما يؤكد ذلك هو قيمة (t) التي بلغت (5,524) وهي دالة إحصائياً عند مستوى الدلالة ($\alpha=0.01$)]. كما أن المتوسط المحسوب ينتمي إلى المجال [2.33-1.67] أي المجال المتوسط ونسبة التأكد من هذه النتيجة هو 99% مع احتمال الوقوع في الخطأ بنسبة 1%.

وعليه نستنتج أن صعوبة تطبيق البروتوكول الصحي في الوسط المدرسي من وجهة نظر المعلمين جاءت بدرجة متوسطة.

3- توجد فروق دالة احصائيا في صعوبة تطبيق البروتوكول الصحي في الوسط المدرسي من وجهة نظر المعلمين تعزى للمتغيرات (الخبرة/السن/ الجنس).
وتتفرع عنها الفرضيات الجزئية التالية:

3-1- توجد فروق دالة احصائيا في صعوبة تطبيق البروتوكول الصحي في الوسط المدرسي من وجهة نظر المعلمين تعزى لمتغير الخبرة (أقل من 05 سنوات/ من 05 الى 10 سنوات/ من 10 سنوات فما فوق). ولمعالجة هذه الفرضية تم استخدام اختبار التباين الأحادي كما هو مبين في الجدول التالي:

-جدول رقم (16) يبين نتائج تحليل التباين الأحادي (One-Way ANOVA) لمعرفة دلالة الفروق بين متوسطات درجات استجابات افراد العينة في استبيان صعوبة تطبيق

البروتوكول الصحي في الوسط المدرسي تبعا لمتغير الخبرة

القرار	الدلالة الاحصائية	قيمة (f)	متوسط المربعات	درجات الحرية	مجموع المربعات	مصادر التباين
غسر دال عند 0.05	0,352	1,064	0,047	2	0,095	بين المجموعات
			0,044	57	2,533	داخل المجموعات
			//////////	59	2,628	الكلي
						صعوبة تطبيق البروتوكول الصحي في الوسط المدرسي من وجهة نظر المعلمين

من خلال الجدول أعلاه نلاحظ أن قيمة إختبار الفرق (F) "تحليل التباين الأحادي" (One-Way ANOVA) بالنسبة لأفراد عينة الدراسة في استبيان صعوبة تطبيق البروتوكول الصحي في الوسط المدرسي من وجهة نظر المعلمين تبعا للخبرة (أقل من 05 سنوات/ من 05 الى 10 سنوات/ من 10 سنوات فما فوق). قد بلغت (1,064) وهذه القيمة غير دالة احصائيا عند مستوى الدلالة ألفا ($\alpha=0,05$).

وبالتالي تم رفض الفرضية البحثية التي تنص على وجود الفروق، ومنه تم قبول فرضية الصفرية. وبالتالي يمكن القول بأنه لا توجد فروق بين أفراد عينة الدراسة في استبيان

صعوبة تطبيق البروتوكول الصحي في الوسط المدرسي من وجهة نظر المعلمين تبعاً لمتغير (أقل من 05 سنوات/ من 05 الى 10 سنوات/ من 10 سنوات فما فوق). ونسبة التأكد من هذه النتيجة المتوصل إليها هو 95% مع احتمال الوقوع في الخطأ بنسبة 5%.

3-3- توجد فروق دالة احصائية في صعوبة تطبيق البروتوكول الصحي في الوسط المدرسي من وجهة نظر المعلمين تعزى لمتغير السن (أقل من 35 سنة/ من 35 الى 40 سنوات/ من 41 سنة الى 45 سنة/ أكثر من 45 سنة). ولمعالجة هذه الفرضية تم استخدام اختبار التباين الأحادي كما هو مبين في الجدول التالي:

-جدول رقم (17) يبين نتائج تحليل التباين الأحادي (One-Way ANOVA) لمعرفة دلالة الفروق بين متوسطات درجات استجابات أفراد العينة في استبيان صعوبة تطبيق

البروتوكول الصحي في الوسط المدرسي تبعاً لمتغير السن

القرار	الدلالة الاحصائية	قيمة (f)	متوسط المربعات	درجات الحرية	مجموع المربعات	مصادر التباين
غسر دال عند 0.05	0,642	0,562	0,026	3	0,077	بين المجموعات
			0,046	56	2,551	داخل المجموعات
			//////////	59	2,628	الكلية
						صعوبة تطبيق البروتوكول الصحي في الوسط المدرسي من وجهة نظر المعلمين

من خلال الجدول أعلاه رقم (16) نلاحظ أن قيمة إختبار الفرق (F) "تحليل التباين الأحادي" (One-Way ANOVA) بالنسبة لأفراد عينة الدراسة في استبيان صعوبة تطبيق البروتوكول الصحي في الوسط المدرسي من وجهة نظر المعلمين تبعاً للسن (أقل من 35 سنة/ من 35 الى 40 سنوات/ من 41 سنة الى 45 سنة/ أكثر من 45 سنة). قد بلغت (0,562) وهذه القيمة غير دالة احصائياً عند مستوى الدلالة ألفا ($\alpha=0,05$)، وبالتالي يمكن القول بأنه لا توجد فروق بين أفراد عينة الدراسة في استبيان صعوبة تطبيق البروتوكول الصحي في الوسط المدرسي من وجهة نظر المعلمين تبعاً لمتغير السن (أقل من 35 سنة/ من 35 الى 40 سنوات/ من 41 سنة الى 45 سنة/ أكثر من 45 سنة).

وبالتالي تم رفض الفرضية البحثية التي تنص على وجود الفروق، ومنه تم قبول فرضية الصفرية والقائلة بأنه لا توجد فروق في صعوبة تطبيق البروتوكول الصحي في الوسط المدرسي من وجهة نظر المعلمين تبعاً لمتغير الخبرة (أقل من 35 سنة/ من 35 الى 40 سنوات/ من 41 سنة الى 45 سنة/ أكثر من 45 سنة). ونسبة التأكد من هذه النتيجة المتوصل إليها هو 95% مع احتمال الوقوع في الخطأ بنسبة 5%.

3-2- توجد فروق دالة احصائياً في درجة صعوبة تطبيق البروتوكول الصحي في الوسط المدرسي من وجهة نظر المعلمين تعزى لمتغير الجنس (ذكور/إناث). وللتحقق من صحة هذا الفرض تم استخدام اختبار (ت) لدلالة الفروق بين المتوسطات والجدول التالي يوضح النتائج المتوصل إليها:

- جدول رقم (18) يوضح نتائج اختبار "ت" ودلالاتها الإحصائية للفروق بين متوسطات درجات الجنسين (ذكور/إناث) في استبيان صعوبة تطبيق البروتوكول الصحي في الوسط المدرسي من وجهة نظر المعلمين.

المتغير	الجنس	حجم العينة	المتوسط الحسابي	الانحراف المعياري	قيمة "ت"	درجة الحرية	مستوى الدلالة	القرار
صعوبة تطبيق البروتوكول الصحي في الوسط المدرسي من وجهة نظر المعلمين	ذكر	19	2,2434	0,23352	-2,414	58	0,019	غير دال
	أنثى	41	2,1075	0,18751				

نلاحظ من الجدول أعلاه أن هناك تفاوت بين متوسطي الجنسين (ذكور/ إناث) في الدرجة الكلية لإستبيان صعوبة تطبيق البروتوكول الصحي في الوسط المدرسي من وجهة نظر المعلمين حيث بلغ متوسط الذكور (2,2434) أما متوسط للإناث فقد بلغ (2,1075) وما يؤكد وجود فروق بين الجنسين لصالح الإناث هو قيمة T-TEST والتي بلغت على (-2,414) حيث جاءت دالة احصائياً عند مستوى الدلالة [$\alpha=0.05$] لصالح الذكور.

من هنا يمكن القول بأنه توجد فروق ذات دلالة إحصائية بين الجنسين (ذكور/إناث) في تقدير صعوبة تطبيق البروتوكول الصحي في الوسط المدرسي من وجهة نظر المعلمين ولصالح الذكور. وعليه نستنتج تحقق الفرضية البحثية.

الاستنتاج العام :

هدفت هذه الدراسة إلى معرفة صعوبة تطبيق البروتوكول الصحي في الوسط المدرسي من وجهة نظر المعلمين وقد كشفت الدراسة الميدانية على هذه الصعوبات من صعوبة تقديم الدرس أثناء ارتداء الكمامة فقد مثلت هذه صعوبة كبيرة بالنسبة للمعلمين كما أن أغلبهم يشعرون بضغط نفسي شديد بسبب الحجم الساعي المكثف وضيق الوقت وبعد تحليل البيانات توصلنا إلى النتائج الآتية :

- صعوبة تطبيق البروتوكول الصحي في الوسط المدرسي من وجهة نظر المعلمين جاءت بدرجة متوسطة.
- لا توجد فروق بين أفراد عينة الدراسة في استبيان صعوبة تطبيق البروتوكول الصحي في الوسط المدرسي من وجهة نظر المعلمين تبعاً لمتغير الخبرة.
- توجد فروق دالة إحصائية في صعوبة تطبيق البروتوكول الصحي في الوسط المدرسي من وجهة نظر المعلمين ولصالح الذكور .
- لا توجد فروق بين أفراد عينة الدراسة في استبيان صعوبة تطبيق البروتوكول الصحي في الوسط المدرسي من وجهة نظر المعلمين تبعاً لمتغير السن.



خاتمة

خاتمة:

أدى الانتشار السريع لفيروس Covid-19 إلى غلق المدارس ومن أجل استئناف الدراسة قامت وزارة التربية باتخاذ مجموعة من الإجراءات الاحترازية والوقائية من أجل سلامة المعلم والمتعلم، لكن هذه الإجراءات يصعب تطبيقها خصوصا في المرحلة الابتدائية نظرا لصغر سن التلاميذ، واعتبار البروتوكول الصحي شيء جدد في الوسط المدرسي، وقد أسفرت دراستنا الحالية إلى النتائج التالية :

توجد صعوبة في تطبيق البروتوكول الصحي في الوسط المدرسي من وجهة نظر المعلمين بدرجة متوسطة.

لا توجد فروق بين أفراد عينة الدراسة في إستبيان صعوبة تطبيق البروتوكول الصحي في الوسط المدرسي من وجهة نظر المعلمين تعزى لمتغير السن والخبرة، توجد صعوبة في تطبيق البروتوكول الصحي في الوسط المدرسي من وجهة نظر المعلمين تعزى لمتغير الجنس (ذكور /إناث) ولصالح الذكور.



قائمة المراجع

قائمة المصادر والمراجع:

أولاً: الكتب

- 1) العيادي محمد عوض (2005) إعداد وكتابة البحوث والرسائل الجامعية مع دراسة عن مناهج البحث القاهرة، مصر. مركز الكتاب للنشر.
- 2) الضامن منذر (2007). أساسيات البحث العلمي. عمان. الأردن دار المسيرة للنشر والتوزيع.
- 3) العزاوي رحيم يونس، 2008، مقدمة في منهج البحث العلمي، داو دجلة عمان الأردن.
- 4) شحاته حسن، (2001) البحوث العلمية و التربوية والنظرية والتطبيق، مكتبة الدار العربية للكتاب القاهرة .
- 5) ناصر الدين زيدي، سيكولوجية المدارس، دراسة وصفية تحليلية، ديوان المطبوعات الجامعية، د ط، الجزائر، 2005.

ثانياً: الرسائل الجامعية:

- 1) صياد سليم. دور التربية العلمية في اكساب الكفاءات التدريسية للطلاب المعلم. مذكرة مقدمة لنيل شهادة الماستر أكاديمي جامعة المسيلة .

رابعاً: المجلات

- 1- بن غربي عثمان ،سني براهيم، تطبيق البروتوكول الصحي كوفيد-19 في المدارس الابتدائية الجزائرية والتفاعل الصفي للتلميذ، مجلة مدرات للعلوم الاجتماعية والانسانية ،العدد03،المركز الجامعي غليزان، جانفي،2021.
- 2- بن سميثة العيد، ظروف انجاز درس التربية البدنية والرياضية من وجهة نظر الأستاذة في ظل البروتوكول الصحي المعتمد، مجلة حقول معرفية ، مجلد 2، العدد1، المركز الجامعي نور البشير البيض، 2021.

ثالثاً: المواقع الإلكترونية:

- 1) <https://help.unhcr.org/iraq/coronavirus-covid-19-resources/>
- 2) <https://www.google.com/amp/s/www.bbc.com/arabic/science-and-tech-51854975.amp>
- 3) <https://www.google.com/amp/s/www.bbc.com/arabic/science-and-tech-51854975.amp>
- 4) <https://help.unhcr.org/iraq/coronavirus-covid-19-resources/>
- 5) https://www.un.org/sites/un2.un.org/files/policy_brief



السلامة

ملحق رقم (1)

جامعة محمد بوضياف - المسلية -

كلية العلوم الانسانية والاجتماعية

القسم : علم النفس

الموضوع : طلب تحكيم إستبيان

بداية أشكركم على مجهوداتكم وعلى كل ما تبذلونه من رفع مكانة العلم و جعلكم الله
نخراً لبلدنا الطيب.

في إطار إعداد الطالبات لتحضير لنيل شهادة الليسانس تخصص إرشاد وتوجيه
قمنا بإجراء دراسة بعنوان صعوبة تطبيق البروتوكول الصحي في الوسط المدرسي من
وجهة نظر المعلمين دراسة ميدانية ببعض الابتدائيات لولاية المسيلة
نرجو منكم قراءة العبارة جيداً ثم وضع العلامة (x) أمام الإجابة المناسبة

الجنس: أنثى () ذكر ()

السن : الخبرة :

لا يقيس	يقيس	العبارة
		1- أجد صعوبة في تقديم الدرس بنفس الطريقة للفوجين .
		2- يتغيب التلاميذ عن الحصص بسبب عدم فهم البرنامج .
		3- أجد صعوبة في تعليم التلاميذ دون لمسه .
		4- عدم تكافؤ محتوى البرنامج التعليمي مع الحصص المقررة يساهم في تراجع مستوى التحصيل.

		5- حذف حصص المعالجة أثر على مستوى تحصيل التلاميذ.
		6- أخاف من الإصابة بالعدوى بسبب تجمع التلاميذ أثناء الراحة .
		7- إنخفضت دافعية التلاميذ لتعلم بسبب وقت الراحة الكبير
		8- حذف مواد الإيقاظ في التقييم تسبب في تدني نتائج التلاميذ
		9- تقسيم التلاميذ إلى فوجين ساعدهم على فهم الدروس أفضل
		9- أكون مجبوراً على حشو الدروس بسبب الوقت الضيق
		10- يتعب التلاميذ أثناء الدرس مما يجعلهم يقدمون مجهود أقل من اللازم
		11- العمل بالبروتوكول الصحي تسبب في تراجع مستوى تحصيل التلاميذ
		12- نظام التفويج تسبب في تدني نتائج التلاميذ
		13- الإمكانيات المتوفرة كافية لحماية من العدوى
		14- أشعر بالملل من تقديم نفس الدرس مرتين
		15- الدراسة يوم والراحة يوم تجعل التلميذ ينسى ما درس
		16- أخلط بين الأفواج في تقديم الدرس
		18- أشعر بضغط نفسي شديد بسبب الحجم الساعي المكثف
		19- أجبر على تكرار الشرح بسبب عدم استيعاب التلاميذ
		20- أنا راضٍ عن نتائج التلاميذ
		21- إلزامي بالبروتوكول أثر على تحصيل التلاميذ
		22- أثر تقليص الحجم الساعي في مستوى تحصيل التلاميذ
		23- يشعر التلاميذ بالكسل والتعب أثناء تقديمي للدروس

		24- العمل بالبروتوكول الصحي ساهم في تحسين مستوى التلاميذ
		25- أنا راضٍ على أدائي في ظل الإجراءات المتخذة
		26- اغلب التلاميذ تحصلو على علامات منخفضة
		27- يتشتت ذهن التلميذ وينسى ما درس أثناء العطلة
		28- يحرص التلاميذ على تحضير الدروس
		29- يتفاعل معي التلاميذ باستمرار أثناء الدرس
		30- يحدث لي خلط بين الافواج أثناء تقديم الواجبات
		31- يساعد الأولياء أبنائهم في النشاطات اللاصفية
		32- الكل يلتزم بالبروتوكول الصحي داخل القسم وخارجه
		33- الوقت غير كافي لإكمال منهاج المادة
		34- كل التلاميذ يرتدون الكمامة يوميا ويحرصون على تغييرها
		35- يدرك التلاميذ خطورة الوضع الصحي
		36- لا يحافظ التلاميذ على التباعد في القسم
		37- العمل بنظام التفويج يصعب من سير الدرس
		38- أجد صعوبة في تقديم الدرس أثناء إرتداء الكمامة
		39- أجد صعوبة في التعامل مع الوقت
		40- تحسن مستوى تحصيل التلاميذ

في إطار إنجاز مذكرة التخرج لنيل شهادة ليسانس تخصص ارشاد وتوجيه عنوان
الدراسة صعوبة تطبيق البروتوكول الصحي في الوسط المدرسي من وجهة نظر المعلمين .
نضع بين أيديكم هذا الاستبيان ونرجو منكم قراءة العبارة جيداً ثم ووضعه علامة (×)
أمام الإجابة المناسبة، وشكراً.

الجنس: أنثى () ذكر ()

السن: الخبرة :

تنطبق علي بدرجة ضعيفة	تنطبق علي بدرجة متوسطة	تنطبق علي بدرجة كبيرة	العبارة
			1 _ أجد صعوبة في تقديم الدرس بنفس الطريقة للفوجين.
			2 _ أجد صعوبة في تعليم التلاميذ دون التقرب منهم.
			3 _ أخاف من الإصابة بالعدوى بسبب تجمع التلاميذ أثناء الراحة .
			4 _ أجد نفسي مجبراً على حشو الدروس بسبب الوقت الضيق.
			5 _ أشعر بالملل عند تقديم نفس الدرس للفوجين.
			6 _ أشعر بضغط نفسي شديد بسبب الحجم الساعي المكتف.
			7 _ أخلط بين الأفواج في تقديم الدرس.
			8 _ الوقت غير كافٍ لإكمال منهاج المادة.
			9 _ أجد صعوبة في تقديم الدرس أثناء إرتداء الكمامة.
			10 _ العمل بنظام التفويج يصعب من سير الدرس.
			11 _ يشعر التلاميذ بالكسل والتعب أثناء تقديمي للدروس.
			12 _ ينتشتت ذهن التلميذ وينسى مدارس بسبب نظام التفويج.
			13 _ الإمكانيات المتوفرة كافية لحماية من الإصابة بالعدوى.

			14 _ أجبِر على تكرار الشرح بسبب عدم استيعاب التلاميذ.
			15 _ يتغيب التلاميذ بسبب عدم فهم التوقيت.
			16 _ عدم تكافؤ محتوى البرنامج التعليمي مع الحصص المقررة يساهم في تراجع مستوى التلاميذ
			17 _ يتعب التلاميذ أثناء الدرس مما يجعلهم يقدمون مجهود أقل من اللازم
			18 _ تقسيم التلاميذ إلى فوجين ساعدهم على فهم الدروس أفضل
			19 _ إنخفضت دافعية التلاميذ للتعلم بسبب نظام التقويم
			20 _ الدراسة يوم والراحة يوم تجعل التلميذ ينسى ما درس
			21 _ أثر تقليص الحجم الساعي على مستوى تحصيل التلاميذ
			22 _ يتفاعل معي التلاميذ بإستمرار أثناء الدرس
			23 _ يدرك التلاميذ خطورة الوضع الصحي
			24 _ لا يلتزم التلاميذ بالتباعد
			25 _ كل التلاميذ يرتدون الكمامة يوميا ويحرصون على تغييرها
			26 _ يساعد الأولياء أبنائهم في النشاطات اللاصفية
			27 _ حذف حصص المعالجة أثر على مستوى التلاميذ
			28 _ يحرص التلاميذ على تحضير الدروس
			29 _ نظام التقويم تسبب في تدني نتائج التلاميذ
			30 _ الكل يلتزم بالبرتوكول الصحي داخل القسم وخارجه
			31 _ حذف مواد الايقاظ من التقييم تسبب في تدني نتائج التلاميذ
			32 _ تحصل التلاميذ على علامات منخفضة

ملحق رقم 2

جدول رقم () : قائمة الأساتذة المحكمين.

الرتبة	الأستاذ
أستاذ محاضر أ	براخلية عبد الغاني
أستاذ محاضر أ	بوجلال سهيلة
أستاذ محاضر أ	تومي الطيب
أستاذ محاضر أ	بن زطة بلدية
أستاذ محاضر أ	بركات عبد الحق

ملحق رقم (2)



الجمهورية الجزائرية الديمقراطية الشعبية
وزارة التربية الوطنية

02 أفريل 2020

بيان



بخصوص تعليق دوام التعليم في المراحل التعليمية الثلاث

تبعاً لقرار رئيس الجمهورية، السيد عبد المجيد تبون، القاضي بتمديد تعليق الدراسة في كل المراحل التعليمية كإجراء احترازي ووقائي للحد من تفشي فيروس كورونا (كوفيد-19)، والحيلولة دون انتشاره في الوسط المدرسي، وتحصيناً لجماعتنا التربوية من هذا الوباء، تعلن وزارة التربية الوطنية تمديد تعليق الدراسة على كافة مؤسسات التربية والتعليم للمراحل التعليمية الثلاث، بدءاً من يوم الأحد 05 أفريل 2020 إلى غاية يوم الأحد 19 أفريل 2020.

وفي هذا الصدد، واستغلالاً لوضعية الحجر الشامل الذي يتواجد فيه تلاميذنا بشكل مفيد ولائق، سطررت وزارة التربية الوطنية خطة طوارئ تتضمن جملة من التدابير لمجابهة انقطاع التعليم عنهم، متمثلة فيما يلي:

1. برنامج تعليمي بالتنسيق مع وزارة الاتصال، موسوم بـ "مفاتيح النجاح" يبيت دروساً نموذجية للفصل الثالث من السنة الدراسية 2019-2020، بدءاً من يوم الأحد 05 أفريل 2020 عبر قنوات التلفزيون العمومي، لفائدة تلاميذ السنة الخامسة ابتدائي، والسنة الرابعة متوسطة والسنة الثالثة ثانوي، وفق برنامج زمني للبيت التلفزيوني سينشر في بيان لاحق؛
2. تفعيل وتوسيع جهاز الدعم المدرسي عبر الانترنت بدءاً من يوم الأحد 05 أفريل 2020، من خلال الأرضيات الرقمية للديوان الوطني للتعليم والتكوين عن بعد، لفائدة تلاميذ السنة الرابعة متوسطة والسنة الثالثة ثانوي وفق برنامج زمني للولوج إلى هذه الأرضيات سينشر في بيان لاحق؛
3. بث حصص تعليمية تخص الفصل الثالث من السنة الدراسية 2019-2020 بدءاً من يوم الأحد 05 أفريل 2020، لفائدة تلاميذ جميع مستويات المراحل التعليمية الثلاث عن طريق قنوات تعليمية عبر الانترنت، وفق برنامج زمني للبيت عن طريق اليوتيوب، سينشر في بيان لاحق.



الجمهورية الجزائرية الديمقراطية الشعبية
وزارة التربية الوطنية

28 أبريل 2020



الديوان

بيان

بخصوص تمديد تعليق الدراسة في كلّ الأطوار التعليمية

تعلمن وزارة التربية الوطنية تمديد تعليق الدراسة على مستوى كافة مؤسسات التربية والتعليم للمراحل التعليمية الثلاث، لفترة إضافية، بداية من يوم الخميس 30 أبريل 2020 إلى غاية يوم الخميس 14 ماي 2020، وذلك كإجراء احترازي ووقائي من تفشي وباء "فيروس كورونا" (كوفيد-19). مع استمرار كافة التدابير الوقائية المتخذة لمجابهة انقطاع التعليم عن التلاميذ، ببث دروس نموذجية للفصل الثالث من السنة الدراسية 2019-2020 عبر قنوات التلفزيون العمومي وكذا جهاز الدعم المدرسي عبر الأنترنت من خلال منصة الديوان الوطني للتعليم والتكوين عن بعد ونشر دروس لفائدة تلاميذ جميع المستويات عن طريق اليوتوب، بالإضافة الى الحصص التربوية التي تبثها الإذاعات الجهوية.

جدول رقم (02)

الجدول الأسبوعي لعملية بث حصص التعليمات
على القنوات التعليمية



1. التعليم الابتدائي: جميع المستويات (سنة 1 - سنة 2 - سنة 3 - سنة 4 - سنة 5)

الوقت / اليوم	10 إلى 15	11 إلى 30	15 إلى 00
الأحد	رياضيات	لغة فرنسية (3-5 سنوات)	لغة عربية
الاثنين	رياضيات	ت. إسلامية	لغة عربية
الثلاثاء	رياضيات	ت. مدنية	لغة عربية
الأربعاء	رياضيات	لغة فرنسية (3-5 سنوات)	لغة عربية
الخميس	رياضيات	تاريخ وجغرافيا (3-5 سنوات)	لغة عربية

2. التعليم المتوسط: جميع المستويات (سنة 1 - سنة 2 - سنة 3 - سنة 4)

الوقت / اليوم	10 إلى 15	11 إلى 30	15 إلى 00
الأحد	رياضيات	لغة فرنسية	لغة عربية
الاثنين	علوم، مدح	ت. إسلامية	لغة فرنسية
الثلاثاء	لغة عربية	ت. مدنية	رياضيات
الأربعاء	لغة فرنسية	اللغة الأمازيغية	علوم، مدح
الخميس	رياضيات	تاريخ وجغرافيا	لغة عربية

جدول رقم (01)

عناوين القنوات التعليمية حسب المستوى التعليمي

عنوان القناة التعليمية	المستوى التعليمي	المرحلة التعليمية	الترقيم
https://www.youtube.com/channel/UCFedm2MneFv002G6H8K3Q	1 ابتدائي	الابتدائي	01
https://www.youtube.com/channel/UCkYfPQ-3F8mg1kMeNkX-1D?view_as=subscriber	2 ابتدائي		02
https://www.youtube.com/channel/UCapCaP8mFL3KHQI_PQnFDkQ?view_as=subscriber&fbclid=IwAR2q9w6WYas000r5G1B8w40DwWtAW8DQAw6tUJdPYMg_vf4F5urk2efg	3 ابتدائي		03
https://www.youtube.com/channel/UC3D6t6fHDvDab1XPw30aw/	4 ابتدائي		04
https://www.youtube.com/channel/UC3-wS2v8tr-ZwQ848mst_g	5 ابتدائي		05
https://www.youtube.com/channel/UCy29P2pwDAYG_d10Lw0G5w7Mw_aso-subscriber	1 متوسط	المتوسط	06
https://www.youtube.com/channel/UC9KToxwSU_mPaWxcDCEB6w	2 متوسط		07
https://www.youtube.com/channel/UC53Le_hW8f1rP6r2PFWsh6Q	3 متوسط		08
https://www.youtube.com/channel/UC52lCwdQaeOX3HD_Eg8MJA	4 متوسط		09
https://www.youtube.com/channel/UC0j0KFWoT00hgEyw1Qa0g	1 ثانوي جذع مشترك آداب	الثانوي	10
https://www.youtube.com/channel/UCJ2KqRL_vx1Cs3628D7aDwQ?view_as=subscriber	1 ثانوي جذع مشترك علوم		11
https://www.youtube.com/channel/UC6QlF9Ymrbu2u99ygew2_w	2 ثانوي آداب وفلسفة		12
https://www.youtube.com/channel/UC3andke7H-W0u8eHuh3e	2 ثانوي لغات اجنبية		13
https://www.youtube.com/channel/UC529QBP3m01C0r18gF1R5ew	2 ثانوي علوم تجريبية		14
https://www.youtube.com/channel/UC529QBP3m01C0r18gF1R5ew	2 ثانوي رياضيات		14
https://www.youtube.com/channel/UCJLM9c327mKmbq8Hed0Q	3 ثانوي آداب وفلسفة		15
https://www.youtube.com/channel/UCJLM9c327mKmbq8Hed0Q	3 ثانوي لغات اجنبية		15
https://www.youtube.com/channel/UCM88Qg49830LUcM_x7e5A	3 ثانوي علوم تجريبية		16
https://www.youtube.com/channel/UCM88Qg49830LUcM_x7e5A	3 ثانوي رياضيات		16
https://www.youtube.com/channel/UCM88Qg49830LUcM_x7e5A	3 ثانوي لغات اجنبية	17	
https://www.youtube.com/channel/UCM88Qg49830LUcM_x7e5A	3 ثانوي لغات اجنبية	17	

بروتوكول وقائي صحي
للدخول المدرسي 2020-2021



في إطار تطبيق أحكام الموسم التنفيذي رقم 20-69 المؤرخ في 21 مارس سنة 2020 والمتعلق بتدابير الوقاية من انتشار وباء فيروس كورونا (كوفيد-19) ومكافحته، والنصوص ذات الصلة، وتحضيرا لعودة التلاميذ إلى مقاعد الدراسة مع بداية الموسم الدراسي 2021/2020، وفي ظل الظروف الاستثنائية الناجمة عن تطبيق التدابير الوقائية والاحترازية لمنع انتشار فيروس كورونا، والتي تقتضي توفير بيئة مدرسية صحية وأمنة لاستئناف الدراسة ومتابعة التلاميذ صحيا، تضع وزارة التربية الوطنية، بالتنسيق مع وزارة الصحة والسكان واصلاح المستشفيات، بروتوكولا صحيا وقائيا، يهدف إلى تحديد الإجراءات الواجب تطبيقها والقواعد التي ينبغي احترامها للوقاية من فيروس كورونا ومنع انتشاره في الوسط المدرسي، والعمل على إعادة فتح المؤسسات المدرسية مع المحافظة على صحة التلاميذ وجميع مستخدمي القطاع وسلامتهم.

1- قبل الدخول المدرسي: تحضير مؤسسات التربية والتعليم (العمومية والخاصة)

1.1 دخول الطاقم الإداري يوم 19 أوت 2020:

- الحرص على تنظيف وتطهير كل مرافق المؤسسة (الأقسام، الساحة، قاعة الأساتذة، مكاتب الإدارة، المطبخ، المرقد، قاعة الرياضة، دورات المياه...).
- تنظيف وتطهير خزانات المياه إن وجدت،
- تنظيم فضاء المؤسسة بوضع مخطط لكيفية تنقل التلاميذ بحيث:
 - تهيئة مدخل المؤسسة بوضع حواجز مادية أو أشرطة ملونة أو طلاء بارز على الأرض بشكل يضمن تنقل التلاميذ، في اتجاه واحد مع احترام التباعد الجسدي،
 - وضع ممسحات مطهرة للأحذية عند مداخل المؤسسة (بساط مبلل بماء جافيل)،
 - الفصل بين ممرات الدخول وممرات الخروج لتتم الحركة في اتجاه واحد لتفادي التلاقي،
 - استعمال كل المنافذ المتاحة في المؤسسة لتفادي تجمع وازدحام التلاميذ،
 - وضع حواجز مادية أو أشرطة ملونة أو طلاء بارز على الأرض لتنظيم الحركة في الساحة، المطعم والمرقد بشكل يسمح بتنقل التلاميذ في اتجاه واحد مع احترام التباعد الجسدي،
 - تحضير قاعات الدراسة وتنظيم الطاولة بشكل يضمن احترام مسافة التباعد الجسدي بين التلاميذ (1 متر ونصف على الأقل)،
 - الحرص على تزويد قاعات الدروس وكل المرافق وفضاءات المؤسسة التربوية بسلات مهملات مزودة بأكياس بلاستيكية للتخلص من النفايات (أقنعة ومناديل مستعملة، أوراق...).
- الحرص على توفير مستلزمات التنظيف والتطهير (صابون سائل، مطهر كحولي، ماء جافيل...) وأدواته من طرف مصالح البلدية بالنسبة للابتدائية، ومن طرف المصالح الاقتصادية بالنسبة للمتوسطة والثانوية، وبكميات كافية،
- الحرص على توفير أجهزة قياس الحرارة بالأعداد الكافية،



- الحرص على وضع قارورات للمطهر الكحولي في مداخل المؤسسة.
- الحرص على تزويد كل قاعة درس بقارورة للمطهر الكحولي.
- التأكد من جاهزية العيادة وتوفير المستلزمات الطبية.
- توفير الماء والصابون في دورات المياه والمرافق الصحية.
- الحرص على التهوية المستمرة لقاعات الأساتذة ومكاتب الإدارة وكل الأماكن المغلقة المستعملة (على الأقل ثلاث مرات في اليوم لمدة 10-15 دقيقة).
- وضع الملصقات والمنشورات الإعلامية، بالتنسيق مع أطباء وحدات الكشف والمتابعة، التي تتضمن تعليمات السلامة والوقاية والقواعد الواجب احترامها في كل مرافق المؤسسة (الساحة، الأقسام، المطعم، المرقد، قاعة الأساتذة، الإدارة).
- إجبارية ارتداء القناع الواقي من طرف جميع مستخدمي المؤسسة من إداريين وأساتذة وعمال في كل الأماكن.
- منع كل زائر للمؤسسة من الدخول في حالة عدم ارتدائه للقناع الواقي.

2.1 دخول الأساتذة في 23 أوت 2020:

- عقد جلسة عامة مع الأساتذة والطاقم الإداري وكل مستخدمي المؤسسة وبحضور طبيب وحدة الكشف والمتابعة لقراءة البروتوكول الصحي الوقائي وتحديد المهام، وإلزام الجميع بضرورة التجند والتحلي باليقظة لاجتياز الظرف الاستثنائي.
- تفعيل خلية اليقظة المنصبة على مستوى كل مؤسسات التربية والتعليم قصد تعميم وتطبيق التدابير الوقائية التي تملها وزارة الصحة.
- عقد جلسة تنسيقية وبحضور طبيب وحدة الكشف والمتابعة مع أولياء التلاميذ لإشراكهم في عملية الوقاية.
- عقد مجالس التعليم لبدء السنة الدراسية باحترام تطبيق الترتيبات الوقائية والاحترازية والتقيدها.
- اخضاع جميع مستخدمي المؤسسة من إداريين وأساتذة وعمال وكل الوافدين لقياس درجة الحرارة.
- ضرورة احترام التباعد الجسدي لكل المستخدمين في المؤسسة.

2- دخول التلاميذ: 21 أكتوبر و 04 نوفمبر 2020 .

- تجنب تجمع التلاميذ و تدافعهم عند الدخول بـ:
 - استغلال كل منافذ المؤسسة المتاحة،
 - فتح المؤسسة بوقت كاف قبل انطلاق الدروس،
- حضور الاساتذة إلى المؤسسات بوقت كاف مرافقة التلاميذ إلى الأقسام قبل انطلاق الدروس،
- الحرص على دخول التلاميذ إلى المؤسسة تحت إشراف مشرفين تربويين في المتوسطة أو الثانوية وتحت إشراف أستاذ في الابتدائية (أو أكثر حسب خصوصية كل المؤسسة).
- ضرورة دخول التلاميذ عبر الممرات المصممة في مدخل المؤسسة والمزودة بالممسحات المطهرة للأحذية ومع احترام مسافة التباعد الجسدي (1.50 متر على الأقل).



- ضرورة قياس درجة حرارة كل تلميذ، في حالة تسجيل أعراض الإصابة على أحد التلاميذ (رشح، حمى، ...) يوجه إلى العيادة أو خجرة خاصة في انتظار اتخاذ الاجراءات اللازمة في هذه الحالة،
- التحلي بالحكمة وعدم التهويل وإفزع التلاميذ في حالة تسجيل أعراض الإصابة على أحدهم (رشح، حمى، ...)،
- تطبيق إجراءات الوقاية عند التعامل مع التلميذ (التطهير، ارتداء القناع الواقي، احترام التباعد الجسدي...)،
- بعد مغادرة التلميذ للقاعة تنظيفها وتطهيرها وتهويتها جيدا،
- تطهير التلاميذ لأيديهم بالمطهر الكحولي وارتدائهم للقناع الواقي، ولا يُقبل في المؤسسة أي تلميذ لا يرتديه،
- ضرورة التحاق التلاميذ بالأقسام المخصصة لهم مباشرة بعد اجتياز اجراءات الدخول وتفادي التجمع والازدحام في الساحة،
- رفع العلم الوطني وأداء النشيد الوطني يتم باحترام قواعد التباعد الجسدي.

3- في قاعات الدراسة:

- ضرورة جلوس التلاميذ مع احترام التباعد الجسدي بينهم (1 متر ونصف على الأقل)،
- التزام الأستاذ بالتباعد الجسدي (1.50 متر على الأقل) بينه وبين التلاميذ،
- وضع بطاقات على الطاولات تحدد مكان وجهة جلوس كل تلميذ،
- التزام كل تلميذ بمكان جلوسه في القسم وعدم تغييره،
- الحرص على تهوية مستمرة لقاعة الدرس (على الأقل ثلاث مرات في اليوم لمدة 10-15 دقيقة)،
- تخصيص الدرس الأول لتحسيس التلاميذ بضرورة الوقاية وأهمية الإجراءات المتخذة لضمان صحتهم وسلامتهم وشرح مختلف الترتيبات التي يجب الالتزام بها مع التركيز على:
 - ضرورة حضور التلاميذ في الوقت وتفادي التجمع أمام مدخل المؤسسة،
 - التزام كل تلميذ بمكان جلوسه في القسم وعدم تغييره،
 - تحسيس التلاميذ على عدم استعمال أدوات زملائهم،
 - ضرورة عدم الحضور إلى المؤسسة في حالة إصابة أحد أفراد العائلة بالفيروس،
 - عدم الاستهزاء بالمرض (covid-19) و اتخاذ الأمور بجديّة،
 - أهمية الوعي الجماعي في الوقاية والنهي أو التبليغ عن أي تصرف يشكل خطر على الآخرين،
 - التذكير بمنهجية غسل اليدين بطريقة سليمة (تبليهما بالماء ثم استعمال الصابون وفرك باطن وظهر اليد جيدا وبين الأصابع والأظافر لمدة 20 ثانية، والشطف بالماء الجاري ثم تجفيف اليدين وتحديد الحالات التي تستدعي غسل اليدين،
- تخصيص خمس دقائق يوميا في بداية الفترة الصباحية لتحسيس التلاميذ وحثهم على الالتزام بالقواعد الصحية الوقائية وأهميتها،
- الحرص على استعمال المطهر الكحولي في قاعة الدرس من طرف التلاميذ والأستاذ كلما دعت الضرورة لذلك،
- حث التلاميذ على تطهير مكان عملهم تحت إشراف الأستاذ قبل المغادرة،
- ضرورة التخلص من النفايات (المناديل المستعملة، الأوراق ...) التي يخلفها التلاميذ بعد كل فترة دراسة،



- عند التهوية باستعمال المكيفات ضرورة تنظيف مصافها باستمرار،
- عند التهوية باستعمال المكيفات ضرورة توجيه فتحات التهوية نحو الأعلى وتجنب ضبطها في وضعية (swing)
- الحرص على تجنب تشارك قنينات الماء الشروب أو مشروبات أخرى أو مأكولات بين التلاميذ،
- الحرص على تجنب تشارك الأدوات المدرسية (أقلام، آلات حاسبة، كتب، كراريس...) بين التلاميذ،
- استبعاد، خلال حصص التربية البدنية والرياضية، الأنشطة التي تستوجب استعمال أدوات مشتركة بين التلاميذ أو تؤدي إلى التلامس بينهم.

4- الاستراحة:

- برمجة أوقات مختلفة للاستراحة في الساحة من خلال تنظيمها بشكل متتالي لمجموعات محددة من الأقسام مع مراعاة التباعد الجسدي،
- إمكانية الاستفادة من الاستراحة داخل القسم تحت رقابة الأستاذ، مع إمكانية السماح للتلاميذ بالخروج إلى دورة المياه، على ألا يتعدى عددهم تلميذين في المرة الواحدة مع مراعاة قواعد الوقاية.

5- دورات المياه:

- الحرص على النظافة الدائمة لأحواض غسل اليدين ودورات المياه،
- ضرورة توفير مستمر للماء والصابون السائل في دورات المياه، ومناديل للتجفيف ذات الاستعمال الواحد
- الحرص على غسل اليدين بالماء والصابون السائل قبل وبعد استعمال دورة المياه.

6- الخروج من المؤسسة:

- التنسيق بين المشرفين التربويين وأساتذة الأقسام لترتيب خروج كل قسم،
- الحرص على مرور التلاميذ عبر الممرات المخصصة للخروج،
- الحرص على احترام مسافة التباعد الجسدي أثناء خروج التلاميذ من المؤسسة،
- الحرص على عدم بقاء التلاميذ أمام مدخل المؤسسة تفاديا للتجمعات،
- الحرص يوميا على تنظيف وتطهير كل مرافق المؤسسة في المساء بعد مغادرة التلاميذ وكذا تطهير الأسطح التي يلامسها ويحتك بها التلاميذ بكثرة،
- الحرص يوميا على تهوية قاعات الدراسة صباحا قبل دخول التلاميذ، خلال فترة الاستراحة وفي الفترة المسائية قبل دخول التلاميذ (بمعدل 10-15 دقيقة كل 3 ساعات).

7- المطاعم المدرسية

- ضرورة تنظيف وتطهير المطعم يوميا،
- مطالبة عمال المطبخ بإجراء الفحوصات الطبية الضرورية، وتقديم شهادات طبية تثبت سلامتهم من الأمراض الطفيلية والمعدية،



- الغسل الجيد للأواني وكل معدات الطبخ بالماء والصابون،
- وجوب تقييد الطباخ والأعوان بإجراءات الوقاية المنصوص عليها من طرف - ارتداء المآزر،
- ارتداء الأقنعة الواقية،
- احترام التباعد الجسدي أثناء تحضير الوجبة وتوزيعها،
- الغسل المكثف لليدين باستعمال الصابون السائل والماء،
- احترام مقاييس حفظ المواد الغذائية والتأكد من نظافتها وسلامتها للوقاية من التسممات،
- الاحتفاظ بالخضر والفواكه واللحوم خلال ثلاثة (03) أيام في غرفة التبريد قبل طهيها،
- الحرص على احترام مسافة التباعد الجسدي عند إدخال التلاميذ إلى المطعم، أثناء تناولهم لوجبتهم وعند مغادرتهم المطعم،
- الحرص على حركة التلاميذ في اتجاه واحد داخل المطعم،
- الحرص على غسل اليدين بالماء والصابون قبل وبعد الوجبة،
- الحرص على تهوية المطاعم قبل وبعد دخول التلاميذ إليها وبشكل مستمر (على الأقل كل ثلاث ساعات لمدة 15 دقيقة)،
- ضرورة تجنب تقاسم أو تشارك المأكولات والمشروبات بين التلاميذ في المطعم،
- تفادي استعمال السلالات أو الأواني المشتركة للمأكولات (الخبز، الفاكهة...)،
- تنظيم تناول الوجبة في المطعم بدفعات لتحقيق التباعد الجسدي (1.50 متر على الأقل) مع تطهير الطاولة والكراسي بعد كل دفعة.

8- المراقدة المدرسية:

- إخضاع المقيمين لإجراء فحوصات طبية للتأكد من سلامتهم قبل قبولهم في النظام الداخلي،
- ضرورة التنظيف والتطهير اليومي لجميع المرافق،
- وجوب تنظيف وتطهير الأسرة والأفرشة كل ثلاثة أيام،
- توفير الماء والصابون السائل في دورات المياه،
- الحرص على النظافة الدائمة لأحواض غسل اليدين ودورات المياه،
- الحرص على التباعد بين مختلف الأسرة (متر واحد على الأقل)،
- التباعد الجسدي عند الالتحاق والخروج من المراقدة،
- التنقل في اتجاه واحد مع احترام التباعد الجسدي أثناء ذلك،
- الحرص على تهوية المراقدة قبل وبعد دخول التلاميذ إليها وبشكل مستمر (على الأقل كل ثلاث ساعات لمدة 15 دقيقة)،
- إلزام المقيمين بالتطبيق الصارم لقواعد السلامة الصحية والإجراءات الوقائية التي توصي بها مصالح الصحة.

9- النقل المدرسي:



- تطهير حافلة النقل قبل ركوب التلاميذ وبعد نزولهم منها،
- وضع قنينة من الجل الكحولي عند مدخل الحافلة،
- ضرورة احترام كل القواعد المرتبطة بالنقل الجماعي من طرف التلاميذ من ارتداء القناع الواقي، احترام مسافة التباعد الجسدي أثناء الركوب والجلوس ومغادرة الحافلة، تطهير اليدين قبل الركوب وبعد النزول من الحافلة، تجنب المصافحة والتعانق.

وعليه، يتعين على جميع المتدخلين الامتثال للتعليمات وتطبيق الاجراءات الواردة في هذا البروتوكول كل في مجال اختصاصه والتقيّد بها بكل دقة وصرامة.

ملحق رقم (3)

		صعوبة تطبيق البروتوكول الصحي في الوسط المدرسي من وجهة نظر المعلمين			
			Q11	Corrélation de Pearson	,555*
				Sig. (bilatérale)	0,011
				N	20
Q1	Corrélation de Pearson	,832**	Q12	Corrélation de Pearson	,757**
	Sig. (bilatérale)	0,000		Sig. (bilatérale)	0,000
	N	20		N	20
Q2	Corrélation de Pearson	,871**	Q13	Corrélation de Pearson	,647**
	Sig. (bilatérale)	0,000		Sig. (bilatérale)	0,002
	N	20		N	20
Q3	Corrélation de Pearson	,788**	Q14	Corrélation de Pearson	,614**
	Sig. (bilatérale)	0,000		Sig. (bilatérale)	0,004
	N	20		N	20
Q4	Corrélation de Pearson	,909**	Q15	Corrélation de Pearson	,914**
	Sig. (bilatérale)	0,000		Sig. (bilatérale)	0,000
	N	20		N	20
Q5	Corrélation de Pearson	,866**	Q16	Corrélation de Pearson	,611**
	Sig. (bilatérale)	0,000		Sig. (bilatérale)	0,004
	N	20		N	20
Q6	Corrélation de Pearson	,806**	Q17	Corrélation de Pearson	,888**
	Sig. (bilatérale)	0,000		Sig. (bilatérale)	0,000
	N	20		N	20
Q7	Corrélation de Pearson	,614**	Q18	Corrélation de Pearson	,698**
	Sig. (bilatérale)	0,004		Sig. (bilatérale)	0,001
	N	20		N	20
Q8	Corrélation de Pearson	,869**	Q19	Corrélation de Pearson	,770**
	Sig. (bilatérale)	0,000		Sig. (bilatérale)	0,000
	N	20		N	20
Q9	Corrélation de Pearson	,704**	Q20	Corrélation de Pearson	,753**
	Sig. (bilatérale)	0,001		Sig. (bilatérale)	0,000
	N	20		N	20
Q10	Corrélation de Pearson	,536*			
	Sig. (bilatérale)	0,015			
	N	20			

Q21	Corrélation de Pearson	,863**
	Sig. (bilatérale)	0,000
	N	20
Q22	Corrélation de Pearson	,797**
	Sig. (bilatérale)	0,000
	N	20
Q23	Corrélation de Pearson	,706**
	Sig. (bilatérale)	0,001
	N	20
Q24	Corrélation de Pearson	,696**
	Sig. (bilatérale)	0,001
	N	20
Q25	Corrélation de Pearson	,812**
	Sig. (bilatérale)	0,000
	N	20
Q26	Corrélation de Pearson	,745**
	Sig. (bilatérale)	0,000
	N	20
Q27	Corrélation de Pearson	,832**
	Sig. (bilatérale)	0,000
	N	20
Q28	Corrélation de Pearson	,656**
	Sig. (bilatérale)	0,002
	N	20
Q29	Corrélation de Pearson	,826**
	Sig. (bilatérale)	0,000
	N	20
Q30	Corrélation de Pearson	,715**
	Sig. (bilatérale)	0,000
	N	20
Q31	Corrélation de Pearson	,683**
	Sig. (bilatérale)	0,001
	N	20
Q32	Corrélation de Pearson	,581**
	Sig. (bilatérale)	0,007
	N	20
صعوبة تطبيق البروتوكول الصحي	Corrélation de Pearson	1
	Sig. (bilatérale)	
	N	20

Statistiques de fiabilité	
Alpha de Cronbach	Nombre d'éléments
0,973	32

الجنس					
		Fréquence	Pourcentage	Pourcentage valide	Pourcentage cumulé
Valid e	انثى	18	90,0	90,0	90,0
	ذكر	2	10,0	10,0	100,0
	Total	20	100,0	100,0	

السن					
		Fréquence	Pourcentage	Pourcentage valide	Pourcentage cumulé
Valid e	أقل من 35 سنة	6	30,0	30,0	30,0
	من 35 الى 40 سنة	7	35,0	35,0	65,0
	أكثر من 45 سنة	7	35,0	35,0	100,0
	Total	20	100,0	100,0	

الخبرة					
		Fréquence	Pourcentage	Pourcentage valide	Pourcentage cumulé
Valid e	أقل من 05 سنوات	2	10,0	10,0	10,0
	ن 05 الى 10 سنوات	10	50,0	50,0	60,0
	من 10 سنوات فما فوق	8	40,0	40,0	100,0
	Total	20	100,0	100,0	

Tests de normalité						
	Kolmogorov-Smirnov ^a			Shapiro-Wilk		
	Statistiques	ddl	Sig.	Statistiques	ddl	Sig.
صعوبة تطبيق البروتوكول الصحي في الوسط المدرسي من وجهة نظر المعلمين	0,084	60	,200*	0,988	60	0,798

*. Il s'agit de la borne inférieure de la vraie signification.
a. Correction de signification de Lilliefors

Statistiques sur échantillon uniques				
	N	Moyenne	Ecart type	Moyenne erreur standard
صعوبة تطبيق البروتوكول الصحي في الوسط المدرسي من وجهة نظر المعلمين	60	2,1505	0,21105	0,02725

Test sur échantillon unique						
	Valeur de test = 2					
	t	ddl	Sig. (bilatéral)	Différence moyenne	différence à 95 %	
					Inférieur	Supérieur
صعوبة تطبيق البروتوكول الصحي في الوسط المدرسي من وجهة نظر المعلمين	5,524	59	0,000	0,15052	0,0960	0,2050

Statistiques de groupe					
الجنس	N	Moyenne	Ecart type	Moyenne erreur standard	
صعوبة تطبيق البروتوكول الصحي في الوسط المدرسي من وجهة نظر المعلمين	19	2,2434	0,23352	0,05357	
ذكر					
صعوبة تطبيق البروتوكول الصحي في الوسط المدرسي من وجهة نظر المعلمين	41	2,1075	0,18751	0,02928	
أنثى					

Test des échantillons indépendants										
		Test de Levene sur l'égalité des variances		Test t pour égalité des moyennes						
		F	Sig.	t	ddl	Sig. (bilatéral)	Différence moyenne	Différence erreur standard	Intervalle de confiance de la différence à 95 %	
									Inférieur	Supérieur
صعوبة تطبيق البروتوكول الصحي في الوسط المدرسي من وجهة نظر المعلمين	Hypothèse de variances égales	2,208	0,143	-2,414	58	0,019	-0,13595	0,05631	-0,24867	-0,02323
صعوبة تطبيق البروتوكول الصحي في الوسط المدرسي من وجهة نظر المعلمين	Hypothèse de variances inégales			-2,227	29,190	0,034	-0,13595	0,06105	-0,26079	-0,01112

الملاحق

ANOVA					
صعوبة تطبيق البروتوكول الصحي في الوسط المدرسي من وجهة نظر المعلمين					
السن	Somme des carrés	ddl	Carré moyen	F	Sig.
Intergruppes	0,077	3	0,026	0,562	0,642
Intragruppes	2,551	56	0,046		
Total	2,628	59			

ANOVA					
صعوبة تطبيق البروتوكول الصحي في الوسط المدرسي من وجهة نظر المعلمين					
الخبرة	Somme des carrés	ddl	Carré moyen	F	Sig.
Intergruppes	0,095	2	0,047	1,064	0,352
Intragruppes	2,533	57	0,044		
Total	2,628	59			

الجنس					
		Fréquence	Pourcentage	Pourcentage valide	Pourcentage cumulé
Valide	ذكر	19	68,3	68,3	68,3
	انثى	41	31,7	31,7	100,0
	Total	60	100,0	100,0	

السن					
		Fréquence	Pourcentage	Pourcentage valide	Pourcentage cumulé
Valide	أقل من 35 سنة	19	31,7	31,7	31,7
	من 35 الى 40 سنة	17	28,3	28,3	60,0
	من 41 سنة - 45 سنة	7	11,7	11,7	71,7
	أكثر من 45 سنة	17	28,3	28,3	100,0
	Total	60	100,0	100,0	

الخبرة					
		Fréquence	Pourcentage	Pourcentage valide	Pourcentage cumulé
Valide	أقل من 05 سنوات	10	16,7	16,7	16,7
	ن 05 الى 10 سنوات	33	55,0	55,0	71,7
	من 10 سنوات فما فوق	17	28,3	28,3	100,0
	Total	60	100,0	100,0	

الجمهورية الجزائرية الديمقراطية الشعبية
People's Democratic Republic of Algeria
وزارة التعليم العالي والبحث العلمي
Ministry of Higher Education and Scientific Research

University of Mohammed Boudiaf - M'sila
Faculty of Humanities and Social Sciences
Department of Psychology



جامعة محمد بوضياف بالمسيلة
كلية العلوم الإنسانية والاجتماعية
قسم علم النفس

تصريح شرفي
خاص بالالتزام بقواعد النزاهة العلمية لإنجاز بحث

أنا المعضي أسفله:

السيد (ة): ذبيحى أسماء الصفة: طالب، أستاذ، باحث طالبة
الحامل (ة) لبطاقة التعريف الوطنية رقم: 201101638 والصادرة بتاريخ: 2017/02/23
والمسجل بكلية العلوم الإنسانية والاجتماعية قسم علم النفس
والمكلف (ة) بإنجاز أعمال بحث (مذكرة تخرج، مذكرة ماستر، مذكرة ماجستير، أطروحة دكتوراه)
عنوانها: محو الأمية في تطبيق البريد الإلكتروني في الوسط المدرسي
من وجهة نظر المعلمين
أصرح بشرفي أنني ألتزم بمراعاة المعايير العلمية والمنهجية ومعايير الأخلاقيات المهنية والنزاهة الأكاديمية المطلوبة
في إنجاز البحث المذكور أعلاه.

التاريخ: 2020/05/26

توقيع المعني (ة)

المرجع: القرار 1082 المؤرخ في 27 ديسمبر 2020



الجمهورية الجزائرية الديمقراطية الشعبية
People's Democratic Republic of Algeria
وزارة التعليم العالي والبحث العلمي
Ministry of Higher Education and Scientific Research
جامعة محمد بوضياف بالمسيلة
University Mohamed Boudiaf of M'sila



Faculty of Humanities and Social Sciences
In-charge of the College for Studies and
Student Affairs

كلية العلوم الإنسانية والاجتماعية
شعبة الصناديق للدراسات والمسائل المرتبطة بالطلبة
الرقم: 2021 /

تصريح شرعي خاص بالالتزام بقواعد النزاهة العلمية لإنجاز بحث

أنا الممضى أدناه،

السيد(ة)، بلموت سامية

الصفة(طالب، استاذ باحث، باحث دائم)، طالبة

الحامل لبطاقة التعريف الوطنية رقم: 11990996005800007

الصادرة بتاريخ: 2021/02/09 عن دائرة: عام الخلية

المسجل بكلية: العلوم الأساسية والاصول قسم: علم النفس

تخصص: ارشاد وتوجيه تحت رقم التسجيل: 35081483

والمكلف بإنجاز أعمال بحث(مذكرة التخرج، مذكرة ماستر، مذكرة ماجستير، أطروحة دكتوراه)

عنوانها: مسوية تحييف البورتكول الحكومي في الوسط المدرسي
من وجهة نظر المعالجين

اصرح بشرهي بانني التزم بالمعايير العلمية والمنهجية ومعايير الاخلاقيات المهنية والنزاهة

الاكاديمية المطلوبة في انجاز البحث المذكور اعلاه

المسيلة في: 2021/01/31

امضاء المعنى (ة):

المرجع: القرار الوزاري رقم: 933 المؤرخ في: 28-07-2016 المحدد للتواعد المتعلقة بالوقاية من السرقات العلمية ومكافحتها.



الجمهورية الجزائرية الديمقراطية الشعبية
People's Democratic Republic of Algeria
وزارة التعليم العالي والبحث العلمي
Ministry of Higher Education and Scientific Research
جامعة محمد بوضياف بالمسيلة
University Mohamed Boudiaf of M'sila



Faculty of Humanities and Social Sciences
Vice-Danship of the College for Studies and
Student Issues

كلية العلوم الإنسانية والاجتماعية
نيابة العمادة للدراسات والمسائل المرتبطة بالطلبة
الرقم: 2021 /

تصريح شرعي خاص بالالتزام بقواعد النزاهة العلمية لإنجاز بحث

أنا الممضى أدناه،

السيد (ق)، تطوع عائشة

الصفحة (طالب، استاذ باحث، باحث دائم)، طالبة

الحامل لبطاقة التعريف الوطنية رقم: 11 999 0995 03845 0004

الصادرة بتاريخ: 2018/01/24 عن دائرة: صمام الضلع

المسجل بكلية: العلوم الإنسانية والاجتماعية قسم: علم النفس

تخصص: ارشاد وتوجيه تحت رقم التسجيل: 95081396

والمكلف بإنجاز أعمال بحث (مذكرة التخرج، مذكرة ماستر، مذكرة ماجستير، أطروحة دكتوراه).

عنوانها: دعوة تحفيز البازنكول الصحافي في الوسط المدرسي
من وجهة نظر المفاهيم

أصرح بشرفي بانني التزم بالمعايير العلمية والمنهجية ومعايير الاخلاقيات المهنية والنزاهة
الاكاديمية المطلوبة في انجاز البحث المذكور اعلاه

المسيلة في: 31 ايار 2021

امضاء المعني (ق):

المرجع: القرار الوزاري رقم: 933 المؤرخ في: 28-07-2016 المحدد للقواعد المتعلقة بالوقاية من السرقات العلمية ومكافحتها.

الجمهورية الجزائرية الديمقراطية الشعبية
وزارة التربية الوطنية

مديرية التربية لولاية المسيلة
مصلحة التكوين والتفتيش
مكتب التكوين
رقم: 2021/392

المسيلة في: 2021/04/06
مدير التربية
الى السادة مديري مؤسسات التعليم الابتدائي
بلدية المسيلة

الموضوع: ترخيص (دراسة ميدانية)

المرجع: بناء على مراسلة جامعة محمد بوضياف بالمسيلة كلية العلوم الإنسانية والاجتماعية قسم علم النفس

بناء على ماذكر في المرجع اعلاه

يرخص للطالبة:

الرقم	اللقب والاسم	تاريخ ومكان الميلاد	رقم التسجيل
01	ذبيحي أسماء	مغقرة 03/02/1998	181835085803
02	مخلوف زبيدة	بيريكه 04/05/1998	181835088064
03	نطاح عائشة	بالمسيلة 19/09/1999	181835081396
04	بلحوت سامية	بصام الظلمة 24/11/1999	181835081483

بالدخول: الى المؤسسات المذكورة اعلاه.

في الفترة الممتدة 2021/04/07 الى غاية نهاية الدراسة
لإجراء (التربص الميداني) حول صعوبة تطبيق البروتوكول الصحي في الوسط المدرسي من
وجهة نظر المعلمين .

مع احترامهم للشروط التالية:

- ✓ العمل وفق ما يسمح به القانون وعدم التطرق إلى ما يمس السر المهني.
- ✓ استغلال المعلومات المتحصل عليها خلال التربص في خدمة الجانب العلمي للمحاور السالفة الذكر لا غير.
- ✓ وضع رزنامة عمل لفائدة المتربصين من طرف المسؤول الا ول للمؤسسة المستقبلية خلال الفترة المحددة.
- ✓ مراعاة السير العادي لأنشطة المؤسسة
- ✓ احترام البروتوكول الصحي.

* المطلوب من مسؤول مؤسسة الاستقبال اتخاذ كل الترتيبات اللازمة لانجاز العملية في ظروف عادية طبقا للتوجيهات الأنفة الذكر

بمدير التربية والتكوين
رئيس مصلحة التكوين والتفتيش
سالم المهدى

الجمهورية الجزائرية الديمقراطية الشعبية
People's Democratic Republic of Algeria
وزارة التعليم العالي والبحث العلمي
Ministry of Higher Education and Scientific Research

University of Mohammed Boudiaf - M'sila
Faculty of Humanities and Social Sciences
Department of Psychology



جامعة محمد بوضياف بالمسيلة
كلية العلوم الإنسانية والاجتماعية
قسم علم النفس

تصريح شرفي

خاص بالالتزام بقواعد النزاهة العلمية لإنجاز بحث

أنا المعني أسفله:

السيد (ة) مخلوف فزييد (ة).....الصفة: طالب، أستاذ، باحث طالب

الحامل (ة) لبطاقة التعريف الوطنية 201158460 والصادرة بتاريخ: 2017/3/17

والمسجل بكلية العلوم الاجتماعية والإنسانية قسم علم النفس

والمكلف (ة) بإنجاز أعمال بحث (مذكرة تخرج، مذكرة ماستر، مذكرة ماجستير، أطروحة دكتوراه)

عنوانها: صعوبة تطبيق السرور في كل المعنى في الوسط الحضري من وجهة نظر المعاشين

أصرح بشرفي أنني ألتزم بصراعاة المعايير العلمية والمنهجية ومعايير الأخلاقيات المهنية والنزاهة الأكاديمية المطلوبة في إنجاز البحث المذكور أعلاه.

التاريخ: 30 ماي 2020

توقيع المعني (ة)

المرجع: القرار 1082 المؤرخ في 27 ديسمبر 2020