

REPUBLIQUE ALGERIENNE DEMOCRATIQUE ET POPULAIRE
MINISTERE DE L'ENSEIGNEMENT SUPERIEUR ET DE LA RECHERCHE SCIENTIFIQUE
UNIVERSITE MOHAMED BOUDIAF - M'SILA

FACULTÉ : Des lettres et des langues
DÉPARTEMENT : Des lettres et langue française



N° :

DOMAINE : Lettres et langues étrangères
FILIÈRE : Langue française
OPTION : Didactique du FLE et
interculturalité

Mémoire présenté pour l'obtention
Du diplôme de Master Académique

Par : Medjenah Djamila et Alanda Farida
Intitulé

L'acquisition de la compétence grammaticale en fusionnant
les TICE en classe de FLE. Cas des élèves de la 4^{ème} AM.

Soutenu devant le jury composé de:

| | | |
|---------------|-----------------------------------|------------|
| Gharib Nawel | Université Mohamed Boudiaf M'sila | Examineur |
| Kefsi Nadia | Université Mohamed Boudiaf M'sila | Rapporteur |
| berrabeh Afaf | Université Mohamed Boudiaf M'sila | Examineur |

Année universitaire : 2021/2022

Remerciements :

Nous remercions Dieu le tout puissant de nous avoir donné le courage pour réaliser ce travail.

Nous tenons à adresser nos plus sincères remerciements à :

Notre encadrante **KEFSI Nadia** pour ses précieuses aides, sa disponibilité ainsi que son bon encadrement durant la réalisation de ce travail

Les membres du jury d'avoir accepté d'évaluer notre travail

Nos profonds remerciements vont à tous les enseignants qui nous ont enseignés durant notre cursus universitaire.

Nous ne saurons oublier nos parents, nos famille, nos amis et nos proches pour leur précieuse aide.

Dédicace :

À mes chères parents qui m'ont été d'une grande aide,

À toute ma famille, mes amis et mes proches,

À mon binôme,

Je dédie cet humble travail

Farida

Dédicace :

Au nom du dieu Le clément et le miséricordieux louange à Allah le tout puissant

Je dédie ce modeste travail en signe de respect et de reconnaissance à: Mes chères parents, qui m'ont été d'une grande compassion,

À mes chères sœurs et frères et leurs époux/ épouses,

À mes neveux et nièces, je mentionne en particulier mon neveu adoré Mohamed,

À monsieur le doyen, Mohamed Ben Hmida

À monsieur le vice doyen, Berrabeh Fouad

À mon binôme.

Djamila

Sommaire

Remerciements :

Dédicace :

Dédicace :

Chapitre I « L'acquisition de la compétence grammaticale à travers l'intégration des TICE »

Introduction partielle 5

I. Définition des concepts et des mots clés..... 6

I.1 Du TIC : (Technologies de l'information et de la communication)..... 6

I1 1..... - **Sens
dictionnaire** 6

I2 2..... - **Selon les
auteurs**..... 6

I.2 Aux TICE : (Technologies de l'information et de la communication pour l'enseignement)..... 7

I1 1..... - **Sens
dictionnaire** 7

I2 2..... - **Selon les
auteurs**..... 7

II. Définition des mots « technologie », « Information » et communication..... 7

II.1 Technologie 7

II.2 - Sens dictionnaire 7

II.3 - Selon les auteurs..... 8

II.4 - Le terme « technologie » dans le cadre scolaire..... 8

III. Information 8

III.1 - Sens dictionnaire 8

III.2 - Selon les auteurs..... 8

III.3 - Dans le cadre de l'éducation 9

IV communication..... 9

IV.1 - Sens dictionnaire 9

IV.2 - Selon les auteurs..... 9

V. Les deux notions : enseignement apprentissage..... 10

V.1 L'enseignement 10

V.2 Apprentissage 10

VI. L'enseignement apprentissage du français langue étrangère..... 10

VII. L'enseignement apprentissage du FLE au cycle moyen..... 11

| | |
|--|-----------|
| VIII. L'enseignement du français au 4^{ème} AM..... | 12 |
| IX. Distinction manuel et programme scolaire | 13 |
| IX.1 Le manuel scolaire | 13 |
| IX.2 Le programme scolaire..... | 15 |
| X. Le lexique, le vocabulaire et la grammaire en classe de FLE..... | 15 |
| X.1 Le lexique..... | 15 |
| X.2 Le vocabulaire..... | 16 |
| X.3 L'enseignement apprentissage du lexique et du vocabulaire au cycle moyen | 17 |
| X.4 La grammaire | 17 |
| XI. L'enseignement apprentissage de La grammaire en classe de FLE | 18 |
| XII. La compétence grammaticale : qu'est-ce que c'est ? | 20 |
| XIII. La compétence grammaticale à travers les méthodologies | 21 |
| XIII.1 La méthodologie traditionnelle..... | 21 |
| XIII.2 La méthodologie directe | 21 |
| XIII.3 La méthodologie active | 21 |
| XIII.4 La méthodologie audio-orale..... | 22 |
| XIII.5 La méthodologie Structuro-globale-audio-visuelle | 22 |
| XIII.6 L'approche communicative | 22 |
| XIII.7 L'approche par compétences | 23 |
| XIV. L'enseignement de la grammaire à travers l'intégration des TICE | 23 |
| XIV.1 Le temps régulier de l'enseignant..... | 24 |
| XIV.2 L'hétérogénéité de la classes | 25 |
| XIV.3 La démotivation scolaire | 25 |
| XIV.4 Le recours au traditionnel..... | 26 |
| XIV.5 Le manque de dispositifs | 26 |
| XV. L'objectif des TICE..... | 27 |
| XVI. La typologie des TICE..... | 28 |
| <i>Conclusion partielle.....</i> | 30 |
| <i>La partie pratique.</i> | |
| <i>Introduction partielle.....</i> | 31 |
| I. L'enquête..... | 32 |
| I.1 Questionnaires à l'attention des enseignants | 32 |
| I.2 Le choix des questions | 32 |
| I.3 Distribution du questionnaire..... | 33 |
| <i>Conclusion partielle.....</i> | 42 |
| <i>La conclusion générale.....</i> | 43 |
| <i>Bibliographie</i> | 45 |

Les annexes.....Erreur ! Signet non défini.

Résumé..... 65

Liste des tableaux

| N° | Titre | Page |
|---------------------|--|-------------|
| Tableau (01) | Les questionnaires récupérés des enseignants. | 33 |
| Tableau (02) | La méthode d'enseignement optée par les enseignants. | 34 |
| Tableau (02) | le recours aux Tice dans les pratiques d'enseignement du FLE. | 35 |
| Tableau (04) | L'impact de l'intégration des TICE dans l'enseignement du FLE. | 36 |
| Tableau (05) | L'impact de l'information des Tice sur le développement de l'autonomie et l'accroissement de la motivation. | 38 |
| Tableau (06) | les obstacles rencontrés lors de la mise en place des TICE. | 39 |
| Tableau (07) | activité/ passivité des élèves en intégrant les TICE lors d'un cours de grammaire. | 41 |

Listes des figures

| N° | Titre | Page |
|--------------------|--|-------------|
| Figure (01) | Les questionnaires récupérés des enseignants. | 34 |
| Figure (02) | La méthode d'enseignement optée par les enseignants. | 35 |
| Figure (02) | le recours aux Tice dans les pratiques d'enseignement du FLE. | 36 |
| Figure (04) | L'impact de l'intégration des TICE dans l'enseignement du FLE. | 37 |
| Figure (05) | L'impact de l'information des Tice sur le développement de l'autonomie et de l'accroissement la motivation. | 38 |
| Figure (06) | les obstacles rencontrés lors de la mise en place des TICE. | 39 |
| Figure (07) | activité/ passivité des élèves en intégrant les TICE lors d'un cours de grammaire. | 41 |



Introduction générale

« Différencier, c'est organiser les interactions et les activités de sorte que chaque élève soit constamment ou du moins très souvent confronté aux situations didactiques les plus fécondes pour lui. »

Philippe Perrenoud

Introduction générale

Nul ne peut ignorer que l'enseignement / apprentissage d'une langue étrangère vise à installer chez l'apprenant des compétences qui lui permettent de communiquer aussi bien à l'oral qu'à l'écrit, plutôt que d'acquérir des savoirs savants. Ainsi, il sera en mesure de produire des énoncés intelligibles et cohérents dans diverses situations, se donnant la possibilité, par conséquent, de transmettre et comprendre un message entre lui et son interlocuteur dans les deux codes. C'est à l'ère de la mondialisation que la notion enseignement-apprentissage des langues étrangères s'est évoluée et notamment l'enseignement-apprentissage du FLE, qui ne cesse d'inventer et de différencier les méthodes et les démarches selon une mainte d'approches qui se vaut valorisantes. Avec cette évolution, les objectifs et les procédés ont énormément variés. À cet égard, l'enseignant est face à un défi majeur, il es censé prendre en compte l'hétérogénéité de sa classe, autrement dit ; la diversité de ses élèves avant de mettre en place une telle ou telle pratique d'enseignement. Comme le souligne **G.Barnier** « *l'effort de l'enseignant est spécialement centré sur les conditions de mise en activité.* »¹

L'objectif premier de la notion « enseignement-apprentissage » est de doter l'apprenant d'un outil linguistique qui lui permet la construction de la langue. Dans cette perspective, notre travail de recherche s'inscrit dans le cadre de développement des différentes stratégies d'apprentissage et notamment le développement de compétences linguistiques dites grammaticales en introduisant les NTICE (nouvelles technologies de l'information et de la communication pour l'enseignement).

En effet, l'enseignement/apprentissage a connu la révolution des TICE. Donc, pour atteindre ses objectifs, l'enseignant opte pour des méthodes qui lui semblent motivante, valorisante, et enrichissante. Il choisit les TICE comme outil didactique qui lui facilite ses

¹ Barnier, G. « Théories de l'apprentissage et pratique de l'enseignement » Notes de conférence.

Introduction générale

tâches . Alors, les TICE représentent un sujet très tendance, elles ont un rôle prépondérant dans l'amélioration du niveau de l'élève. Elles recouvrent aussi les outils et les produits numériques pouvant être au service et de l'éducation et de l'enseignement. C'est ainsi qu', avec l'avènement des TICE que l'enseignement de la grammaire a bénéficié de plusieurs accessibilités qui semblent être au service du maître et de ses apprenants,

Cependant, pour qu'il y est un apprentissage d'une langue qu'elle soit maternelle ou étrangère il faut qu'il y est d'abord une acquisition de la compétence grammatical ,

comme le précise **Marie Christine.F** « *La grammaire représente la composante linguistique la plus importante en classe de langue.* »¹

On outre, la grammaire est une pratique omniprésente dans les programmes et les sources de toute langue, « *On a longtemps considéré que la grammaire constituant la source, la finalité, et le programme de tout apprentissage des langu maternelles ou étrangère.* »²

De ce fait, l'acquisition de la grammaire ne semble pas aisé car elle s'inscrit dans plusieurs approches et méthodologiques,, entre autres la méthodologie traditionnelle qui incarne la grammaire déductive qui vise d'aller du général au particulier, c'est-à-dire l'enseignant présente de primabord la règle puis l'applique dans différents cas sous forme de phrase, cette méthode qui est plus au moins négligée parce qu'elle rend l'apprenant passif, son rôle sera renfermé aux simples faits d'observer et mémoriser à court terme. Cependant, dans le cadre des méthodologies actives qui recouvre un champs assez vaste (directe, active, approche par compétences...etc) elles visent à impliquer la grammaire inductive en proposant un série d'exemples et de phrases pour retenir plutard la règle, dans cette angle l'enseignant va du particulier au général, cette méthodologie de découverte se nourrit par un esprit de recherche et d'interrogation par rapport au langage, elle vise également la construction des savoirs de l'élève par lui-même.

Cette prise de vue générale nous mène à dire qu' « *enseigner-apprendre une grammaire requiert, forcément, l'usage d'un vocabulaire plus au moins spécialisé : le métalangage grammatical qui englobe la terminologie spécialisée, les termes qui servent à*

¹ Marie Christine.F (l'enseignement de la grammaire en classe de français langue étrangère » Éla étude de la linguistique appliquée : p165-178.)

² DEFAYES.J.M et DELTOUR.S , « Le Français langue étrangère », 2003, p 46

Introduction générale

définir, à expliquer ou à décrire un fait linguistique. ».¹ Cela veut dire que la grammaire représente la description de la langue, elle vise à combiner les termes et également les propositions pour formuler des phrases cohérentes et correctes.

Dans le contexte de notre travail de recherche une question se met en évidence : « Tout le monde s'accorde à dire que l'intégration des TICE développe à merveille les différentes compétences chez l'élève, mais est-ce pareil pour le développement de la compétence grammaticale ? »

À partir de cette interrogation que découlent les hypothèses suivantes :

Au premier coup d'œil, nous supposons qu'aujourd'hui il paraît indispensable d'intégrer les TICE en classe de Français langue étrangère, afin de faciliter la tâche et pour l'enseignant et pour l'apprenant, et pour ce faire l'enseignant est sensé choisir le support selon les besoins de sa classe pour assurer une meilleure acquisition des compétences et plus particulièrement l'acquisition de la compétence grammaticale, ou la plupart des élèves peuvent avoir du mal à saisir les différentes règles et les utiliser dans leurs communications scolaires ou extra-scolaires, ainsi de les conserver à long terme.

Au deuxième coup d'œil, l'utilisation des TICE en classe de FLE revient à dire d'enseigner autrement par rapport à la classe traditionnelle, c'est ce qui peut améliorer le transfert de ce qui est appris dans d'autres contextes scolaires ou extra-scolaires, ce qui fait que les élèves seront naturellement motivés et engagés surtout dans le cadre de l'apprentissage de la grammaire. Dans un autre coup les enseignants peuvent être empêchés à mettre en place certains outils et dispositifs à cause de la non disponibilité de ces derniers, autrement dit ils ne sont pas suffisamment outillés, ainsi que leur temps limité qui ne leur permet point d'apporter de nouvelles méthodes et démarches et qu'ils se retrouvent renfermés à la traditionnelle.

C'est pour cela, nous avons choisi comme sujet de notre recherche :

« L'acquisition de la compétence grammaticale en fusionnant les TICE. Cas des élèves de la 4^{ème} AM. »

Sachant que l'élève doit acquérir le trésor et faire une recherche profonde de cette langue, qui demeure pour nous l'acquisition des normes et des règles qui régissent la bonne

¹ FADHLOUI N., Le métalangage grammatical du français dans les classes tunisiennes, le cas de la notion de complément, thèse de doctorat en didactique des langues, 2017, p 02

Introduction générale

utilisation de cette langue étrangère. C'est pour cela nous avons choisi la compétence grammaticale en intégrant les TICE comme objet d'étude de notre recherche, une tendance naturel dans le parcours scolaire de chaque apprenant voulant apprendre une langue étrangère, et pouvoir communiquer et bien utilisé cette langue, ce qui ne peut être réussi que par l'enrichissement et le développement des différentes compétences linguistiques.

l'objectif premier de notre travail est de mettre l'accent sur l'impact positif de l'intégration des TICE dans l'enseignement/apprentissage du FLE afin d'acquérir un développement de la compétence grammaticale

Pour atteindre cette objectif, nous avons opté pour une méthode descriptive expérimentale, la première démarche repose sur la représentation des différents axes de l'enseignement au cycle moyen et plus précisément l'enseignements de la grammaire à travers les TICE,, quant à la démarche expérimentale consiste la mise en pratique de notre expérimentation.

Notre travail de recherche s'articule en deux parties :

La première, théorique, comportera un seule chapitre, ou nous évoquerons l'acquisition de la compétence grammaticale en fusionnant les TICE en classe de français langue étrangère.

Quant à la seconde partie, sera un seul chapitre purement empirique où il sera question de la mise en adéquation de la vérification de nos hypothèses en corrélation avec notre corpus, en faisant appel à la mise en pratique de l'expérimentons, et nous en analysons les résultats. Notre travail s'achève par une conclusion générale qui résume les résultats obtenus.



La partie théorique :

Chapitre I

***« L'acquisition de la
compétence grammaticale à
travers l'intégration des
TICE »***

« La révolution numérique est tellement rapide que même ceux qui ont un peu d'avance sont en retard »

Richard Descoings

Introduction partielle :

Depuis décennies les enseignants de FLE ont eux tendance se référer aux méthodes traditionnelles, qui se limitent au simple fait que l'enseignant transmet le savoir et l'apprenant le reçoit, ce qui peut induire la démotivation scolaire, de ce fait ils leur paraient indispensables de diversifier leurs méthodologies d'enseignement afin de stimuler les élèves à mieux cerner leur processus d'apprentissage, et pour ce faire les didacticiens et les pédagogues ont convenus qu'il n'y a qu'une méthode pédagogique dingue de ce nom c'est bien la méthode active, ou l'enseignant est sensé apprendre aux apprenants en faisant quelques choses : réfléchir, créer, innover...etc. En partant de ces connaissances au-delà de l'écoute, de l'observation et la mémorisation à court terme, l'apprenant est donc mit au cœur de son apprentissage, autrement dit, il est transformé d'un acteur passif à un acteur actif.

Et cela se renforce par le bilais des technologies de l'information et de la communication pour l'enseignement dite « TICE » c'est ce qui soulève de trois questions fondamentaux

- Qu'est-ce que les TICE ?
- Peut-on se passer des TICE en classe de FLE aujourd'hui ?
- À quel point la mise en pratique des TICE en classe de FLE pourrait-elle développer la compétence grammaticale ?

I. Définition des concepts et des mots clés :

I.1 Du TIC : (Technologies de l'information et de la communication)

Conventionnellement, c'est un ensemble de technologies qui facilitent la communication, l'échange et la diffusion de l'information en utilisant tant de moyen pour créer, interagir ou partager cette information sous forme de texte audio, photo ou vidéo.

I.1.1 - Sens dictionnaire :

Selon le dictionnaire français Larousse, Tic désigne : « *un acronyme de technologie de l'information et de la communication* » il s'agit donc d'un « *ensemble des techniques et des équipements informatiques permettant de communiquer à distance par voie électronique.* »

-Selon le dictionnaire Le Robert, les TIC représente l' « *étude des techniques, des outils, des machines...etc* »

I.1.2 - Selon les auteurs :

Selon Yves Bertrand, les TIC signifient : « *l'ensemble des supports à l'action, qu'il s'agisse de supports, d'outils, d'instruments, d'appareils, de machines, de procédés, de méthodes, de routines ou de programmes, résultent de l'application systématique de connaissances scientifiques dans le but de résoudre des problèmes pratiques* »¹

Selon Charpentier P : « *Les TIC sont un ensemble de technologies utilisées pour traiter, modifier et échanger de l'information, plus spécifiquement des données numérisées* »²

¹ Yves Bertrand, 1990 : Théories contemporaines de l'éducation, In : Revue française de pédagogie, P.100.

² Charpentier P, Economie et gestion de l'entreprise, édition Armand colin, Paris 2004, p.133

I.2 Aux TICE : (Technologies de l'information et de la communication pour l'enseignement :

Dans son sens générique C'est l'acronyme TIC + enseignement, c'est l'apport des technologies de l'information et de la communication dans le cadre de l'enseignement et de l'éducation et qui sont présents dans ce domaine comme étant des outils pédagogiques.

I.2.1 - Sens dictionnaire :

Selon le dictionnaire français Le Robert, les TICE désignent « *un sigle de technologies de l'information et de la communication pour l'enseignement.* »

I.2.2 - Selon les auteurs :

Y. Bertrand définit les TICE comme « *l'ensemble des supports, d'outils, d'instruments, d'appareils, de machines, de procédés, de méthodes ou des programmes résultant de l'application systématique des connaissances scientifiques dans le but de résoudre des problèmes pratiques.* »¹

II. Définition des mots « technologie », « Information » et communication :

II.1 Technologie :

II.2 - Sens dictionnaire :

Selon le dictionnaire français Larousse, ça vient du mot grec tekhnologie, qui signifie : « *un ensemble cohérent de savoirs et de pratiques dans un certain domaine, technique fondé sur des principes scientifiques.* »

Quant à le petit Robert a définie le terme « technologie » comme étant « *un ensemble de procédés méthodiques fondés sur des connaissances scientifiques employés à la production.* »

¹ Bertrand. Y, théories temporaire de l'éducation, Ottawa : zen d'arc 1990, p100.

II.3 - Selon les auteurs :

Selon Ribault, Matirnet et Lebinois (1991), « la technologie n'a de sens que pour un résultat dont la réalisation repose nécessairement sur ces trois composantes : connaissances, moyens, savoir faire. »

Cela veut dire que le terme technique recouvre éventuellement trois composantes essentielles entre autres les acquis, les outils et les dispositifs, et la mise en pratique

II.4 - Le terme « technologie » dans le cadre scolaire :

Appelée aussi technologie éducative, elle désigne conventionnellement, l'apport des technologies à l'éducation, elle regroupe l'ensemble des outils, des procédés, des documents et supports matériels qui sont à la fois au service de l'enseignant et de l'apprenant et qui permet l'atteinte des objectifs pédagogiques, elle favorise également l'enrichissement et le soutien de l'enseignement

III. Information :

III.1 - Sens dictionnaire :

Selon le dictionnaire de l'académie française, le terme information revient au XIII (8^{ème}) siècle, dérivé du verbe « *informer* », qui désigne « *Action d'informer ou de s'informer* », « *une action de porter des nouvelles à la connaissance du public, de faire part des événements, des faits marquants de l'actualité, un grand quotidien d'information.* »

Selon le Robert, c'est ce qui peut être transmis par un signal ou une combinaison de signaux (messages), selon un code commun et par un canal... »

III.2 - Selon les auteurs :

Selon Moles, l'information est définie comme étant « *l'acte de « mettre en forme », de fournir les les instructions logistiques nécessaires pour choisir.* »¹

¹ Moles (1973, p. 393)

III.3 - Dans le cadre de l'éducation :

L'information scolaire recouvre un ensemble des renseignements requises dans un cadre pédagogique et qui peuvent être transmissent par des techniques de l'informatique.

IV. La communication :

IV.1 - Sens dictionnaire :

Selon le dictionnaire Le Robert, la communication est « le fait de communiquer, d'établir une relation avec (qqn, qqch.). Être en communication avec un correspondant»«Relation dynamique qui intervient dans un fonctionnement ; échange de signes, de messages entre un émetteur et un récepteur. → information. Étude des signes et de la communication. → sémiologie, sémiotique. »

IV.2 - Selon les auteurs :

Selon Claude Roy, « *la communication est un processus verbal ou non par lequel on partage une information avec quelqu'un ou avec un groupe de manière que celui-ci comprenne ce qu'on lui dit. Parler, écouter, comprendre, réagir... constituent les différents moments de ce processus. La communication permet aux partenaires de se connaître, d'établir une relation entre eux. Cela peut entraîner des modifications d'attitude et de comportement.* »¹

¹ ROY, C., in Communication, Bidon, Tolérance, 12 juin, 1995, p.29.

V. Les deux notions : enseignement apprentissage :

V.1 L'enseignement :

Elle est peut être définie comme suit : « *l'ensemble des actes de communication et de prise de décision mis en œuvre intentionnellement par une personne ou groupe de personnes qui interagissent en tant qu'agent dans une situation pédagogique.* »¹

Donc, enseigner revient à exposer un savoir tout en contrôlant ce qu'il soit transmis de manière claire et bien déterminée. Comme le précisait Gérard Barnier, l'effort de l'enseignant est spécialement centré sur « *les conditions de mise en activité.* »

V.2 Apprentissage :

Cette notion revient à exposer « *l'acte de perception, d'interaction et d'intégration d'un sujet par un objet[...] c'est l'acquisition des connaissances et développement des habiletés d'attitudes et de valeurs qui s'ajoutent à la structure cognitive d'une personne* »²

Cela veut dire que l'apprentissage est un processus qui permet l'acquisition des connaissances et des compétences en faisant quelque chose (observer, imiter, innover, répéter, présenter...etc)

Dans cette perspective, les deux notions « enseignement » et « apprentissage » sont étroitement liés et qui représente la manière dont l'enseignant met à profit pour transmettre des connaissances bien hiérarchisées, bien organisées selon une démarche bien précise, et cela ne peut s'effectuer qu'en ayant eu des connaissances pédagogiques et didactique au préalable

VI. L'enseignement apprentissage du français langue étrangère :

Depuis des siècles, l'enseignement apprentissage du FLE demeure en perpétuelle changement en faisant appel à plusieurs méthodologies qui représente tout un tas de démarches adoptées par les didacticiens et pédagogues afin de donner plus de valeurs et de

¹ Legendre, 1993, p. 507

² Ibid, 1993

dotées les apprenants de compétences pertinentes et également pour réaliser une telle ou telle méthode qui recouvre quant à elle un ensemble de démarches précisées par des outils qui vise à atteindre un objectif pédagogique qui est bien évidemment l'enseignement apprentissage du français langue étrangère.

En d'autres termes, l'objectif initial de l'enseignement du français est de développer chez le jeune apprenant des compétences de communication à l'oral (écouter/parler) et à l'écrit (lire et écrire) pour contribuer à :

« doter les élèves de compétences pertinentes, solides et durables, susceptibles d'être exploitées à bon escient dans des situations authentiques de communication et de résolution de problèmes et qui les rendent apte à apprendre toute leur vie, à prendre une part active dans la vie sociale, culturelle et économique et s'adapter aux changements ».¹

En effet, son profil global se traduit dans une mainte de domaines entre autres celui formation et de la personnalité , autrement dit des valeurs, ainsi que celui des compétences transversales et des connaissances

VII. L'enseignement apprentissage du FLE au cycle moyen :

Le système éducatif algérien accorde une importance notable au cours de français langue étrangère, mais cela dépend des apprenants et du programme même

L'apprentissage du FLE au cycle moyen cible à construire un apprenant doté de communiquer dans cette langue dans des situations extra-scolaires, c'est-à-dire ; dans la vie de tous les jours, en se basant sur les quatre compétences (production écrite / production orale) (compréhension de l'oral/ compréhension de l'écrit), ce qui lui permet d'exprimer ses pensées,ses idées, ses sentiments et également de stimuler l'apprentissage du français.

En outre, la diversification des supports (écrits/ oraux) permet à l'apprenant d'analyser des textes ou les produire lui-même, ce qui stimule l'émergence de ses compétences tout au long de son cursus dans ce cycle.

¹ Loi d'orientation sur l'Education Nationale, n 08-04 du 23 janvier 2008, chap. II, Art 4.

Dans cet angle, le système éducatif se diffère d'un pays à un autre, en Algérie il est divisé en plusieurs niveaux : préparatoire/ fondamental/ secondaire/ universitaire.

Notre travail s'inscrit dans le cadre de l'enseignement au cycle moyen (intermédiaire) qui est constitué de trois niveaux : La 1^{ère} année incarne le premier niveau , la 2^{ème} et la 3^{ème} année incarnent à la fois le deuxième niveau, quant à la 4^{ème} année représente le troisième niveau.

Concernant le premier niveau de ce cycle qui représente la première année, il se focalise sur l'adaptation des apprenants de l'école primaire à un contexte d'apprentissage entièrement différent qu'il sera davantage explicatif et prescriptif.

Ensuite, ça vient le deuxième niveau qui regroupe la 2^{ème} et la 3^{ème} année, ou il sera question d'accroître et d'élargir une mainte de compétences mises en lumière afin de permettre à l'apprenant de prendre position en classe autrement dit il sera sensé de « communiquer » dans des situations quelconques, grâce au recours aux supports audio-écrits traitant du récit, (La narration).

Le dernier niveau se focalise sur le cadre de l'argumentation, l'apprenant sera capable de reconnaître un texte argumentatif à partir d'une situation de communication, il sera également capable d'argumenter pour défendre son point de vue en utilisant différents procédés argumentatifs.

Avec cet profile de sortie de ce cycle, l'apprenant suppose avoir acquis des compétences qu'il sera sensé les utiliser pour communiquer oralement ou par écrit dans différentes situations en fonction de son niveau intellectuel..

VIII. L'enseignement du français au 4^{ème} AM :

Le cadre de l'argumentation a pris la part du lion dans le programme de l'enseignement du FLE de la 4AM, les autres pratiques discursives, entre autres : l'information, l'explication et la description sont élaborées lors du cursus scolaire des apprenants dans le niveau « **midum** »

En première année, la pratique discursive étudiée est bien le discours informatif.

En deuxième et en troisième année on met la lumière sur la description avec tous ses différents types de texte y voir (la description objective, subjective, descriptive au service de la narration, de l'explication, de l'argumentation...etc)

Vers la fin de ce cycle, en quatrième année l'apprenant aura de fait abordé tous les types de texte les plus fréquents.

Le nouveau programme a pour objectif le développement des compétences discursives chez l'élève de la 4Am, en le mettant dans une situation d'apprentissage par la découverte et par la narration on lui permet notamment de se situer dans le cadre spatio-temporel, en somme cela signifie que le nouveau programme vise le développement de la production (écrite/parole, lecture /écriture.)

IX. Distinction manuel et programme scolaire :

IX.1 Le manuel scolaire :

Il représente un support pédagogique et qui se définit selon Gérard et Bogier comme étant « *un outil imprimé, intentionnellement structuré, pour s'inscrire dans un processus d'apprentissage en vue d'améliorer son efficacité.* » cela veut dire que : le manuel scolaire est un outil officiel, construit par des concepteurs qualifiés en vue d'améliorer ses projets.

En fait, tout manuel est un processus qui demeure en perpétuel changement, et le manuel scolaire algérien a connu plusieurs réformes, depuis l'indépendance ou le système éducatif a centré l'attention sur trois actions fondamentales : décoloniser l'enseignement, le démocratiser et généraliser l'arabisation. Après quelques années plus tard en 2003, les programmes sont fondamentalement basés sur l'unité didactique autrement dit : l'approche par objectif ou l'enseignement doit intervenir pour permettre à l'apprenant de mieux comprendre et pour minimiser les champs de difficultés.

Après 2003 jusqu'à nos jours, la réforme a touché :

- Les contenus (programmes et manuels)
- L'apport des nouvelles méthodes (l'approche par compétences, la pédagogie de projet)
- Le recours aux TICE (substitution du manuel)
- Passage logique d'enseignement et d'apprentissage

L'objectif premier de ces réformes est de former des élèves autonomes ayant un esprit critique et aussi les rendre actifs.

Le manuel scolaire se caractérise par :

- Son articulation a un programme
- Il est simple d'utilisation
- Il est structuré (fondé sur la notion du projet.
- La présence des facilitateurs ; on distingue facilitateurs pédagogique tels que (les tableaux de conjugaison, les exercices corrigés, tableaux de synthèse...etc) et facilitateurs techniques tels que : (les avants propos, le sommaire, la table des matières, glossère...etc)

Cependant, le manuel scolaire possède à plusieurs fonctions parmi eux :

- **La fonction pédagogique :** conçue pour acquérir et maîtriser une langue, qui se diffère si on est face à une classe hétérogène, c'est la fonction la plus évidente.
- **La fonction technique et pédagogique :** Elle vise la transmission des connaissances techniques et scientifiques à des usagers (ceux qui utilisent la langue)
- **La fonction civilisationnelle :** Elle incarne l'aspect interculturel
- **La fonction idéologique :** représente la philosophie de l'institution.

L'objectif du manuel scolaire est de faire appel à la notion du projet, autrement dit la démarche du projet qui permet à l'élève de travailler en collaboration avec les autres, et de développer les valeurs morales, les valeurs de confiance en soi et l'autonomie. De plus en plus il stimule le développement des compétences de la compréhension de l'oral en parallèle de l'écrit en utilisant : la lecture d'images, les extraits de texte (écrits, oralisés) et également les enregistrements à travers les activités d'écoutes.

Un étape à ne pas négliger dans le cadre de l'enseignement apprentissage et qu'elle est omniprésente dans tout manuel scolaire, c'est bien l'étape de l'évaluation, on distingue trois types d'évaluation :

- **L'évaluation diagnostique :** est mise à diagnostiquer les prérequis des apprenants au début du projet c'est-à-dire avant d'entamer le projet l'enseignant est appelé à tester les connaissances et acquis de sa classe.
- **L'évaluation formative :** appelée aussi l'évaluation continue, l'apprenant dans ce type va apprendre tout au long de sa formation face à ses lacunes et ses erreurs qui sont considérées comme un levier pour lui.
- **L'évaluation sommative :** elle s'installe vers la fin du projet, qu'est-ce que l'apprenant a pu retenir et les compétences qu'il a acquises.

IX.2 Le programme scolaire :

La plupart entre nous se confondent entre les deux notions « manuel » et « programme » alors qu'elles sont entièrement différentes l'une de l'autre, après la prise de vue que nous avons menée sur le manuel scolaire, la notion « programme » quant à elle recouvre un champ de définition assez vaste, elle peut se définir comme suit : « *Le programme est un ensemble de cours théoriques et pratiques dispensés dans un système d'enseignement et généralement agencés pour atteindre, en une période donnée, des objectifs éducatifs correspondant à différents niveaux de connaissances ou de qualifications.* »¹

Cela veut dire que le programme scolaire est un inventaire de ce qui doit être fait lors d'un cursus de formation, selon une mise en forme concrète, dans une logique de projet, après détermination des profils d'entrée et de sortie et selon un séquençage étudié des contenus en termes de savoirs, savoir-faire et savoir-être.

En effet, l'objectif des programmes est de :

- libère l'enseignant de la dépendance du manuel.
- lui permet de construire et adapter son enseignement
- lui permet de construire et adapter son matériel scolaire et pédagogique.
- lui permet une évaluation par rapport à des objectifs officiels.

X. Le lexique, le vocabulaire et la grammaire en classe de FLE :

X.1 Le lexique :

Au cycle moyen, plusieurs choix ont été faits pour la progression des apprentissages notamment, l'apprentissage des langues étrangères afin d'atteindre une certaine maîtrise d'objectif, entre autres : aider les apprenants à acquérir de nouvelles connaissances, et également d'élargir son champ linguistique, et pour ce faire il est indispensable d'élaborer la notion du « lexique » ; au cœur de cette notion on met la lumière sur ce qu'on appelle « un mot » c'est l'unité minimale de la phrase, en d'autres termes c'est un son ou groupe de son articulé pour

¹ UNESCO, 1978

présenter ou décrire un être, un objet, un sentiment. Qu'il peut avoir une valeur sémantique, syntaxique ou morphologique.

À cet égard, le lexique est défini selon **J.P le Cuq**, comme étant « *un ensemble d'unités constituant le vocabulaire d'une langue, d'une communauté linguistique, d'un groupe social ou d'un individu.* », c'est un ensemble infini d'éléments signifiants constituant une langue

Il est considéré selon le centre des ressources textuelles et lexicales « le trésor de la langue française, il est composé de tous les mots des différents domaines de l'expérience humaine, représentées en langue. »

Il en existe deux types : le lexique mélioratif et le lexique péjoratif..

Dans cette perspective, il est à signaler que la notion du « vocabulaire paraît différente, de celle de « lexique » mais en réalité sont intimement liées, car elles désignent toutes les deux un ensemble de mots.

D'un point de vue linguistique «*le vocabulaire renvoie au discours, alors que le lexique renvoie à la langue* »¹

X.2 Le vocabulaire :

Le vocabulaire constitue donc « *les mots d'une langue considérés dans leur histoire, leur formation, leur sens.* »²

Le vocabulaire en tant qu'une liste des unités de la parole, elle possède une double compétence lexicale :

Le vocabulaire passif : recouvre l'ensemble des mots déjà acquis mais peu utilisés, en d'autre terme, ils sont en attente (je compte dans le contexte)

Le vocabulaire actif : recouvre l'ensemble des mots qui viennent à l'esprit et qui sont usuellement mobilisés dans la production qu'elle soit orale ou écrite.

¹ **J.P. Cuq**, dictionnaire de didactique du français langue étrangère et seconde. CLE international, Paris, 2003, p. 246.

² **Danielle Bailly**, didactique de l'anglais, volume Nathan, 1997, p. 3

X.3 L'enseignement apprentissage du lexique et du vocabulaire au cycle moyen :

Tout apprentissage exige le recours à certains éléments, et notamment pour l'apprentissage des langues étrangères, dans cette perspective les apprenants sont sensés acquérir un grand nombre qu'on appelle des mots, afin de les introduire dans leurs actes de production orale ou écrite, et cela ne semble pas d'une chose aisée car ils peuvent rencontrer pas mal d'obstacles, au niveau du choix des mots opportuns pour chaque situation de communication et ainsi le moment qui la convient cet ensemble de mots forment ce qu'on appelle le vocabulaire.

Dans cette optique, l'enseignement apprentissage du lexique et du vocabulaire a largement dominé les programmes du cycle moyen, qu'on peut constater aisément qu'il se focalise sur le lexique de la narration, le l'information et également de l'argumentation, qui semble primordiale pour la construction des compétences linguistique dans le cadre scolaire et extra- scolaire., par conséquent,La notion « grammaire » accupe une place prépondérante dans l'enseignement apprentissage du FLE, qui ne représente pas le simple fait de présenter le cours grammaticale, mais plutôt une grammaire qui sert à écouter et dire pour lire et écrire.

X.4 La grammaire :

De ce fait, **La grammaire**, dans son sens étymologique, est empruntée du latin « **grammatica** » et en grec « **grammatiké** » et qui désignent « *l'art de tracer les lettres.* » Le Robert est définie comme étant « ensemble des règles à suivre pour parler et écrire correctement une langue ».

J.p. Le Cuq, la définit ainsi comme suit : « *un principe d'organisation propre à une langue intériorisé par les usages de cette langue, on peut ainsi dire que les locuteurs connaissent la grammaire de leur langue.* ».¹

Il rajoute que la grammaire est : « *une activité pédagogique dont l'objectif vise, à travers l'étude des règles caractéristiques de la langue, l'art de parler et l'art d'écrire correctement. On parle parfois de grammaire d'enseignement* ».²

¹ Cuq. J.P, Dictionnaire de didactique du Français langue étrangère et seconde. Clé internationale, Paris 2003. P. 118.

² Ibid. P117.

XI. L'enseignement apprentissage de La grammaire en classe de FLE :

La classe de langue a toujours ciblé, de former un apprenant doté de s'exprimer, de produire correctement une langue, certes, il sera doté d'apprendre une langue non pas seulement l'approprier mais plutôt pratiquer grammaticalement cette langue : « *explorer le fonctionnement d'une langue, ce n'est donc pas uniquement se l'approprier, c'est également prendre conscience que cette exploration transforme l'ind dans son rapport au monde et à l'autre.* »¹

Dans cette perspective, il est à signaler que l'acte de production de l'oral et de l'écrit occupe une place primordiale dans l'enseignement de la grammaire et qui vise à stimuler chez les apprenants le deve de l'acquisition ce certaines compétences entre autre la compétence grammaticale.

De ce fait, « *enseigner- apprendre une grammaire requiert, forcément, l'usage d'un vocabulaire plus au moins spécialisé ; le métalangage grammatical qui englobe la terminologie spécialisée, les termes qui servent à définir, à expliquer ou à décrire un fait linguistique* ». Cela revient à dire que la grammaire c'est la composante linguistique qui paraît incontournable pour apprendre une lang quelconque, car elle recouvre un champs morphosyntaxique assez vaste.

Pour mettre en lumière une telle ou telle règle grammaticale l'enseignant est appelé à diversifier sans champs de démarches, en prenant en considération les besoins de sa classe, et pour ce faire il s'appui sur une mainte d'approches qui facilitent l'exécution des tâches visée, il en existe plusieurs, nous avons choisi de mettre l'accent ci-dessous sur les trois démarches les plus fréquentes en classe de FLE :

- **La grammaire implicite** : « *elle vise à donner aux élèves la maîtrise du fonctionnement grammatical (...) mais ne recommande l'explication d'aucune règle et élimine le métalangage, ne s'appuyant que sur manipulation plus au moins systématique d'énoncés et de formes.* »²

Cela signifie que cette pratique convient aux débutants apprenants, elle se met en œuvre à travers ; la répétition, la mémorisation et la fixation des structures de la

¹ DANIELLE, Enseigner la grammaire autrement : pourquoi et comment ? , Synergie Roumarie. N8, 2013 P68

² GOLISSON. R et COSTE. D . édité par EL KHADIB. M, 2008 : 7.

langue, en faisant recours aux jeux communicatifs tels que : les jeux de rôle, le débat d'idées, l'apprentissage par la découverte...etc. C'est ce qui rend l'apprenant acteur principal de son apprentissage, il formule ses règles à sa propre façon

- **La grammaire explicite** : un processus d'apprentissage qui recouvre les règles d'une langue énoncées, déjà acquises à l'école indépendamment de la maîtrise des pratiques d'une langue dominée. Elle met l'accent sur les compétences métalinguistiques (déclarative), elle se construit à l'aide de la mémorisation et de raisonnement, elle a pour objectif d'aider les apprenants à communiquer dans une langue étrangère et à se perfectionner sans cesse.

*« On entend par grammaire explicite : la représentation ou la formulation descriptive et explicative de règles et de fonctionnement de la langue, au moyen de catégories métacognitives et métalangagères. »*¹. En somme, cela revient à dire qu'à l'ère de présentation du cours grammatical, l'enseignant formule la règle, il donne des explications en partant d'exemples et d'illustrations, vers la fin il propose des activités pour tester le degré de l'assimilation des informations. La progression de cette pratique est donc d'aller du simple au plus compliqué.

- **La grammaire inductive** : Elle nécessite *« un travail réflexif de l'élève par l'observation d'un corpus menant à des hypothèses à confirmer. »*²

Cette démarche fait recours à l'apprentissage actif par découverte ou l'apprenant est appelé à découvrir ses règles grammaticales, en observant, en expérimentant, en partant d'une situation problème ; qui nécessite par la suite une réflexion collaborative (de groupe) guidée par l'enseignant, ils vont cependant comparé les aider proposées afin de formuler des hypothèses susceptibles à devenir des règles.

De ce fait, les apprenants sont amenés à énoncer les règles qui ont pu retenir pour formuler clairement une règle générale.

¹ Cuq. J.P. Dictionnaire de didactique du français langue étrangère et seconde, 2003 : 127.

² Vincent, Dezutter, et Le François, 2013 :93.

Pour vérifier le degré de l'acquisition de la règle grammaticale, l'enseignant doit mettre en place une série d'activités d'applications afin de renforcer la compréhension du cours.

En somme, cette pratique est préconisée par les programmes l'enseignement apprentissage du française au cycle moyen comme d'autres cycles, car elle favorise non seulement l'apprentissage actif des règles grammaticales, mais plutôt elle sert à mettre l'apprenant au cœur de son expérimentation, ou il sera censé d'observer, manipuler, créer, innover, ainsi de développer son sens de responsabilité et d'accroître également sa motivation et son autonomie.

XII. La compétence grammaticale : qu'est-ce que c'est ?

Dans le cadre de l'enseignement apprentissage du Français langue étrangère, l'acquisition des nouvelles compétences cesse de se développer qu'il nous paraît essentiel de mettre la lumière sur la notion de compétences, qui recouvre un champs de signification assez vaste : elle est présentée comme étant une notion mouvante et complexe encarer dans toutes Les spécialité et les disciplines, elle peut désigner une expérience qu'une personne a acquise dans un domaine bien déterminé, qui lui permet l'accomplissement d'une tâche quelconque à travers la mobilisation de ses ressources

À cet égard, la notion « *compétence grammaticale* » est définie selon le CECR, comme étant : « *la capacité de comprendre et d'exprimer du sens en produisant et reconnaissant des phrases bien formés selon ces principes.* »¹

Elle fait partie de la compétence linguistique, jouant un rôle prépondérant dans la communication, elle représente un vecteur facilitateur d'apprentissage,

¹ Le cadre européen Commun de référence, p.89. CECR.

XIII. La compétence grammaticale à travers les méthodologies :

La place de la grammaire demeure depuis toujours en perpétuel changement selon différentes approches qu'elle possède-

XIII.1 La méthodologie traditionnelle :

Se caractérise par un enseignement d'une langue normative d'enseignement centré sur l'écrit par conséquent l'importance est donnée **la grammaire** d'une manière **déductive**. La littérature étant le domaine prééligé de l'apprentissage d'une langue et le recours à la tradition était fréquent.

Elle vise à accomplir des connaissances en grammaire et en lexique.

XIII.2 La méthodologie directe :

les principes fondamentaux qui définissent cette méthode sont :

- L'enseignement des mots étrangers : sans passer par l'intermédiaire de leurs équivalents en lang étrangère, l'enseignant explique le vocabulaire à l'aide d'objet ou d'image sans les traduire.
- L'utilisation de la langue orale : sans passer à la langue écrite on accorde une importance particulière à la prononciation et on considère la lang écrite comme étant une langue orale.
- L'enseignement de la grammaire : se fait d'une manière inductive les règles ne s'étudient pas d'une manière explicite, on privilégie les exercices de conservation

XIII.3 La méthodologie active :

Cette approche vise à valoriser l'enseignement l'apprentissage de certains procédés de la langue afin d'adopter des méthodes utilisées à l'évolution psychologique de l'apprenant et de créer une ambiance favorable à son activité puisque la motivation était considérée comme un élément clés du processus d'apprentissage. L'enseignement de la grammaire se fait sur le mode de la répétition intensive, on lui préfère la répétition extensive des structures.

XIII.4 La méthodologie audio-orale :

Cette méthodologie a bénéficié des apports de deux domaines : la linguistique avec l'avènement du structuralisme pour le choix des contenus à enseigner et la psychologie avec le béhaviorisme qui met l'accent sur les processus d'acquisition avec le montage d'habitude verbale.

La langue est conçue selon un jeu d'association entre **des stimulus** et **des réponses** établies par le renforcement.

En grammaire on privilégie la forme plutôt que le sens.

On a recours à des exercices de répétition et l'acquisition des structures syntaxiques se fait selon la forme d'automatisme. Il faut également mentionner que le fait d'enseigner la grammaire étape par étape, n'interdit aucunement la fréquence des fautes.

La MAO n'a pas connue de réalisation française en FLE mais certains aspects seront repris dans la méthodologie **SGAV**.

XIII.5 La méthodologie Structuro-globale-audio-visuelle :

Dite la méthode **SGAV**, elle vise à enseigner la parole en situation, on accorde beaucoup plus d'importance à l'oral qui est conçu comme objectif d'apprentissage et conçu également pour l'acquisition des savoirs.

L'enseignement de la grammaire se fait d'une manière implicite et indicatif, elle s'intéresse plus à la parole qu'à la langue.

De ce fait cette approche est beaucoup plus sémantique que morpho-syntaxique.

XIII.6 L'approche communicative :

Elle s'inscrit dans un vaste mouvement de réaction aux deux méthodologies prévalées dans les années 60, la méthode **AO** et la méthode **AV** qui privilégient l'oral comme objectif d'apprentissage et comme support d'acquisition.

Christine, sur les acquis de la grammaire en approche communicative, s'exprime de cette façon :

«L'approche communicative a, elle, privilégié la communication, orale ou écrite. Les premières générations d'apprenants formés à l'aide de cette approche, communiquaient sans problème, très à l'aise pour faire passer un message, qui, malgré ses imperfections linguistiques, était parfaitement compris.»

Ce constat est à l'origine de différentes réflexions sur le traitement, non de l'enseignement de la grammaire – qui reste lié à la pédagogie de la découverte par des conceptualisations grammaticales faisant appel aux capacités d'analyse et de déduction-, mais sur la façon d'envisager avec attention particulière :

- *le traitement et l'utilisation des erreurs ;*
- *la systématisation des points de grammaire découverts en conceptualisation ;*
- *l'appropriation et la fixation de ces points de grammaire ;*
- *le réemploi en situation, visant à l'acquisition d'une réelle compétence communicative»*

XIII.7 L'approche par compétences :

Selon CF. référentiel général des programmes, l'approche par les compétences : « *traduit une logique d'apprentissage centrée sur l'élève, sur ses actions et réactions face à des situations problèmes, par rapport à une logique d'enseignements basée sur les savoirs et sur les connaissances à faire acquérir* »¹

L'approche par compétence se définit donc, comme l'ensemble des connaissances pour but de former des apprenants capable de produire des énoncés grammaticalement corrects dans toutes les situations communicatives. Autrement dit ; elle met l'accent sur l'apprenant, ses capacités, et comment l'investir pour résoudre les problèmes dans l'acquisition des savoirs. La grammaire est abordée de par son aspect sémantique et, est désormais conçue comme un outil à mettre au service de la compréhension du texte et de la pratique effective de la langue.

XIV. L'enseignement de la grammaire à travers l'intégration des TICE :

L'intégration des **TICE** en classe de **FLE** est devenu aujourd'hui une méthode primordiale afin de faciliter la tâche à la fois pour l'enseignant et pour l'apprenant. Ce qui fait

¹ Programme de français de la première année moyenne, ONPS, p9

que, l'utilisation des TICE en classe de français langue étrangère signifie enseigner de façon différente par rapport à la classe traditionnelle.

Dans le cadre de la perspective actionnelle de l'apprentissage, l'usage des tice est recommandé : avec les nouvelles technologies, on peut apprendre par l'action, par l'expérience. L'élève est l'acteur de son apprentissage. Il devient plus autonome. Ce nouveau type d'enseignement/apprentissage a deux buts :

- améliorer le transfert de ce qui est appris dans d'autres contextes (scolaires et extra scolaire),
- motiver les élèves en les engageant individuellement et globalement dans les activités scolaires proposées.

À cet égard, le numérique peut favoriser la mémorisation et l'acquisition des règles grammaticales grâce à son potentiel dynamique et interactif, en faisant recours aux différentes capsules pédagogiques, quizz et également au travail coopératif.

André Tricot et Franck Amadieux dans leur ouvrage « *Apprendre avec le numérique. Mythes et réalités* », montrent que ces vidéos pédagogiques peuvent améliorer les apprentissages à condition qu'elles aident les apprenants à « *sélectionner et organiser mentalement des unités d'informations* »

Le recours aux TICE pourrait non seulement améliorer la performance grammaticale mais aussi la conscience métacognitive. Cette dernière a un effet majeur sur l'acquisition du français,

Cette pratique tant qu'elle est valorisante motivante et rafraîchissante, représente également une maintenance d'enjeux et de difficultés :

XIV .1 Le temps régulier de l'enseignant :

Au cycle moyen, l'enseignement du français a bénéficié de cinq (05) heures par semaine, dont quatre (04) heures consacrées aux cours et une (01) heure aux travaux dirigés, ce qui nous a poussé à constater que malgré les efforts fournis par les enseignants et les apprenants. Les difficultés de l'acquisition de cette langue sont considérables et notamment l'acquisition de la compétence grammaticale, ce qui fait que le temps limité de l'enseignant l'empêche de différencier ses méthodes et démarches ainsi de choisir les outils pédagogiques convenant à chaque cours.

De ce fait, la grammaire a bénéficié d'une (01) à deux (02) heures par semaine, ce pauvre temps provoque un malaise chez les enseignants, ils sentent pressés de tout donner d'une manière qu'elle permet à l'élève de saisir son cours et le stocker le plus durablement possible

XIV .2 L'hétérogénéité de la classes :

Une classe est d'emblée multi-niveau dans le sens où les élèves d'une classe sont toujours de niveau hétérogène, la classe homogène n'existe pas. On parle aussi de classe multi-niveau lorsqu'elle comporte des élèves dont les années de naissance sont différentes. Dans ces classes il y a un multi cours. Une classe multi cours est une classe où le professeur doit assurer plusieurs cours en parallèle. On voit aussi des différences entre les classes multi-cours. Elles peuvent regrouper plusieurs niveaux sur une seule classe , c'est d'ailleurs souvent le cas car cela permet de rester dans la logique des objectifs du cycle mais il arrive que les niveaux de cycles différents se retrouvent dans une même classe pour des raisons d'effectifs.

On croit que l'enseignant est là pour transmettre le savoir. Or son rôle est plutôt de mettre en place les conditions pour que l'élève modifie son organisation mentale de façon à pouvoir accéder au savoir et cela consiste pour l'essentiel à le confronter à un problème dans des classes hétérogènes on ne fait pas de cours, on organise les tâches des élèves.

Cette question d'hétérogénéité pose un véritable problème chez l'enseignant, parce qu'il sera obligé de répartir la mise en œuvre de son cours sur plusieurs séances car une séance ne lui sera jamais évidente pour l'acquisition du savoir pour toute sa classe.

La notion de « **l'évaluation** » aussi à ne pas négliger dans cet angle, et notamment l'évaluation d'une classe hétérogène qui ne semble pas d'une tâche aisée, car les niveaux sont entièrement **différents** . En somme, ce qui empêche l'enseignant à mettre en place les TICE, est bien la variété des niveaux visés,

XIV .3 La démotivation scolaire :

La démotivation renvoie à des mauvaises expériences vécues au passé du personne même, de l'autrui et même la sensation d'être incapable d'atteindre des buts quelconques. Dans son contexte scolaire, la démotivation n'est pas un manque de la motivation, elle peut être une perspective qui mène à la perte de la motivation originelle, il s'agit donc de perdre le goût à l'apprentissage et l'envie de réussir. Les théories béhavioriste considère la démotivation à l'école comme étant « un état passif basé sur la mauvaise perception qu'un élève peut avoir de lui-même et de son environnement. » c'est ce qui lui pousse automatiquement à ne rien choisir comme activité d'apprentissage, autrement dit ; il n'a plus d'engagement et de persévérance dans le processus d'apprentissage.

On peut donc être plus au moins démotivé, ce qui nous laisse à penser qu'il existait un continuum de démotivation.

Les causes de la démotivation scolaire dans le cadre de l'acqui de la grammaire sont notamment liées à :

*l'absence de la correpondance entre la réalité que vivre l'apprenant et son imagination.

*L'orientation scolaire.

*L'humeur dépressive : l'apprenant a ce sentiment de tristesse et de découragement ainsi que le manque de concentration ce qui fait qu'il se dévalorise finalement.

*Aux mauvaises performances scolaires : malgré l'effort fourni par l'apprenant il ne reçoit aucun résultat.

*Au manque d'engagement dans d'autres activités en dehors des heures de ses cours.

*à la programmation : les apprenants ont tendance de reporter leurs tâches d'aujourd'hui à plus tard, ce qui fait qu'il entraîne inévitablement un retard et des sentiments négatifs qui peuvent démotiver

*Aux attribution : l'apprenant perçoit les causes de son échec au manque d'intelligence, aux professeurs, et au système plutôt qu'à des stratégies d'apprentissage inadéquates.

XIV .4 Le recours au traditionnel :

Le retours au source comme certains spécialistes le décrit, c'est une méthodologie centré sur l'enseignant qui est considéré comme le seul détenteur du savoir, alors que l'apprenant a un rôle passif, dans cette approche la grammaire représente l'objectif immédiat, on fait recours à la méthode « grammaire- traduction », on s'appuie sur l'étude théorique de la grammaire, l'enseignement de la grammaire se fait d'une manière déductive, du général au particulier, autrement dit l'enseignant présente la règle grammaticale puis il propose des exemples et des activités.

Ce recours à la traditionnelle provoque chez les apprenants un état de démotivation assez remarquable et provoque également de l'ennui.

XIV .5 Le manque de dispositifs :

Ce qui peut empêcher un maître à mettre en œuvre une telle ou telle méthode ou démarches, c'est bien qu'il est pas suffisamment outillé, en bref le manque de ressources et

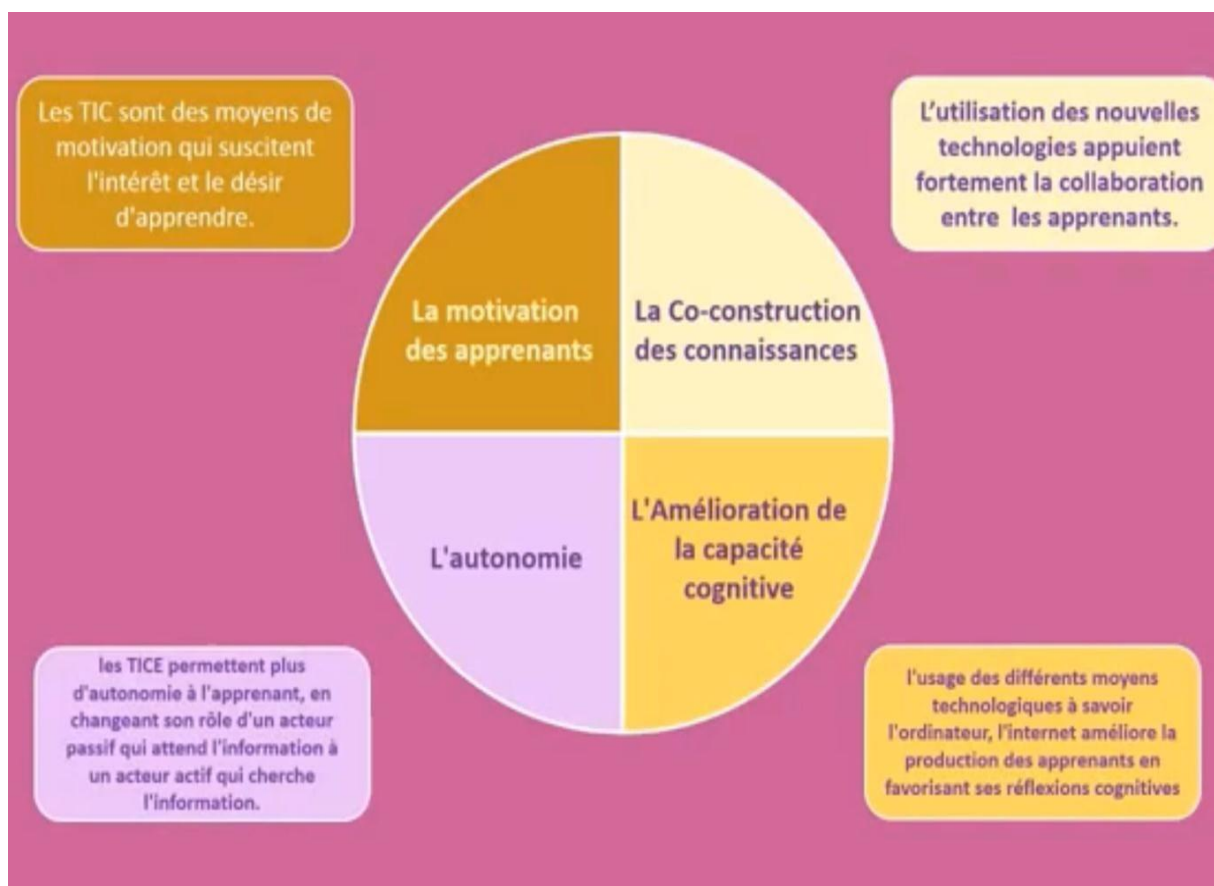
des outils pédagogiques y compris les NTICE empêchent l'enseignant à différencier ses pratiques de différentes compétences comprenant la compétence grammaticale.

XV. L'objectif des TICE :

L'intégration des moyens technologiques en classe de FLE est devenue une pratique indispensable, afin de remédier à plusieurs difficultés, et pour se faire l'école algérienne a proposé la notion « *innovation pédagogique* » qui sert à développer, à créer dans le cadre scolaire ou extra scolaire que soit pour l'enseignant ou pour l'apprenant, à vrai dire la participation active et interactive de ces deux acteurs et le recours aux outils numériques s'avère d'une grande importance.

L'enseignant fait recours aux TICE dans le but de développer et maintenir des compétences, en proposant une série d'activités qui permettent à l'apprenant au fil du temps à exprimer oralement ou par écrit ses pensées, ses idées et ses émotions.

Pour mieux cerner l'objectif du recours aux TIC dans les pratiques pédagogiques, nous proposons le schéma ci-dessous :



XVI. La typologie des TICE :

- ***Les typologies centrées sur l'acte d'enseignement/apprentissage.***

Ces typologies ont pour critère de classification une ou plusieurs variables définissant une situation pédagogique. Quatre sous-catégories sont identifiées : (1) les typologies s'intéressant au rôle du nouvel « acteur » ordinateur au sein de la relation pédagogique, (2) celles qui mettent l'accent sur le degré de contrôle exercé par l'apprenant par rapport à celui qu'exerce l'ordinateur, (3) celles qui regroupent les usages des TIC selon les stratégies ou activités pédagogiques et (ou) les types de connaissances que les TIC permettent de supporter et (4) celles qui associent les TIC à des étapes spécifiques du processus d'enseignement.

- **Les typologies centrées sur l'école :**

Ces typologies visent à répertorier l'ensemble des usages possibles des TIC au sein d'un établissement d'enseignement. Deux sous-catégories sont proposées : (1) les typologies qui associent les usages des TIC aux activités d'une école et (2) celles qui les associent plutôt aux acteurs de l'éducation.

- **Les typologies centrées sur l'apprenant**

Il s'agit de typologies dont le système de classification repose sur les différentes façons dont les TIC peuvent supporter les activités de l'apprenant. Trois sous-catégories sont proposées : (1) celles qui classifient les usages des TIC selon les « impulsions de l'apprenant », (2) celles qui les classifient selon les fonctions cognitives supportées par les technologies et (3) celles qui les classifient selon les étapes du processus d'apprentissage ou encore les étapes du processus humain de traitement de l'information.

Conclusion partielle :

Pour conclure, et après cette prise de vue sur les différentes facettes de l'enseignement apprentissage du FLE et notamment celles centré sur l'acquisition de la compétence grammaticale, nous avons pu constater que la démotivation scolaire est un sujet d'actualité qui touche les élèves de nos écoles algériennes, et à l'ère de la mondialisation plusieurs moyens ont été mis en œuvre , entre autres par le biais des **TICE** . Pour supporter la réussite des élèves, leur faire vivre des succès et ainsi, leur donner envie d'aller à l'école ainsi de développer leurs compétences linguistiques et grammaticales et les associés dans des situations scolaires ou extra-scolaires. Les technologies de l'information et de la communication pour l'enseignement offrent une approche différente pour apprendre au jeunes d'aujourd'hui, et ce en maintenant la motivation tout au long de l'apprentissage effectué.

ce qui fait que ces technologies de l'information et de la communication:

- ✓ Favorisent la participation active des élèves
- ✓ Permettent la construction, la mémorisation et la consolidation des savoirs.
- ✓ Augmentent la motivation des élèves
- ✓ Permettent une rétroaction immédiate
- ✓ Offrent une autonomie
- ✓ Placent l'élève en situation de communication réelle.



La partie pratique :

Introduction partielle :

Enseigner avec le numérique, c'est enseigner autrement avec un degré d'autonomie et de motivation assez remarquable. Le recours aux TICE favorise le partage des savoirs en sollicitant non seulement la participation active mais aussi les aspects intellectuels, psychiques, cognitifs et physiques de l'élève dans son milieu scolaire et extra-scolaire, et également ses capacités sociales et culturelles.

De ce fait, les dernières recherches ont montré que les TICE, développent ainsi les différentes compétences, y compris la compétence grammaticale qui constitue le noyau dur de l'apprentissage des langues étrangères et notamment du FLE.

Dans cette partie pratique de notre recherche qui comporte un seul chapitre purement empirique, dont nous allons aborder notre enquête qui consiste à intégrer les TICE lors d'un cours de grammaire, afin de vérifier le degré de l'acquisition de la compétence grammaticale chez les élèves de la 4AM.

I. L'enquête :

I.1 Questionnaires à l'attention des enseignants :

L'on choisit d'adopter pour notre enquête « **un questionnaire de recherche** » destiné aux enseignants de la 4AM, qui constitue un outil de vérification et d'analyse de données qui vont nous permettre de confirmer ou infirmer nos hypothèses

Nous avons choisi d'adopter ce type d'enquête, car comme le signal , M.Gawitz : « *la question posée en fonction d'un but donné, doit susciter une réponse en relation avec le but poursuivi, et traduit fidèlement l'enquête.* »¹

À travers ce questionnaire d'expérimentation, nous voulons identifier les méthodes et les pratiques didactique installées dans l'enseignement de la grammaire, et notamment celle qui ont rapport avec les TICE.

Nous cherchons à connaître l'impact positive des TICE sur le développement de l'acquisition de la compétence grammaticale.

I.2 Le choix des questions :

Le questionnaire prévu pour notre enquête comprend six questions, dont deux questions fermées : qui disposent un choix de réponses [oui, non] , ce type de questions nous semble facile, à remplir et ne prend pas de temps pour répondre, il est également simple et facile à classer.

Les cinq (05) questions qui restent, sont de type préformé : ces questions proposent des réponses aux choix de l'enquête, elle offre tout un tas de choix que les questions fermés, et cela que se soit en ajoutant la rubrique [autre réponse] ou en demandant un justificatif en posant la question [pourquoi ?]

¹ M.Gawitz, 2001 : 225.

I.3 Distribution du questionnaire :

Le questionnaire a été distribué sous forme de fichiers word, et en version papier. Il a été proposé à 15 enseignants, tout en expliquant que leurs réponses seront anonymes afin de répondre sans être gêné.

Nous avons pu recueillir dix (10).

- **L'objectif du questionnaire :**

Ce questionnaire ce vaut d'un aperçu qui nous permettra à mieux cerner l'impact du recours au numérique dans les pratiques didactique sur le développement de la compétence linguistique dite grammaticale.

- **L'analyse des réponses :**

Q1 : L'objectif de cette question c'est de s'interroger sur la méthode d'enseignement optée par les questionnés.

Q2 : Nous cherchons à savoir la place accordée aux TICE dans leurs pratiques didactiques

Q3 : Dans cette question nous nous enquérons sur l'impact des TICE sur le développement des compétences notamment la compétence linguistique (grammaticale)

Q4 : Nous voulons vérifier à quel point excitent l'autonomie et accroissent la motivation

Q5 : Il est question de savoir si lors de l'apport des TICE, les questionnés rencontrent t-ils d'obstacles ?

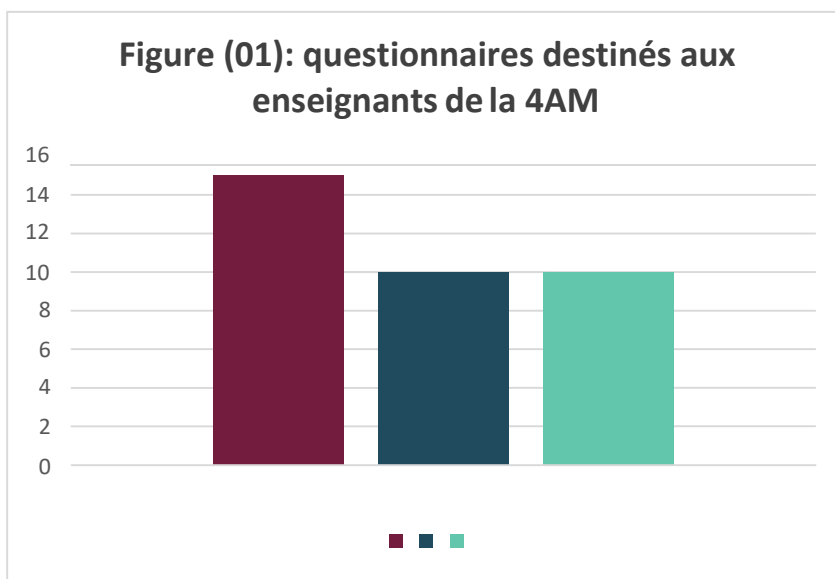
Q6 : Dans cette dernière question, nous avons mis en lumière une pratique grammaticale en intégrant les TICE, par laquelle nous voulons s'interroger sur l'interactivité des élèves.

- **Analyse et dépouillement des résultats :**

Après avoir analysé le taux des réponses les résultats étaient les suivantes :

| | Questionnaires distribués | Questionnaires récupérés | Questionnaires analysés |
|------------------|----------------------------------|---------------------------------|--------------------------------|
| Le nombre | 15 | 10 | 10 |

Tableau (01) : Les questionnaires récupérés des enseignants.



Le contenu du questionnaire :

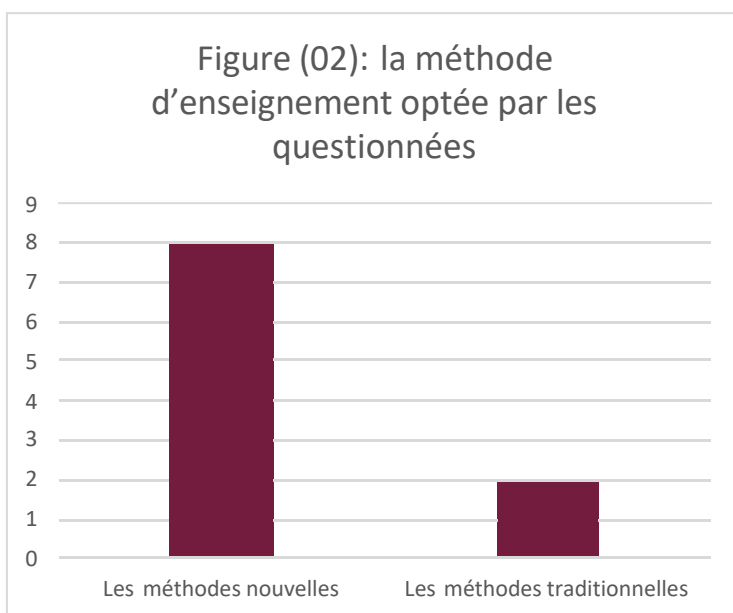
Q(01) : vous optez pour quelle méthode d'enseignement ?

Les méthodes nouvelles

Les méthodes traditionnelles

| La méthode d'enseignement | Le nombre |
|-------------------------------------|------------------|
| Les méthodes nouvelles | 8 |
| Les méthodes traditionnelles | 2 |

Tableau (02) : La méthode d'enseignement optée par les enseignants.



Commentaire :

La quasi-totalité des enseignants de FLE du cycle moyen, plus précisément ceux de la 4AM, optent pour les nouvelles méthodes d'enseignement car d'après eux le recours à ce type de méthodes est la meilleure façon d'autonomiser les apprenants et les mettre au cœur de leur processus d'apprentissage.

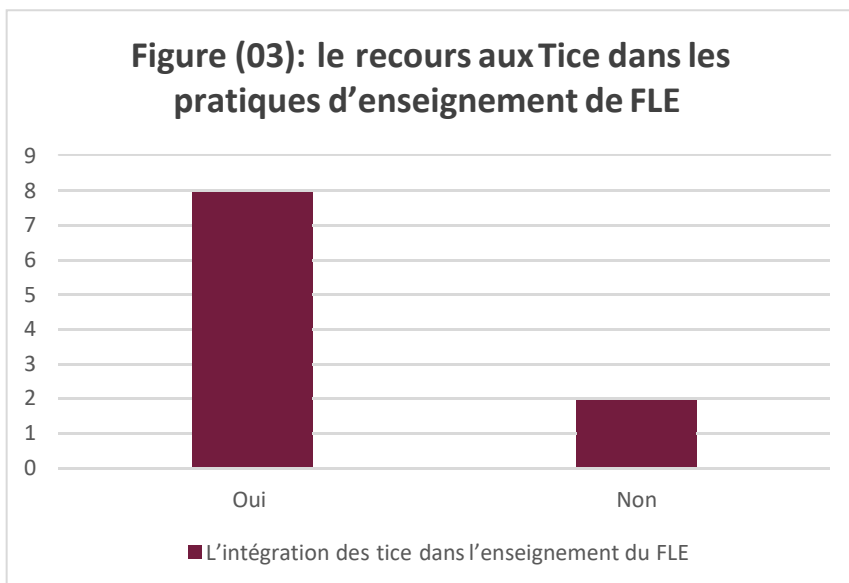
Q (02) : Si vous optez pour les nouvelles méthodes intégrez-vous les technologies de l'information et de la communication pour vos enseignements ?

Oui

 Non

| L'intégration des TICE dans l'enseignement apprentissage de FLE | Les réponses | Le nombre |
|---|--------------|-----------|
| | Oui | 8 |
| | Non | 2 |

Tableau (03) : le recours aux Tice dans les pratiques d'enseignement du FLE



Commentaire :

Autour de cette question le total des réponses étaient par « Oui »
 Car, selon les enseignants les TICE favorisent davantage l'échange et l'interaction en appliquant les principales recommandations de l'approche par compétences ainsi qu'à travers la mise en œuvre des compétences déjà acquises .

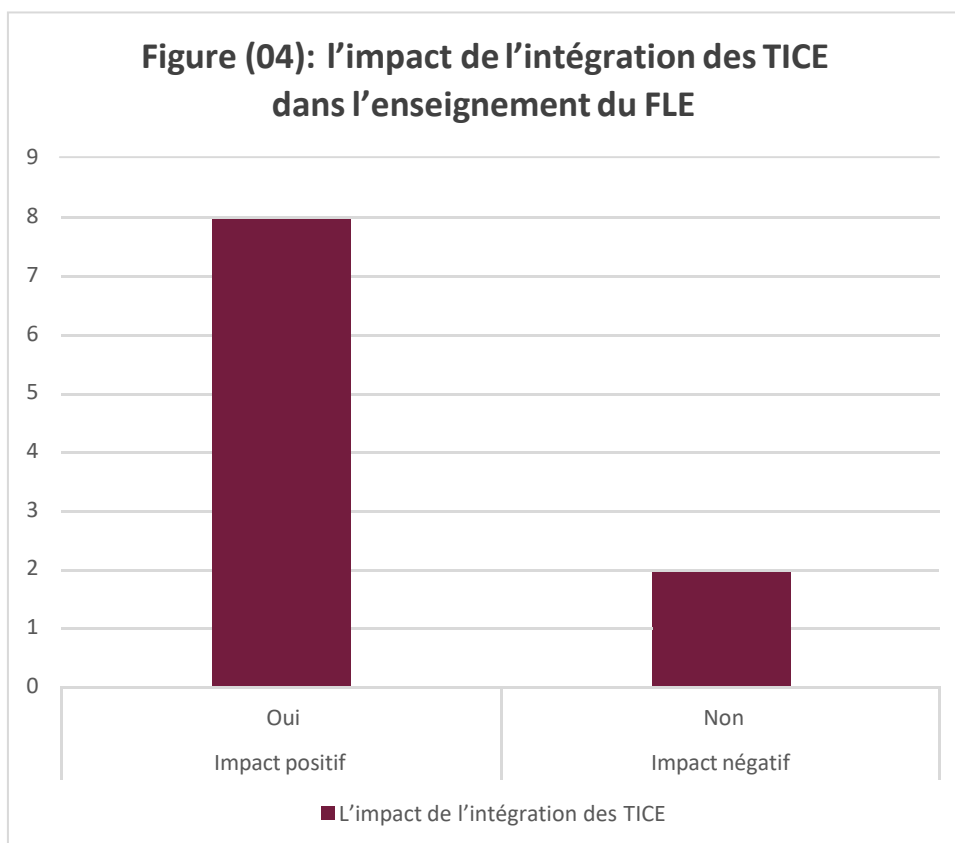
Q (03) : Pensez vous que la mise en place des TICE développe chez l'élève sa prise en position durant la séance visée, autrement dit, permettent-ils le développement de différentes compétences y compris la compétence grammaticale ?

Oui

Non

| L'impact de l'intégration des Tice dans l'enseignement du FLE | Réponses | Nombre |
|---|----------|--------|
| Impact positif | Oui | 8 |
| Impact négatif | Non | 2 |

Tableau (04) : L'impact de l'intégration des TICE dans l'enseignement du FLE



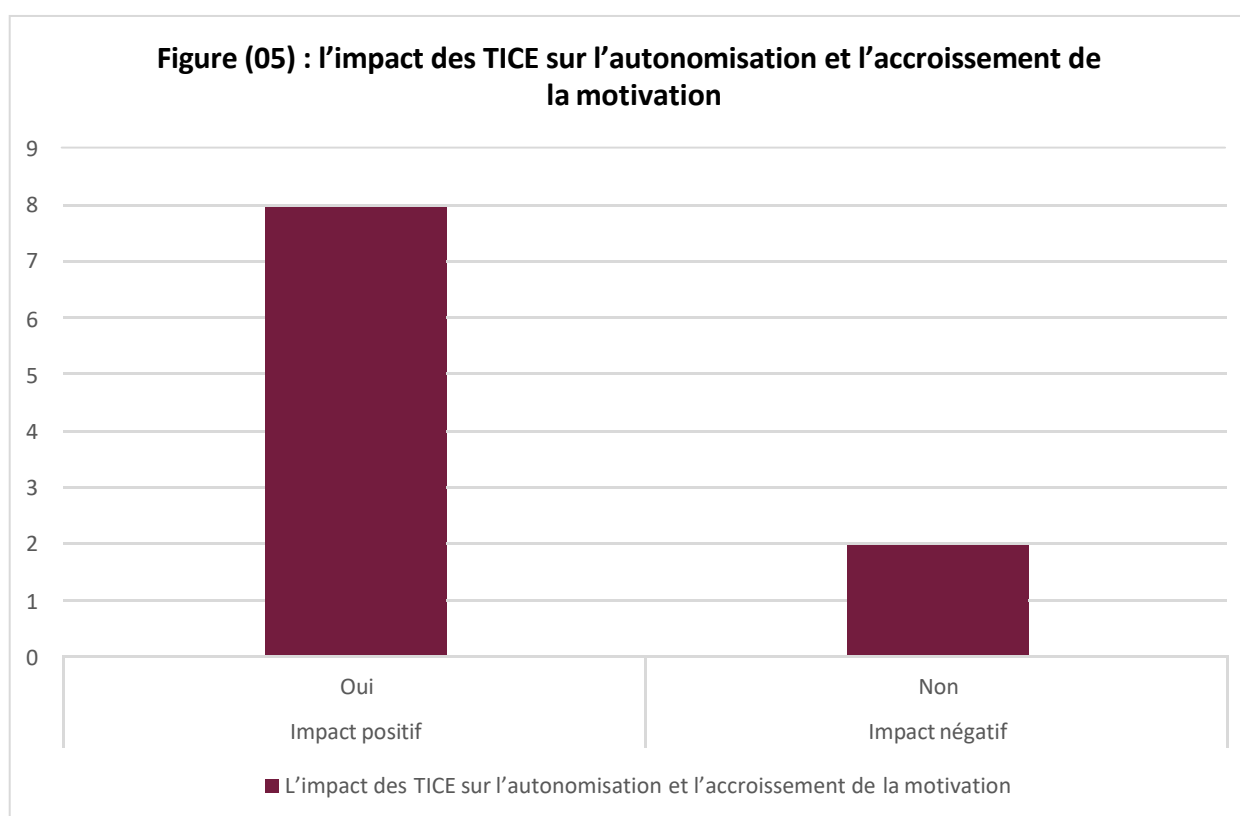
Commentaire :

Les réponses étaient diversifiées chacune selon l'enseignant et son expérience, qu'on a pu constater que la plupart s'accordent à dire que les TICE représente un impact positif sur l'acquisition des langues étrangères et notamment le FLE, elles favorisent l'acquisition de différentes compétences y compris la compétence grammaticale. Alors que la minorité qui semble être renfermée à la traditionnelle s'accorde à dire que les TICE ne seront au service de l'acquisition des savoirs sauf s'elles étaient bien mises en œuvre.

Q (04) : À quel point pourraient-elles stimuler chez l'élève la construction, la mémorisation et la consolidation des savoirs son autonomie, et également d'accroître sa motivation ?

| L'impact des TICE sur l'autonomisation et l'accroissement de la motivation chez les élèves | Les réponses | Nombre de réponses |
|---|---------------------|---------------------------|
| Impact positif | Oui | 8 |
| Impact négatif | Non | 2 |

Tableau (05) : L'impact de l'information des Tice sur le développement de l'autonomie et l'accroissement de la motivation.



Commentaire :

L'analyse que nous venons de mener sur cette question nous a poussé à dire que, les TICE développe à merveille l'autonomie chez le citoyen du monde et son éclectisme didactique, d'une manière qu'elles soient bien mises en place.

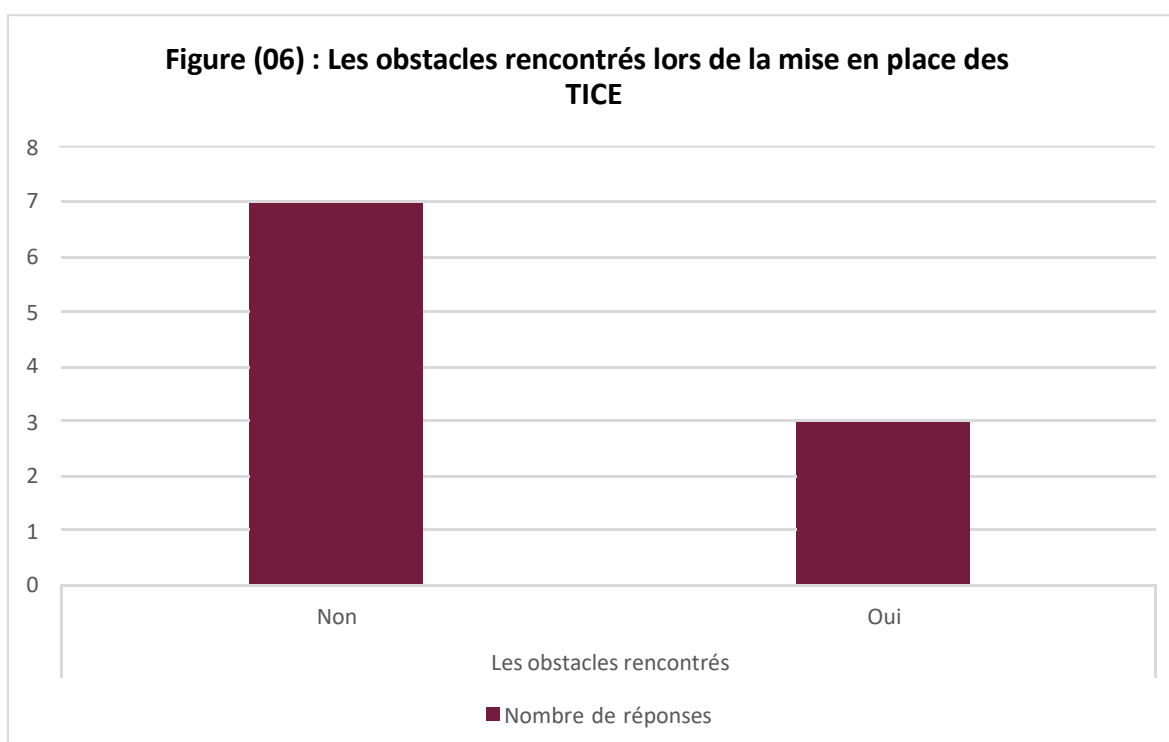
Q (05) : Recontez-vous des obstacles lors de la mise en œuvre des TICE ?

Oui

Non

| / | Réponses | Nombre de réponses |
|--------------------------|----------|--------------------|
| Les obstacles rencontrés | Non | 7 |
| | Oui | 3 |

Tableau (06) : les obstacles rencontrés lors de la mise en place des TICE



Commentaire :

Dans cette perspective nous avons mis l'accent sur ce qui peut empêcher un maître de mettre en place les technologies de l'information et de la communication pour l'enseignement dite les « TICE », Nous avons pu remarquer que sont temps limité ainsi que la non disponibilité des outils informatiques au sein des établissements éducatifs posent de véritables problèmes lors de l'exécution des tâches d'enseignement

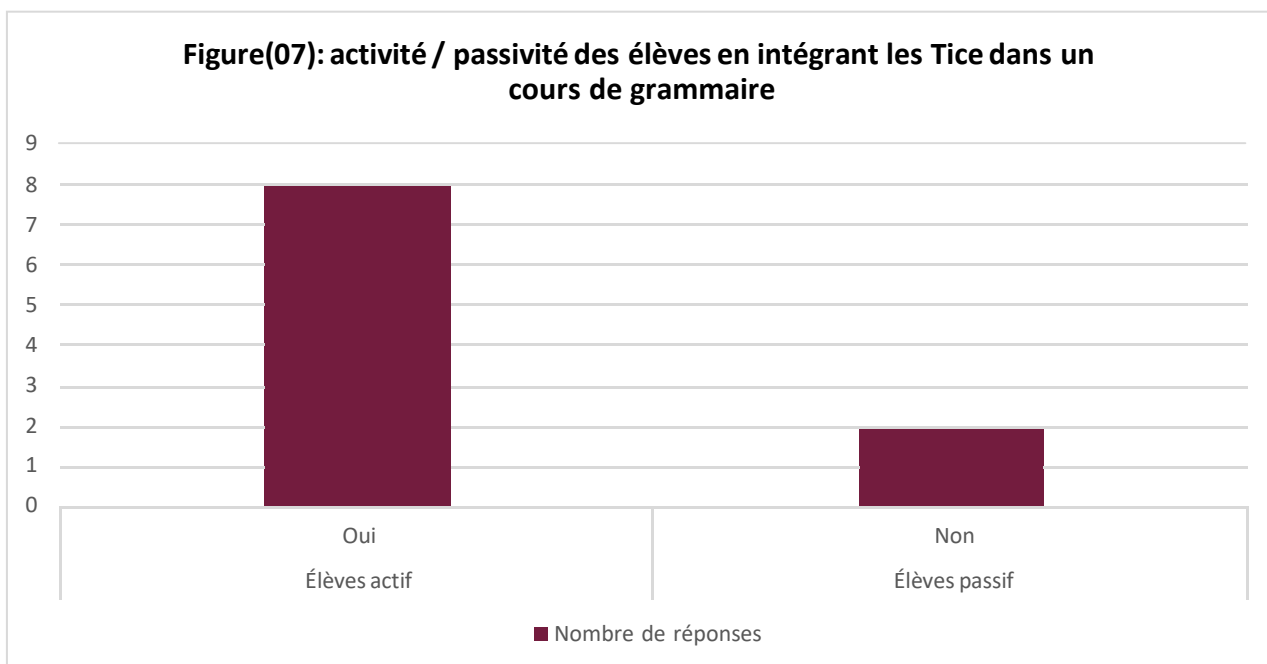
Q (06) : En intégrant les TICE lors d'une séance de grammaire « projet n°1- séquence n° 2, 4AM » prenant comme titre d'exemple le thème de « **La proposition subordonnée complétives** » là où l'enseignant est censé d'initier ses élèves aux différentes formes de propositions afin d'accumuler des informations observables en partant d'un outils visuel (petit paragraphe audiovisuel) qui peut favoriser la compréhension de la règle grammaticale plutard et également d'éveiller leurs intérêts en faisant recours à d'autres capsules pédagogiques.

Après avoir passé par ces étapes, qu'avez-vous vous pu remarquer ?

- Les élèves étaient actives autrement dit ont-ils été motiver en appliquant ce genre de démarches (TICE) ?
- Il était renfermé au simple fait d'écouter d'observer, et mémoriser à court terme ?

| Résultats de l'activité | Réponses | Nombre de réponses |
|-------------------------|----------|--------------------|
| Élèves actif | Oui | 8 |
| Élèves passif | Non | 2 |

Tableau (07) : activité/ passivité des élèves en intégrant les TICE lors d'un cours de grammaire



Commentaire :

Après la mise en pratique des TICE lors d'un cours de grammaire, on a pu remarquer que la quasi-totalité des élèves ont pris position ils ont tous participé et ils ont exprimé leurs pensées pour formuler en premier temps leurs hypothèses , et proposer ainsi la règle grammaticale qu'ils viennent d'étudier c'est ce qui nous pousse à dire que la majorité était active , et pleinement motivé .

Conclusion partielle :

En somme, L'étude que nous avons menée s'inscrit dans le cadre de notre projet de recherche qui vise à cerner l'impact de l'intégration des TICE sur le développement de l'acquisition de la compétence grammaticale chez les élèves de la 4^{ème} AM

Ce recours au terrain a pu apporter des réponses intéressantes sur notre thème de recherche.

D'après cette expérimentation, nous remarquons que la plupart des enseignants préfèrent d'opter pour les méthodes nouvelles qui se focalisent sur l'apport des nouvelles technologies de l'information et de la communication pour l'enseignement, contrairement à la méthode traditionnelle qui est plus au moins négligée.

En recourant ce type de pratique les élèves se sentent motivés, autonomisés et interagissent d'une façon remarquable où l'enseignant réagit très peu, au moment précis, en effet, cette méthode se focalise sur l'apprenant, il est acteur principal de son apprentissage dans ce cas là, l'enseignant lui guide et lui facilite l'apprentissage.

Dans cet angle d'après les réponses obtenues par les enseignants sur les questionnaires nous avons remarqué l'impact positif du recours au TICE sur le merveilleux développement des compétences et plus spécifiquement sur la compétence grammaticale en classe de français langue étrangère.



Conclusion générale

La conclusion générale

La conclusion générale :

Dans le cadre de notre travail de recherche nous avons tenté de démontrer l'impact positif de l'intégration des technologies de l'information et de la communication (TICE) sur le développement de l'acquisition de la compétence de la grammaire..

En primabore, l'apprenant peut avoir comme objectif de son apprentissage de bien s'exprimer oralement ou par écrit spontanément et le plus couramment possible. La notion de la compétence linguistique occupe une place prépondérante dans l'enseignement des langues, et plus précisément c'est une partie indispensable dans l'apprentissage de la grammaire..

Dans cette veine, les objectifs de cette compétence désormais bien clairs, elle vise la compréhension, l'intervention active, la construction des savoirs d'une façon autonome et également elle assure une certaine liberté de pensée chez l'apprenant.

En effet le mot « Apprendre » est devenu une action qu'est par essence satisfaisante, voire amusante, motivante et valorisante, en adoptant des méthodes d'apprentissage qui placent l'apprenant au centre du processus d'apprentissage durable plutôt que de solliciter la mémoire à court terme. Et pour ce faire « il ya qu'une méthode pédagogique dinge de ce nom, c'est la méthode active » qu'en découle plusieurs d'autres démarches, entre autre l'approche par compétences/ la pédagogie de découverte, l'approche actionnelle... etc

Notre recherche s'inscrit dans cette perspective à travers cet questionnement :

- « Tout le monde s'accorde à dire que l'intégration des TICE en classe de FLE développe à merveille les différentes compétences chez l'élève, mais est-ce pareil pour le développement de la compétence grammaticale ? »

Pour atteindre ces objectifs , nous nous sommes basés sur une enquête mené à travers la mise en place des questionnaires d'expérimentation à l'attention des enseignants du FLE et notamment ceux de la 4^{ème} AM, afin de tester le degré de l'acquisition de de la compétence grammaticale à travers l'intégration des TICE..

D'après cette enquête nous avons remarqué que pendant le cours de la grammaire et avec l'intégration des TICE, lors d'une séance de grammaire « projet n°1- séquence n° 2, 4AM » prenant comme titre d'exemple le thème de « La proposition subordonnée complétives » là où l'enseignant est censé d'initier ses élèves aux différentes formes de propositions afin d'accumuler des informations observables en partant d'un outils visuel (petit paragraphe audiovisuel) qui peut favoriser la compréhension de la règle grammaticale

La conclusion générale

plutard et également d'éveiller leurs intérêts en faisant recours à d'autres capsules pédagogiques.

D'après l'analyse des résultats obtenus, nous avons constaté que les élèves ont intervenues, autrement dit : ils étaient utonomisés,mobilisés , motivés, ils ont communiquer en langue de leur étude (le français) malgré le temps régulier de l'enseignant, le trac, la peur de s'exprimer devant un public et le manque du dispositif n'est pas à négliger car, elles constituent le noyau dur de tout apprentissage. Contrairement avec l'apport de la méthode traditionnelle qui est plus au moins négligée par les enseignants, car les apprenants auront un statut de passivité et n'interviennent que si c'est obliger, si l'enseignant leur pose une question ils peuvent répondre si non, ils demeurent en situation d'apprentissage passif, ils écoutent, ils observent, ils mémorisent, leurs interventions sont donc prévues.

De ce fait, les deux hypothèses qui ont été le fil conducteur de notre recherche semblent justifier.

En guise de conclusion, nous pouvons dire que malgré les obstacles qui peuvent survenir l'intégration d'une méthode d'enseignement/apprentissage quelconque, et plus précisément avec l'apport de TICE , les enseignants et les apprenants seront capables de les surmonter en créant une harmonie et une atmosphère motivante voir amusante en classe ce qui favorise chez les élèves le développement de la compétence grammaticale en utilisant les TICE comme un savoir faire pour d'acquisition des savoirs

En bref, il est à signaler également que les TICE développent à merveille l'autonomie, et la motivation , ainsi qu'elles favorisent davantage l'échange et l'interaction en appliquant les principaux recommandations de l'approche communicationnelle et l'approche par compétences.



La bibliographie :

Bibliographie :

- Yves Bertrand, 1990 : Théories contemporaines de l'éducation, In : Revue française de pédagogie.
- Barnier, G. « Théories de l'apprentissage et pratique de l'enseignement » Notes de conférence.
- Bertrand. Y, théories temporaire de l'éducation, Ottawa : zen d'arc 1990.
- Charpentier P, Economie et gestion de l'entreprise, édition Armand colin, Paris 2004.
- Cuq. J.P, Dictionnaire de didactique du Français langue étrangère et seconde. Clé internationale, Paris 2003.
- Cuq. J.P. Dictionnaire de didactique du français langue étrangère et seconde, 2003.
- **Danielle Bailly**, didactique de l'anglais, volume Nathan, 1997, p. 3
- DANIELLE, Enseigner la grammaire autrement : pourquoi et comment ? , Synergie Roumarie. N8, 2013.
- DEFAYES.J.M et DELTOUR.S , « Le Français langue étrangère », 2003.
- FADHLAOUI N., Le métalangage grammatical du français dans les classes tunisiennes, le cas de la notion de complément, thèse de doctorat en didactique des langues, 2017.
- GOLISSON. R et COSTE. D . édité par EL KHADIB. M, 2008.
- **J.P. Cuq**, dictionnaire de didactique du français langue étrangère et seconde. CLE international, Paris, 2003.
- Le cadre européen Commun de référence.
- Legendre, 1993.
- Loi d'orientation sur l'Education Nationale, n 08-04 du 23 janvier 2008, chap. II, Art 4.
- M.Grawitz, 2001.
- Marie Christine.F (l'enseignement de la grammaire en classe de français langue étrangère » Éla étude de la linguistique appliquée.
- Moles (1973)
- Programme de français de la première année moyenne, ONPS.
- ROY, C., in Communication, Bidon, Tolérance, 12 juin, 1995, p.29.
- UNESCO, 1978
- Vincent, Dezutter, et Le François, 2013.

Mémoire consultés :

- L'apport des TICE dans l'amélioration de l'enseignement/apprentissage des temps propre à la narration au cycle moyen 2 AM, Mémoire Présenté par : CHIBANI Amira. Pour l'obtention du diplôme de Master. Université Larbi Ben M'Hidi, Oum El Bouaghi
- L'enseignement /Apprentissage du lexique : Comment faire acquérir un vocabulaire actif chez les élèves de 4A.M. Mémoire présenté par : Bensalem Nor El Houda et Kamli khawla, pour l'obtention du diplôme de Master. Université Larbi Ben M'Hidi, Oum El Bouaghi.

Bibliographie

- Les stratégies du lexique d'enseignement/apprentissage en FLE. Cas des élèves de 4ème AM CEM MOUSSA BEN NOCIR à Bousa-ada - wilaya M'sila. Mémoire présenté par Chouiha Hadiba, pour l'obtention du diplôme de Master. UNIVERSITÉ MOHAMED BOUDIAF - M'SILA.
- Des TIC aux TICE...ou Comment bâtir l'Ecole de notre temps ?. Mémoire présenté par JOUBERT Grazyna en vue de l'obtention du Master d'Études Politiques, 2012-2013. Université d'Aix-en-Provence, Marseille.

Sitographie :

- <https://www.erudit.org/fr/revues/fp/2020-v28-n2-fp05872/1075658ar/>
- <http://www.epi.asso.fr/revue/articles/a1912d.htm#Note13>
- <https://tel.archives-ouvertes.fr/tel-01291301/document>
- <https://www.cairn.info/revue-le-francais-aujourd-hui-2016-1-page-3.htm>
- <https://journals.openedition.org/multilinguales/1417>



Les annexes

QUESTIONNAIRE DE RECHERCHE DESTINÉ AUX ENSEIGNANTS DE FRANÇAIS AU CEM :

- **L'intitulé du thème :** « L'acquisition de la compétence grammaticale en fusionnant les TICE en classe de FLE. Cas des élèves de la 4AM. »
- **La problématique :**

« Tout le monde s'accorde à dire que l'intégration des TICE en classe de FLE développe à merveille les différentes compétences chez l'élève, mais est-ce pareil pour le développement de la compétence grammaticale ? »

- **Les questions:**

1- Vous optez pour quelles méthodes d'enseignement ? Pourquoi ?

- Les méthodes traditionnelles
- Les nouvelles méthodes d'enseignement

• Les nouvelles méthodes d'enseignement permettent à l'élève de construire ses connaissances. (Méthodes actives de découverte).
• Centration sur l'apprenant : Les méthodes mettent l'élève au centre des préoccupations.

2- Si vous optez pour les nouvelles méthodes intégrez-vous les technologies de l'information et de la communication pour vos enseignements ?

Oui Non

3- Pensez-vous que la mise en place des TICE développe chez l'élève sa prise en position durant la séance visée, autrement dit, permettent-ils le développement de différentes compétences y compris la compétence grammaticale ? Si c'est oui, Comment ?

Oui Non

• Accéder au sens d'un document sonore.
• L'élève doit apprendre à écouter / la motivation.
• Les TICE encouragent les élèves à pratiquer la langue, à construire des phrases. Donner une envie à l'élève à apprendre.
• Pousser l'élève à mobiliser ses connaissances.
• Apprendre à l'élève à donner des informations.

4- À quel point pourraient-elles stimuler chez l'élève la construction, la mémorisation et la consolidation des savoirs, son autonomie, et également d'accroître sa motivation ?

Elles permettent à l'élève d'aller plus loin au niveau de : (la construction, la mémorisation et la consolidation des savoirs, son autonomie, et aussi d'accroître sa motivation). Elles ont beaucoup de bienfaits dans le domaine d'enseignement.

5- Rencontrez-vous des obstacles lors de la mise en œuvre des TICE ? Si c'est oui, au niveau de quoi ?

Oui

Non

| |
|--|
| |
| |
| |
| |
| |
| |
| |

En intégrant les TICE lors d'une séance de grammaire « projet n°1- séquence n° 2, 4AM » prenant comme titre d'exemple le thème de « **La proposition subordonnée complétive** » là où l'enseignant est censé d'initier ses élèves aux différentes formes de propositions afin d'accumuler des informations observables en partant d'un outils visuel (petit paragraphe audiovisuel) qui peut favoriser la compréhension de la règle grammaticale plus tard et également d'éveiller leurs intérêts en faisant recours à d'autres capsules pédagogiques.

6- Après avoir passé par ces étapes, qu'avez-vous remarqué ?

▪ Les élèves étaient actifs autrement dit ont-ils été motivés en appliquant ce genre de démarches (TICE) ?

▪ Ils étaient renfermés au simple fait d'écouter d'observer, et mémoriser à court terme ?

QUESTIONNAIRE DE RECHERCHE DESTINÉ AUX ENSEIGNANTS DE FRANÇAIS AU CEM :

- **L'intitulé du thème :** « L'acquisition de la compétence grammaticale en fusionnant les TICE en classe de FLE. Cas des élèves de la 4AM. »

- **La problématique :**

« Tout le monde s'accorde à dire que l'intégration des TICE en classe de FLE développe à merveille les différentes compétences chez l'élève, mais est-ce pareil pour le développement de la compétence grammaticale ? »

- **Les questions:**

1- Vous optez pour quelles méthodes d'enseignement ? Pourquoi?

- Les méthodes traditionnelles
- Les nouvelles méthodes d'enseignement

Parce que les nouvelles méthodes d'enseignement réservent une place importante à la compétence de l'apprenant et ses pré-acquis comme une base d'apprentissage.

2- Si vous optez pour les nouvelles méthodes intégrez-vous les technologies de l'information et de la communication pour vos enseignements ?

Oui Non

3- Pensez-vous que la mise en place des TICE développe chez l'élève sa prise en position durant la séance visée, autrement dit, permettent-ils le développement de différentes compétences y compris la compétence grammaticale ? Si c'est oui, Comment ?

Oui Non

Les TICE forment un outil qui motive l'apprenant en lui proposant des activités accessibles et interactives.

4- À quel point pourraient-elles stimuler chez l'élève la construction, la mémorisation et la consolidation des savoirs, son autonomie, et également d'accroître sa motivation ?

Au point que l'attention de l'élève est attirée ce qui lui permet une acquisition de la compétence visée.

.....
.....
.....

5- Rencontrez-vous des obstacles lors de la mise en œuvre des TICE ? Si c'est oui, au niveau de quoi ?

Oui

Non

Les TICE ne sont pas disponibles tout le temps et si elles le sont, parfois sont endommagées ou en panne.

En intégrant les TICE lors d'une séance de grammaire « projet n°1- séquence n° 2, 4AM » prenant comme titre d'exemple le thème de « **La proposition subordonnée complétive** » là où l'enseignant est censé d'initier ses élèves aux différentes formes de propositions afin d'accumuler des informations observables en partant d'un outils visuel (petit paragraphe audiovisuel) qui peut favoriser la compréhension de la règle grammaticale plus tard et également d'éveiller leurs intérêts en faisant recours à d'autres capsules pédagogiques.

6- Après avoir passé par ces étapes, qu'avez-vous remarqué ?

■ Les élèves étaient actives autrement dit ont-ils été motivés en appliquant ce genre de démarches (TICE) ? oui

■ Il était renfermé au simple fait d'écouter d'observer, et mémoriser à court terme ?

QUESTIONNAIRE DE RECHERCHE DESTINÉ AUX ENSEIGNANTS DE FRANÇAIS AU CEM :

- **L'intitulé du thème :** « L'acquisition de la compétence grammaticale en fusionnant les TICE en classe de FLE. Cas des élèves de la 4AM. »

- **La problématique :**

« Tout le monde s'accorde à dire que l'intégration des TICE en classe de FLE développe à merveille les différentes compétences chez l'élève, mais est-ce pareil pour le développement de la compétence grammaticale ? »

- **Les questions:**

1- Vous optez pour quelles méthodes d'enseignement ? Pourquoi?

- Les méthodes traditionnelles
- Les nouvelles méthodes d'enseignement

.....

.....

.....

.....

.....

2- Si vous optez pour les nouvelles méthodes intégrez-vous les technologies de l'information et de la communication pour vos enseignements ?

Oui

Non

3- Pensez-vous que la mise en place des TICE développe chez l'élève sa prise en position durant la séance visée, autrement dit, permettent-ils le développement de différentes compétences y compris la compétence grammaticale ? Si c'est oui, Comment ?

Oui

Non

.....

.....

.....

.....

.....

4- À quel point pourraient-elles stimuler chez l'élève la construction, la mémorisation et la consolidation des savoirs, son autonomie, et également d'accroître sa motivation ?

.....

.....

.....

.....

.....

5- Rencontrez-vous des obstacles lors de la mise en œuvre des TICE ? Si c'est oui, au niveau de quoi ?

Oui

Non

.....

.....

.....

.....

.....

En intégrant les TICE lors d'une séance de grammaire « projet n°1- séquence n° 2, 4AM » prenant comme titre d'exemple le thème de « **La proposition subordonnée complétive** » là où l'enseignant est censé d'initier ses élèves aux différentes formes de propositions afin d'accumuler des informations observables en partant d'un outils visuel (petit paragraphe audiovisuel) qui peut favoriser la compréhension de la règle grammaticale plus tard et également d'éveiller leurs intérêts en faisant recours à d'autres capsules pédagogiques.

6- Après avoir passé par ces étapes, qu'avez-vous remarqué ?

■ Les élèves étaient actives autrement dit ont-ils été motivés en appliquant ce genre de démarches (TICE) ?

■ Il était renfermé au simple fait d'écouter d'observer, et mémoriser à court terme ?

QUESTIONNAIRE DE RECHERCHE DESTINÉ AUX ENSEIGNANTS DE FRANÇAIS AU CEM :

- **L'intitulé du thème :** « L'acquisition de la compétence grammaticale en fusionnant les TICE en classe de FLE. Cas des élèves de la 4AM. »

- **La problématique :**

« Tout le monde s'accorde à dire que l'intégration des TICE en classe de FLE développe à merveille les différentes compétences chez l'élève, mais est-ce pareil pour le développement de la compétence grammaticale ? »

- **Les questions:**

1- Vous optez pour quelles méthodes d'enseignement ? Pourquoi ?

- Les méthodes traditionnelles
- Les nouvelles méthodes d'enseignement

Les nouvelles méthodes d'enseignement sont plus motivantes et améliorent le climat de la classe, ils rendent les classes interactives et les cours agréables.

2- Si vous optez pour les nouvelles méthodes intégrez-vous les technologies de l'information et de la communication pour vos enseignements ?

Oui Non

3- Pensez-vous que la mise en place des TICE développe chez l'élève sa prise en position durant la séance visée, autrement dit, permettent-ils le développement de différentes compétences y compris la compétence grammaticale ? Si c'est oui, Comment ?

Oui Non

La technologie est un facilitateur d'apprentissage.
Les TICE pourraient favoriser l'apprentissage de la compétence grammaticale de manière plus ludique et stimuleraient la motivation de l'apprenant.

4- À quel point pourraient-elles stimuler chez l'élève la construction, la mémorisation et la consolidation des savoirs, son autonomie, et également d'accroître sa motivation ?

Elles ont pour fonction de favoriser la progression des apprentissages et de renseigner sur les acquis des apprenants...
ils développent la motivation (de les) chez les apprenants...

5- Rencontrez-vous des obstacles lors de la mise en œuvre des TICE ? Si c'est oui, au niveau de quoi ?

Oui

Non

- le coût de matériel
- coût de la formation du personnel
- le manque de ressources

En intégrant les TICE lors d'une séance de grammaire « projet n°1- séquence n° 2, 4AM » prenant comme titre d'exemple le thème de « **La proposition subordonnée complétive** » là où l'enseignant est censé d'initier ses élèves aux différentes formes de propositions afin d'accumuler des informations observables en partant d'un outils visuel (petit paragraphe audiovisuel) qui peut favoriser la compréhension de la règle grammaticale plus tard et également d'éveiller leurs intérêts en faisant recours à d'autres capsules pédagogiques.

6- Après avoir passé par ces étapes, qu'avez-vous remarqué ?

- Les élèves étaient actives autrement dit ont-ils été motivés en appliquant ce genre de démarches (TICE) ?
- Il était renfermé au simple fait d'écouter d'observer, et mémoriser à court terme ?

QUESTIONNAIRE DE RECHERCHE DESTINÉ AUX ENSEIGNANTS DE FRANÇAIS AU CEM :

- **L'intitulé du thème :** « L'acquisition de la compétence grammaticale en fusionnant les TICE en classe de FLE. Cas des élèves de la 4AM. »

- **La problématique :**

« Tout le monde s'accorde à dire que l'intégration des TICE en classe de FLE développe à merveille les différentes compétences chez l'élève, mais est-ce pareil pour le développement de la compétence grammaticale ? »

- **Les questions:**

1- Vous optez pour quelles méthodes d'enseignement ? Pourquoi?

- Les méthodes traditionnelles
- Les nouvelles méthodes d'enseignement

Dans les m.T. l'enseignement est uniforme et cohérent, les sujets et les compétences sont enseignés dans un ordre spécifique et cohérent les évaluations sont plus simples

2- Si vous optez pour les nouvelles méthodes intégrez-vous les technologies de l'information et de la communication pour vos enseignements ?

Oui Non

3- Pensez-vous que la mise en place des TICE développe chez l'élève sa prise en position durant la séance visée, autrement dit, permettent-ils le développement de différentes compétences y compris la compétence grammaticale ? Si c'est oui, Comment ?

Oui Non

.....

.....

.....

.....

.....

4- À quel point pourraient-elles stimuler chez l'élève la construction, la mémorisation et la consolidation des savoirs, son autonomie, et également d'accroître sa motivation ?

les élèves s'appuient sur la mémorisation et la consolidation des savoirs pour développer ses compétences et pour apprendre la leçon.

5- Rencontrez-vous des obstacles lors de la mise en œuvre des TICE ? Si c'est oui, au niveau de quoi ?

Oui

Non

la compréhension orale et l'expression

En intégrant les TICE lors d'une séance de grammaire « projet n°1- séquence n° 2, 4AM » prenant comme titre d'exemple le thème de « **La proposition subordonnée complétive** » là où l'enseignant est censé d'initier ses élèves aux différentes formes de propositions afin d'accumuler des informations observables en partant d'un outils visuel (petit paragraphe audiovisuel) qui peut favoriser la compréhension de la règle grammaticale plus tard et également d'éveiller leurs intérêts en faisant recours à d'autres capsules pédagogiques.

6- Après avoir passé par ces étapes, qu'avez-vous remarqué ?

- Les élèves étaient actives autrement dit ont-ils été motivés en appliquant ce genre de démarches (TICE) ?
- Il était renfermé au simple fait d'écouter d'observer, et mémoriser à court terme ?

QUESTIONNAIRE DE RECHERCHE DESTINÉ AUX ENSEIGNANTS DE FRANÇAIS AU CEM :

- **L'intitulé du thème :** « L'acquisition de la compétence grammaticale en fusionnant les TICE en classe de FLE. Cas des élèves de la 4AM. »

- **La problématique :**

« Tout le monde s'accorde à dire que l'intégration des TICE en classe de FLE développe à merveille les différentes compétences chez l'élève, mais est-ce pareil pour le développement de la compétence grammaticale ? »

- **Les questions:**

1- Vous optez pour quelles méthodes d'enseignement ? Pourquoi?

- Les méthodes traditionnelles
- Les nouvelles méthodes d'enseignement

Dans mes pratiques de la classe, j'applique la méthode dite "approche par compétence" avec la méthode communicationnelle p.19. Elles s'adaptent aux recommandations de la tutelle. Vu aux besoins des élèves, ils nécessitent de communiquer et savoir-faire de niveau de mes élèves s'améliore en installant chez eux des nouvelles compétences et en les amenant à communiquer.

2- Si vous optez pour les nouvelles méthodes intégrez-vous les technologies de l'information et de la communication pour vos enseignements ?

Oui Non

3- Pensez-vous que la mise en place des TICE développe chez l'élève sa prise en position durant la séance visée, autrement dit, permettent-ils le développement de différentes compétences y compris la compétence grammaticale ? Si c'est oui, Comment ?

Oui Non

L'emploi des TICE permettent aux élèves de mieux concentrer surtout si il y a des images animés ou des photos. Tous ça attirent leur attention et améliore la mémorisation de règles grammaticales. De même, elle augmentent leur créativité, permettent plus d'autonomie et les encouragent même si il y des erreurs.

4- À quel point pourraient-elles stimuler chez l'élève la construction, la mémorisation et la consolidation des savoirs, son autonomie, et également d'accroître sa motivation ?

Les TICE changent totalement les comportements des élèves, elles permettent de créer un milieu favorable où l'élève se trouve à l'aise n'a pas peur sans faire attention. Certains élèves timides s'intègrent facilement dans le cours les élèves sont très motivés, autonomes. Ils mémorisent bien tout ce qu'ils voient

5- Rencontrez-vous des obstacles lors de la mise en œuvre des TICE ? Si c'est oui, au niveau de quoi ?

Oui

Non

- la plupart des écoles où j'ai travaillé ne possèdent pas des moyens (data show, micro, ...). C'est pourquoi, je me trouve obligé à amener mes équipements personnels.
- l'installation de data show prend beq de temps, puisque l'alimentation électrique n'est pas disponible dans les classes.
- les CEM ne possèdent pas une chose spéciale où on peut pratiquer par les TICE puisque les classes ne sont pas praticables

En intégrant les TICE lors d'une séance de grammaire « projet n°1- séquence n° 2, 4AM » prenant comme titre d'exemple le thème de « **La proposition subordonnée complétive** » là où l'enseignant est censé d'initier ses élèves aux différentes formes de propositions afin d'accumuler des informations observables en partant d'un outils visuel (petit paragraphe audiovisuel) qui peut favoriser la compréhension de la règle grammaticale plus tard et également d'éveiller leurs intérêts en faisant recours à d'autres capsules pédagogiques.

6- Après avoir passé par ces étapes, qu'avez-vous remarqué ?

■ Les élèves étaient actives autrement dit ont-ils été motivés en appliquant ce genre de démarches (TICE) ?

■ Il était renfermé au simple fait d'écouter d'observer, et mémoriser à court terme ?

QUESTIONNAIRE DE RECHERCHE DESTINÉ AUX ENSEIGNANTS DE FRANÇAIS AU CEM:

- **L'intitulé du thème:** « L'acquisition de la compétence grammaticale en fusionnant les TICE en classe de FLE. Cas des élèves de la 4AM. »
- **La problématique:**

« Tout le monde s'accorde à dire que l'intégration des TICE en classe de FLE développe à merveille les différentes compétences chez l'élève, mais est-ce pareil pour le développement de la compétence grammaticale? »

- **Les questions:**

1- Vous optez pour quelles méthodes d'enseignement? Pourquoi?

- Les méthodes traditionnelles
- Les nouvelles méthodes d'enseignement

Si l'on suit l'idée constructiviste, il serait donc plus efficace d'apprendre (et donc d'enseigner) par des activités pratiques, des jeux et des échanges en groupe, que par un cours magistral, un livre ou une présentation.

2- Si vous optez pour les nouvelles méthodes intégrez-vous les technologies de l'information et de la communication pour vos enseignements?

Oui Non Non

3- Pensez-vous que la mise en place des TICE développe chez l'élève sa prise en position durant la séance visée, autrement dit, permettent-ils le développement de différentes compétences y compris la compétence grammaticale? Si c'est oui, comment?

Oui Non Non

Les TICE élargissent de façon massive l'éventail des activités pédagogiques en favorisant l'intégration effective de l'énonciation et du texte au cœur des contenus d'enseignement grammaticaux dans la perspective d'une autonomisation et d'une responsabilité des apprenants.

4- À quel point pourraient-elles stimuler chez l'élève la construction, la mémorisation et la consolidation des savoirs, son autonomie, et également d'accroître sa motivation ?

- rendre l'information disponible "au bout des doigts"
- proposer un environnement stimulant et présente des contenus riches et sollicite leur participation (ls apprenants)

5- Rencontrez-vous des obstacles lors de la mise en œuvre des TICE ? Si c'est oui, au niveau de quoi?

Oui

Non

- Matériels ou réseau défaillant
- Mauvaise manipulation de certains
- déficits de maintenance

En intégrant les TICE lors d'une séance de grammaire «projet n°1- séquence n°2, 4AM» prenant comme titre d'exemple le thème de « **La proposition subordonnée complétive** » là où l'enseignant est censé d'initier ses élèves aux différentes formes de propositions afin d'accumuler des informations observables en partant d'un outil visuel (petit paragraphe audiovisuel) qui peut favoriser la compréhension de la règle grammaticale plus tard et également d'éveiller leurs intérêts en faisant recours à d'autres capsules pédagogiques.

6- Après avoir passé par ces étapes, qu'avez-vous remarqué ?

- Les élèves étaient actives autrement dit ont-ils été motivés en appliquant ce genre de démarches (TICE) ?
- Ils étaient renfermés au simple fait d'écouter d'observer, et mémoriser à court terme?

QUESTIONNAIRE DE RECHERCHE DESTINÉ AUX ENSEIGNANTS DE FRANÇAIS AU CEM :

- **L'intitulé du thème :** « L'acquisition de la compétence grammaticale en fusionnant les TICE en classe de FLE. Cas des élèves de la 4AM. »

- **La problématique :**

« Tout le monde s'accorde à dire que l'intégration des TICE en classe de FLE développe à merveille les différentes compétences chez l'élève, mais est-ce pareil pour le développement de la compétence grammaticale ? »

- **Les questions:**

1- Vous optez pour quelles méthodes d'enseignement ? Pourquoi?

- Les méthodes traditionnelles
- Les nouvelles méthodes d'enseignement

Éveiller l'intérêt des élèves, les motiver et les encourager à la participation en classe.
Développer l'apprentissage (accéder aux notions)

2- Si vous optez pour les nouvelles méthodes intégrez-vous les technologies de l'information et de la communication pour vos enseignements ?

- Oui Non

3- Pensez-vous que la mise en place des TICE développe chez l'élève sa prise en position durant la séance visée, autrement dit, permettent-ils le développement de différentes compétences y compris la compétence grammaticale ? Si c'est oui, Comment ?

- Oui Non

Oui... en effet l'usage de TICE développe chez l'élève de différentes compétences, mettre l'élève dans un contexte linguistique approprié et facilite l'acquisition des règles grammaticales (moins de temps et d'effort, plus d'informations).

4- À quel point pourraient-elles stimuler chez l'élève la construction, la mémorisation et la consolidation des savoirs, son autonomie, et également d'accroître sa motivation ?

L'utilisation des moyens technologiques améliore la mémorisation des savoirs grâce aux images, schémas ainsi sur le filon phonétique. L'élève prononce bien, bien articuler les différents sons... etc. Elle encourage l'élève à prendre la parole, éviter les obstacles construire des phrases correctes.

5- Rencontrez-vous des obstacles lors de la mise en œuvre des TICE ? Si c'est oui, au niveau de quoi ?

Oui

Non

Par d'obstacles pour moi
Surtout le temps qu'elles prennent pour l'installation des données, par exemple ?

En intégrant les TICE lors d'une séance de grammaire « projet n°1- séquence n° 2, 4AM » prenant comme titre d'exemple le thème de « **La proposition subordonnée complétive** » là où l'enseignant est censé d'initier ses élèves aux différentes formes de propositions afin d'accumuler des informations observables en partant d'un outils visuel (petit paragraphe audiovisuel) qui peut favoriser la compréhension de la règle grammaticale plus tard et également d'éveiller leurs intérêts en faisant recours à d'autres capsules pédagogiques.

6- Après avoir passé par ces étapes, qu'avez-vous remarqué ?

- Les élèves étaient actives autrement dit ont-ils été motivés en appliquant ce genre de démarches (TICE) ?
- Il était renfermé au simple fait d'écouter d'observer, et mémoriser à court terme ?

QUESTIONNAIRE DE RECHERCHE DESTINÉ AUX ENSEIGNANTS DE FRANÇAIS AU CEM :

- **L'intitulé du thème :** « L'acquisition de la compétence grammaticale en fusionnant les TICE en classe de FLE. Cas des élèves de la 4AM. »

- **La problématique :**

« Tout le monde s'accorde à dire que l'intégration des TICE en classe de FLE développe à merveille les différentes compétences chez l'élève, mais est-ce pareil pour le développement de la compétence grammaticale ? »

- **Les questions:**

1- Vous optez pour quelles méthodes d'enseignement ? Pourquoi?

- Les méthodes traditionnelles
- Les nouvelles méthodes d'enseignement

Elles sont pratiques et efficaces, et donnent des résultats encourageants.

2- Si vous optez pour les nouvelles méthodes intégrez-vous les technologies de l'information et de la communication pour vos enseignements ?

Oui Non

3- Pensez-vous que la mise en place des TICE développe chez l'élève sa prise en position durant la séance visée, autrement dit, permettent-ils le développement de différentes compétences y compris la compétence grammaticale ? Si c'est oui, Comment ?

Oui Non

Oui, ils permettent de développer la compétence grammaticale chez l'apprenant par différentes manières.

4- À quel point pourraient-elles stimuler chez l'élève la construction, la mémorisation et la consolidation des savoirs, son autonomie, et également d'accroître sa motivation ?

Oui, sa motivation sera développée avec la construction et la consolidation des savoirs.

5- Rencontrez-vous des obstacles lors de la mise en œuvre des TICE ? Si c'est oui, au niveau de quoi ?

Oui

Non

.....
.....
.....
.....
.....
.....

En intégrant les TICE lors d'une séance de grammaire « projet n°1- séquence n° 2, 4AM » prenant comme titre d'exemple le thème de « **La proposition subordonnée complétive** » là où l'enseignant est censé d'initier ses élèves aux différentes formes de propositions afin d'accumuler des informations observables en partant d'un outils visuel (petit paragraphe audiovisuel) qui peut favoriser la compréhension de la règle grammaticale plus tard et également d'éveiller leurs intérêts en faisant recours à d'autres capsules pédagogiques.

6- Après avoir passé par ces étapes, qu'avez-vous remarqué ?

■ Les élèves étaient actives autrement dit ont-ils été motivés en appliquant ce genre de démarches (TICE) ?

■ Il était renfermé au simple fait d'écouter d'observer, et mémoriser à court terme ?

QUESTIONNAIRE DE RECHERCHE DESTINÉ AUX ENSEIGNANTS DE FRANÇAIS AU CEM :

- **L'intitulé du thème :** « L'acquisition de la compétence grammaticale en fusionnant les TICE en classe de FLE. Cas des élèves de la 4AM. »

- **La problématique :**

« Tout le monde s'accorde à dire que l'intégration des TICE en classe de FLE développe à merveille les différentes compétences chez l'élève, mais est-ce pareil pour le développement de la compétence grammaticale ? »

- **Les questions:**

1- Vous optez pour quelles méthodes d'enseignement ? Pourquoi?

- Les méthodes traditionnelles
- Les nouvelles méthodes d'enseignement

Quand on parle de l'enseignement l'apprentissage du FLE en Algérie notamment il surgit cette complexité didactique que l'usage des nouvelles méthodes dépend du niveau d'articulation et la maîtrise d'une langue. Les élèves se trouvent en difficulté de communication en A.P.C.

2- Si vous optez pour les nouvelles méthodes intégrez-vous les technologies de l'information et de la communication pour vos enseignements ?

Oui Non

3- Pensez-vous que la mise en place des TICE développe chez l'élève sa prise en position durant la séance visée, autrement dit, permettent-ils le développement de différentes compétences y compris la compétence grammaticale ? Si c'est oui, Comment ?

Oui Non

.....

.....

.....

.....

.....

4- À quel point pourraient-elles stimuler chez l'élève la construction, la mémorisation et la consolidation des savoirs, son autonomie, et également d'accroître sa motivation ?

les élèves s'appuient sur la mémorisation et la consolidation des savoirs pour développer ses compétences et pour apprendre la leçon.

5- Rencontrez-vous des obstacles lors de la mise en œuvre des TICE ? Si c'est oui, au niveau de quoi ?

Oui

Non

la compréhension orale et l'expression

En intégrant les TICE lors d'une séance de grammaire « projet n°1- séquence n° 2, 4AM » prenant comme titre d'exemple le thème de « **La proposition subordonnée complétive** » là où l'enseignant est censé d'initier ses élèves aux différentes formes de propositions afin d'accumuler des informations observables en partant d'un outils visuel (petit paragraphe audiovisuel) qui peut favoriser la compréhension de la règle grammaticale plus tard et également d'éveiller leurs intérêts en faisant recours à d'autres capsules pédagogiques.

6- Après avoir passé par ces étapes, qu'avez-vous remarqué ?

■ Les élèves étaient actives autrement dit ont-ils été motivés en appliquant ce genre de démarches (TICE) ?

■ Il était renfermé au simple fait d'écouter d'observer, et mémoriser à court terme ?

Résumé

Notre travail de recherche aborde l'acquisition de compétence grammaticale à travers le fusionnement des TICE en classe de FLE, chez les élèves de la 4^{ème} AM

Ce modeste travail a essayé de répondre à la question suivante :

- Tout le monde s'accorde à dire que l'intégration des TICE en classe de FLE développe à merveille les différentes compétences chez l'élève, mais est-ce pareil pour le développement de la compétence grammaticale ? . Nous avons mené une enquête sous forme de questionnaire d'expérimentation à l'intention des enseignants de la 4^{ème} AM, à travers de lequel nous vérifions le degré de développement de la compétence grammaticale en intégrant les ICE et en utilisant la langue française comme outil de communication que se soit dans le cadre scolaire ou extra scolaire.

Pour arriver finalement à synthétiser les résultats obtenus.

Mots clés : compétence grammaticale – TICE – outil de communication..

ملخص:

أول بحث الكفاءة في النحو وخلال إدراج تكنولوجيا الإعلام والاتصال في تدريس اللغة الفرنسية كلغة أجنبية، لدى تلاميذ لاسنة لارابعة متوسط، وذلك وخلال سعينا للإجابة على الإشكالية التالية:
-فق الجميع أن دمج تكنولوجيا الإعلام والاتصال في تدريس الفرنسية كلغة أجنبية يطور بشكل ربح مختلف المهارات والقدرات لدى التلميذ، ولكن هل هو نفس الشيء بالنسبة لتنمية الكفاءة النحوية؟
للإجابة على ه الإشكالية أجرينا دراسة على استبيان موجه لاساتذة للفرنسية في لطور لامتوسط، خاصة أساتذة لاسنة بعة متوسط، والذي من خلاله نتحقق من درجة تطور الكفاءة النحوية من خلال دمج تكنولوجيا الإعلام والاتصال في تدريس للفرنسية واستادام هذه الأخيرة كأداة للتواصل داخل وخارج لسة لتعليمية.
نتوصل في الأخير، لمعابنة النتائج المتحصل بها .

الكلمات للمفتاحية: للكفاءة للنحوية – تكنولوجيا الإعلام والاتصال في التدريس – ة تواصل.