

الجمهورية الجزائرية الديمقراطية الشعبية

وزارة التعليم العالي والبحث العلمي

جامعة محمد بوضياف - المسيلة -

كلية العلوم الإنسانية والاجتماعية

قسم علم النفس



الرقم التسلسلي: ...../2023

اتجاهات معلمي المدارس الابتدائية نحو تدريس اللغة

الإنجليزية في الطور الابتدائي

دراسة ميدانية ببعض مدارس بلدية حمام الضلعة بالمسيلة

مذكرة مكملة لنيل شهادة الماستر في علوم التربية. تخصص: توجيه وإرشاد

إشراف:

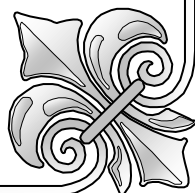
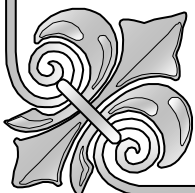
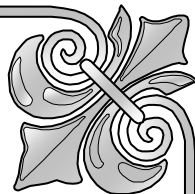
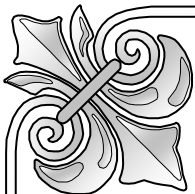
\*د/ مرزوقي سمير

إعداد الطلبة:

\* شيماء حريزي

\* هالة مختاري

السنة الدراسية 2023/2022





# كلمة شكر



الحمد لله الذي أمدنا بعونه وأنار دربنا في العلم ، وبتوفيق من الله تم ظهور هذا العمل حيز الوجود ، وأرجو من الله العلي القدير أن يعود بالنفع والفائدة للجميع ولا ننسى ونحن نخط هذه العبارات من يستحقون الشكر والتقدير والمحبة ونخص بالذكر الاستاذ " **مرزوقي سمير** " الذي لم يخل بتقديم النصائح ويد العون من بداية العمل حتى نهايته كلمات الشكر لا تكفي ولا توفي حقك دمت فخرا وجوهرة قسم علم النفس .



## ملخص:

هدفت الدراسة إلى التعرف على طبيعة اتجاهات المعلمين نحو تدريس اللغة الانجليزية في طور الابتدائي . ولتحقيق أهداف الدراسة اتبعنا المنهج الوصفي باعتباره الأنسب لوصف الظاهرة وجمع المعلومات و متابعتها في الميدان للحصول على بيانات حقيقية، كما قمنا بتصميم أداة استبيان لمعرفة طبيعة الاتجاهات متكونة من 20 فقرة، وزعت على عينة تكونت من (50) معلما ومعلمة بابتدائيات بلدية حمام الضلعة ولاية المسيلة، وبعد المعالجة الإحصائية للبيانات أظهرت النتائج أن :

• لمعلمي المدارس الابتدائية اتجاهات ايجابية نحو تدريس اللغة الانجليزية في الطور الابتدائي

• عدم وجود فروق ذات دلالات إحصائية لدى معلمي المدارس الابتدائية نحو تدريس اللغة الانجليزية في الطور الابتدائي تعزى لمتغير الجنس

• عدم وجود فروق ذات دلالات إحصائية لدى معلمي المدارس الابتدائية نحو تدريس اللغة الانجليزية في الطور الابتدائي تعزى لمتغير الأقدمية

• عدم وجود فروق ذات دلالات إحصائية لدى معلمي المدارس الابتدائية نحو تدريس اللغة الانجليزية في الطور الابتدائي تعزى لمتغير المؤهل العلمي

**الكلمات المفتاحية:** الاتجاهات، المعلمين، اللغة الانجليزية، المرحلة الابتدائية.

## **Abstarct :**

The study aimed to identify the nature of teachers' attitudes towards teaching English in the primary stage. To achieve the objectives of the study, we followed the descriptive approach as the most appropriate to describe the phenomenon and collect information and follow it up in the field to obtain real data, and we also designed a questionnaire tool to find out the nature of trends consisting of 20 items, distributed to a sample consisting of (50) teachers in the primary municipality of Hammam Al-Dhalaa, Messila State, and after statistical processing of the data, the results showed that:

- Primary school teachers have positive attitudes towards teaching English at the primary level

- There were no statistically significant differences among primary school teachers towards teaching English in the primary stage due to the gender variable

- There were no statistically significant differences among primary school teachers towards teaching English in the primary stage due to the seniority variable

- There were no statistically significant differences among primary school teachers towards teaching English in the primary stage due to the variable of academic qualification

**Keywords:** Attitudes, Teachers, English, Primary.

رقم الصفحة	فهرس المحتويات
	شكر وتقدير
	ملخص الدراسة
	فهرس المحتويات
أ-ب	مقدمة
	<b>الفصل الأول : الإطار العام للدراسة</b>
4	1- إشكالية الدراسة
5	2- فرضيات الدراسة
6	3- أهمية الدراسة
6	4- أهداف الدراسة
7	5- التعريفات الاجرائية
7	6- الدراسات السابقة
15	7- الخلفية النظرية
	<b>الفصل الثاني: الإجراءات المنهجية للدراسة الميدانية</b>
29	تمهيد:
29	1-الدراسة الاستطلاعية
30	2-منهج الدراسة
31	3-مجتمع وعينة الدراسة
31	4-خصائص عينة الدراسة
34	5-حدود الدراسة
34	6-أداة الدراسة
38	7-الأساليب الإحصائية المستخدمة في الدراسة
39	خلاصة
	<b>الفصل الثالث: عرض وتفسير نتائج الدراسة ومناقشتها</b>

41	1- التحقق من شرط اعتدالية التوزيع
42	2- عرض ومناقشة نتائج الدراسة
49	3- تفسير ومناقشة الفرضيات
52	الاستنتاج العام
54	خاتمة
	قائمة المراجع
	الملاحق

الصفحة	فهرس الجداول
31	جدول رقم (1): يوضح توزيع أفراد عينة الدراسة حسب متغير الجنس.
32	جدول رقم (2): يوضح توزيع أفراد عينة الدراسة حسب متغير الأقدمية
33	جدول رقم (3): يوضح توزيع أفراد عينة الدراسة حسب متغير المؤهل العلمي
36	جدول رقم(4) يوضح نتائج ثبات الاستبيان الكلي
36	الجدول رقم (5) : يوضح نتائج ثبات كل عبارة في استبيان اتجاهات المعلمين نحو تدريس اللغة الانجليزية
38	جدول رقم(6) يوضح نتائج ثبات الاستبيان عن طريق التجزئة النصفية
41	جدول رقم (7) يوضح التحقق من شرط إعتدالية التوزيع بالنسبة للمتغيرات محل الدراسة
42	جدول رقم (8): يوضح ترتيب عبارات استبيان الاتجاه حسب درجة تشبعها عن طريق استخراج المتوسطات الحسابية والانحرافات المعيارية لاستجابات أفراد عينة الدراسة
45	الجدول رقم (9) يوضح طبيعة اتجاهات معلمي المدارس الابتدائية نحو تدريس اللغة الانجليزية في الطور الابتدائي
46	الجدول رقم (10) يوضح الفرق بين أفراد عينة الدراسة في اتجاهاتهم نحو تدريس اللغة الإنجليزية في المرحلة الابتدائية تبعا لمتغير الجنس
47	الجدول رقم (11) يوضح الفروق بين أفراد العينة في اتجاهاتهم نحو تدريس اللغة الإنجليزية في المرحلة الابتدائية تبعا لمتغير الأقدمية
48	الجدول رقم (12) يوضح الفروق بين أفراد العينة في توجد فروق ذات دلالة إحصائية بين أفراد العينة في اتجاهاتهم نحو تدريس اللغة الإنجليزية في المرحلة الابتدائية تبعا لمتغير المستوى التعليمي

الصفحة	فهرس الأشكال
32	الشكل رقم (1): يوضح توزيع نسب أفراد عينة الدراسة حسب متغير الجنس.
33	الشكل رقم (2): يوضح توزيع نسب أفراد عينة الدراسة حسب متغير الأقدمية
34	الشكل رقم (3): يوضح توزيع نسب أفراد عينة الدراسة حسب متغير المؤهل العلمي.
41	الشكل رقم (04) يوضح التحقق من شرط اعتدالية التوزيع

# مقدمة



## مقدمة:

تعتبر المرحلة الابتدائية بمثابة الوعاء الحاضن لأهم الخصائص التي يمكن أن يتميز بها الاطفال في هذه المرحلة العمرية وهي مرحلة الطفولة الاولى التي تعد من أهم المراحل وان لم نقل أصعبها ففيها يتم وضع اللبنة الاولى في تكوين شخصية التلميذ الدراسية وبناء المعارف الاولى والقاعدية بما فيه تعلم اللغة والحساب والقراءة.

والمعلم باعتباره الحلقة الأساسية في العملية التعليمية التعلمية، فهو حجر الزاوية في العملية التربوية، والمسؤول على تكوين جيل قادر على تحمل المسؤولية والتكيف السليم ليخدم نفسه ومجتمعه، ولا تخفى على أحد أن دور المعلم وتأثيره الفعال على سلوك التلاميذ عامة، وتحصيلهم خاصة، والمعلم الواعي بطبيعة عمله ملم بنفسية التلميذ وقادر على تحمل المسؤولية تجاه هذا الجيل.

لذا فإن لرؤيته ووجهة نظره لعملية التدريس مهمة جدا أو ما يطلق عليه في علم النفس بمصطلح بالاتجاهات، الذي يعتبر من أهم المفاهيم النفسية والاجتماعية المرتبطة بسلوك الأفراد، حيث عرفه عبد اللطيف خليفة بأنه الحالة الوجدانية للفرد التي تتكون بناءا على ما يوجد من معتقدات أو تصورات فيما يتعلق بموضوع ما أو أشخاص معينين والتي تدفعه في معظم الأحيان إلى القيام ببعض الاستجابات أو السلوكيات حيالها في موقف معين، ويتحدد من خلال هذه الاستجابات درجة رفضه أو قبوله لهذا الموضوع... (خليفة، 1998، ص 17).

ومن بين القضايا أو المواضيع التي سادت في الآونة الأخيرة في الجزائر، نجد قضية إدراج اللغة الإنجليزية وتدريسها في الطور الابتدائي، والتي شغلت بال كل الأطراف المهتمين بالعملية التعليمية، وهو ما سنحاول دراسته في بحثنا هذه ألا وهو دراسة اتجاهات معلمي المرحلة الابتدائية نحو تدريس اللغة الإنجليزية في الطور الابتدائي.

ومن أجل ذلك قمنا بتقسيم بحثنا هذا إلى ثلاثة فصول موزعة على النحو التالي:

الفصل الأول: تناولنا من خلاله الإطار العام للدراسة بإشكالياتها وفرضياتها، أهدافها،



أهميتها، تحديد المفاهيم والمصطلحات، الدراسات السابقة والتعقيب عليها وكذا الخلفية النظرية لمتغيرات الدراسة.

الفصل الثاني: تطرقنا فيه إلى الإجراءات المنهجية للدراسة الميدانية من منهج، مجتمع وعينة الدراسة، أداة الدراسة وخصائصها السيكومترية، والأساليب الإحصائية المستخدمة.

الفصل الثالث: قمنا من خلاله بعرض وتفسير ومناقشة نتائج الدراسة الميدانية.

## الفصل الأول: الاطار العام للدراسة

1- إشكالية الدراسة

2- فرضيات الدراسة

3- أهمية الدراسة

4- أهداف الدراسة

5- التعريفات الاجرائية

6- الدراسات السابقة

7- الخلفية النظرية



## 1- إشكالية الدراسة

إن المرحلة الابتدائية باعتبارها أولى مراحل التعليم وأهمها في حياة الفرد تكمن أهميتها في كونها البداية الحقيقية لعملية التنمية الفكرية لمدارك الطفل وإكسابه المهارات والمعارف المتعددة والمتنوعة من كتابة وقراءة مختلف الأنشطة الحسية والحركية كما تعتبر الركيزة الأساسية لإعداد النشئ، والتعليم كمهنة راقية منذ الأزل تتنوع أساليبه ووسائله وفق حاجات ومتطلبات العصر خاصة فيما يتعلق بتعليم اللغة باعتبارها الوسيلة المنظمة لتوصيل الأفكار والمعلومات والمشاعر باستعمال اشارات وأصوات مختلفة لها دلالاتها الخاصة، وهي من وسائل الاتصال بين الشعوب وثقافتهم المختلفة مما ينتج عنه التعارف وتبادل المعارف واكتساب الثقافات المتنوعة.

فقد شهدت الحضارات القديمة كالحضارة المصرية والإغريقية والرومانية اهتماما كبيرا بتعليم اللغات الأجنبية وخصوصا اللغات المتصلة بحضارات الشعوب المعاصرة لها بغية نقل المعارف والعلوم والاستفادة من الآخرين، ونتيجة لتعلم اللغات الأجنبية انتقلت الحضارات بين الشعوب وتطور الفكر الانساني وتمت معارفه وتجاربه الاجتماعية، ومن بين هذه اللغات نجد اللغة الانجليزية التي تعتبر في عصرنا الحاضر لغة العلم والتجارة والاقتصاد والاتصالات وخدمات الكمبيوتر والإنترنت والتكنولوجيا الحديثة، والسياحة والسفر. بالإضافة الى ذلك فان هذه اللغة تحظى بمكانة عالية بين دول العالم حيث تصنف بها المراجع والدوريات العلمية، واللغة الانجليزية هي اللغة الرئيسية في التجمعات السياسية الدولية في جميع أنحاء العالم.

وقد أولت الجزائر اهتماما كبيرا بتدريس اللغة الانجليزية وتجلى ذلك في قرار ادماجها في المرحلة الابتدائية بداية من هذا الموسم (2023/2022)، ولما كان المعلم الحلقة الرئيسية في العملية التعليمية كان لابد من تسليط الضوء عليه وعلى اتجاهاته نحو تدريس اللغة الانجليزية



في المرحلة الابتدائية كلغة أجنبية، حيث أكدت دراسة (سعودي، 2022) في نتائجها الى أن المعلمين يدعمون بقوة اللغة الانجليزية ومجمعون اجماعا تاما حول ضرورة ادماجها كلغة أجنبية أولى في الابتدائي كما تم اقتراح آليات متعددة وإجراءات دقيقة لإنجاح العملية.

وفي ظل ماسبق ارتأينا تناول موضوع اتجاهات المعلمين نحو تدريس اللغة الانجليزية في الطور الابتدائي وذلك من خلال محاولتنا الاجابة على التساؤلات التالية:

- ما طبيعة اتجاهات معلمي المدارس الابتدائية نحو تدريس اللغة الانجليزية في الطور الابتدائي؟
- هل توجد فروق ذات دلالة احصائية في اتجاهات المعلمين نحو تدريس اللغة الانجليزية في الطور الابتدائي تعزى لمتغير الجنس؟
- هل توجد فروق ذات دلالة احصائية في اتجاهات المعلمين نحو تدريس اللغة الانجليزية في الطور الابتدائي تعزى لمتغير الاقدمية؟
- هل توجد فروق ذات دلالة احصائية في اتجاهات المعلمين نحو تدريس اللغة الانجليزية في الطور الابتدائي تعزى لمتغير المؤهل العلمي؟

## 2- فرضيات الدراسة

- طبيعة معلمي المدارس الابتدائية نحو تدريس اللغة الانجليزية في الطور الابتدائي ايجابية .
- توجد فروق الموجودة ذات دلالة احصائية في اتجاهات المعلمين نحو تدريس اللغة الانجليزية في الطور الابتدائي تعزى لمتغير الجنس .



- توجد فروق ذات دلالة احصائية في اتجاهات المعلمين نحو تدريس اللغة الانجليزية في الطور الابتدائي تعزى لمتغير الاقدمية .
- توجد فروق ذات دلالة احصائية في اتجاهات المعلمين نحو تدريس اللغة الانجليزية في الطور الابتدائي تعزى لمتغير المؤهل العلمي .

### 3- أهمية الدراسة

- تتجلى اهمية الموضوع في كونها تناولت موضوعا جديدا نوعا ما وهو اتجاهات معلمي المدرسة الابتدائية نحو تدريس اللغة الانجليزية في الطور الابتدائي باعتبار أن اللغة الانجليزية هي لغة العالم
- شرح وتوضيح الآثار الايجابية لتدريس اللغة الانجليزية في الطور الابتدائي
- اهمية الطور الابتدائي ضمن المراحل الأخرى من التعليم ، باعتباره القاعدة الاساسية التي تبنى عليها المراحل والمستويات اللاحقة
- الاختصاص يحتم علينا الاطلاع على كل جديد في المجال التربوي

### 4- أهداف الدراسة :

- التعرف على طبيعة اتجاهات معلمي المدرسة الابتدائية نحو تدريس اللغة الانجليزية في الطور الابتدائي
- التعرف على مدى وجود الفروق في اتجاهات معلمي المدارس الابتدائية نحو تدريس اللغة الانجليزية في الطور الابتدائي تعزى لمتغير الجنس



- التعرف على مدى وجود الفروق في اتجاهات معلمي المدارس الابتدائية نحو تدريس اللغة الانجليزية في الطور الابتدائي تعزى لمتغير الاقدمية
- التعرف على مدى وجود الفروق في اتجاهات معلمي المدارس الابتدائية نحو تدريس اللغة الانجليزية في الطور الابتدائي تعزى لمتغير المؤهل العلمي

### 5- التعريفات الاجرائية

**الاتجاهات :** في هذه الدراسة هي عبارة عن وجهة نظر المعلمين أو ميلهم لموضوع تدريس اللغة الانجليزية قد تكون سلبية أو ايجابية

**معلمي المدرسة الابتدائية :** يقصد بهم في هذه الدراسة أنهم أشخاص يعملون في المدارس الابتدائية ينتمون الى قطاع التربية يقومون بتعليم وتربية التلاميذ من النواحي الاخلاقية والمعرفية وهم متحصلين على شهادة ليسانس

**اللغة الانجليزية :** هي لغة اجنبية وتعتبر لغة العالم يتحدث بها معظم دول العالم.

### 6- الدراسات السابقة

تعتبر الدراسات السابقة القاعدة الأساسية التي ينطلق منها الباحث في إعداد بحثه العلمي ، كونها تعتبر مصدر للمعلومات التي يعتمد عليها الباحث ، بحيث تساعده في التعرف على الأدوات التي سيجمع منها المعلومات وتحديد المنهج الذي يناسبه في دراسته .

### 6-1 دراسات محلية

6-1-1 دراسة فيصل سعودي(2022) بعنوان إدراج اللغة الانجليزية كلغة أجنبية أولى في الطور الابتدائي في الجزائر : توجهات ، إجراءات وتحديات . هدفت الى تسليط



الضوء على احد اهم القضايا اللغوية الطارئة والأكثر اثارة للجدل في الجزائر حاليا والتي تتمثل في ادراج اللغة الانجليزية كلغة اجنبية اولى عوضا عن اللغة الفرنسية في المستوى الابتدائي من خلال رؤية المعلمين في المدارس الابتدائية كخبراء في الميدان . وتركزت اهداف البحث حول دراسة وتحليل توجهات وآراء المعلمين حول هذا الموضوع ، استخدم الباحث المنهج الوصفي ، كما انه اعتمد الباحث على استبيان كأداة ضم 17 سؤالا متنوعا نوعيا وكميا ، وكانت عينة البحث هي معلمين اللغة العربية واللغة الفرنسية ، وتوصل في الاخير الى النتائج التالية :

- ان المعلمين يدعمون بقوة اللغة الانجليزية ومجمعون اجماعا تاما حول ضرورة ادماجها كلغة اجنبية اولى في الابتدائي ، كما تم اقتراح اليات متعددة وإجراءات دقيقة لإنجاح العملية

**2-1-6** دراسة عون عمار و بن شدة مليكه (2021) بعنوان **اتجاهات المعلمين نحو برنامج مادة اللغة الفرنسية للسنة الرابعة ابتدائي** هدفت هذه الدراسة الى معرفة مستوى اتجاهات المعلمين نحو برنامج مادة اللغة الفرنسية للسنة الرابعة ابتدائي ، استخدم الباحث المنهج الوصفي الاستكشافي ، قاما بالاعتماد على استبيان اتجاهات المعلمين نحو برنامج مادة اللغة الفرنسية للسنة الرابعة ابتدائي ، تكونت عينة الدراسة من فئة المعلمين (80) معلما ومعلمة ، وتوصلت الدراسة الى النتائج الاتية :

- مستوى اتجاهات المعلمين نحو برنامج مادة اللغة الفرنسية للسنة الرابعة ابتدائي كان منخفضا



- لا توجد فروق ذات دلالة احصائية في مستوى اتجاهات المعلمين نحو برنامج مادة اللغة الفرنسية للسنة الرابعة ابتدائي تبعا لجنس المعلم ذكر انثى )

### 3-1-6 دراسة فردوس أكحل الذيب (2020) بعنوان اتجاهات المعلمين نحو التربية

الجنسية في المرحلة الابتدائية هدفت هذه الدراسة إلى معرفة اتجاهات معلمي الطور الابتدائي نحو التربية الجنسية بالمدرسة الابتدائية، واعتمدت الباحثة على المنهج الوصفي ، كما أنها اعتمدت على الاستبيان كأداة لجمع البيانات حيث تم تطبيقه على عينة من 60 معلم ومعلمة من مدرسة بعزيز فرحات، مدرسة يوسف حسان وشيباني محمود بمدينة أم البواقي ، وبعد التحليل الكمي والكيفي للبيانات تم التوصل إلى النتائج التالية

- لدى المعلمين اتجاه محايد نحو التربية الجنسية في المرحلة الابتدائية
- لا توجد فروق دالة إحصائية في اتجاهات معلمي المرحلة الابتدائية نحو التربية الجنسية في الطور الابتدائي وفقا لمتغير الجنس
- توجد فروق دالة إحصائية في اتجاهات معلمي المرحلة الابتدائية نحو التربية الجنسية وفقا لمتغير الخبرة

### 4-1-6 دراسة مخلوفي علي و لكحل لخضر (2017) بعنوان اتجاهات المعلمين نحو

التقويم وفق المقاربة بالكفاءات في الطور الثالث من التعليم الابتدائي ، هدفت الدراسة الى التعرف على طبيعة اتجاهات المعلمين نحو التقويم وفق المقاربة بالكفاءات في الطور الثالث من التعليم الابتدائي ، واستخدم الباحث المنهج الوصفي ، كما اعتمد على تطبيق استبيان الاتجاهات نحو التقويم وفق المقاربة بالكفاءات ، وتكونت عينة الدراسة من 115 معلما ومعلمة ببعض المدارس الابتدائية في دائرة المسيلة ، وتوصل في الاخير الى النتائج التالية :



- لمعلمي الطور الثالث من التعليم الابتدائي اتجاهات ايجابية نحو التقويم وفق المقاربة بالكفاءات
- توجد فروق ذات دلالة احصائية بين اتجاهات المعلمين نحو التقويم وفق المقاربة بالكفاءات تبعا لمتغير الجنس
- لا توجد فروق ذات دلالة احصائية بين اتجاهات المعلمين نحو التقويم وفق المقاربة بالكفاءات تبعا لمتغير المؤهل العلمي
- توجد فروق ذات دلالة احصائية بين اتجاهات المعلمين نحو التقويم وفق المقاربة بالكفاءات تبعا لمتغير الأقدمية (الخبرة)
- لا توجد فروق ذات دلالة احصائية بين اتجاهات المعلمين نحو التقويم وفق المقاربة بالكفاءات تبعا لمتغير مؤسسة التكوين

## 2-6 دراسات عربية :

1-2-6 دراسة نوره غريب اسمير العنزي (2021) بعنوان اتجاهات معلمات اللغة العربية نحو استخدام التقنيات الحديثة في تدريس اللغة العربية بالمرحلة الابتدائية ، هدفت الدراسة الى التعرف على اتجاهات معلمات اللغة العربية نحو استخدام التقنيات الحديثة في تدريس اللغة العربية بالمرحلة الابتدائية في مدينة عرعر ،ومعرفة الاسباب والدوافع لاستخدام التقنيات الحديثة في تدريس دروس اللغة العربية ، ومعرفة مدى احترافية معلم اللغة العربية في التعامل مع التقنيات الحديثة ، اعتمدت الباحثة على المنهج الوصفي التحليلي ، كما اعتمدت الباحثة على الاستبانة كأداة لجمع البيانات ، تكونت عينة البحث من 50 معلمة للغة العربية في مدينة عرعر ، ومن ابرز نتائج البحث ان:



• هناك تفاوتاً في موافقة أفراد العينة على عبارات الاستبيان فيما يتعلق ببعدها

خصائص ومميزات طرق التدريس اللغوية بالتقنيات الحديثة

• هناك تفاوتاً في موافقة أفراد العينة على عبارات الاستبيان فيما يتعلق ببعدها

أهمية استخدام التقنيات الحديثة في تعليم اللغة العربية

• هناك تفاوتاً في موافقة أفراد العينة على عبارات الاستبيان فيما يتعلق ببعدها

الأسباب والدوافع لاستخدام التقنيات الحديثة في دروس اللغة العربية

• هناك تفاوتاً في موافقة أفراد العينة على عبارات الاستبيان فيما يتعلق ببعدها

احترافية معلم اللغة العربية في التعامل مع التقنيات الحديثة

2-2-6 دراسة ديانا سالم حسن العواودة (2020) بعنوان اتجاهات معلمي العلوم في

مرحلة التعليم الأساسي نحو استراتيجية التعلم المعكوس وحاجاتهم التدريبية اللازمة

لاستخدامها في التدريس ، هدفت الدراسة الى التعرف على اتجاهات معلمي العلوم في مرحلة

التعليم الاساسي نحو استراتيجية التعلم المعكوس وحاجاتهم التدريبية اللازمة لاستخدامها في

التدريس . استخدمت الباحثة المنهج الوصفي المسحي ، كما أنها اعتمدت على الاستبانة كأداة

لجمع البيانات ، تكونت عينة الدراسة من (175) معلماً ومعلمة تم اختيارهم بالطريقة العشوائية

، وتوصل في الأخير الى النتائج التالية :

• أن اتجاهات معلمي العلوم نحو استراتيجية التعلم المعكوس كانت بدرجة

(متوسطة)

• كما أظهرت النتائج وجود احتياجات تدريبية للمعلمين لاستخدام التعلم المعكوس

بدرجة (متوسطة)



•توصلت الدراسة الى عدم وجود فروق ذات دلالة احصائية تعزى لمتغيرات (الجنس سنوات الخدمة ، الدورات التدريبية في التقنيات ) ، ووجود علاقة ارتباطية إيجابية بين اتجاهات المعلمين وحاجاتهم التدريبية .

### 3-2-6 دراسة فيصل مدله علي الرويشد (2019) بعنوان اتجاهات المعلمين

والمعلمات نحو مهنة التدريس وعلاقتها ببعض المتغيرات ، هدفت الدراسة الى التعرف على اتجاهات المعلمين والمعلمات نحو مهنة التدريس وعلاقتها ببعض المتغيرات ، واستخدم الباحث المنهج الوصفي التحليلي ، كما اعتمد على الاستبانة كأداة لجمع البيانات ، وتكونت عينة الدراسة من (768) معلما ومعلمة من المدارس الحكومية في منطقة الجوف بالمملكة العربية السعودية ، وتوصل في الأخير الى النتائج التالية : ان اتجاهات المعلمين والمعلمات نحو مهنة التدريس جاءت بدرجة مرتفعة ، وان اتجاهات المعلمين والمعلمات نحو البيئة المدرسية كانت اعلى المجالات وبدرجة مرتفعة جدا ، تلتها اتجاهات المعلمين والمعلمات نحو الخصائص الشخصية وبدرجة مرتفعة جدا ثم جاءت اتجاهات المعلمين والمعلمات نحو التدريس كمهنة بدرجة مرتفعة ، تلتها اتجاهات المعلمين والمعلمات نحو مستقبل مهنة التعليم وبدرجة مرتفعة ايضا ، وأخيرا جاء مجال اتجاهات المعلمين والمعلمات نحو المكانة الاجتماعية والاقتصادية لمهنة التعليم وبدرجة متوسطة ، كما أظهرت النتائج وجود فروق ذات دلالة احصائية لاتجاهات المعلمين والمعلمات نحو مهنة التدريس تعزى لمتغير النوع الاجتماعي ولصالح الاناث ، وعدم وجود فروق ذات دلالة احصائية لاتجاهات المعلمين والمعلمات نحو مهنة التدريس تعزى للمتغيرات (التخصص ، سنوات الخبرة ، المرحلة الدراسية)



4-2-6 دراسة مؤنس أديب زياب حمادنة و سوزان عبد اللطيف الشوهين (2018) بعنوان اتجاهات معلمي الرياضيات نحو التعلم الالكتروني في مديرية تربية البادية الشمالية الشرقية ، هدفت الدراسة التعرف إلى اتجاهات معلمي الرياضيات نحو التعلم الالكتروني في مديرية تربية البادية الشمالية ، وأثر متغيرات ( الجنس ، المؤهل العلمي و سنوات الخبرة ) في ذلك ، ولتحقيق أهداف الدراسة اتبع الباحثان المنهج الوصفي ، كما أنه اعتمد على بناء أداة لقياس الاتجاهات نحو التعلم الالكتروني ، تكونت من 20 فقرة تم التحقق من صدقها وثباتها ، تم اختيار عينة مكونة من (100) معلم ومعلمة ، توصلت الدراسة إلى نتائج عديدة أهمها :

- أن اتجاهات معلمي الرياضيات نحو التعلم الالكتروني جاءت بدرجة مرتفعة
- وجود فروق ذات دلالة احصائية ( $a=0.05$ ) تعزى لمتغير الجنس ، وجاءت الفروق لصالح الاناث
- عدم وجود فروق ذات دلالة احصائية ( $a=0.05$ ) تعزى لمتغير المؤهل العلمي
- وجود فروق ذات دلالة احصائية ( $a=0.05$ ) تعزى لمتغير سنوات الخبرة ، ولصالح لخبرة أقل من 5 سنوات

#### التعقيب على الدراسات السابقة

استعرضنا في دراستنا هذه (8) دراسات لها علاقة بالموضوع الحالي جاءت مرتبة حسب التسلسل الزمني حيث شملت المجال الزمني من (2017/2022) ، دراسات دارت حول اتجاهات المعلمين وعلاقتهم ببعض المتغيرات البحثية



كما نلاحظ أن هناك اختلاف نسبي في طرح موضوع بين هذه الدراسات وكذلك الاختلاف في النتائج نظرا لكونها أجريت في بيئات مختلفة وفي مجال زمني مختلف مثلا دراسة فيصل مدالله علي الرويشد (2019) تمت في المدارس الحكومية في المملكة العربية السعودية وكذلك دراسة فردوس أكحل الذيب ( 2020 ) تمت في أم البواقي

وتنوعت مجتمعات البحث انطلاقا من الاعتماد على أداة جمع البيانات ، كما لاحظنا عدم تنوع الاساليب المنهجية فكلها تنتهج المنهج الوصفي ، وقد لاحظنا أن الدراسات السابقة تختلف في تكوينها ووظائفها وأهدافها عن المؤسسات في الدراسات السابقة التي تطرقنا إليها .

### توظيف الدراسات السابقة والمشابهة

لقد تم توظيف الدراسات السابقة والمشابهة في هذه الدراسة لما لها علاقة بموضوع اشكاليتنا ، وتم الاستفادة من معظم هذه الدراسات في المجالات التالية :

- تحديد الاشكالية وتساؤلاتها.
- صياغة الفرضيات.
- بناء أداة الدراسة.
- إعطاء خلفية و إطار مفاهيمي لمتغيرات الدراسة.
- الاستفادة من المراجع في الجانب النظري.
- اختيار المنهج المناسب للدراسة.



## ما يميز الدراسة الحالية عن الدراسات السابقة

- هناك تشابه واضح في الدراسة الحالية والدراسات السابقة في الإطار النظري لموضوع الاتجاهات

- وجود اختلاف بين الدراسة الحالية والدراسات السابقة من ناحية الزمان والمكان

### 7- الخلفية النظرية:

#### أولا/الاتجاهات

#### 1- مفهوم الاتجاهات

##### 1.1. لغة :

الاتجاه لغويا مشتق من الفعل اتجه ، اتجاها ، أي قصد و أقبل. ويعرف في معجم مصطلحات العلوم الاجتماعية على أنه حالة من الاستعداد أو التأهب العصبي والنفسي ، تنتظم من خلاله خبرة الشخص وتكون ذات أثر توجيهي على استجاباته المختلفة لجميع الموضوعات التي تعترضه . ( حربي سمير ، 2010 ، ص 24 )

##### 2.1. التعريف الاصطلاحي للاتجاه :

- عرفه وحيد (2001) بأنه : " استعداد نفسي أو حالة عقلية ثابتة نسبيا ، مستمدة من البيئة يستدل عليها من استجابة الفرد قبولاً أو رفضاً لموقف معين " (مخلوفي علي و لكحل لخضر ، 2017 ، ص 45 )



• عرفه ( نيكومب ) ( Nieucamp ) : بأنها تنظيم مستمر للعمليات التحفيزية والانفعالية والإدراكية والمعرفية التي ترتبط بإحدى مظاهر محيط الفرد (لقليطي زيان ، 2014 ، ص 30 )

• عرف بأنه : مفهوم افتراضي يمثل ما يحبه الفرد وما يكرهه لشيء ما . والاتجاهات هي وجهات نظر ايجابية أو سلبية تجاه شيء : إما يكون سلوكا أو شخصا أو حدث . وقد يكون الناس متناقضين تجاه هدف ما ، وهذا يعني أنهم يكونون منحازين سلبيا أو ايجابيا تجاه الاتجاه ولكن بشيء من الحذر ، ويذكر (Liao، et al، 2008) أن الاتجاهات منبئ جيد بالسلوك. (سواء حسن عماشة ، 2010 ، ص 15 )

• يعرفه الحمداني (2005) بأنه : محرك للسلوك الانساني ، إذ أنه يحفز الفرد على عمل الأشياء والتعامل مع مختلف المواقف الحياتية التي تواجه الفرد ، ويوجهه للتعامل معها بشكل مباشر (ديانا سالم حسن العواودة ، 2020 ، ص 16)

## 2. مكونات الاتجاه

يعتبر "سميث Smith أول من قدم تحليلا منظما وشاملا عن الاتجاهات ،فقد وصفه من خلال ثلاث فئات من الخصائص يمكن قياسها ، حيث يشكل اجتماع هذه الخصائص أو مكونات الاتجاه ، وبالتالي فمضمون الاتجاه لا يشير إلى مكون واحد و إنما يتشكل بفعل ثلاث مكونات والسؤال المطروح هنا هو ما هو دور كل مكون في تكوين الاتجاه ؟



## 1.2. المكون المعرفي :

ويتضمن كل ما لدى الفرد من عمليات إدراكية ومعتقدات وأفكار تتعلق بموضوع الاتجاه ، وهو ما يظهر في الحجج التي يفسر باردة المتعصب تقبله لموضوع الاتجاه ، حتى ولو كانت اعتقاداته لا تقوم على أساس الحقائق أو الملاحظات الموضوعية ، وعادة ما يعبر عن هذا المكون بألفاظ كـ أعتقد ، أفكر ، أتصور أو من.. فإذا كان موضوع الاتجاه هو خروج المرأة للعمل فإن المكون المعرفي يتمثل في الاعتقاد بقدرة المرأة على العمل ومدى قيامها به ، كما يبين دور هذا الجانب في تغيير الاتجاه.

## 2.2. المكون الوجداني :

ويستدل عليه من خلال انفعالات الشخص ومشاعره التي تنطوي على الحب والكراهية والإقبال والنفور أو التفضيل وعدم التفضيل وكل هذه المشاعر تشير إلى السلبية أو الإيجابية لموضوع الاتجاه والتي يمكن قياس وجهتها وشدتها فإذا كانت استجابات الشخص نحو تعليم المرأة تتسم بالإيجابية فهذا يعني أنه يحمل مشاعر الحب والتقبل لهذا الموضوع ، وعلى العكس من ذلك إذا كان يحمل مشاعر الكراهية والنفور بخصوص تعليمها ، ويعتبر هذا المكون أكثرها أهمية بالنسبة للاتجاه. ( باعمر زهرة ، 2005 ، ص 31-32 )

## 1.2. المكون السلوكي

هو الذي يمثل الوجه الخارجية له ، فيمثل انعكاسا لقيم الفرد واتجاهاته وتوقعات الآخرين والخطوات الإجرائية التي ترتبط بتصرفات الإنسان إزاء موضوع الاتجاه بما يدل على قبوله أو رفضه بناءً على تفكيره النمطي حوله وإحساسه الوجداني ، فالاتجاه يرتبط بالسلوك حيث يعد منبئاً للسلوك المستقبلي للفرد ، فالاتجاهات تنتبأ بشكل قوي بالسلوك عندما يكون الأفراد لديهم

خبرات مباشرة بهدف الاتجاه ويعبرون عن اتجاهاتهم بشكل متكرر ؛ مما يحدث ثباتاً في الاتجاه ، وهو مجموع التعبيرات والاستجابات الواضحة التي يقدمها الفرد في موقف ما نحو مثير معين ، ومن الترتيب المنطقي أن الفرد يأتي بسلوك معين تعبيراً عن إدراكه لشيء ما ومعرفته ومعلوماته عن هذا الشيء وعاطفته وانفعاله نحو هذا الشيء ولذلك فإن المكون السلوكي للاتجاه هو نهاية المطاف ، فعندما تتكامل جوانب الإدراك وأبعاده ويكون الفرد بناء على ذلك رصيماً من الخبرة والمعرفة والمعلومات التي تساعد في تكوين العاطفة أو الانفعال يقوم الفرد بالسلوك أو تقديم الاستجابة التي تتناسب مع هذا الانفعال وهذه الخبرة وهذا الإدراك. ( سهام إبراهيم كامل محمد ، د ت ، ص 9 )

### 3. النظريات المفسرة للاتجاه :

تعددت النظريات التي حاولت تفسير الاتجاهات ومن أبرزها :

#### 1.3. نظريات التعلم :

ترى هذه النظرية أن الافتراض الأساسي هو أن الاتجاهات متعلمة بنفس الطريقة التي يتم بها تعلم العادات وصور السلوك الأخرى ومن ثم فإن المبادئ والقوانين التي تنطبق على تعلم أي شيء تحدد أيضاً كيفية اكتساب وتكون الاتجاهات حيث نجد أن الشخص يكتسب المعلومات والحقائق من خلال الاقتران والترابط بين موضوع معين والشحنة الوجدانية المصاحبة له. فمثلاً نلاحظ أن الإنسان المسلم يكره الكذب والغش لما اقترن وتكون لديه مشاعر سلبية مصاحبة له من خلال ما يسمع عنه من والديه والمدرسين من أن الكذب والغش أشياء سيئة وممقوتة والعكس صحيح عندما يسمع عن الأمانة والصدق فإنه يتكون لديه



نحوهما مشاعر ايجابية وكذلك يمكن أن يحدث تعلم الاتجاه من خلال طرق التعزيز أو التقليد حيث إن الصغار يقلدون الكبار . (فردوس أكحل الذيب ، 2020 ، ص44)

ونستخلص مما سبق أن نظريات التعلم تؤكد أن الترابط والتعزيز والتقليد هما المحددات الرئيسية في اكتساب وتعلم الاتجاهات، وأن الآخرين هم مصدر هذا التعليم وأن اتجاه الفرد في صورته المتكاملة يتضمن كل الترابطات والمعلومات التي تراكمت عبر الخبرات السابقة. (فردوس أكحل الذيب ، 2020 ، ص44)

### 2.3. النظريات المعرفية:

وتحتوي على ثلاث نظريات وهي :

#### 1.2.3. نظرية التطابق المعرفي:

تدرج هذه النظرية تحت مفهومين أساسيين وهما :

• المفهوم الترابطي الذي يتضمن عناصر الحب والتفضيل والموافقة

• المفهوم غير الترابطي والذي يتضمن عناصر النفور والمعارضة

فالمفهوم الترابطي يوجد فيما بين المصدر (مصدر الرسالة) وبين المفهوم (أي موضوع الرسالة)، ويمكن حينئذ تحديد نوعية العلاقات الموجودة أما المفهوم غير الترابطي فإنه يوجد في حالة تحقيق مفهوم تقويمي يشابه طبيعة الأشياء بصورة عكسية.

فإذا فرضنا أن مسلماً يكره شرب الخمر ويسمع خطيب الجامع يهاجم شرب الخمر ويذكر أدلة تحريمه فإنه لن يجد تناقضاً أو عدم تطابق في ذلك وكذلك الحال إذا سمع كافراً يهاجم الإسلام لأن الإسلام يحرم شرب الخمر



فالمستمع إذا كان مسلماً فإن لديه أحكاماً وتقويمات على مصدر الرسالة وما تحمله مسبقاً ويتغير الاتجاه حين يحدث التناقض فمثلاً قيام أحد شيوخ الدين بتحليل شرب الخمر هنا سيحدث التناقض بين أحكام المصدر والمفهوم والتأكيد الذي يعطيه المصدر وهنا احتمال أن يتغير الاتجاه.

### 2.2.3 . نظرية التوازن المعرفي :

هذه النظرية للعالم "فريدز هيدر " ، haider" وقد وضعها سنة 1958، وترتكز هذه النظرية على أن الأفراد يميلون إلى أن يكونوا في حالة توازن ذهني أي أن الفرد يوافق بين معارفه ومعتقداته .

وفي هذه النظرية يرى "هيدر" أن الاتجاه نحو الأشياء ونحو الناس له جاذبية إيجابية أو جاذبية سلبية وقد تتطابق هذه الاتجاهات وربما لا تتطابق وبالتالي يكون هناك توازن أو عدم توازن في نسق الاتجاهات إلا أن هناك حركة دائمة نحو التوازن .

وتقوم هذه النظرية على أساس افتراضين هما:

-**الافتراض الأول** :سعي الشخص إلى تحقيق التوازن داخل نسقه المعرفي والدافع الرئيسي الذي يدفع الشخص نحو التوازن هو محاولته لتحقيق التناغم والتماسك وإعطاء معنى لإدراكاته وتحقيق أفضل صورة للعلاقات الاجتماعية .

-**الافتراض الثاني** :أن أشكال عدم التوازن تميل فيما بعد لأن تتغير نحو التوازن فهناك الكثير من الضغوط التي تمارس في حالات عدم التوازن حتى تتغير الاتجاهات ويحدث التوازن .



### 3.2.3. نظرية التنافر المعرفي :

هذه النظرية للعالم "فستنجر" "fistenge" وخلصتها أن الأشخاص يسعون دائما إلى تحقيق الاتساق داخل أنساق معتقداتهم من جهة، وبين أنساق معتقداتهم وسلوكهم من جهة أخرى. إلا أن الأشخاص بطبيعة البشر دائما ما يكون هناك تنافر بين أنساق معتقداتهم ويولد هذا التنافر عدم الارتياح ونذكر هنا مثلا سبق وأن ذكره صاحب النظرية " فستنجر "

وهو أن هناك شخصا يعرف أن التدخين يصيب الإنسان بمرض السرطان وهو يعرف أنه يدخن فإن هذا الشخص يعاني من التنافر وأحسن طريقة للتخلص من هذا التنافر هو التوقف عن التدخين إلا أن الشخص لا يستطيع فيلجأ لأسلوب آخر وهو التشكيك في الأدلة الطبية التي تؤكد أن التدخين يصيب الإنسان بالسرطان . (بعوش هدى ، 2011 ، ص 62-65)

### 3.3. نظرية الباعث:

يرى مؤيدو هذه النظرية أن الشخص يتبنى الاتجاه الذي يريده ويعطيه أكبر قدر من الاهتمام فهناك حساب للتكاليف **Costs** والفوائد **Benefits** لأي قضية من القضايا ويسعى الفرد لأن يتبنى القضية التي تحقق له أكبر قدر من المكاسب .

ومن أبرز معالم نظرية الباعث هذه منحى التوقع القيمة) الذي قال به (إدواردز، **Edwards**) الذي يشير فيه إلى أن الأشخاص يتبنون المواقف والاتجاهات التي تؤدي إلى توقع أكبر لاحتمالات الآثار الطيبة، ويرفضون المواقف والاتجاهات التي يمكن أن تؤدي إلى الآثار السلبية غير المرغوبة .



إن توكّد نظرية الباعث أن الأفراد يسعون دائماً نحو الكسب وبالتالي تبني الاتجاهات التي تحقق الإشباع أو الرضى، ويتأكد ذلك أكثر عندما يحدث صراع بين الأهداف حيث يتبنون المواقف التي يتوقعون فيها الكسب أو الفائدة، ومن ثم توكّد النظرية الدور الإيجابي والفعال للأفراد في اكتساب وتكون اتجاهاتهم فهم مستقلون وصناع قرار إلى حد كبير. وهي تختلف في ذلك عن نظريات التعلم التي ترى أن الأفراد فيما يتصل باكتساب أو تكون الاتجاهات يتأثرون بالقوى البيئية الخارجية بدرجة كبيرة . (بوعمر سهيلة ، 2013 ، ص 60-61)

#### 4. نظرية كانتريل الإدراكية :

يذهب "كانتريل" في اعتقاده حول مفهوم الاتجاهات أن الإدراك سلوك يهدف إلى غرض ينطوي تحت لواء الهدف العام للفرد فيدرك الأحداث والأشياء التي ترتبط ارتباطاً قوياً بماضيه وأغراضه الراهنة ويتم بمداخل البيئة فيفهم عنها رموزها التي ترشده إلى حل مسأله المختلفه، وبذلك تتأثر اتجاهات الفرد بإدراكه وكذا إدراك الآخرين، وبعامل التكرار يزداد الاتجاه ثبوتاً واستقراراً حيث يميل الفرد إلى تقليد الآخرين في اتجاهاتهم الناجحة التي تعكس تصوره استقراراً مناسباً للموقف وتتغير الاتجاهات تبعاً لتغير أهدافه فتتسبب الاتجاهات حينما تعجز القديمة عن تحقيق أهداف الفرد والجماعة . (بوعمر سهيلة ، 2013 ، ص 59-60 )

#### ثانياً : المرحلة الابتدائية

##### 1. مفهوم المرحلة الابتدائية :

- يعرف أبو لبة ( 1996 ) المرحلة الابتدائية بأنها : ذلك التعليم الذي يؤمن قدراً كافياً من التعليم لجميع أبناء الشعب دون تمييز ، ويسمح لهم هذا القدر من التعليم بمتابعة الدراسة



بالمرحلة الاعدادية إذا رغبوا في ذلك ، أو بدخول الحياة العملية بقدر معقول من الكفاءة تسمح لهم بالمساهمة في النشاطات الاقتصادية والاجتماعية للمجتمع .

- ويضيف عبد الرحمان ( 1998 ) أن المرحلة الابتدائية هي القاعدة التي يركز عليها إعداد الناشئين للمراحل التالية من حياتهم وهي مرحلة عامة تشمل أبناء الأمة جميعها وتزودهم بالأساسيات من العقيدة الصحيحة والاتجاهات السليمة والخبرات والمعلومات والمهارات .
- وذكر أيضا الحقييل (1999) أن التعليم الابتدائي في جميع الدول هو القاعدة لجميع المراحل التعليمية المختلفة وكلما كانت مرحلة التعليم الابتدائي قوية كان العائد أكبر ، للمراحل التي تليها . وإن التعليم الابتدائي هو القاعدة التي يبنى عليها إعداد الناشئين للمراحل التالية من التعليم . ( محمود فتوح محمد سعادات ، 2014 ، ص 30 )

## 2. أهمية المرحلة الابتدائية :

وتبرز أهمية المرحلة الابتدائية في التالي :

- تعتبر المرحلة الابتدائية مرحلة الأساس التعليمي لجميع مراحل التعليم التالية لها حيث أنها مرحلة بداية القراءة والكتابة وهما أساس العلم والتعلم
- تعد المدرسة الابتدائية مرحلة التكوين الشخصي والفكري والمهاري والمعلوماتي للطالب أو الطالبة
- تعتبر المرحلة الابتدائية مرحلة مرحلة التعليم الإلزامي للطالب بل تعتبر حاليا من مسلمات المجتمع والتي يلتحق بها جميع أبناء المجتمع ومن جميع فئاته



- تعتبر المرحلة الابتدائية مرحلة التكوين الوطني للطالب وانتمائه للمجتمع المحلي خاصة والمجتمع الدولي بصفة عامة .
- تعتبر المرحلة الابتدائية مرحلة التكوين العاطفي والعلاقات الاجتماعية وكيفية تكوينها وصيانتها وأن البيئة التي يعيش فيها ميدان للمصالح المشتركة والمواطنة الصالحة
- تعتبر المرحلة الابتدائية مرحلة تكوين الحقوق التي له والحقوق التي عليه بل يعتبر هذا الهدف الهدف الأسمى للمدرسة الحديثة خاصة الابتدائية حيث أنها لا تقتصر على المعلومات والمعارف بل لابد أن تحقق التوافق الاجتماعي والانفعالي بالإضافة للتحصيل العلمي ( محمود فتوح محمد سعادات ، 2014 ، ص ص 30-31 )

### 3. مفهوم المعلم :

حسب "علي خضر هو المسؤول الأول عن تحقيق الأهداف التربوية للأمة وتنشئة الأجيال ومن خلال التأثير المنظم والمستمر في سلوك المتعلمين، كي يكتسبوا من العادات الفكرية والعاطفية والاجتماعية ما يساعدهم على التوافق مع أنفسهم وعلى التكيف السليم مع مجتمعهم وعلى النهوض والتقدم به.

وأما حسب "عوض الترتوري" و "محمد فرحان القضاة": فيعرفان المعلم بأنه: من يقدم خدمة مهنة لا منه من خلال تمكين التلاميذ من اكتساب مهارات التفكير الناقد والمواطنة الصالحة).

في حيث نجد "صفاء عبد العزيز" و"سلامة عبد العظيم" يعرفان المعلم بأنه: هو الذي يستطيع استخدام استراتيجيات فعالة للتعليم وإدارة الفصل وتحديد الاحتياجات التعليمية للطلاب



وتصميم الأنشطة التعليمية المناسبة والتقويم الذاتي، كما يستمر بالتمكن من المادة العلمية وفهم طبيعتها، وطرق البحث فيها". ( أمينة معمرى ، 2016 ، ص 72 )

### 1.3. وظائف المعلم : (بوعزة السعدية ، 2014 ، ص 07 )

- أن لايفرض على الطالب اتجاه المتعلم وميله
- أن يتعامل مع المتعلم على قدر فهمه
- التعامل مع التعليم بلاء ووضوح
- أن يكون تعليمهم بدون مقابل لوجه الله تعالى
- زجر المتعلم بطريق التصريف ما أمكن

### 4. خصائص معلم المرحلة الابتدائية :

يجب أن تتوفر في المعلم مجموعة من الشروط حتى يؤدي دوره على أكمل وجه، وقد حدد المرربون بعضها منذ القديم ولكن مع تطور علم النفس وعلوم التربية تم ضبط مجموعة من المعايير التي يجب على المعلم أن يتمتع بها حتى يزاول مهنته بنجاح .

### 1.4. الخصائص الجسمية :

تعتبر الخصائص الجسمية شرط مهم لقيام المعلم بمهامه، خاصة الحواس كالسمع الجيد والرؤية الجيدة، والنطق السليم البعيد عن أمراض الكلام كالتأتأة أو الحبسة أو التهتهة. فلا يمكن وضع معلم يعاني في نقص مما ذكر ليدرس في مرحلة حساسة من حياة الأطفال حتى لا يتعلموا منه المنطوقات بطريقة خاطئة"، أي لابد أن يكون سليم الحواس وخاليا من

العاهات وعيوب النطق فهي أسباب الشعور بالنقص والإحباط ويعيقهم عن اشباع الكثير من دوافعهم.

#### 2.4. الخصائص المعرفية :

يعتبر الجانب المعرفي بمجالاته المختلفة، كالذكاء والانتباه والإدراك والذاكرة والتقبل من الخصائص التي يعتمد المعلم في عمله فيكون قوي الملاحظة، ويدرك بسرعة المعوقات التي تحول دون الاستيعاب الجيد للتلاميذ.

أما الذكاء فعليه أن يتمتع بذكاء فوق المتوسط على الأقل، لكن يساعده في صناعة القرارات التعليمية على اختلاف أنواعها، واتخاذ الإجراءات المناسبة بمعالجة المشاكل الصفية وقيادة فعالة لتلاميذه وتوجيههم دائما نحو الأفضل.

والجوانب المعرفية للمعلم تزداد دائما كلما وسع مداركه بالمطالعة والقراءة، والرفع من مستواه التحصيلي والعلمي فكلما زادت امكانياته الذهنية كلما انعكست إيجابيا على تحصيل التلاميذ لأن المعلم الناجح والفعال ليس مقتصرًا على المعلم المتفوق في ميدان تخصصه فقط وإنما يرتبط أيضا بمدى اهتماماته وتنوعها وأن سعة اطلاع المعلم وتنوعها تجعله أكثر فعالية من المعلم الأقل اهتماما وإطلاعا

#### 1.4. الخصائص التربوية :

رغم أهمية الجوانب الشخصية لكن تبقى غير كافية، فلا بد من توافر جوانب موضوعية، لتكتمل صورة المعلم الناجح الذي ينبغي أن تمتلك مؤهلات تسمح له بالقيام بواجباته المتعددة، لأن التعليم يتطلب نوعا من القدرات والمؤهلات التي لا يمكن أن تتحقق إلا عن طريق تكوين مهني خاص، يتمثل في القدرات والمهارات والخبرات التي يحصل عليها المعلم من خلال



برامج اعداده وتدريبه في ميدان التربية والتعليم وهذا ما أكدته البحوث والدراسات في هذا المجال ( Torrance, 1979 ) أن الاعداد المهني والأكاديمي للمعلم مرتبط إيجابيا بفعالية التعليم كما أن المعلمين الذين يتفوقون في ميدان العمل هم المعلمون المؤهلون مهنيا وأكاديميا . ( أمينة معمرى ، 2016 ، ص 79-82 )

## الفصل الثاني: الإجراءات المنهجية للدراسة الميدانية

تمهيد

1. الدراسة الاستطلاعية
2. منهج الدراسة
3. مجتمع وعينة الدراسة
4. خصائص عينة الدراسة
5. حدود الدراسة
6. أدوات الدراسة
7. الأساليب الإحصائية

خلاصة:



بعد أن تناولنا في الفصول السابقة مشكلة الدراسة وإطارها النظري والذي كان أساس قاعدي للدراسة نتطرق إلى الجانب التطبيقي من البحث الذي يعمل على تأكيد ماجاء في الجانب النظري

### 1. الدراسة الاستطلاعية :

تعد الدراسة الاستطلاعية في البحث العلمي هي أحد أنواع البحوث العلمية التي يقوم الباحث العلمي باستخدامها لكي يعمل على تنفيذ الدراسة الميدانية ، وعادة ما يستعين بها الباحث العلمي إذا كان لايمك معرفة كاملة عن لموضوع ، لذا تساعده في تزويد معرفته وتجعله أكثر تعمقا في موضوع دراسته ، وبالتالي يصبح ملما بجميع جوانبها، كما يمكن اعتبار الدراسة الاستطلاعية بمثابة نقطة الانطلاق للبحث العلمي بجميع أجزائه النظرية و التطبيقية (العلمية)، فهي تعتبر السنة الأولى للدراسة الميدانية و التي تعمل على تعزيز ثقة الباحث العلمي و استمراره في الدراسة (drasah.com).

### 2.1 . أهداف الدراسة الاستطلاعية :

- التعرف على المكان ومدى امكانية اجراء هذه الدراسة
- التقرب من أفراد العينة
- اختبار أدوات جمع المعلومات والتأكد من خصائصها السيكومترية



### 3.1. عينة الدراسة الاستطلاعية :

من خلال الدراسة الاستطلاعية تم تطبيق الأداة على عينة مكونة من 20 معلم من ابتدائيات بلدية حمام الضلعة ولاية المسيلة، أختيرو بطريقة عشوائية بسيطة من مجتمع الدراسة وذلك في منتصف شهر مارس 2022.

### 2. منهج الدراسة

يستعين الباحث في فروع العلم المختلفة بمجموعة من الطرق و الأساليب في عملية جمع البيانات و اكتساب المعرفة من الميدان و تدرج تلك الطرق و الأساليب ضمن ما يعرف بمنهج الدراسة، ولكن مشكلة أو ظاهرة بعض الخصائص التي تفرض خطوات معينة للبحث فيها و هذا ما يمكن الباحث أن يستخدم عدة مناهج و طرق متكاملة يستعين لتحقيق أهدافه العلمية، فالمنهج هو أسلوب التفكير و العمل الذي يعتمده الباحث لتنظيم أفكاره، و تحليلها و عرضها و بالتالي لوصول إلى نتائج و حقائق معقولة حول الظاهرة موضوع الدراسة (ربحي و غنيم ، 2004، ص 33).

و بما أن الدراسة الحالية تهتم بمعالجة موضوع اتجاهات معلمي المدرسة الابتدائية نحو تدريس اللغة الانجليزية في الطور الابتدائي و هي ضمن هذا الإطار نحاول التعرف على اتجاهات المعلمين نحو تدريس اللغة الانجليزية في الطور الابتدائي ، و كذلك معرفة الفروق في اتجاهات المعلمين نحو تدريس اللغة الانجليزية في الطور الابتدائي التي تعزى لمتغير الجنس و متغير الأقدمية و متغير المؤهل العلمي تم تبني المنهج الوصفي الذي كان أكثر ملائمة للاستكشاف و التتبؤ حيث يعرف المنهج الوصفي انه طريقة لوصف الموضوع المراد دراسته من خلال منهجية علمية صحيحة و تصوير النتائج التي يتم التوصل إليها على أشكال رقمية معبرة يمكن تفسيرها (المحمودي، 2019، ص 57).



### 3. مجتمع وعينة الدراسة :

يشير معنى مجتمع الدراسة إلى المجموعة الكلية من العناصر التي يسعى الباحث إلى أن يعمم عليها النتائج ذات العلاقة بالمشكلة المدروسة. (احمد بن مرسللي، 2005، ص44) يتكون مجتمع الدراسة الحالية من معلمي المدارس الابتدائية ببلدية حمام الضلعة ولاية المسيلة .

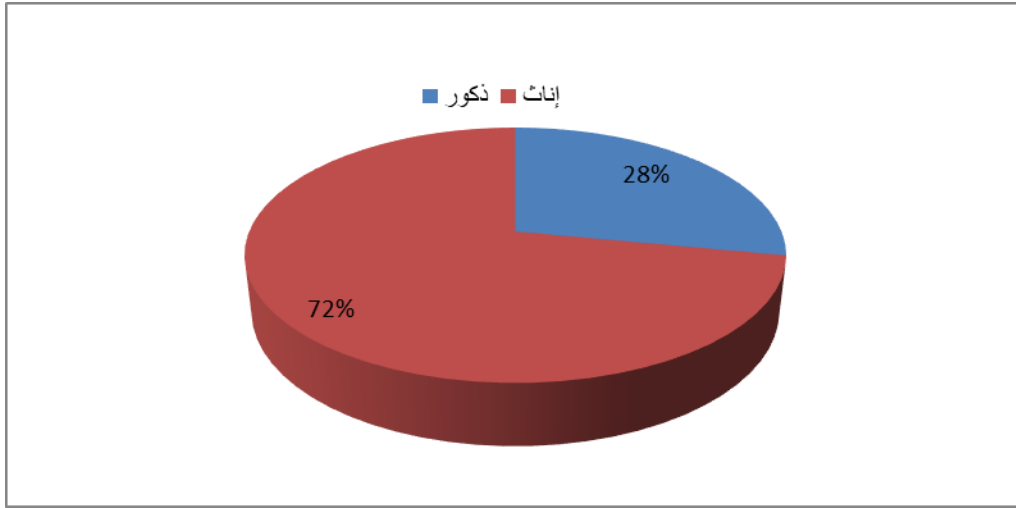
في بعض الأحيان يسعى الباحث لتحقيق هدف أو غرض معين من دراسته، فيقوم باختيار أفراد العينة مما يخدم ويحقق هذا الغرض أو الهدف، حيث تم اختيار عينة دراستنا بطريقة قصدية بأسلوب المعاينة المتاحة.

### 4. خصائص عينة الدراسة :

جدول رقم (1): يوضح توزيع أفراد عينة الدراسة حسب متغير الجنس.

النسبة المئوية	التكرار	الجنس
28%	14	ذكور
72%	36	إناث
100%	50	المجموع

من خلال الجدول أعلاه وبالنظر إلى تكرارات أفراد عينة الدراسة والبالغ حجمهم إجمالاً (50) فرداً نلاحظ أن حجم الذكور بلغ (14) بنسبة 28%، أما حجم الإناث فقد بلغ عددهن (36) بنسبة قدرت بـ 72% كما هو موضح من خلال الشكل التالي:

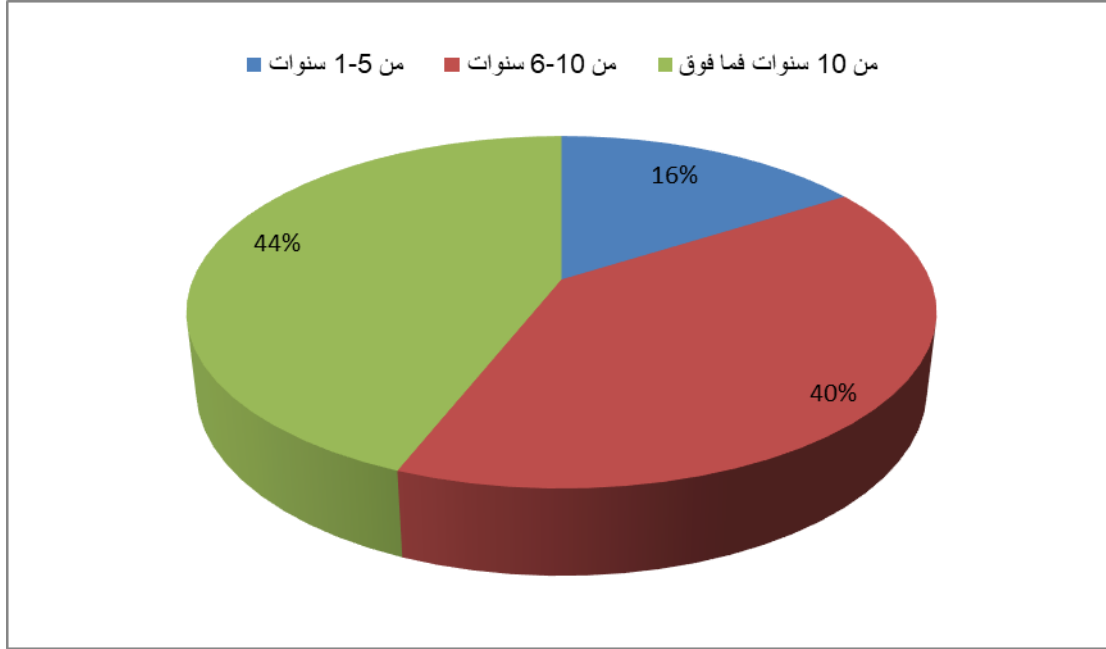


الشكل رقم (1): يوضح توزيع نسب أفراد عينة الدراسة حسب متغير الجنس.

جدول رقم (2): يوضح توزيع أفراد عينة الدراسة حسب متغير الأقدمية

الأقدمية	التكرار	النسبة المئوية
من 1-5 سنوات	8	16%
من 6-10 سنوات	20	40%
من 10 سنوات فما فوق	22	44%
المجموع	50	100%

من خلال الجدول أعلاه وبالنظر إلى تكرارات أفراد عينة الدراسة والبالغ حجمهم إجمالاً (50) فرداً، نلاحظ أن (08) أفراد لديهم أقدمية (من 1 إلى 5 سنوات) بنسبة بلغت 16%، أما من تتراوح أقدميتهم من (من 06 سنة إلى 10 سنوات) فقد بلغ عددهم (20) فرد بنسبة قدرت بـ 40%، أما من تتراوح أقدميتهم من (من 10 سنوات فما فوق) فقد بلغ عددهم (22) فرد بنسبة قدرت بـ 44%، وهذا ما يوضحه الشكل التالي:

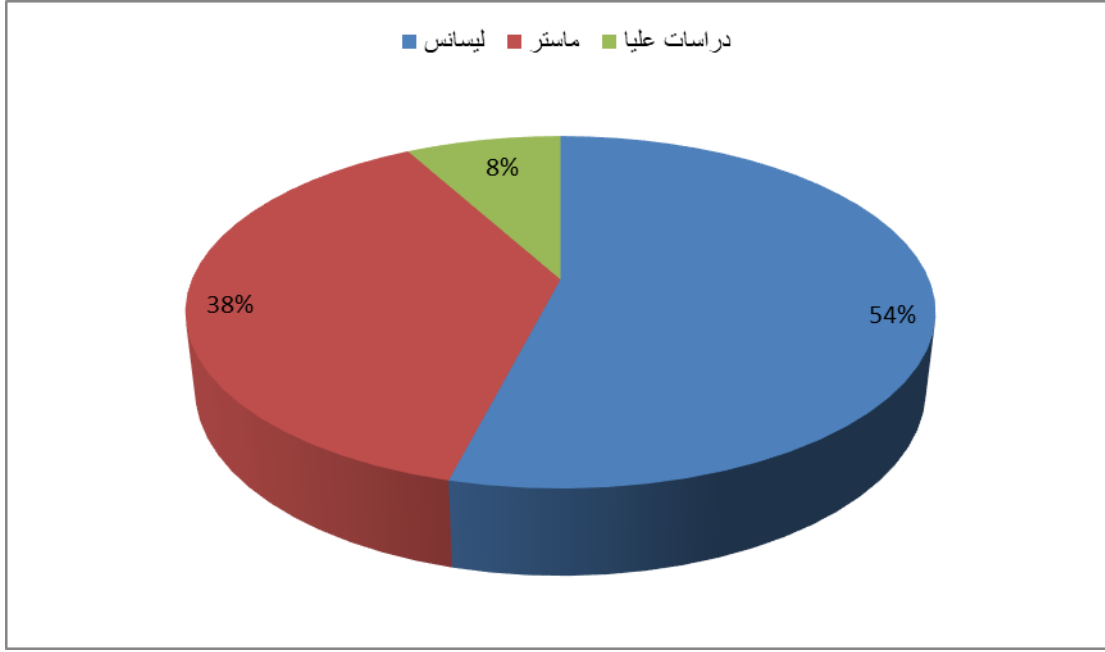


الشكل رقم (2): يوضح توزيع نسب أفراد عينة الدراسة حسب متغير الأقدمية

جدول رقم (3): يوضح توزيع أفراد عينة الدراسة حسب متغير المؤهل العلمي

النسبة المئوية	التكرار	المؤهل العلمي
54%	27	ليسانس
38%	19	ماستر
8%	4	دراسات عليا
100%	50	المجموع

من خلال الجدول أعلاه وبالنظر إلى تكرارات أفراد عينة الدراسة والبالغ حجمهم إجمالاً (50) فرداً، نلاحظ أن (27) من أفراد العينة ذوي فئة المؤهل العلمي (ليسانس) بنسبة بلغت 54%، في حين بلغ حجم فئة ماستر (19) بنسبة بلغت 38%، في حين بلغ حجم فئة دراسات عليا (4) بنسبة بلغت 8%، وهذا ما يوضحه الشكل التالي:



الشكل رقم (3): يوضح توزيع نسب أفراد عينة الدراسة حسب متغير المؤهل العلمي.

#### 5. حدود الدراسة:

1.4. الحدود البشرية: اقتصرت الدراسة على معلمي المدارس الابتدائية

2.4. الحدود الزمنية: طبقت الدراسة في الفصل الثاني للعام الدراسي (2022-2023)

3.4. الحدود المكانية: اشتملت الدراسة الحالية على معلمي المدارس الابتدائية بلدية

حمام الضلعة ولاية المسيلة

#### 6. أدوات الدراسة :

هي الوسائل المتبعة من قبل الباحث العلمي للحصول على المعلومات و البيانات الذي

يريدها، ومن ثم تبويبها و تحليلها باستخدام الطريقة الملائمة للتحليل الإحصائي و الوصول إلى

النتائج النهائية التي تمكنه من استخدامها في البحث العلمي، و يعتمد اختيار أداة الدراسة

المناسبة للبحث العلمي على نوع البحث ومنهجه، وطبيعة المعلومات والمشاكل الذي يحتويها

البحث. (<https://www.mamaraa.com>)



و في ضوء هذا و لتحقيق أهداف الدراسة الحالية تم استخدام الاستبيان يعرف الاستبيان أنه عبارة عن مجموعة من الأسئلة و الاستفسارات المتنوعة و المرتبطة ببعضها البعض الآخر يشكل الهدف أو الأهداف التي يسعى إليها الباحث و ذلك في ضوء موضوع البحث و المشكلة التي اختارها. (قنديلجي و السامرائي، 2008، ص 288)

حيث تم تصميم استبيان لاتجاهات المعلمين نحو تدريس اللغة الانجليزية في الطور الابتدائي يتكون من 20 عبارة .

#### صدق الأداة :

يعرف الصدق بأنه الدقة التي يقيس فيها الاختبار الغرض الذي وضع من أجله. (محمد وآخرون، 1999، ص 133)

حيث اعتمدنا الطرق الآتية للتأكد من صدق الأداة المستخدمة في الدراسة الحالية:

#### صدق المحكمين :

بعد تهيئ الاستبيان في صورته الأولية تم توزيعه على خمس محكمين مختصين في علم النفس وذلك لإبانة رأيهم وملاحظاتهم في معايير أداة الدراسة من حيث صياغة العبارات وتعديلها إذا لزم الأمر

#### الصدق الذاتي :

معامل الصدق = الجذر التربيعي لمعامل الثبات . (البهي، 1979، ص 553)

**ثبات الأداة :** يعني بالثبات إلى أي درجة يعطي الاستبيان أو الاختبار درجات متقاربة عند كل مرة يستخدم فيها وما هو مستوى الارتباط بين درجات القياس و درجات استخدامه المتكررة على ذات العينة ( خضر , 2004, ص 129)

**ألفا كرونباخ :** نستخدم هذه الطريقة في ثبات البنود الموضوعية و العير موضوعية لتحقق من الاتساق الداخلي لدرجات الاختبار المستخدم. (كماش , 2016, ص 255)



جدول رقم(4) يوضح نتائج ثبات الاستبيان الكلي

عدد العبارات	ألفا كرونباخ
20	0.72

من خلال نتائج الجدول يتبين لنا أن معامل الثبات ألفا كرونباخ لاستبيان اتجاهات المعلمين نحو تدريس اللغة الانجليزية في الطور الابتدائي يساوي (0.72) ، حيث يفوق (0.50)، وهذا يعني أن استبيان اتجاهات المعلمين نحو تدريس اللغة الانجليزية في الطور الابتدائي يتمتع بمعامل ثبات قوي.

الجدول رقم (5) : يوضح نتائج ثبات كل عبارة في استبيان اتجاهات المعلمين نحو تدريس اللغة

الانجليزية

الرقم	العبارة	معامل الثبات	الصدق
01	أرى أن هناك توجه إيجابي نحو تدريس اللغة الإنجليزية.	0.72	0.84
02	أعتقد أن اللغة الإنجليزية تحظى باهتمام كبير في الجزائر.	0.71	0.84
03	أرى أن اللغة الإنجليزية في الجزائر اليوم تعتبر ذات أهمية بالمقارنة مع اللغة الفرنسية.	0.71	0.84
04	أعتقد أن اللغة الإنجليزية أصبحت ضرورية في ميدان التربية والتعليم .	0.72	0.84
05	أرى أنه يجب إعادة النظر في مكانة اللغة الإنجليزية في المنظومة التربوية.	0.74	0.86
06	أرى أن اللغة الإنجليزية تساعد التلميذ في مجال البحث العلمي.	0.71	0.84
07	أرى أن اللغة الإنجليزية تساعد التلميذ في تنمية أفكاره.	0.68	0.82



0.84	0.72	أرى أن اللغة الإنجليزية تساعد التلميذ على التواصل مع الآخرين عبر الوسائط التكنولوجية الحديثة .	08
0.83	0.70	أرى أنه يجب تعميم اللغة الإنجليزية في الطور الابتدائي.	09
0.81	0.67	أرى أنه توجد رغبة لدى التلاميذ في تعلم مادة اللغة الانجليزية.	10
0.84	0.72	أرى أن هناك توجه إيجابي نحو تدريس اللغة الإنجليزية.	11
0.84	0.71	أعتقد أن اللغة الإنجليزية تحظى باهتمام كبير في الجزائر.	12
0.84	0.71	أرى أن اللغة الإنجليزية في الجزائر اليوم تعتبر ذات أهمية بالمقارنة مع اللغة الفرنسية.	13
0.84	0.72	أعتقد أن اللغة الإنجليزية أصبحت ضرورية في ميدان التربية والتعليم .	14
0.86	0.74	أرى أنه يجب إعادة النظر في مكانة اللغة الإنجليزية في المنظومة التربوية.	15
0.84	0.71	أرى أن اللغة الإنجليزية تساعد التلميذ في مجال البحث العلمي.	16
0.82	0.68	أرى أن اللغة الإنجليزية تساعد التلميذ في تنمية أفكاره.	17
0.84	0.72	أرى أن اللغة الإنجليزية تساعد التلميذ على التواصل مع الآخرين عبر الوسائط التكنولوجية الحديثة .	18
0.83	0.70	أرى أنه يجب تعميم اللغة الإنجليزية في الطور الابتدائي.	19
0.81	0.67	أرى أنه توجد رغبة لدى التلاميذ في تعلم مادة اللغة الانجليزية.	20

يتبين من خلال الجدول أعلاه إلى أن قيم معاملات الثبات لعبارات استبيان اتجاهات

معلمي المدارس الابتدائية نحو تدريس اللغة الانجليزية في الطور الابتدائي تراوحت ما بين



(0.77) في العبارة (20) كأعلى قيمة، و (0.67) في العبارة (10) كأدنى قيمة. وهذا ما يؤكد مدى تجانس وقوة الاتساق الداخلي:

**جدول رقم(6) يوضح نتائج ثبات الاستبيان بطريقة التجزئة النصفية**

معامل الارتباط قبل التصحيح	تصحيح المعامل بمعادلة سبيرمان براون	عدد أفراد العينة
0.52	0.69	20

من خلال نتائج الجدول يتبين لنا أن معامل الارتباط قبل التصحيح يساوي 0.52 لكن بعد الاعتماد على معادلة سبيرمان براون أصبح معامل الارتباط يساوي 0.69 وهو معامل مقبول يمكننا من استخدام الاداة الحالية في الدراسة الأساسية.

**7. الأساليب الإحصائية :**

**بالنسبة للخصائص السيكومترية:**

- التكرارات و النسب المئوية
- المتوسط الحسابي و الانحراف المعياري
- معامل ألفا كرونباخ لحساب الثبات
- معامل الارتباط سبيرمان براون لحساب الثبات بالتجزئة النصفية

**بالنسبة لنتائج الفرضيات:**

- اختبار كولموغروف سميرونوف وتشابيرو ويلك للتحقق من اعتدالية التوزيع
- المتوسطات الحسابية والانحراف المعياري لحساب درجات تشبع العبارات
- اختبار (ت) لعينة واحدة لمعرفة طبيعة الاتجاهات
- اختبار (ت) لعينتين مستقلتين متجانستين
- اختبار (ف) ليفين لتحليل التباين الأحادي

**خلاصة:**

لا يمكن لنتائج أي دراسة أن تستقيم ما لم يكن هناك تكامل وتناغم بين جميع أجزائها، وعليه جاء هذا الفصل والذي تناولنا فيه وبالضبط منهجية الدراسة، والإجراءات الميدانية، بداية من الدراسة الاستطلاعية وإجراءاتها مروراً بالتأكيد على صلاحية أداة الدراسة المستعملة، وذلك لكي تصبح أكثر موضوعية وعلمية ويمكن الوثوق مما ستجمعه من معلومات، ثم تحديد المنهج المتبع ونوع الدراسة، هذا وعرجنا على مجتمع وعينة الدراسة من خلال مخططات توضيحية للعينة المختارة دون أن نغفل عن إجراءات التطبيق الميداني، وأخيراً الأدوات الإحصائية التي تتناسب مع هذه الدراسة، وهذا لكي نترجم النتائج الرقمية إلى دلالات لفظية ذات معنى.

## الفصل الثالث: عرض نتائج الدراسة ومناقشتها.

1- التحقق من شرط اعتدالية التوزيع

2- عرض ومناقشة نتائج الفرضيات

3- تفسير ومناقشة الفرضيات

الاستنتاج العام



### 1- التحقق من شرط اعتدالية التوزيع:

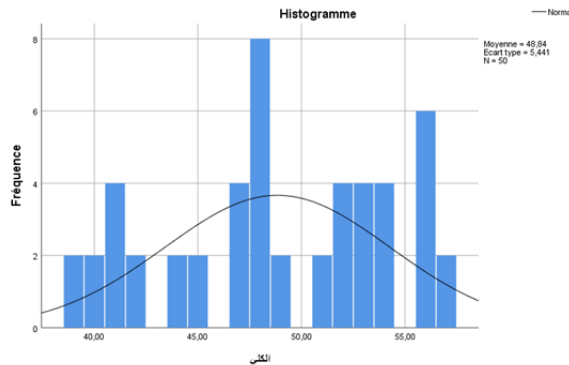
قبل البدء في مرحلة معالجة الفرضيات باستخدام الأساليب الإحصائية المختلفة والملائمة يجب أولاً

التحقق من شرط إعتدالية التوزيع بالنسبة للمتغيرات محل الدراسة الحالية، والجدول التالي يوضح ذلك:

جدول رقم (7) يوضح التحقق من شرط إعتدالية التوزيع بالنسبة للمتغيرات محل الدراسة

القرار	Shapiro-Wilk			Kolmogorov-Smirnov <sup>a</sup>			المتغيرات
	مستوى الدلالة	درجة الحرية	الاحصاءات	مستوى الدلالة	درجة الحرية	الاحصاءات	
غير دال	11,0	50	938,0	073,0	50	119,0	الاكتتاب

من خلال المعطيات المبينة في الجدول أعلاه نلاحظ وبناء على قيمة كل من اختبار كولموغراف سمير نوف وتشابيرو ويلك ، بالنسبة للمتغير محل الدراسة وهو (اتجاهات المعلمين) أن بيانات الاستبيان جاءت غير دالة إحصائياً عند مستوى الدلالة ألفا (0,05)، وبالتالي فإن بيانات المتغير تتوزع توزيعاً طبيعياً، مما يعني أن الأساليب الإحصائية المستخدمة في معالجة فرضيات الدراسة الحالية هي الأساليب البارامترية.



الشكل رقم (04) يوضح التحقق من شرط اعتدالية التوزيع



## 2- عرض مناقشة نتائج الفرضيات

### 2-1 عرض نتائج الفرضية الأولى:

جدول رقم (8): يوضح ترتيب عبارات استبيان الاتجاه حسب درجة تشبعها عن طريق استخراج

المتوسطات الحسابية والانحرافات المعيارية لاستجابات أفراد عينة الدراسة

الرقم	عبارات استبيان الاتجاهات	حجم العينة	المتوسط الحسابي	الانحراف المعياري	المستوى
01	أرى أن هناك توجه إيجابي نحو تدريس اللغة الإنجليزية.	50	64.2	749.0	مرتفع
02	أعتقد أن اللغة الإنجليزية تحظى باهتمام كبير في الجزائر.	50	40.2	857.0	مرتفع
03	أرى أن اللغة الإنجليزية في الجزائر اليوم تعتبر ذات أهمية بالمقارنة مع اللغة الفرنسية.	50	76.2	591.0	مرتفع
04	أعتقد أن اللغة الإنجليزية أصبحت ضرورية في ميدان التربية والتعليم .	50	68.2	620.0	مرتفع
05	أرى أنه يجب إعادة النظر في مكانة اللغة الإنجليزية في المنظومة التربوية.	50	80.2	571.0	مرتفع
06	أرى أن اللغة الإنجليزية تساعد التلميذ في مجال البحث العلمي.	50	76.2	517.0	مرتفع
07	أرى أن اللغة الإنجليزية تساعد التلميذ في تنمية أفكاره.	50	32.2	843.0	متوسط
08	أرى أن اللغة الإنجليزية تساعد التلميذ على التواصل مع الآخرين عبر الوسائط التكنولوجية الحديثة .	50	84.2	467.0	مرتفع
09	أرى أنه يجب تعميم اللغة الإنجليزية في الطور الابتدائي.	50	48.2	762.0	مرتفع
10	أرى أنه توجد رغبة لدى التلاميذ في تعلم مادة اللغة الإنجليزية.	50	44.2	812.0	مرتفع
11	لا يلاقي المعلم صعوبة عند التلاميذ لكثرة المواد المدرسة في الطور	50	24.1	656.0	منخفض



				الابتدائي.	
متوسط	716,0	24.2	50	يواجه المعلم صعوبة في قلة اهتمام أولياء الأمور بمادة اللغة الانجليزية.	12
مرتفع	760,0	44.2	50	أرى أن هناك إدراك لأهمية تدريس اللغة الإنجليزية.	13
متوسط	899,0	08.2	50	أرى أن هناك تداخل في تعلم اللغة الفرنسية والانجليزية.	14
مرتفع	494,0	80.2	50	أرى أن عدم تدريس اللغة الإنجليزية في بعض المدارس لا يعطي نفس الفرص للتلاميذ.	15
مرتفع	808,0	40.2	50	أعتقد أن إدراج اللغة الانجليزية في الطور الابتدائي قرار صائب.	16
مرتفع	706,0	52.2	50	أظن أن اللغة الانجليزية تمنح الطالب الفرصة للالتحاق بأفضل المناصب في المستقبل.	17
مرتفع	607,0	72.2	50	أرى أن اللغة الإنجليزية تساعد التلميذ على اكتساب للمعلومات الحديثة وتتمى قدراته.	18
متوسط	870,0	24.2	50	أعتقد ان اللغة الإنجليزية أكثر فائدة وفعالية من اللغة الفرنسية لتلاميذ المدارس الابتدائية.	19
متوسط	924,0	04.2	50	أعتقد أن التلميذ يحتاج للغة فقط، لا للثقافة الغربية في هذا السن.	20

من خلال الجدول أعلاه وبالنظر إلى المتوسطات الحسابية والانحرافات المعيارية المستخرجة من استجابات أفراد عينة الدراسة على كل عبارة من عبارات الاستبيان، نلاحظ أن العبارات تراوحت في تشعباتها عن طريق المتوسطات الحسابية و الانحرافات المعيارية بين عالية ومتوسطة، بالنسبة للعبارات العالية التي تنتمي إلى المجال العالي (3- 2.34) نجده في العبارات (1-2-3-4-5-6-8-9-10-13-14-15-16-17-18) حيث تراوحت المتوسطات الحسابية للعبارات العالية بين (2.84) في العبارة رقم (8) والتي نصت على (أرى أن اللغة الإنجليزية تساعد التلميذ على التواصل مع الآخرين عبر الوسائط التكنولوجية الحديثة



.و(2.80) في العبارة رقم (5) والتي نصت على (أرى أنه يجب إعادة النظر في مكانة اللغة الإنجليزية في المنظومة التربوية). و(2.40) في العبارة رقم (2) والتي نصت على (أعتقد أن اللغة الإنجليزية تحظى باهتمام كبير في الجزائر).

أما بالنسبة للعبارات المتوسطة التي تنتمي إلى المجال (1)، 2-33،67 نجد في العبارات (7-12-14-19-20) تراوحت المتوسطات الحسابية للعبارات المتوسطة بين (2.32) في العبارة رقم (7) والتي نصت على (أرى أن اللغة الإنجليزية تساعد التلميذ في تنمية أفكاره). و (2.04) في العبارات رقم (20) والتي نصت على (أعتقد أن التلميذ يحتاج للغة فقط، لا للثقافة الغربية في هذا السن).

وجاءت العبارة رقم (11) تنتمي إلى المجال الضعيف (1-1،66) بمتوسط حساب يقدر ب (1.24) والتي نصت على (لا يلاقي المعلم صعوبة عند التلاميذ لكثرة المواد المدرسة في الطور الابتدائي).

وبالتالي يمكن القول بأن عبارات الاستبيان تراوحت بين المستوى العالي والمتوسط من وجهة نظر أفراد العينة.



نصت الفرضية الأولى على: "طبيعة اتجاهات معلمي المدارس الابتدائية نحو تدريس اللغة الانجليزية في الطور الابتدائي ايجابية ، وقد تم التحقق من صحة هذه الفرضية باستخدام إختبار (ت) للعينة الواحدة عن طريق مقارنة المتوسط الحسابي لاستجابات أفراد عينة الدراسة على الاستبيان بالمتوسط الفرضي للاستبيان، فكانت النتائج كما في الجدول التالي:

الجدول رقم (9) يوضح طبيعة اتجاهات معلمي المدارس الابتدائية نحو تدريس اللغة الانجليزية في الطور الابتدائي

الاستبيان	حجم العينة	المتوسط النظري	المتوسط الحسابي	الانحراف المعياري	درجة الحرية	t	مستوى الدلالة	القرار
ككل	50	40	48.84	5.441	49	11.488	0.000	دال عند 0.01

من خلال النتائج المبينة بالجدول أعلاه نلاحظ وبناء على المتوسط الحسابي لأفراد عينة الدراسة على الاستبيان ككل والذي بلغ (48.84) أنه أعلى تماما من المتوسط النظري للاستبيان والمقدر بـ 40، بناء عليه فإن طبيعة اتجاهات معلمي المدارس الابتدائية نحو تدريس اللغة الانجليزية في الطور الابتدائي ايجابية، وهذا ما أكدته قيمة "ت" والتي بلغت (11.48) وهي قيمة موجبة ودالة إحصائيا عند مستوى الدلالة ألفا (0.01) وهذا يعني أن الفروق لصالح المتوسط الحسابي لأفراد عينة الدراسة، وبالتالي تم قبول فرضية البحث الأولى والقائلة " طبيعة اتجاهات معلمي المدارس الابتدائية نحو تدريس اللغة الانجليزية في الطور



الابتدائي ايجابية "، ونسبة التأكد من هذه النتيجة هي 99%، مع احتمال الوقوع في الخطأ بنسبة 1%.

## 2-2 عرض نتائج الفرضية الثانية:

نصت الفرضية الثانية لهاته الدراسة على: " توجد فروق ذات دلالة إحصائية بين أفراد العينة في اتجاهاتهم نحو تدريس اللغة الإنجليزية تبعاً لمتغير الجنس"، وللتحقق من صحة هاته الفرضية تم اللجوء إلى اختبار الدلالة الإحصائية (T) بالنسبة للعينتين المستقلتين، وبعد المعالجة الإحصائية تم التوصل إلى النتيجة كما هو موضح في الجدول التالي:

الجدول رقم (10) يوضح الفرق بين أفراد عينة الدراسة في اتجاهاتهم نحو تدريس اللغة الإنجليزية في المرحلة الابتدائية تبعاً لمتغير الجنس									
الجنس	التجانس (F) ليفين	مستوى الدلالة	حجم العينة	المتوسط الحسابي	الانحراف المعياري	درجة الحرية	قيمة "T"	مستوى الدلالة	القرار
الاتجاهات	ذكر	0.327	14	50.14	5.245	48	1.057	0.296	غير دال
	أنثى		36	48.33	5.503				

من خلال الجدول أعلاه نلاحظ أن اختبار التجانس ليفين (F) والذي بلغت قيمه (0.32) وهي قيمة غير دالة إحصائياً عند مستوى الدلالة (0.05)، نستنتج أن هناك تجانس بين المجموعتين مما استدعى تطبيق اختبار (T<sub>test</sub>) لعينتين مستقلتين متجانستين.

وبالنظر إلى المتوسطات الحسابية في استبيان الاتجاهات والتي بلغت بالنسبة الذكور (50.14) وبالنسبة للإناث (48.33) نلاحظ أنه توجد فروقا بينهما، كما أن قيمة اختبار الدلالة الإحصائية (T<sub>test</sub>) والتي بلغت (1.05) جاءت موجبة وغير دالة إحصائياً عند مستوى الدلالة ألفا (α=0.01)، ومنه نستطيع الحكم على أن الحكم على أن هذه النتيجة المتوصل إليها جاءت مؤيدة للفرض الصفري الذي ينفي وجود الفرق، ومنه فإن هذه النتيجة المتوصل إليها جاءت معارضة لفرضية الدراسة الثانية القائلة بوجود فروق ذات دلالة إحصائية بين أفراد العينة في اتجاهاتهم نحو تدريس اللغة الإنجليزية في المرحلة الابتدائية تبعاً لمتغير الجنس، أي لا توجد فروق، ونسبة التأكد من هذه النتيجة هي (95%) مع احتمال الوقوع في الخطأ بنسبة (5%).



3-2 عرض نتائج الفرضية الثالثة:

نصت الفرضية الثالثة لهاته الدراسة على: "توجد فروق ذات دلالة إحصائية بين أفراد العينة في اتجاهاتهم نحو تدريس اللغة الإنجليزية في المرحلة الابتدائية تبعا لمتغير الأقدمية"، وللتحقق من صحة هاته الفرضية تم اللجوء إلى إختبار الدلالة الاحصائية (F) أو ما يسمى باختبار تحليل التباين الأحادي الذي يقوم على أساس دراسة الفرق بين أكثر من عينتين، وبعد المعالجة الاحصائية تم التوصل إلى النتيجة كما هو موضح في الجدول التالي:

الجدول رقم (11) يوضح الفروق بين أفراد العينة في اتجاهاتهم نحو تدريس اللغة الإنجليزية في المرحلة الابتدائية تبعا لمتغير الأقدمية						
مصدر التباين	مجموع المربعات	درجة الحرية	متوسط المربعات	قيمة F	مستوى الدلالة	القرار
الاتجاهات	داخل المجموعات	2	9.783	0.321	0.727	غير دال
	ما بين المجموعات	47	30.450			
	الكلية	49	1450.720			

من خلال الجدول أعلاه وبالنظر إلى قيمة اختبار الدلالة الاحصائية (F) أو ما يسمى بـ "تحليل التباين الأحادي" في استبيان (الاتجاهات) والتي بلغت (0.32)، نلاحظ أنها قيمة غير دالة إحصائيا عند مستوى الدلالة ألفا (0.05)، وبالتالي نستطيع الحكم على أن هذه النتيجة المتوصل إليها جاءت مؤيدة للفرض الصفري الذي ينفي وجود الفرق، ومنه فإن هذه النتيجة جاءت معارضة لفرضية البحث الثالثة القائلة بـ "توجد فروق ذات دلالة إحصائية بين أفراد العينة في اتجاهاتهم نحو تدريس اللغة الإنجليزية في المرحلة الابتدائية تبعا لمتغير الأقدمية أي لا توجد فروق"، ونسبة التأكد من هذه النتيجة هي (95%) مع احتمال الوقوع في الخطأ بنسبة (5%).



4-2 عرض نتائج الفرضية الرابعة:

نصت الفرضية الرابعة لهاته الدراسة على: " توجد فروق ذات دلالة إحصائية بين أفراد العينة في اتجاهاتهم نحو تدريس اللغة الإنجليزية في المرحلة الابتدائية تبعا لمتغير المؤهل العلمي"، وللتحقق من صحة هاته الفرضية تم اللجوء إلى إختبار الدلالة الاحصائية (F) أو ما يسمى باختبار تحليل التباين الأحادي الذي يقوم على أساس دراسة الفرق بين أكثر من عينتين، وبعد المعالجة الاحصائية تم التوصل إلى النتيجة كما هو موضح في الجدول التالي:

الجدول رقم (12) يوضح الفروق بين أفراد العينة في توجد فروق ذات دلالة إحصائية بين أفراد العينة في اتجاهاتهم نحو تدريس اللغة الإنجليزية في المرحلة الابتدائية تبعا لمتغير المستوى التعليمي						
مصدر التباين	مجموع المربعات	درجة الحرية	متوسط المربعات	قيمة F	مستوى الدلالة	القرار
الاتجاهات	داخل المجموعات	2	18.046	0.600	0.553	غير دال
	ما بين المجموعات	47	30.098			
	الكلي	49	1450.720			

من خلال الجدول أعلاه وبالنظر إلى قيمة اختبار الدلالة الاحصائية (F) أو ما يسمى بـ "تحليل التباين الأحادي" في استبيان (الاتجاهات) والتي بلغت (0.60)، نلاحظ أنها قيمة غير دالة إحصائيا عند مستوى الدلالة ألفا (0.05)، وبالتالي نستطيع الحكم على أن هذه النتيجة المتوصل إليها جاءت مؤيدة للفرض الصفري الذي ينفي وجود الفرق، ومنه فإن هذه النتيجة جاءت معارضة لفرضية البحث الرابعة القائلة بـ توجد فروق ذات دلالة إحصائية بين أفراد العينة في اتجاهاتهم نحو تدريس اللغة الإنجليزية في المرحلة الابتدائية تبعا للمؤهل العلمي أي لا توجد فروق ، ونسبة التأكد من هذه النتيجة هي (95%) مع احتمال الوقوع في الخطأ بنسبة (5%).



### 3- تفسير مناقشة الفرضيات :

#### 3-1 مناقشة الفرضية الأولى : والتي نصت على أن اتجاهات معلمي المدارس

الابتدائية ايجابية نحو تدريس اللغة الانجليزية في الطور الابتدائي.

ويمكن تفسير هذه النتيجة من خلال ما أشار إليه "سميث Smith" في تحليله لمكونات

الاتجاه، وبشكل أدق من خلال المكون المعرفي الذي يتضمن كل ما لدى الفرد من عمليات

إدراكية ومعتقدات وأفكار تتعلق بموضوع الاتجاه، حتى ولو كانت اعتقاداته لا تقوم على أساس

الحقائق أو الملاحظات الموضوعية، فإذا كان موضوع الاتجاه هو خروج المرأة للعمل فإن

المكون المعرفي يتمثل في الاعتقاد بقدرة المرأة على العمل ومدى قيامها به، (باعمر زهرة ،

2005 ، ص 31-32 ) وفي دراستنا يمكن تفسير إيجابية اتجاهات المعلمين من خلال

إدراكهم لأهمية إدراج وتدريس اللغة الإنجليزية في المرحلة الابتدائية.

وما يؤكد ذلك أيضا هو ما يراه "هيدر" بأن الاتجاه نحو الأشياء ونحو الناس له جاذبية

إيجابية أو جاذبية سلبية وقد تتطابق هذه الاتجاهات وربما لا تتطابق وبالتالي يكون هناك

توازن أو عدم توازن في نسق الاتجاهات إلا أن هناك حركة دائمة نحو التوازن. (بعوش هدى،

2011 ، ص 62-65)

وقد اتفقت هذه النتيجة مع ما توصلت إليه دراسة فيصل سعودي(2022) والتي هدفت

إلى التعرف على رؤية المعلمين لقضية إدراج اللغة الإنجليزية كلغة أجنبية أولى عوضا عن

اللغة الفرنسية في المرحلة الابتدائية، حيث توصلت إلى ان المعلمين يدعمون بقوة اللغة

الانجليزية ومجمعون اجماعا تاما حول ضرورة ادماجها كلغة اجنبية اولى في الابتدائي ، كما تم

اقترح اليات متعددة وإجراءات دقيقة لإنجاح العملية التعليمية.



كما اتفقت مع ما توصلت إليه أيضا دراسة بلخير والشايب (2013) والتي هدفت إلى قياس الاتجاه نحو مهنة التدريس لدى معلمي المرحلة الابتدائية في ظل الإصلاحات التربوية الجديدة بالجزائر، والتي توصلت إلى أن اتجاهاتهم إيجابية نحو مهنة التدريس.

### 2-3 مناقشة الفرضية الثانية: والتي نصت على أنه توجد فروق ذات دلالة احصائية

في اتجاهات معلمي المدارس الابتدائية نحو تدريس اللغة الانجليزية في الطور الابتدائي تعزى لمتغير الجنس بعد التحقق من نتائج الفرضية الثانية المتحصل عليها في الجدول الخاص بمعالجة بيانات الفرضية الثانية توصلنا إلى انه لا توجد فروق ذات دلالة إحصائية في اتجاهات معلمي المدارس الابتدائية نحو تدريس اللغة الانجليزية في الطور الابتدائي تعزى لمتغير الجنس (ذكور/ إناث) .

وقد اتفقت نتيجة دراستنا مع ما توصلت إليه دراسة عون عمار وبن شدة مليكة (2021)، والتي هدفت إلى معرفة مستوى اتجاهات المعلمين نحو برنامج مادة اللغة الفرنسية للسنة الرابعة ابتدائي من النتائج التي توصلت إليها الباحثة انه لا توجد فروق ذات دلالة إحصائية في مستوى اتجاهات المعلمين نحو برنامج مادة اللغة الفرنسية للسنة الرابعة ابتدائي تبعا لجنس المعلم (ذكر انثى )

كما اتفقت أيضا مع دراسة فردوس أكحل الذيب (2020) بعنوان اتجاهات المعلمين نحو التربية الجنسية في المرحلة الابتدائية توصلت نتائج هذه الدراسة إلى أنه لا توجد فروق دالة إحصائية في اتجاهات معلمي المرحلة الابتدائية نحو التربية الجنسية في الطور الابتدائي وفقا لمتغير الجنس

### 3-3 مناقشة الفرضية الثالثة: والتي نصت على أنه توجد فروق ذات دلالة احصائية

في اتجاهات معلمي المدارس الابتدائية نحو تدريس اللغة الانجليزية في الطور الابتدائي تعزى لمتغير الأقدمية بعد التحقق من نتائج الفرضية الثالثة المتحصل عليها في الجدول الخاص



بمعالجة بيانات الفرضية الثالثة توصلنا إلى انه لا توجد فروق ذات دلالات إحصائية في اتجاهات معلمي المدارس الابتدائية نحو تدريس اللغة الانجليزية في الطور الابتدائي تعزى لمتغير الأقدمية

وقد اختلفت دراستنا مع دراسة دراسة مؤنس أديب ذياب حمادنة و سوزان عبد اللطيف الشوهين (2018) بعنوان اتجاهات معلمي الرياضيات نحو التعلم الالكتروني في مديرية تربية البادية الشمالية الشرقية توصلت نتائج هذه الدراسة إلى انه توجد فروق ذات دلالة احصائية ( $a=0.05$ ) تعزى لمتغير سنوات الخبرة ، ولصالح لخبرة أقل من 5 سنوات

وقد اتفقت دراستنا مع دراسة فيصل مدله علي الرويشد (2019) بعنوان اتجاهات المعلمين والمعلمات نحو مهنة التدريس وعلاقتها ببعض المتغيرات، من النتائج التي توصل اليها الباحث أنه لا توجد فروق ذات دلالة احصائية لاتجاهات المعلمين والمعلمات نحو مهنة التدريس تعزى للمتغيرات (التخصص ، سنوات الخبرة ، المرحلة الدراسية)

**3-4 مناقشة الفرضية الرابعة:** والتي نصت على أنه توجد فروق ذات دلالة احصائية في اتجاهات معلمي المدارس الابتدائية نحو تدريس اللغة الانجليزية في الطور الابتدائي تعزى لمتغير المؤهل العلمي بعد التحقق من نتائج الفرضية الرابعة المتحصل عليها في الجدول رقم .....الخاص بمعالجة بيانات الفرضية الرابعة توصلنا إلى انه لا توجد فروق ذات دلالات إحصائية في اتجاهات معلمي المدارس الابتدائية نحو تدريس اللغة الانجليزية في الطور الابتدائي تعزى لمتغير المؤهل العلمي (ليسانس / ماستر / دراسات عليا) .

وقد اتفقت دراستنا مع دراسة دراسة مخلوفي علي و لكحل لخضر (2017) بعنوان اتجاهات المعلمين نحو التقويم وفق المقاربة بالكفاءات في الطور الثالث من التعليم الابتدائي ، توصلت نتائج هذه الدراسة إلى أنه لا توجد فروق ذات دلالة احصائية بين اتجاهات المعلمين نحو التقويم وفق المقاربة بالكفاءات تبعا لمتغير المؤهل العلمي



## الاستنتاج العام:

من خلال الدراسة الميدانية لموضوع الدراسة وتحليل البيانات إحصائياً توصلنا إلى مجموعة من النتائج والتي سنعرضها فيما يلي:

طبيعة اتجاهات معلمي المدارس الابتدائية نحو تدريس اللغة الانجليزية في الطور الابتدائي ايجابية

عدم وجود فروق ذات دلالة إحصائية بين أفراد العينة في اتجاهاتهم نحو تدريس اللغة الإنجليزية في المرحلة الابتدائية تبعا لمتغير الجنس

عدم وجود فروق ذات دلالة إحصائية بين أفراد العينة في اتجاهاتهم نحو تدريس اللغة الإنجليزية في المرحلة الابتدائية تبعا لمتغير الأقدمية

عدم وجود فروق ذات دلالة إحصائية بين أفراد العينة في اتجاهاتهم نحو تدريس اللغة الإنجليزية في المرحلة الابتدائية تبعا للمستوى التعليمي

# خاتمة

خاتمة:

المرحلة الابتدائية ذات أهمية بالغة في المنظومة التربوية، لا بد من التركيز عليها والعمل على تطويرها، وقد تعودت المدرسة الجزائرية في السابق على اعتماد اللغة الفرنسية في هذه المرحلة، لكن في الآونة الأخيرة وفي ظل الانفتاح الكبير على العالم الخارجي من خلال التطورات الحاصلة في العالم، ونظرا لمكانة اللغة الإنجليزية كلغة أولى على المستوى العالمي، طرحت الدولة الجزائرية في السنوات الأخيرة فكرة إدراج اللغة الإنجليزية في الطور الابتدائي، ليتم في هذه السنة (الموسم الدراسي 2023/2022) إصدار قرار بتدريسها في السنة الثالثة ابتدائي. وفي ظل هذا القرار ارتأينا دراسة اتجاهات المعلمين في هذه المرحلة نحو تدريس اللغة الإنجليزية في الطور الابتدائي، حيث خلصنا إلى وجود اتجاهات إيجابية لهم نحو تدريس هذه اللغة في الطور الابتدائي، وهو ما لسناه لديهم من خلال مقابلاتنا مع بعض المعلمين خلال دراستنا الاستطلاعية التي أجرينا في بداية بحثنا.



# المراجع



قائمة المصادر والمراجع:

1. احمد بن مرسلي (2005): مناهج البحث العلمي في علوم الإعلام و الاتصال،ديوان المطبوعات الجامعية، (ط4)،الجزائر.
2. أمينة معمري (2016/2015): اتجاهات معلمي المرحلة الابتدائية نحو الممارسات الادارية بمؤسساتهم ، مذكرة لنيل شهادة الماستر ، كلية العلوم الاجتماعية والإنسانية ، جامعة العربي بن مهيدي ، أم البواقي.
3. باعر زهرة (2006/2005): اتجاهات المرأة نحو بعض القضايا الاجتماعية في ظل بعض المتغيرات الديمغرافية ، مذكرة مقدمة لنيل شهادة الماجستير ، كلية الاداب وعلوم الانسانية ، جامعة قاصدي مرباح ورقلة.
4. بعوش هدى (2012/2011): اتجاهات الطلبة المعلمين نحو مهنة التعليم ، مذكرة لنيل شهادة الماجستير ، كلية العلوم الانسانية والاجتماعية ، جامعة محمد خيضر ، بسكرة.
5. بوعزة السعدية (2015/2014): تعليمية الفلسفة : النص الفلسفي نموذجا ، مذكرة لنيل شهادة الماستر ، كلية العلوم الاجتماعية والإنسانية ، جامعة الدكتور مولاي الطاهر ، سعيدة.
6. بوعمر سهيلة (2014/2013): الاتجاهات النفسية الاجتماعية للطلبة الجامعيين نحو شبكة التواصل الاجتماعي " فيسبوك " ، مذكرة لنيل شهادة الماجستير ، كلية العلوم الانسانية والاجتماعية ، جامعة محمد خيضر ، بسكرة .
7. حربي سميرة (2011/2010): اتجاهات معلمي التعليم الابتدائي نحو فعالية التخطيط التعليمي في تنمية قدرات التلميذ ، أطروحة لنيل شهادة الدكتوراه العلوم فرع علم الاجتماع التنمية ، جامعة منتوري قسنطينة .



8. خضر متولي، عبد الباسط (2004): أدوات البحث العلمي و خطة إعدادة، دار الكتاب للحديث (ط1)،السعودية.
9. ديانا سالم حسن العواودة (2020): اتجاهات معلمي العلوم في مرحلة التعليم الأساسي نحو استراتيجية التعلم المعكوس وحاجاتهم التدريبية اللازمة لاستخدامها في التدريس ، مذكرة لاستكمال متطلبات الحصول على درجة الماجستير ، كلية العلوم التربوية ، جامعة الشرق الأوسط .
10. ربحي مصطفى عليان و غنيم محمد عثمان (2004): مناهج و أساليب البحث العلمي الأسس النظرية و التطبيق العلمي دار الصفاء للنشر و والتوزيع (ط1)،عمان.
11. سناء حسن عماشة (2010): الاتجاهات النفسية والاجتماعية : أنواعها ومدخل لقياسها ، مجموعة النيل العربية ، مدينة النصر القاهرة ، الطبعة الاولى.
12. سهام ابراهيم كامل محمد (د ت): الاتجاهات ، ماجستير في التربية ، مركز دراسات وبحوث المعوقين ، جامعة القاهرة.
13. السيد فؤاد البهي (1979): علم النفس الإحصائي و قياس العقل البشري،دار الفكر العربي (ط3)، القاهرة.
14. عامر قنديلجي و إيمان السامرائي (2008): البحث العلمي الكمي و النوعي، دار اليازوري العلمية للنشر و والتوزيع الأردن.
15. فردوس أكحل الذيبب(2021/2020): اتجاهات المعلمين نحو التربية الجنسية في المرحلة الابتدائية ، مذكرة لنيل شهادة الماستر ، كلية العلوم الانسانية والاجتماعية، جامعة العربي بن مهدي ، ام البواقي .
16. كماش يوسف لازم (2016): البحث العلمي مناهجه أقسامه،أساليبه الإحصائية، دار الدجلة، (ط1)، العراق.



17. لقليطي زيان (2015/2014): اتجاهات اساتذة التعليم الابتدائي نحو التدريس بالمقاربة بالكفاءات في المدرسة الجزائرية ، مذكرة لنيل شهادة ماستر أكاديمي في علم الاجتماع ، كلية العلوم الانسانية والاجتماعية ، جامعة محمد بوضياف - المسيلة .
18. محمد زكرياء و آخرون (1999): مبادئ القياسية و التقويم في التربية،مكتبة دار الثقافة،(ط1)،عمان.
19. محمد سرحان علي المحمودي(2019): مناهج البحث العلمي ،دار الكتب ،(ط2)، الجمهورية اليمنية.
20. محمد عبد اللطيف خليفة (1998): دراسات في علم النفس الاجتماعي، ب ط، دار قباء.
21. محمود فتوح محمد سعادات (2014): برنامج صعوبات التعلم في المرحلة الابتدائية ، جامعة عين شمس ، د ط .
22. مخلوفي علي و لكحل لخضر(2017): اتجاهات المعلمين نحو التقويم وفق لمقاربة بالكفاءات في الطور الثالث ، مجلة الجامع في الدراسات النفسية والعلوم التربوية ، لعدد (07) .

23. <https://www.mamaraa.com> : تاريخ الاطلاع على الموقع (2023 /04/16)

# الملاحق



ملحق رقم (01): الاستبيان في صورته الأولى

وزارة التعليم العالي والبحث العلمي

جامعة محمد بوضياف - المسيلة

كلية العلوم الإنسانية والاجتماعية

قسم علم النفس

استبيان موجه للتحكيم:

لنيل شهادة ماستر نظام ل.م.د تخصص ارشاد وتوجيه يشرفني أساتذتي الكرام أن أضع بين أيديكم استمارة استبيان الخاصة بالمذكرة المكتملة لنيل شهادة الماستر بعنوان: اتجاهات معلمي المدارس الابتدائية نحو تدريس اللغة الإنجليزية في الطور الابتدائي -دراسة ميدانية ببعض ابتدائيات بلدية حمام الضلعة من اجل النظر في مدى مطابقتها واستيفائها للغرض المطلوب في الدراسة.

وفي الأخير تقبلوا منا أساتذتي الكرام فائق الاحترام والتقدير ولكم مني جزيل الشكر والامتنان.

الأستاذ المشرف :

إعداد الطالبتين

- مرزوقي سمير

-مختاري هالة

-حريزي شيماء

السنة الجامعية: 2023/2022

## قائمة المصادر والمراجع



ملاحظة	لا تقيس	تقيس	العبارات
			1. تنال اللغة الإنجليزية الاهتمام الكافي وتتلقى الأهمية اللازمة من طرف الهيئات المسؤولة.
			2. أرى أن هناك توجه نحو تدريس اللغة الإنجليزية.
			3. أعتقد ان اللغة الإنجليزية تحظى باهتمام كبير في الجزائر.
			4. أرى أن اللغة الإنجليزية في الجزائر اليوم تعتبر ذات أهمية بالمقارنة مع اللغة الفرنسية.
			5. أعتقد أن اللغة الإنجليزية اصبحت ضرورية في ميدان التربية والتعليم ..
			6. أرى انه يجب إعادة النظر في مكانة اللغة الإنجليزية في المنظومة التربوية.
			7. أرى أن اللغة الإنجليزية تساعد التلميذ في مجال البحث العلمي.
			8. أرى أن اللغة الإنجليزية تساعد التلميذ في تنمية افكاره.
			9. أرى أن اللغة الإنجليزية تساعد التلميذ على التواصل مع الاخرين.
			10. أرى أنه يجب تعميم اللغة الإنجليزية في الطور الابتدائي.
			11. أرى أن هناك صعوبة في متابعة المعلم لكثرة المواد التدريسية.
			12. أرى أنه توجد رغبة لدى التلاميذ في تعلم مادة اللغة الانجليزية.
			13. لا يلاقي المعلم صعوبة عند التلاميذ لكثرة المواد المدرسة في الطور الابتدائي.
			14. يواجه المعلم صعوبة في قلة اهتمام أولياء الأمور بمادة اللغة الانجليزية.
			15. أرى أن هناك إدراك لأهمية تدريس اللغة الإنجليزية.
			16. أرى أن هناك تداخل في تعلم اللغة الفرنسية والانجليزية.
			17. أرى أن عدم تدريس اللغة الإنجليزية في بعض المدارس لا يعطي نفس الفرص للتلاميذ.
			18. يلاقي التلاميذ صعوبة في قلة التدريبات المخصصة لكل موضوع من موضوعات اللغة الانجليزية في الكتاب المدرسي المقرر.
			19. أعتقد أن إدراج اللغة الانجليزية في الطور الابتدائي قرار صائب.
			20. أظن أن اللغة الانجليزية تمنح الطالب الفرصة للالتحاق بأفضل المناصب.
			21. تساعد اللغة الانجليزية على اكتساب التلميذ للمعلومات وتنمية قدراته.
			22. أعتقد ان اللغة الإنجليزية أكثر فائدة وفعالية من اللغة الفرنسية لتلاميذ المدارس الابتدائية.
			23. أعتقد أن التلميذ يحتاج للغة فقط، لا للثقافة الغربية في هذا السن.



ملحق رقم (02)

قائمة المحكمين

الاسم واللقب	الرتبة
بن زطة بلدية	أستاذ محاضر أ
نقبيل بوجمعة	أستاذ محاضر أ
مام عواطف	أستاذ تعليم عالي
بركات عبد الحق	أستاذ تعليم عالي
سعودي أحمد	أستاذ محاضر أ



ملحق رقم (03) الاستبيان في صورته النهائية

وزارة التعليم العالي والبحث العلمي

جامعة محمد بوضياف - المسيلة

كلية العلوم الإنسانية والاجتماعية

قسم علم النفس

استبيان موجه للتحكيم:

لنيل شهادة ماستر نظام ل.م.د تخصص ارشاد وتوجيه يشرفني أساتذتي الكرام أن أضع بين أيديكم استمارة استبيان الخاصة بالمذكرة المكملة لنيل شهادة الماستر بعنوان: اتجاهات معلمي المدارس الابتدائية نحو تدريس اللغة الإنجليزية في الطور الابتدائي -دراسة ميدانية ببعض ابتدائيات بلدية حمام الضلعة من أجل النظر في مدى مطابقتها واستيفائها للغرض المطلوب في الدراسة.

وفي الأخير تقبلوا منا أساتذتي الكرام فائق الاحترام والتقدير ولكم مني جزيل الشكر والامتنان.

البيانات الشخصية

الجنس:  ذكر  أنثى

الأقدمية:  من 1-5  6-10 سنوات  أكثر من 10 سنوات

المؤهل العلمي:  ليسانس  ماستر  دراسات عليا

## قائمة المصادر والمراجع



السنة الجامعية: 2023/2022

الرقم	العبارة	موافق	محايد	غير موافق
	أرى أن هناك توجه إيجابي نحو تدريس اللغة الإنجليزية.			
	أعتقد ان اللغة الإنجليزية تحظى باهتمام كبير في الجزائر.			
	أرى أن اللغة الإنجليزية في الجزائر اليوم تعتبر ذات أهمية بالمقارنة مع اللغة الفرنسية.			
	أعتقد أن اللغة الإنجليزية اصبحت ضرورية في ميدان التربية والتعليم			
	أرى انه يجب إعادة النظر في مكانة اللغة الإنجليزية في المنظومة التربوية.			
	أرى أن اللغة الإنجليزية تساعد التلميذ في مجال البحث العلمي.			
	أرى أن اللغة الإنجليزية تساعد التلميذ في تنمية افكاره.			
	أرى أن اللغة الإنجليزية تساعد التلميذ على التواصل مع الاخرين عبر الوسائط التكنولوجية الحديثة.			
	أرى أنه يجب تعميم اللغة الإنجليزية في الطور الابتدائي.			
	أرى أنه توجد رغبة لدى التلاميذ في تعلم مادة اللغة الانجليزية.			
	لا يلاقي المعلم صعوبة عند التلاميذ لكثرة المواد المدرسة في الطور الابتدائي.			
	يواجه المعلم صعوبة في قلة اهتمام أولياء الأمور بمادة اللغة الانجليزية.			
	أرى أن هناك إدراك لأهمية تدريس اللغة الإنجليزية.			
	أرى أن هناك تداخل في تعلم اللغة الفرنسية والانجليزية.			
	أرى أن عدم تدريس اللغة الإنجليزية في بعض المدارس لا يعطي نفس الفرص للتلاميذ.			
	أعتقد أن إدراج اللغة الانجليزية في الطور الابتدائي قرار صائب.			
	أظن أن اللغة الانجليزية تمنح الطالب الفرصة للالتحاق بأفضل المناصب.			
	أرى أن اللغة الإنجليزية تساعد التلميذ على اكتساب المعلومات الحديثة وتنمي قدراته			
	أعتقد ان اللغة الإنجليزية أكثر فائدة وفعالية من اللغة الفرنسية لتلاميذ المدارس الابتدائية.			
	أعتقد أن التلميذ يحتاج للغة فقط، لا للثقافة الغربية في هذا السن.			

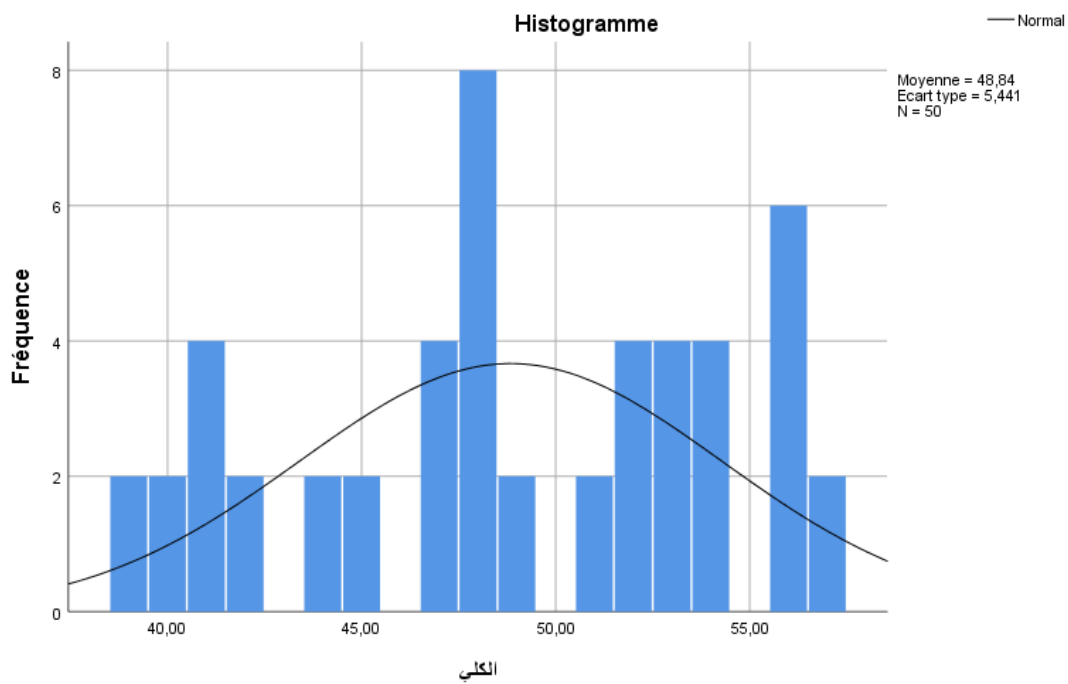


ملحق رقم (04) ملحق نتائج الدراسة

أولاً/ التحقق من طبيعة التوزيع:

Explore

Tests of Normality						
	Kolmogorov-Smirnov <sup>a</sup>			Shapiro-Wilk		
	Statistic	df	Sig.	Statistic	df	Sig.
الاستبيان ككل	.119	50	.073	.938	50	.110
a. Lilliefors Significance Correction						



ثانيا/ التحقق من فرضيات الدراسة:

الفرضية العامة:

T-Test

One-Sample Statistics				
	N	Mean	Std. Deviation	Std. Error Mean
الاستبيان ككل	50	48.8400	5.44119	.76950
One-Sample Test				
	Test Value = 156			
	t	df	Significance	Mean Difference
الاستبيان ككل	11.488	49	.000	8.84000

الفرضية الأولى:

-Test

Group Statistics								
الجنس	N	Mean	Std. Deviation	Std. Error Mean				
الاتجاهات	أنثى	14	50.1429	5.24562	1.40195			
	ذكور	36	48.3333	5.50325	.91721			
Independent Samples Test								
		Levene's Test		t-test for Equality of Means				
		F	Sig.	t	df	Sig. (2-tailed)	Mean Difference	Std. Error Difference
الاتجاهات	variances assumed	.327	.570	1.057	48	.296	1.80952	1.71176
	variances not assum			1.080	24.821	.290	1.80952	1.67533

الفرضية الثانية:

Oneway

ANOVA						
		Sum of Squares	df	Mean Square	F	Sig.
الاستبيان ككل	Between Groups	19.565	2	9.783	.321	.727
	Within Groups	1431.155	47	30.450		
	Total	1450.720	49			

الفرضية الثالثة:

Oneway

ANOVA						
		Sum of Squares	df	Mean Square	F	Sig.
الاستبيان ككل	Between Groups	36.091	2	18.046	.600	.553
	Within Groups	1414.629	47	30.098		
	Total	1450.720	49			

بِحَمْدِ اللَّهِ