



الجمهورية الجزائرية الديمقراطية الشعبية
وزارة التعليم العالي والبحث العلمي
جامعة محمد بوضياف بالمسيلة



ميدان: معهد علوم وتقنيات النشاطات البدنية والرياضية

شعبة: الإدارة والتسيير الرياضي

تخصص: تسيير الموارد البشرية والمنشآت الرياضية

مذكرة مقدمة ضمن متطلبات نيل شهادة الماستر أكاديمي

تحت عنوان:

آليات تقييم الأداء المالي للمؤسسات الرياضية دراسة حالة
(مديرية الشباب والرياضة بولاية المسيلة) "

تحت إشراف:

د. يعقوب العيد

من إعداد:

- مباركي زهير

لجنة المناقشة

الاسم واللقب	الرتبة العلمية	الجامعة	الصفة
	أستاذ التعليم العالي	جامعة المسيلة	رئيسا
- يعقوب العيد	أستاذ التعليم العالي	جامعة المسيلة	مشرفا ومقررا
	أستاذ التعليم العالي	جامعة المسيلة	مناقشا

السنة الجامعية: 2024/2023



شكر

الحمد لله عز وجل الذي وفقنا في إتمام هذا البحث العلمي، وما توفيقنا إلا بالله عليه توكلنا وعليه فليتوكل المتوكلون.

أتقدم بجزيل الشكر والتقدير إلى الأستاذ المشرف الدكتور يعقوب العيد على كل ما قدمه لنا من توجيهات وتوصيات ومعلومات قيمة ساهمت في إثراء موضوع دراستنا في جوانبها المختلفة كما أتقدم بجزيل الشكر إلى أعضاء لجنة المناقشة الموقرة.

كما أتقدم بجزيل الشكر لأساتذة معهد علوم وتقنيات النشاطات البدنية والرياضية كما لا أنسى في الأخير أن أتقدم بالشكر الجزيل لمن ساعدني في إتمام هذه المذكرة

وإلى كل من أثرى علينا بعلمه من قريب أو بعيد في انجاز هذه الدراسة.



إهداء

الحمد لله حمدا كثيرا طيبا مباركا فيه، والصلاة والسلام على اشرف المرسلين، وعلى آله وصحبه أجمعين. أهدي ثمرة جهدي التي طالما تمنيت إهدائها وتقديمها في احلى طبق إلى أعز مايملك المرء في الحياة، إلى الكوكبين اللذان أضاءا دربي، إلى من قال فيهما الرحمن «وقل رب ارحمهما كما ربياني صغيرا». «إلى التي حملتني وهنا على وهن، وقاست وتأملت لألمي، إلى من رعنتي بعطفها وحنانها، وسمعت طرب الليل من أجلي، إلى أول كلمة نطقت بها شففتي أمي الحبيبة رحمة الله عليها وجعلها من أهل الجنة.

.... إلى الذي عمل وكد وجد فقاس ثم غلب حتى وصلت إلى هدي هذا، إلى المصباح الذي لم ولن يبخل في إمدادي بالنور، إلى الذي علمني بسلوكه خصالا أعتز بها في حياتي والذي العزيز جعله الله من أهل الجنة رحمة الله عليه.

إلى من ترعرت بينهم وتقاسمت معهم السراء والضراء، إلى إخوتي سندي في الحياة... وإلى كل الأهل والأقارب، الأحباب والأصدقاء والذين يصيح القلب بذكرهم، وتعجز كلمات القلم عن وصفهم. الآن تفتح الأشرعة، وترفع المرساة لتنطلق السفينة في عرض بحر واسع مظلم، هو بحر الحياة وفي هذه الظلمة لا يضيء إلا قنديل الذكريات، ذكريات الأخوة البعيدة، إلى الذين أحببتهم زملائي رفقاء دربي الدراسي. والحمد لله على كل شيء

***** مباركي زهير *****



قائمة المحتويات

قائمة المحتويات

I	شكر.....
II	إهداء.....
II	قائمة المحتويات.....
VI	قائمة الجداول:.....
VII	قائمة الأشكال:.....
II	مقدمة.....

الفصل الأول: الإطار العام للدراسة

4	الاشكالية.....
5	1-التساؤلات الجزئية:.....
5	2-الفرضية العامة:.....
5	3-الفرضيات الجزئية:.....
6	4-أهداف البحث:.....
6	5-أسباب إختيار البحث:.....
6	6-أهمية البحث:.....
7	7-تعريف مصطلحات البحث:.....
7	8-الدراسات السابقة:.....

الفصل الثاني: الإطار النظري للدراسة

المبحث الأول: مدخل لتقييم الأداء المالي.....	10
1- مفهوم تقييم الأداء.....	10
2- مفهوم تقييم الأداء المالي.....	10
3- أهمية واهداف تقييم الأداء المالي.....	11
4- مصادر معلومات عملية تقييم الأداء المالي.....	13
5- مؤشرات ومحددات تقييم الأداء المالي.....	16
6- آليات تقييم الأداء المالي.....	18
المبحث الثاني : مدخل للمؤسسة الرياضية.....	20
1- مفهوم المؤسسة الرياضية.....	20
2- أنواع المؤسسات الرياضية.....	21
3- خصائص المؤسسة الرياضية.....	23
4- أبعاد المؤسسة الرياضية.....	23
5- الأهداف العامة للمؤسسة الرياضية.....	24
6- التمويل في المؤسسات الرياضية.....	25

الفصل الثالث: الدراسة المنهجية

تمهيد:.....	30
3 - 1 - الدراسة الاستطلاعية:.....	31
3-2- منهج الدراسة:.....	31
3-3- متغيرات الدراسة:.....	32
3-4- مجتمع وعينة البحث:.....	32
3-5- أساليب جمع البيانات:.....	33

33	3-6- الخصائص السيكومترية:.....
33	أولاً - صدق المحكمين (تحكيم أداة الاستبيان):.....
34	ثانياً - ثبات الإستبيان:.....
35	ثالثاً: الإتساق الداخلي بين محاور الدراسة.....
36	3-7- تصميم الدراسة والمعالجة الإحصائية:.....
38	3-8- خطوات إجراء الدراسة الميدانية:.....

الفصل الرابع: عرض وتحليل نتائج الدراسة

40	1- عرض وتحليل الوصفي لبيانات الشخصية لأفراد العينة.....
40	2- التحليل الوصفي للبيانات المستجوبين نحو متغيرات الدراسة.....
53	3- اختبار فرضيات الدراسة.....
53	الفرع الأول: فرضية الأولى.....
54	الفرع الثاني: الفرضية الثانية.....
54	الفرع الثالث: الفرضية الثالثة.....
57	خلاصة الفصل:.....
58	استنتاج عام والتوصيات.....
65	الملاحق.....
69	الملخص:.....



قائمة الجداول:

الصفحة	الجدول	الرقم
33	معامل الثبات كرونباخ الكلي ولمحاور الدراسة	01
34	معامل الارتباط بيرسون بين محاور الدراسة.	02
36	درجات الموافقة للاستبيان	03
36	يمثل درجات الاستبيان	04
39	خصائص عينية البحث من خلال الجنس	05
40	خصائص عينية البحث من خلال السن،	06
41	خصائص عينية البحث من خلال الخبرة	07
42	خصائص عينية البحث من خلال المستوى التعليمي	08
43	خصائص عينية البحث من خلال المنصب الوظيفي	09
44	المتوسطات الحسابية وقيمة الانحراف المعياري لاستجابات أفراد العينة حول المحور الثاني: مدى وجود آليات لتقييم الاداء المالي	10
46	المتوسطات الحسابية وقيمة الانحراف المعياري لاستجابات أفراد العينة حول المحور الثالث: تقييم الاداء المالي للمؤسسة	11
52	اختبار t-test لوجود آليات لتقييم الاداء المالي	12
55	اختبار معامل الانحدار البسيط للفرضية الثانية	13
54	معامل الارتباط بيرسون بين محاور الدراسة.	14

قائمة الأشكال:

الصفحة	الشكل	الرقم
19	تصوير إيضاحي لتقييم الأداء المالي	01
27	يوضح مصادر التمويل المؤسسات الرياضية	02
39	دائرة نسبية تمثل خصائص عينة البحث من خلال الجنس.	03
40	دائرة نسبية تمثل خصائص عينة البحث من خلال السن.	04
41	دائرة نسبية تمثل خصائص عينة البحث من خلال الخبرة	05
42	دائرة نسبية تمثل خصائص عينة البحث من خلال المستوى التعليمي	06
43	دائرة نسبية تمثل خصائص عينة البحث من خلال المنصب الوظيفي	07
58	منحنى بياني لمعادلة الانحدار الارتباط التحفيز بأداء العاملين	08



المقدمة:

تُعَدُّ المؤسسات الرياضية من بين القطاعات الاقتصادية الحيوية التي تستدعي إدارتها وتقييم أدائها المالي درجة عالية من الاحترافية والدقة. تتجلى أهمية تقييم الأداء المالي للمؤسسات الرياضية في القدرة على تحقيق الاستدامة المالية، وتعزيز الكفاءة التشغيلية، وتحقيق الأهداف الاستراتيجية. لذلك، يتطلب الأمر اعتماد آليات متطورة وشاملة لتقييم الأداء المالي، والتي تتضمن مجموعة من الأدوات والممارسات التي تمكن القائمين على إدارة هذه المؤسسات من اتخاذ قرارات مستنيرة ومدروسة.

تقييم الأداء المالي للمؤسسات الرياضية يتطلب فهماً شاملاً لمجموعة من المعايير المالية والإدارية التي تعكس صحة المؤسسة واستدامتها المالية. تتضمن آليات التقييم عادة تحليل البيانات المالية والأداء المالي عبر مجموعة متنوعة من المقاييس، ويتطلب تقييم الأداء المالي للمؤسسات الرياضية منهجية شاملة ومتعددة الأبعاد تشمل التحليل المالي العميق، إدارة الإيرادات والمصروفات بكفاءة، إدارة التدفقات النقدية، المقارنة المرجعية، إعداد التقارير المالية الدورية، والالتزام بمبادئ الحوكمة والشفافية. من خلال اعتماد هذه الآليات، يمكن للمؤسسات الرياضية تحقيق الاستدامة المالية، وتعزيز الكفاءة التشغيلية، وتحقيق أهدافها الاستراتيجية بفعالية.

ومن خلال ما سبق تم تقسيم دراستنا كالتالي:

تم تقسيم الدراسة إلى 4 فصول هم الاطار العام للدراسة والجانب النظري والجانب المنهجي للدراسة والجانب التطبيقي، حيث تناولنا في الإطار العام للدراسة كل الجوانب التمهيدية التي تتعلق بالدراسة من حيث الاشكالية والفرضيات وأهمية الدراسة وأهدافها بالإضافة إلى المنهج المتبع والتعريف بمصطلحات الدراسة وتطرق لأهم الدراسات السابقة الخاصة بمتغيري دراستنا، أما في الجانب النظري فاشتمل على أساسيات حول لمتغيري الدراسة هما تقييم الأداء المالي والمؤسسات الرياضية، أما الفصل الثالث فخصصناه للدراسة المنهجية التي تسبق مناقشة واختبار الفرضيات، وأخير الجانب التطبيقي وقد خصصناه للدراسة الميدانية للحالة المدروسة والمتعلقة بمديرية الشباب والرياضة بالمسيلة، فكان محتواه عرض وتحليل النتائج من خلال تفرغ وتحليل الاستبيان وتصنيف البيانات والمعلومات المتحصل عليها بشكل احصائي بواسطة برنامج الحزمة الإحصائية للعلوم الإنسانية. SPSS



الفصل الأول:

الإطار العام

للدراسة

1- الإشكالية:

الأداء المالي هو أحد الأنواع الأساسية للأداء في المؤسسة والذي له أهمية بالغة في تشخيص الوضعية المالية للمؤسسة و ذلك من أجل معرفة مدى قدرتها على تحقيق أهدافها، الذي يتم من خلال استخدام المؤشرات و النسب المالية ، حيث عبر عنه بيتر دراكر: (Peter Drucker) "ما لا يمكن قياسه، لا يمكن إدارته" ويشير دراكر إلى أهمية القدرة على قياس الأداء المالي بشكل دقيق لتتمكن من إدارته بفعالية¹.

وتشكل عملية تقييم الأداء المالي أحد أهم الطرق التي تلجأ إليها الإدارة المالية في المؤسسة لتقييم قراراتها الإدارية والمالية المختلفة عن طريق الاعتماد على مجموعة من القوائم المالية، وتستخدم في ذلك وسائل تقنية مختلفة،

والمؤسسات الرياضية كغيرها من المؤسسات المختلفة لديها جانب مالي واقتصادي وتجاري وتسويقي، حيث تسعى من خلال تقييم الأداء المالي الخاص بها إلى معرفة الاختلالات من أجل تفاديهم وتصحيحها في المستقبل مع الحفاظ على نقاط القوة لديها وتطويرها من أجل تحقيق الربح والاستمرارية في ممارسة نشاطها.

يحتل تقييم الأداء المالي في المؤسسة الرياضية أهمية خاصة في كل المجتمعات والنظم ، ويتجلى هدف تحليل وتقييم الأداء المالي للشركات والمؤسسات الرياضية المختلفة في توفير المعلومات المالية لكل الأطراف المهمة بنشاط المؤسسات الرياضية للوقوف على نقاط القوة والضعف فيها.

¹ دراكر، بيتر. الإدارة: المهام، المسؤوليات، الممارسات .، ترجمة ياسين حمو، ، 1974.ص 144.

و لأهمية الأداء المالي في المؤسسة الرياضية سنحاول التطرق من خلال هذه الدراسة إلى

تقييم الأداء المالي في المؤسسة الرياضية - دراسة حالة مديرية الشباب والرياضة بولاية المسيلة.

يقوم تقييم الأداء المالي على استخدام المؤشرات المالية التي يفترض أنها تعكس تحقيق الأهداف الاقتصادية و تساعد الإداريين على معرفة مدى التقدم الذي تحرزه المؤسسة في تحقيق أهدافها، و في تحديد بعض مجالات التنفيذ التي تحتاج إلى عناية و اهتمام أكبر و من هنا يتم طرح التساؤل الرئيسي التالي:

ما مدى فعالية القوائم المالية في عملية تقييم الاداء المالي بمديرية الشباب والرياضة لولاية المسيلة؟

2- التساؤلات الفرعية:

- هل هناك أثر ايجابي ذو دلالة احصائية لوجود آليات لتقييم الأداء المالي بمديرية الشباب والرياضة؟
- هل هناك دور لآليات التقييم في تقييم الأداء المالي بمديرية الشباب والرياضة بولاية المسيلة؟
- هل هناك علاقة بين آليات التقييم وتقييم الأداء المالي لمديرية الشباب والرياضة ؟

3- الفرضيات:

- يوجد أثر ايجابي ذو دلالة احصائية لوجود آليات لتقييم الأداء المالي بمديرية الشباب والرياضة بولاية المسيلة
- لا يوجد دور لآليات التقييم في تقييم الأداء المالي بمديرية الشباب والرياضة بولاية المسيلة
- لا يوجد علاقة بين آليات التقييم وتقييم الأداء المالي لمديرية الشباب والرياضة بولاية المسيلة

4- أهمية الدراسة:

تكمن أهمية الدراسة من خلال معرفة آليات تقييم الأداء المالي في المؤسسات الرياضية، وذلك بتسليط الضوء على دور آليات التقييم في عملية تقييم الاداء المالي بمديرية الشباب والرياضة بولاية المسيلة ، حيث يعتبر الأداء المالي أحد الأنواع الأساسية للأداء في المؤسسة والذي له

أهمية بالغة في تشخيص الوضعية المالية للمؤسسة وذلك من أجل معرفة مدى قدرتها على تحقيق أهدافها والذي يتم من خلال استخدام أدوات مالية متمثلة في النسب والمؤشرات المالية والتي تعتبر أدوات فعالة في عملية تقييم الأداء الفعلي للمؤسسة، وللوقوف على مدى قدرة على الإستغلال الأمثل للموارد المالية يجب تقييم أدائها المالي عن طريق قياس النتائج المحققة أو المنتظرة في ضوء معايير محددة مسبقا وتقديم حكما على إدارة مواردها المتاحة ومدى تحقيقها لأهدافها المخطط لها،

5- أهداف الدراسة:

و تتمثل أهداف الدراسة فيما يلي:

- معرفة آليات تقييم الاداء المالي في المؤسسات الرياضية
- تحديد مستوى الاداء المالي في المؤسسة محل الدراسة
- التعرف على نقاط قوة وضعف الاداء المالي للمؤسسة محل الدراسة
- تقييم الاداء المالي للمؤسسة الرياضية والتعرف على مؤشرات قياس الأداء وتحليل والتقييم

6- أسباب اختيار الموضوع:

- الرغبة الذاتية في دراسة هذا الموضوع وخاصة أن له علاقة بالجانب الاقتصادي
- التطرق لموضوع حديث ومعاصر وهو تقييم الاداء المالي للمؤسسات الرياضية
- القوانين المخصصة للمؤسسات الرياضية والتي اعطت الضوء الأخر في ممارسة الأنشطة الاقتصادية والتجارية
- حاجة المؤسسات الرياضية للاعتماد على مخرجاتها من أنشطة تجارية والتسويقية في المجال الرياضي واعتماد على تمويلها الذاتي دون الحاجة للجوء إلى خزينة الدولة.

7- مصطلحات الدراسة:

الاداء المالي:

اصطلاحاً: يعتبر الأداء المالي أحد الأنواع الأساسية للأداء في المؤسسة الإقتصادية والذي له أهمية بالغة في تشخيص الوضعية المالية للمؤسسة وذلك من أجل معرفة مدى قدرتها على تحقيق أهدافها والذي يتم من خلال إستخدام أدوات مالية متمثلة في النسب والمؤشرات المتالية والتي تعتبر أدوات فعالة في عملية تقييم الأداء الفعلي للمؤسسة¹

اجرائياً: هو مقياس يستخدم لتقييم مدى نجاح المؤسسة في تحقيق أهدافها المالية، من خلال تحليل مجموعة من العوامل المالية مثل الإيرادات، النفقات، الربحية، والسيولة. يعكس الأداء المالي القدرة على توليد الإيرادات بكفاءة، إدارة التكاليف، وتحقيق ربحية مستدامة، ويعد مؤشراً أساسياً على الصحة المالية للمؤسسة.

تقييم الاداء المالي:

اصطلاحاً: على أنه المفهوم الضيق لأداء المؤسسات حيث يركز على استخدام مؤشرات مالية لقياس مدى انجاز الأهداف، و يعبر الأداء المالي عن أداء المؤسسة حيث أنه هو الداعم الأساسي للأنشطة المختلفة التي تمارسها المؤسسة، و يساهم في إتاحة الموارد المالية و تزويد المؤسسة بفرص استثمارية مختلفة²

اجرائياً: هو عملية منهجية تهدف إلى قياس وتحليل الأداء المالي لمؤسسة رياضية باستخدام مجموعة من الأدوات والتقنيات المحاسبية والمالية. يتم ذلك من خلال جمع وتحليل البيانات المالية، مقارنة النتائج مع الأهداف المحددة، وتحديد مجالات التحسين لضمان الكفاءة المالية والاستدامة.

المؤسسة الرياضية:

¹ بن جازية، تركية، الأداء المالي للمؤسسة الاقتصادية، مذكرة لنيل شهادة الماستر في علوم المحاسبة والمالية، تخصص : مالية ومحاسبة ، جامعة ابن خلدون-تيارت، السنة الجامعية 2019/2018، ص 50.

² محمد محمود الخطيب، الأداء المالي و أثره على عوائد أسهم الشركات، دار الحامد للنشر و التوزيع، ط 01، الأردن، 2010، ص 45

اصطلاحاً: تعتبر مؤسسة رياضية منشأة رياضية وهي الهياكل والميادين التي يتم فيها ممارسة النشاط البدني الرياضي بكافة أنواعه، بما في ذلك من معدات وتجهيزات ضرورية. حيث يجب أن تكون المنشأة الرياضية قائمة على أسس ومعايير دولية وأن تتماشى مع التطورات الحادثة، وتعتبر الأساس في ممارسة النشاط البدني الرياضي وتأثر على مردوده¹

اجرائياً: تشير إلى أي منظمة تُعنى بتقديم الخدمات الرياضية أو تنظيم الأنشطة الرياضية. تشمل المؤسسات الرياضية الأندية الرياضية، الاتحادات الرياضية، الأكاديميات الرياضية، والمنظمات الحكومية وغير الحكومية المعنية بالرياضة. تُدار هذه المؤسسات بناءً على مجموعة من الإجراءات والسياسات التي تهدف إلى تحقيق أهدافها الرياضية والإدارية.

8- الدراسات السابقة:

- **الدراسة الأولى:** لـ د. خالد بن سعد المقرن "تقييم الأداء المالي للأندية الرياضية في المملكة العربية السعودية" التاريخ: 2018 ، تم استخدام المنهج التحليل المالي الكمي ، الأهمية :تسليط الضوء على الأداء المالي للأندية الرياضية في السعودية ومدى كفاءتها.
- **ومن أهداف الدراسة:** تحديد نقاط القوة والضعف في الأداء المالي للأندية، تقديم توصيات لتحسين الكفاءة المالية، تعزيز الشفافية في الإدارة المالية.
- **الدراسة الثانية:** لـ د. أحمد محمود عبده ، بعنوان "التحليل المالي ودوره في تحسين الأداء المالي للأندية الرياضية المصرية" التاريخ: 2020 ، تم استخدام المنهج :التحليل المقارن، أهمية الدراسة :تقديم رؤية شاملة عن الوضع المالي للأندية الرياضية في مصر ومقارنتها بأندية أخرى، ومن أهداف الدراسة: مقارنة الأداء المالي للأندية المصرية مع أندية أخرى، تقديم استراتيجيات لتحسين الأداء المالي، جذب استثمارات جديدة من خلال تحسين الكفاءة المالية.
- **الدراسة الثالثة:** لـ حسين علي النجار، بعنوان "الاستدامة المالية للأندية الرياضية في دول الخليج العربي"، التاريخ: 2019 ، تم استخدام المنهج :دراسات الحالة، تمثلت أهمية :

¹زيد رمضان :العلاقات العامة في منشآت القطاع الخاص -مفاهيم وواقع-، دار الصفاء للنشر والتوزيع، الأردن، ط.1998، ص59.

الدراسة في فحص مدى استدامة الأندية الرياضية مالياً في دول الخليج. ومن أهداف الدراسة: تقييم استدامة الأندية الرياضية على المدى الطويل، تقديم حلول لتعزيز الاستدامة المالية، دراسة تأثير العوامل الاقتصادية المحلية على الأداء المالي.

- **الدراسة الرابعة:** لفاطمة أحمد الحسن، بعنوان "استخدام مؤشرات الأداء الرئيسية (KPIs) في تقييم الأداء المالي للأندية الرياضية"، التاريخ: 2021 تم استخدام المنهج: الاستبيانات والمقابلات، الأهمية: دراسة تطبيقية لاستخدام مؤشرات الأداء الرئيسية في تقييم الأداء المالي. ومن أهداف هذه الدراسة: تحديد مؤشرات الأداء الرئيسية الملائمة للأندية الرياضية، تحليل تأثير استخدام هذه المؤشرات على الأداء المالي، تطوير نظام متابعة يعتمد على مؤشرات الأداء الرئيسية.

التعقيب على الدراسات

هذه الدراسات تسهم في تقديم رؤى عميقة حول الأداء المالي للمؤسسات الرياضية وتحسين الإدارة المالية بشكل عام، حيث كان لها عدة نقاط وأهداف مشتركة من بينها:

- تحديد نقاط القوة والضعف: تقديم تحليل مفصل لنقاط القوة والضعف في الأداء المالي للأندية الرياضية.
- تحقيق الكفاءة المالية: مساعدة المؤسسات الرياضية في تحقيق كفاءة مالية أعلى من خلال تقديم توصيات بناءً على التحليل المالي.
- تحسين اتخاذ القرارات: توفير معلومات مالية دقيقة وموثوقة لمساعدة الإدارة في اتخاذ قرارات مستنيرة.
- جذب المستثمرين: تحسين الأداء المالي للمؤسسات الرياضية لجذب استثمارات جديدة.
- الاستدامة المالية: وضع استراتيجيات لضمان استدامة المؤسسات الرياضية على المدى الطويل.



الفصل الثاني:

الإطار النظري للدراسة

المبحث الأول: مدخل لتقييم الأداء المالي

تعد عملية تقييم الأداء المالي طريقة يمكن من خلالها مراقبة نشاط المؤسسة ،و اتخاذ مختلف القرارات التي من شأنها أن تعمل على تحقيق أهداف المؤسسة بكفاءة و بفعالية ،انطلاقاً من أن للجانب المالي في المؤسسة أهمية كبيرة و ذلك لما له من تأثير على مستقبل المؤسسة و استمرار نشاطها.

1. مفهوم تقييم الأداء

يعرف تقييم الأداء على أنه عملية تحليل وقياس الأعمال المنجزة خلال فترة زمنية معينة.¹ إن عملية التقييم هي عملية رقابية جيدة فهي المرآة التي تعكس مدى تحقق أهداف الإدارة، فإن الأداء المالي ما هو إلا أداة للقياس والرقابة التي تبين مدى توافق العمليات مع المعايير المحلية والدولية، وأيضاً تعكس مدى الالتزام بالأهداف وفق المعايير الموضوعية² تقييم الأداء عبارة عن عملية تحليل انتقادي شامل للخطط والأهداف، واستخدام الموارد المالية والبشرية والمادية أحسن استغلال وأعلى كفاءة بحيث يؤدي ذلك إلى تحقيق الأهداف والخطط المرسومة، وتسمح عملية تقييم الأداء في المؤسسة على تحديد الانحرافات الناشئة ليتمكن المسيرين من اتخاذ قرارات تصحيحية وتقادي تلك الانحرافات في المستقبل.³ ومما سبق يمكن القول بأن عملية تقييم الأداء هي عملية تحليلية تساهم في تقادي الانحرافات والاختلالات واتخاذ القرارات تصحيحية تساهم

2. مفهوم تقييم الأداء المالي

تتعدد مفاهيم تقييم الأداء المالي:

¹ ربيعة أحمد الصغير، تقييم أداء المؤسسات الصناعية باستخدام بطاقة الأداء المتوازن دراسة حالة المؤسسة الوطنية لإنتاج الآلات الصناعية --مذكرة مقدمة ضمن متطلبات نيل شهادة الماجستير في علوم التسيير، تخصص إدارة مالية، السنة الجامعية 2013/2014، ص21

² إبراهيم علي الكندي، تقييم الاداء المالي باستخدام مؤشر جودة الموجودات وأثره على القيمة السوقية المضافة: دراسة تحليلية لعينة من المصارف التجارية الخاصة، مجلة تكريت للعلوم الإدارية والاقتصادية، مارس 2023، ص 566.

³ بن خروف جلييلة ، دور المعلومات المالية في تقييم الأداء المالي للمؤسسة وإتخاذ القرارات - دراسة حالة المؤسسة الوطنية لإنجاز القنوات KANAGHAZ 2005-2008، مذكرة مقدمة ضمن متطلبات نيل شهادة الماجستير في علوم التسيير، تخصص مالية المؤسسة، السنة الجامعية 2008/2009، ص72.

- يعرف تقييم الأداء المالي أيضا على أنه قياس النتائج المحققة أو المنتظرة على ضوء معايير محددة سلفا، لتحديد ما يمكن قياسه ومن ثم مدى تحقيق الأهداف لمعرفة مستوى الفعالية¹
- يمكن تعريفه على أنه تشخيص الوضع المالي للمؤسسة لمعرفة مدى قدرتها على إنشاء قيمة ومواجهة المستقبل من خلال اعتمادها على ميزانيات، وجدول حسابات النتائج و ، الجداول الملحقة إضافة إلى جدول تغيرات الأموال الخاصة وجدول تدفقات الخزينة التي أضافها النظام المحاسبي المالي الجديد.²
- هو مرحلة إدارية يتم فيها مقارنة الأداء الفعلي بمؤشرات محددة بهدف الوقوف على أوجه القصور في الأداء وبالتالي اتخاذ القرارات التصحيحية المناسبة، وغالبا ما تتم المقارنة بين الوضع الفعلي والوضع المستهدف خلال فترة زمنية في الغالب سنة³
- ومن من خلال ما سبق يمكن القول بأن تقييم الأداء المالي هو عملية إدارية يتم في مراجعة وتشخيص الاداء العام للمؤسسة من خلال مؤشرات ومعايير محددة مسبقاً من أجل معرفة مستوى وفعالية الاداء.

3. أهمية واهداف تقييم الأداء المالي

3-1- أهمية تقييم الأداء المالي.

- يشكل تقييم الأداء المالي أهمية بالغة للمؤسسات والتي تتمثل فيما يلي:
- يوفر تقييم الأداء المالي معلومات حول سير العمليات في المؤسسة ومعدل اقترابها من تحقيق الأهداف، وبالتالي يساعد على تركيز الجهود صوب تحقيق الأهداف وتخاذ قرارات سليمة.
- تحسين الاتصالات الوظيفية بين المستخدمين وكذلك الخارجية مع العملاء، فهذا يؤدي إلى تكوين مناخ إيجابي داخل المؤسسة ويؤثر إيجابا على العمليات التي تتم داخلها وخارجها.
- تقديم صورة واضحة حول تكاليف البرامج والأنشطة أول بأول.

¹ عزوزة أماني، تقييم الأداء المالي للبنوك التجارية خلال الفترة 2008-2013 ، دراسة حالة موعة من البنوك التجارية الماليزية،مجلة دراسات اقتصادية ، العدد رقم :، 104 المجلد 01، جوان 2017، ص84.

² محمد محمود الخطيب، العوامل المؤثرة على الأداء المالي) الأداء المالي وأثره على عوائد أسهم الشركات(، دار الحامد، عمان، ط 2010، ص48.

³ محمد عبد الحميد أحمد الامبابي، نموذج مقترح لتقييم الأداء المالي للشركات المدرجة بالبورصة المصرية والتنبؤ باتجاه أسعار الأسهم، المجلة العلمية لقطاع كليات التجارة- جامعة الأزهر، العدد 22، جوان، 2019 ص639

- يساعنا في وضع الخطط التدريبية واختيار البرامج التدريبية المناسبة.
- المساعدة في إدماج وانخراط الموظفين في المؤسسة.
- كما تشمل أهمية تقييم الأداء المالي ما يلي:
- حاجة المؤسسة إلى قياس أدائها السابق والتعرف على المعوقات والسلبيات ونقاط الضعف الموجودة بغرض تصحيحها لتحسين الأداء المستقبلي.
- يعتبر أداة للتشخيص المالي والتعرف على الوضعية المالية للمؤسسة خلال فترة زمنية معينة.
- يسمح بمراقبة ومتابعة النتائج المالية المحققة من النشاط للتعرف على أسباب نموها أو تراجعها.
- يمكن إجراء تحليل ومقارنة للنتائج المالية للسنوات السابقة أو مع المؤسسات المنافسة.
- المساعدة على التعرف على ظروف البيئة الاقتصادية والمالية السائدة كحالات الركود الاقتصادي والأزمات المالية واتخاذ الإجراءات اللازمة للتكيف معها.¹
- يمكن من تقديم رؤية مستقبلية واضحة حول أداء المؤسسة من خلال التنبؤ بقيمة العوائد المتوقع تحقيقها مستقبلا، إلى جانب التنبؤ بفرضية استمرار نشاطها.
- يساعد في التعرف على درجة تحقيق المؤسسة لأهدافها في الأجل القصير أو الطويل

3-2- أهداف تقييم الأداء المالي

- تكمن عملية تقييم الأداء المالي من تحقيق الأهداف التالي:
- الوقوف على مستوى انجاز الوحدة الاقتصادية مقارنة بالأهداف المدرجة في خطتها الإنتاجية.
 - الوقوف على مدى كفاءة استخدام الموارد المتاحة بطريقة رشيدة تحقق عائداً أكبر بتكاليف أقل بنوعية جيدة.
 - الكشف على مواصلة الخلل والضعف في نشاط الوحدة الاقتصادية وإجراء تحليل شامل لها وبيان مسبباتها وذلك بهدف وضع الحلول اللازمة لها وتصحيحها وإرشاد المنفذين إلى وسائل تلافها مستقب .
 - تحديد مسؤولية كل مركز أو قسم في الوحدة الاقتصادية عن موطن الخلل والضعف في النشاط الذي يضطلع به، وذلك من خلال قياس إنتاجية كل قسم من أقسام العملية الإنتاجية

¹ منير هوادي، استخدام التحليل المالي في تقييم الاداء المالي، أطروحة دكتوراة، علوم اقتصادية، تخصص الاسواق المالية والبورصات، كلية العلوم الاقتصادية والتجارية وعلوم التسيير، جامعة الجزائر3، الجزائر 2020/2019، ص 88-89.

وتحديد إنجازاته سلبيًا أو إيجابيًا الأمر الذي من شأنه خلق منافسة بين الأقسام باتجاه رفع مستوى أداء الوحدة.

- تسهيل تحقيق تقويم شامل للأداء على مستوى الاقتصاد الوطني وذلك بالاعتماد على نتائج التقويم الأدائي لكل مشروع فصناعة فقطاع وصولاً للتقويم الشامل أعلاه .
- تصحيح الموازنات التخطيطية ووضع مؤشراتهما في المسار الصحيح بما يوازن بين الطموح والإمكانات المتاحة، حيث تشكل نتائج تقييم الأداء قاعدة معلوماتية كبيرة في رسم السياسات والخطط العلمية البعيدة عن المزاجية والتقديرية الغير واقعية¹

4. مصادر معلومات عملية تقييم الأداء المالي

تعتبر البيانات والمعلومات التي يحصل عليها المحلل المالي المادة الأولية والرئيسية التي تعتمد عليها مخرجات عملية التحليل المالي، ويمكن تقسيم مصادر الحصول على البيانات والمعلومات لغايات التحليل المالي الى مصدرين رئيسيين هما:

- مصادر داخلية.
- مصادر خارجية.

جليل كاظم مدلول العارضي، (الإدارة المالية المتقدمة)، الطبعة الأولى، دار صفاء للنشر والتوزيع عمان، الأردن، 2013 ،

تتضمن تحت المصادر الداخلية كافة البيانات والمعلومات المحاسبية والاحصائية والإدارية التي يحصل عليها المحلل من المشروع نفسه، سواء كانت هذه البيانات مكتوبة او شفوية، تعتبر القوائم المالية وبيانات السجلات المحاسبية اهم مصدر ضمن المصادر الداخلية.

أما عناصر مصادر المعلومات الخارجية فيستطيع المحلل المالي الحصول عليها من مصادر عنها أبرز المعلومات والبيانات التي تصدرها أسواق المال وهيئات البورصة ومكاتب الوساطة بالإضافة الى البيانات والمعلومات التي يمكن أن يحصل عليها من الصحف اليومية والمجلات

¹بروورو سيف الإسلام، غلام مروان، دور الهيكل التمويلي في تقييم الاداء المالي - دراسة حالة مؤسسة مطاحن علي بن سالم شلغوم العيد للفترة الممتدة 2017/2020، مذكرة لنيل شهادة الماستر في العلوم المالية والمحاسبة، تخصص مالية مؤسسة، المركز الجامعي عبد الحفيظ بو الصوف ميلة، السنة الجامعية 2021/2022، ص32.

المتخصصة والمكاتب الاستشارية، كما يمكن ان نضيف الى ما تقدم البيانات والمعلومات الاجتماعية والاقتصادية التي تترك أثرها على عمل المشروع في ظروف معينة، كحالة التضخم أو الكساد الاقتصادي أو العكس حالة الانتعاش الاقتصادي والحروب والكوارث الطبيعية التي تترك آثارا سلبية أو إيجابية على أداء المشروع بشكل عام.

ومن بين هذه المصادر الداخلية للبيانات والمعلومات المحاسبة نذكر ما يلي:

➤ **الميزانية العمومية** توضح الميزانية العمومية للمنظمة الموقف المالي لهذه المنظمة خلال فترة زمنية محددة. وبناء على ذلك فإنه يطلق عليها أيضا قائمة المركز المالي.

وتتطوي الميزانية العمومية للمنظمة من أصولها وخصومها، وسواء كانت هذه الأصول والخصوم متداولة أو طويلة الأجل، حيث تسعى الى احداث التوازن بين ما تملكه المنظمة . من هذه الأصول ومديونيتها ممثلة في الخصوم وحقوق الملكية.

وفيما يلي تعريف موجز المحتويات الميزانية العمومية:

➤ **الأصول:** تمثل الأصول (الموجودات) منافع اقتصادية محتملة مستقبلا فهي مملوكة للمنشأة أو خاضعة لسيطرتها ويمكن التعبير عن هذه الأصول بالوحدات التقنية وأهميتها تأتي من كونها سائلة(نقدية) في بعض بنودها وقابلة للتمويل السريع أو البطيء الى النقدية في المستقبل القريب أو البعيد وأنها تقوم بتحقيق الإيرادات المستقبلية للمنشأة وتنقسم بشكل رئيسي الى أصول متداولة وأصول ثابتة:

أ- الأصول المتداولة: تشمل الأصول المتداولة بنود الأصول التي تتغير خلال الدورة التشغيلية المحددة التي غالبا ما تكون بسنة واحدة، حيث يتم تدوير الأصول المتداولة عدة مرات خلال العام الواحد فهي تعتبر ذات سيولة عالية¹.

ب- الأصول الثابتة : وهي عبارة عن أصول لا تتحول إلى نقدية عة وسهولة من خلال العمليات بسر اليومية العادية للمنشأة وتتم استغلال هذه الأصول لمدة تؤيد عن فترة محاسبية واحدة مرتبطة

¹أمال - علام جميلة مساهمة الرقابة الداخلية في تحسين الأداء المالي في المؤسسة الاقتصادية)، مذكرة تدخل ضمن متطلبات نيل شهادة الماستر، تخصص إدارة مالية قسم علوم التسيير، جامعة ابن خلدون، تيارت، 2018، ص62.

بالعمر الإنتاجي للأصل الثابت. وتعتبر الأصول الثابتة عن الجانب الأساسي لممتلكات المنشأة والتي على أساسها تعتمد التدفقات النقدية الداخلة (الإيرادات والأرباح)

➤ **الخصوم:** تعتبر الخصوم (المطلوبات) منافع اقتصادية تضحي بها المنشأة للإيفاء بالتزاماتها اتجاه الغير، وهي عبارة عن مطالبات من جانب الغير للوفاء بالتزامات على المنشأة وبعض هذه الخصوم سريعة الاستحقاق في الأجل القصير وبعضها بطيئة الاستحقاق في الأجل الطويل. أي ان الخصوم تنقسم إلى قسمين حسب آجالها:

أ- الخصوم المتداولة : وهي عبارة عن التزامات مستحقة على المنشأة للغير واجبة السداد وخلال فترة زمنية قصيرة وغالبا ما تكون خلال الفترة التشغيلية الواحدة أي خلال السنة المالية للمنشأة وتشمل هذه الخصوم الحسابات الدائنة للعملاء والبنوك وأوراق الدفع وقروض قصيرة الأجل بالإضافة الى الإيرادات المقبوضة مقدما والمصاريف المستحقة غير المدفوعة..... الخ.

ب- الخصوم طويلة الاجل وهي عبارة عن الإلتزامات التي تستحق على المنشأة للغير لأكثر من دورة محاسبة واحدة ومن بنودها قروض متوسطة الأجل وطويلة الأجل وسندات وإلى آخره.

➤ **حقوق الملكية:** وهي عبارة عن حقوق أصحاب المنشأة وتمثل العنصر الرئيسي الثالث في الميزانية العمومية، وتمثل حق كل مالك حسب نسبة مساهمته في موجودات المنشأة وهي تمثل معادلة الميزانية الفرق بين مجموع الأصول ومجموع الخصوم

➤ **جدول حسابات النتائج:** يترجم نشاط المؤسسة خلال دورة معينة، هذا النشاط ينتج رؤوس أموال ويستهلك رؤوس أموال، فالإنتاج تطرح منه استهلاكه (أعباؤه)، وفي الأخير تتحصل على نتيجة الدورة التي قد تكون ربحا أو خسارة.¹

وفيما يلي تعريف موجز لمحتويات جدول حسابات النتائج يتمثل في:

- الهامش الإجمالي : يعبر هذا الرصيد عن قدرة المؤسسة على خلق الأرباح في إطار النشاط التجاري ويستعمل هذا الرصيد لتحديد حجم المؤسسات التجارية.

القيمة المضافة تعبر عن الثروة التي تخلقها المؤسسة باستخدام وسائل الإنتاج، ويستخدم هذا المؤشر لتحديد نشاط المؤسسة الصناعية.

¹ أمال - علاهم جميلة مرجع سابق، ص 63-64.

- نتيجة الاستغلال: تعبر عن قدرة المؤسسة على تحقيق الأرباح بواسطة عمليات الاستغلال بالإضافة الى عمليات اخرى ناجمة عن سياسات مختلفة ليس لها علاقة بدورة الاستغلال. نتيجة خارج الاستغلال : يعبر هذا الرصيد عن عمليات الاستثنائية التي تحدث داخل كل العمليات. (الاستقلالية المالية، الاهلاك والتوزيع)
- الملاحق : الملحق هو مؤسسة تثبت ان المؤسسة وهدفها الأساسي هو تكملة فهم الميزانية وجدول حسابات النتائج فهو يمكن ان يقدم المعلومات التي تحتويها الميزانية وجدول النتائج بأسلوب اخر ويجب على الملاحق ان تكون سهلة الفهم مما يمكن للأطراف الموجهة اليها الفهم الجيد لها، وتقدم الملحق نوعين من المعلومات:
 - ✓ المعلومات الرقمية الموجهة لتكملة وتفضل بعض عناصر الميزانية وجدول حسابات النتائج
 - ✓ المعلومات غير الرقمية وتمثلة في التعليقات الموجهة لتسهيل وتوقيع فهم المعلومات المرقمة.¹

5. مؤشرات ومحددات تقييم الأداء المالي

ان جوهر عملية تقييم الأداء هو مقارنة الأداء الفعلي بمؤشرات ومعايير محددة مسبقاً لتشخيص الانحرافات وبيان أسبابها ثم اقتراح الخطوات اللازمة لمعالجتها ويجب التعرف إلى أهم المؤشرات لتقييم الأداء²

5-1- مؤشر الفاعلية Effectiveness

هي درجة نجاح الوحدة في تحقيق أهدافها عن طريق ما تنتجه من سلع وخدمات وتقاس بمقاييس قيمية كما هو الحال بقيمة النفقات التي تنفق لتقديم السلع والخدمات ومقاييس كميية كما هو الحال بوحدات الأداء التي تقاس بها السلع والخدمات وماعدا ذلك يمكن أستعمل مقاييس غير كميية .

5-2- مؤشر الكفاية: (Efficiency)

¹أمال - علام جميلة مرجع سابق، ص64.

²م. د جلييلة عيدان الذهبي / التكامل بين تحليل سلسلة القيمة وبطاقة الأداء المتوازنة لتقويم الأداء، كلية إقتصاديات الأعمال جامعة النهريين المحاسب القانوني ، مجلة دراسات محاسبية ومالية، المجلد الثاني عشر العدد 41 الفصل الرابع لسنة 2017، ص31-32.

- الكفاية تتمثل بالعلاقة بين مخرجات الوحدة الخاضعة للتقويم سواء كانت (سلعة أو خدمة) والمدخلات التي استعملت في إنتاج تلك المخرجات
ان المقاييس الشائعة للكفاية هي :
- الجودة: (Quality) هي تلبية احتياجات الزبون.
 - الإنتاجية (productivity) : هي نسبة نتائج العملية إلى كمية الموارد الضرورية لإكمال العملية . والهدف الأساسي لهذا المقياس هو تحسين العمليات أما بواسطة استعمال مدخلات قليلة لإنتاج المخرجات نفسها أو عن طريق تعظيم المخرجات بالمدخلات نفسها.
 - وقت الدورة: (Cycle time) هو الوقت المحصور بين طلب الزبون للمنتجات والخدمات إلى وقت تسليم المنتجات أو الخدمات (انتهاء العملية)
 - كفاية المخرجات : (Throughput efficiency) هي نسبة الوقت المصروف لإضافة القيمة للزبون عن طريق المنتجات و الخدمات مقسومة على إجمالي وقت الدورة و كذلك يعرف بأنه نسبة الوقت الكلي إلى وقت الانتظار.

5-3- مؤشّر الاقتصادية Economy

يهدف هذا المؤشر إلى التعرف على اقتصادية الوحدة ومدى قدرتها على تخفيض تكلفه مدخلات الإنتاج مع المحافظة على المستوى المطلوب من الإنتاج ويركز هذا المؤشر على علاقة التكلفة بالمنفعة المتحققة عنها ويمكن قياس هذه العلاقة ومقارنتها بصور إجمالية ، ولا بد من توفر نظام سليم وفاعل للرقابة الداخلية الذي يمكن الاستعانة به لإعداد المؤشرات الفنية والاقتصادية والمالية التي تتسجم مع طبيعة ومعوقات نشاط الوحدة.¹

5-4- مؤشّر البيئة Enviroicnment

المقصود بها البيئة الاقتصادية والاجتماعية والسياسية والطبيعية التي تعمل فيها الوحدة لتحقي ومن الطرق الحديثة لتقويم أداء الوحدة النموذج الذي وضعته لجنة معايير المحاسبة الإدارية الأمريكية هو أنموذج شامل يتضمن ستة مجاميع من المؤشرات: مؤشرات البيئة، مؤشرات السوق والمستهلك ، مؤشرات التشغيل الداخلية، مؤشرات الخاصة بالمنافسين، مؤشرات أداء الموارد البشرية، المؤشرات المالية. تختار الوحدة الاقتصادية مؤشرات اداء مناسبة لظروفها واحتياجاتها الاستراتيجية.

¹م. د جلييلة عيدان الذهبي، مرجع سابق، ص32.

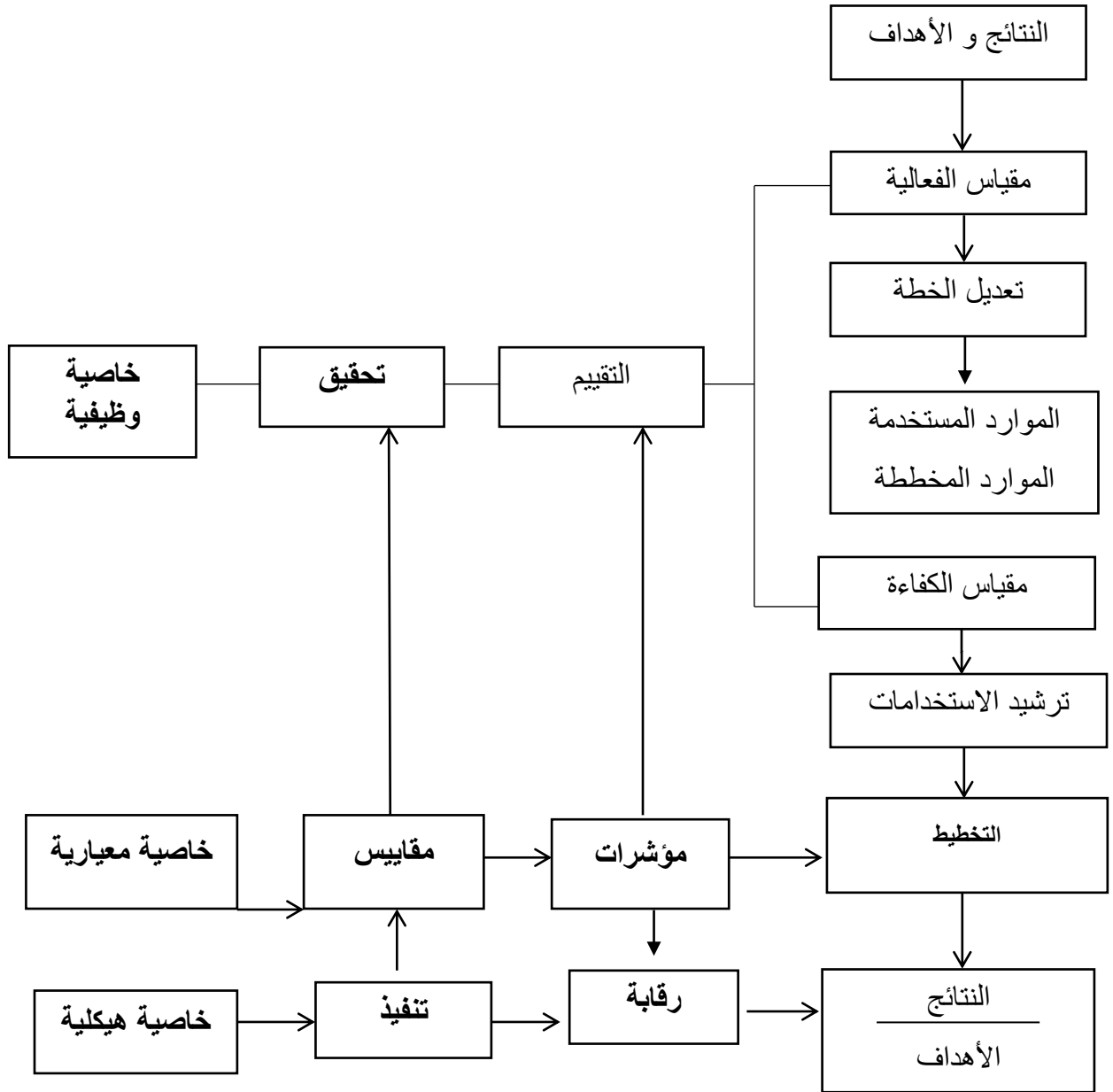
6. آليات تقييم الأداء المالي

يمكن تلخيص عملية تقييم الأداء المالي بالخطوات التالية:

- الحصول على القوائم المالية والتقارير السنوية، حيث إن من خطوات الأداء المالي
- إعداد الموازنات والقوائم المالية والتقارير السنوية المتعلقة بأداء الشركات خلال فترة زمنية معينة؛
- احتساب مقاييس مختلفة لتقييم الأداء مثل نسب الربحية والسيولة والنشأ والرفع المالي والتوزيعات، ويتم إعداد واختيار الأدوات المالية التي ستستخدم في عملية تقييم الأداء المالي؛
- دراسة وتقييم النسب، واستخراج النتائج، ومن ثم معرفة الانحرافات والفروقات وممواطن الضعف والقوة بالأداء المالي الفعلي، من خلال مقارنته بالأداء المتوقع أو بأداء الشركات التي تعمل في نفس القطاع
- اعتماداً على عملية تقييم الأداء المالي من خلال النسب، بعد معرفة أسباب هذه الفروق وأثرهما على الشركات المتعاملة معها يتم وضع التوصيات الملائمة¹

¹موسى نوفل، تقييم أداء الشركات الصناعية المساهمة العامة في الأردن باستخدام معدل العائد للفترة، 1991-2000مذكرة ماجستير في العلوم الاقتصادية وعلوم التجارية وعلوم التسيير، كلية الاقتصاد والعلوم الإدارية، جامعة ال البيت المفرق، الأردن، 2002، ص.23.

الشكل رقم (1): تصوير إيضاحي لتقييم الأداء المالي



المصدر: السعيد فرحات جمعة، الأداء المالي لمنظمات الأعمال و التحديات الراهنة، دار المريخ للنشر، الرياض، 2000، ص 39.

المبحث الثاني : مدخل للمؤسسة الرياضية

1. مفهوم المؤسسة الرياضية

المؤسسات الرياضية هي مؤسسات ينشئها المجتمع لخدمة القطاع الرياضي مبن كافة الجوانب بحيث يكون لها هيكل تنظيمي يتفق وحجم تلك المؤسسات واهدافها. بما يعود بالنفع لخدمة ذلك المجتمع متناسبا مع اهدافه¹

بالعودة إلى المادة الثانية من المرسوم التنفيذي 416/91 المؤرخ في 1991/11/02 والذي يحدد شروط إحداث واستغلال المنشآت الرياضية، تعتبر المنشأة الرياضية حسب هذا المرسوم كل المنشأة مفتوحة للجمهور ومعدة خصيصا بالممارسة البدنية والرياضية ونفس التعريف نجده في المادة الثانية من القرار المؤرخ في 1997/01/26 الذي يحدد دفتر شروط المتضمن الشروط العامة لإنشاء المنشآت الرياضية واستغلالها غير أن الجديد في هذه المادة إضافة مصطلح الترفيه إلى جانب الممارسة البدنية والرياضية²

تعتبر مؤسسة رياضية منشأة رياضية وهي الهياكل والميادين التي يتم فيها ممارسة النشاط البدني الرياضي بكافة أنواعه، بما في ذلك من معدات وتجهيزات ضرورية. حيث يجب أن تكون المنشأة الرياضية قائمة على أسس ومعايير دولية وأن تتماشى مع التطورات الحادثة، وتعتبر الأساس في ممارسة النشاط البدني الرياضي وتأثر على مردوده³

تتمثل مؤسسة رياضية في المجلس القومي للرياضة ووزارة الشباب و اللجنة الأولمبية و الاتحادات الرياضية للألعاب المختلفة و الأندية الرياضية و مراكز الشباب و مؤسسات الإعلام الرياضي و المؤسسات المنتجة للوسائل والمعدات و أدوات الرياضة المختلفة و الفنادق و الإطعام و السياحة في الرياضة⁴.

¹ نصير قاسم خلف، نموذج مقترح لإدارة العلاقات العامة في المؤسسات الرياضية في العراق بحث وصفي على عينة من المؤسسات الرياضية الحكومية والاهلية في العراق، 2020، ص 09.

² بن سالم صالح الدين، دور الاستثمار الرياضي في تحقيق التوازن المالي لدى المؤسسات الرياضية، جامعة الجزائر 3، معهد التربية البدنية والرياضية، 2021، ص 21.

³ زياد رمضان: العلاقات العامة في منشآت القطاع الخاص - مفاهيم وواقع-، دار الصفاء للنشر والتوزيع، الأردن، ط. 1998، ص 59.

⁴ الدكتور بوطالبي بن جدو، محاضرات في مادة مدخل الإدارة والتسيير الرياضي، مدخل الإدارة والتسيير الرياضي، السنة الثانية ليسانس: السداسي الرابع، كلية العلوم الإنسانية والاجتماعية، قسم علوم وتقنيات النشاطات البدنية والرياضية، جامعة محمد لمين دباغين، سطيف 2، السنة الجامعية 2011-2012، ص 03

ومن هنا نستنتج بأن المؤسسة الرياضية هي الحيز المكاني الذي تتم فيه ممارسة الأنشطة الرياضية سواءً تعلق الأمر بكونها مؤسسة عمومية أو مؤسسة خاصة وتهدف المؤسسة الرياضية للخدمة المجتمع من الناحية الرياضية والترفيهية .

2. أنواع المؤسسات الرياضية

طبقاً للفلسفة العامة التي حددتها الدولة لهذه المؤسسات فإنما ترتبط بالأهداف الخدمية أكثر من الأهداف الربحية، وعلى هذا فهناك قسمين أساسيين لتلك المؤسسات.

2-1- المؤسسات الحكومية: وهي أجهزة تنشئها الدولة ضمن هيكل الجهاز الحكومي بمستوياتها المختلفة داخل الوزارات أو المؤسسات المعنية بالنشاط الرياضي كجزء من مسؤولياتها المحددة في قراءات إنشائها، ويتولى العمل في هذه الأجهزة الحكومية موظفين عموميين يخضعون لتنظيم وقوانين العمل في الجهاز الحكومي للدولة سواء من حيث المؤهل أو الخبرة أو نظم المرتبات والترقي، وتضع هذه المؤسسات الرياضية خططها وبرامجها في ضوء السياسة العامة للدولة وفي حدود الميزانيات المعتمدة لها ضمن ميزانية الجهاز الحكومي للدولة، كما تخضع في كل ذلك لرقابة ومتابعة أجهزة الرقابة والمتابعة الحكومية شأنها في ذلك شأن باقي المؤسسات الحكومية الأخرى.

والهدف من اهتمام الدولة بإنشاء هذه المؤسسات الحكومية الرياضية هو قيام هذه الأجهزة بتنفيذ سياسة الدولة ومسئولياتها تجاه الشباب في مجال النشاط الرياضي والتربية الرياضية .

2-2- المؤسسات الأهلية: وتقوم هذه المؤسسات بجهود أهلية غير حكومية وتتمثل في كل جماعة ذات تنظيم مستمر : تتألف من عدة أشخاص طبيعيين أو اعتباريين، ولا تستهدف الكسب المادي، ويكون الغرض منها تحقيق الرعاية للشباب وإتاحة الظروف المناسبة لتنمية ملكاتهم، وذلك عن طريق توفير الخدمات الرياضية والاجتماعية والثقافية والدينية والصحية والترفيهية، وكل ذلك في إطار السياسة العامة للدولة ويدير هذه المؤسسات مجالس إدارة يتم انتخاب أعضاؤها بالانتخاب الحر المباشر من بين مجموع الأعضاء العاملين والمسددين لاشتراكها والذين يمثلون الجمعية العمومية لها.

كما تقسم الوزارة المؤسسات والمنشآت التابعة لها إلى قسمين، حيث القسم الأول يتمثل في مؤسسات الشباب وهي: بيوت الشباب دور الشباب مراكز التسلية العلمية المركبات الرياضية الجوارية مخيمات الشباب القاعات متعددة الخدمات، دواوين مؤسسات الشباب والقسم الثاني المنشآت الرياضية وهي دواوين مركبات متعددة الرياضات الملاعب المتعددة الرياضات، القاعات المتعددة الرياضات ميادين التنس القواعد البحرية ملاعب ألعاب القوى، ملاعب الرماية، مضامير الدراجات، مراكز رياضة الفروسية، الملاعب الجوارية المسابح القاعات المتخصصة، ويشرف عليها على المستوى الولائي مديريات الشباب والرياضة.¹

المؤسسات الرياضية هي الإطار المكاني والقانوني الذي يحيط بممارسة النشاط البدني الرياضي و الهادف، باعتبار هذا النشاط أصبح يشغل مكانة إجتماعية هامة نظرا لثقافة العولمة السائدة في أيامنا . فأصبح يوجد ما يعرف بأقسام صناعة الرياضة المتمثلة في التجمعات الآتية:

- رياضة الفرق المحترفة.
- الرياضة الجماعية و المدرسية.
- المنشآت الرياضية.
- الأندية الرياضية.
- مضمرات السباق.
- الرياضات التجارية (البولينغ)......
- أندية الصحة.
- الأندية الترويحية.
- المعسكرات الرياضية.

هذه كلها تمثل قلوب مؤسساتي يتوفر على أنظمة معينة لسياق العلاقات و الشؤون بين مجموعة من الأفراد و كذا تنشأ على تركيبات و تضم أدوات و تجهيزات مختلفة، ذات صفة اعتبارية

¹ شنوف خالد، مسعود حساني، عدة بن علي، السلوك التنظيمي وإدارة المؤسسات الرياضية، مجلة علوم وتقنيات النشاط البدني الرياضي، جامعة العلوم والتكنولوجيا محمد بوضياف وهران، العدد 04، جوان 2018، ص121.

مستقلة و مركز معين كل هذا ينجز ضمن إطار قانوني و تهدف إلى الاستمرارية في النشاط و الرقي بالمنتوج المادي والخدماتي بناء على برامج خطط واضحة تحن إشراف قادة معينين. هذا يؤتيها طابع مؤسسات صناعة رياضية¹.

3. خصائص المؤسسة الرياضية

لاعتبار المؤسسة الرياضية لا بد أن تتوفر على العنصرين التاليين:

- أن تكون مفتوحة للجمهور ويقصد من ذلك عدم الاستعمال على فئة معينة من الناس، وأن تكون المنشأة مفتوحة للجميع، فهي ذات استعمال مشترك بين جميع الناس سواء تعلق الأمر بالرياضيين أو المتفرجين أو غير ذلك من الناس.

- أن تكوف المنشأة معدة للممارسة البدنية والرياضية أو الترفيهية يجب أن تكون المهمة الرئيسية والأساسية لهذه المنشأة هو أن تمارس فيها النشاطات البدنية والرياضية وأما النشاطات الترفيهية واما النشاطين معا.

وباعتبار المنشأة معدة خصيصا لهذه الممارسات لا يمنع من إمكانية ان تمارس فيها بصفة تبعية أو عرضية نشاطات أخرى غير الممارسات الرياضية والبدنية بمختلف أشكالها كأن تكون نشاطات ثقافية أو عروض اجتماعية أو تظاهرات ذات طابع سياسي قصد جعل المنشآت ذات مردودية أحسن، وممارسة هذه النشاطات لا يغير من كون المؤسسات والمنشآت تمارس فيها بصفة تبعية منشآت رياضية فالمهم أنها مفتوحة للجمهور ومعددة خصيصا للممارسات البدنية والرياضية بمختلف أشكالها وأن النشاطات الأخرى تمارس بصفة عرضية أو تبعية.²

4. أبعاد المؤسسة الرياضية

هناك ثلاثة أبعاد مرتبطة بمفهوم المؤسسة الرياضية وهي:

¹رزقي زكرياء، قاسم مسعود، أساسيات التمويل والإدارة المالية في المؤسسة الرياضية، دراسة ميدانية ب بعض أندية كرة القم لولاية البويرة، مذكرة لنيل شهادة ليسانس في ميدان علوم وتقنيات النشاطات البدنية والرياضية، جامعة ألكلي محند او الحاج، السنة الجامعية 2017/2018، ص25.

²سفيان جراب، واقع تسيير المنشآت الرياضية بولاية الوادي، شهادة ماستر، جامعة محمد خيضر، بسكرة، ص2015/2016، ص64.

أ-التكوين الاجتماعي والمقصود به: أن المؤسسات الرياضية مهما اختلف تصنيفها تتكون من مجموعات وأفراد يتفاعلون فيما بينهم لإتمام وظائف تلك المؤسسة فضلا عن الأهداف الاجتماعية التي تؤديها تلك المؤسسة لخدمة المجتمع الذي توجه فيه.

ب-الفعاليات الممارسة والأهداف : تختلف طبيعة المؤسسة الرياضية طبق لنوع الفعاليات الممارسة وطبق لأهداف هذه الفعاليات فالأندية تختلف عن الاتحادات ،كذلك أو في الشركات أو الجامعات أو المدارس...

ويختلف مضمون المؤسسة وبالتالي الفعاليات التي ترتبط بالرياضة للجميع عن تلك التي ترتبط بالمنافسة ونتيجة لذلك نجد أن كل مؤسسة من هذه المؤسسات لها أهدافها التي تحدد نشاطاتها وسياستها الخدمية أو الترويجية أو التنافسية.

ج-النظام البنائي للمؤسسة الرياضية : إن مفهوم المؤسسة الرياضية المرتبط بآتها مؤسسة كبرى تدار بفكر إداري علمي مثله مثل المؤسسات المجتمعية الأخرى محددة البناء بحس إداري مدرك وملموس تحدد بداخله الأقسام والشعب المختلفة للمؤسسة وكذلك المستويات الإدارية داخل هذا التنظيم مع تحديد الاحتياجات والمسؤوليات للإدارات والأقسام كافة.

وتعرف كذلك هي مجموعة الموارد البشرية والمادية المتاحة وفقا لأسس ومفاهيم علمية وسيلتها عناصر العملية الإدارية التي تحقق التطور المستمر والزيادة في كفاءة الرياضيين وانجازاتهم وفق إشراف الإدارة الرياضية التي تعمل على تنظيم وتنسيق وتوحيد الجهود المبذولة من قبل العاملين في الحقل الرياضي والأخرى وتوجيهها بما ينسجم وسياسة المؤسسة الرياضية¹

5. الأهداف العامة للمؤسسة الرياضية

يتم إنشاء وتخطيط أهداف المؤسسة الرياضية منذ نقطة الإنطلاق، كما يمكن تعيين الإشارة إلى الأهداف الشائعة منها من خلال الآتي:

¹سفيان جخراب، مرجع سابق، ص65.

تكوين الشخصية المتكاملة من النواحي الاجتماعية الصحية، الفكرية والروحية. بث الروح القومية بين الأعضاء من الشباب و إتاحة الظروف المناسبة لتحقيق ذلك. . تهيئة الوسائل و تسيير الأموال لاستغلال الطاقات و المهارات الفردية.

علاوة إلى ذلك نشير إلى أسمى هدف والمتمثل في: . تنمية القدرات وتهيئة الكفاءات للرقى بها إلى أعلى الدرجات، و بلوغ المهارات أو ما يصلح به " الرياضي المنتج" الذي يتمكن من تحقيق المردود المعنوي و تحصيل الأرباح المادية. ونظرا إلى أن المؤسسات الرياضية أصبحت تحمل صيغة المؤسسة الاقتصادية، حيث تشمل على نفس أهدافها، كاستغلال الاقتصادي و التمكن من إنتاج سلع و خدمات تغطي الطلب السوقي في حدود الإمكانيات المتوفرة ورفع مستوى المعيشة و تحقيق العائد المناسب من رأس المال المستثمر، وامتصاص البطالة و تحقيق التكامل الاقتصادي وكذا تحقيق الاكتفاء الذاتي الوطني في سياق الاهتمام بالأحداث الرياضية المحلية والفرق الوطنية الذي من شأنه تقليل التكاليف مثل شراء حقوق بث المباريات الدولية استقطاب المهتمين وأصحاب رؤوس الأموال. وصولا بالهيئة الرياضية للدخول بها في أسواق تداول رؤوس الأموال، مثل ذلك الذي حصل مع نادي "ليون" الفرنسي الذي دخل سوق معاملات البورصة في 2007 برأسمال قدر ب 150 مليون أورو.

وبناء على ما سبق نؤكد أنه ككل عمل أهداف المؤسسة الرياضية يجب استحداثها تجاوبا والتطور الحاصل في شتى الميادين، فالإضافة إلى الأهداف الكلاسيكية، التي تعم في رفع القيمة المضافة، التشغيل، التوسع الاقتصادي والاجتماعي تلبية الحاجات، تحقيق التمويل الذاتي والأرباح، ويجب وضع غايات أسمى كالتوسع المالي وعولمة الأنظمة وسيادة النظام الرأسمالي بالتحكم في كل الاتجاهات.¹

6. التمويل في المؤسسات الرياضية

أ. المصادر الداخلية (التمويل الذاتي)

في البداية تذكر الطلبة الأعزاء بأهم مصادر الإيرادات المالية للمنشأة الرياضية والتي تشمل ما يلي:

¹الدكتورة نجاة بن تركية، د. زيبيري عز الدين، مداخلة واقع إدارة الموارد المالية للنوادي الرياضية المحترفة في الجزائر (- دراسة حالة نادي وفاق سطيف). - جامعة سطيف، 2012، ص77.

- اللوحات الإشهارية في المنشآت الرياضية.
- الإعانات والتبرعات والهبات
- عائدات التذاكر لحضور المباريات والمناسبات الرياضية.
- الإعلان على ملابس وأدوات الرياضيين والمنتجات التسويقية كالصور والألبسة والتذاكر.
- عائدات انتقال اللاعبين
- اشتراكات ومساهمات الأعضاء
- حقوق البث الإذاعي والتلفزي للتظاهرات والمنافسات الرياضية.¹
- الإعلان في المطبوعات والنشرات والبرامج الخاصة بالأنشطة الرياضية.
- الرعاية الرياضية.
- عائدات التراخيص لاستعمال شعار المنظمة الرياضية او التظاهرة الرياضية.

ب. التمويل الخارجي:

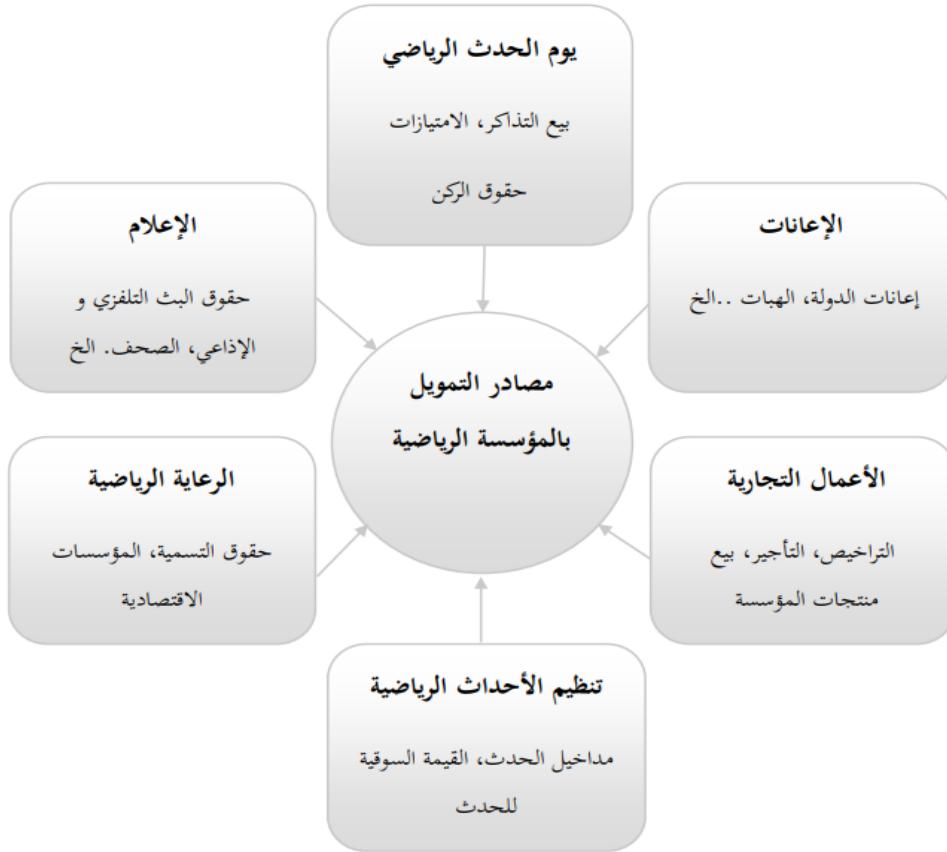
يتضمن كافة الأموال التي يتم الحصول عليها من المصادر الخارجية وينقسم إلى:

- التمويل بالمصادر قصيرة الأجل: التمويل قصير الأجل هو مجموعة القروض التي تستخدمها المؤسسة من أجل تمويل احتياجات المؤقتة في أصول متداولة وهو أنواع:
 - الائتمان التجاري: هو نوع من تمويل قصير الأجل تحصل عليه المؤسسة من الموردين ويتمثل في قيمة المشتريات الآجلة للسلع التي تتاجر فيها أو تستخدمها في العمليات الصناعية.
 - الائتمان المصرفي: هو تلك القروض قصيرة الأجل التي تحصل عليها المؤسسة من البنوك.
- التمويل بالمصادر المتوسطة الأجل: هو تلك الأموال التي تحصل عليها المؤسسة من باقي المتعاملين الاقتصاديين سواء في صورة أموال نقدية أو أصول والتي عادة ما تكون مدة استحقاقها سنتين أو سبعة سنوات.

¹د. نوال زهية، أطروحة الدكتوراه، التمويل ودوره في التأثير على المردود الرياضي لرياضي النخبة، جامعة الجزائر 3، معهد التربية البدنية والرياضية، 2016. ص111.

- التمويل بالمصادر الطويلة الأجل: إن التمويل الذاتي عادة ما يكون غير كافي لتلبية متطلبات الاستثمارية، وهذا ما يدفعها إلى اللجوء إلى المصادر الخارجية ومن ثمة مصادر طويلة الأجل.¹

الشكل رقم 2 : يوضح مصادر التمويل المؤسسات الرياضية



المصدر: عادل فاضل علي، التسويق في المجال الرياضي ، جامعة بغداد، العراق، 2007، ص47.

¹د. نوال زهية، مرجع سابق، ص111.



الفصل الثالث

الدراسة المنهجية

تمهيد:

بهدف توضيح الطرق التي تم اعتمادها في تصنيف وترتيب وقياس وتحليل المعلومات التي تم جمعها في الجانب النظري، تناولنا في هذا الفصل الأداة المستخدمة في الدراسة حيث تطرقنا إلى الشروط العلمية التي يجب أن تتوفر في أداة البحث من صدق وثبات وموضوعية، كما قمنا بضبط متغيرات الدراسة وحصر مجتمع البحث والعينة التي قمنا باختيارها.

تناول هذا الفصل المنهج العلمي المستخدم في الدراسة ويبين كيفية تطبيق الإجراءات الميدانية وتطرقنا إلى الأساليب الإحصائية التي اعتمدنا عليها في تحليل المعطيات التي جمعناها عن طريق الاستبيان.

الفصل الرابع: منهجية الدراسة

4 - 1 - الدراسة الاستطلاعية:

لا يخفى على أي باحث أن ضبط الإشكالية وصياغة الفرضيات هو أساس انطلاق الدراسة وأما أدوات البحث المناسبة فهي أساس انجاز الجانب الميداني الذي يعطي مصداق للإشكالية ولما كان الاستبيان هو الأداة المعتمد عليها لإنجاز البحث لذا قمت بدراسة استطلاعية من خلال زيارة مديرية الشباب والرياضة لولاية المسيلة أين قمت بتوزيع استبيان أولي على مجموعة من الموظفين المقدر عددهم بـ 05 موظفين قصد الوقوف على نقائص وثغرات الاستبيان قبل التوزيع النهائي له وبعد احتكاكي بموظفي المديرية وإجراء مناقشات معهم للتعرف على مدى وضوح الأسئلة بصفة عامة، ولقد خرجت بمجموعة من الملاحظات التي ساعدتني على المضي قدما في دراستي أخصها فيما يلي:

- التعرف على الميدان ومدى إمكانية إجراء هذه الدراسة

- التعرف على مدى فهم واستيعاب عينة البحث لعبارات الاستبيان

4-2- منهج الدراسة:

تختلف المناهج والتقنيات من حيث توظيفها كأدوات بحثية تبعا للاختلافات التي تمس الموضوع نفسه وهذا يعني أن الباحث ليست له إرادة في اختيار هذه المناهج، بل كان له أن يخضع لما تمليه عليه طبيعة الموضوع وخصوصياته

وفقا لطبيعة الموضوع ومشكلة البحث الذي نحن بصدد دراسته، اعتمدنا على المنهج الوصفي التحليلي، في الفصل الثاني والمتعلق بالإطار النظري للدراسة وذلك من أجل التعريف بمتغيرات الدراسة والتعرف على أساسياتها وأطرها النظرية، أما المنهج دراسة حالة فقد تم تطبيقه في الفصل الثالث والمتعلق بالإطار التطبيقي للدراسة وذلك عن طريق توزيع أداة الاستبيان وتوزيعها في المؤسسة محل الدراسة وإعادة تفرغها ومعالجتها بواسطة برنامج SPSS.

4-3 - متغيرات الدراسة:

يشير مصطلح المتغيرات بصفة عامة إلى أي كمية تتغير، وعلى نحو أكثر دقة يكون المتغير عبارة عن خاصية مميزة يمكن قياسها وتتخذ قيم مختلفة ومتنوعة في حالات فردية ومتعاقبة، فقد يشمل الاستخدام الواسع للمصطلح المتغير على بعض الخصائص المميزة التي لا يمكن قياسها بطريقة حسابية أو رياضية مثال ذلك الجنس والقبيلة

أ - المتغير المستقل:

هو الأداة التي يؤدي التغيير في قيمتها إلى إحداث التغيير في قيم متغيرات أخرى وتكون ذات صلة بها، كما انه السبب في علاقة السبب والنتيجة، أي العامل المستقل الذي يزيد من قياس النواتج.

ويظهر المتغير المستقل في البحث في: آليات تقييم الأداء المالي

ب - المتغير التابع:

هو المتغير للمتغيرات الناتجة من العمليات التي تعكس الأداء أو السلوك ويعتبر المتغير المستقل تمثيل للاستجابة عن طريق المتغير التابع والذي يلاحظه الباحث من خلال معالجته للظروف المحيطة بالتجربة آليات تقييم الأداء المالي للمؤسسات الرياضية

ويظهر المتغير التابع في البحث في أداء المالي للمؤسسات الرياضية

4-4 - مجتمع وعينة ومنهج البحث:

يعرفه (GRAVITZ) على انه مجموعة منتهية أو غير منتهية من العناصر

أ- مجتمع البحث:

يعرف مجتمع البحث على انه جميع الأفراد أو الأحداث أو الأشياء والذين يكونون موضوع مشكلة البحث حيث يجب أن يشمل مجتمع البحث عن النقاط التالية:

- احتواؤه على جميع الفئات التي تدخل في البحث ويشمل جميع أفراد المجتمع الأصلي
- مراعاة عدم تكرار الأشخاص أو بعض عينة البحث

لذا فان مجتمع دراستنا يتكون من العاملين بمديرية الشباب والرياضة لولاية المسيلة.

ب- عينة البحث وكيفية اختيارها:

إن العينة هي النموذج الأولي الذي يعتمد عليه الباحث لإنجاز العمل الميداني فهي جزء من مجتمع الدراسة الذي تجمع منه البيانات الميدانية فهي تعتبر جزء من الكل بمعنى انه مجموعة تؤخذ من أفراد المجتمع على أن تكون ممثلة لمجتمع البحث

فالعينة إذن هي المجتمع كله وفي بحثنا هذا كان عدد فراد المجتمع (60) موظف، و قد استخدمنا عينة عشوائية بسيطة وشملت إداريين على مستوى مديرية الشباب والرياضة لولاية المسيلة حيث لم نخص العينة بأي خصائص أو مميزات والتي شملت (34) موظفا بمديرية الشباب والرياضة لولاية المسيلة

4-5- أساليب جمع البيانات:

جزء معين أو نسبة معينة من أفراد المجتمع الأصلي ثم تعمم نتائج الدراسة على يعرف الاستبيان بأنه مجموعة من الأسئلة والاستفسارات المتنوعة والمرتبطة ببعضها البعض بشكل يحقق الأهداف التي يسعى إليها الباحث بضوء موضوعه والمشكلة التي اختارها لبحثه وهو وسيلة من وسائل جمع البيانات تعتمد على استمارة تتكون من مجموعة من الأسئلة، وقد احتوى استبيان دراستنا على محورين كل محور يضم مجموعة من عبارات، المحور الأول يخص الخصائص الوصفية لعينة الدراسة (الجنس، العمر، الخبرة، المستوى العلمي، المنصب الوظيفي) ، أما المحور الثاني (07) عبارات ، والمحور الثالث (17) عبارات، ، و ركزنا في تكوينها على عاملي البيئة واللغة المستعملة وسلاسة المفردات مع وضوح العبارات و بساطتها قدر الإمكان.

4-6- الخصائص السيكومترية:

نعني بالخصائص السيكومترية، مجموعة مؤشرات أو عوامل و مقادير عديدة تشير إلى جودة أداة الدراسة (الاستبيان) و قابلية قياسها لما صممت لقياسه، وأهم المؤشرات "مؤشر الصدق و الثبات و الموضوعية".

أولا - صدق المحكمين (تحكيم أداة الاستبيان):

بعد إعداد أسئلة أداة الدراسة في صورتها الأولية تم توزيعها على مجموعة من المحكمين من أجل تعديلها وتنقيحها أو ما يعرف بصدق المحكمين ومن أجل ذلك عرضت صورة أولية للاستبيان

على عدد من الأساتذة في الاختصاص وتمحورت مجمل آراء السادة الأساتذة في حذف العبارات غير المناسبة وتعديل بعض منها وقد أسفرت العملية وفي ضوء آرائهم على جملة من الملاحظات أخذت بعين الاعتبار، حيث تم إجراء التعديلات المناسبة في إطار تحقيق أهداف المسطرة في البحث.

ثانياً - ثبات الإستبيان: إن مفهوم ثبات الإستبيان يعني أن يكون الاختبار قادراً على أن يحقق دائماً النتائج نفسها في حالة تطبيقه مرتين أو أكثر على نفس المجموعة.

وتوجد عدة معادلات وطرق إحصائية لحساب ثبات الاستبيان وفي دراستنا تم التحقق من ثبات عبارات محاور الاستبيان الدراسة، من خلال استخدام طريقة معامل ألفا كرونباخ حيث يقيس درجة ثبات عبارات الاستبيان، بمعنى ما نسبة الحصول على نفس النتائج أو الاستنتاجات فيما لو أعيد تطبيق نفس الأداة وفق ظروف مماثلة

تم التأكد من ثبات الاستبيان عن طريق معامل الثبات لألفا كرونباخ، والجدول التالي يوضح النتائج المتوصل إليها:

الجدول رقم 01: معامل الثبات كرونباخ الكلي ولمحاور الدراسة

الإحصائيات		المحور الأول:
Cronbach's معامل Alpha	عدد الأسئلة	المحور الثاني: مدى وجود آليات لتقييم الاداء المالي
0.720	07	
الإحصائيات		المحور الثاني:
Cronbach's معامل Alpha	عدد الأسئلة	المحور الثالث: تقييم الاداء المالي للمؤسسة
0.815	17	
الإحصائيات		جميع عبارات الاستبيان
Cronbach's معامل Alpha	عدد الأسئلة	الاستبيان كاملاً يوجد ارتباط معنوي (دال)

0.835

24

توضح الجداول السابقة أن جميع معاملات الثبات عالية ودالة إحصائياً عند مستوى الدلالة (0.01)، وأن قيمة هذه المعاملات اختلفت من محور لآخر، حيث بلغ حدها الأعلى في المحور الثالث: تقييم الاداء المالي للمؤسسة بـ 0.815 وحدها الأدنى في المحور الثاني: مدى وجود آليات لتقييم الاداء المالي بـ 0.720"

كما أن معامل الثبات الكلي لاستبيان الدراسة بلغ 0.835، وهو معامل ثبات مرتفع ودال إحصائياً عند مستوى الدلالة (0.01) مما يدل على إمكانية ثبات النتائج التي سيتم التحصل عليها باستخدام المقياس.

- نظراً للنتائج المتحصل عليها باستعمال معامل الثبات كرونباخ a وبالرجوع إلى الجدول السابق رقم 07 يمكن اعتبار المقياس بأنه يتميز بثبات عالي وبالتالي يمكن استعماله في دراستنا.

ثالثاً: الإتساق الداخلي بين محاور الدراسة

الجدول رقم 02: معامل الارتباط بيرسون بين محاور الدراسة.

		المحور الثالث: تقييم الاداء المالي للمؤسسة	المحور الثاني: مدى وجود آليات لتقييم الاداء المالي
المحور الثاني: مدى وجود آليات لتقييم الاداء المالي	معامل بيرسون	1	.693**
	مستوى الدلالة المعنوية		.000
	عدد العينة	34	34
المحور الثالث: تقييم الاداء المالي للمؤسسة	معامل بيرسون	.693**	1
	مستوى الدلالة المعنوية	.000	
	عدد العينة	34	34

من خلال الجدول أعلاه نجد أن معاملات الارتباط بيرسون بين كل المحاور والمعدل الكلي لعبارات الاستبيان دالة إحصائية، حيث أن قيمة r المحسوبة بلغت 0.693 وهي قيمة أكبر من

قيمة ٢ الجدولية عند مستوى دلالة 0.05 ودرجة حرية 33 ومنه تعتبر محاور المقياس صادقة ومتسقة لما وضعت لقياسه.

4-7- تصميم الدراسة والمعالجة الإحصائية:

تم إخضاع البيانات إلى عملية التحليل الإحصائي بالاستعانة ببرنامج التحليل الإحصائي للعلوم الاجتماعية (SPSS (22) وتم الاعتماد على بعض الأساليب الإحصائية:

- التكرارات والنسب المئوية: لوصف الخصائص الديمغرافية لعينة الدراسة.

- المتوسط الحسابي: وهو متوسط مجموعة من القيم، أو مجموع القيم المدروسة مقسوم على عددها، وذلك للتعرف على متوسط إجابات المبحوثين حول الاستبيان ومقارنتها بالوسط الافتراضي المقدر ب (3) لأن التتقيط يتراوح من (1) إلى (5) مما يساعد في ترتيب العبارات حسب أعلى متوسط.

- الانحراف المعياري: وذلك من أجل التعرف على مدى انحراف استجابات أفراد الدراسة فكلما اقتربت قيمته لصفر فهذا يعني تركيز الإجابات وعدم تشتتها، وبالتالي تكون النتائج أكثر مصداقية وذات جودة، كما أنه يفيد في ترتيب العبارات أو الفقرات لصالح الأقل تشتتاً عند تساوي المتوسط الحسابي المرجح بينها.

- معامل بيرسون ومعامل ألفا كرونباخ: وذلك من أجل معرفة مدى ارتباط كل عبارة من عبارات الاستبيان ومدى صدقها وتناسقها أي قياس الصدق والاتساق الداخلي والبنائي لأداة الدراسة.

- اختبار التوزيع الطبيعي Kolmogorov-Smirnov^a/Shapiro-Wilk : لمعرفة نوع توزيع البيانات للعينة محل الدراسة.

- اختبار (one sampel T test) للعينة الواحدة: ويستخدم هذا الاختبار بغرض التأكد من مدى وجود دلالة إحصائية في إجابات المستقصى منهم لاختبار فرضيات الدراسة، حيث يقارن الأوساط الحسابية لعينة الدراسة بقيمة الوسط الحسابي الفرضي وهو (3)، مع حساب قيمة (T) واستخراج مستوى دلالتها.

حيث أن تقسيم الدرجات لكل عبارة من عبارات الاستبيان كانت كما يلي:

الجدول رقم 03: درجات الموافقة للاستبيان

غير موافق تماماً	غير موافق	محايد	موافق	موافق بشدة
1	2	3	4	5

المصدر: من إعداد الطالب اعتماداً على مخرجات برنامج spss v22

- المدى: لتحديد طول الفئة = أعلى درجة (موافق تماماً) - (أدنى درجة) غير موافق تماماً (/ عدد الدرجات، وهذا لتحديد اتجاههم نحو كل عبارة أي بتعبير آخر هل هم موافقون بدرجة كبير، أو مرتفعة، موافق نوعاً ما، أو منخفضة، أو منخفضة جداً.

طول الفئة = $0.8 = 5 / (1 - 5)$ وبالتالي نحصل على المجالات التالية:

وقد اعتمد الباحث في إنجاز هذا الاستبيان على الشكل المغلق الذي يحدد الاستجابات المحتملة لكل سؤال، أي على مقياس ليكرت الخماسي نسبة لعالم النفس "رينسيس ليكرت"، وقد طلب من المبحوثين تحديد مدى الموافقة على هذه العبارات.

▪ درجات الاستبيان: يشمل الاستبيان على 05 درجات:

جدول رقم 04: يمثل درجات الاستبيان

مجال المتوسط الحسابي	مقياس ليكرت	درجة الموافقة	مجال الوزن النسبي
من 1 إلى 1.80 درجة	غير موافق تماماً	درجة منخفضة جداً	أقل من 36%
من 1.81 إلى 2.60 درجة	غير موافق	درجة منخفضة	من 36% إلى 52%
من 2.61 إلى 3.40 درجة	محايد	درجة متوسطة	من 52.1% إلى 68%
من 3.41 إلى 4.20 درجة	موافق	درجة مرتفعة	من 68.1% إلى 84%
من 4.21 إلى 5 درجة	موافق بشدة	درجة مرتفعة جداً	من 84.1% إلى 100%

المصدر: من إعداد الطالب اعتماداً على مخرجات برنامج spss v22

ملاحظة: ترتيب العبارة من خلال أهميتها في المحور بالاعتماد على أكبر قيمة متوسط حسابي في المحور وعند تساوي المتوسط الحسابي بين عبارتين أو أكثر فإنه يأخذ بعين الاعتبار أقل قيمة للانحراف المعياري بينهم.

4-8- خطوات إجراء الدراسة الميدانية:

خطوات إجراء الدراسة الميدانية: تم إجراء الدراسة الاستطلاعية لعينة قدرها 05 موظفين بمديرية الشباب والرياضة لولاية المسيلة بتاريخ 15 ماي 2024 وهذا من اجل التأكد من صدق وثبات الأداة المستخدمة في الدراسة وبعدها تم تفريغ النتائج وحساب الثبات عن طريق معادلة ألفا كرومباخ باستخدام نظام الحزم الإحصائية للعلوم الاجتماعية وبعد ضبط أداة الدراسة في شكلها النهائي قمت بإجراء تطبيقي للدراسة حيث قمت بتوزيع استمارة استبيان على عينة مقدرة ب 34 موظفا وكان هذا بعد استبعاد أفراد العينة الاستطلاعية الذين قد عددهم ب 05 موظفين، لإبداء آرائهم حول ما جاء في هذه الاستمارة بتاريخ 24 ماي 2024، وكان ذلك عن طريق التسليم الشخصي للأداة تم استرجاع كل الاستمارات في نفس اليوم.

وبعد ذلك قمت بتفريغ البيانات المتحصل عليها باستخدام spss ابتداء من تاريخ 26 ماي 2024 حيث تم وضع البيانات التي أعطتها النظام في جداول و التي سنتطرق لتحليلها في الفصل الموالي.



الفصل الرابع:

عرض وتحليل

نتائج الدراسة

1- عرض وتحليل الوصفي لبيانات الشخصية لأفراد العينة

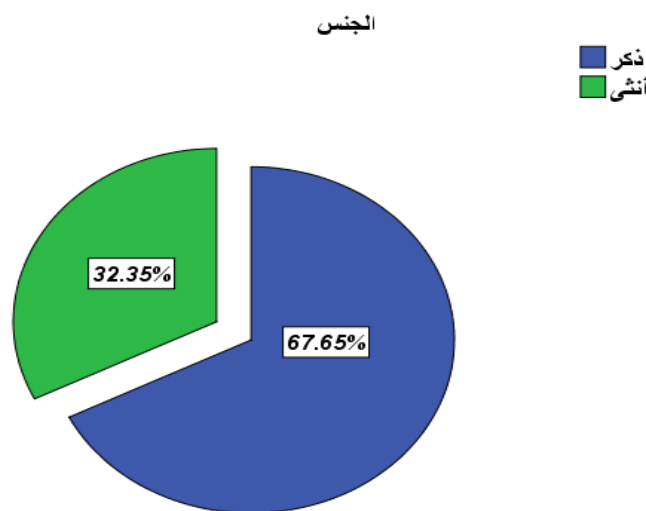
تحدد خصائص عينة البحث من خلال:

1-1-الجنس:

الجدول رقم 05: خصائص عينة البحث من خلال الجنس

	Frequenc	Percent
Valid ذكر	23	67.6
أنثى	11	32.4
Total	34	100.0

المصدر: من إعداد الطالب اعتمادا على مخرجات برنامج spss v22
الشكل رقم 03: دائرة نسبية تمثل خصائص عينة البحث من خلال الجنس.



من خلال الجدول رقم 04 والشكل رقم 03 نلاحظ أن نسبة الذكور بلغت 67.65%، وبلغت نسبة الإناث 32.35% وهي النسبة الأكبر، ومنه نستنتج أن المديرية تعتمد بشكل كبير في عملها على الذكور.

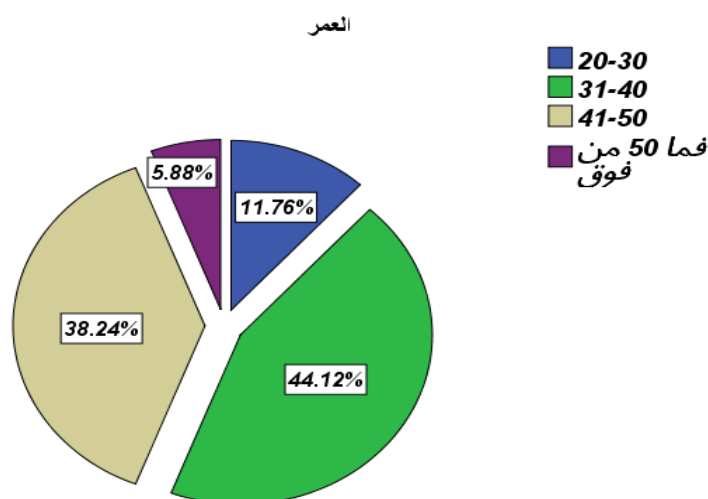
1-2- السن

الجدول رقم 06: خصائص عينية البحث من خلال السن،

		Frequency	Percent
Valid	20-30	4	11.8
	31-40	15	44.1
	41-50	13	38.2
	من 50 فما فوق	2	5.9
	Total	34	100.0

المصدر: من إعداد الطالب اعتمادا على مخرجات برنامج spss v22

الشكل رقم 04: دائرة نسبية تمثل خصائص عينة البحث من خلال السن.



من خلال الجدول رقم 05 والشكل رقم 04 نلاحظ أن نسبة الأفراد التي أعمارهم أقل من 30 سنة وتكون 20 سنة بلغت 11.76%، وبلغت نسبة الأفراد التي تتراوح أعمارهم بين 31-40 سنة بلغت 44.12% وهي النسبة الأكبر، كما بلغت فئة الأفراد التي تتراوح أعمارهم بين 41-50 سنة 38.24%، أما فئة 50 سنة فما فوق فبلغت حوالي 5.88% وهي نسبة قليلة جداً، مما يدل على نقص في هذه الفئة واعتماد المديرية على فئة 31 سنة إلى 50 سنة بدرجة كبيرة.

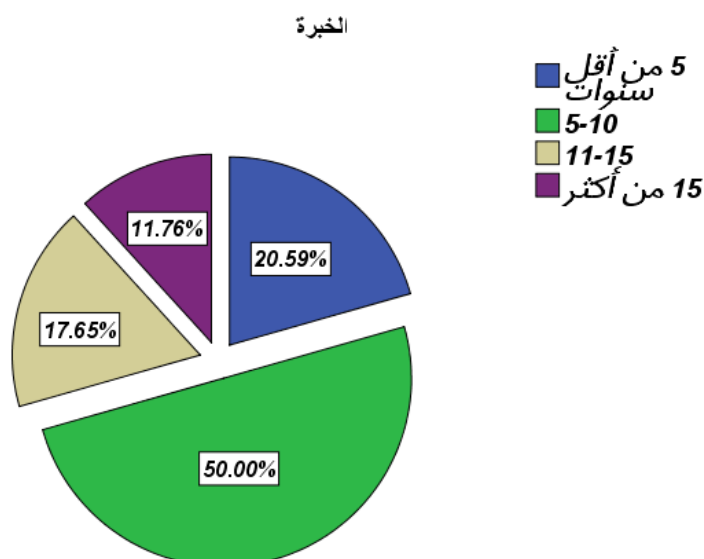
1-3-الخبرة

الجدول رقم 07: خصائص عينة البحث من خلال الخبرة

	Frequency	Percent
Valid		
أقل من 5 سنوات	7	20.6
5-10	17	50.0
11-15	6	17.6
أكثر من 15	4	11.8
Total	34	100.0

المصدر: من إعداد الطالب اعتماداً على مخرجات برنامج spss v22

الشكل رقم 05: دائرة نسبية تمثل خصائص عينة البحث من خلال الخبرة



نلاحظ من خلال الجدول رقم 06 والشكل رقم 05 أن نسب الخبرة كانت متفاوتة بشكل كبير حيث بلغت نسبة الخبرة الأقل من 5 سنوات 20.59% فيما كانت نسبة 50% لما بين 5 إلى 10 سنوات وهي أكبر نسبة، وبلغت نسبة الأفراد التي لديهم خبرة ما بين 11 إلى 15 سنة 17.65%، وأخيراً نسبة الخبرة التي تفوق 15 سنة بلغت 11.76% وهي نسبة ضعيفة مقارنة بالنسب السابقة وهذا راجع لنقص وجود فئة كبار السن في المديرية والتي تتجاوز سنهم 50 سنة.

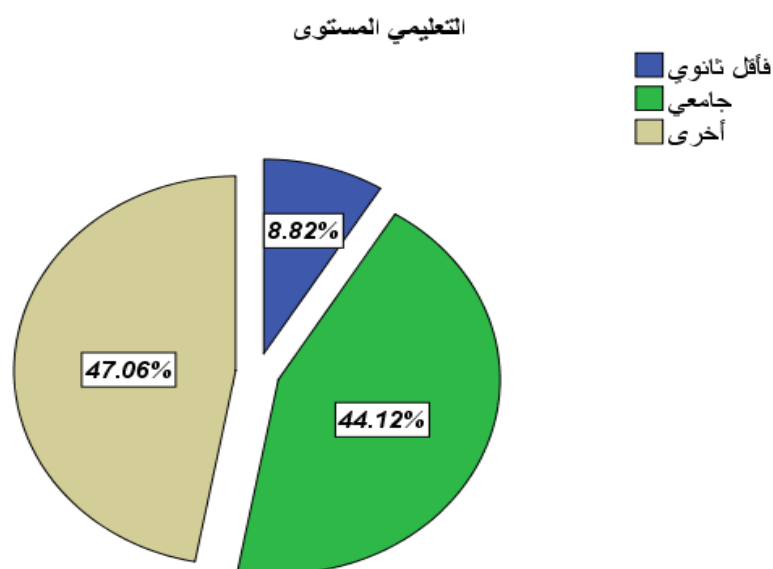
1-4-المستوى التعليمي:

الجدول رقم 08: خصائص عينة البحث من خلال المستوى التعليمي

		Frequency	Percent
Valid	ثانوي فأقل	3	8.8
	جامعي	15	44.1
	أخرى	16	47.1
Total		34	100.0

المصدر: من إعداد الطالب اعتمادا على مخرجات برنامج spss v22

الشكل رقم 06: دائرة نسبية تمثل خصائص عينة البحث من خلال المستوى التعليمي



من خلال الجدول رقم 07. والشكل رقم 06 نلاحظ هنا أن نسبة حاملي الشهادات الجامعية بلغت 44.12% وهي نسبة عالية، أما نسبة حاملي الشهادات الثانوية فأقل بلغت 8.82%، فيما بلغت نسبة حاملي الشهادات أخرى 47.06% وهي أعلى نسبة مما يدل على تنوع التخصصات والشهادات الموظفة للعاملين في مديرية الشباب والرياضة بولاية المسيلة.

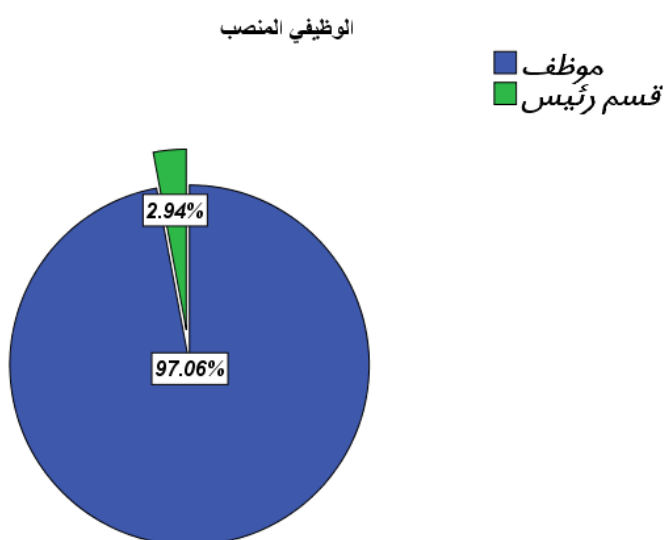
1-5-1- منصب الوظيفي:

الجدول رقم 09: خصائص عينية البحث من خلال المنصب الوظيفي

		Frequency	Percent
Valid	موظف	33	97.1
	رئيس قسم	1	2.9
	Total	34	100.0

المصدر: من إعداد الطالب اعتمادا على مخرجات برنامج spss v22

الشكل رقم 07: دائرة نسبية تمثل خصائص عينة البحث من خلال المنصب الوظيفي



المصدر: من إعداد الطالب اعتمادا على مخرجات برنامج spss v22

من خلال الجدول رقم 08 والشكل رقم 07 كانت أكبر نسبة لمنصب موظف ب 97.06%، أما منصب رئيس قسم فبلغ 2.94% ومنه نستنتج أن عدد العمال يشكل نسبة كبيرة من الحجم الكلي للموظفين في المديرية مقارنة بعدد رؤساء الأقسام.

2- التحليل الوصفي للبيانات المستجوبين نحو متغيرات الدراسة

ويتناول هذا الفرع تحليل النتائج المتعلقة بالتساؤلات الفرعية، وذلك من خلال عرض استجابات أفراد عينة الدراسة على أسئلة الدراسة، ومعالجتها إحصائياً باستخدام مفاهيم الإحصاء الوصفي وأساليبه الإحصائية

2-1- تحليل فقرات المحور الثاني: مدى وجود آليات لتقييم الاداء المالي :

تم حساب التكرارات والنسب المئوية والمتوسطات الحسابية وقيمة مستوى الدلالة (sig) لجميع عبارات المحور الثاني: مدى وجود آليات لتقييم الاداء المالي قصد معرفة مدى موافقة أفراد العينة على هذا المحور، فكانت النتائج في الجدول التالي:

جدول رقم 10: المتوسطات الحسابية وقيمة الانحراف المعياري لاستجابات أفراد العينة حول المحور الثاني: مدى وجود آليات لتقييم الاداء المالي

N		المحور الثاني: مدى وجود آليات لتقييم الاداء المالي				
الرتبة	عدد الاستمارات	المتوسط الحسابي	انحراف معياري	المتوسط الحسابي	استمارات مفقودة	
1	34	0	4.04	0.856	1. تقوم المؤسسة بعملية تقييم الأداء بصفة دورية	
4	34	0	3.70	0.863	2. معايير قياس و تقييم الأداء المالي واضحة	
2	34	0	3.92	0.695	3. بالمؤسسة يوجد مقاييس واضحة ودقيقة لتقييم الاداء المالي	
3	34	0	3.74	0.944	4. تتصف معايير الاداء المالي في المؤسسة بأنها مرنة	
5	34	0	3.66	0.636	5. تقوم المؤسسة بتحديد الأهداف المالية مسبقا.	
7	34	0	3.19	0.584	6. تضع المؤسسة مؤشرات محددة لتحقيق أهدافكم	
6	34	0	3.23	0.578	7. هناك علاقة بين تقييم الاداء المالي و تحسين مستوى أداء العامل	

المصدر: من إعداد الطالب بالاعتماد على الاستبيان النهائي

تحليل رأي أفراد العينة حول إجاباتهم على العبارة رقم 1: " تقوم المؤسسة بعملية تقييم الأداء بصفة دورية."، نلاحظ أنها احتلت المرتبة الأولى من حيث أهميتها لدى أفراد عينة الدراسة بمتوسط حسابي بلغ 4.04 وانحراف معياري 0.856، حيث أن قيمة المتوسط الحسابي تشير إلى أن تقييم أفراد العينة موافقون

بدرجة مرتفعة في إجاباتهم على العبارة رقم 1 أي تقوم المؤسسة بعملية تقييم الأداء بصفة دورية ، بدرجة مرتفعة جداً حسب وجهة نظرهم.

◀ تحليل رأي أفراد العينة حول إجاباتهم على العبارة رقم 3: " بالمؤسسة يوجد مقاييس واضحة ودقيقة لتقييم الأداء المالي اللاعبين للأهداف "، نلاحظ أنها احتلت المرتبة الثانية من حيث أهميتها لدى أفراد عينة الدراسة بمتوسط حسابي بلغ 3.92 وانحراف معياري بلغ 0.695، حيث أن قيمة المتوسط الحسابي تشير إلى أن تقييم أفراد العينة موافقون بدرجة مرتفعة في إجاباتهم على العبارة رقم 3 أي أن بالمؤسسة يوجد مقاييس واضحة ودقيقة لتقييم الأداء المالي بدرجة مرتفعة وهذا حسب وجهة نظرهم.

◀ تحليل رأي أفراد العينة حول إجاباتهم على العبارة رقم 4: " تتصف معايير الأداء المالي في المؤسسة بأنها مرنة "، نلاحظ أنها احتلت المرتبة الثالثة من حيث أهميتها لدى أفراد عينة الدراسة بمتوسط حسابي بلغ 3.74 وانحراف معياري بلغ 0.944، حيث أن قيمة المتوسط الحسابي تشير إلى أن تقييم أفراد العينة موافقون بدرجة مرتفعة في إجاباتهم على العبارة رقم 4 أي أن تتصف معايير الأداء المالي في المؤسسة بأنها مرنة. بدرجة مرتفعة حسب وجهة نظرهم.

◀ تحليل رأي أفراد العينة حول إجاباتهم على العبارة رقم 2: " معايير قياس و تقييم الأداء المالي واضحة "، نلاحظ أنها احتلت المرتبة الرابعة من حيث أهميتها لدى أفراد عينة الدراسة بمتوسط حسابي بلغ 3.70 وانحراف معياري بلغ 0.863، حيث أن قيمة المتوسط الحسابي تشير إلى أن تقييم أفراد العينة موافقون بدرجة مرتفعة في إجاباتهم على العبارة رقم 2 أي معايير قياس و تقييم الأداء المالي واضحة بدرجة مرتفعة حسب وجهة نظرهم.

◀ تحليل رأي أفراد العينة حول إجاباتهم على العبارة رقم 5: " تقوم المؤسسة بتحديد الأهداف المالية مسبقاً."، نلاحظ أنها احتلت المرتبة الخامسة من حيث أهميتها لدى أفراد عينة الدراسة بمتوسط حسابي بلغ 3.70 وانحراف معياري بلغ 0.863، حيث أن قيمة المتوسط الحسابي تشير إلى أن تقييم أفراد العينة موافقون بدرجة مرتفعة في إجاباتهم على العبارة رقم 5 أي تقوم المؤسسة بتحديد الأهداف المالية مسبقاً. بدرجة مرتفعة حسب وجهة نظرهم.

◀ تحليل رأي أفراد العينة حول إجاباتهم على العبارة رقم 7: " هناك علاقة بين تقييم الأداء المالي و تحسين مستوى أداء العامل "، نلاحظ أنها احتلت المرتبة السادسة من حيث أهميتها لدى أفراد عينة الدراسة بمتوسط حسابي بلغ 3.23 وانحراف معياري بلغ 0.578، حيث أن قيمة المتوسط الحسابي تشير إلى أن تقييم أفراد

العينة موافقون بدرجة مرتفعة في إجاباتهم على العبارة رقم 7 أي هناك علاقة بين تقييم الأداء المالي و تحسين مستوى أداء العامل حسب وجهة نظرهم.

◀ تحليل رأي أفراد العينة حول إجاباتهم على العبارة رقم 6: " تضع المؤسسة مؤشرات محددة لتحقيق أهدافكم"، نلاحظ أنها احتلت المرتبة السابعة من حيث أهميتها لدى أفراد عينة الدراسة بمتوسط حسابي بلغ 3.19 وانحراف معياري بلغ 0.584، حيث أن قيمة المتوسط الحسابي تشير إلى أن تقييم أفراد العينة موافقون بدرجة مرتفعة في إجاباتهم على العبارة رقم 6 أي تضع المؤسسة مؤشرات محددة لتحقيق أهدافكم بدرجة متوسطة حسب وجهة نظرهم.

2-2- تحليل فقرات المحور الثالث: تقييم الاداء المالي للمؤسسة:

تم حساب التكرارات والنسب المئوية والمتوسطات الحسابية لجميع عبارات المحور الثالث: تقييم الاداء المالي للمؤسسة قصد معرفة مدى موافقة أفراد العينة على هذا المحور فكانت النتائج في الجدول التالي:

جدول رقم 11: المتوسطات الحسابية وقيمة الانحراف المعياري لاستجابات أفراد العينة حول المحور الثالث: تقييم الاداء المالي للمؤسسة

الرتبة	N		المتوسط الحسابي	انحراف معياري	المحور الثالث: تقييم الاداء المالي للمؤسسة
	عدد استثمارات	استثمارات مفقودة			
1	34	0	3.98	0.742	8. تساهم متابعة القوائم المالية ومراجعتها بمؤشرات محددة في تحقيق الهدف المالي للمؤسسة
4	34	0	3.50	1.015	9. تساهم متابعة بعد العاملين بمؤشرات محددة في تحقيق الهدف المالي للمؤسسة
2	34	0	3.94	0.793	10. تساهم متابعة بعد العمليات الداخلية في تحقيق الهدف المالي للمؤسسة
3	34	0	3.56	0.837	11. تحرص المؤسسة على إتخاذ الإجراءات التصحيحية عندما تظهر إنحرافات أو أخطاء
5	34	0	3.49	0.791	12. ستفيد المؤسسة من نصائح البنوك، والمؤسسات المالية، حول إستراتيجيات العمل والإستراتيجيات المالية، وذلك من أجل

					الرفع من أدائها.
9	34	0	3.39	0.763	13. تضمن المؤسسة استخدام مؤشرات الأداء الى حد بعيد في تحقيق الهدف المالي
11	34	0	3.33	0.815	14. تتبنى المؤسسة في نظامها المالي إستراتيجيات للوصول إلى أقل التكاليف
6	34	0	3.45	0.711	15. يتم إعداد تقارير التي تساعد على عملية تقييم الاداء المالي
7	34	0	3.42	0.809	16. تقوم المؤسسة بإختبارات الرقابة بشكل مستمر من أجل معرفة نقاط القوة والضعف
10	34	0	3.35	0.722	17. يتوفر لدى المؤسسة نظام معلومات متطور يفي باحتياجاته من المعلومات في مجال مراقبة الأداء
13	34	0	3.07	0.867	18. يساعد نظام مراقبة التسيير المسؤولين العمليين على تحسين الأداء المالي للمؤسسة
8	34	0	3.40	0.879	19. المقارنة الدورية للنتائج والأداء المالي للشركة مع نظرائها من الشركات المنافسة، يساعد المؤسسة بتحديد خططها وإستراتيجياتها المالية
14	34	0	3.05	0.700	20. تحرص اللجان المشكلة من قبل مجلس الإدارة، على الإلتزام بالقوانين، وكذا تقييم للاداء الكلي للمؤسسة والاداء المالي بشكل خاص.
12	34	0	3.12	0.737	21. هناك نظم سليمة للرقابة (إدارة المخاطر، الرقابة المالية، رقابة العمليات)، مما يمنع وجود تلاعبات مالية.
17	34	0	2.88	0.720	22. الإعتماد على الطرق الحديثة، وتكنولوجيات المعلومات، في حساب النسب

					المالية وتحديد الخطط والإستراتيجيات، يساعد في الرفع منها وتحسينها(النسب المالية)
15	34	0	3.00	0.811	23. تمتاز المعلومات الواردة في القوائم المالية، بقدرتها على التغذية العكسية، وذلك من أجل إستغلالها مستقبلا في تحسين الأداء المالي.
16	34	0	2.90	0.930	24. إتباع للقوانين والتشريعات ذات الصلة، في إعداد القوائم المالية، وإبراز المركز المالي الحقيقي، يرفع من قيمة المركز المالي للمؤسسة.

المصدر: من إعداد الطالب بالاعتماد على الاستبيان النهائي

◀ تحليل رأي أفراد العينة حول إجابتهم على العبارة رقم 08: " اي تساهم متابعة القوائم المالية ومراجعتها بمؤشرات محددة في تحقيق الهدف المالي للمؤسسة ". نلاحظ أنها احتلت المرتبة الأولى من حيث أهميتها لدى أفراد عينة الدراسة بمتوسط حسابي بلغ 3.98 وانحراف معياري بلغ 0.742، حيث أن قيمة المتوسط الحسابي تشير إلى أن تقييم أفراد العينة موافقون بدرجة مرتفعة في إجابتهم على العبارة رقم 08 أي تساهم متابعة القوائم المالية ومراجعتها بمؤشرات محددة في تحقيق الهدف المالي للمؤسسة بدرجة مرتفعة حسب وجهة نظرهم.

◀ تحليل رأي أفراد العينة حول إجابتهم على العبارة رقم 10: " تساهم متابعة بعد العمليات الداخلية في تحقيق الهدف المالي للمؤسسة "، نلاحظ أنها احتلت المرتبة الثانية من حيث أهميتها لدى أفراد عينة الدراسة بمتوسط حسابي بلغ 3.94 وانحراف معياري بلغ 0.793، حيث أن قيمة المتوسط الحسابي تشير إلى أن تقييم أفراد العينة موافقون بدرجة مرتفعة في إجابتهم على العبارة رقم 10 أي أن تساهم متابعة بعد العمليات الداخلية في تحقيق الهدف المالي للمؤسسة بدرجة مرتفعة حسب وجهة نظرهم.

◀ تحليل رأي أفراد العينة حول إجابتهم على العبارة رقم 11: " تحرص المؤسسة على إتخاذ الإجراءات التصحيحية عندما تظهر إنحرافات أو أخطاء "، نلاحظ أنها احتلت المرتبة الثالثة من حيث أهميتها لدى أفراد عينة الدراسة بمتوسط حسابي بلغ 3.56 وانحراف معياري بلغ 0.837، حيث أن قيمة المتوسط

الحسابي تشير إلى أن تقييم أفراد العينة موافقون بدرجة مرتفعة في إجاباتهم على العبارة رقم 11 أي **تحرص المؤسسة على إتخاذ الإجراءات التصحيحية عندما تظهر إنحرافات أو أخطاء مرتفعة حسب وجهة نظرهم.**

◀ تحليل رأي أفراد العينة حول إجاباتهم على العبارة رقم 09: **تساهم متابعة بعد العاملين بمؤشرات محددة في تحقيق الهدف المالي للمؤسسة**، نلاحظ أنها احتلت المرتبة الرابعة من حيث أهميتها لدى أفراد عينة الدراسة بمتوسط حسابي بلغ 3.50 وانحراف معياري بلغ 1.015، حيث أن قيمة المتوسط الحسابي تشير إلى أن تقييم أفراد العينة موافقون بدرجة متوسطة في إجاباتهم على العبارة رقم 09 أي **تساهم متابعة بعد العاملين بمؤشرات محددة في تحقيق الهدف المالي للمؤسسة بدرجة متوسطة حسب وجهة نظرهم.**

◀ تحليل رأي أفراد العينة حول إجاباتهم على العبارة رقم 12: **" ستفيد المؤسسة من نصائح البنوك، والمؤسسات المالية، حول إستراتيجيات العمل والإستراتيجيات"**، نلاحظ أنها احتلت المرتبة الخامسة من حيث أهميتها لدى أفراد عينة الدراسة بمتوسط حسابي بلغ 3.49 وانحراف معياري بلغ 0.791، حيث أن قيمة المتوسط الحسابي تشير إلى أن تقييم أفراد العينة موافقون بدرجة متوسطة في إجاباتهم على العبارة رقم 12 أي **ستفيد المؤسسة من نصائح البنوك، والمؤسسات المالية، حول إستراتيجيات العمل والإستراتيجيات بدرجة متوسطة حسب وجهة نظرهم.**

◀ تحليل رأي أفراد العينة حول إجاباتهم على العبارة رقم 15: **" يتم إعداد تقارير التي تساعد على عملية تقييم الاداء المالي"**، نلاحظ أنها احتلت المرتبة السادسة من حيث أهميتها لدى أفراد عينة الدراسة بمتوسط حسابي بلغ 3.45 وانحراف معياري بلغ 0.711، حيث أن قيمة المتوسط الحسابي تشير إلى أن تقييم أفراد العينة موافقون بدرجة متوسطة في إجاباتهم على العبارة رقم 15 أي **يتم إعداد تقارير التي تساعد على عملية تقييم الاداء المالي بدرجة متوسطة حسب وجهة نظرهم.**

◀ تحليل رأي أفراد العينة حول إجاباتهم على العبارة رقم 16: **" تقوم المؤسسة بإختبارات الرقابة بشكل مستمر من أجل معرفة نقاط القوة والضعف."**، نلاحظ أنها احتلت المرتبة السابعة من حيث أهميتها لدى أفراد عينة الدراسة بمتوسط حسابي بلغ 3.42 وانحراف معياري بلغ 0.809، حيث أن قيمة المتوسط الحسابي تشير إلى أن تقييم أفراد العينة موافقون بدرجة متوسطة في إجاباتهم على العبارة رقم 16 أي **تقوم المؤسسة بإختبارات الرقابة بشكل مستمر من أجل معرفة نقاط القوة والضعف بدرجة متوسطة حسب وجهة نظرهم.**

◀ تحليل رأي أفراد العينة حول إجاباتهم على العبارة رقم 19: **" المقارنة الدورية للنتائج والأداء المالي للشركة مع نظرائها من الشركات المنافسة، يساعد المؤسسة بتحديد خططها وإستراتيجياتها المالية"**، نلاحظ أنها احتلت المرتبة الثامنة من حيث أهميتها لدى أفراد عينة الدراسة بمتوسط حسابي بلغ 3.40 وانحراف معياري

بلغ 0.879، حيث أن قيمة المتوسط الحسابي تشير إلى أن تقييم أفراد العينة موافقون بدرجة متوسطة في إجاباتهم على العبارة رقم 19 أي المقارنة الدورية للنتائج والأداء المالي للشركة مع نظرائها من الشركات المنافسة، يساعد المؤسسة بتحديد خططها وإستراتيجياتها المالية بدرجة متوسطة حسب وجهة نظرهم.

◀ تحليل رأي أفراد العينة حول إجاباتهم على العبارة رقم 13: " تضمن المؤسسة استخدام مؤشرات الأداء الى حد بعيد في تحقيق الهدف المالي"، نلاحظ أنها احتلت المرتبة التاسعة من حيث أهميتها لدى أفراد عينة الدراسة بمتوسط حسابي بلغ 3.39 وانحراف معياري بلغ 0.763، حيث أن قيمة المتوسط الحسابي تشير إلى أن تقييم أفراد العينة موافقون بدرجة متوسطة في إجاباتهم على العبارة رقم 13 أي تضمن المؤسسة استخدام مؤشرات الأداء الى حد بعيد في تحقيق الهدف المالي بدرجة متوسطة حسب وجهة نظرهم.

◀ تحليل رأي أفراد العينة حول إجاباتهم على العبارة رقم 17: " يتوفر لدى المؤسسة نظام معلومات متطور يفي باحتياجاته من المعلومات في مجال مراقبة الأداء"، نلاحظ أنها احتلت المرتبة العاشرة من حيث أهميتها لدى أفراد عينة الدراسة بمتوسط حسابي بلغ 3.35 وانحراف معياري بلغ 0.722، حيث أن قيمة المتوسط الحسابي تشير إلى أن تقييم أفراد العينة موافقون بدرجة متوسطة في إجاباتهم على العبارة رقم 17 أي يتوفر لدى المؤسسة نظام معلومات متطور يفي باحتياجاته من المعلومات في مجال مراقبة الأداء بدرجة متوسطة حسب وجهة نظرهم.

◀ تحليل رأي أفراد العينة حول إجاباتهم على العبارة رقم 14: " تتبنى المؤسسة في نظامها المالي إستراتيجيات للوصول إلى أقل التكاليف"، نلاحظ أنها احتلت المرتبة الحادية عشر من حيث أهميتها لدى أفراد عينة الدراسة بمتوسط حسابي بلغ 3.33 وانحراف معياري بلغ 0.815، حيث أن قيمة المتوسط الحسابي تشير إلى أن تقييم أفراد العينة موافقون بدرجة متوسطة في إجاباتهم على العبارة رقم 14 أي تتبنى المؤسسة في نظامها المالي إستراتيجيات للوصول إلى أقل التكاليف بدرجة متوسطة حسب وجهة نظرهم.

◀ تحليل رأي أفراد العينة حول إجاباتهم على العبارة رقم 21: هناك نظم سليمة للرقابة (إدارة المخاطر، الرقابة المالية، رقابة العمليات)، مما يمنع وجود تلاعبات مالية.، نلاحظ أنها احتلت المرتبة الثانية عشر من حيث أهميتها لدى أفراد عينة الدراسة بمتوسط حسابي بلغ 3.12 وانحراف معياري بلغ 0.737، حيث أن قيمة المتوسط الحسابي تشير إلى أن تقييم أفراد العينة موافقون بدرجة متوسطة في إجاباتهم على العبارة رقم 21 أي هناك نظم سليمة للرقابة (إدارة المخاطر، الرقابة المالية، رقابة العمليات)، مما يمنع وجود تلاعبات مالية بدرجة متوسطة حسب وجهة نظرهم.

◀ تحليل رأي أفراد العينة حول إجاباتهم على العبارة رقم 18: " يساعد نظام مراقبة التسيير المسؤولين العمليين على تحسين الأداء المالي للمؤسسة "، نلاحظ أنها احتلت المرتبة الثالثة عشر من حيث أهميتها لدى أفراد عينة الدراسة بمتوسط حسابي بلغ 3.07 وانحراف معياري بلغ 0.867، حيث أن قيمة المتوسط الحسابي تشير إلى أن تقييم أفراد العينة موافقون بدرجة متوسطة في إجاباتهم على العبارة رقم 18 أي ي يساعد نظام مراقبة التسيير المسؤولين العمليين على تحسين الأداء المالي للمؤسسة بدرجة متوسطة حسب وجهة نظرهم.

◀ تحليل رأي أفراد العينة حول إجاباتهم على العبارة رقم 20: " تحرص اللجان المشكلة من قبل مجلس الإدارة، على الإلتزام بالقوانين، وكذا تقييم للاداء الكلي للمؤسسة والاداء المالي بشكل خاص."، نلاحظ أنها احتلت المرتبة الرابعة عشر من حيث أهميتها لدى أفراد عينة الدراسة بمتوسط حسابي بلغ 3.05 وانحراف معياري بلغ 0.700، حيث أن قيمة المتوسط الحسابي تشير إلى أن تقييم أفراد العينة موافقون بدرجة متوسطة في إجاباتهم على العبارة رقم 20 أي تحرص اللجان المشكلة من قبل مجلس الإدارة، على الإلتزام بالقوانين، وكذا تقييم للاداء الكلي للمؤسسة والاداء المالي بشكل خاص. بدرجة متوسطة حسب وجهة نظرهم.

◀ تحليل رأي أفراد العينة حول إجاباتهم على العبارة رقم 23: " تمتاز المعلومات الواردة في القوائم المالية، بقدرتها على التغذية العكسية، وذلك من أجل إستغلالها مستقبلا في تحسين الأداء المالي.."، نلاحظ أنها احتلت المرتبة الخامسة عشر من حيث أهميتها لدى أفراد عينة الدراسة بمتوسط حسابي بلغ 3.00 وانحراف معياري بلغ 0.811، حيث أن قيمة المتوسط الحسابي تشير إلى أن تقييم أفراد العينة موافقون بدرجة متوسطة في إجاباتهم على العبارة رقم 23 أي تمتاز المعلومات الواردة في القوائم المالية، بقدرتها على التغذية العكسية، وذلك من أجل إستغلالها مستقبلا في تحسين الأداء المالي.. بدرجة متوسطة حسب وجهة نظرهم.

◀ تحليل رأي أفراد العينة حول إجاباتهم على العبارة رقم 24: " إتباع للقوانين والتشريعات ذات الصلة، في إعداد القوائم المالية، وإبراز المركز المالي الحقيقي، يرفع من قيمة المركز المالي للمؤسسة.."، نلاحظ أنها احتلت المرتبة السادسة عشر من حيث أهميتها لدى أفراد عينة الدراسة بمتوسط حسابي بلغ 2.90 وانحراف معياري بلغ 0.930، حيث أن قيمة المتوسط الحسابي تشير إلى أن تقييم أفراد العينة موافقون بدرجة متوسطة في إجاباتهم على العبارة رقم 24 أي إتباع للقوانين والتشريعات ذات الصلة، في إعداد

القوائم المالية، وإبراز المركز المالي الحقيقي، يرفع من قيمة المركز المالي للمؤسسة.. بدرجة متوسطة حسب وجهة نظرهم.

تحليل رأي أفراد العينة حول إجاباتهم على العبارة رقم 22: " الإعتاد على الطرق الحديثة، وتكنولوجيات المعلومات، في حساب النسب المالية وتحديد الخطط والإستراتيجيات، يساعد في الرفع منها وتحسينها(النسب المالية)."، نلاحظ أنها احتلت المرتبة السابعة عشر والأخيرة من حيث أهميتها لدى أفراد عينة الدراسة بمتوسط حسابي بلغ 2.88 وانحراف معياري بلغ 0.720، حيث أن قيمة المتوسط الحسابي تشير إلى أن تقييم أفراد العينة موافقون بدرجة متوسطة في إجاباتهم على العبارة رقم 22 أي الإعتاد على الطرق الحديثة، وتكنولوجيات المعلومات، في حساب النسب المالية وتحديد الخطط والإستراتيجيات، يساعد في الرفع منها وتحسينها(النسب المالية). بدرجة متوسطة حسب وجهة نظرهم.

3- نتائج فرضيات الدراسة

3-الفرع الأول: فرضية الأولى

سيتم تحليل نتائج اختبار الفرضيات من خلال تطبيق اختبار one sampel T test للعينة الواحدة

➤ الإجابة على التساؤل الأول:

- H1 يوجد أثر ايجابي ذو دلالة احصائية لوجود آليات لتقييم الأداء المالي بمديرية الشباب والرياضة
- H0 لا يوجد أثر ايجابي ذو دلالة احصائية لوجود آليات لتقييم الأداء المالي بمديرية الشباب والرياضة

الجدول رقم 12: اختبار t-test لوجود آليات لتقييم الاداء المالي

المحور الثاني: مدى وجود آليات لتقييم الاداء المالي				
خطأ انحراف معياري	الانحراف المعياري	المتوسط الحسابي	حجم العينة	القيمة
0.75	0.604	3.88	34	القيمة
قيمة المتوسط الفرضي = 3				
95% درجة الثقة	فرق	مستوى	درجة	t

مستوى ارتفاع	مستوى انخفاض	المتوسط	المعنوية sig	الحرية	القيمة
1.00	0.70	0.850	0.000	33	11.623

المصدر: من إعداد الطالب بالاعتماد على الاستبيان النهائي

من خلال الجدول أعلاه تبين لنا: أن المتوسط الحسابي لإجابات أفراد العينة على إجمالي عبارات المحور الثاني: المتعلق بـ: مدى وجود آليات لتقييم الأداء المالي بلغ 3.88 بانحراف معياري بلغ 0.604 وهو أكبر من المتوسط الحسابي الفرضي ($u=3$) والفرق بينهما موجب أي أنه يوجد أثر ايجابي ذو دلالة احصائية لوجود آليات لتقييم الأداء المالي بمديرية الشباب والرياضة. ونتائج إجابات العينة دال إحصائياً، حيث أن قيمة t المحسوبة (11.623) أكبر من t الجدولية عند درجة حرية 33 كما أن قيمة احتمال الخطأ أقل من مستوى الدلالة 0.05، وبالتالي ترقى إلى المستوى المطلوب.

ومنه نستنتج وجود أثر ايجابي ذو دلالة احصائية لوجود آليات لتقييم الأداء المالي بمديرية الشباب والرياضة ودليل ذلك تحقق الفرض البديل $H1$ واستبعاد الفرض الصفري $H0$

الفرع الثاني: الفرضية الثانية

➤ الإجابة على التساؤل الثاني:

- $H1$ يوجد دور لآليات التقييم في تقييم الأداء المالي بمديرية الشباب والرياضة بولاية المسيلة

- $H0$ لا يوجد دور لآليات التقييم في تقييم الأداء المالي بمديرية الشباب والرياضة بولاية المسيلة

الجدول رقم 13: اختبار معامل الانحدار البسيط للفرضية الثانية

المتغيرات		قيم المعالم		المعنوية الجزئية		المعنوية الكلية		القدرة التفسيرية	
قيمة t	مستوى	قيمة t	مستوى	قيمة	مستوى	قيمة	مستوى	معامل	معامل
المحسوبة	معنوية	اختبار	معنوية	اختبار	معنوية	معنوية	معنوية	ارتباط	التحديد
		F							

0.066	0.510	0.000	0.132	0.041	1.682	1.255	مدى وجود آليات لتقييم الاداء المالي
				0.00	6.352	0.320	تقييم الاداء المالي للمؤسسة

■ من خلال الجدول نلاحظ أن معامل الارتباط بلغ 0.510 وهو جيد، وأن قيمة معامل التحديد تقدر ب 0.066، كما بلغت قيمة الانحدار البسيط 0.132 وهي قيمة موجبة أما نسبة الدلالة المعنوية فهي أكبر من 0.05 وهذا يعني انه نرفض الفرض الصفري H0 ونقبل الفرض البديل H1 مما يدل على وجود دور لآليات التقييم في تقييم الأداء المالي بمديرية الشباب والرياضة بولاية المسيلة

الفرع الثالث: الفرضية الثالثة

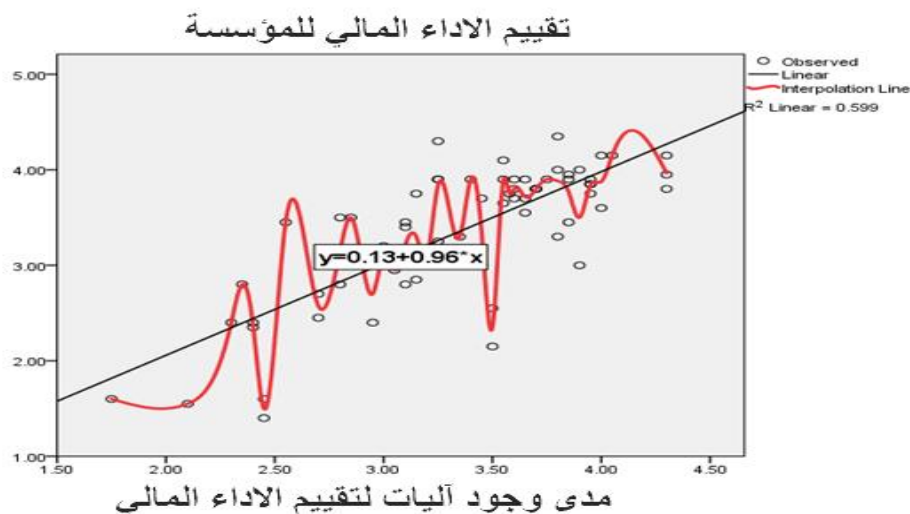
- H1 يوجد علاقة بين آليات التقييم وتقييم الأداء المالي لمديرية الشباب والرياضة بولاية المسيلة .
- H0 لا يوجد علاقة بين آليات التقييم وتقييم الأداء المالي لمديرية الشباب والرياضة بولاية المسيلة .

الجدول رقم 14: معامل الارتباط بيرسون بين محاور الدراسة.

		المحور الثاني: مدى وجود آليات لتقييم الاداء المالي	المحور الثالث: تقييم الاداء المالي للمؤسسة
المحور الثاني: مدى وجود آليات لتقييم الاداء المالي	معامل بيرسون	1	.693**
	مستوى الدلالة المعنوية		.000
	عدد العينة	34	34
المحور الثالث: تقييم الاداء المالي للمؤسسة	معامل بيرسون	.693**	1
	مستوى الدلالة المعنوية	.000	
	عدد العينة	34	34

المصدر: من إعداد الطالب بالاعتماد على الاستبيان النهائي

الشكل رقم 08: منحنى بياني لمعادلة الانحدار الارتباطي التحفيز بأداء العاملين



المصدر: من إعداد الطالب بالاعتماد على الاستبيان النهائي

- من خلال الجدول رقم 23 والشكل رقم 08، نلاحظ أن قيم معامل الارتباط مرتفعة بمعدل عام متوسط يقدر ب (0.693) فقيمة معامل الارتباط عند مستوى دلالة (0.05) توضح أن هناك علاقة ترابطية في تقييم الأداء المالي للمؤسسة (المتغير التابع) يعزى إلى المستوى الذي وصل إليه تطبيق مدى وجود آليات لتقييم الأداء المالي (المتغير المستقل) ومنه، وهذا يعني انه توجد علاقة بين المتغير التابع والمتغير المستقل بمعنى آخر هناك علاقة توافقية بين آليات التقييم وتقييم الأداء المالي لمديرية الشباب والرياضة بولاية المسيلة .

■ ومن خلال معادلة الانحدار $Y=0.13+0.96 \cdot X$ الممثلة في الشكل رقم، 08 والجدول السابق رقم 22 حيث يعتبر نموذج تحليل الانحدار من أكثر أدوات التحليل الإحصائي استخداماً، ويهتم نموذج الانحدار بتقدير العلاقة بين متغير كمي وهو المتغير التابع وعدة متغيرات كمية أخرى، وهي المتغيرات المستقلة وبافتراض وجود متغير تابع ومتغير مستقل، حيث Y هو المتغير التابع و X هو المتغير المستقل، أي أن لآليات التقييم المعتمدة من طرف مديرية الشباب والرياضة دوراً فاعلاً في تقييم الأداء المالي لمديرية الشباب والرياضة بولاية المسيلة

خلاصة الفصل:

تناول الفصل الثاني دراسة ميدانية في لمديرية الشباب والرياضة بولاية المسيلة من أجل الوقوف على آليات تقييم الأداء المالي في المؤسسة الرياضية، حيث تم اختبار الفرضيات عن طريق توزيع الاستبيان وجمعه وتحليله بالبرنامج الإحصائي SPSS، ليتم بعد ذلك حساب درجة ثبات الاستبيان ومختلف النسب ومقاييس النزعة المركزية والتشتت للتمكن من تحليلها وتفسير نتائجها للتمكن من الوقوف على مدى صحة الفرضيات الموضوعة من عدمه، حيث تم في الأخير التوصل إلى وجود علاقة ايجابية بين آليات التقييم وتقييم الأداء المالي بمديرية الشباب والرياضة. وهي محور الدراسة وبالتالي أهمية هذا الأخير في تحسين و تطوير أداء المديرية بشكل عام



استنتاج عام

والتوصيات

1- نتائج صحة الفرضيات:

- من اختبارنا للفرضية الأولى والتي مفادها يوجد أثر ايجابي ذو دلالة احصائية لوجود آليات لتقييم الأداء المالي بمديرية الشباب والرياضة بولاية المسيلة حيث توصلنا إلى صحة هذه الفرضية نظرا لوجود دلائل ايجابية على وجود آليات لتقييم الأداء المالي بمديرية الشباب والرياضة بولاية المسيلة

- من اختبارنا للفرضية الثانية والتي مفادها لا يوجد دور لآليات التقييم في تقييم الأداء المالي بمديرية الشباب والرياضة بولاية المسيلة حيث توصلنا إلى عدم صحة هذه الفرضية نظرا لوجود دلائل ايجابية تثبت عكس ذلك ألا وهي وجود دور لآليات التقييم في تقييم الأداء المالي بمديرية الشباب والرياضة بولاية المسيلة

- من اختبارنا للفرضية الثالثة والتي مفادها لا يوجد علاقة بين آليات التقييم وتقييم الأداء المالي لمديرية الشباب والرياضة بولاية المسيلة وقد توصلنا إلى عدم صحة هذه الفرضية نظرا لوجود دلائل ايجابية تثبت وجود علاقة بين آليات التقييم وتقييم الأداء المالي لمديرية الشباب والرياضة بولاية المسيلة.

2- توصيات الدراسة: استخلصنا بعض التوصيات نذكر منها:

تهدف إلى تعزيز الكفاءة المالية والاستدامة الاقتصادية لهذه المؤسسات. تعتمد هذه التوصيات على التحليل الشامل للآليات المختلفة لتقييم الأداء المالي، وهي مصممة لتوفير إطار عمل فعال يمكن تطبيقه على المؤسسات الرياضية لتحقيق أفضل النتائج. وفيما يلي بعض التوصيات الهامة:

- ينبغي على المؤسسات الرياضية تطوير نماذج مالية شاملة تأخذ بعين الاعتبار جميع العوامل المالية المتعلقة بالإيرادات، المصروفات، الأصول، والخصوم.
- على المؤسسات الرياضية أن تعتمد على تحليل النسب المالية بانتظام لتقييم الأداء المالي من زوايا مختلفة مثل الربحية، السيولة، والكفاءة التشغيلية.
- ينبغي على المؤسسات الرياضية تنويع مصادر إيراداتها من خلال استكشاف فرص جديدة مثل حقوق البث الرقمي، التجارة الإلكترونية، والشراكات الاستراتيجية.

- ينبغي وضع آليات صارمة لمراقبة المصروفات التشغيلية وتقليل التكاليف غير الضرورية دون التأثير على جودة الخدمات.
 - ينبغي على المؤسسات إعداد توقعات للتدفقات النقدية بانتظام لتحديد الاحتياجات النقدية المستقبلية والتخطيط المالي السليم.
 - ينبغي على المؤسسات الرياضية تبني نظم المحاسبة الحديثة التي تتوافق مع المعايير المحاسبية الدولية لتعزيز الشفافية والدقة في التقارير المالية.
 - ينبغي على المؤسسات الرياضية الالتزام بالمعايير المحاسبية الدولية لضمان الشفافية والمصداقية في تقاريرها المالية.
 - ينبغي على المؤسسات الرياضية توفير تقارير مالية دورية وشفافة لجميع الأطراف ذات العلاقة لتعزيز الثقة والمصداقية.
 - ينبغي على المؤسسات الرياضية إجراء مقارنات دورية مع المؤسسات المنافسة لتحديد نقاط القوة والضعف وتطوير استراتيجيات لتحسين الأداء.
 - ينبغي على المؤسسات الرياضية تطوير خطط مالية استراتيجية طويلة الأجل تركز على النمو والاستدامة المالية.
- بتطبيق هذه التوصيات، يمكن للمؤسسات الرياضية تحسين كفاءتها المالية، تحقيق الاستدامة الاقتصادية، وتعزيز قدرتها على المنافسة في السوق الرياضية العالمية. تعتبر هذه التوصيات خطوة مهمة نحو بناء مؤسسات رياضية أكثر فعالية ومرونة قادرة على مواجهة التحديات المالية المستقبلية بنجاح.



أولاً: الكتب:

1. حمد محمود الخطيب، الأداء المالي و أثره على عوائد أسهم الشركات، دار الحامد للنشر و التوزيع، ط 01، الأردن، 2010،
2. زياد رمضان :العلاقات العامة في منشآت القطاع الخاص -مفاهيم وواقع-، دار الصفاء للنشر والتوزيع، الأردن، ط.1998،
3. محمد محمود الخطيب، العوامل المؤثرة على الأداء المالي (الأداء المالي وأثره على عوائد أسهم الشركات)، دار الحامد، عمان، ط ، 2010،
4. زياد رمضان :العلاقات العامة في منشآت القطاع الخاص -مفاهيم وواقع-، دار الصفاء للنشر والتوزيع، الأردن، ط.1998،

ثانياً: الرسائل الجامعية:

5. بن جازية, تركية،الأداء المالي للمؤسسة الاقتصادية، مذكرة لنيل شهادة الماستر في علوم المحاسبة والمالية، تخصص : مالية ومحاسبة ، جامعة ابن خلدون-تيارت، السنة الجامعية 2019/2018،
6. ريغة أحمد الصغير، تقييم أداء المؤسسات الصناعية باستخدام بطاقة الأداء المتوازن دراسة حالة المؤسسة الوطنية لإنتاج الآلات الصناعية --مذكرة مقدمة ضمن متطلبات نيل شهادة الماجستير في علوم التسيير، تخصص إدارة مالية، السنة الجامعية 2014/2013،
7. بن خروف جليلة ، دور المعلومات المالية في تقييم الأداء المالي للمؤسسة وإتخاذ القرارات - دراسة حالة المؤسسة الوطنية لإنجاز القنوات KANAGHAZ 2005-2008، مذكرة مقدمة ضمن متطلبات نيل شهادة الماجستير في علوم التسيير، تخصص مالية المؤسسة، السنة الجامعية 2009/2008،
8. منير هوادي، استخدام التحليل المالي في تقييم الاداء المالي، أطروحة دكتوراة، علوم اقتصادية، تخصص الاسواق المالية والبورصات، كلية العلوم الاقتصادية والتجارية وعلوم التسيير، جامعة الجزائر3، الجزائر 2020/2019،

9. بروورو سيف الإسلام، غلام مروان، دور الهيكل التمويلي في تقييم الاداء المالي - دراسة حالة مؤسسة مطاحن علي بن سالم شلغوم العيد للفترة الممتدة 2020/2017، مذكرة لنيل شهادة الماستر في العلوم المالية والمحاسبة، تخصص مالية مؤسسة، المركز الجامعي عبد الحفيظ بو الصوف ميلة، السنة الجامعية 2022/2021،
10. أمال - علاهم جميلة مساهمة الرقابة الداخلية في تحسين الأداء المالي في المؤسسة الاقتصادية)، مذكرة تدخل ضمن متطلبات نيل شهادة الماستر، تخصص إدارة مالية قسم علوم التسيير، جامعة ابن خلدون، تيارت، 2018،
11. موسى نوفل، تقييم أداء الشركات الصناعية المساهمة العامة في الأردن باستخدام معدل العائد للفترة، 1991-2000 مذكرة ماجستير في العلوم الاقتصادية وعلوم التجارية وعلوم التسيير، كلية الاقتصاد والعلوم الإدارية، جامعة ال البيت المفروق، الأردن، 2002.
12. رزقي زكرياء، قاسم مسعود، أساسيات التمويل والإدارة المالية في المؤسسة الرياضية، دراسة ميدانية ب بعض أندية كرة القم لولاية البويرة، مذكرة لنيل شهادة ليسانس في ميدان علوم وتقنيات النشاطات البدنية والرياضية، جامعة أكلي محند او الحاج، السنة الجامعية 2018/2017،
13. سفيان جخراب، واقع تسيير المنشآت الرياضية بولاية الوادي، شهادة ماستر، جامعة محمد خيضر، بسكرة، ص. 2016/2015،

ثالثا: المقالات:

14. إبراهيم علي الكردي، تقييم الاداء المالي باستخدام مؤشر جودة الموجودات وأثره على القيمة السوقية المضافة: دراسة تحليلية لعينة من المصارف التجارية الخاصة، مجلة تكريت للعلوم الإدارية والاقتصادية، مارس 2023
15. عزوزة أماني، تقييم الأداء المالي للبنوك التجارية خلال الفترة 2008-2013 ، دراسة حالة مجموعة من البنوك التجارية الماليزية، مجلة دراسات اقتصادية ، العدد رقم :، 104، المجلد 01، جوان 2017،

16. محمد عبد الحميد أحمد الامبابي، نموذج مقترح لتقييم الأداء المالي للشركات المدرجة بالبورصة المصرية والتتبؤ باتجاه أسعار الأسهم، المجلة العلمية لقطاع كليات التجارة- جامعة الأزهر، العدد 22، جوان، 2019
17. م. د جليلة عيدان الذهبي / التكامل بين تحليل سلسلة القيمة وبطاقة الأداء المتوازنة لتقويم الأداء، كلية إقتصاديات الأعمال جامعة النهرين المحاسب القانوني ، مجلة دراسات محاسبية ومالية ،المجلد الثاني عشر العدد 41 الفصل الرابع ل سنة 2017،
18. نصير قاسم خلف، نموذج مقترح لإدارة العلاقات العامة في المؤسسات الرياضية في العراق بحث وصفي على عينة من المؤسسات الرياضية الحكومية والاهلية في العراق، 2020،
19. بن سالم صالح الدين، دور الاستثمار الرياضي في تحقيق التوازن المالي لدى المؤسسات الرياضية، جامعة الجزائر 3، معهد التربية البدنية والرياضية، 2021،
20. الدكتور بوطالبي بن جدو، محاضرات في مادة مدخل الإدارة والتسيير الرياضي، مدخل الإدارة والتسيير والرياضي، السنة الثانية ليسانس: السداسي الرابع، كلية العلوم الإنسانية والاجتماعية، قسم علوم وتقنيات النشاطات البدنية والرياضية، جامعة محمد لمين دباغين، سطيف 2، السنة الجامعية 2011-2012،
21. شنوف خالد، مسعود حساني، عدة بن علي، السلوك التنظيمي وإدارة المؤسسات الرياضية، مجلة علوم وتقنيات النشاط البدني الرياضي، جامعة العلوم والتكنولوجيا محمد بوضياف وهران، العدد 04، جوان 2018،
22. الدكتورة نجاة بن تركية، د.زبيري عز الدين، مداخلة واقع إدارة الموارد المالية للنادي الرياضية المحترفة في الجزائر (- دراسة حالة نادي وفاق سطيف). - جامعة سطيف، 2012،
23. د. نوال زهية، أطروحة الدكتوراه، التمويل ودوره في التأثير على المردود الرياضي لرياضي النخبة، جامعة الجزائر 3، معهد التربية البدنية والرياضية، 2016.
24. السعيد فرحات جمعة، الأداء المالي لمنظمات الأعمال و التحديات الراهنة، دار المريخ للنشر، الرياض، 2000



استبيان حول "

آليات تقييم الأداء المالي للمؤسسات الرياضية دراسة حالة (مديرية الشباب والرياضة بولاية المسيلة) "

الأخ الكريم / الأخت الكريمة - العامل بالمركب الرياضي :

السلام عليكم ورحمة الله وبركاته

الموضوع : تعبئة استبيان لانجاز مذكرة ماستر

في إطار إنجازنا لمذكرة لنيل شهادة الماستر أكاديمي في الادارة والتسير الرياضي تخصص تسيير الموارد البشرية والمنشآت الرياضية تحت عنوان: آليات تقييم الأداء المالي للمؤسسات الرياضية دراسة حالة (مديرية الشباب والرياضة بولاية المسيلة) ، نحن بصدد تطبيق استمارة استبيان للحصول على المعلومات اللازمة لانجاز البحث، لذا يرجى من سيادتكم المحترمة التكرم بالإجابة على أسئلة الاستبيان آملين منكم توشي الدقة والموضوعية والشفافية لما له من أثر ايجابي في إنجاح هذا البحث، وذلك بوضع علامة (X) في الخانة التي تمثل وجهة نظركم نحو كل عبارة من العبارات الواردة في الاستبيان علما بأن المعلومات الواردة في هذا الاستبيان ستستخدم لأغراض البحث العلمي فقط.

تقبلوا منا فائق الاحترام...

إشراف:

د. يعقوب العيد

إعداد الطالب :

زهير مياركي

السنة الجامعية : 2024/2023

المقياس				
موافق بشدة	موافق	محايد	غير موافق	غير موافق بشدة

المحور الثاني: مدى وجود آليات لتقييم الاداء المالي

01					تقوم المؤسسة بعملية تقييم الأداء بصفة دورية
02					معايير قياس و تقييم الأداء المالي واضحة
03					بالمؤسسة يوجد مقاييس واضحة ودقيقة لتقييم الاداء المالي
04					تتصف معايير الاداء المالي في المؤسسة بأنها مرنة
05					تقوم المؤسسة بتحديد الأهداف المالية مسبقا.
06					تضع المؤسسة مؤشرات محددة لتحقيق أهدافكم
07					هناك علاقة بين تقييم الاداء المالي و تحسين مستوى أداء العامل

المحور الثالث: تقييم الاداء المالي للمؤسسة

08					تساهم متابعة القوائم المالية ومراجعتها بمؤشرات محددة في تحقيق الهدف المالي للمؤسسة
09					تساهم متابعة بعد العاملين بمؤشرات محددة في تحقيق الهدف المالي للمؤسسة
10					تساهم متابعة بعد العمليات الداخلية في تحقيق الهدف المالي للمؤسسة
11					تحرص المؤسسة على إتخاذ الإجراءات التصحيحية عندما تظهر إنحرافات أو أخطاء
12					ستفيد المؤسسة من نصائح البنوك، والمؤسسات المالية، حول إستراتيجيات العمل والإستراتيجيات المالية، وذلك من أجل الرفع من أدائها.
13					تضمن المؤسسة استخدام مؤشرات الأداء الى حد بعيد في تحقيق الهدف المالي
14					تبنى المؤسسة في نظامها المالي إستراتيجيات للوصول إلى أقل التكاليف
15					يتم إعداد تقارير التي تساعد على عملية تقييم الاداء المالي
16					تقوم المؤسسة بإختبارات الرقابة بشكل مستمر من أجل معرفة نقاط القوة والضعف
17					يتوفر لدى المؤسسة نظام معلومات متطور يفي باحتياجاته من المعلومات في مجال مراقبة الأداء
18					يساعد نظام مراقبة التسيير المسؤولين العاملين على تحسين الاداء المالي

					للمؤسسة
					19 المقارنة الدورية للنتائج والأداء المالي للشركة مع نظرائها من الشركات المنافسة، يساعد المؤسسة بتحديد خططها وإستراتيجياتها المالية
					20 تحرص اللجان المشكلة من قبل مجلس الإدارة، على الإلتزام بالقوانين، وكذا تقييم للاداء الكلي للمؤسسة والاداء المالي بشكل خاص.
					21 هناك نظم سليمة للرقابة (إدارة المخاطر، الرقابة المالية، رقابة العمليات)، مما يمنع وجود تلاعبات مالية.
					22 الإعتماد على الطرق الحديثة، وتكنولوجيات المعلومات، في حساب النسب المالية وتحديد الخطط والإستراتيجيات، يساعد في الرفع منها وتحسينها(النسب المالية)
					23 تمتاز المعلومات الواردة في القوائم المالية، بقدرتها على التغذية العكسية، وذلك من أجل إستغلالها مستقبلا في تحسين الأداء المالي.
					24 إتباع للقوانين والتشريعات ذات الصلة، في إعداد القوائم المالية، وإبراز المركز المالي الحقيقي، يرفع من قيمة المركز المالي للمؤسسة.

قائمة المحكمين

الاسم واللقب	الرتبة	الجامعة
شريف حمزة	أستاذ التعليم العالي	جامعة المسيلة
تباني علي	أستاذ التعليم العالي	جامعة المسيلة
بوصلاح النذير	أستاذ التعليم العالي	جامعة المسيلة

الملخص:

تعتبر آليات تقييم الأداء المالي للمؤسسات الرياضية من العناصر الحيوية التي تساهم في تعزيز كفاءتها واستدامتها المالية، وتحقيق الأهداف الاستراتيجية لهذه المؤسسات يتطلب اعتماد نهج شامل ومتكامل لتقييم الأداء المالي. ويتضمن هذا النهج مجموعة متنوعة من الأدوات والأساليب التي تساعد في تحليل الوضع المالي واتخاذ قرارات مدروسة لتعزيز النمو والربحية. فيما يلي ملخص طويل يتناول أبرز آليات تقييم الأداء المالي للمؤسسات الرياضية:

وهدفت هذه الدراسة لمعرفة آليات تقييم الأداء المالي للمؤسسات الرياضية"، وذلك نظرا للأهمية الكبيرة لآليات التقييم في تقييم أداء المالي للمؤسسة الرياضية. حيث تمت الدراسة بمديرية الشباب والرياضة بولاية المسيلة، فقد تم توزيع إستمارة إستبيان على 34 موظف، وتم تحليل إجابات المبحوثين عن طريق برنامج SPSS.

وقد خلصت الدراسة إلى وجود آليات تقييم الأداء المالي للمؤسسات الرياضية وفعاليتها في تقييم الأداء المالي بمديرية الشباب والرياضة بولاية المسيلة.

الكلمات المفتاحية: آليات التقييم، الأداء المالي، المؤسسات الرياضية

Abstract:

Mechanisms for evaluating the financial performance of sports institutions are considered vital elements that contribute to enhancing their efficiency and financial sustainability, and achieving the strategic objectives of these institutions requires adopting a comprehensive and integrated approach to evaluating financial performance. This approach includes a variety of tools and methods that help analyze the financial situation and make informed decisions to enhance growth and profitability. Below is a long summary that addresses the most prominent mechanisms for evaluating the financial performance of sports institutions:

This study aimed to find out the mechanisms for evaluating the financial performance of sports institutions, given the great importance of evaluation mechanisms in evaluating the financial performance of a sports institution. The study was conducted in the Directorate of Youth and Sports in the state of M'sila. A questionnaire form was distributed to 34 employees, and the answers of the respondents were analyzed using the program .SPSS

The study concluded that there are mechanisms for evaluating the financial performance of sports institutions and their effectiveness in evaluating the financial performance of the Directorate of Youth and Sports in the state of M'sila.

Keywords: evaluation mechanisms, financial performance, sports institutions