

وزارة التعليم العالي والبحث العلمي

جامعة محمد بوضياف- المسيلة

ميدان علوم وتقنيات النشاطات البدنية والرياضية

معهد علوم وتقنيات النشاطات البدنية والرياضية

فرع التربية الحركية

قسم التربية البدنية

تخصص التعلم الحركي

رقم:



مذكرة مقدمة لنيل شهادة الماستر أكاديمي

اعداد الطالب:

سايجي جيلاني

تحت عنوان:

**كفاءات التدريس لدى أساتذة التربية البدنية والرياضية  
ودورها في التكيف الاجتماعي لدى تلاميذ الطور المتوسط**

دراسة ميدانية بمتوسطات دائرة عين الملح ولاية المسيلة

لجنة المناقشة:

رئيسا

جامعة المسيلة

بشيري بن عطية

مشرفا ومقررا

جامعة المسيلة

حسيني عبد الرزاق

مناقشا

جامعة المسيلة

بركاتي نصر الدين

السنة الجامعية: 2017/2016



بِسْمِ اللَّهِ الرَّحْمَنِ الرَّحِيمِ



# بِسْمِ اللَّهِ الرَّحْمَنِ الرَّحِيمِ

الحمد لله نستعينه ونشكره ونهتدي به ، من يهده الله فهو المهتد ومن يضلل

فلن تجد له وليا مرشدا

قبل كل شيء نحمد الله ونشكره سبحانه عز وجل ونقول :

﴿ اللهم لك الحمد حتى ترضى ولك الحمد إذا رضيت ولك الحمد بعد الرضى ﴾

واعترافا بالجميل لا يسعنا هنا إلا أن نتقدم بجزيل الشكر وعظيم الامتنان إلى الأستاذ الذي

أشرف على هذا العمل ولم يبخل علينا بالإرشادات والنصائح : من أجل إتمامه والذي

أعطانا

من وقته وجهده ونصائحه القيمة :

الأستاذ : حسيني عبد الرزاق

كما نتقدم بالشكر الجزيل لكل من قدم لنا يد المساعدة من بعيد أو قريب .

# شكر و عرفان

قال تعالى: ﴿وَإِذْ تَأْتِيكُمْ رِيحٌ رَّيْحَانٌ لَّنَّكُمْ لَأَزِيدَنَّكُمْ وَلَئِنْ كَفَرْتُمْ إِنَّ عَذَابِي

لَشَدِيدٌ﴾ [ابراهيم: الآية 07]

نحمد الله ونشكره أن وفقنا لأداء هذا العمل وما كنا لنبلغه لولا فضله.

إلى خير الوجود عملاً بقوله، خير خلق الله

سيدنا محمد صلى الله عليه وآله وسلم:

"من لم يشكر الناس لم يشكر الله"

نتقدم بالشكر والتقدير إلى الأستاذ المشرف "حسيني عبد الرزاق" على جلمه وسعة

صدره وصبره معنا طيلة فترة البحث

وقبل أن نمضي نقدم أسمى عبارات الشكر والامتنان والتقدير إلى لجنة المناقشة التي

تحملت عناء القراءة، وعلى توجيهاتها وملاحظاتها.

الشكر موصول لكل من ساعدنا على إتمام هذا البحث

جميلاني



**قائمة المحتويات  
والجدول**

# فائمة المحتويات

	كلمة شكر
	الاهداء
	مقدمة
	الفصل الأول : الخلفية النظرية و الدراسات السابقة
04.....	الخلفية النظرية .....
16.....	الدراسات السابقة .....
17.....	التعليق على الدراسات السابقة .....
	الفصل الثاني :الاطار العام للدراسة
19.....	الكلمات الدالة في الدراسة .....
20.....	اشكالية الدراسة .....
21.....	أهداف الدراسة.....
21.....	أهمية الدراسة .....
22.....	فرضيات الدراسة.....
	الفصل الثالث :الاجراءات الميدانية للدراسة
34.....	تمهيد.....
24.....	الدراسة الاستطلاعية .....
24.....	المنهج المتبع في الدراسة .....
25.....	مجتمع وعينة الدراسة.....
26.....	أدوات جمع البيانات.....
31.....	الأساليب الاحصائية .....
	الفصل الرابع :عرض النتائج وتفسيرها ومناقشتها
34.....	عرض وتحليل إجابات أفراد العينة لأسئلة محاور الاستبيان.....
43.....	عرض وتحليل إجابات أفراد العينة لأسئلة المحور الأول.....
41.....	عرض وتحليل إجابات أفراد العينة لأسئلة المحور الثاني.....
50.....	عرض وتحليل إجابات أفراد العينة لأسئلة المحور الثالث.....
56.....	اختبار الفرضيات .....
	الفصل الخامس : استنتاجات واقتراحات

64.....	استنتاجات
64.....	اقتراحات وتوصيات
67.....	الخاتمة
	المراجع المعتمدة في الدراسة
	الملاحق
	ملخص الدراسة

## فائمة الجداول

الصفحة	محتوياتها	الجدول
27	يوضح مدى الاتساق الداخلي لعبارات المحور الأول	الجدول رقم (01)
28	يوضح مدى الاتساق الداخلي لعبارات المحور 02	الجدول رقم (02)
29	يوضح مدى الاتساق الداخلي لعبارات المحور 03/ التفاعل الاجتماعي	الجدول رقم (03)
30	يوضح صدق الاتساق البنائي لمحاور الاستبيان	الجدول رقم (04)
31	يبين قيمة معامل ألفا كرونباخ لمحاور أداة الدراسة	الجدول رقم (05)
34	يمثل نتائج إجابة أفراد العينة على السؤال رقم (1) المحور 01	الجدول رقم (06)
35	يمثل نتائج إجابة أفراد العينة على السؤال رقم (2) المحور 01	الجدول رقم (07)
36	يمثل نتائج إجابة أفراد العينة على السؤال رقم (3) المحور 01	الجدول رقم (08)
37	يمثل نتائج إجابة أفراد العينة على السؤال رقم (4) المحور 01	الجدول رقم (09)
38	يمثل نتائج إجابة أفراد العينة على السؤال رقم (5) المحور 01	الجدول رقم (10)
39	يمثل نتائج إجابة أفراد العينة على السؤال رقم (6) المحور 01	الجدول رقم (11)
40	يمثل نتائج إجابة أفراد العينة على السؤال رقم (07) المحور 01	الجدول رقم (12)
41	يمثل نتائج إجابة أفراد العينة على السؤال رقم (08) المحور 01	الجدول رقم (13)
42	يبين ملخص تحليل عبارات المحور الأول	الجدول رقم (14)
43	يمثل نتائج إجابة أفراد العينة على السؤال رقم (1) المحور 02	الجدول رقم (15)
44	يمثل نتائج إجابة أفراد العينة على السؤال رقم (2) المحور 02	الجدول رقم (16)
45	يمثل نتائج إجابة أفراد العينة على السؤال رقم (3) المحور 02	الجدول رقم (17)
46	يمثل نتائج إجابة أفراد العينة على السؤال رقم (4) المحور 02	الجدول رقم (18)
47	يمثل نتائج إجابة أفراد العينة على السؤال رقم (5) المحور 02	الجدول رقم (19)

48	يمثل نتائج إجابة أفراد العينة على السؤال رقم (6) المحور 02	الجدول رقم (20)
49	يبين ملخص تحليل عبارات المحور 02	الجدول رقم (21)
50	يمثل نتائج إجابة أفراد العينة على السؤال رقم (1) المحور 03	الجدول رقم (22)
51	يمثل نتائج إجابة أفراد العينة على السؤال رقم (2) المحور 03	الجدول رقم (23)
52	يمثل نتائج إجابة أفراد العينة على السؤال رقم (3) المحور 03	الجدول رقم (24)
53	يمثل نتائج إجابة أفراد العينة على السؤال رقم (4) المحور 03	الجدول رقم (25)
54	يمثل نتائج إجابة أفراد العينة على السؤال رقم (5) المحور 03	الجدول رقم (26)
55	يمثل نتائج إجابة أفراد العينة على السؤال رقم (6) المحور 03	الجدول رقم (27)
56	يبين ملخص تحليل عبارات المحور 03	الجدول رقم (28)
57	يبين دور كفاءات التدريس لدى أساتذة التربية البدنية والرياضية في الاندماج والتلائم لدى تلاميذ الطور المتوسط	الجدول رقم (29)
59	يبين دور كفاءات التدريس لدى أساتذة التربية البدنية والرياضية في تهذيب السلوك النفسي لدى تلاميذ الطور المتوسط	الجدول رقم (30)
61	يبين دور كفاءات التدريس لدى أساتذة التربية البدنية والرياضية في التفاعل الاجتماعي لدى تلاميذ الطور المتوسط.	الجدول رقم (31)

## فهرس الأشكال

الصفحة	محتوياتها	الأشكال
34	رسم بياني يوضح إجابات العينة على السؤال رقم 1 المحور 01	الشكل رقم (01)
35	رسم بياني يوضح إجابات العينة على السؤال رقم 2 المحور 01	الشكل رقم (02)
36	. رسم بياني يوضح إجابات العينة على السؤال رقم 3 المحور 01	الشكل رقم (03)
37	رسم بياني يوضح إجابات العينة على السؤال رقم 4 المحور 01	الشكل رقم (04)
38	رسم بياني يوضح إجابات العينة على السؤال رقم 5 المحور 01	الشكل رقم (05)
39	رسم بياني يوضح إجابات العينة على السؤال رقم 6 المحور 01	الشكل رقم (06)
40	رسم بياني يوضح إجابات العينة على السؤال رقم 7 المحور 01	الشكل رقم (07)
41	رسم بياني يوضح إجابات العينة على السؤال رقم 8 المحور 01	الشكل رقم (08)
43	رسم بياني يوضح إجابات العينة على السؤال رقم 1 المحور 02	الشكل رقم (09)
44	رسم بياني يوضح إجابات العينة على السؤال رقم 2 المحور 02	الشكل رقم (10)
45	رسم بياني يوضح إجابات العينة على السؤال رقم 3 المحور 02	الشكل رقم (11)
46	رسم بياني يوضح إجابات العينة على السؤال رقم 4 المحور 02	الشكل رقم (12)
47	رسم بياني يوضح إجابات العينة على السؤال رقم 5 المحور 02	الشكل رقم (13)
48	رسم بياني يوضح إجابات العينة على السؤال رقم 6 المحور 02	الشكل رقم (14)
50	رسم بياني يوضح إجابات العينة على السؤال رقم 1 المحور 03	الشكل رقم (15)
51	رسم بياني يوضح إجابات العينة على السؤال رقم 2 المحور 03	الشكل رقم (16)

52	رسم بياني يوضح إجابات العينة على السؤال رقم 3 المحور 03	الشكل رقم (17)
53	رسم بياني يوضح إجابات العينة على السؤال رقم 4 المحور 03	الشكل رقم (18)
54	رسم بياني يوضح إجابات العينة على السؤال رقم 5 المحور 03	الشكل رقم (19)
55	رسم بياني يوضح إجابات العينة على السؤال رقم 6 المحور 03	الشكل رقم (20)
58	يبين دور كفاءات التدريس لدى أساتذة التربية البدنية والرياضية في الاندماج والتلائم لدى تلاميذ الطور المتوسط	الشكل رقم (21)
60	يوضح درجة دور بين دور كفاءات التدريس لدى أساتذة التربية البدنية والرياضية في تهذيب السلوك النفسي لدى تلاميذ الطور المتوسط	الشكل رقم (22)
62	يبين دور كفاءات التدريس لدى أساتذة التربية البدنية والرياضية في التفاعل الاجتماعي لدى تلاميذ الطور المتوسط	الشكل رقم (23)

مقدمة

لا شك أن جوانب الشخصية الانسانية متكاملة و يؤثر بعضها في بعض الآخر ، و يتأثر به ، و هي وحدة مترابطة ولا يكمن الفصل بينهما إلى مجال الدراسة النظرية فمنذ مهد الإنسان إلى الوقت التي يتم فيه نضجه و يكتمل نموه تتفاعل عناصر تكوينه المختلفة و يحدث التأثير المتبادل بينهما على النحو قد يكون ظاهرا حيناً و قد يكون مستتر حيناً آخر.

إن النمو الجسمي يتأثر بالجوانب النفسية و الإجتماعي الذي يعيش فيه النشأ داخل أسرته ، فلا شك إن الصحة و القوة و حسن النمو و لياقة البدنية تساهم بصورة مباشرة أو غير مباشرة في نمو عقلي للفرد و في تكامل شخصيته و في نجاحه في الحياة و تقرر بحكمة اليونانية الشهيرة " العقل السليم في الجسم السليم " قاعدة صحية لنشاط البدني و الرياضي عامة نلمسها في حياتنا إذ أن مصدر السعادة الإنسان تكمن في سلامة العقل و الجسم معنا وليس في مقدور الرجل الذي يعاني من الأمراض أن ينتفع بذكائه و قدرته العقلية فهو حبيس جسده العليل و أسير أمراضه و عله .

كما أن الممارسة الرياضية تلعب دوراً مهماً في تنمية القيم الاجتماعية ، و تعديل في بناء شخصية الطالب الممارس لها فتتيح للطلاب أن يتصرف في المواقف المختلفة التي يواجهها ، فهي من أهم الوسائل الفعالة لتحقيق النمو الجسمي الذي يؤثر في جوانب النمو أخرى و تقويم سلوك و أداء الشخصية السوية متوازنة و الممارسة الرياضية أمر محبب لدى الطلاب في جميع المراحل الدراسية ، وله تأثيره على الفرد في جميع الجوانب الجسمية و العقلية و النفسية فالإنسان وحدة متكاملة لا يمكن التفريق فيها بين عقل و جسم أو روح و إنطلاقاً مما سبق جاء بحثنا هذا ليسلط الضوء على الجانب مهم من الجوانب التي يسعى النشاط البدني و الرياضي لتنميتها و دور أستاذ في ذلك من أجل ذلك قسمنا بحثنا إلى خمسة فصول وهي كالآتي :

## مقدمة

---

الفصل الأول : الخلفية النظرية والدراسات السابقة .

الفصل الثاني : الاطار العام للدراسة .

الفصل الثالث : الاجراءات الميدانية للدراسة .

الفصل الرابع : عرض النتائج وتفسيرها ومناقشتها .

الفصل الخامس : وختاما انتهينا من بحثنا هذا بإعطاء بعض الاستنتاجات والاقتراحات والتوصيات المناسبة لذلك في

هذا الفصل .



**الفصل الاول :**

**الخلفية النظرية والدراسات السابقة**

## تمهيد :

أصبحت التربية البدنية و الرياضية من الأنشطة الإنسانية في وجدان الناس علي مختلف أعمارهم و ثقافتهم و طبقاتهم ، و تحتل التربية البدنية و الرياضية مكانة مرموقة في البرامج المدرسية فهي حركية في مظهرها و وجدانية و اجتماعية نفسية و خلقية في أهدافها .

فعملية تدريس التربية البدنية و الرياضية رغم سهولتها الظاهرية إلا أنها تحتوي علي كم هائل من التعقيدات ، حيث انه يتعامل مع أطباق بشرية غير متجانسة ذات فروق فردية متباينة .

كما أن نجاح درس التربية البدنية و الرياضية و تحقيق أهدافه في أي مرحلة من مراحل التعليم يتوقف علي حسن الإعداد الجيد لنماذج خطة دروس . وأهمية الإعداد تكمن في التأكد من أن النتيجة النهائية ستكون درسا إبداعيا تأمليا مشوقا .

وهذا بفضل الجهد الذي يقوم به مدرس التربية البدنية و الرياضية الذي يعتبر المحور الأساسي للعملية التعليمية في مجال التربية البدنية المدرسية ، لان المدرس الناجح هو المدرس الذي يكون ملم بعمله و محبا لمهنته .

I- الخلفية النظرية :

1- التدريس :

1-1 مفهوم التدريس :

يشير التدريس إلى تنظيم الخبرات التعليمية ، فهو وسيلة اتصال تربوي هادف يقوم به المدرس لتوصيل المعلومات و القيم و المهارات إلى التلاميذ بهدف إحداث تغير في المتعلم ، و تحقيق مخرجات تربوية من خلال الأنشطة و المهام الممارسة بين المدرس و التلميذ<sup>(1)</sup>

و في تعريف آخر نجد بان " التدريس هو عبارة عن سلسلة من الإجراءات والترتيبات والأفعال المنظمة التي يقوم بها المعلم بدا من التخطيط حتى نهاية تنفيذ التدريس و يساهم فيها التلميذ نظريا وعمليا حتى يمكن أن يتحقق له التعليم<sup>(2)</sup>.

1-2 خصائص التدريس :

- التدريس عملية شاملة ، تتولى تنظيم كافة مدخلات العملية التربوية ، من المعلم وتلاميذ ، ومنهج ، وبيئة مدرسية ، لتحقيق الأهداف التعليمية .
- التدريس مهنة إنسانية مثالية .
- التدريس عملية ايجابية هادفة تتولى بناء المجتمع .
- التلميذ يمثل محور العملية التعليمية في التدريس .
- يتميز التدريس بتنوع الأنشطة والأساليب والخبرات التي يكتسبها التلميذ.
- يهدف التدريس إلى تنمية القوى العقلية والجسمية والنفسية للتلميذ.
- يعتبر عملية ايجابية تهدف إلى إشباع رغبات التلاميذ وتحقيق آمالهم في المستقبل.
- يستخدم التدريس الوسائل التعليمية والتكنولوجية ، والاستفادة من الدراسات الحديثة في المجال التعليم .

1-3-عوامل اختيار طريقة التدريس:

- **الأهداف المنشودة** : إن اختيار طريقة التدريس ترتبط بأهداف التعلم ، فكل طريقة تسهم في تحقيق أهداف معينة فالطريقة المناسبة لتحقيق الأهداف في اكتساب المعارف ، لا تكون مجدية في تنمية المهارات العملية . فمن اجل تطوير مهارة التفكير لدي التلاميذ ينبغي اختيار طريقة تدريس تتناسب مع الهدف مثل طريقة حل المشكلات.
- **مستوى المتعلمين** : يجب أن تراعي عند اختيار الطريقة الفروق الفردية بين المتعلمين من حيث التعلم وأساليب التفكير ، كما تراعي أعمارهم وجنسهم وخلفياتهم الاجتماعية .

(1). غادة جلال عبد الحكيم : طرق تدريس التربية الرياضية ، ط 1 ، مصر ، دار الفكر العربي ، 2008 ، ص 114.

(2). عصام الدين متولي عبد الله ، بدوي عبد العال بدوي : طرق تدريس التربية البدنية و الرياضية بين النظرية و التطبيق ، ط 1 ، مصر ، دار الوفاء ، 2006 ، ص 15 .

- المحتوى العلمي للدرس وطبيعة المادة : يؤثر المحتوى في اختيار طريقة التدريس، فلكل درس محتوى وخصائص تدرس به، ولما كانت المادة متنوعة، لذا فانه من الضروري تنوع الطرق لتناسب مع طبيعة المادة ومحتواها.
- دوافع التلاميذ : أي تطوير رغبات التعلم لدى التلاميذ، فيجب أن تكون الطريقة مثيرة لدوافع التلاميذ وميولاتهم، حتى يمكن تحقيق الأهداف المرجوة.
- الإمكانيات المادية المتاحة : ينبغي على المعلم التعرف على الإمكانيات الموجودة لديه، لأنها تيسر له اختيار الطريقة المناسبة.
- التقويم : أن تحفز الطريقة المستخدمة التلاميذ على التقويم الذاتي ودراسة النتائج التي يصلون إليها ، والاستفادة منها مستقبلاً.<sup>(1)</sup>

#### 1-4- القواعد الأساسية التي تبنى عليها طرق التدريس :

التربية عملية يجب أن تهتم بالتلميذ من جميع النواحي الجسمية والعقلية والنفسية والاجتماعية والعاطفية ؛ لذا لا بد من الاهتمام بطريقة التدريس وقواعدها، لتسهيل مهمة المعلم في توصيل المعلومات وتحقيق الأهداف بأقل جهد ممكن، ومن بين هذه القواعد مايلي:<sup>(2)</sup>

- \* التدرج من المعلوم الى المجهول .
- \* التدرج من السهل الى الصعب .
- \* التدرج من البسيط الى المركب .
- \* التدرج من المحسوس الى المعقول .
- \* الانتقال من العملي الى النظري .

#### 1-5 تصميم التدريس :

يشمل التدريس في تصميمه جملة من العمليات أهمها:

##### - عملية التخطيط :

وهي المرحلة التي تسبق التدريس، فيها يحدد المدرس الأهداف العملية، مستوى مادة التدريس ، ويدرس خصائص الفئة التي يدرسها .

##### - عملية التنفيذ :

وهي المرحلة التي يقوم بها المدرس بتنفيذ القرارات التي اتخذها خلال العملية السابقة .

##### - عملية التقويم :

هي القرارات التي تتخذ وتكون لها علاقة بعملية تقويم مستوى أداء التلاميذ.<sup>(3)</sup>

(1) . غادة جلال عبد الحكيم : مرجع سابق ، ص 109 - 110 .

(2) . زينب علي عمر : طرق تدريس التربية البدنية و الرياضية ، ط 1 ، القاهرة ، دار الفكر العربي ، 2008 ، ص 111 - 112 .

(3) . عطاء الله احمد : أساليب و طرائق التدريس في التربية البدنية و الرياضية ، ديوان المطبوعات الجامعية ، 2006 ، ص 108 .

## 2- درس التربية البدنية والرياضية :

### 2-1- مفهوم درس التربية البدنية و الرياضية :

يعتبر (محمد الشحات ) بان دروس التربية الرياضية تشكل حجر الزاوية في برنامج التربية الرياضية بالمدرسة وهي وحدة المنهاج التي تحمل جميع صفاته وتظهر فيها خصائصه وصفاته ومميزاته .<sup>(1)</sup>

ويعرفه (محمد سعيد عزمي ) : درس التربية البدنية و الرياضية هو الوحدة الصغيرة في البرنامج الدراسي في التربية البدنية و الرياضية ،الذي يمثل اصغر جزء من المادة ويحمل كل خصائصها.<sup>(2)</sup>

### 2-2- أهداف درس التربية البدنية والرياضية :

إن تكوين الشخصية الشاملة للفرد في المجتمع هدف تسعى إليه التربية والتعليم في كل المجتمعات، والهدف الرئيسي للتربية الرياضية هو المساهمة الفعالة للتنمية الشخصية المتكاملة والمتزنة للفرد، ولدرس التربية البدنية والرياضية دور فعال في تحقيق الهدف :إن كل درس من دروس التربية البدنية والرياضية هدف يعمل لتحقيقه، فهناك أهداف تعليمية للدرس وهي تتعلق بتعلم المهارات الحركية والمعرفة للتلاميذ ، وأهداف تربوية للدرس وهي تتعلق بتعلم النواحي الاجتماعية الخلقية والانفعالية والسلوكية للتلاميذ .

فلكل درس أهدافه الخاصة سواء كانت تعليمية او تربوية أو كلاهما معا ، حيث أن النجاح في تحقيقها يعني المساهمة في تحقيق أهداف التربية البدنية والرياضية .<sup>(3)</sup>

### 2-3- أنماط درس التربية البدنية والرياضية : تتكون أنماط درس ت،ب،ر كالتالي :

1 - دروس تهدف إلى اكتساب الصفات البدنية والوظيفية للتلاميذ وتطوير الأداء المهاري مع مراعاة قواعد التدريب والحمل والراحة ، لما يتناسب مع أداء التمرينات وقدرات التلاميذ.

2- دروس تهدف إلى اكتساب المهارات الحركية وفيها يتم العمل علي تعليم التلاميذ المهارات الحركية للأنشطة الرياضية المختلفة للمنهاج.

3- دروس تهدف إلى الجمع بين النمطين السابقين معا، اكتساب الصفات البدنية والمهارات الحركية.

4- دروس تهدف إلى تحسين وتطوير والارتقاء بمستوى الأداء، فهي تجمع بين النمط الأول والثاني معا، للعمل علي تثبيت وإتقان المهارات الحركية والصفات البدنية لدي التلاميذ.

(1). محمد محمد الشحات : كيف تكون معلم ناجحاً في التربية الرياضية ، ط 1 ، مصر ، مكتبة الأمان و العلم ، 1999 ، ص 185 .

(2). محمد سعيد عزمي : أساليب تطوير و تنفيذ درس التربية الرياضية في مرحلة التعليم الأساسي بين النظرية و التطبيق ، مصر ، دار الوفاء ، 2004 ، ص 151 .

(3). أمين الخولي ، محمود عبد الفتاح : التربية البدنية و الرياضية المدرسية ، القاهرة ، دار الفكر العربي ، 1994 ، ص 56 .

- 5- دروس تهدف إلي قياس المستوي الذي وصل إليه التلاميذ والتقويم بهدف معرفة مدى تحقيق أهداف منهاج التربية البدنية والرياضية.<sup>(1)</sup>
- 2-4- شروط درس التربية البدنية والرياضية :** حتي يكون درس التربية البدنية والرياضية ناجحا ويحقق أهدافه لا بد من أن يتوفر فيه شروط وصفات معينة تساعده علي تحقيق الأهداف واهم هذه الشروط هي :
- 1- يجب أن يكون لكل درس هدف معين يسعى المدرس للوصول إليه وان يدرك التلاميذ هذا الهدف بوضوح.
  - 2- مراعاة التدرج في تعليم المهارات الحركية والعقلية للتلاميذ من الأسهل إلي الأصعب والتي تتماشى مع قدرات واستعدادات التلاميذ.
  - 3- استمرارية في تعليم المهارات الحركية والعقلية في الدرس والربط بين التمرينات مع مراعاة التدرج في الصعوبة، فالدرس وحدة واحدة له بداية وله نهاية وأي اختلال فيه يفسده ويقلل من قيمته وأثره .
  - 4- يجب أن يحتوي درس التربية البدنية والرياضية علي مهارات حركية وتمرينات شاملة لجميع أجزاء الجسم و متشابهة في العدد والقوة ويهدف بناء الجسم منتظما ومتزنا في نموه.
  - 5- يجب أن تتناسب أوجه نشاط درس التربية البدنية والرياضية، مع الزمن المخصص له فلا تكون أوجه النشاط اقل من الزمن فيؤدي إلي الملل او أكثر منه فتكون التمرينات روتينية ولا تحقق الفائدة.
  - 6- يجب أن يشمل درس التربية البدنية والرياضية علي عنصر التنوع والتغيير لجذب انتباه التلاميذ و تشويقهم وتعلقهم بدرس التربية البدنية والرياضية وبيدهم علي الملل.
  - 7- يجب أن تتلاءم أوجه النشاط وطرق التدريس في درس التربية البدنية والرياضية مع أسس العلوم المتعلقة بالتربية البدنية والرياضية كأعلم النفس، علم الاجتماع والتشريح وعلم الحركة وغيرها .
  - 8- يجب أن يساعد درس التربية البدنية والرياضية علي تنمية القيم والمعايير الاجتماعية في نفوس التلاميذ .
  - 9- ملائمة حالة الجو فلا تكون قليلة في جو بارد او مجهد في جو حار .
  - 10- مناسبة لمستوى التلاميذ والمرحلة العمرية لهم .

### 3- الكفاءة :

#### 3-1- الكفاءة كمبدأ منظم للمنهاج:

الكفاءة هي حملة القدرات و المعارف الضرورية لمعالجة أية وضعية تعليمية واعتمادها كمبدأ منظم للمنهاج يعني أن الكفاءة هي التي تتحكم في تحديد المحتويات كمعارف أساسية ومبادئ منظمة للمادة (مفاهيم، قواعد ونظم) يتم اختيارها وفق منظور جديد هو المسعى لمعالجة الإشكالية أو حل المشكلات ويتطلب ذلك هيكلية خاصة للمادة التعليمية وتنظيم المنهاج تم تنفيذه وفق الخطوات التالية.

(1). أمين الخولي محمود عبد الفتاح : مرجع سابق ، ص 68.

- 1- تحديد الكفاءة الختامية التي تستجيب لفئة خاصة من الوضعيات المرتبطة بالمجال المعرفي المقصور، وقد تتحقق في فصل أو في سنة أو بعد مرحلة تعليمية وقد تستمر متواصلة عبر مراحل متتالية .
- 2- تحديد الكفاءة المرحلية المناسبة لكل وحدة تعليمية مع الحرص على البقاء داخل إطار الفئة الخاصة بوضعيات الكفاءة الختامية .
- 3- تحديد الوحدات التي تتكون منها المجال المعرفي.
- 4- اختيار المحتويات المعرفية التي تتطلبها الوحدة التعليمية المبنية على دروس تتضمن عناصر مفاهيمي للبناء، تتحقق خلالها كفاءات قاعدية عبر نشاطات أو مؤشرات الكفاءة.
- 5- وضع جدول تخصيص لكل وحدة تعليمية لاستخراج مؤشرات الكفاءة .
- 6- إعداد شبكات التقويم في شكل معايير ذات طابع معرفي وسلوكي .

### 3-2- الكفاءة (compétence):

تعني التصرف إزاء وضعية مشكلة بفاعلية استنادا إلى قدرات تثبت من تقاطع معارف ومهارات وخبرات متراكمة، وعموما فإن الكفاءة بهذا ليست هي: القدرة فحسب ولا المهارة وإنما جماع ذلك مع الانجاز و الفاعلية. كما أنها جملة الإمكانيات التي تمكن الفرد من بلوغ درجة من النجاح في التعلم أو في أداء مهام مختلفة<sup>1</sup>.

### 3-3- خصائص الكفاءة:

للکفاءة خمس خصائص هي :

### 3-3-1- توظيف مجموعة من المواد:

إن الكفاءة تتطلب تسخير مجموعة من الإمكانيات و الموارد المختلفة مثل: المعارف العلمية ، والمعرف الفعالية المتنوعة، القدرات و المهارات السلوكية ، وفي غالب الأحيان فإن هذه الإمكانيات تكون خاصة الإدماج.

### 3-3-2- الكفاءة ذات طابع منفعي:

تنص هذه الميزة على أن تسخير الموارد لا يتم بشكل عفوي أو مدرسي بل تؤدي وظيفة اجتماعية بمعنى أنها تفيد من يمتلكها وذات دلالة بالنسبة إليه ، أن تسخير الموارد من طرف المتعلم يكون من اجل إنتاج شيء ما أو حل مشكلة تطرح عليه خلال نشاطه اليومي سواء داخل المدرسة أو خارجها<sup>2</sup>.

لا يمكن فهم كفاءة ما إلا بالرجوع إلى الوضعيات التي تمارس فيها أن الاستماع إلى محاضرة وتلخيصها يختلف عن تلخيص ما قد يجري أثناء اجتماع ما ، فتسجيل المعلومات يستجيب في كلتا الحالتين لمتطلبات مختلفة منها على سبيل المثال، كثافة المعلومات وتنوع مصادرها و الحالة النفسية للمتحدثين واختلاف الوظيفتين ، ونجد متعلما كفاء في حل مسائل في الرياضيات

<sup>1</sup> محمد حاجي، مدخل لمقاربة التدريس بالكفاءات، قصر الكتاب، البلدة، 2004، ص 20.

<sup>2</sup> محمد الطاهر وعلي، بيداغوجيا الكفاءات، الجزائر، 2006، ص 26.

وقد يعجز عن حلها في الفيزياء ، تنمى الكفاءة في إطار عائلة من الوضعيات أما إذا أنجزت في وضعية واحدة سيترتب عن ذلك تكرار لما سبق للمتعلم إن اكتسبه<sup>1</sup>.

### 3-3-3 الكفاءة ذات صلة بالمواد الدراسية:

في غالب الأحيان الكفاءة لها طابع متعلق بالمادة أي أنها توظن معارف وقدرات ومهارات أغلبيتها من النشاط الواحد ، مع العلم أن هناك بعض الكفاءات تتعلق بعده مواد، أي أن تنميتها لدى المتعلم تقتضي التحكم في عدة مواد لاكتسابها ، وهناك كفاءات في الحياة مجردة تماما من الانتساب إلى مادة معينة.

### 3-3-4 الكفاءة قابلة للتقويم:

تتم عملية تقويم الكفاءة أثناء ممارستها أو في نهاية المهمة المتعلقة بها ، يمكن قياسها بالنظر إلى مستوى النوعية الذي بلغه الانجاز المطلوب وكذا نوعية النتيجة المتحصل عليها ، إن تقويم الكفاءة يتم عبر وضعيات خاصة ويتحقق ذلك من خلال إنتاج التلاميذ وفق المعايير مثل:

- نوعية الإنتاج

- مدى استجابته إلى ما هو مطلوب .

يمكن تقويم الكفاءة من خلال نوعية السيورة لمعزل عن النتيجة اعتماد على السرعة في الانجاز، مدى اعتماد المتعلم على نفسه ، علاقته بزملائه(التعاون...).

### 4- التكيف الاجتماعي :

#### 1-4- تعريف التكيف الاجتماعي :

التكيف الاجتماعي هو عبارة عن مفهوم بيولوجي ، حيث يثير إلى العمليات التي بواسطتها يتكيف الكائن الحي<sup>2</sup>. عرفه " لازاروس " في قوله : " أن علم التكيف انبثق من علم الأحياء و كان حجر الزاوية في نظرية داروين 1859 للنشوء و الارتقاء ، وقد استعير و عدل من قبل علماء النفس ، و سموه التوافق و يؤكد على كفاح الفرد للبقاء طويلا أو العيش في محيطه الطبيعي و الاجتماعي"<sup>3</sup>.

التكيف الاجتماعي هو عملية ديناميكية مستمرة يهدف به الشخص الى تغيير سلوكه ليحدث علاقة أكثر توافقا بينه و بين البيئة ، وبناءا على ذلك نستطيع أن نعرف هذه المظاهر بأنها القدرة على تكوين العلاقات المرضية بين المرء وبيئته<sup>4</sup>.

<sup>1</sup> محمد الطاهر وعلي، مرجع سابق ، ص 26.

<sup>2</sup> - محمد عاطف نجيب ، " قاموس علم النفس " ، دار المعرفة ، الإسكندرية ، سنة 1989 ، ص 51 .

<sup>3</sup> - lagaruss.r , patteroes oe ajustement third , editioninier national seradeent , editer megranbiu

kabakusta , lrd 1967 , p 03.

<sup>4</sup> - مصطفى فهمي ، " الصحة النفسية " ، دار المعارف ، القاهرة ، ط 3 ، 1958 ، ص 329 .

كما يعرف " يوسف مراد " أنه سلوك الفرد كي ينسجم مع غيره من الأفراد خاصة بإتباع التقاليد و الخضوع للالتزامات الاجتماعية ، أما عندما يواجه الفرد شكله خلقية ، أو يعاني صراعاً نفسياً تقتضي معالجته أن يغير الفرد من عاداته و اتجاهاته الجماعة التي كان فيها <sup>1</sup> ، و محاولة الفرد إحداث نوع من التوازن بينه و بين بيئته المادية و الاجتماعية و يكون ذلك عن طريق الامتثال للبيئة و التحكم فيها أو إيجاد حل وسط بينه و بينها .<sup>2</sup>

و لكن هناك من يرى بأن مفهوم التكيف الاجتماعي و التوافق لها نفس المعنى و يمكن أن يستعمل أحدهما كمرادف للآخر و منهم " مصطفى فهمي " أن العلم النفسي استعار مفهوم البيولوجي للتكيف و الذي أطلق عليه علماء البيولوجيا مصطلح الهوائية و استخدم في المجال النفسي و الاجتماعي تحت مصطلح التكيف الاجتماعي أو التوافق .<sup>3</sup>

#### 4-2- إتيجاهات التكيف الإتيجماعي :

#### 4-2-1- الإتيجاه النفسي :

إن الإتيجاه النفسي يؤمن بأن التكيف لا يكون إلا بواسطة إشباع الفرد لحاجاته النفسية و الإتيجماعية و الجسمية ، و حسب " شافولورانس " إن الحياة سلسلة من عملية التكيف الإتيجماعي التي يعدل فيها الفرد سلوكه في سبيل الاستجابة للمواقف المركب الذي ينتج عن حاجاته و قدراته على إشباع هذه الحاجات ، و لكي يكون الإنسان سوياً ينبغي أن توافقه مرنا ، و ينبغي أن تكون له القدرة على استجابات متنوعة تلائم المواقف المختلفة و ينتج في تحقيق دوافعه .<sup>4</sup>

و كذلك شافر وشوبن " و هما من مؤيدي هذا الإتيجاه ، أن الكائن الحي يحاول في البداية إشباع دوافعه بأسهل الطرق فإذا لم يتسنى له ذلك فإنه يبحث عن أشكال جديدة للاستجابة ، إما بإحداث تعديل في البيئة أو تغيير دوافعه ذاتها ، و بهذا تكون الحياة عبارة عن عملية توافق مستمر بالنسبة للكائن الحي .<sup>5</sup>

<sup>1</sup> - يوسف مراد ، دراسات في التكامل النفسي ، دار المعارف ، القاهرة ، ط3 ، 1958 ، ص329.

<sup>2</sup> - أحمد عزة راجح ، " أصول علم النفس " ، مكتبة الأنجلومصرية ، ط 01 ، سنة 1975 ، ص 29.

<sup>3</sup> - مصطفى فهمي ، مرجع سبق ذكره ، سنة 1979 ، ص 10.

<sup>4</sup> - شافولورانس ، " علم النفس المرضي " ، ترجمة صبري جرجس ، فصل منشور في كتاب ميادين علم النفس ، المجلد الأول ، أشرف على الترجمة " يوسف

مراد " ، دار المعارف القاهرة ، 1966 ، ص 36.

<sup>5</sup> - thestudyof personalityse -throu oh .psychalaayoo adju smentappaach .psyaerl.fand shabenj .

#### 4-2-2- الإلتجاه الإجتماعي :

يعرف التكيف ضمن هذا الإلتجاه أنه " تلك العملة لمعايير التي يقتبس فيها الفرد السلوك الملائم للبيئة أو المتغيرات ، البيئة و بالنسبة لسلوك الفرد هو التغيير الذي يطرأ تبعاً لضرورات التفاعل الاجتماعي و استجابة لحاجة المرء إلى الانسجام مع مجتمعه و مسايرة العادات و التقاليد الاجتماعية التي تسود في المجتمع " <sup>1</sup>.

كما يدعم هذا الإلتجاه " كرو / I.D.CROW.ACROW " حيث أشار في كتابيهما أن التكيف يشير إلى مدى قدرة الموضوع " الفرد " على التلاؤم مع الهدف الذي يسعى إلى تحقيقه في الوقت الذي يستطيع فيه أن يقيم علاقات منسجمة و سوية مع الظروف و المواقف و الأشخاص الذين يكونون البيئة المحيطة <sup>2</sup>.

#### 4-2-3- الإلتجاه التكاملي ( النفسي - الإجتماعي ) :

فاتكيف لا يحدث في هذا الإلتجاه إلا بالتكامل و تفاعل الفرد و محيطه الإجتماعي ففي هذا المجال يرى البعض أن التوافق يمثل عملية دينامية تتناول السلوك و البيئة الطبيعية الاجتماعية بالتغيير و التعديل حتى يحدث توازن بين الفرد و بيئته <sup>3</sup>.

كما ترى في هذا الصدد " سمية أحمد فهمي " أن التكيف يتضمن تفاعل مستمر بين الشخص و بيئته فالشخص حاجات و البيئة مطالب ، و كل منهما يفرض مطالبه على الآخر ، ويتم التكيف أحياناً عندما يوضح الشخص إمكانياته البناء فيعدل الظروف البيئية التي تقف في سبيل تحقيق أهدافه و في أغلب الأحيان يكون التكيف حلاً وسيطاً بين هذين الطرفين ، و ينشأ سوء التكيف عندما يفشل الشخص في تحقيق مثل هذا الحل الوسيط ، فتسوء صحته النفسية لأن مفهوم الصحة النفسية عند البعض يتمثل في قدرة الشخص على التوافق بين رغباته و أهدافه من جهة ، و بين الحقائق و المادية و الاجتماعية التي يعيش في وسطها من جهة أخرى <sup>4</sup>.

#### 4-3- أنواع التكيف الإجتماعي :

##### 4-3-1- التكيف الذاتي :

و يقصد بذلك قدرة الفرد على التوفيق بين متطلباته و أدواره الاجتماعية المتصارعة مع الدوافع للوصول إلى الرضا و الإبتعاد عن الصراع ، إذا دور التكيف الاجتماعي الذاتي يمكن في التنسيق بين القوى الشخصية المختلفة لكي تعمل كوحدة لتحقيق أهداف الفرد و لذلك يعتبر الفرد من الصراعات الداخلية ، و من سمات الفرد الغير متكيف ذاتياً التعب النفسي و الجسمي ، و قلة الصبر و سرعة الغضب ، الأمر الذي يؤدي إلى سوء علاقات الفرد الاجتماعية بالآخرين و لعل المدرسة الرواقية من الإلتجاهات الفلسفية التي تنادي به التكيف الاجتماعي .

<sup>1</sup> - أسعد رزوق . موسوعة علم النفس . بيروت . المؤسسة العربية للنشر و الطبع . بيروت 1974 ص 29

<sup>2</sup> - محمد عاطف غيث . قاموس علم الاجتماع . دار المعرفة الجامعية . الإسكندرية 1989 ص 17

<sup>3</sup> - كمال دسوقي . علم النفس ودراسة التوافق . دار النهضة العربية للطباعة و النشر . بيروت 1974 ص 29

<sup>4</sup> - سمية أحمد فهمي . مجالات الصحة النفسية في المدرسة . حولية كلية البيئات . جامعة عين الشمس . القاهرة . طبعة عين الشمس العدد 3 . القاهرة

يقول " زينون " بأنه على الإنسان أن يعيش بمقتضى العقل في وفاق مع الطبيعة و خير مثال على التكيف الذاتي هو قبول الطبيب على أن يعمل كمرضى في المستشفى إذا لم يستطع إيجاد عمل له كطبيب .<sup>1</sup>

#### 4-3-2- التكيف النفسي :

يلجأ الفرد للتكيف النفسي إذا ما شعر باختلال توازن ه النفسي أما لعدم إشباع حاجاته أو تحقيق أهدافه بهدف إعادة التوازن المفقود إلى ما كان عليه حاله من قبل ، و تمر عليه التكيف النفسي في مراحل منها وجود دوافع تدفع الإنسان إلى هدف خاص يسعى إليه و مرحلة وجود عائق يمنعه من الوصول إلى تحقيق ذلك الهدف ، فإذا نجح في ذلك فإنه سيصل إلى الرضا ، أما إذا لم يستطع في ذلك فإنه يلجأ إلى آليات الدفاع مثل أحلام اليقظة أو تعاطي المخدرات أو الكحول إن السعادة تنتج من الداخل ثم تنعكس بعد ذلك على بيئته الخارجية .<sup>2</sup>

#### 4-3-3- التكيف الإجتماعي :

يقصد بالتكيف الاجتماعي قدرة الفرد على التكيف مع نفسه الخارجية من أهل و أصدقاء و أبناء الوطن ، و بكل ما يحيط به من عوامل كالطقس و وسائل المواصلات و أجهزة و آلات و قيم و عادات و تقاليد و دين و علاقات اجتماعية و نظم سياسية و تعليمية و اقتصادية .. إلخ ، الذكر بأن الخارجية بيئة متغيرة من حين لآخر ، الأمر الذي يخلق للفرد القلق و الصراع ، التي تعتبر سلوكياته وفقا لهذه التغيرات ، فإذا استطاع ذلك أشعر و أحس بالسعادة ، و إذا فشل شعر بالإحباط لذلك فإن التكيف الذاتي و الاجتماعي يتمثل في شعبي الفرد و قدرته على تكوين علاقات اجتماعية سليمة تقوم على الحب و التسامح و الإيثار و الاحترام في جو بعيد عن العدوان و الشك و الإشكال على الآخرين و تجاهل حقوق الآخرين و مشاعرهم ، و هي عملية توافق و يتقارب أدائهم و أفكارهم ، و أن التكيف الاجتماعي يؤدي إلى القضاء على الفتن و المشاحنات في الجماعات .<sup>3</sup>

#### 4-3-4- التكيف البيولوجي :

من أمثلة التكيف البيولوجي إطلاق حيوان الحبار ( الأخطبوط ) أكبر حول نفسه ليضلل عدوه و يساعد نفسه على تجنب الخطر و عدم إفتراسه و تعبير لون الحرب gelas لكي تنجو بنفسها من خطر الموت ، حيث يتغير لونها حسب العشب و الصخور التي تعيش بينها .<sup>4</sup>

1- سعيد عبد العزيز . جودات عزت عطوي التوجيه المدرسي . دار الثقافة للنشر و التوزيع عمان ط سنة 2004 ص330

2- سعيد عبد العزيز . جودات عطوي . نفس المرجع ص331

3- حسن شحاتة سدفان . أسمى علم الاجتماع . دار النهضة العربية . القاهرة 1956 ص256

4 - سعيد عبد العزيز . جودات عطوي مرجع سابق الذكر ص230

## 4-4-4- شروط التكيف الإجتماعي :

## 1-4-4- الراحة النفسية :

إن عدم الراحة النفسية و في أي جانب من جوانب حياة الفرد تحيل حياته إلى جحيم لا يطاق و من أمثلة عدم الراحة النفسية حالات الاكتئاب و القلق الشديد أو مشاعر الذنب أو الأفكار المتسلطة و عدم الإقبال للحياة و التحمي لها ، و لكن ليست معنى الراحة النفسية أنه لا يصادف الفرد أي عقبات أو موانع تقف طريق إشباع حاجاته المختلفة في تحقيق أهدافه في الحيات ، فكثيرا ما يصادف الفرد في حياته اليومية و إنما الشخص المتمتع بالصحة النفسية أو التكيف نفسيا هو الذي يستطيع مواجهة هذه العقبات و حل المشكلات بطريقة ترضاهما نفسه و يقرها المجتمع<sup>1</sup>.

## 2-4-4- مفهوم الذات :

فكرة الشخص عن نفسه هي النواة الرئيسية التي تقوم عليها شخصيته كما أنها عامل أساس في التكيف الشخصي و الاجتماعي ، فاذات هي فكرة الشخص عن الوظائف النفسية التي تتحكم في السلوك الذي يقوم به و هي نظرة الشخص إلى نفسه باعتباره مصدر الفعل

## 3-4-4- تقبل الذات و تقبل الآخرين :

يرتبط تقبل الآخرين بتقبل الذات فالشخص الذي لديه الثقة بنفسه و يثق بالآخرين يعتبر أكثر إهتماما و رغبة للانطلاق و الأخذ بيد غيره كما يكون شديد الرغبة في أن يدع الآخرين يقودونه إلى عوالمهم و يعرضون عليه مشاكلهم الخاصة و يكون على قادرا التفاعل الإيجابي البناء مع الآخرين على الأخذ و العطاء معهم و بهذه الطريقة تكمل الدورة نفسها و يحدث التكيف<sup>2</sup>.

## 4-4-4- القدرة على ضبط الذات و تحمل المسؤولية :

إن الشخص المتكيف هو الذي يستطيع التحكم في رغباته و يكون قادرا على إرجاء إشباع الحاجات و أن يتنازل عن الذات قريبة عاجلة في سبيل ثوابت ذات أبعد أكثر و أكثر دوما ، فهو الذي يعتبر نفسه مسؤولا عن أعماله و يتحمل هذه المسؤولية عن خاطر طيب و هذه إحدى السمات الهامة في الشخصية المتكاملة و منه التكيف .

## 5-4-4- القدرة على النصيحة و خدمة الآخرين :

من أهم سمات الشخص المتمتع بالصحة النفسية ( متكيف نفسيا ) ، قدرته على أن يمنح كما أن يأخذ من أي كان من طبقات المجتمع ، فالشخصية السوية و المتكيفة هي التي تساهم في خدمة الإنسانية عامة و تفعل ذلك في حدود إمكانياتها بالطبع<sup>3</sup>.

<sup>1</sup> - مصطفى فهمي " الصحة النفسية " ، دراسات في سيكولوجية التكيف . الناشر مكتبة الخانجي . القاهرة ط2 سنة 1987 . ص45

<sup>2</sup> - مصطفى فهمي ، نفس المرجع ، ص48 ص49

<sup>3</sup> - مصطفى فهمي ، مرجع سابق الذكر ، ص49 ص50

4-4-6- إتخاذ أهداف واقعية :

إن الشخص المتصف بالصحة النفسية المتكيفة هو الذي يضع أمام نفسه أهدافا و مستويات للطموح و يسعى للوصول إليها حتى لو كانت تبدو له في غالب الأحيان بعيدة المنال فالتكيف المتكامل و السليم ليس معناه تحقيق الكمال ، بل يعني بذل الجهد و العمل المستمر في سبيل تحقيق الأهداف ، لكي يتحقق هذا يجب ألا يكون البعد شاسعا بين فكرة الشخص عن نفسه و بين الأهداف المسطرة لنفسه.<sup>1</sup>

4-4-7- إكتساب عادات و مهارات سليمة :

و هي ما يساعد الفرد على إشباع حاجاته من تدريب و إكتساب مهارات مثل الإتصال و التواصل و المهارات الإجتماعية و مهارات حل المشكلات و ضبط الذات و و تأكيدها كلها مهارات تساعد الفرد على التكوين السليم .

5- أهمية الرياضة المدرسية في تحقيق التكيف الإجتماعي:

يرى " سيبيل Sippel " أن تأثير النشاط الرياضي يكون واضحا على السلوك الإجتماعي لدى المراهق و هذا من خلال الملاحظة في كيفية تعامله مع الجماعات الممارسة معه للنشاط الرياضي و كذلك إستدعاء والديه و إجراء حوار معهما حول سلوكه إنهمل في المنزل مع الأسرة و مع زملائه المجاورين له و إحتكاكه مع الآخرين في النادي الرياضي و إستنتاج " سيبيل Sippel " : ممارسة النشاط الرياضي له أهمية بالغة و دور فعال من حيث مساعدة المراهق في تعلم أحسن السلوك و بلوغ أعلى المستويات للتكيف الاجتماعي.<sup>2</sup>

وقد أكد العالم " روسنبورغ " على وجود علاقة إيجابية بين التمرينات الرياضية و البدنية بالقدرات العقلية و الحالة النفسية و الاجتماعية التي تساهم في تحسين عملية التكيف النفسي و الاجتماعي للمراهق .<sup>3</sup>

<sup>1</sup> - سعيد عبد العزيز ، عزت عطوي ، التوجه المدرسي ، دار الثقافة للنشر والتوزيع ، عمان ، طبعة 01، سنة 2004 ، ص 232.

<sup>2</sup> - vanchagen " roiedelinduction physique dans le developpement de la personnalite " 1993 p.v paris

page 371

<sup>3</sup> - vanchagen , ou vrage precedant et page 371

## II- الدراسات السابقة والمشابهة :

### الدراسة الاولى:

مذكرة نيل شهادة ماجستير بعنوان "مساهمة الألعاب شبه الرياضية أثناء حصة التربية البدنية والرياضية في تحقيق التوافق النفسي الاجتماعي لدى تلاميذ المرحلة الثانوية من إعداد الطالب بن عبد الرحمان سيد علي 2008-2009. جامعة الجلفة

الأداة المستخدمة: مقياس الشخصية المرحلة الاعدادية.

### النتائج المتوصل إليها :

- أن الألعاب شبه الرياضية تساعد التلاميذ على تحقيق التوافق مع نفسه ومع محيطه أي المجتمع ، وتحسين اللياقة البدنية والحالة النفسية للتلميذ.

### الدراسة الثانية :

مذكرة نيل شهادة ماجستير بعنوان الممارسة الرياضية في أقسام "رياضة ودراسة " وأثرها على التفاعل الاجتماعي عند التلاميذ من إعداد الطالب :سعودان مخلوف 2008-2009.

الاداة المستخدمة: مقياس المناخ النفسي.

### النتائج المتوصل إليها :

- تساهم الرياضة في مد جسور التواصل وتقريب العلاقات بين الأفراد مما سهل تمرير المعلومة.  
- للممارسة الرياضية دور فعال في النهوض بالتلاميذ على مستوى تقديرهم لذاتهم الاجتماعية والذي يتجلى من خلال تحقيق الطموحات الفردية التي تجعل الفرد راضيا عن نفسه والدور الذي يلعبه.  
- الممارسة الرياضية تنعكس بالإيجاب على عملية التفاعل الاجتماعي.

### الدراسة الثالثة :

مذكرة تخرج لنيل شهادة الماستر ،بعنوان دور الرياضة المدرسية في تحقيق التكيف الاجتماعي لدى تلاميذ المرحلة المتوسطة .من اعداد الطالب شنية مصطفى ،سنة 2015-2016،جامعة بسكرة .

الاداة المستخدمة: الاستبيان

### النتائج المتوصل إليها :

من خلال التحليل لنتائج نستنتج ان ممارسة الرياضة المدرسية تؤثر على شعور التلاميذ بالاطمئنان داخل جماعة من الاصدقاء وهذا راجع للدور الذي تلعبه الرياضة المدرسية في تقارب التلاميذ و تحادث التلاميذ فيما بينهم , وبالتالي تعارف التلاميذ و تكوين جماعات اصدقاء فيما بينهم.

### الدراسة الرابعة :

مذكرة تخرج لنيل شهادة الليسانس ،بعنوان التكيف الاجتماعي المدرسي وعلاقته بالتحصيل الدراسي لدى تلاميذ الطور المتوسط -من اعداد سعيد بوحلال أحمد صباحي ،جامعة محمد بوضياف ،المسيلة .

الاداة المستخدمة: مقياس التكيف الاجتماعي

النتائج المتوصل اليها :

- تساهم الرياضة في مد جسور التواصل وتقريب العلاقات بين الأفراد مما سهل تمرير المعلومة.
- للممارسة الرياضية دور فعال في النهوض بالتلاميذ على مستوى تقديرهم لذام الاجتماعية والذي يتجلى من خلال تحقيق الطموحات الفردية التي تجعل الفرد راضيا عن نفسه والدور الذي يلعبه.
- الممارسة الرياضية تنعكس بالإيجاب على عملية التفاعل الاجتماعي.

### 1- التعليق على الدراسات السابقة وربطها بالدراسة الحالية :

في ضوء العرض و التحليل و التعقيب على الدراسات السابقة فقد أثارَت السبيل للباحث من الوقوف على كثير من المعالم التي أفادت الدراسة الحالية بعنوان كفاءات التدريس لدى اساتذة التربية البدنية والرياضية ودورها في التكيف الاجتماعي لدى تلاميذ الطور المتوسط نلخصها فيما يلي:

1. تحديد منهجية الدراسة الحالية و أسلوب اختيار عينة الدراسة و حجمها.
  2. تحديد المنهج المستخدم في البحث و كذلك تحديد حجم العينة التي تناسب الدراسة الحالية.
  3. تحديد الإطار العام للدراسة الحالية و كذلك الخطوات المتبعة في إجراءات البحث.
  4. التعرف على أنسب الأساليب والمعالجات الإحصائية للاستفادة منها في الدراسة الحالية.
  5. اتفقت الدراسة الحالية مع الدراسات السابقة باستخدام استبيان لقياس مدى كفاءة أساتذة التربية البدنية والرياضية ودوره في التكيف الاجتماعي لدى تلاميذ الطور المتوسط .
- وقد استفادت الدراسة الحالية من الدراسات السابقة في إعداد أداة الدراسة وذلك بتحديد أبعاد بعض الكفاءات ، كما استفادت في تحليل نتائج الدراسة وتفسيرها، وفي ضوء عرض الدراسات السابقة كذلك تبين للباحث أهمية دراسة مدى كفاءة أساتذة التربية البدنية والرياضية ودوره في التكيف الاجتماعي لدى تلاميذ الطور المتوسط .



**الفصل الثاني :**  
**الاطار العام للدراسة**

### 1- الكلمات الدالة في الدراسة:

في أي مجال بحثي يجد الباحث نفسه أمام معضلة المصطلح و المفهوم ذلك أن للمصطلحات تأثيرات نادرا ما يقدر الناس أبعادها ويولونها ما تستحقه من الاهتمام على حد قول " المسدني عبد السلام "الذي يضيف: تتصل تلك التأثيرات بالجوانب الفكرية العامة لأن المصطلح هو صورة مكثفة للعلاقة العضوية القائمة بين العقل واللغة و تتصل أيضا بالظواهر المعرفية لأن المصطلحات في كل علم من العلوم هي بمثابة النواة المركزية يمتد بها مجال الإشعاع المعرفي و يترسخ فيها الاستقطاب الفكري و لذلك كانت المصطلحات أولى قنوات الاتصال بين العلوم البشرية.<sup>1</sup>

أ- الكفاءة :

لغة : الكفا، والكفاءة حالة يكون فيها شيء مساويا لشيء آخر<sup>(2)</sup>

اصطلاحا : يعرفها فليب ميربوا :أنها معرفة تحيل الفرد إلى مواقف معقدة تستدرجه نحو عملية تدير تغيرات غير متجانسة وتسمح له بحل المشكلات لا يمكن حلها إلا بالرجوع إلا مواقف قبلية ترتبط بمادة دراسية معينة .<sup>(3)</sup>

ب- التدريس :

لغة : كلمة التدريس مشتقة من الفعل درس ، فيقال درس الشيء ، والرسم يدرس دروسا ، عفا ، والدرس : الطريق الخفي، ودرس الكتاب يدرسه درسا ، ودراسة ، ومن ذلك كأنه عائده حتى انقاد لحفضه .<sup>4)</sup>

اصطلاحا : التدريس لا يعني مجرد توصيل معلومات او معارف من معلم إلى متعلم،انه عملية أكبر من ذلك إذ يستهدف وفي المقابل الأول الكشف عما لدى التلاميذ من استعدادات وقدرات، ومساعدتهم على استغلالها في أقصى طاقتها حتى يعلموا أنفسهم بأنفسهم.<sup>(5)</sup>

ج- التكيف الاجتماعي :

لغة :تعني كلمة التكيف التآلف والتقارب فهي نقيض التخالف والتنافر .<sup>6)</sup>

اصطلاحا :هو العملية الديناميكية المستمرة التي يهدف بها الشخص الى ان يغير من سلوكه ليحدث علاقة توافق بينه وبين بيئته .<sup>7)</sup>

<sup>1</sup> عبد الله قالي : المناهج التعليمية واشكالها المفهوم ،مجلة العربية العدد 2 ،الجزائر ،2003 ،ص 30 .

<sup>(2)</sup> فؤاد افرام البستاني: منجد الطلاب، دارالمشرق، ط27، بيروت، لبنان، 1986، ص302.

<sup>(3)</sup> محمد بوعلاق: مرجع سبق ذكره، ص23.

<sup>(4)</sup> سهيلة محسن كاظم الفتلاوي: كفايات التدريس ،دار الشروق، ط1، الأردن، 2003، ص35.

<sup>(5)</sup> فايز مراد دندش: اتجاهات جديدة في مناهج وطرق التدريس، دار الواد ،الاسكندرية ،مصر، 2003، ص177.

<sup>6)</sup> بطرس بطرس، التكيف والصحة النفسية للطفل ،دار المسيرة للنشر والتوزيع ،عمان ، ط1، 1987، ص22.

<sup>7)</sup> فهمي مصطفى، التكيف الاجتماعي ،دار الطبعة ،مصر ، ط1، 1978، ص24.

د- مرحلة المراهقة :

لغة: المراهقة معناها النمو، نقول: "راهق الفتى وراقت الفتاة"، بمعنى أنهما نميا نموا متواصلًا ومستمرًا، والاشتقاق اللغوي يغير هذا المعنى على الاقتراب والنمو من النضج والحلم.<sup>1</sup>

اصطلاحًا: يعني مصطلح المراهقة بما يستخدم في علم النفس "بمرحلة الانتقال من مرحلة الطفولة إلى مرحلة النضج والرشد".<sup>2</sup>

2- إشكالية الدراسة:

يلقى قطاع التربية و التعليم الاهتمام الأكبر لدى الدول المتقدمة لإدراكهم أن الاستثمار الحقيقي يكمن عقول البشر بالعلم و المعرفة في جميع المجالات منها المجال الرياضي داخل وخارج المدرسة، و هذا ما دفع بالمختصين التربويين إلى الاهتمام بالرياضة عموما و بالتربية البدنية و الرياضية على وجه الخصوص لما لها من مساهمة واضحة في التنشئة الاجتماعية للفرد المتحكم و بناءه بناء متكاملًا و متوازنا مع متطلبات المجتمع<sup>3</sup> و النظام التربوي في الجزائر كغيره من الأنظمة التربوية في العالم، كان يعتمد على تجزئة المعارف التي ميزت المناهج السابق، إذ تضم في ثناياها قائمة من المفاهيم يجب على المتعلم تعلمها، و بعض المهارات عليه اكتسابها في كل المواد الدراسية، و منها مادة التربية البدنية و الرياضية و النتيجة في تراكم المعارف لدى المتعلم دون إقامة روابط بينها، مما يحول دون امتلاكه لمنطق الإنجاز و الاكتشاف، و بعبارة أخرى يجد نفسه يتعلم من أجل أن يتعلم و لا يستطيع توظيف مكتسباته السابقة في مواقف الحياة المختلفة.

و كبديل على ذلك تم الاعتماد على المقاربة بالكفاءات او البيداغوجيا النشيطة، كاختيار بيداغوجي يرمي إلى الارتقاء بالمتعلم و الاستثمار في قدراتهم لخدمة مجتمعه وتمثيل وطنه احسن تمثيل لخدمة مجتمعه وتمثيل وطنه أحسن تمثيل، و هذا من خلال الاعتماد على أهم الطرق و أساليب التدريس الفعالة، التي تنشط عقل المتعلم وتجعله يبحث عن المعرفة بدلا من الحصول عليها جاهزة.<sup>4</sup>

حيث يركز هذا المدخل أو الأسلوب على العميات العقلية و التفكير و البحث لدى المتعلمين كشرط أساسي لتحقيق الأبعاد التربوية و العلمية المنشودة للمناهج الحديثة، و يقوم هذا المدخل على أساس أنه يجب على الأستاذ المرابي استخدام الطريقة العلمية ف يحل المشكلات التي تواجهها في حياتنا من خلال تحفيز العمليات العقلية مثل الملاحظة والوصف والقياس و فرض الفروض و ضبط المتغيرات و الاستنتاج و التنبؤ لدى المتعلمين كسبيل لتحقيق الأهداف

<sup>1</sup> د/ حامد عبد السلام زهران: علم نفس النمو الطفولة والمراهقة، عالم الكتاب، جامعة عين شمس، القاهرة، 1995، ص 323.

<sup>2</sup> د/ عبد العالي الجسماني: سيكولوجية الطفل والمراهقة، الدار العربية، ط1، 1994، ص 323، 329.

<sup>3</sup> أمين أنور الخولي، الرياضة والمجتمع اصدار المجلس الوطني للثقافة والفنون والآداب، الكويت، 1996، ص7.

<sup>4</sup> محمد الحماسي، أمين أنور الخولي، أسس بناء برامج التربية الحركية، دار الفكر العربي، القاهرة، مصر، 1990، ص30.

المسطرة في المناهج و اكتساب مهارات أو قدرات تثبت وجوده و هويته في مجتمعه. ومن هنا تتضح معالم إشكالية بحثنا تساؤل عام و تساؤلات جزئية كالاتي:

أ. التساؤل العام :

- هل لكفاءات التدريس لدى أساتذة التربية البدنية والرياضية دور في التكيف الاجتماعي لدى تلاميذ الطور المتوسط؟

ب. التساؤلات الفرعية :

1- هل لكفاءات التدريس لدى أساتذة التربية البدنية والرياضية دور في الاندماج والتلائم لدى تلاميذ الطور المتوسط؟

- هل لكفاءات التدريس لدى أساتذة التربية البدنية والرياضية دور في تهذيب السلوك النفسي لدى تلاميذ الطور المتوسط؟

- هل لكفاءات التدريس لدى أساتذة التربية البدنية والرياضية دور في التفاعل الاجتماعي لدى تلاميذ الطور المتوسط؟

3- أهداف الدراسة :

أ. توضيح وتبيان دور كفاءة أستاذ التدريس التربية البدنية و الرياضية في تحقيق التكيف الاجتماعي لدى تلاميذ الطور المتوسط .

ب. إظهار العلاقة التي تربط ممارسة التربية الرياضية وبناء شخصية سليمة و متزنة و متكيفة مع المشاكل الاجتماعية لدى تلاميذ الطور المتوسط .

ج. معرفة بعض خصائص طبيعة التكيف الاجتماعي للتلاميذ الممارسين التربية البدنية

4- أهمية الدراسة :

أ. تتلخص أهمية البحث في تقديم صورة واضحة عن كفاءة أستاذ في تدريس التربية البدنية و انعكاسها على التكيف الاجتماعي لدى التلاميذ الطور المتوسط.

ب. تأثير في دور الشخصية المتكاملة لدى الفرد.

ج. التأكيد على دور كفاءة أستاذ التربية البدنية و الرياضية في تحقيق التكيف الاجتماعي لدى تلاميذ الطور المتوسط.

5- فرضيات الدراسة :

أ. الفرضية العامة :

لكفاءات التدريس لدى أساتذة التربية البدنية والرياضية دور في التكيف الاجتماعي لدى تلاميذ الطور المتوسط.

ب. الفرضيات الجزئية :

- لكفاءات التدريس لدى أساتذة التربية البدنية والرياضية دور عالي في الاندماج و التلائم لدى تلاميذ الطور المتوسط.
- لكفاءات التدريس لدى أساتذة التربية البدنية والرياضية دور عالي في تهذيب السلوك النفسي لدى تلاميذ الطور المتوسط.
- لكفاءات التدريس لدى أساتذة التربية البدنية والرياضية دور عالي في التفاعل الاجتماعي لدى تلاميذ الطور المتوسط.



## الفصل الثالث :

### الإجراءات الميدانية للدراسة

تمهيد :

بعد أن أحطنا بموضوع دراستنا من الجانب النظري نأتي الآن إلى إحاطته من الجانب التطبيقي الذي قسمناه إلى فصلين ، الأول استلهيناه بفصل منهجي قمنا من خلاله بتقديم منهجية البحث التي تضمنت مجالاته والمنهج المتبع وأدوات الدراسة وكذا تعريف العينة ونوعها و عددها، وتحديد أسلوب اختيارها والأساليب الاحصائية .

أما الفصل الثاني والذي يساعدنا أكثر في الوصول إلى إثبات أو عدم إثبات الفرضيات التي وضعناها سابقا ، وقصد تحقيق هذا الهدف ارتأينا إلى توزيع استمارة استبيانيه لأساتذة التعليم التربية البدنية في الطور المتوسط ثم قمنا بعرض وتحليل نتائج هذه الاستمارة وأخيرا تناولنا في هذه الدراسة مجموعة من الاقتراحات الموجهة لكل الجهات المعنية والمسؤولة آملين أن تؤخذ بعين الاعتبار .

### 1- الدراسة الاستطلاعية :

إن كل دراسة لابد أن تكون ذات أهداف لأنه وبتحديد هذه الأهداف يمكن تحديد الوسائل والطرق التي تجري بواسطتها ، ولقد تم تحديد هدف دراستنا في إبراز كفاءات التدريس لدى اساتذة التربية البدنية والرياضية ودورها في التكيف الاجتماعي لدى تلاميذ الطور المتوسط .

حيث قمنا بالتوجه إلى متوسطات دائرة عين الملح وأجرينا مقابلات مع بعض من الأساتذة ، وكانت عبارة عن أخذ نظرة معمقة حول مدى معرفتهم بكفاءات التدريس ودورها في التكيف الاجتماعي .

### 1-1- المجال الزمني للدراسة :

شرعنا في إنجاز الجانب النظري لدراستنا هذه مع بداية شهر ديسمبر إلى غاية نهاية شهر مارس ، أما فيما يخص الجانب التطبيقي فقد دام من شهر أفريل إلى غاية بداية شهر ماي .

### 1-2- المجال المكاني للدراسة :

قمنا بإجراء الدراسة الميدانية على مستوى متوسطات دائرة عين الملح .

### 2- المنهج المتبع في الدراسة :

إن التعامل بالمنهج العلمي المتبع في مجال التربية البدنية والرياضية قد تحقق قفزة هائلة في دول العالم التي وصلت مستويات رفيعة ، حيث يقصد بالبحث العلمي " مجموع القواعد والمعطيات الخاصة التي تسمح بالحصول على المعرفة السليمة في طريق البحث عن الحقيقة لعلم من العلوم<sup>1</sup>

### 1-2 المنهج الوصفي :

تم اختيارنا للمنهج الوصفي حيث يعرف على أنه طريقة من طرق التحليل والتفسير بشكل علمي منظم من أجل الوصول إلى أهداف محددة إزاء مشكلة اجتماعية ما ويعتبر المنهج الوصفي طريقة لوصف

<sup>1</sup> محمد عوض بسيوي ، فيصل ياسين الشطي : نظرية و طرق التربية البدنية و الرياضية ، ديوان المطبوعات الجامعية ، ط2 الجزائر ، 1992، ص28.

الظاهرة المدروسة وتصويرها كميًا عن طريق جمع معلومات مدققة عن المشكلة وتصنيفها وتحليلها وإخضاعها للدراسة<sup>1</sup>  
**3- مجتمع الدراسة :**

نعني بمجتمع الدراسة جميع مفردات الظاهرة التي يقوم بدراستها الباحث ولكن ؟

- هل يستطيع الباحث أن يدرس جميع أفراد مجتمع الدراسة ؟

- وهل يمتلك وقتًا كافيًا لدراسة جميع أفراد مجتمع الدراسة ؟

في واقع الأمر إن دراسة مجتمع الدراسة الأصلي كله يتطلب وقتًا طويلًا وجهداً شاقًا وتكاليف مادية مرتفعة ، ويكفي أن يختار الباحث عينة ممثلة لمجتمع الدراسة بحيث تحقق أهداف البحث وتساعد على إنجاز مهمته<sup>2</sup> ويمثل مجتمع الدراسة في بحثنا هذا أساتذة التربية البدنية والرياضية للطور المتوسط.

العينة هي عبارة عن مجموعة جزئية من مجتمع الدراسة يتم اختيارها بطريقة معينة و إجراء الدراسة عليها ، ومن ثم استخدام تلك النتائج وتعميمها على كامل مجتمع الدراسة .

**3-1- اختيار نوع العينة :**

العينة القصدية أو الهدفية :هي العينات التي يتم انتقاء أفرادها بشكل مقصود من قبل الباحث نظراً لتوافر بعض الخصائص في أولئك الأفراد دون غيرهم ولكن تلك الخصائص هي من الأمور الهامة بالنسبة للدراسة . كما يتم اللجوء لهذا النوع من العينات في حالة توافر البيانات اللازمة للدراسة لدى فئة محددة من مجتمع الدراسة الأصلي<sup>3</sup>.

**3-1-2- حجم العينة :**

يقدر حجم العينة الخاصة بالدراسة بـ :30 أستاذ موزعة على متوسطات في دائرة عين الملح .

**3-3- متغيرات الدراسة :**

**3-3-1- المتغير المستقل :**

وهو العامل الذي يريد الباحث منه قياس مدى دوره في الظاهرة المدروسة ، وعمامة ما يعرف باسم المتغير أو العامل التجريبي ، ويتمثل في دراستنا في كفاءات التدريس .

**3-3-2- المتغير التابع :**

وهذا المتغير هو نتاج دور العامل المستقل في الظاهرة ، ويتمثل في دراستنا هذه في التكيف الاجتماعي .

<sup>1</sup> كمال ايت منصور، رابح طاهير: منهجية إعداد بحث علمي ، دار الهدى للطباعة والنشر، عين مليلة ، 2003، ص18

<sup>2</sup> سامي ملحم : مناهج البحث في التربية وعلم النفس ، ط1، دار المسيرة للنشر ، الأردن 2000.ص220.

<sup>3</sup> محمد عبيدات، منهجية البحث العلمي، الجامعة الاردنية، 1999، ص96.

4- أدوات جمع البيانات والمعلومات :

1-4 - استخدام الاستبيان :

استعملنا في الدراسة الميدانية أداة الاستبيان حيث له عدة تعريفات ، ومن الصعب حصرها نذكر منها :  
- أداة تتضمن مجموعة من الأسئلة المكتوبة والتي تعد بقصد الحصول على معلومات وآراء المبحوثين حول ظاهرة معينة .<sup>1</sup>

4-2- أنواع الأسئلة :

أ - الأسئلة المغلقة :

في هذا النوع من الأسئلة يحدد من الباحث الإجابات الممكنة أو المحتملة لكل سؤال ويطلب من المستجيب اختيار أحدهما أو أكثر ، أي أن يقيدده أثناء الإجابة ، ولا يعطيه الحرية لإعطاء إجابة من عنده .<sup>2</sup>

5- صدق الأداة :

5-1- صدق المحكمين :

يقصد بالصدق شمول الاستبيان لكل العناصر التي يجب أن تدخل في التحليل من ناحية ووضوح فقراتها ومفرداتها من ناحية أخرى بحيث تكون مفهومة لكل من يستخدمه.<sup>3</sup>

وللتأكد من صدق أداة الدراسة قمنا باستخدام صدق المحكمين كأداة للتأكد من أن الاستبيان يقيس ما أعد له حيث قمنا بتوزيع الاستبيان على مجموعة من الأساتذة من معهد علوم وتقنيات النشاطات البدنية والرياضية بجامعة المسيلة (محمد بوضياف ) ، وبالاعتماد على الملاحظات والتوجيهات التي أبدتها المحكمون ، قمنا بإجراء التعديلات التي اتفق عليها معظم المحكمين ، حيث تم حذف بعض العبارات وتغيير صياغة البعض الآخر .

وبعد التأكد من صدق الاستبيان توجهنا مباشرة متوسطات دائرة عين الملح التي تم اختيارها للقيام بهذه الدراسة ، حيث تم توزيع الاستبيان على 30 أستاذ .

5-2- صدق الاتساق الداخلي :

ويقصد بصدق الاتساق الداخلي لعبارات الاستبيان: مدى اتساق جميع فقرات الاستبيان مع المحور الذي تنتمي إليه أي أن العبارة تقيس ما وضعت لقياسه ولا تقيس شيء آخر .

وعليه قمنا بحساب معامل الارتباط 'بيرسون' بين درجة كل عبارة من عبارات المحور والدرجة الكلية للمحور الذي تنتمي إليه هذه الفقرة .

وجرى التحقق من الصدق الاتساق الداخلي للاستبيان بتطبيق على عينة استطلاعية مكونة من 15 فرد.

<sup>1</sup> دوقان عبيدات وآخرون : البحث العلمي مفهومه و أدواته و أساليبه ، ط1، الجامعة الأردنية ، 1998 ، ص66.

<sup>2</sup> لعمار بوحوش ، محمد محمود الزنيبات: مناهج البحث العلمي ، أسس وأساليب ، ط1، مكتبة المنار للطباعة والنشر والتوزيع ، الأردن 1989 . ص56.

<sup>3</sup> فاطمة عوض صابر، ميرفت علي خفاجة : أسس البحث العلمي ، مكتبة ومطبعة الإشعاع الفنية ، ط1، مصر2002 ، ص167-168.

5-2-1- صدق الاتساق الداخلي لعبارات المحور الأول : الاندماج والتلائم

الجدول رقم (1) يوضح مدى الاتساق الداخلي لعبارات المحور الأول

النتيجة	Sig (مستوى المعنوية)	معامل الارتباط بيرسون r(المحسوب)	الرقم الفقرة
يوجد ارتباط معنوي(دال)	0,000	0 <sup>**</sup> 780,	1.
يوجد ارتباط معنوي(دال)	0,000	<sup>**</sup> 740,7	2.
يوجد ارتباط معنوي(دال)	0,000	<sup>**</sup> 950,7	3.
يوجد ارتباط معنوي(دال)	0,000	6 <sup>**</sup> 00,7	4.
يوجد ارتباط معنوي(دال)	0,000	0 <sup>**</sup> 80,7	5.
يوجد ارتباط معنوي(دال)	230,0	06 <sup>*</sup> 50,	6.
يوجد ارتباط معنوي(دال)	0,000	96 <sup>**</sup> 70,	7.
يوجد ارتباط معنوي(دال)	00,00	0 <sup>**</sup> 720,	8.

قيمة r الجدولية : 0.498 عند مستوى الدلالة 0.05 ودرجة حرية 14

درجة الحرية = عدد العينة الاستطلاعية -1 = 15-1=14

دال : معناه يوجد ارتباط معنوي بين المحور والدرجة الكلية لعبارات الاستبيان

المصدر: من إعدادنا بالاعتماد على مخرجات برنامج SPSS .V 24

\*\* تعني مقارنة قيمة (مستوى المعنوية) sig أو قيمة الاحتمال الخطأ (P-value) بمستوى دلالة 0.01

\* تعني مقارنة قيمة (مستوى المعنوية) sig أو قيمة الاحتمال الخطأ (P-value) بمستوى دلالة 0.05

✓ قاعدة : إذا كانت r المحسوبة أكبر من r الجدولية ، فإنه يوجد ارتباط معنوي

أو قاعدة أخرى : إذا كانت قيمة الاحتمال الخطأ (Sig , P-value) أقل من أو تساوي مستوى الدلالة 0.01، 0.05 فإنه يوجد ارتباط معنوي.

يتضح من خلال الجدول أعلاه بان جميع فقرات ترتبط مع المحور الأول : الاندماج والتلائم: أي أن فقراته دالة إحصائياً ، حيث نجد أن معاملات الارتباط المحسوبة لكل فقرة من فقراته أكبر من قيمة r الجدولية، كما أن قيمة SIG (مستوى المعنوية) أقل من بمستوى دلالة 0.01 في جميع فقرات محور أي يوجد ارتباط معنوي ومنه تعتبر فقرات محور رأس المال البشري صادقة ومتسقة داخلياً، لما وضعت لقياسه.

5-2-2- صدق الاتساق الداخلي لعبارات المحور الثاني: السلوك النفسي  
الجدول رقم (2) يوضح مدى الاتساق الداخلي لعبارات المحور 02

النتيجة	Sig (مستوى المعنوية)	معامل الارتباط بيرسون (المحسوب) r	الرقم	الفقرة
يوجد ارتباط معنوي (دال)	0,000	5**770,	1.	هل تحاول غرس القيم الأخلاقية العليا في نفوس التلاميذ؟
يوجد ارتباط معنوي (دال)	0,000	5**740,	2.	هل تتناول الأمور بمنطقية وبسلاسة واحدة بوحدة؟
يوجد ارتباط معنوي (دال)	0,000	0,795**	3.	هل تقوم بإلزام التلاميذ بالطاعة و تحمل المسؤولية؟
يوجد ارتباط معنوي (دال)	0,000	0,719**	4.	هل تركز على الجانب الايجابي الذي يمكن أن يظهر في مواقف التلاميذ أثناء الممارسة؟
يوجد ارتباط معنوي (دال)	0,000	0,795**	5.	هل تقوم بتغيير الوضعيات خلال الممارسة حتى ينتهي كل شيء بسلام؟
يوجد ارتباط معنوي (دال)	0,000	0,693**	6.	هل تحاول عدم التصرف مع التلاميذ بسرعة وعدم إتباع أول فكرة تخطر لك؟

قيمة r الجدولية : 0.498 عند مستوى الدلالة 0.05 ودرجة حرية 14

درجة الحرية = عدد العينة الاستطلاعية - 1 = 15 - 1 = 14

دال : معناه يوجد ارتباط معنوي بين المحور والدرجة الكلية لعبارات الاستبيان

المصدر: من إعدادنا بالاعتماد على مخرجات برنامج SPSS . V 24

✓ قاعدة : إذا كانت r المحسوبة أكبر من r الجدولية ، فإنه يوجد ارتباط معنوي

\*\* تعني مقارنة قيمة (مستوى المعنوية) sig أو قيمة الاحتمال الخطأ (P-value) بمستوى دلالة 0.01

\* تعني مقارنة قيمة (مستوى المعنوية) sig أو قيمة الاحتمال الخطأ (P-value) بمستوى دلالة 0.05

✓ أو قاعدة أخرى : إذا كانت قيمة الاحتمال الخطأ (Sig , P-value) أقل من أو تساوي مستوى الدلالة 0.01، 0.05 فإنه يوجد ارتباط معنوي.

يتضح من خلال الجدول أعلاه بان جميع فقرات ترتبط مع المحور الثاني : السلوك النفسي أي أن فقراته دالة إحصائيا ، حيث نجد أن معاملات الارتباط المحسوبة لكل فقرة من فقراته أكبر من قيمة r الجدولية، كما أن قيمة SIG (مستوى المعنوية) أقل من مستوى دلالة 0.01 في جميع فقرات محور أي يوجد ارتباط معنوي ومنه تعتبر فقرات محور صادقة ومتسقة داخليا، لما وضعت لقياسه.

5-2-3- صدق الاتساق الداخلي لعبارات المحور الثالث : التفاعل الاجتماعي

الجدول رقم (3) يوضح مدى الاتساق الداخلي لعبارات المحور 03/ التفاعل الاجتماعي

الرقم	الفقرة	معامل الارتباط بيرسون (المحسوب) r	Sig (مستوى المعنوية)	النتيجة
1.	هل تحاول اشراك التلميذ مع اقرانه في اللعب والانشطة المختلفة	9**620,	0,000	يوجد ارتباط معنوي(دال)
2.	هل تتيح للتلاميذ فرصة التعبير عن مختلف انفعالاتهم كالخوف والحزن والسرور بشكل واضح	0**720,	0,000	يوجد ارتباط معنوي(دال)
3.	هل تهتم بفتح باب الحوار مع التلاميذ وبين التلاميذ انفسهم	0,759**	0,000	يوجد ارتباط معنوي(دال)
4.	هل تقوم بتنمية روح التعاون و تفاعل الاجتماعي بين التلاميذ ؟	0,782**	0,000	يوجد ارتباط معنوي(دال)
5.	هل تقدم نموذج عملي تعليمي أمام التلاميذ خلال الممارسة ؟	0,717**	0,000	يوجد ارتباط معنوي(دال)
6.	هل تستخدم طرائق التي تتيح للتلاميذ بأداء آرائهم بحرية ؟	0,732**	0,000	يوجد ارتباط معنوي(دال)
<p>قيمة r الجدولية : 0.498 عند مستوى الدلالة 0.05 ودرجة حرية 14</p> <p>درجة الحرية = عدد العينة الاستطلاحية -1 = 15-1=14</p> <p>دال : معناه يوجد ارتباط معنوي بين المحور والدرجة الكلية لعبارات الاستبيان</p>				

المصدر: من إعدادنا بالاعتماد على مخرجات برنامج SPSS .V 24

✓ قاعدة : إذا كانت r المحسوبة أكبر من r الجدولية ، فإنه يوجد ارتباط معنوي

\*\* تعني مقارنة قيمة (مستوى المعنوية) sig أو قيمة الاحتمال الخطأ (P-value) بمستوى دلالة 0.01

✓ أو قاعدة أخرى : إذا كانت قيمة الاحتمال الخطأ (Sig , P-value) أقل من أو تساوي مستوى الدلالة 0.01، 0.05 فإنه يوجد ارتباط معنوي.

يتضح من خلال الجدول أعلاه بان جميع فقرات ترتبط مع محور 03/ التفاعل الاجتماعي أي أن فقراته دالة إحصائيا ، حيث نجد أن معاملات الارتباط المحسوبة لكل فقرة من فقراته أكبر من قيمة r الجدولية، كما أن قيمة SIG (مستوى المعنوية) أقل من بمستوى دلالة 0.01 في جميع فقرات محور أي يوجد ارتباط معنوي ومنه تعتبر فقرات محور صادقة ومتسقة داخليا، لما وضعت لقياسه.

### 3- صدق الاتساق البنائي للاستبيان:

يعتبر صدق الاتساق البنائي أحد مقاييس صدق أداة الدراسة، حيث يقيس مدى تحقق الأهداف التي تسعى الأداة الوصول إليها، ويبين صدق الاتساق البنائي مدى ارتباط كل محور من محاور أداة الدراسة بالدرجة الكلية لفقرات الاستبيان مجتمعة.

وعليه قمنا بحساب معامل الارتباط 'بيرسون' بين درجة كل للمحور والدرجة الكلية الاستبيان. والجدول التالي يوضح ذلك.

جدول رقم (4): يوضح صدق الاتساق البنائي لمحاور الاستبيان

النتيجة	sig	معامل الارتباط	محاور الاستبيان	
يوجد ارتباط	0,000	0,888**	1	محاور الاستبيان
يوجد ارتباط	0,000	0,872**	2	
يوجد ارتباط	0,000	**5780,	3	

المصدر: من إعدادنا بالاعتماد على مخرجات برنامج SPSS .V 24

من خلال الجدول أعلاه نجد معاملات الارتباط بيرسون لكل المحور من محاور الاستبيان والمعدل الكلي لعباراته دالة إحصائية ، حيث قيمة I المحسوبة أكبر من قيمة I الجدولية عند مستوى الدلالة 0.01 ومنه تعتبر محاور صادقة ومتسقة ، لما وضعت لقياسه.

#### ثانياً: ثبات وصدق أداة الدراسة:

**ثبات الاستبيان :** يقصد بثبات الاستبيان؛ أنها تعطي نفس النتيجة لو تم إعادة توزيع الاستبيان أكثر من مرة، تحت نفس الظروف والشروط، أو بعبارة أخرى، أن ثبات الاستبيان؛ يعني الاستقرار في نتائج الاستبيان، وعدم تغييرها بشكل كبير، فيما لو تم إعادة توزيعها على أفراد العينة، عدة مرات، خلال فترات زمنية معينة، وقد تم التحقق من ثبات استبيان الدراسة، من خلال معامل ألفا كرونباخ (Alpha Cronbach's)، كما هو مبين في الجدول الموالي:

جدول رقم (5) : يبين قيمة معامل ألفا كرونباخ لمحاور أداة الدراسة

معامل Cronbach's Alpha		محاور الاستبيان		
عدد العبارات	القيمة			
08	0,796	المحور الأول : الاندماج والتلائم	1	محاور الاستبيان
06	0,882	المحور الثاني: السلوك النفسي	2	
06	0,813	المحور الثالث التفاعل الاجتماعي	3	
18	0,902	جميع عبارات الاستبيان		
المصدر: من إعدادنا بالاعتماد على مخرجات برنامج SPSS . V 23				

نلاحظ من خلال الجدول أعلاه أن معامل ألفا كرونباخ لكل محاور الاستبيان تتراوح بين (0.710- 0.868) وهي معاملات مرتفعة، وكذلك معامل ألفا لجميع عبارات الاستبيان معاً بلغ 0.774 وهذا يدل على أن لأداة الدراسة ذات ثبات كبير مما يجعلنا على ثقة تامة بصحة الاستبيان وصلاحيته لتحليل وتفسير نتائج الدراسة واختبار فرضياتها.

تجدر الإشارة إلى أن معامل الثبات ألفا كرونباخ، تتراوح بين ( 0-1)، وكلما اقترب من الواحد؛ دل على وجود ثبات عال، وكلما اقترب من الصفر؛ دل على عدم وجود ثبات. وان الحد الأدنى المتفق عليه لمعامل ألفا كرونباخ هو : 0.6 .

▪ **ومنه نستنتج:** أن أداة الدراسة التي أعدناها لمعالجة المشكلة المطروحة هي صادقة وثابتة في جميع فقراتها وهي جاهزة للتطبيق على عينة الدراسة الأصلية

### 1- الأساليب الإحصائية المستخدمة في الدراسة:

كما قام الطالب بتفريغ وتحليل الاستبيان من خلال : برنامج التحليل الإحصائي ( SPSS V23 )، حيث قام الطالب باستخدام الأدوات الإحصائية التالية:

01- اختبار ألفا كرونباخ لمعرفة ثبات فقرات استمارة الاستبيان.

02- التكرارات والنسب المئوية لتحليل إجابات أفراد عينة الدراسة وتعرف على اتجاهاتهم نحو أسئلة وعبارات أداة الدراسة.

03- اختبار كاي تربيع لدلالة الإحصائية على وجود فروق في إجابات العينة على أسئلة أداة الدراسة

$$x^2 = \sum \frac{(fo - fe)^2}{fe}$$

fo: التكرارات المشاهدة

fe: التكرارات النظرية وهي ناتج قسمة مجموع التكرارات المشاهدة على عدد فئات المتغير النوعي وهي نفسها بالنسبة لكل الخانات .

✓ والقاعدة العامة في تحليل إجابة أفراد العينة الدراسة أي في دلالة الإحصائية لإجابات على الأسئلة الاستبيان

في وجود فروق بين الإجابات

دالة إذا كان كا2 المحسوبة أكبر من كا2 الجدولة

غير دالة إذا كانت كا2 المحسوبة أقل من الجدولة

درجة الحرية ل ( نعم ، لا ) هي : عدد البدائل-1 مثلا هنا 1

درجة الحرية ل ( نعم ، لا ، أحيانا ) هي : عدد البدائل-1 مثلا هنا 2

كا2 الجدولة عند درجة حرية 1 ومستوى الدلالة 0.05 هي 3.84

كا2 الجدولة عند درجة حرية 2 ومستوى الدلالة 0.05 هي 5.99

04- **المتوسط الحسابي**: وهو متوسط مجموعة من القيم، أو مجموع القيم المدروسة مقسوم على عددها، وذلك بغية التعرف على متوسط إجابات الباحثين حول الاستبيان ولأن التنقيط يتراوح من (01) إلى (03)، حيث نعطي درجة 3 للبديل متوفر بدرجة عالية ، متوسطة 2 ، قليلة 1 من أجل اتخاذ القرار بخصوص دور النشاط البدني المكيف

05- **الانحراف المعياري**: وذلك من أجل التعرف على مدى انحراف استجابات أفراد الدراسة ويوضح التشتت في استجابات أفراد الدراسة فكلما اقتربت قيمته من الصفر فهذا يعني تركيز الإجابات وعدم تشتتها، وبالتالي تكون النتائج أكثر مصداقية .

06- المدى لتحديد طول الفئة : لحساب مجال المتوسط.

07- معامل الارتباط بيرسون في الصدق البنائي وأيضا في كشف العلاقة بين المتغيرين



## الفصل الرابع :

عرض النتائج وتفسيرها ومناقشتها

1- عرض وتحليل إجابات أفراد العينة لأسئلة المحاور الاستبيان

أولاً : عرض وتحليل إجابات أفراد العينة لأسئلة المحور الأول : الاندماج والتلائم.

السؤال 1 : هل تقوم بتنمية الدوافع الرياضية لدى التلاميذ ؟

الجدول رقم (6) : يمثل نتائج إجابة أفراد العينة على السؤال رقم (1) المحور 01

الاستنتاج الإحصائي	درجة الحرية	sig	كا <sup>2</sup> "كاي تربيع" Chi-Square		%	التكرارات	الإجابات
			المجدولة	المحسوبة			
دال	2	0,000	5,991	59,027	10,0	3	لا
					6,7	2	أحياناً
					83,3	25	نعم
					100.00	30	المجموع

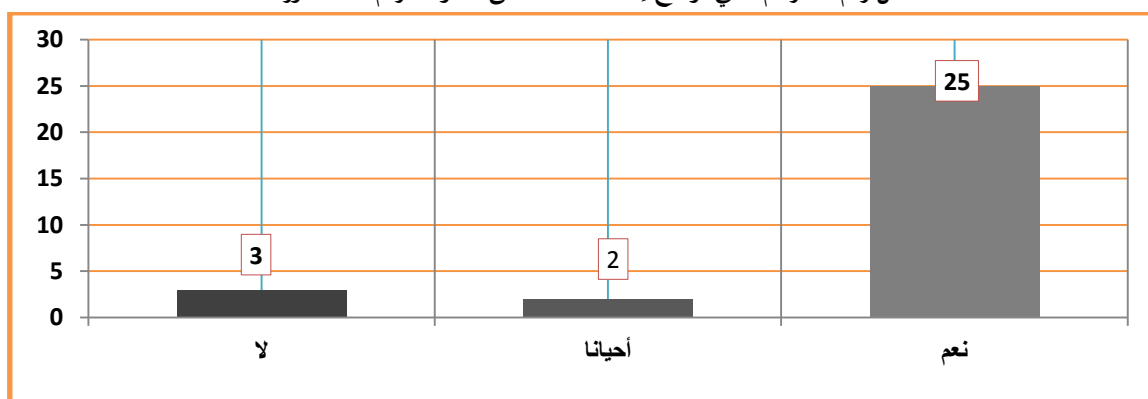
المصدر: من إعداد الطالب اعتماد إجابات العينة ومخرجات برنامج SPSS إصدار 24

من خلال الجدول أعلاه نجد أن إجابات أفراد العينة حول السؤال : " هل تقوم بتنمية الدوافع الرياضية لدى التلاميذ ؟ " كانت لصالح نعم بقيم مشاهدة 25 وبنسبة 83,3 % بينما بقية أفراد العينة كانت إجاباتهم لصالح أحياناً بقيم مشاهدة : 2 أي بنسبة 6,7 % ولصالح لا بقيم مشاهدة 3 وبنسبة 10,0 % وهو ما يوضحه الشكل أدناه.

وللتأكد أكثر من النتيجة أعلاه قمنا باستخدام اختبار كاي تربيع (كا<sup>2</sup>) حيث بلغت (كا<sup>2</sup>) المحسوبة بلغت 59,027 وهي أكبر من كا<sup>2</sup> الجدولة 5,991 عند مستوى الدلالة 0.05 وبدرجة حرية 02 ، وأيضاً قيمة SIG =0,000 أقل من مستوى الدلالة 0.05 أي توجد دلالة إحصائية لصالح القيمة أكثر تكرار : نعم وبنسبة 83,3 %

الاستنتاج : نستنتج مما سبق أن الاتجاه أفراد العينة المستجوبين يؤكدون على انه نعم وبنسبة 83,3 % في إجاباتهم على السؤال رقم 1 أي : نعم يقومون بتنمية الدوافع الرياضية لدى التلاميذ .

الشكل رقم 1: رسم بياني يوضح إجابات العينة على السؤال رقم 1 المحور 01



المصدر: من إعداد الطالب بالاعتماد على مخرجات برنامج SPSS.v24 وبرنامج EXCEL.v2010

**السؤال 2 :** هل تقوم بإكساب التلاميذ المعلومات النظرية على الصفات المهارية و البدنية؟  
الجدول رقم (7) : يمثل نتائج إجابة أفراد العينة على السؤال رقم (2) المحور 01

الاستنتاج الإحصائي	درجة الحرية	sig	كا <sup>2</sup> "كاي تربيع" Chi-Square		%	التكرارات	الإجابات
			المجدولة	المحسوبة			
دال	2	0,000	5,991	59,027	10,0	3	لا
					10,0	3	أحيانا
					80,0	24	نعم
					100.00	30	المجموع

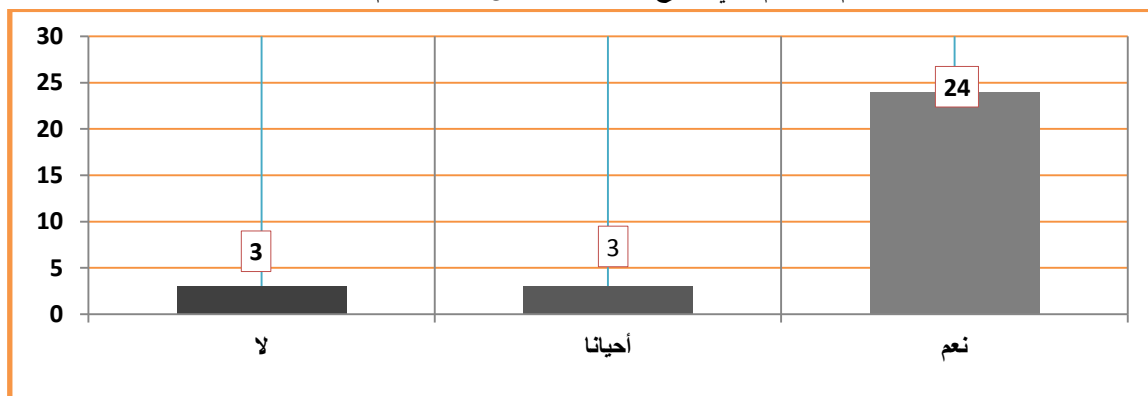
المصدر: من إعداد الطالب اعتماد إجابات العينة ومخرجات برنامج SPSS إصدار 24

من خلال الجدول أعلاه نجد أن إجابات أفراد العينة حول السؤال : " هل تقوم بإكساب التلاميذ المعلومات النظرية على الصفات المهارية و البدنية؟ " كانت لصالح نعم بقيم مشاهدة 24 وبنسبة 80,0 % بينما بقية أفراد العينة كانت إجاباتهم لصالح أحيانا بقيم مشاهدة : 3 أي بنسبة 10,0 % ولصالح لا بقيم مشاهدة 3 وبنسبة 10,0 % وهو ما يوضحه الشكل أدناه.

وللتأكد أكثر من النتيجة أعلاه قمنا باستخدام اختبار كاي تربيع (كا<sup>2</sup>) حيث بلغت (كا<sup>2</sup>) المحسوبة بلغت 59,027 وهي أكبر من كا<sup>2</sup> المجدولة 5,991 عند مستوى الدلالة 0.05 وبدرجة حرية 02 ، وأيضا قيمة SIG =0,000 أقل من مستوى الدلالة 0.05 أي توجد دلالة إحصائية لصالح القيمة أكثر تكرار: نعم وبنسبة 80,0 %

الاستنتاج : نستنتج مما سبق أن الاتجاه أفراد العينة المستجوبين يؤكدون على انه نعم وبنسبة 80,0 % في إجاباتهم على السؤال رقم 2 أي : نعم يقومون بإكساب التلاميذ المعلومات النظرية على الصفات المهارية و البدنية؟ .

الشكل رقم 2: رسم بياني يوضح إجابات العينة على السؤال رقم 2 المحور 01



المصدر: من إعداد الطالب بالاعتماد على مخرجات برنامج SPSS.v24 وبرنامج EXCEL.v2010

**السؤال 3 :** هل تحدد الاجراءات المناسبة لتحقيق الأهداف ؟

الجدول رقم (8) : يمثل نتائج إجابة أفراد العينة على السؤال رقم (3) المحور 01

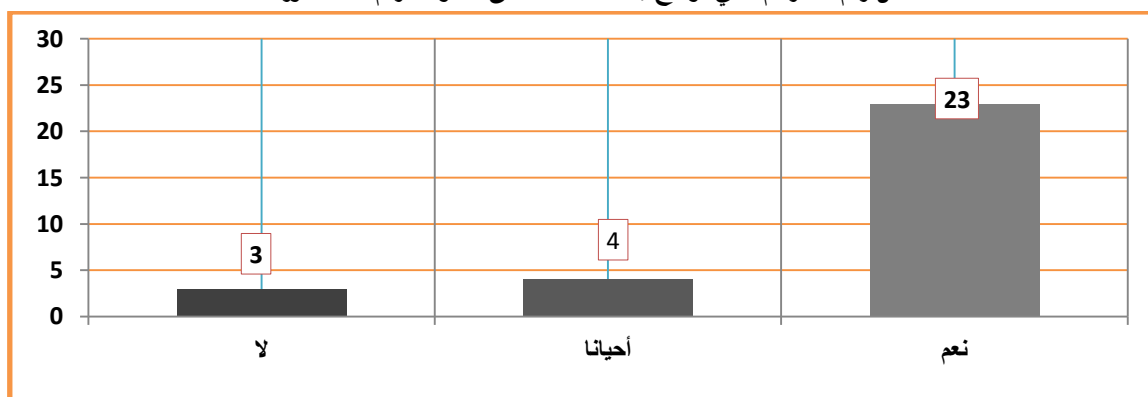
الاستنتاج الإحصائي	درجة الحرية	sig	كا <sup>2</sup> "كاي تربيع" Chi-Square		%	التكرارات	الإجابات
			المجدولة	المحسوبة			
دال	2	0,000	5,991	59,027	10,0	3	لا
					13,3	4	أحيانا
					76,7	23	نعم
					100.00	30	المجموع

المصدر: من إعداد الطالب اعتماد إجابات العينة ومخرجات برنامج SPSS إصدار 24

من خلال الجدول أعلاه نجد أن إجابات أفراد العينة حول السؤال : " هل تحدد الاجراءات المناسبة لتحقيق الأهداف ؟ " كانت لصالح نعم بقيم مشاهدة 23 وبنسبة 76,7 % بينما بقية أفراد العينة كانت إجاباتهم لصالح أحيانا بقيم مشاهدة : 4 أي بنسبة 13,3 % ولصالح لا بقيم مشاهدة 3 وبنسبة 10,0 % وهو ما يوضحه الشكل أدناه.

وللتأكد أكثر من النتيجة أعلاه قمنا باستخدام اختبار كاي تربيع (كا<sup>2</sup>) حيث بلغت (كا<sup>2</sup>) المحسوبة بلغت 59,027 وهي أكبر من كا<sup>2</sup> الجدولة 5,991 عند مستوى الدلالة 0.05 وبدرجة حرية 02 ، وأيضاً قيمة SIG =0,000 أقل من مستوى الدلالة 0.05 أي توجد دلالة إحصائية لصالح القيمة أكثر تكرار : نعم وبنسبة 76,7 % الاستنتاج : نستنتج مما سبق أن الاتجاه أفراد العينة المستجوبين يؤكدون على انه نعم وبنسبة 76,7 % في إجاباتهم على السؤال رقم 3 أي : نعم يحددون الاجراءات المناسبة لتحقيق الأهداف.

الشكل رقم 3: رسم بياني يوضح إجابات العينة على السؤال رقم 3 المحور 01



المصدر: من إعداد الطالب بالاعتماد على مخرجات برنامج SPSS.v24 وبرنامج EXCEL.v2010

السؤال 4 : هل تختار الأنشطة التي تلائم قدرات التلاميذ؟

الجدول رقم (9) : يمثل نتائج إجابة أفراد العينة على السؤال رقم (4) المحور 01

الاستنتاج الإحصائي	درجة الحرية	sig	كا <sup>2</sup> "كاي تربيع" Chi-Square		%	التكرارات	الإجابات
			المجدولة	المحسوبة			
دال	2	0,000	5,991	59,027	3,3	1	لا
					6,7	2	أحيانا
					90,0	27	نعم
					100.00	30	المجموع

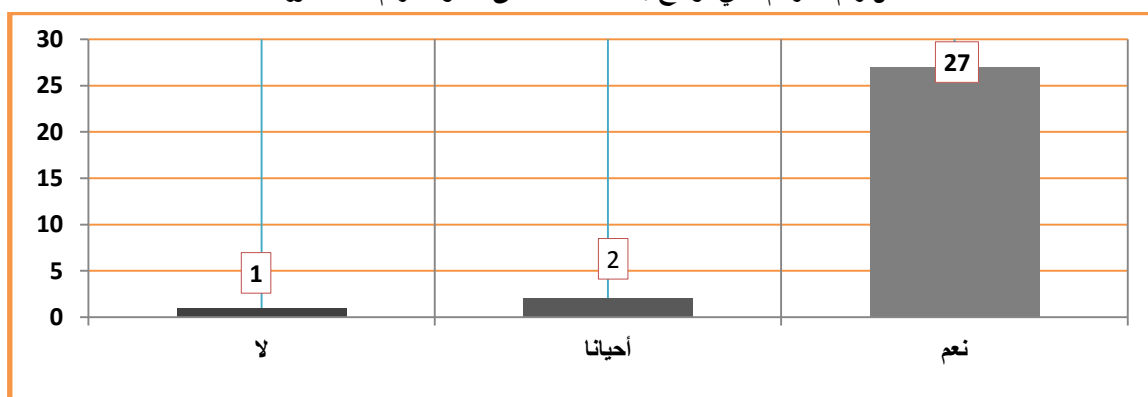
المصدر: من إعداد الطالب اعتماد إجابات العينة ومخرجات برنامج SPSS إصدار 24

من خلال الجدول أعلاه نجد أن إجابات أفراد العينة حول السؤال : " هل تختار الأنشطة التي تلائم قدرات التلاميذ؟ " كانت لصالح نعم بـ 27 وبنسبة 90,0 % بينما بقية أفراد العينة كانت إجاباتهم لصالح أحيانا بـ 2 أي بنسبة 6,7 % ولصالح لا بـ 1 وبنسبة 3,3 % وهو ما يوضحه الشكل أدناه.

وللتأكد أكثر من النتيجة أعلاه قمنا باستخدام اختبار كاي تربيع (كا<sup>2</sup>) حيث بلغت (كا<sup>2</sup>) المحسوبة بلغت 59,027 وهي أكبر من كا<sup>2</sup> الجدولة 5,991 عند مستوى الدلالة 0.05 وبدرجة حرية 02 ، وأيضا قيمة SIG =0,000 أقل من مستوى الدلالة 0.05 أي توجد دلالة إحصائية لصالح القيمة أكثر تكرار :نعم وبنسبة 90,0 %

الاستنتاج : نستنتج مما سبق أن الاتجاه أفراد العينة المستجوبين يؤكدون على انه نعم وبنسبة 90,0 % في إجاباتهم على السؤال رقم 4 أي : نعم يختارون الأنشطة التي تلائم قدرات التلاميذ.

الشكل رقم4: رسم بياني يوضح إجابات العينة على السؤال رقم 4 المحور 01



المصدر: من إعداد الطالب بالاعتماد على مخرجات برنامج SPSS.v24 وبرنامج EXCEL.v2010

السؤال 5 : هل تربط المهارات الرياضية السابقة بالمهارات الرياضية الجديدة ؟

الجدول رقم (10) : يمثل نتائج إجابة أفراد العينة على السؤال رقم (5) المحور 01

الاستنتاج الإحصائي	درجة الحرية	sig	كا <sup>2</sup> "كاي تربيع" Chi-Square		%	التكرارات	الإجابات
			المجدولة	المحسوبة			
دال	2	0,000	5,991	59,027	6,7	2	لا
					26,7	8	أحيانا
					66,7	20	نعم
					100.00	30	المجموع

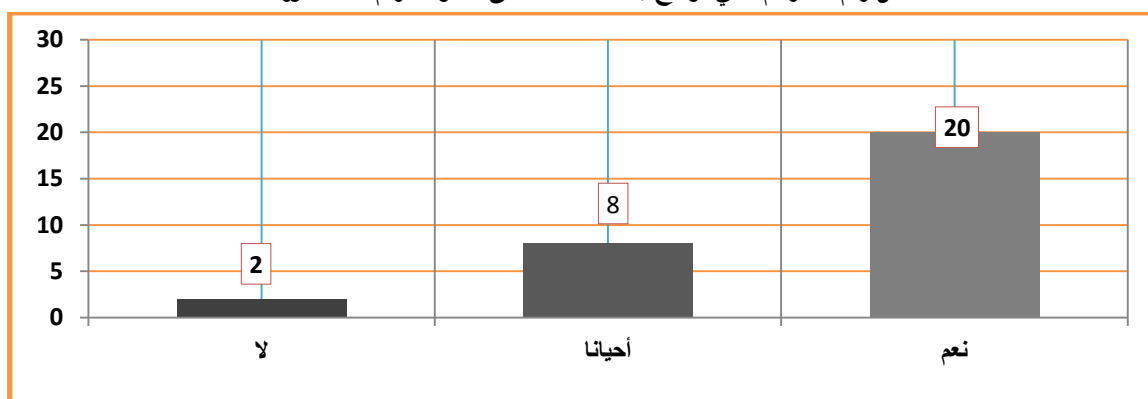
المصدر: من إعداد الطالب اعتماد إجابات العينة ومخرجات برنامج SPSS إصدار 24

من خلال الجدول أعلاه نجد أن إجابات أفراد العينة حول السؤال : " هل تربط المهارات الرياضية السابقة بالمهارات الرياضية الجديدة ؟ " كانت لصالح نعم بقيم مشاهدة 20 وبنسبة 66,7 % بينما بقية أفراد العينة كانت إجاباتهم لصالح أحيانا بقيم مشاهدة : 8 أي بنسبة 26,7 % ولصالح لا بقيم مشاهدة 2 وبنسبة 6,7 % وهو ما يوضحه الشكل أدناه.

وللتأكد أكثر من النتيجة أعلاه قمنا باستخدام اختبار كاي تربيع (كا<sup>2</sup>) حيث بلغت (كا<sup>2</sup>) المحسوبة بلغت 59,027 وهي أكبر من كا<sup>2</sup> الجدولة 5,991 عند مستوى الدلالة 0.05 وبدرجة حرية 02 ، وأيضاً قيمة SIG =0,000 أقل من مستوى الدلالة 0.05 أي توجد دلالة إحصائية لصالح القيمة أكثر تكرار : نعم وبنسبة 66,7 %

الاستنتاج : نستنتج مما سبق أن الاتجاه أفراد العينة المستجوبين يؤكدون على انه نعم وبنسبة 66,7 % في إجاباتهم على السؤال رقم 5 أي : نعم يربطون المهارات الرياضية السابقة بالمهارات الرياضية الجديدة .

الشكل رقم 5: رسم بياني يوضح إجابات العينة على السؤال رقم 5 المحور 01



المصدر: من إعداد الطالب بالاعتماد على مخرجات برنامج SPSS.v24 وبرنامج EXCEL.v2010

السؤال 6 : هل تراعي الأداء الجيد و تعززه و تصصح الأداء الخاطيء ؟

الجدول رقم (11) : يمثل نتائج إجابة أفراد العينة على السؤال رقم (6) المحور 01

الاستنتاج الإحصائي	درجة الحرية	sig	كا <sup>2</sup> "كاي تربيع" Chi-Square		%	التكرارات	الإجابات
			المجدولة	المحسوبة			
دال	2	0,000	5,991	59,027	16,7	5	لا
					13,3	4	أحيانا
					70,0	21	نعم
					100.00	30	المجموع

المصدر: من إعداد الطالب اعتماد إجابات العينة ومخرجات برنامج SPSS إصدار 24

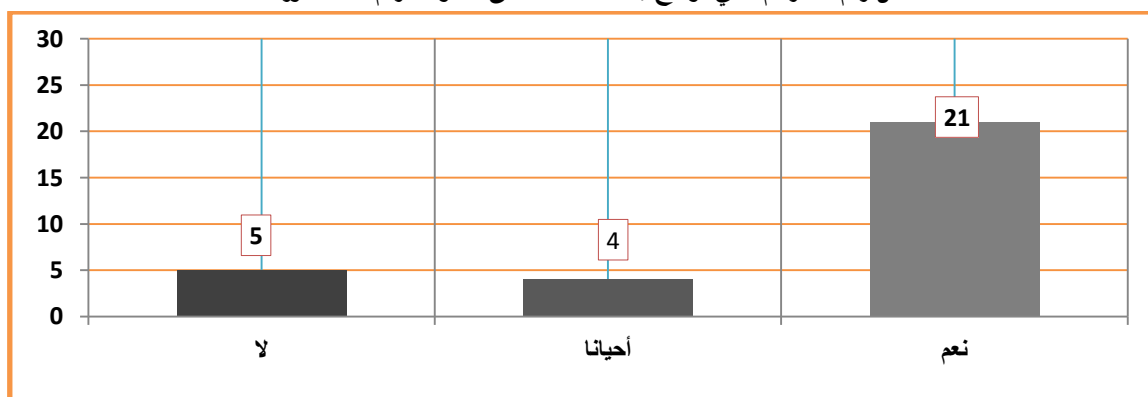
من خلال الجدول أعلاه نجد أن إجابات أفراد العينة حول السؤال : " هل تراعي الأداء الجيد و تعززه و تصصح الأداء الخاطيء ؟ " كانت لصالح نعم بقيمة مشاهدة 21 وبنسبة 70,0 % بينما بقيت أفراد العينة كانت إجاباتهم لصالح أحيانا بقيمة مشاهدة : 4 أي بنسبة 13,3 % ولصالح لا بقيمة مشاهدة 5 وبنسبة 16,7 % وهو ما يوضحه الشكل أدناه.

وللتأكد أكثر من النتيجة أعلاه قمنا باستخدام اختبار كاي تربيع (كا<sup>2</sup>) حيث بلغت (كا<sup>2</sup>) المحسوبة بلغت 59,027 وهي أكبر من كا<sup>2</sup> الجدولة 5,991 عند مستوى الدلالة 0.05 وبدرجة حرية 02 ، وأيضاً قيمة SIG =0,000 أقل من مستوى الدلالة 0.05 أي توجد دلالة إحصائية لصالح القيمة أكثر تكرار : نعم وبنسبة 70,0 %

الاستنتاج : نستنتج مما سبق أن الاتجاه أفراد العينة المستجوبين يؤكدون على انه نعم وبنسبة 70,0 % في إجاباتهم

على السؤال رقم 6 أي : نعم يراعون الأداء الجيد و تعززه و تصصح الأداء الخاطيء

الشكل رقم 6: رسم بياني يوضح إجابات العينة على السؤال رقم 6 المحور 01



المصدر: من إعداد الطالب بالاعتماد على مخرجات برنامج SPSS.v24 وبرنامج EXCEL.v2010

السؤال 07 : هل تستخدم الطرائق الحديثة في تعليم المهارات الرياضية ؟

الجدول رقم (12) : يمثل نتائج إجابة أفراد العينة على السؤال رقم (07) المحور 01

الاستنتاج الإحصائي	درجة الحرية	sig	كا <sup>2</sup> "كاي تربيع" Chi-Square		%	التكرارات	الإجابات
			المجدولة	المحسوبة			
دال	2	0,000	5,991	59,027	3,3	1	لا
					13,3	4	أحيانا
					83,3	25	نعم
					100.00	30	المجموع

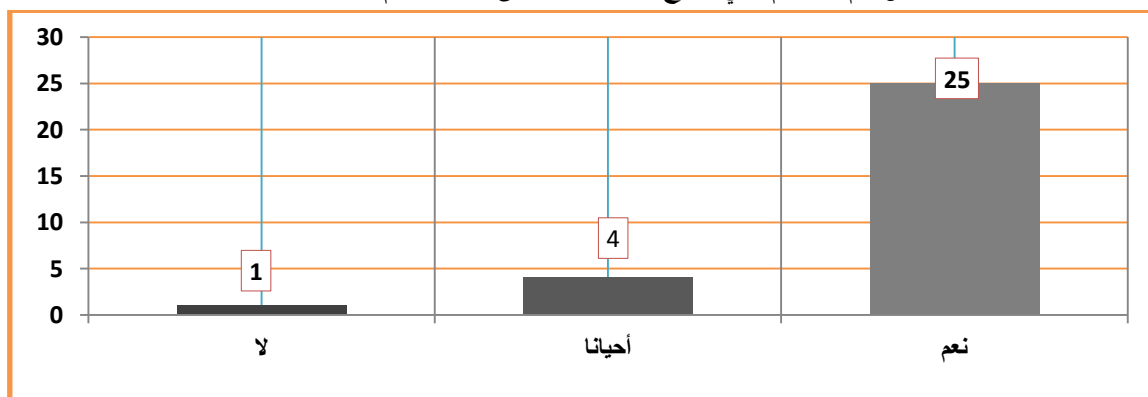
المصدر: من إعداد الطالب اعتماد إجابات العينة ومخرجات برنامج SPSS إصدار 24

من خلال الجدول أعلاه نجد أن إجابات أفراد العينة حول السؤال : " هل تستخدم الطرائق الحديثة في تعليم المهارات الرياضية ؟ " كانت لصالح نعم بـ 25 مشاهدة وبنسبة 83,3 % بينما بقية أفراد العينة كانت إجاباتهم لصالح أحيانا بـ 4 أي بنسبة 13,3 % ولصالح لا بـ 1 مشاهدة وبنسبة 3,3 % وهو ما يوضحه الشكل أدناه.

وللتأكد أكثر من النتيجة أعلاه قمنا باستخدام اختبار كاي تربيع (كا<sup>2</sup>) حيث بلغت (كا<sup>2</sup>) المحسوبة بلغت 59,027 وهي أكبر من كا<sup>2</sup> الجدولة 5,991 عند مستوى الدلالة 0.05 وبدرجة حرية 02 ، وأيضاً قيمة SIG =0,000 أقل من مستوى الدلالة 0.05 أي توجد دلالة إحصائية لصالح القيمة أكثر تكرار : نعم وبنسبة 83,3 %

الاستنتاج : نستنتج مما سبق أن الاتجاه أفراد العينة المستجوبين يؤكدون على انه نعم وبنسبة 83,3 % في إجاباتهم على السؤال رقم 07 أي : نعم يستخدمون الطرائق الحديثة في تعليم المهارات الرياضية .

الشكل رقم 7: رسم بياني يوضح إجابات العينة على السؤال رقم 07 المحور 01



المصدر: من إعداد الطالب بالاعتماد على مخرجات برنامج SPSS.v24 وبرنامج EXCEL.v2010

السؤال 08 : هل تراعي الاستمرارية في تقويم التلاميذ؟

الجدول رقم (13) : يمثل نتائج إجابة أفراد العينة على السؤال رقم (08) المحور 01

الاستنتاج الإحصائي	درجة الحرية	sig	كا <sup>2</sup> "كاي تربيع" Chi-Square		%	التكرارات	الإجابات
			المجدولة	المحسوبة			
دال	2	0,000	5,991	59,027	3,3	1	لا
					13,3	4	أحيانا
					83,3	25	نعم
					100.00	30	المجموع

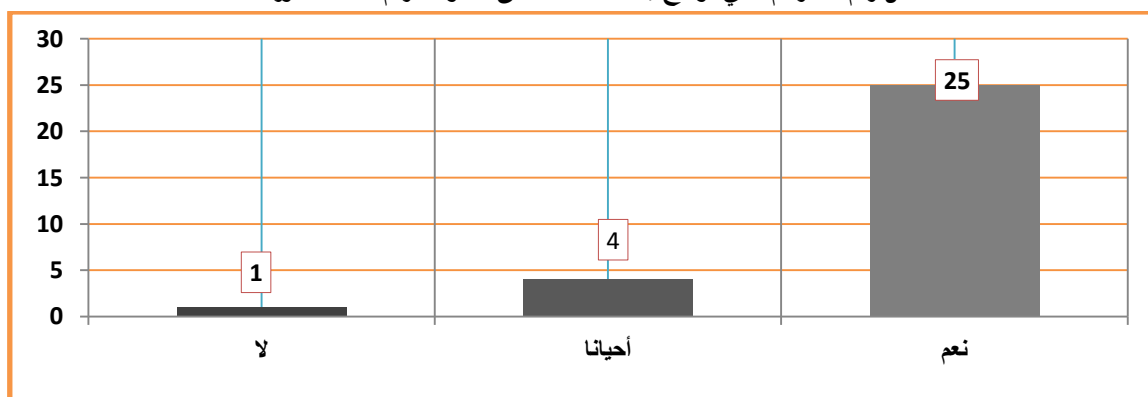
المصدر: من إعداد الطالب اعتماد إجابات العينة ومخرجات برنامج SPSS إصدار 24

من خلال الجدول أعلاه نجد أن إجابات أفراد العينة حول السؤال : " هل تراعي الاستمرارية في تقويم التلاميذ؟ " كانت لصالح نعم بقيم مشاهدة 25 وبنسبة 83,3 % بينما بقية أفراد العينة كانت إجاباتهم لصالح أحيانا بقيم مشاهدة : 4 أي بنسبة 13,3 % ولصالح لا بقيم مشاهدة 1 وبنسبة 3,3 % وهو ما يوضحه الشكل أدناه.

وللتأكد أكثر من النتيجة أعلاه قمنا باستخدام اختبار كاي تربيع (كا<sup>2</sup>) حيث بلغت (كا<sup>2</sup>) المحسوبة بلغت 59,027 وهي أكبر من كا<sup>2</sup> الجدولة 5,991 عند مستوى الدلالة 0.05 وبدرجة حرية 02 ، وأيضاً قيمة SIG =0,000 أقل من مستوى الدلالة 0.05 أي توجد دلالة إحصائية لصالح القيمة أكثر تكرار : نعم وبنسبة 83,3 %

الاستنتاج : نستنتج مما سبق أن الاتجاه أفراد العينة المستجوبين يؤكدون على انه نعم وبنسبة 83,3 % في إجاباتهم على السؤال رقم 08 أي : نعم يراعون الاستمرارية في تقويم التلاميذ .

الشكل رقم 8: رسم بياني يوضح إجابات العينة على السؤال رقم 08 المحور 01



المصدر: من إعداد الطالب بالاعتماد على مخرجات برنامج SPSS.v24 وبرنامج EXCEL.v2010

وبصفة عامة من خلال عرض تحليل إجابات أفراد العينة على أسئلة المحور الأول: الاندماج والتلائم.

جدول رقم 14 : بين ملخص تحليل عبارات المحور الأول

رقم	السؤال	البديل أكثر تكرار	النسبة المئوية	نتيجة دلالة كا2
1.	هل تقوم بتنمية الدوافع الرياضية لدى التلاميذ؟	نعم	83,3%	دال
2.	هل تقوم بإكساب التلاميذ المعلومات النظرية على الصفات المهارية و البدنية؟	نعم	80,0%	دال
3.	هل تحدد الاجراءات المناسبة لتحقيق الأهداف؟	نعم	76,7%	دال
4.	هل تختار الأنشطة التي تلائم قدرات التلاميذ؟	نعم	90,0%	دال
5.	هل تربط المهارات الرياضية السابقة بالمهارات الرياضية الجديدة؟	نعم	66,7%	دال
6.	هل تراعي الأداء الجيد و تعززه و تصصح الأداء الخاطى؟	نعم	70,0%	دال
7.	هل تستخدم الطرائق الحديثة في تعليم المهارات الرياضية؟	نعم	83,3%	دال
8.	هل تراعي الاستمرارية في تقوم التلاميذ؟	نعم	83,3%	دال

من خلال الجدول أعلاه والشكل أدناه نجد أن معظم عبارات المحور الأول المحور الأول: الاندماج والتلائم. دالة إحصائيا لصالح الإجابة أكثر تكرارا نعم عند مستوى دلالة (0.05)، حيث كا2 المحسوبة أكبر من الجدولة في معظمها . وذلك ما يثبت أن هناك فروق ذات دلالة إحصائية في إجابات أفراد عينة الدراسة أي أن أساتذة التربية البدنية والرياضية يوافقون على أن لكفاءات التدريس دور عالي في الاندماج والتلائم التلاميذ الطور المتوسط وذلك من خلال أنهم :

- يؤكدون وبنسبة 83,3% على أنهم يقومون بتنمية الدوافع الرياضية لدى التلاميذ
  - يؤكدون وبنسبة 80,0% على أنهم يقومون بإكساب التلاميذ المعلومات النظرية على الصفات المهارية و البدنية
  - يؤكدون على انه نعم وبنسبة 76,7% أنهم يحددون الاجراءات المناسبة لتحقيق الأهداف.
  - يؤكدون على انه نعم وبنسبة 90,0% أنهم يختارون الأنشطة التي تلائم قدرات التلاميذ.
  - يؤكدون على انه نعم وبنسبة 66,7% يربطون المهارات الرياضية السابقة بالمهارات الرياضية الجديدة
  - يؤكدون على انه نعم وبنسبة 70,0% نعم يراعون الأداء الجيد و تعززه و تصصح الأداء الخاطى
  - يؤكدون على انه نعم وبنسبة 83,3% أي : نعم يستخدمون الطرائق الحديثة في تعليم المهارات الرياضية
  - يؤكدون على انه نعم وبنسبة 83,3% نعم يراعون الاستمرارية في تقوم التلاميذ
- إذن نستنتج : حسب تقديرات وأراء أساتذة التربية البدنية والرياضية انه لكفاءات التدريس دور في عالي الاندماج والتلائم التلاميذ الطور المتوسط وهذا درجة عالية وعليه سوف نؤكد هذه النتيجة إحصائيا من خلال اختبار الفرضيات باستخدام المتوسط الحسابي الإجمالي لإجابات العينة على كامل عبارات المحور 01 من الاستبيان.

ثانيا : عرض وتحليل إجابات أفراد العينة لأسئلة المحور الثاني: السلوك النفسي.

**السؤال 1** : هل تحاول غرس القيم الأخلاقية العليا في نفوس التلاميذ ؟

الجدول رقم (15) : يمثل نتائج إجابة أفراد العينة على السؤال رقم (1) المحور 02

الاستنتاج الإحصائي	درجة الحرية	sig	كا <sup>2</sup> "كاي تربيع" Chi-Square		%	التكرارات	الإجابات
			المجدولة	المحسوبة			
دال	2	0,000	5,991	59,027	6,7	2	لا
					10,0	3	أحيانا
					83,3	25	نعم
					100.00	30	المجموع

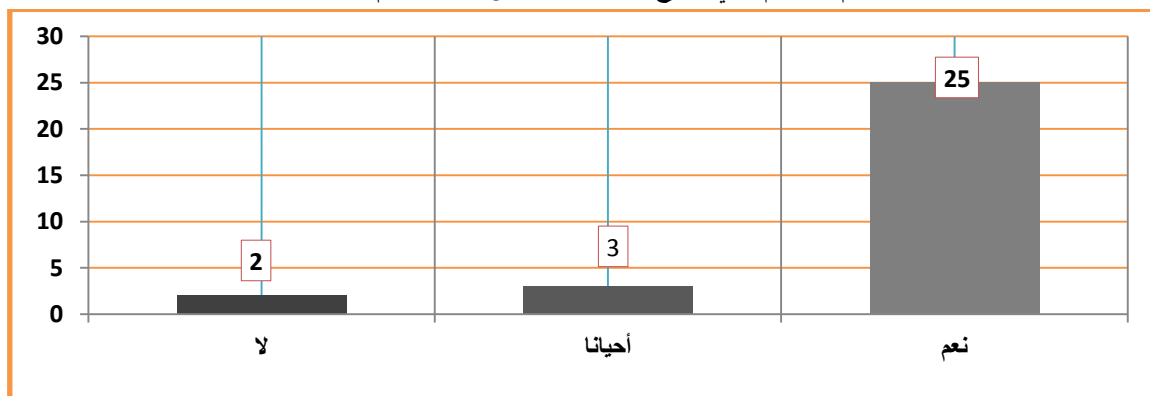
المصدر: من إعداد الطالب اعتماد إجابات العينة ومخرجات برنامج SPSS إصدار 24

من خلال الجدول أعلاه نجد أن إجابات أفراد العينة حول السؤال : " هل تحاول غرس القيم الأخلاقية العليا في نفوس التلاميذ ؟ " كانت لصالح نعم بقيم مشاهدة 25 وبنسبة 83,3 % بينما بقية أفراد العينة كانت إجاباتهم لصالح أحيانا بقيم مشاهدة : 3 أي بنسبة 10,0 % ولصالح لا بقيم مشاهدة 2 وبنسبة 6,7 % وهو ما يوضحه الشكل أدناه.

وللتأكد أكثر من النتيجة أعلاه قمنا باستخدام اختبار كاي تربيع (كا<sup>2</sup>) حيث بلغت (كا<sup>2</sup>) المحسوبة بلغت 59,027 وهي أكبر من كا<sup>2</sup> الجدولة 5,991 عند مستوى الدلالة 0.05 وبدرجة حرية 02 ، وأيضاً قيمة SIG =0,000 أقل من مستوى الدلالة 0.05 أي توجد دلالة إحصائية لصالح القيمة أكثر تكرار : نعم وبنسبة 83,3 %

الاستنتاج : نستنتج مما سبق أن الاتجاه أفراد العينة المستجوبين يؤكدون على انه نعم وبنسبة 83,3 % في إجاباتهم على السؤال رقم 1 أي : نعم يحاولون غرس القيم الأخلاقية العليا في نفوس التلاميذ .

الشكل رقم 9: رسم بياني يوضح إجابات العينة على السؤال رقم 1 المحور 02



المصدر: من إعداد الطالب بالاعتماد على مخرجات برنامج SPSS.v24 وبرنامج EXCEL.v2010

السؤال 2 : هل تتناول الأمور بمنطقية وبسلاسة واحدة بوحدة ؟

الجدول رقم (16) : يمثل نتائج إجابة أفراد العينة على السؤال رقم (2) المحور 02

الاستنتاج الإحصائي	درجة الحرية	sig	كا <sup>2</sup> "كاي تربيع" Chi-Square		%	التكرارات	الإجابات
			المجدولة	المحسوبة			
دال	2	0,000	5,991	59,027	3,3	1	لا
					10,0	3	أحيانا
					86,7	26	نعم
					100.00	30	المجموع

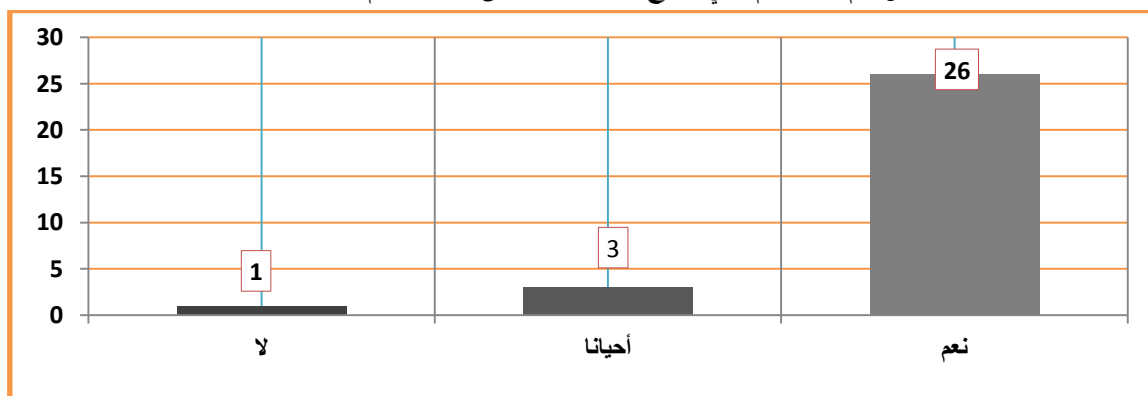
المصدر: من إعداد الطالب اعتماد إجابات العينة ومخرجات برنامج SPSS إصدار 24

من خلال الجدول أعلاه نجد أن إجابات أفراد العينة حول السؤال : " هل تتناول الأمور بمنطقية وبسلاسة واحدة بوحدة ؟ " كانت لصالح نعم بقيم مشاهدة 26 وبنسبة 86,7 % بينما بقية أفراد العينة كانت إجاباتهم لصالح أحيانا بقيم مشاهدة : 3 أي بنسبة 10,0 % ولصالح لا بقيم مشاهدة 1 وبنسبة 3,3 % وهو ما يوضحه الشكل أدناه.

وللتأكد أكثر من النتيجة أعلاه قمنا باستخدام اختبار كاي تربيع (كا<sup>2</sup>) حيث بلغت (كا<sup>2</sup>) المحسوبة بلغت 59,027 وهي أكبر من كا<sup>2</sup> الجدولة 5,991 عند مستوى الدلالة 0.05 وبدرجة حرية 02 ، وأيضاً قيمة SIG =0,000 أقل من مستوى الدلالة 0.05 أي توجد دلالة إحصائية لصالح القيمة أكثر تكرار: نعم وبنسبة 86,7 %

الاستنتاج : نستنتج مما سبق أن الاتجاه أفراد العينة المستجوبين يؤكدون على انه نعم وبنسبة 86,7 % في إجاباتهم على السؤال رقم 2 أي : نعم يتناولون الأمور بمنطقية وبسلاسة واحدة بوحدة .

الشكل رقم 10: رسم بياني يوضح إجابات العينة على السؤال رقم 2 المحور 02



المصدر: من إعداد الطالب بالاعتماد على مخرجات برنامج SPSS.v24 وبرنامج EXCEL.v2010

**السؤال 3 :** هل تقوم بإلزام التلاميذ بالطاعة و تحمل المسؤولية؟

الجدول رقم (17) : يمثل نتائج إجابة أفراد العينة على السؤال رقم (3) المحور 02

الاستنتاج الإحصائي	درجة الحرية	sig	كا <sup>2</sup> "كاي تربيع" Chi-Square		%	التكرارات	الإجابات
			المجدولة	المحسوبة			
دال	2	0,000	5,991	59,027	3,3	1	لا
					10,0	3	أحيانا
					86,7	26	نعم
					100.00	30	المجموع

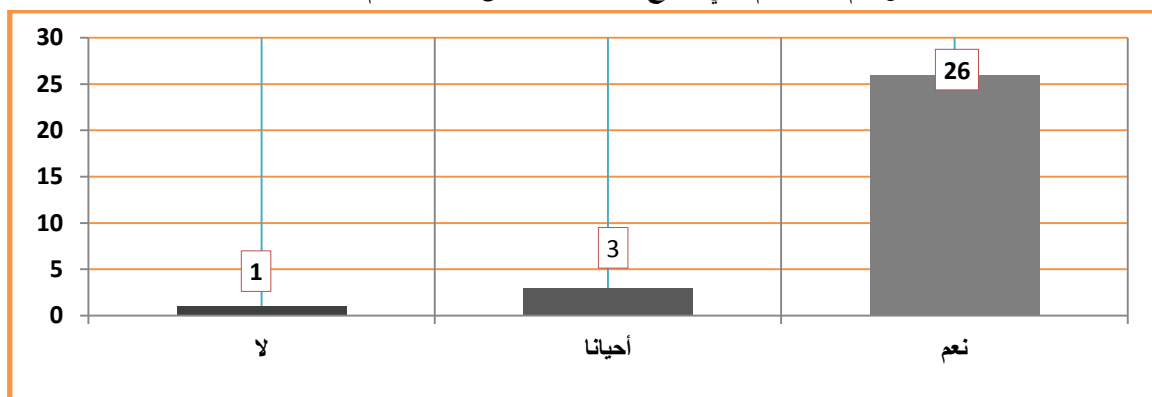
المصدر: من إعداد الطالب اعتماد إجابات العينة ومخرجات برنامج SPSS إصدار 24

من خلال الجدول أعلاه نجد أن إجابات أفراد العينة حول السؤال : " هل تقوم بإلزام التلاميذ بالطاعة و تحمل المسؤولية؟ " كانت لصالح نعم بقيم مشاهدة 26 وبنسبة 86,7 % بينما بقية أفراد العينة كانت إجاباتهم لصالح أحيانا بقيم مشاهدة : 3 أي بنسبة 10,0 % ولصالح لا بقيم مشاهدة 1 وبنسبة 3,3 % وهو ما يوضحه الشكل أدناه.

وللتأكد أكثر من النتيجة أعلاه قمنا باستخدام اختبار كاي تربيع (كا<sup>2</sup>) حيث بلغت (كا<sup>2</sup>) المحسوبة بلغت 59,027 وهي أكبر من كا<sup>2</sup> الجدولة 5,991 عند مستوى الدلالة 0.05 ودرجة حرية 02 ، وأيضا قيمة SIG =0,000 أقل من مستوى الدلالة 0.05 أي توجد دلالة إحصائية لصالح القيمة أكثر تكرار : نعم وبنسبة 86,7 %

الاستنتاج : نستنتج مما سبق أن الاتجاه أفراد العينة المستجوبين يؤكدون على انه نعم وبنسبة 86,7 % في إجاباتهم على السؤال رقم 3 أي : نعم يقومون بإلزام التلاميذ بالطاعة و تحمل المسؤولية

الشكل رقم 11: رسم بياني يوضح إجابات العينة على السؤال رقم 3 المحور 02



المصدر: من إعداد الطالب بالاعتماد على مخرجات برنامج SPSS.v24 وبرنامج EXCEL.v2010

**السؤال 4 :** هل تركز على الجانب الايجابي الذي يمكن أن يظهر في مواقف التلاميذ أثناء الممارسة ؟  
 الجدول رقم (18) : يمثل نتائج إجابة أفراد العينة على السؤال رقم (4) المحور 02

الاستنتاج الإحصائي	درجة الحرية	sig	كا <sup>2</sup> "كاي تربيع" Chi-Square		%	التكرارات	الإجابات
			المجدولة	المحسوبة			
دال	2	0,000	5,991	59,027	6,7	2	لا
					10,0	3	أحيانا
					83,3	25	نعم
					100.00	30	المجموع

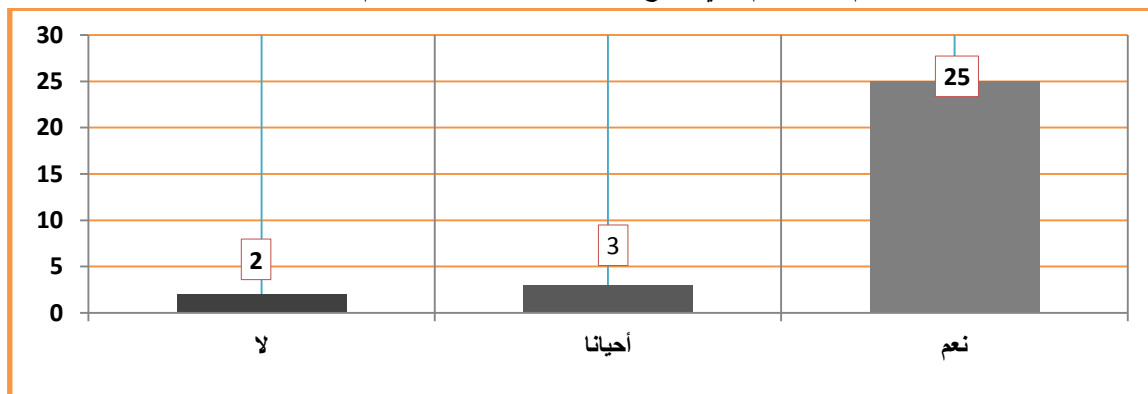
المصدر: من إعداد الطالب اعتماد إجابات العينة ومخرجات برنامج SPSS إصدار 24

من خلال الجدول أعلاه نجد أن إجابات أفراد العينة حول السؤال : " هل تركز على الجانب الايجابي الذي يمكن أن يظهر في مواقف التلاميذ أثناء الممارسة ؟ " كانت لصالح نعم بقيم مشاهدة 25 وبنسبة 83,3 % بينما بقية أفراد العينة كانت إجاباتهم لصالح أحيانا بقيم مشاهدة : 3 أي بنسبة 10,0 % ولصالح لا بقيم مشاهدة 2 وبنسبة 6,7 % وهو ما يوضحه الشكل أدناه.

وللتأكد أكثر من النتيجة أعلاه قمنا باستخدام اختبار كاي تربيع (كا<sup>2</sup>) حيث بلغت (كا<sup>2</sup>) المحسوبة بلغت 59,027 وهي أكبر من كا<sup>2</sup> الجدولة 5,991 عند مستوى الدلالة 0.05 وبدرجة حرية 02 ، وأيضا قيمة SIG =0,000 أقل من مستوى الدلالة 0.05 أي توجد دلالة إحصائية لصالح القيمة أكثر تكرار : نعم وبنسبة 83,3 %

**الاستنتاج :** نستنتج مما سبق أن الاتجاه أفراد العينة المستجوبين يؤكدون على انه نعم وبنسبة 83,3 % في إجاباتهم على السؤال رقم 4 أي : نعم يتركزون على الجانب الايجابي الذي يمكن أن يظهر في مواقف التلاميذ أثناء الممارسة.

الشكل رقم 12. : رسم بياني يوضح إجابات العينة على السؤال رقم 4 المحور 02



المصدر: من إعداد الطالب بالاعتماد على مخرجات برنامج SPSS.v24 وبرنامج EXCEL.v2010

السؤال 5 : هل تقوم بتغيير الوضعيات خلال الممارسة حتى ينتهي كل شيء بسلام ؟

الجدول رقم (19) : يمثل نتائج إجابة أفراد العينة على السؤال رقم (5) المحور 02

الاستنتاج الإحصائي	درجة الحرية	sig	كا <sup>2</sup> "كاي تربيع" Chi-Square		%	التكرارات	الإجابات
			المجدولة	المحسوبة			
دال	2	0,000	5,991	59,027	6,7	2	لا
					13,3	4	أحيانا
					80,0	24	نعم
					100,00	30	المجموع

المصدر: من إعداد الطالب اعتماد إجابات العينة ومخرجات برنامج SPSS إصدار 24

من خلال الجدول أعلاه نجد أن إجابات أفراد العينة حول السؤال : " هل تقوم بتغيير الوضعيات خلال الممارسة حتى ينتهي كل شيء بسلام ؟ " كانت لصالح نعم بقيم مشاهدة 24 ونسبة 80,0 % بينما بقية أفراد العينة كانت إجاباتهم لصالح أحيانا بقيم مشاهدة : 4 أي بنسبة 13,3 % ولصالح لا بقيم مشاهدة 2 ونسبة 6,7 % وهو ما يوضحه الشكل أدناه.

وللتأكد أكثر من النتيجة أعلاه قمنا باستخدام اختبار كاي تربيع (كا<sup>2</sup>) حيث بلغت (كا<sup>2</sup>) المحسوبة بلغت 59,027 وهي أكبر من كا<sup>2</sup> المجدولة 5,991 عند مستوى الدلالة 0.05 وبدرجة حرية 02 ، وأيضا قيمة SIG =0,000 أقل من مستوى الدلالة 0.05 أي توجد دلالة إحصائية لصالح القيمة أكثر تكرار : نعم ونسبة 80,0 %

الاستنتاج : نستنتج مما سبق أن الاتجاه أفراد العينة المستجوبين يؤكدون على انه نعم ونسبة 80,0 % في إجاباتهم على السؤال رقم 5 أي : نعم يقومون بتغيير الوضعيات خلال الممارسة حتى ينتهي كل شيء بسلام.

الشكل رقم 13: رسم بياني يوضح إجابات العينة على السؤال رقم 5 المحور 02



المصدر: من إعداد الطالب بالاعتماد على مخرجات برنامج SPSS.v24 وبرنامج EXCEL.v2010

السؤال 6 : هل تحاول عدم التصرف مع التلاميذ بسرعة وعدم إتباع أول فكرة تخطر لك؟

الجدول رقم (20) : يمثل نتائج إجابة أفراد العينة على السؤال رقم (6) المحور 02

الاستنتاج الإحصائي	درجة الحرية	sig	كا <sup>2</sup> "كاي تربيع" Chi-Square		%	التكرارات	الإجابات
			المجدولة	المحسوبة			
دال	2	0,000	5,991	59,027	3,3	1	لا
					10,0	3	أحيانا
					86,7	26	نعم
					100.00	30	المجموع

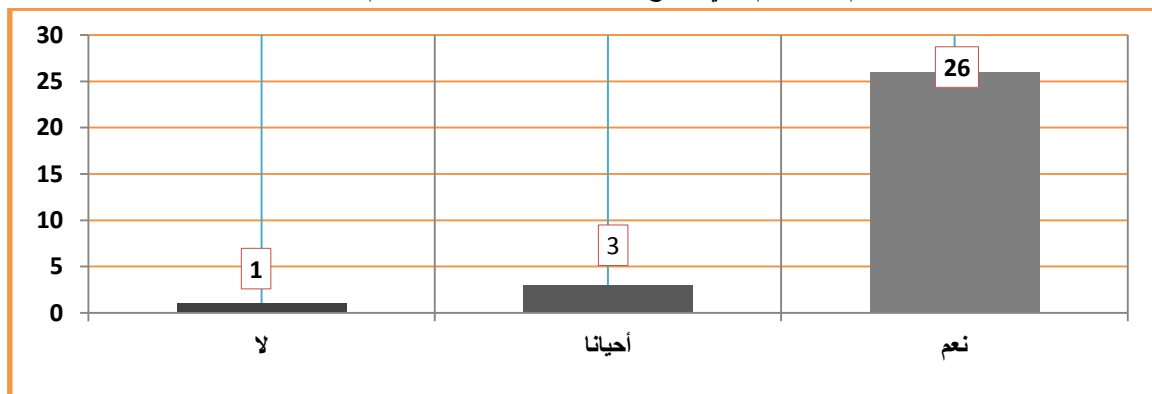
المصدر: من إعداد الطالب اعتماد إجابات العينة ومخرجات برنامج SPSS إصدار 24

من خلال الجدول أعلاه نجد أن إجابات أفراد العينة حول السؤال : " هل تحاول عدم التصرف مع التلاميذ بسرعة وعدم إتباع أول فكرة تخطر لك؟ " كانت لصالح نعم بقيم مشاهدة 26 ونسبة 86,7 % بينما بقية أفراد العينة كانت إجاباتهم لصالح أحيانا بقيم مشاهدة : 3 أي نسبة 10,0 % ولصالح لا بقيم مشاهدة 1 ونسبة 3,3 % وهو ما يوضحه الشكل أدناه.

وللتأكد أكثر من النتيجة أعلاه قمنا باستخدام اختبار كاي تربيع (كا<sup>2</sup>) حيث بلغت (كا<sup>2</sup>) المحسوبة بلغت 59,027 وهي أكبر من كا<sup>2</sup> المجدولة 5,991 عند مستوى الدلالة 0.05 وبدرجة حرية 02 ، وأيضا قيمة SIG =0,000 أقل من مستوى الدلالة 0.05 أي توجد دلالة إحصائية لصالح القيمة أكثر تكرار : نعم ونسبة 86,7 %

الاستنتاج : نستنتج مما سبق أن الاتجاه أفراد العينة المستجوبين يؤكدون على انه نعم ونسبة 86,7 % في إجاباتهم على السؤال رقم 6 أي : نعم يحاولون عدم التصرف مع التلاميذ بسرعة وعدم إتباع أول فكرة تخطر لك .

الشكل رقم 14: رسم بياني يوضح إجابات العينة على السؤال رقم 6 المحور 02



المصدر: من إعداد الطالب بالاعتماد على مخرجات برنامج SPSS.v24 وبرنامج EXCEL.v2010

وبصفة عامة من خلال عرض تحليل إجابات أفراد العينة على أسئلة المحور الثاني: السلوك النفسي.

جدول رقم 21 : بين ملخص تحليل عبارات المحور 02

رقم	السؤال	البديل أكثر تكرار	النسبة المئوية	نتيجة دلالة كا2
1.	هل تحاول غرس القيم الأخلاقية العليا في نفوس التلاميذ ؟	نعم	83,3%	دال
2.	هل تتناول الأمور بمنطقية وبسلاسة واحدة بوحدة ؟	نعم	86,7%	دال
3.	هل تقوم بإلزام التلاميذ بالطاعة و تحمل المسؤولية؟	نعم	86,7%	دال
4.	هل تركز على الجانب الايجابي الذي يمكن أن يظهر في مواقف التلاميذ أثناء الممارسة ؟	نعم	83,3%	دال
5.	هل تقوم بتغيير الوضعيات خلال الممارسة حتى ينتهي كل شيء بسلام ؟	نعم	80,0%	دال
6.	هل تحاول عدم التصرف مع التلاميذ بسرعة وعدم إتباع أول فكرة تخطر لك؟	نعم	86,7%	دال

من خلال الجدول أعلاه والشكل أدناه نجد أن معظم عبارات المحور الثاني: السلوك النفسي. دالة إحصائيا لصالح الإجابة أكثر تكرارا نعم عند مستوى دلالة (0.05)، حيث كا2 المحسوبة أكبر من الجدولة في معظمها . وذلك ما يثبت أن هناك فروق ذات دلالة إحصائية في إجابات أفراد عينة الدراسة أي أن أساتذة التربية البدنية والرياضية يوافقون على أن لكفاءات التدريس دور عالي في تهذيب السلوك النفسي لدى التلاميذ الطور المتوسط وذلك من خلال أنهم :

يؤكدون على انه وبنسبة 83,3%: نعم يحاولون غرس القيم الأخلاقية العليا في نفوس التلاميذ .

يؤكدون على انه وبنسبة 86,7%: نعم يتناولون الأمور بمنطقية وبسلاسة واحدة بوحدة

يؤكدون على انه وبنسبة 86,7%: نعم يقومون بإلزام التلاميذ بالطاعة و تحمل المسؤولية

يؤكدون على انه نعم وبنسبة 83,3%: نعم يتركزون على الجانب الايجابي الذي يمكن أن يظهر في مواقف التلاميذ أثناء الممارسة.

يؤكدون على انه نعم وبنسبة 80,0%: نعم يقومون بتغيير الوضعيات خلال الممارسة حتى ينتهي كل شيء بسلام.

يؤكدون على انه نعم وبنسبة 86,7% : نعم يحاولون عدم التصرف مع التلاميذ بسرعة وعدم إتباع أول فكرة تخطر لك.

إذن نستنتج : حسب تقديرات وأراء أساتذة التربية البدنية والرياضية انه لكفاءات التدريس دور في عالي تهذيب

السلوك النفسي التلاميذ الطور المتوسط وهذا درجة عالية وعليه سوف نؤكد هذه النتيجة إحصائيا من خلال اختبار

الفرضيات باستخدام المتوسط الحسابي الإجمالي لإجابات العينة على كامل عبارات المحور 02 من الاستبيان.

ثالثا : عرض وتحليل إجابات أفراد العينة لأسئلة المحور الثالث: التفاعل الاجتماعي.

السؤال 1 : هل تحاول اشراك التلميذ مع اقرانه في اللعب والانشطة المختلفة ؟

الجدول رقم (22) : يمثل نتائج إجابة أفراد العينة على السؤال رقم (1) المحور 03

الاستنتاج الإحصائي	درجة الحرية	sig	كا <sup>2</sup> "كاي تربيع" Chi-Square		%	التكرارات	الإجابات
			المجدولة	المحسوبة			
دال	2	0,000	5,991	59,027	6,7	2	لا
					6,7	2	أحيانا
					86,7	26	نعم
					100.00	30	المجموع

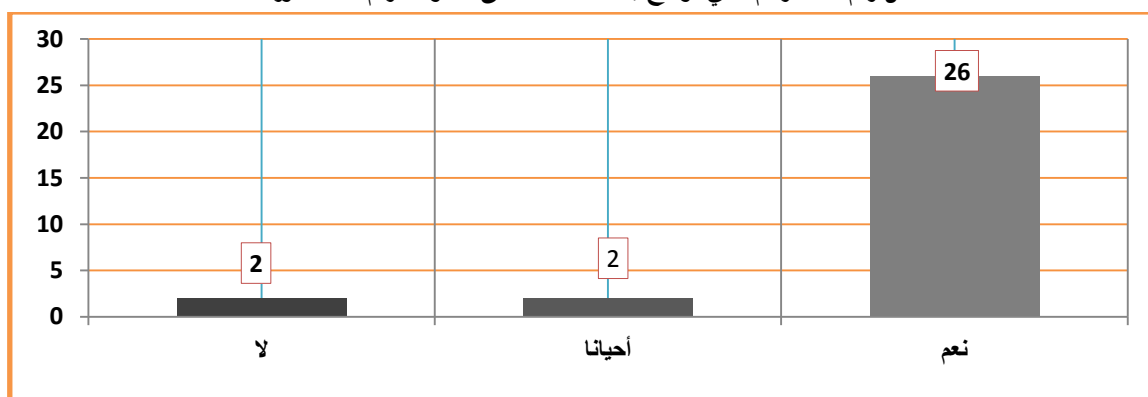
المصدر: من إعداد الطالب اعتماد إجابات العينة ومخرجات برنامج SPSS إصدار 24

من خلال الجدول أعلاه نجد أن إجابات أفراد العينة حول السؤال : " هل تحاول اشراك التلميذ مع اقرانه في اللعب والانشطة المختلفة " كانت لصالح نعم بقيم مشاهدة 26 ونسبة 86,7 % بينما بقية أفراد العينة كانت إجاباتهم لصالح أحيانا بقيم مشاهدة : 2 أي نسبة 6,7 % ولصالح لا بقيم مشاهدة 2 ونسبة 6,7 % وهو ما يوضحه الشكل أدناه.

وللتأكد أكثر من النتيجة أعلاه قمنا باستخدام اختبار كاي تربيع (كا<sup>2</sup>) حيث بلغت (كا<sup>2</sup>) المحسوبة بلغت 59,027 وهي أكبر من كا<sup>2</sup> الجدولة 5,991 عند مستوى الدلالة 0.05 وبدرجة حرية 02 ، وأيضا قيمة SIG =0,000 أقل من مستوى الدلالة 0.05 أي توجد دلالة إحصائية لصالح القيمة أكثر تكرار : نعم ونسبة 86,7 %

الاستنتاج : نستنتج مما سبق أن الاتجاه أفراد العينة المستجوبين يؤكدون على انه نعم ونسبة 86,7 % في إجاباتهم على السؤال رقم 1 أي : نعم يحاولون اشراك التلميذ مع اقرانه في اللعب والانشطة المختلفة .

الشكل رقم 15: رسم بياني يوضح إجابات العينة على السؤال رقم 1 المحور 03



المصدر: من إعداد الطالب بالاعتماد على مخرجات برنامج SPSS.v24 وبرنامج EXCEL.v2010

السؤال 2 : هل تتيح للتلاميذ فرصة التعبير عن مختلف انفعالاتهم كالخوف والحزن والسرور بشكل واضح ؟

الجدول رقم (23) : يمثل نتائج إجابة أفراد العينة على السؤال رقم (2) المحور 03

الاستنتاج الإحصائي	درجة الحرية	sig	كا <sup>2</sup> "كاي تربيع" Chi-Square		%	التكرارات	الإجابات
			المجدولة	المحسوبة			
دال	2	0,000	5,991	59,027	3,3	1	لا
					16,7	5	أحيانا
					80,0	24	نعم
					100.00	30	المجموع

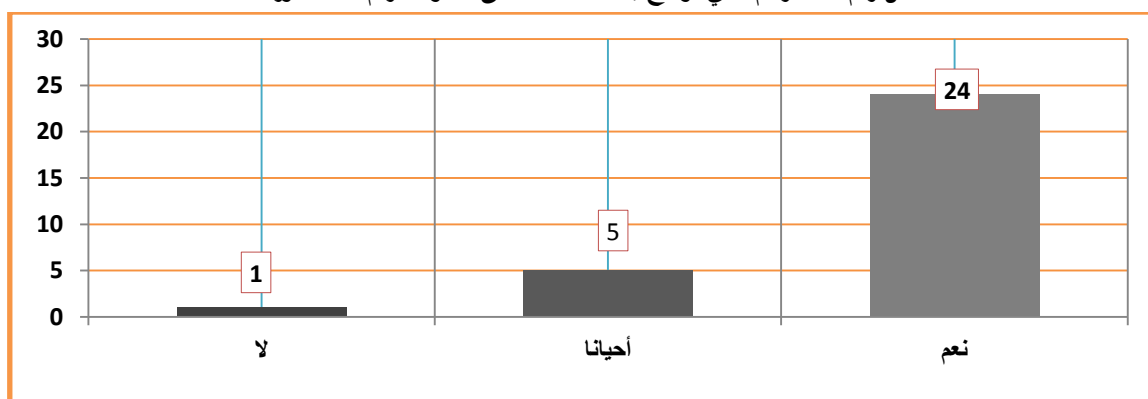
المصدر: من إعداد الطالب اعتماد إجابات العينة ومخرجات برنامج SPSS إصدار 24

من خلال الجدول أعلاه نجد أن إجابات أفراد العينة حول السؤال : " هل تتيح للتلاميذ فرصة التعبير عن مختلف انفعالاتهم كالخوف والحزن والسرور بشكل واضح " كانت لصالح نعم بقيم مشاهدة 24 ونسبة 80,0 % بينما بقية أفراد العينة كانت إجاباتهم لصالح أحيانا بقيم مشاهدة : 5 أي بنسبة 16,7 % ولصالح لا بقيم مشاهدة 1 ونسبة 3,3 % وهو ما يوضحه الشكل أدناه.

وللتأكد أكثر من النتيجة أعلاه قمنا باستخدام اختبار كاي تربيع (كا<sup>2</sup>) حيث بلغت (كا<sup>2</sup>) المحسوبة بلغت 59,027 وهي أكبر من كا<sup>2</sup> المجدولة 5,991 عند مستوى الدلالة 0.05 وبدرجة حرية 02 ، وأيضا قيمة SIG =0,000 أقل من مستوى الدلالة 0.05 أي توجد دلالة إحصائية لصالح القيمة أكثر تكرار : نعم ونسبة 80,0 %

الاستنتاج : نستنتج مما سبق أن الاتجاه أفراد العينة المستجوبين يؤكدون على انه نعم ونسبة 80,0 % في إجاباتهم على السؤال رقم 2 أي : نعم تتيحون للتلاميذ فرصة التعبير عن مختلف انفعالاتهم كالخوف والحزن والسرور بشكل واضح.

الشكل رقم 16: رسم بياني يوضح إجابات العينة على السؤال رقم 2 المحور 03



المصدر: من إعداد الطالب بالاعتماد على مخرجات برنامج SPSS.v24 وبرنامج EXCEL.v2010

السؤال 3 : هل تهتم بفتح باب الحوار مع التلاميذ وبين التلاميذ انفسهم ؟

الجدول رقم (24) : يمثل نتائج إجابة أفراد العينة على السؤال رقم (3) المحور 03

الاستنتاج الإحصائي	درجة الحرية	sig	كا <sup>2</sup> "كاي تربيع" Chi-Square		%	التكرارات	الإجابات
			المجدولة	المحسوبة			
دال	2	0,000	5,991	59,027	3,3	1	لا
					6,7	2	أحيانا
					90,0	27	نعم
					100.00	30	المجموع

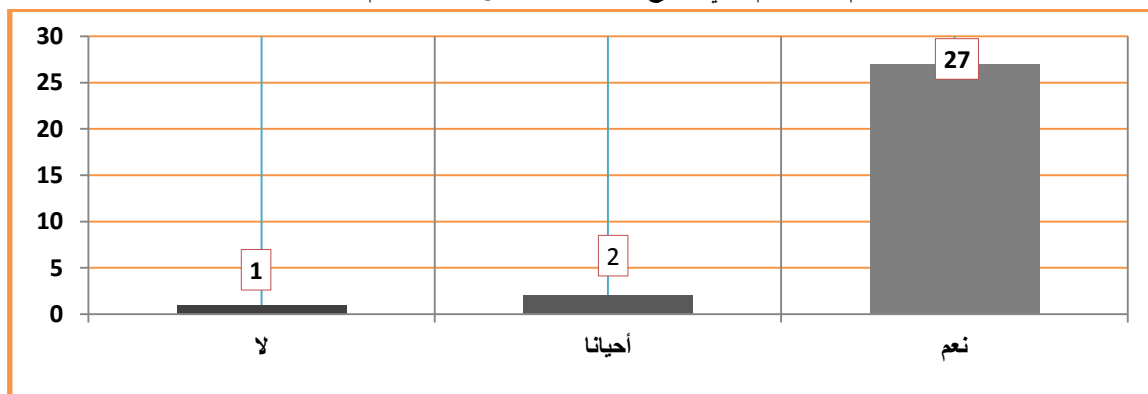
المصدر: من إعداد الطالب اعتماد إجابات العينة ومخرجات برنامج SPSS إصدار 24

من خلال الجدول أعلاه نجد أن إجابات أفراد العينة حول السؤال : " هل تهتم بفتح باب الحوار مع التلاميذ وبين التلاميذ انفسهم " كانت لصالح نعم بقيم مشاهدة 27 وبنسبة 90,0 % بينما بقية أفراد العينة كانت إجاباتهم لصالح أحيانا بقيم مشاهدة : 2 أي بنسبة 6,7 % ولصالح لا بقيم مشاهدة 1 وبنسبة 3,3 % وهو ما يوضحه الشكل أدناه.

وللتأكد أكثر من النتيجة أعلاه قمنا باستخدام اختبار كاي تربيع (كا<sup>2</sup>) حيث بلغت (كا<sup>2</sup>) المحسوبة بلغت 59,027 وهي أكبر من كا<sup>2</sup> المجدولة 5,991 عند مستوى الدلالة 0.05 وبدرجة حرية 02 ، وأيضا قيمة SIG =0,000 أقل من مستوى الدلالة 0.05 أي توجد دلالة إحصائية لصالح القيمة أكثر تكرار : نعم وبنسبة 90,0 %

الاستنتاج : نستنتج مما سبق أن الاتجاه أفراد العينة المستجوبين يؤكدون على انه نعم وبنسبة 90,0 % في إجاباتهم على السؤال رقم 3 أي : نعم يهتمون بفتح باب الحوار مع التلاميذ وبين التلاميذ انفسهم .

الشكل رقم 17: رسم بياني يوضح إجابات العينة على السؤال رقم 3 المحور 03



المصدر: من إعداد الطالب بالاعتماد على مخرجات برنامج SPSS.v24 وبرنامج EXCEL.v2010

السؤال 4 : هل تقوم بتنمية روح التعاون و تفاعل الاجتماعي بين التلاميذ ؟

الجدول رقم (25) : يمثل نتائج إجابة أفراد العينة على السؤال رقم (4) المحور 03

الاستنتاج الإحصائي	درجة الحرية	sig	كا <sup>2</sup> "كاي تربيع" Chi-Square		%	التكرارات	الإجابات
			المجدولة	المحسوبة			
دال	2	0,000	5,991	59,027	6,7	2	لا
					10,0	3	أحيانا
					83,3	25	نعم
					100.00	30	المجموع

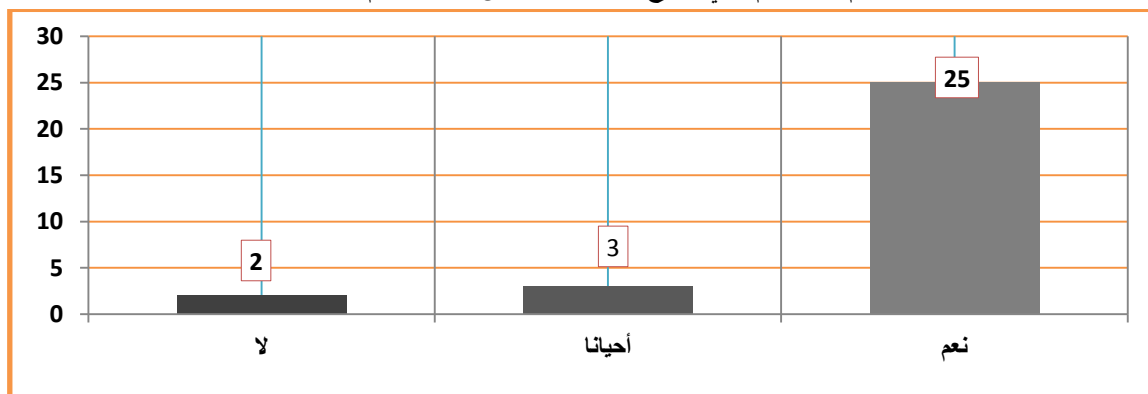
المصدر: من إعداد الطالب اعتماد إجابات العينة ومخرجات برنامج SPSS إصدار 24

من خلال الجدول أعلاه نجد أن إجابات أفراد العينة حول السؤال : " هل تقوم بتنمية روح التعاون و تفاعل الاجتماعي بين التلاميذ ؟ " كانت لصالح نعم بقيم مشاهدة 25 وبنسبة 83,3 % بينما بقية أفراد العينة كانت إجاباتهم لصالح أحيانا بقيم مشاهدة : 3 أي بنسبة 10,0 % ولصالح لا بقيم مشاهدة 2 وبنسبة 6,7 % وهو ما يوضحه الشكل أدناه.

وللتأكد أكثر من النتيجة أعلاه قمنا باستخدام اختبار كاي تربيع (كا<sup>2</sup>) حيث بلغت (كا<sup>2</sup>) المحسوبة بلغت 59,027 وهي أكبر من كا<sup>2</sup> المجدولة 5,991 عند مستوى الدلالة 0.05 وبدرجة حرية 02 ، وأيضا قيمة SIG =0,000 أقل من مستوى الدلالة 0.05 أي توجد دلالة إحصائية لصالح القيمة أكثر تكرار : نعم وبنسبة 83,3 %

الاستنتاج : نستنتج مما سبق أن الاتجاه أفراد العينة المستجوبين يؤكدون على انه نعم وبنسبة 83,3 % في إجاباتهم على السؤال رقم 4 أي : نعم يقومون بتنمية روح التعاون و تفاعل الاجتماعي بين التلاميذ .

الشكل رقم 18: رسم بياني يوضح إجابات العينة على السؤال رقم 4 المحور 03



المصدر: من إعداد الطالب بالاعتماد على مخرجات برنامج SPSS.v24 وبرنامج EXCEL.v2010

السؤال 5 : هل تقدم نموذج عملي تعليمي أمام التلاميذ خلال الممارسة ؟

الجدول رقم (26) : يمثل نتائج إجابة أفراد العينة على السؤال رقم (5) المحور 03

الاستنتاج الإحصائي	درجة الحرية	sig	كا <sup>2</sup> "كاي تربيع" Chi-Square		%	التكرارات	الإجابات
			المجدولة	المحسوبة			
دال	2	0,000	5,991	59,027	3,3	1	لا
					6,7	2	أحيانا
					90,0	27	نعم
					100,00	30	المجموع

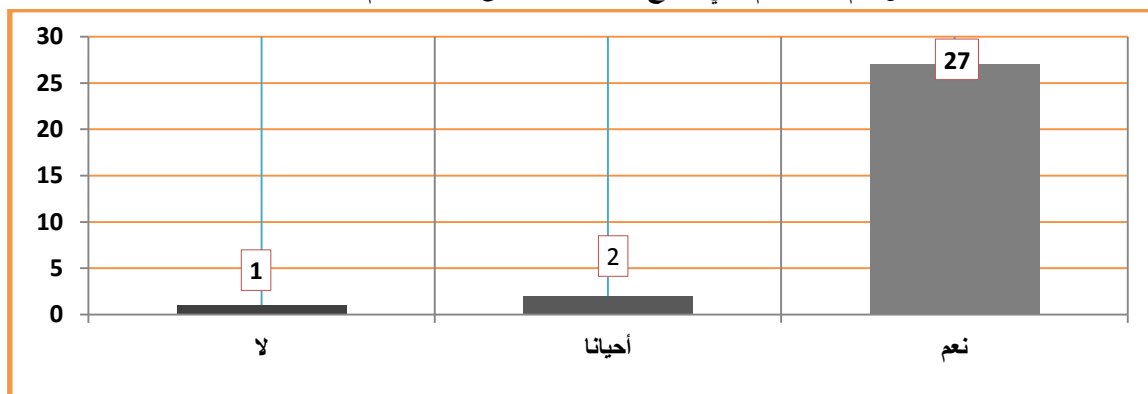
المصدر: من إعداد الطالب اعتماد إجابات العينة ومخرجات برنامج SPSS إصدار 24

من خلال الجدول أعلاه نجد أن إجابات أفراد العينة حول السؤال : " هل تقدم نموذج عملي تعليمي أمام التلاميذ خلال الممارسة ؟ " كانت لصالح نعم بقيم مشاهدة 27 وبنسبة 90,0 % بينما بقية أفراد العينة كانت إجاباتهم لصالح أحيانا بقيم مشاهدة : 2 أي بنسبة 6,7 % ولصالح لا بقيم مشاهدة 1 وبنسبة 3,3 % وهو ما يوضحه الشكل أدناه.

وللتأكد أكثر من النتيجة أعلاه قمنا باستخدام اختبار كاي تربيع (كا<sup>2</sup>) حيث بلغت (كا<sup>2</sup>) المحسوبة بلغت 59,027 وهي أكبر من كا<sup>2</sup> الجدولة 5,991 عند مستوى الدلالة 0.05 وبدرجة حرية 02 ، وأيضا قيمة SIG =0,000 أقل من مستوى الدلالة 0.05 أي توجد دلالة إحصائية لصالح القيمة أكثر تكرار : نعم وبنسبة 90,0 %

الاستنتاج : نستنتج مما سبق أن الاتجاه أفراد العينة المستجوبين يؤكدون على انه نعم وبنسبة 90,0 % في إجاباتهم على السؤال رقم 5 أي : نعم يقدمون نموذج عملي تعليمي أمام التلاميذ خلال الممارسة .

الشكل رقم 19: رسم بياني يوضح إجابات العينة على السؤال رقم 5 المحور 03



المصدر: من إعداد الطالب بالاعتماد على مخرجات برنامج SPSS.v24 وبرنامج EXCEL.v2010

السؤال 6 : هل تستخدم طرائق التي تتيح للتلاميذ بأداء آرائهم بحرية ؟

الجدول رقم (27) : يمثل نتائج إجابة أفراد العينة على السؤال رقم (6) المحور 03

الاستنتاج الإحصائي	درجة الحرية	sig	كا <sup>2</sup> "كاي تربيع" Chi-Square		%	التكرارات	الإجابات
			المجدولة	المحسوبة			
دال	2	0,000	5,991	59,027	3,3	1	لا
					13,3	4	أحيانا
					83,3	25	نعم
					100.00	30	المجموع

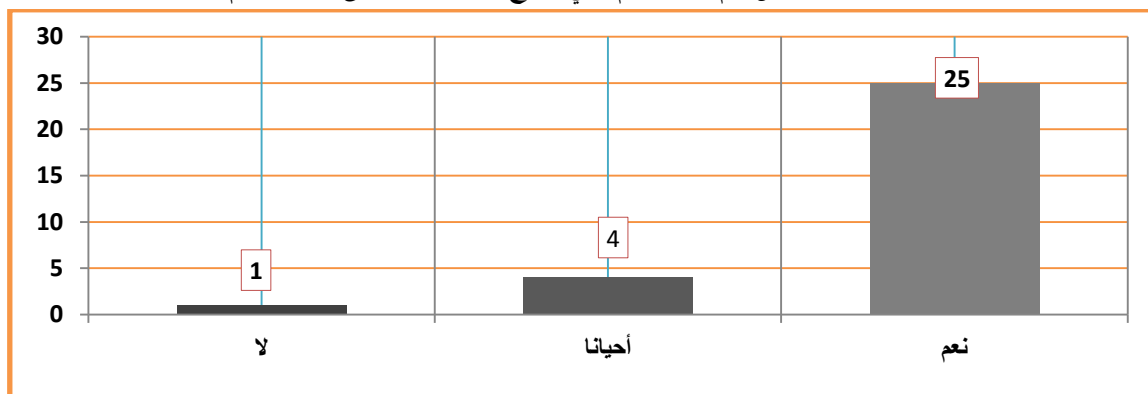
المصدر: من إعداد الطالب اعتماد إجابات العينة ومخرجات برنامج SPSS إصدار 24

من خلال الجدول أعلاه نجد أن إجابات أفراد العينة حول السؤال : " هل تستخدم طرائق التي تتيح للتلاميذ بأداء آرائهم بحرية ؟ " كانت لصالح نعم بقيم مشاهدة 25 ونسبة 83,3 % بينما بقية أفراد العينة كانت إجاباتهم لصالح أحيانا بقيم مشاهدة : 4 أي بنسبة 13,3 % ولصالح لا بقيم مشاهدة 1 ونسبة 3,3 % وهو ما يوضحه الشكل أدناه.

وللتأكد أكثر من النتيجة أعلاه قمنا باستخدام اختبار كاي تربيع (كا<sup>2</sup>) حيث بلغت (كا<sup>2</sup>) المحسوبة بلغت 59,027 وهي أكبر من كا<sup>2</sup> المجدولة 5,991 عند مستوى الدلالة 0.05 وبدرجة حرية 02 ، وأيضا قيمة SIG =0,000 أقل من مستوى الدلالة 0.05 أي توجد دلالة إحصائية لصالح القيمة أكثر تكرار : نعم ونسبة 83,3 %

الاستنتاج : نستنتج مما سبق أن الاتجاه أفراد العينة المستجوبين يؤكدون على انه نعم ونسبة 83,3 % في إجاباتهم على السؤال رقم 6 أي : نعم يستخدمون طرائق التي تتيح للتلاميذ بأداء آرائهم بحرية .

المحور 03 الشكل رقم 20: رسم بياني يوضح إجابات العينة على السؤال رقم



المصدر: من إعداد الطالب بالاعتماد على مخرجات برنامج SPSS.v24 وبرنامج EXCEL.v2010

وبصفة عامة من خلال عرض تحليل إجابات أفراد العينة على أسئلة المحور الثالث: التفاعل الاجتماعي

جدول رقم 28 : يبين ملخص تحليل عبارات المحور 03

رقم	السؤال	البديل أكثر تكرار	النسبة المئوية	نتيجة دلالة كا
7.	هل تحاول اشراك التلميذ مع اقرانه في اللعب والانشطة المختلفة	نعم	86,7%	دال
8.	هل تتيح للتلاميذ فرصة التعبير عن مختلف انفعالاتهم كالخوف والحزن والسرور بشكل واضح	نعم	80,0%	دال
9.	هل تهتم بفتح باب الحوار مع التلاميذ وبين التلاميذ انفسهم	نعم	90,0%	دال
10.	هل تقوم بتنمية روح التعاون و تفاعل الاجتماعي بين التلاميذ ؟	نعم	83,3%	دال
11.	هل تقدم نموذج عملي تعليمي أمام التلاميذ خلال الممارسة ؟	نعم	90,0%	دال
12.	هل تستخدم طرائق التي تتيح للتلاميذ بأداء آرائهم بحرية ؟	نعم	83,3%	دال

من خلال الجدول أعلاه والشكل أدناه نجد أن معظم عبارات المحور الثالث: التفاعل الاجتماعي. دالة إحصائياً لصالح الإجابة أكثر تكراراً نعم عند مستوى دلالة (0.05)، حيث كا2 المحسوبة أكبر من الجدولة في معظمها .  
وذلك ما يثبت أن هناك فروق ذات دلالة إحصائية في إجابات أفراد عينة الدراسة أي أن أساتذة التربية البدنية والرياضية يوافقون على أن لكفاءات التدريس دور عالي فيزيادة التفاعل الاجتماعي لدى التلاميذ الطور المتوسط وذلك من خلال أنهم :

يؤكدون على انه وبنسبة 86,7 % نعم يحاولون اشراك التلميذ مع اقرانه في اللعب والانشطة المختلفة يؤكدون على انه وبنسبة 80,0 % نعم تتيحون للتلاميذ فرصة التعبير عن مختلف انفعالاتهم كالخوف والحزن والسرور بشكل واضح

يؤكدون على انه وبنسبة 90,0 %: نعم يهتمون بفتح باب الحوار مع التلاميذ وبين التلاميذ انفسهم

يؤكدون على انه نعم وبنسبة 83,3 % يقومون بتنمية روح التعاون و تفاعل الاجتماعي بين التلاميذ

يؤكدون على انه نعم وبنسبة 90,0 % يقدمون نموذج عملي تعليمي أمام التلاميذ خلال الممارسة

يؤكدون على انه نعم وبنسبة 83,3 % يستخدمون طرائق التي تتيح للتلاميذ بأداء آرائهم بحرية

إذن نستنتج : حسب تقديرات وأراء أساتذة التربية البدنية والرياضية انه لكفاءات التدريس دور في عالي في زيادة التفاعل الاجتماعي التلاميذ الطور المتوسط وهذا درجة عالية وعليه سوف نؤكد هذه النتيجة إحصائياً من خلال اختبار الفرضيات باستخدام المتوسط الحسابي الإجمالي لإجابات العينة على كامل عبارات المحور 02 من الاستبيان.

1- اختبار الفرضيات

أ- الفرضية الأولى

لكفاءات التدريس لدى أساتذة التربية البدنية والرياضية دور عالي في الاندماج والتلائم لدى تلاميذ الطور المتوسط للاختبار الفرضية : نستخدم:

المتوسط الحسابي والانحراف المعياري للمحور ككل لتحديد مدى تأثير ومساهمة كفاءات التدريس لدى أساتذة التربية البدنية والرياضية في الاندماج والتلائم لدى تلاميذ الطور المتوسط

✓ هل هو : دور عالي ، متوسط ، منخفض

✓ لتحديد طول الفئة المجال ( عالي ، متوسط ، ضعيف ) نستخدم المدى حيث:

المدى = إلى درجة 3 (تمثل: نعم) - أدنى درجة 01 (تمثل: لا) / عدد المستويات المساهمة (عالي ، متوسط ، ضعيف )

الطول الفئة =  $3/(1-3) = 0.6$  حيث نحصل على مجالات كما يلي :

مجال المتوسط الحسابي	من 01 إلى 1.66	من 1.66 إلى 2.33	من 2.33 إلى 3
مستويات المساهمة	منخفض	متوسط	مرتفع
النسبة المئوية	اقل من 55.33%	من 55.34% إلى 77.66%	أكثر من 77.67%
3-----100 %	س = 55.33%		
1.66-----س			

جدول رقم 29 : يبين دور كفاءات التدريس لدى أساتذة التربية البدنية والرياضية في الاندماج والتلائم لدى تلاميذ

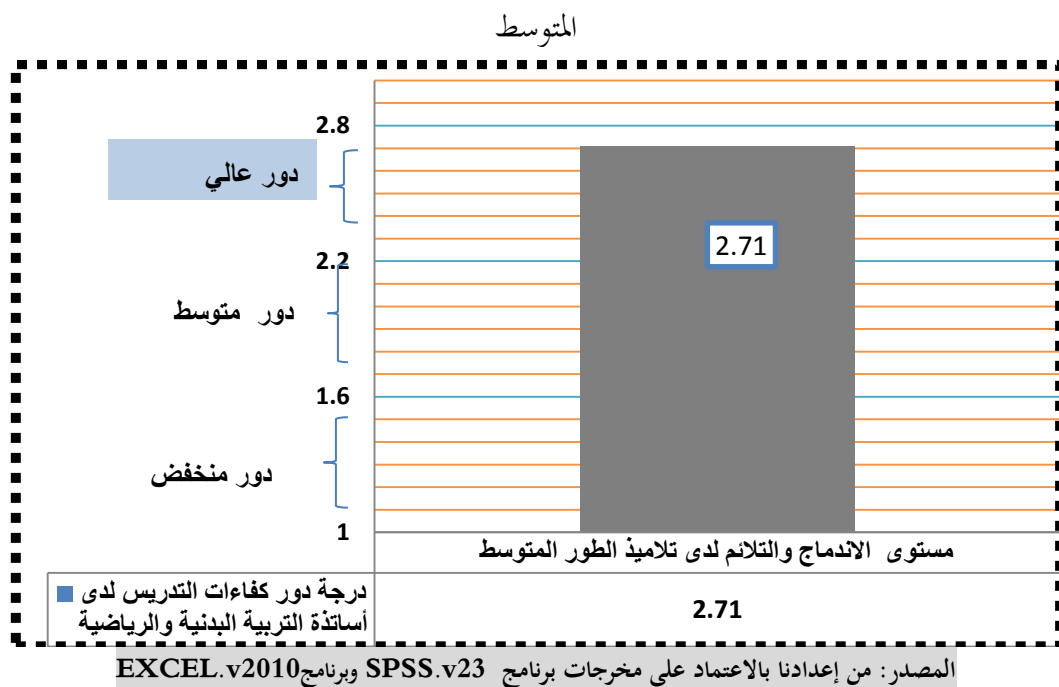
الطور المتوسط

المتغيرات	المتوسط الحسابي	الانحراف المعياري	المتوسط ضمن المجال	النسبة المئوية	النتيجة
دور كفاءات التدريس لدى أساتذة ت ب والرياضية في الاندماج والتلائم	2,7125	0,35832	من 2.33 إلى 3	90,42%	مرتفع
3-----100 %	س = 90.42%				
2.7125-----س					

المصدر: من إعداد الطالب اعتماد إجابات العينة ومخرجات برنامج SPSS إصدار 24

من خلال الجدول أعلاه نلاحظ أن المتوسط الحسابي الإجمالي اجابات افراد العينة على عبارات المحور الأول المتعلقة بدور كفاءات التدريس لدى أساتذة التربية البدنية والرياضية في الاندماج والتلائم لدى تلاميذ الطور المتوسط بلغ 2,7125 و بانحراف معياري 0,35832. إذن فالمتوسط الحسابي هو ضمن مجال "مرتفع" أي من

2.33 إلى 3 و أن النسبة المئوية لدور كفاءات التدريس لدى أساتذة التربية البدنية والرياضية في الاندماج والتلائم لدى تلاميذ الطور المتوسط هي 90.42 % وهي نسبة عالية الشكل رقم (21) يبين دور كفاءات التدريس لدى أساتذة التربية البدنية والرياضية في الاندماج والتلائم لدى تلاميذ الطور



استنتاج :

تنص الفرضية الأولى على أن " لكفاءات التدريس لدى أساتذة التربية البدنية والرياضية دور عالي في الاندماج والتلائم لدى تلاميذ الطور المتوسط "، بحيث يتضح لنا من النتائج المتحصل عليها من الأسئلة والتي حددت من الرقم (01) إلى (08) والخاصة بالفرضية الأولى على أن: لكفاءات التدريس لدى أساتذة التربية البدنية والرياضية دور عالي في الاندماج والتلائم لدى تلاميذ الطور المتوسط ، ويكمن هذه الدور في الاستخدام الجيد لكفاءات التدريس أثناء حصة التربية البدنية والرياضية من طرف الاستاذ ، وهذا ما أوضحتها النتائج المتحصل عليها في أسئلة المحور الأول، ومنه نقبل الفرضية القائلة أن " لكفاءات التدريس لدى أساتذة التربية البدنية والرياضية دور عالي في الاندماج والتلائم لدى تلاميذ الطور المتوسط

## ب- الفرضية 02

لكفاءات التدريس لدى أساتذة التربية البدنية والرياضية دور عالي في تهذيب السلوك النفسي لدى تلاميذ الطور المتوسط

للاختبار الفرضية : نستخدم:

المتوسط الحسابي والانحراف المعياري للمحور ككل لتحديد مدى تأثير ومساهمة كفاءات التدريس لدى أساتذة التربية البدنية والرياضية في تهذيب السلوك النفسي لدى تلاميذ الطور المتوسط

✓ هل هو : دور عالي ، متوسط ، منخفض

✓ لتحديد طول الفئة المجال ( عالي ، متوسط ، ضعيف ) نستخدم المدى حيث:  
 المدى = إلى درجة 3 (تمثل: نعم) - أدنى درجة 01 (تمثل: لا) / عدد المستويات المساهمة (عالي ، متوسط ، ضعيف )  
 الطول الفئة =  $(1-3)/3 = 0.6$  حيث نحصل على مجالات كما يلي :

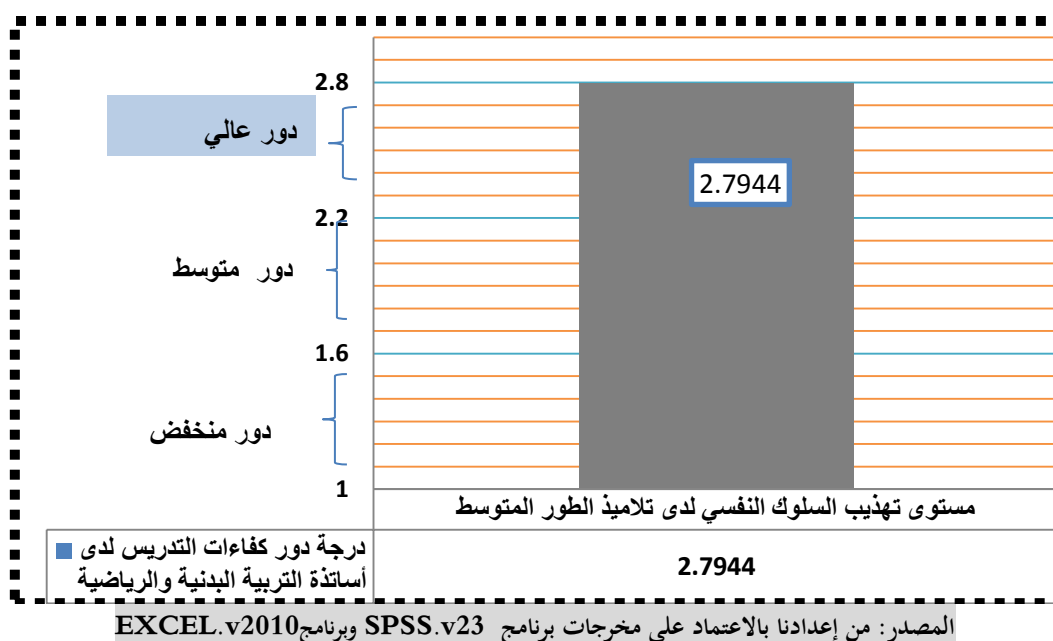
مجال المتوسط الحسابي	من 01 إلى 1.66	من 1.66 إلى 2.33	من 2.33 إلى 3
مستويات المساهمة	منخفض	متوسط	مرتفع
النسبة المئوية	اقل من 55.33%	من 55.34% إلى 77.66%	أكثر من 77.67%
3----- 100 %	س = 55.33%		س = 1.66-----

جدول رقم 30. : يبين دور كفاءات التدريس لدى أساتذة التربية البدنية والرياضية في تهذيب السلوك النفسي لدى تلاميذ الطور المتوسط

المتغيرات	المتوسط الحسابي	الانحراف المعياري	المتوسط ضمن المجال	النسبة المئوية	النتيجة
دور كفاءات التدريس لدى أساتذة ت ب والرياضية في تهذيب السلوك النفسي	2,7944	0,46255	من 2.33 إلى 3	93,15%	مرتفع
3----- 100 %	س = 93.15%		س = 2.7944-----		

المصدر: من إعداد الطالب اعتماد إجابات العينة ومخرجات برنامج SPSS إصدار 24

من خلال الجدول أعلاه نلاحظ أن المتوسط الحسابي الإجمالي اجابات افراد العينة على عبارات المحور 02 المتعلق ب دور كفاءات التدريس لدى أساتذة التربية البدنية والرياضية في تهذيب السلوك النفسي لدى تلاميذ الطور المتوسط بلغ 2.7944 و بانحراف معياري 0.46255. إذن فالمتوسط الحسابي هو ضمن مجال "مرتفع" أي من 2.33 إلى 3 و أن النسبة المئوية لدور كفاءات التدريس لدى أساتذة التربية البدنية والرياضية في تهذيب السلوك النفسي لدى تلاميذ الطور المتوسط هي 93,15% وهي نسبة عالية الشكل رقم (22) يوضح درجة دور يبين دور كفاءات التدريس لدى أساتذة التربية البدنية والرياضية في تهذيب السلوك النفسي لدى تلاميذ الطور المتوسط



**استنتاج:** تنص الفرضية الأولى على أن " لكفاءات التدريس لدى أساتذة التربية البدنية والرياضية دور عالي في تهذيب السلوك النفسي لدى تلاميذ الطور المتوسط"، بحيث يتضح لنا من النتائج المتحصل عليها من الأسئلة والتي حددت من الرقم (09) إلى (14) والخاصة بالفرضية الثانية على أن: لكفاءات التدريس لدى أساتذة التربية البدنية والرياضية دور عالي في تهذيب السلوك النفسي لدى تلاميذ الطور المتوسط، ويكمن هذه الدور في الاستخدام الجيد لكفاءات التدريس أثناء حصة التربية البدنية والرياضية من طرف الاستاذ، وهذا ما أوضحته النتائج المتحصل عليها في أسئلة المحور الثاني، ومنه نقبل الفرضية القائلة أن " لكفاءات التدريس لدى أساتذة التربية البدنية والرياضية دور عالي في تهذيب السلوك النفسي لدى تلاميذ الطور المتوسط

### ت- الفرضية 03

لكفاءات التدريس لدى أساتذة التربية البدنية والرياضية دور عالي في التفاعل الاجتماعي

لدى تلاميذ الطور المتوسط

للاختبار الفرضية: نستخدم:

المتوسط الحسابي والانحراف المعياري للمحور ككل لتحديد مدى تأثير ومساهمة كفاءات التدريس لدى أساتذة التربية البدنية والرياضية في التفاعل الاجتماعي لدى تلاميذ الطور المتوسط

✓ هل هو: دور عالي، متوسط، منخفض

✓ لتحديد طول الفئة المجال (عالي، متوسط، ضعيف) نستخدم المدى حيث:

المدى = إلى درجة 3 (تمثل: نعم) - أدنى درجة 01 (تمثل: لا) عدد المستويات المساهمة (عالي، متوسط،

ضعيف)

الطول الفئة =  $(1-3)/3 = 0.6$  حيث نحصل على مجالات كما يلي:

مجال المتوسط الحسابي	من 01 إلى 1.66	من 1.66 إلى 2.33	من 2.33 إلى 3
مستويات المساهمة	منخفض	متوسط	مرتفع
النسبة المئوية	أقل من 55.33%	من 55.34% إلى 77.66%	أكثر من 77.67%
3-----100 %	س = 55.33%		
1.66-----س			

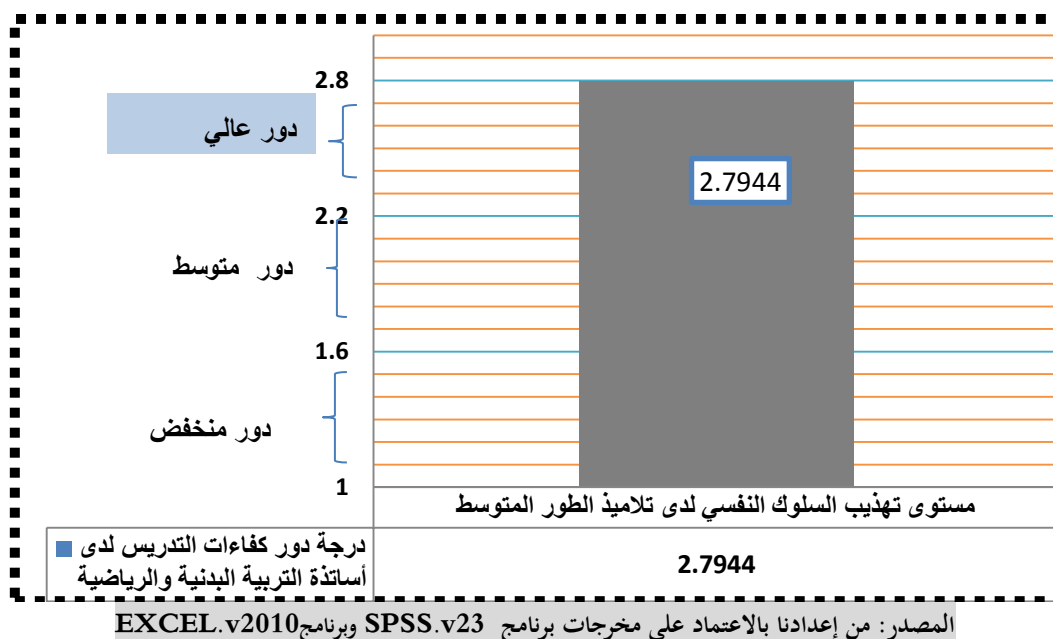
جدول رقم 31 : يبين دور كفاءات التدريس لدى أساتذة التربية البدنية والرياضية في التفاعل الاجتماعي لدى تلاميذ الطور المتوسط.

المتغيرات	المتوسط الحسابي	الانحراف المعياري	المتوسط ضمن المجال	النسبة المئوية	النتيجة
دور كفاءات التدريس لدى أساتذة ت ب الرياضية في التفاعل الاجتماعي	2,8111	0,47086	من 2.33 إلى 3	93.70%	مرتفع
3-----100 %	س = 93.70%				
2.8111-----س					

المصدر: من إعداد الطالب اعتماد إجابات العينة ومخرجات برنامج SPSS إصدار 24

من خلال الجدول أعلاه نلاحظ أن المتوسط الحسابي الإجمالي اجابات افراد العينة على عبارات المحور 03 المتعلق بدور كفاءات التدريس لدى أساتذة التربية البدنية والرياضية في التفاعل الاجتماعي لدى تلاميذ الطور المتوسط بلغ 2.8111 و بانحراف معياري 0.47086. إذن فالمتوسط الحسابي هو ضمن مجال "مرتفع" أي من 2.33 إلى 3 و أن النسبة المئوية لدور كفاءات التدريس لدى أساتذة التربية البدنية والرياضية في تهذيب السلوك النفسي لدى تلاميذ الطور المتوسط هي 93.70% وهي نسبة عالية .

الشكل رقم (23) يبين دور كفاءات التدريس لدى أساتذة التربية البدنية والرياضية في التفاعل الاجتماعي لدى تلاميذ الطور المتوسط



**استنتاج:** تنص الفرضية الأولى على أن " لكفاءات التدريس لدى أساتذة التربية البدنية والرياضية دور عالي في التفاعل الاجتماعي لدى تلاميذ الطور المتوسط"، بحيث يتضح لنا من النتائج المتحصل عليها من الأسئلة والتي حددت من الرقم (15) إلى (20) والخاصة بالفرضية الثالثة على أن: لكفاءات التدريس لدى أساتذة التربية البدنية والرياضية دور عالي في التفاعل الاجتماعي لدى تلاميذ الطور المتوسط ،ويكمن هذه الدور في الاستخدام الجيد لكفاءات التدريس أثناء حصة التربية البدنية والرياضية من طرف الاستاذ، ، وهذا ما أوضحته النتائج المتحصل عليها في أسئلة المحور الثالث، ومنه نقبل الفرضية القائلة أن " لكفاءات التدريس لدى أساتذة التربية البدنية والرياضية دور عالي في التفاعل الاجتماعي لدى تلاميذ الطور المتوسط.



**الفصل الخامس :**  
**استنتاجات واقتراحات**

1- الاستنتاجات :

بناء على العلاقة بين الجانب النظري والتطبيقي الوطيدة و التكاملية وبمخنا على كفاءات أساتذة التربية البدنية والرياضية ودورها في التكيف الاجتماعي لدى تلاميذ الطور المتوسط، و بعد تحليل الاستبيان الخاص الأستاذة توصلنا إلى النتائج التالية:

إن كفاءة أستاذ التربية البدنية والرياضية تلعب دورا هاما في تكوين الصفات الرئيسية للتلميذ مثله مثل أساتذة المواد التربوية الأخرى حيث أصبحت مهمته أوسع في اكتساب التلاميذ المعارف الصالحة والمثل العليا وتعويدهم على السلوك الاجتماعي الصالح إذ يعلم للتلميذ كيفية التلائم مع البيئة التي يعيش فيها وقد عبر أحد المربين على وظيفة الأستاذ بقوله: "إن عملية التربية تعمل على تقويم الفرد وإدماجه في شتى المجالات الطبيعية والاجتماعية والأخلاقية وكيفية العمل بهم"

فالأستاذ هو النائب عن المجتمع والوالدين بالنسبة للتلميذ إذ أن هذا الأخير يقضي أغلب أوقاته في المدرسة مع أساتذته فعلى الأستاذ أن يكون المرشد والمصلح الاجتماعي قبل أن يكون أستاذ مدرس أو مربيا..

ومن هنا نكون قد وصلنا إلى نتيجة أن كفاءة أستاذ التربية البدنية والرياضية لها دور ايجابي في تحقيق التكيف الاجتماعي لدى تلاميذ الطور المتوسط، كما يساعد الفرد على التفاعل مع أفراد بيئته والإحساس بالقيم والمثل التي يؤمن بها المجتمع و تمسكه بها على نحو يرضي به نفسه و الآخرين واكتساب الثقة بالنفس و الاستقلالية وتكوين صورة ذاتية واقعية و الإحساس بالتكيف الاجتماعي وإشباع حاجاته وتوجيهاته إلى الطريق الأنسب لتحقيق التوافق الاجتماعي، كما يتيح له أيضا فهم العلاقات الاجتماعية و التكيف معها واكتساب المعايير والقيم و الاتجاهات الايجابية والشعور بالمسؤولية وبذلك يحيي حياة اجتماعية مستقرة تتجه به نحو تحسين سلوكيه الاجتماعي، وبالتالي تكوين شخصية متكاملة و متوازنة من جميع النواحي الاجتماعية و النفسية و البدنية وعلى المربين الرياضيين وكذا المختصين في القطاع أن يكون مهيين علميا ومكونين في كل الميادين ليكونوا قدوة حسنة بالنسبة للتلاميذ المراهقين في هذه العملية النبيلة في إعداد المراهق.

2- الاقتراحات والتوصيات:

توصلنا من خلال قيامنا ذا البحث المتواضع والذي يتضمن على كفاءات أساتذة التربية البدنية والرياضية ودورها في التكيف الاجتماعي لدى تلاميذ الطور المتوسط أن كفاءة الأستاذ تجعل التلميذ يزيد في حجم تكيفه مع أفراد المجتمع ويسهم بشكل كبير في زيادة حجم التكيف، وأنا بصفتي كباحث أتقدم إليكم بمجموعة من الاقتراحات و التوصيات التي تساعد كلا من يهيمه الأمر سواء كان أستاذ أو مربى أو مسؤول في تكوين جيل سليم لعدة جوانب نفسية، عقلية بدنية و المتمثلة فيما يلي:

- الاعتناء باتجاهات التلاميذ نحو التربية البدنية و الرياضية وذلك بتعزيز الاتجاهات الايجابية أو تغير الاتجاهات السلبية.
- إعطاء أهمية بالغة لمرحلة المراهقة، باعتبارها المرحلة الأساسية لترسيخ المكتسبات و الخبرات.


- إعطاء أهمية كبيرة للألعاب الجماعية بتسخير كل اللوازم المادية و المعنوية للمراهقين.
- يعودهم روح المشاركة و يكسبهم الكثير من المهارات الاجتماعية.
- توجيه المراهقين في حياتهم الاجتماعية و الرياضية و مرافقتهم.
- توعية المراهقين بخطورة الصفات السلبية و أثرها على شخصية الفرد.
- على الأساتذة الاهتمام بتحسين علاقتهم مع التلاميذ لتوليد الرغبة في نفوسهم وبالتالي تحقيق النجاح و تعويدهم على روح المشاركة و إكسابهم كثير من المهارات الاجتماعية في التعامل و السلوك.
- محاولة الوقوف بشكل أوسع على الفروق الجنسية في التكيف الاجتماعي و الأسباب التي تؤدي إلى ارتفاعها و انخفاضها.

# الغائبة

أصبحت المشاكل الاجتماعية و منها مشكل التكيف الإجتماعي التي يتخبط فيها المراهق بصفة عامة و تلميذ المرحلة المتوسطة بصفة خاصة مشكل بالغ الأهمية ، إن مشكل التكيف الإجتماعي موضوع انشغال كثير من العلماء و الأساتذة التربية البدنية حيث أقرّوا أن التكيف الاجتماعي لا يستطيع أن يتحقق إلا بممارسة النشاط البدني و الرياضي و تلقي التوجيهات و الإرشادات من طرف الأستاذ ، وبهذا تختلف أحسن العلاقات بين التلاميذ في الوسط الاجتماعي مما دعانا بحثنا بعنوان كفاءات التدريس لأساتذة التربية البدنية و الرياضية و دورها في التكيف الاجتماعي لدى تلاميذ الطور المتوسط، و التي تعتبر وسيلة من وسائل معالجة هذا المشكل فحاولنا في بحثنا هذا أن نوضح التأثيرات الإيجابية و دور الكبير الذي تلعبه كفاءات التدريس التربية البدنية و الرياضية في تفاعل مساهمتها في تحقيق التكيف الاجتماعي عن طريق تكيف التلميذ مع بيئته الاجتماعية و انسجام بين اشباع حاجاته المتعددة و امكانياته الأدائية و العقلية و الحقيقية و ظروف الواقع المعاش .

وعليه فإن كفاءات التدريس التربية البدنية والرياضية التي يساهم فيها الأستاذ تؤثر في الارتقاء بالعلاقات الاجتماعية بين الفرد و ذاته و بين الفرد و الجماعة و تنمية للقدرات التلاميذ العقلية و تطوير النضج الفكري و تعلم قيم الروح الرياضية و التنافسية مما يعمل إنشاء صحيح البنية الجسمية ، قوي الشخصية ذو أفكار بناءة و يعمل على النهوض بالرياضة الوطنية و تمثيلها أحسن تمثيل كما يعتبر وسيلة هامة في إنشاء علاقات أحوية و صدقات متينة في الوسط الاجتماعي .

ومن خلال هذا كله تبين أن كفاءات التدريس لأساتذة التربية البدنية والرياضية لها دور في تحقيق التكيف الاجتماعي لدى تلاميذ الطور المتوسط .



**قائمة المصادر  
والمراجع**

## قائمة المصادر :

### 1- القرآن الكريم

#### قائمة المراجع:

1. غادة جلال عبد الحكيم : طرق تدريس التربية الرياضية ، ط 1 ، مصر ، دار الفكر العربي ، 2008 .
2. عصام الدين متولي عبد الله ، بدوي عبد العال بدوي : طرق تدريس التربية البدنية و الرياضية بين النظرية و التطبيق ، ط 1 ، مصر ، دار الوفاء ، 2006 .
3. زينب علي عمر : طرق تدريس التربية البدنية و الرياضية ، ط 1 ، القاهرة ، دار الفكر العربي ، 2008 .
4. عطاء الله احمد : أساليب و طرائق التدريس في التربية البدنية و الرياضية ، ديوان المطبوعات الجامعية ، 2006
5. محمد محمد الشحات : كيف تكون معلم ناجحاً في التربية الرياضية ، ط 1 ، مصر ، مكتبة الأمان و العلم ، 1999 .
6. محمد سعيد عزمي : أساليب تطوير و تنفيذ درس التربية الرياضية في مرحلة التعليم الأساسي بين النظرية و التطبيق ، مصر ، دار الوفاء ، 2004 .
7. أمين الخولي ، محمود عبد الفتاح : التربية البدنية و الرياضية المدرسية ، القاهرة ، دار الفكر العربي ، 1994 .
8. محمد حاجي ، مدخل لمقاربة التدريس بالكفاءات، قصر الكتاب، البليدة، 2004.
9. محمد الطاهر وعلي، بيداغوجيا الكفاءات، الجزائر، 2006.
10. محمد عاطف نجيب ، " قاموس علم النفس " ، دار المعرفة ، الإسكندرية ، سنة 1989 .
11. مصطفى فهمي ، " الصحة النفسية " ، دار المعارف ، القاهرة ، ط 3 ، 1958.
12. يوسف مراد ، دراسات في التكامل النفسي ، دار المعارف ، القاهرة ، ط 3 ، 1958
13. أحمد عزة راجح ، " أصول علم النفس " ، مكتبة الأنجلو المصرية ، ط 01 ، سنة 1975 .
14. شافولورانس ، " علم النفس المرضي " ، ترجمة صبري جرجس ، فصل منشور في كتاب ميادين علم النفس ، المجلد الأول ، أشرف على الترجمة " يوسف مراد " ، دار المعارف القاهرة ، 1966.
15. أسعد رزوق . موسوعة علم النفس . بيروت . المؤسسة العربية للنشر والطبع . بيروت 1974.
16. محمد عاطف غيث . قاموس علم الاجتماع . دار المعرفة الجامعية . الإسكندرية 1989.
17. كمال دسوقي . علم النفس ودراسة التوافق . دار النهضة العربية للطباعة والنشر . بيروت 1974 .
18. سمية أحمد فهمي . مجالات الصحة النفسية في المدرسة . حولية كلية البيئات . جامعة عين الشمس . القاهرة . طبعة عين الشمس العدد 3 . القاهرة 1962 .
19. سعيد عبد العزيز . جودات عزت عطوي التوجيه المدرسي . دار الثقافة للنشر و التوزيع عمان ط سنة 2004
20. حسن شحاتة سدفان . أسمى علم الاجتماع . دار النهضة العربية . القاهرة 1956 .
21. مصطفى فهمي " الصحة النفسية " ، دراسات في سيكولوجية التكيف . الناشر مكتبة الخانجي . القاهرة ط 2 سنة 1987 .

22. سعيد عبد العزيز ، عزت عطوي ، التوجه المدرسي ، دار الثقافة للنشر والتوزيع ، عمان ، طبعة 01، سنة 2004 .
23. محمد عوض بسيوني ، فيصل ياسين الشطي : نظرية و طرق التربية البدنية و الرياضية ، ديوان المطبوعات الجامعية ، ط2 الجزائر ، 1992 .
24. كمال ايت منصور، رابح طاهير: منهجية إعداد بحث علمي ، دار الهدى للطباعة والنشر، عين مليلة ، 2003.
25. سامي ملحم : مناهج البحث في التربية وعلم النفس ، ط1، دار المسيرة للنشر ، الأردن 2000.
26. محمد عبيدات ،منهجية البحث العلمي ،الجامعة الاردنية ،1999.
27. دوقان عبيدات و آخرون : البحث العلمي مفهومه و أدواته و أساليبه ، ط1، الجامعة الأردنية ، 1998 .
28. لعمار بوحوش ، محمد محمود الزينيات: مناهج البحث العلمي ، أسس وأساليب ، ط1، مكتبة المنار للطباعة والنشر والتوزيع ، الأردن 1989.
29. فاطمة عوض صابر، ميرفت علي خفاجة : أسس البحث العلمي ، مكتبة ومطبعة الإشعاع الفنية ، ط1، مصر 2002 .
30. عبد الله قالي :المناهج التعليمية واشكالية المفهوم ،مجلة العربية العدد 2 ،الجزائر ، 2003 .
31. أمين أنور الخولي :الرياضة والمجتمع إصدار المجلس الوطني للثقافة والفنون والآداب ،الكويت ،1996
32. محمد الحمامي ،أمين أنور الخولي ،أسس بناء برامج التربية الحركية ،دار الفكر العربي ،القاهرة ،مصر ،1990.
33. عبد الله قالي :المناهج التعليمية واشكالية المفهوم ،مجلة العربية العدد 2 ،الجزائر ،2003.
34. فؤاد افرام البستاني:منجد الطلاب،دارالمشرق،ط27،بيروت،لبنان،1986،ص302.
35. سهيلة محسن كاظم الفتلاوي:كفايات التدريس،،دارالشروق،ط1،الأردن،2003.
36. فايز مراد دندش: اتجاهات جديدة في مناهج وطرق التدريس ،دار الواد ،الاسكندرية ،مصر،2003.
37. عبدالله قلي: قراءات في طرائق التدريس ،جمعية الاصلاح الاجتماعي والتربوي،ط1،باتنة،1994.
38. بطرس بطرس ،التكيف والصحة النفسية للطفل ،دار المسيرة للنشر والتوزيع ،عمان ،ط1، 1987.
39. فهمي مصطفى ،التكيف الاجتماعي ،دار الطبعة ،مصر ،ط1،1978 .
40. د/ حامد عبد السلام زهران: علم نفس النمو الطفولة والمراهقة، عالم الكتاب، جامعة عين شمس، القاهرة، 1995 .
41. د/ عبد العالي الجسماني: سيكولوجية الطفل والمراهقة، الدار العربية، ط1، 1994.
42. امين انور الخولي ،الرياضة والمجتمع اصدار المجلس الوطني للثقافة والفنون والآداب ،الكويت ،1996.
43. محمد الحمامي ،أمين أنور الخولي ،أسس بناء برامج التربية الحركية ،دار الفكر العربي ،القاهرة ،مصر ،1990.

1. vanschagen " roiedelinducation physique dans le devloppement de la personnalite " 1993 p.v paris .
2. saaferl.fand shabenj .psychalaayoo adju stmentappaach .throu oh thestudyof personalityse candittantre mal mili accampbchy new york 1985 .
3. lagaruss.r , patteroes oe ajustement third , editioninier national seradeent , editer megranbiu kabakusta , lrd 1967.

الملاحق

وزارة التعليم العالي والبحث العلمي

القطب الجامعي بالمسيلة

معهد علوم وتقنيات النشاطات البدنية والرياضية

التربية البدنية و الرياضية

قسم تخصص تعلم حركي

– استمارة استبيان خاص بالأساتذة –

عزيز الأستاذ :

في إطار انجاز بحث علمي بعنوان : كفاءات التدريس لدى أساتذة التربية البدنية والرياضية و دورها في التكيف الاجتماعي لدى تلاميذ الطور المتوسط .

أرجو التكرم بالإجابة عن الاستبيان التالي الذي لا يأخذ الكثير من وقتك ، ولكن قبل الإجابة عنه أرجوا تفضل مشكورا باستكمال معلومات المطلوبة في هذه الصفحة و قراءة التعليمات ، ثم أقلب الصفحة بعد ذلك لإجابة عن الإستبيان .

ملاحظة : ضع علامة x أمام الإجابة ملائمة .

مع خاص الشكر و التقدير لتعاونك

الملحق رقم :2

لا	احيانا	نعم	المحور الأول: الخاص بالاندماج والتلائم
			هل تقوم بتنمية الدوافع الرياضية لدى التلاميذ؟
			هل تقوم بإكساب التلاميذ المعلومات النظرية على الصفات المهارية و البدنية؟
			هل تحدد الاجراءات المناسبة لتحقيق الأهداف
			هل تختار الأنشطة التي تلائم قدرات التلاميذ؟
			هل تربط المهارات الرياضية السابقة بالمهارات الرياضية الجديدة؟
			هل تراعي الأداء الجيد و تعززه و تصحح الأداء الخاطئ
			هل تستخدم الطرائق الحديثة في تعليم المهارات الرياضية
			هل تراعي الاستمرارية في تقويم التلاميذ؟

الاسئلة الخاصة بالمحور الثاني: السلوك النفسي .

			هل تحاول غرس القيم الأخلاقية العليا في نفوس التلاميذ ؟
			هل تناول الامور بمنطقية وبسلاسة واحدة بوحدة ؟
			هل تقوم بالزام التلاميذ بالطاعة و تحمل المسؤولية
			هل تركز على الجانب الايجابي الذي يمكن ان يظهر في مواقف التلاميذ أثناء الممارسة ؟
			هل تقوم بتغيير الوضعيات خلال الممارسة حتى ينتهي كل شيء بسلام ؟
			هل تحاول عدم التصرف مع التلاميذ بسرعة وعدم اتباع اول فكرة تخطر لك؟

المحور الثالث الخاص بالتفاعل الاجتماعي :

			هل تحاول اشراك التلميذ مع اقرانه في اللعب والانشطة المختلفة
			هل تتيح للتلاميذ فرصة التعبير عن مختلف انفعالاتهم كالخوف والحزن والسرور بشكل واضح
			هل تهتم بفتح باب الحوار مع التلاميذ وبين التلاميذ انفسهم
			هل تقوم بتنمية روح التعاون و تفاعل الاجتماعي بين التلاميذ ؟
			هل تقدم نموذج عملي تعليمي أمام التلاميذ خلال الممارسة ؟
			هل تستخدم طرائق التي تتيح للتلاميذ بأداء آرائهم بحرية ؟



بِسْمِ اللَّهِ الرَّحْمَنِ الرَّحِيمِ

