

الجمهورية الجزائرية الديمقراطية الشعبية

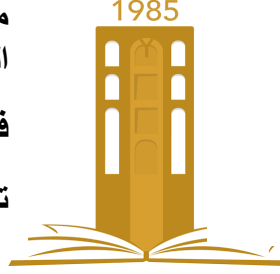
وزارة التعليم العالي والبحث العلمي

جامعة محمد بوضياف بالمسيلة

ميدان: العلوم الاقتصادية والتجارية وعلوم
التسيير

فرع: علوم التسيير

تخصص: إدارة مالية



كلية: العلوم الاقتصادية والتجارية وعلوم
التسيير

قسم: علوم التسيير

رقم:

مذكرة مقدمة ضمن متطلبات نيل شهادة ماستر أكاديمي

تحت عنوان:

دور الوكالة الوطنية للتشغيل في تمويل المؤسسات الناشئة

- الوكالة الوطنية لدعم وتشغيل الشباب والتنمية المقاولاتية ANADE -

تحت إشراف :

د نوي نور الدين.

إعداد الطالب :

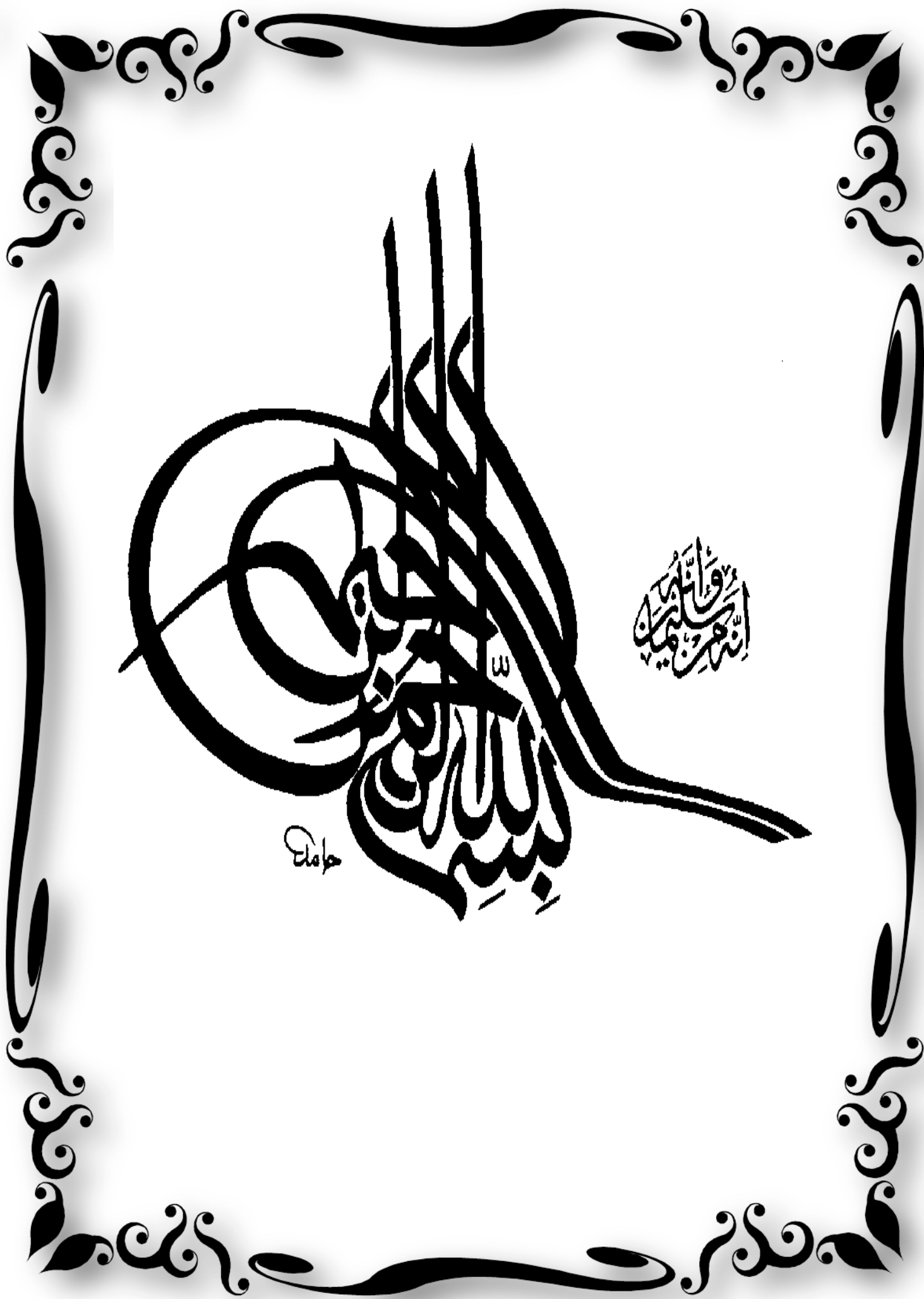
- داود عدنان

- نوادي حسان

لجنة المناقشة

الاسم واللقب	الجامعة	الصفة
د قرواط يونس	جامعة المسيلة	رئيسا
د نوي نور الدين	جامعة المسيلة	مشرفا ومقررا
د بركاتي حسين	جامعة المسيلة	ممتحنا

السنة الجامعية: 2021/2020



بِسْمِ اللَّهِ الرَّحْمَنِ الرَّحِيمِ
اللَّهُمَّ صَلِّ وَسَلِّمْ وَبَارِكْ عَلَى سَيِّدِنَا مُحَمَّدٍ
وَعَلَى آلِهِ الطَّيِّبِينَ الطَّاهِرِينَ
اللَّهُمَّ صَلِّ وَسَلِّمْ وَبَارِكْ عَلَى سَيِّدِنَا مُحَمَّدٍ
وَعَلَى آلِهِ الطَّيِّبِينَ الطَّاهِرِينَ

اللَّهُمَّ صَلِّ وَسَلِّمْ وَبَارِكْ عَلَى سَيِّدِنَا مُحَمَّدٍ
وَعَلَى آلِهِ الطَّيِّبِينَ الطَّاهِرِينَ

عبدالله

شكر وتقدير

نزولا عند قوله تعالى:

{...وإن تآذن ربكم لئن شكرتم لأزيدنكم ولئن كفرتم إن عذابي لشديد...}

الحمد لله المتوحد بصفات الكمال والمنزه من الأنداد والأمثال، نشكره على جزيل النعم،
والحمد لله الذي هدانا من النعم ما وفقنا به لإنجاز هذا العمل المتواضع راجين منه
التوفيق والصلاة والسلام على رسول الله صلى الله عليه وسلم الذي أرشدنا إلى طريق
العلم، وعلى آله وصحبه أجمعين.

ونتقدم بجزيل الشكر والعرفان على الأستاذ الدكتور نوي نور الدين الذي لم يبخل علينا
بمساعده وتوجيهاته وكذلك حرصه الكبير على أن يكون العمل ذا مستوى فألف تحية
وشكرا.

كما نتقدم بجزيل الشكر إلى جميع الأساتذة الذين سهروا على تكويننا طيلة فترة الدراسة
الجامعية.

وإلى كل من ساعدنا في إنجاز هذا البحث من قريب أو بعيد وجميع طلبة القسم وطلبة
العلم

الأمهات

إلى من أثقلت الجفون سهرا.. وحملت الفؤاد هما

وجاهدت الأيام صبيرا....

وشغلت البال فكرا

ورفعت الأيادي دعاء.... وأيقنت بالله أملا

أمي الغالية

إلى من سهر الليالي ونسي الغوالي

وظل سندي الموالي

وحمل همي غير مبالي....

أبي الغالي

عدنان دواد
حسان نوادي

الفصلين

قائمة المحتويات

الموضوع	الصفحة
الشكر	
فهرس المحتويات	
قائمة الاشكال	
قائمة الجداول	
الاطار النظري للدرسة	
أ - ج	
أ	مقدمة
أ	مشكلة الدراسة
ب	أسئلة الدراسة
ب	فرضيات البحث
ج	منهجية البحث
ج	حدود الدراسة
ج	اهداف البحث
د	أهمية البحث
د	الدراسات السابقة
هـ	خطة البحث
الفصل الأول : دور الوكالة الوطنية لدعم وتشغيل الشباب	
الصفحة	
07	تمهيد

08	المطلب الأول : مدخل إلى مفهوم المرافقة المقاولاتية
08	أولا ظهور المرافقة المقاولاتية
08	ثانيا: مفهوم المرافقة المقاولاتية
09	ثالثا: مكونات المرافقة المقاولاتية
10	2المطلب الثاني : أهم أجهزة دعم والمرفقة في الجزائر
10	الوكالة الوطنية لدعم وتشغيل الشباب ANSEJ
10	تعريفها
11	نشأة الوكالة
12	مهام الوكالة
	الفصل الثاني : مفهوم المؤسسات الناشئة START UP
14	تمهيد
15	المطلب الأول : النظام البيئي للمؤسسات الناشئة
16	المطلب الثاني: العلاقة بين المؤسسات الناشئة وتنافسية المؤسسات الصناعية
19	المطلب الثالث: النظام البيئي للمؤسسات الناشئة
24	المطلب الرابع : تحفيز ريادة الاعمال وزيادة تنافسية الاقتصاد
28	الفصل الثالث الجانب التطبيقي وكالة التشغيل المسيلة
29	المطلب الأول : تقديم الوكالة محل الدراسة
29	أولا : تعريف الوكالة

30	ثانيا : الهيكل الاداري للوكالة
31	ثالثا الهيكل التنظيمي للوكالة
33	المطلب الثاني : مجتمع الدراسة الميدانية
	المطلب الثالث: منهج وأدوات الدراسة الميدانية
	المطلب الرابع: عرض النتائج (تحليل الأسئلة)
	الخاتمة
	قائمة المصادر والمراجع
	الملاحق
	ملخص البحث

قائمة الجداول

الصفحة	رقم الجدول	عنوان الجدول
13	01	الجدول رقم 1
21	02	الجدول رقم 2
22	03	الجدول رقم 3
23	04	الجدول رقم 4
24	05	الجدول رقم 5

قائمة الأشكال

الصفحة	رقم الشكل	عنوان الشكل
19	1	رسم بياني يوضح الهيكل التنظيمي للوكالة

مقدمة:

تسعى مختلف الدول إلى تحقيق درجات الكفاءة الاقتصادية التي تضمن لها نسبة نمو عالية في الدخل الوطني وتحقيق مستويات عالية من التشغيل في ظل سياسة اقتصادية شاملة، وفي هذا الإطار يعتبر إنشاء وتشجيع المؤسسات الناشئة أمراً هاماً لما لقيته من اهتمام بالغ من طرف العديد من المنظمات العالمية والباحثين الاقتصاديين باعتبارها من أفضل الوسائل التي تدفع إلى التطور الاقتصادي وذلك نظراً لتميزها بسرعة الإنشاء ومساهمتها في زيادة نمو الناتج الداخلي الخام، وتحقيق الاستقرار الاقتصادي والاجتماعي خاصة في ظل التحديات المستقبلية الخاصة باقتصاد السوق، ولهذا وجب تسريع الجيود لرفع التحدي الاقتصادي بالاعتماد على المؤسسات الصغيرة كمحرك للتنمية .

وحتى تقوم هذه المؤسسات بالدور التنموي المرجو منها في مختلف البلدان لا بد عليها من مواجهة أهم العقبات التي تتعرض لها، والتي تتمثل في عدم قدرة أصحابها على توفير التمويل اللازم لإنشاء أو لاستمرار نشاطها، وهو ما يتطلب وكالات للدعم في تنمية الفكر المقاوالاتي.

فإشكالية التمويل إحدى أكبر عقبات نمو وإنشاء للمؤسسات، حيث يواجه أصحابها صعوبة كبيرة في التمويل وتوفيره بالشكل اللازم لمؤسساتهم الناشئة وتوسيع القدرة الإنتاجية لها، والجزائر من الدول التي رفعت السياسة الاقتصادية فيها تحولات عميقة وتغييرات هامة في هيكل الاقتصاد الوطني، فبدل السياسة القائمة على الصناعات والمؤسسات الكبيرة كرسست الأولوية للتوجه والاهتمام الكبير بقطاع المؤسسات الناشئة، والمؤسسات التي يسهل تمويلها ، وذلك بغية توسيع وتنويع النشاطات الممارسة من قبل هذه المؤسسات للدور الإيجابي الذي تقوم به في محاربة الهشاشة وامتصاص البطالة وتقديم المساعدة لأصحاب الفئة المهمشة وذوي الدخل المنخفض.

حيث قامت على إثر ذلك بإصدار نصوص قوانين ومراسيم تنفيذية - سنتناولها بالدراسة في مباحثنا- من أجل هيكلة التمويل المؤطرة من قبلها، لاستحداث أنشطتهم الخاصة التي تمكن البطالين وضعفاء الدخل من الحصول على مداخيل، ما يؤدي إلى ترقية وتنمية الاقتصاد الوطني بصفة عامة

إشكالية البحث:

مما سبق نبرز إشكاليتنا الرئيسية التي سنجعلها من خلال دراستنا هذه والمتمثلة في التساؤل التالي:

ما مدى فاعلية الوكالة الوطنية لدعم وتشغيل الشباب بالمسيلة في دعم وتمويل المؤسسات الناشئة
؟START UP

من التساؤل الرئيسي المطروح يمكن طرح التساؤلات الفرعية التالية:

- ماهي اهداف إنشاء المؤسسات الناشئة؟
- هل للوكالة الوطنية للتشغيل دور في تمويل هذه المؤسسات؟
- ماهي مختلف المعوقات التي تواجه المؤسسات الناشئة؟
- كيف تتم عملية تمويل المؤسسات الناشئة في جهاز ANSEJ؟

فرضيات البحث:

نقترح مبدئاً مجموعة من الفرضيات للإجابة على التساؤلات منها:

- ✓ إن أهداف إنشاء المؤسسات الناشئة عديدة ومن بينها تقليص البطالة وتجسيد أفكار الشباب في الواقع لتكثيف المستوى الصناعي والمساهمة في التنمية الاقتصادي كهدف أساسي.
- ✓ للوكالة الوطنية دور في تمويل المؤسسات الناشئة.
- ✓ المشاكل المالية وتبعياتها من أهم المعوقات في هذه المؤسسات

وللإجابة على هذه الإشكالية والتساؤلات الفرعية نطلق من الفرضيات التالية:

الفرضية 1: للوكالة الوطنية للتشغيل دور كبير على التنمية الاقتصادية في الجزائري

الفرضية 2: بالرغم من الاهتمام الذي حظيت به المؤسسات الناشئة إلا أن مشكلة التمويل أحد أهم العوائق أمام القيام بدورها

الفرضية 3: تعتبر حصية المؤسسات الناشئة ضعيفة مقارنة بالتالي يتم إنشائها

الفرضية 4: تساهم الوكالة الوطنية لدعم وتشغيل الشباب على مستوى ولاية المسيلة من خلال التطور الإيجابي لعدد من المؤسسات الناشئة وبالتالي إيجاد مناصب مستحدثة

منهجية البحث:

لوصول إلى تطلعات الدراسة والإلمام بمختلف جوانب المواضيع وتحليل أبعاده وكذا الإجابة على الإشكالية المطروحة، فقد تم الاعتماد على المناهج المستخدمة عادة في الدراسات المالية والاقتصادية، وهو المنهج الوصفي في الجانب النظري، أما الجانب الميداني فقد تم الاعتماد على المنهج التحليلي، وتم الاعتماد على مجموعة من الأدوات

- المراجع المتعلقة بموضوع الدراسة من كتب ومجلات، مقالات وأعمال الملتقيات والندوات الوطنية والدولية، الدوريات ومختلف الوثائق والنشرات لمختلف الهيئات والجهات الرسمية؛
- الدراسات السابقة المرتبطة وذات الصلة بموضوع الدراسة خاصة ما تعلق منها بالجزائر؛
- القوانين والتشريعات الخاصة بتأطير قطاع المؤسسات الصغيرة والمتوسطة بالجزائر؛
- المعطيات الإحصائية من جداول وأرقام متعلقة بموضوع المؤسسات الصغيرة والمتوسطة بالجزائر
- الاتصال بمختلف الهيئات الرسمية ذات الصلة بالمؤسسات الصغيرة والمتوسطة من وزارة وصية، هيئات وصناديق الدعم المالي، والوكالة الوطنية لدعم وتشغيل الشباب بولاية المسيلة

حدود الدراسة:

تتلخص حدود الدراسة فيما يلي:

الحدود الموضوعية: اقتصرت الدراسة على الوكالة الوطنية لدعم وتشغيل الشباب كأحد أهم آليات الداعمة في حين لم يتم التطرق لبقية الأجهزة.

الحدود المكانية: شملت الدراسة الوكالة الوطنية لدعم وتشغيل الشباب بولاية المسيلة.

الحدود الزمانية: تناولت الدراسة الفترة وذلك اعتمادا على الإحصائيات المقدمة من طرف الوكالة

أهداف البحث:

يمكن تلخيص أهداف البحث في البحث في عناصر التالية:

- تحديد مفهوم المؤسسات الناشئة، الأهمية الاقتصادية والاجتماعية وخصائصها

- مكانة المؤسسات الناشئة، من خلال الدور الذي تلعبه في تحقيق القيمة المضافة والمساهمة في الرفع من مستويات الناتج الوطني، بالإضافة إلى توفير مناصب العمل وكذا المساهمة في رقية الصادرات خارج قطاع المحروقات
- عرض حصيلة نشاط الوكالة الوطنية لدعم وتشغيل الشباب بالمسيلة في السنوات الأخيرة وانعكاساتها على المؤسسات الناشئة
- تقديم بعض الاقتراحات والتوصيات التي من شأنها المساهمة في تفعيل دور الوكالة لدعم وتشغيل الشباب للمؤسسات الناشئة بما يسمح في تحسين أدائها وبالتالي نموها واستمرار نشاطها

أهمية البحث:

يستمد هذا البحث أهميته من المكانة التي تحتلها المؤسسات الناشئة في مختلف الاقتصادات إذا أضحت تمثل رافدا للتنمية الاقتصادية والاجتماعية من خلال مساهمتها في تحقيق معدلات نمو مقبولة وكذا استقطاب اليد العاملة من خلال توفير مناصب عمل لطالبي العمل على اختلاف مهاراتها ومستوياتها التعليمية، ومساهمتها الفعالة في التنمية

ونظرا لهذه الأهمية البالغة لهذه المؤسسات والدور البالغ الذي تلعبه في شتى المجالات، وبالنظر إلى المشكلات التي تعاني منها خاصة مشكل التمويل الذي يعد أهم المعوقات الرئيسية أمام نمو هذه المؤسسات واستمرار نشاطها ولتجاوز مشكلة التمويل انشئت الدولة العديد من الأجهزة منها الوكالة الوطنية لدعم وتشغيل الشباب وتأتي هذه الدراسة لتوضيح مساهمة هذه الأخيرة في تمويل وانشاء المؤسسات الناشئة بولاية المسيلة

الدراسات السابقة:

من خلال محاولة اطلعنا على عدد من الدراسات المشابهة لمثل بحثنا وجدنا أن هناك عدد من الدراسات التي تناولت العديد من الدراسات البحثية موضوع دور هيئات الدعم المالي في انشاء وتمويل المؤسسات الناشئة من جوانب عديدة سواء تعلق الأمر هيئات التمويل أو من خلال دراسة إشكالية تمويلها وفيما يلي عرض موجز لأهم الدراسات التي تم الاطلاع عليها:

دراسة ياسين العايب: إشكالية تمويل المؤسسات الاقتصادية دراسة حالة المؤسسات الصغيرة المتوسطة في الجزائر ر، أطروحة مقدمة لنيل شهادة دكتور في العلوم الاقتصادية، جامعة منتوري قسنطينة

دراسة مودع وردة: آليات تمويل المؤسسات الصغيرة والمتوسطة في الجزائر دراسة حالة ANSEJ فرع بسكرة، مذكرة ماستر في العلوم الاقتصادية، جامعة محمد خيضر بسكرة. هدف الدراسة الى معرفة مدى مساهمة ANGEM في الدور التنموي للمؤسسات الصغيرة والمتوسطة، ومن بن النتائج والتوصيات الذي توصل اليها على أن هناك امتيازات متتحها هذه الوكالة خصيصا للمؤسسات الصغيرة والمتوسطة من أجل تشجيع الشباب لتجسيد أفكارهم، ومن ث القضاء عل مشكل التمويل.

دراسة حبيبة فرحاتي -2013- والتي جاءت بعنوان " دور هياكل الدعم المالي في تحسين أساليب تمويل المؤسسات الصغيرة والمتوسطة" دراسة حالة الجزائر 2001-2011 : حيث هدفت الدراسة إلى التعرف على مصادر التمويل في المؤسسات الصغيرة والمتوسطة والاطلاع على واقع المؤسسات الصغيرة والمتوسطة في الجزائر والإجراءات التي قامت بها الدولة في سبيل دعمها ولصت الدراسة إلى مجموعة من النتائج أهمها أن مختلف أشكال الدعم والامتيازات الممنوحة من طرف هذه الهياكل تهدف إلى تشجيع وتطوير المؤسسات الصغيرة والمتوسطة والعمل على استمراريتها.

خطة البحث:

قسمنا خطة بحثنا - مبدئيا- إلى ثلاثة فصول

تناولنا في الفصل الأول الإطار النظري حول الوكالة الوطنية لدعم وتنمية المقاولاتية - بمفهومها الجديد- من خلال الحديث عن المقاولاتية وكذا الوكالة الوطنية لدعم وتشغيل الشباب ansej من خلال تقديم التعاريف والمبادئ والمفاهيم ومختلف المهام الموكلة لها.

وفي الفصل الثاني والذي كان نظريا أيضا حيث تحدثنا عن المؤسسات الناشئة المفاهيم والمباني والفروقات المختلفة بينها وبين المؤسسات الصغيرة والمتوسطة.

أما الفصل الثالث والذي كان تطبيقيا بحثا، فقد كان دراسة ميدانيا للوكالة الوطنية لدعم وتنمية المقاولاتية anade ويتناولنا عرض أهم ماتوصلت إليه دراستنا من نتائج مختلفة.

وفي ختام البحث تضمنت دراستنا حوصلة للنتائج النظرية والتطبيقية للدراسة وتقديم التوصيات التي ارتأينا ذكرها.

المبحث الأول
الوكالة الوطنية لدعم وتنمية المقاولاتية

تمهيد :

يعتبر موضوع إنشاء المؤسسات الناشئة إحدى المواضيع الهامة التي تشغل أذهان متخذي القرار الاقتصادي، وذلك لما تتمتع به من أهمية وقدرة كبيرة على دعم التنمية الاقتصادية من جهة، والنهوض بالأنشطة الإنتاجية من جهة أخرى، وقد أظهرت الدراسات في عذا المجال أن العديد من الدول قد تبنت آليات إلى نشائها والجزائر إحدى هذه الدول التي حاولت التوجه إلى بناء نهضة اقتصادية بالعتاد على قطاع المؤسسات الناشئة، ومحاولة دعمها عن طريق بيئات منها وتنمية الفكر المقاولاتي الذي يعد من أهم الآليات الجديدة المبتكرة لدعم المؤسسات الناشئة ، حيث تسعى للتخفيف من التعقيدات مما يضمن إنشاء مؤسسات في ظروف جيدة.

المطلب الأول: مدخل إلى مفهوم المرافقة المقاولاتية:

أولاً: ظهور المرافقة المقاولاتية:

ظهرت التدابير الأولى للمرافقة في الولايات المتحدة الأمريكية نهاية الخمسينيات، حيث أصدرت الحكومة سنة 6391 مادة في الدستور تنص على إلزامية دعم وحماية المؤسسات الصغيرة والمتوسطة، وهذا لتعزيز قدراتها التنافسية وتأمين انقسام المشاريع العامة بينها، لهذا تم اتخاذ عدة برامج لتطوير الكفاءة وتقديم المعلومات والإرشاد وغيرها من البرامج الهادفة إلى دعم المؤسسات الصغيرة والمتوسطة، فأخذ مصطلح المرافقة آنذاك معنى الدعم.

تطورت تدابير المرافقة بعدها لتشمل الجانب المالي المتمثل في منح قروض إعانات مالية تساعد على إنشاء المؤسسات، هذه المرافقة كانت تحت مسؤولية محليين كلاسيكيين (غرفة التجارة...)، كانت تهدف إلى زيادة عدد المنشئين، تطورت أساليب المرافقة بعدها حيث أصبحت تبحث عن السبل تخفيض معدلات فشل المؤسسات وذلك باللجوء إلى متابعة تطور المشاريع المدعمة، فظهرت تدابير جديدة تهدف إلى تكوين حاملي المشاريع ومتابعتهم بدال من تقديم قروض مباشرة، في هذه الأثناء شوهد ميلاد الإشكال الأولي للمشاكل والمخصصة في تمويل أو إيجار المحلات وتقديم الخدمات الملحقة وفي السنوات الأخيرة أصبح الاهتمام منصب على تطوير أشكال جديدة للمرافقة و الدعم، وذلك من أجل تلبية احتياجات المشاريع التكنولوجية المبتكرة¹.

ثانياً: مفهوم المرافقة المقاولاتية:

انطلاقاً من الأهداف التي جاءت من أجلها يمكن إيجاد تعريفات للمرافقة المقاولاتية أبرزها المتخصصون في هذا المجال نذكر فيما يلي البعض منها:

يرى JARNIOU-LEGER-C أن المرافقة جاءت من الفعل يرفق "يذهب مع ALLER ، " (AVEC) ومصطلح المرافقة مستعمل بكثرة لكنه يؤدي إلى حقائق مختلفة².

¹ غيتي نسرين، مرافقة الشباب في انشاء مؤسسة إنتاجية صغيرة، مذكره ماجيستر، جامعة منتوري، قسنطينة، 2012-2013، ص2.

² قو جيل محمد، تقييم الوكالة الوطنية الدعم تشغيل الشباب في انشاء ومرافقة المؤسسات الصغيرة والمتوسطة، مذكره ماجيستر، جامعة قاصدي. مرياح، ورقلة، 2014-2015، ص2

وتعرف المرافقة أيضا: "بأنها عملية ديناميكية لتنمية وتطوير مشروعات الأعمال، خاصة مشروعات أو منشآت الأعمال الصغيرة، التي تمر بمرحلة التأسيس أو الإنشاء وبداية النشاط حتى تتمكن من البقاء والنمو بصفة خاصة في مرحلة بداية النشاط UPPERIOD-START وذلك من خلال العديد من المساعدات المالية الفنية وغيرها من التسهيلات الأخرى اللازمة أو المساعدة¹.

أما LETOWSKI ANDRE فعرفها: "تجنيد للهيكل والاتصالات والوقت من أجل مواجهة المشاكل المتعددة التي تعترض المؤسسة ومحاولة تكيفها مع ثقافة وشخصية المنشئ".

وتوصل LETOWSKI ANDRE إلى أن مهنة المرافقة تتعلق بإتباع سيرورة تشمل ثالث مراحل هي:

- استقبال الافراد الذين يرغبون في إنشاء مؤسسة
- تقديم خدمات تتناسب وشخصية كل فرد
- متابعة المؤسسة الفتية لفترة عموما تكون طويلة (حسب طبيعة المرافقين)²

مما سبق يمكن استنتاج أن المرافقة المقاولاتية هي عبارة عن خدمة تقدمها هيئات متخصصة، والتي تبرز من خلال هيئات دعم متخصصة تقوم بالنصح التكوين والتمويل وتعليم أصحاب المشاريع مهارات التسيير، التي تمكنهم من تجاوز العراقيل التي تواجههم في مراحل إنشاء مؤسساتهم.

ثالثا: مكونات المرافقة المقاولاتية:

ارتكزت عمليات دعم ومرافقة المؤسسات الصغيرة والمتوسطة على ثلاثة محاور أساسية³:

1-الدعم المالي:

هذه الهيئات تختص أساسا في معالجة مشكل عدم كفاية الأموال اللازمة عند انطلاق المشاريع، حيث تمثل هذه النقطة عائق كبير إمام الشباب الطامحين إلى إنشاء مؤسسات صغيرة، وبالتالي يمكن أن توفر هذه الهيئات تسهيلات جيدة للحصول على تمويل الاستثمارات واستثمارات التوسع وغيرها، تجدر الإشارة إلى أن الدعم المالي يمكن أن يكون وطني أو جهوي وفي هذه الحالة تختلف الامتيازات من

¹ المرجع نفسه: ص 09.

² بوخمخ عبد الفتاح، صندرة سايبى، دور المرافقة في دعم انشاء المؤسسات الصغيرة، واقع التجربة الجزائرية المؤتمر الثاني، القضايا الملحة (3) للاقتصاديات الناشئة في بيئة الأعمال الحديثة، كلية لعمال، الجامعة الأردنية، عمان، الأردن، 02-02 افريل 4112، ص 3.

³ محمد قوحيل: مرجع سابق، ص 77.

منطقة إلى أخرى، وكذلك يخضع الدعم المالي لنوع المشروع -تكنولوجي أو تقليدي-، وخصائص حاملي المشروع -طالب شغل، امرأة... الخ-.

2-شبكات النصح والتكوين:

هناك الكثير من خدمات النصح والتكوين الخاصة أو العامة تقدمها غرف التجارة وغرف الحرف وغرف التسيير، والهدف منها حصول المقاولين الشباب على تكوين في مجال إنشاء وتسيير المؤسسات الصغيرة وغيرها، حيث تقترح كل هيئة عروض تكوينيه مختلفة تمثل أساس لبقاء وتطور المؤسسات الغير الناشئة.

3-الدعم اللوجستيكي:

تهدف بعض هيئات الدعم إلى توفير مقرات لنشاط المؤسسات الصغيرة في محلات متاحة وخلال فترات زمنية محددة وخدمات إدارية مختلفة وذلك بشروط تحفيزية أقل تكلفة، بالإضافة إلى تقديم بعض النصائح البسيطة أو المعقدة حسب المشروع من خلال الانفتاح على جميع شبكات الأعمال والهيئات الحكومية المختلفة لتدعيم هذه الهيئات.

المطلب الثاني: أهم أجهزة الدعم والمرافقة في الجزائر

فيما يلي سوف نتطرق إلى أبرز هيئات الدعم والمرافقة في الجزائر:

الفرع الأول: الوكالة الوطنية لدعم تشغيل الشباب ANSEJ

تعتبر الوكالة الوطنية لدعم تشغيل الشاب إحدى الهياكل اليت أنشأتها الدولة بهدف تنمية وتطوير المؤسسات، وتحقيق الأهداف الاقتصادية والاجتماعية المرجوة منها، وأهمها تخفيض معدلات البطالة.

تعريفها:

تعرف بأنها هيئة وطنية ذات طابع خاص، تتمتع بالشخصية المعنوية و الاستقلال المالي، وحدد مقرا لوكالة بمدينة الجزائر العاصمة، ويمكن نقله إلى أي مكان آخر من التراب الوطني بمرسوم تنفيذي يتخذ بناء على تقرير من الوزير المكلف بالتشغيل، كما يمكن للوكالة أن تحدث أي فرع جهوي أو محلي بناء على تقرير من مجلسها التوجيهي¹

فالوكالة الوطنية لدعم تشغيل الشباب من أهم آليات الدعم والمرافقة لذا سنتطرق لنشأتها ومهامها:

¹ الجمهورية الجزائرية الديمقراطية الشعبية ، المادة 01 المرسوم التنفيذي رقم 296-96 المتعلق بالجريدة الرسمية

ثانيا: نشأة الوكالة

أنشأت هذه الوكالة بمقتضى المرسوم التنفيذي رقم 31-231 المؤرخ في 80 سبتمبر 1996 ، وقد كانت في البداية موضوعة تحت إشراف رئيس الحكومة، ويتولى وزير المكلف بالتشغيل والمتابعة العملية لنشاطها، ثم تحولت لتصبح تابعة لوزارة التشغيل والتضامن الوطني، وهي هيئة تتمتع بالشخصية المعنوية والاستقلال المالي¹.

ثالثا: مهام الوكالة

- 1) تدعيم وتقديم الاستشارة ومرافقة الشباب ذوي المشاريع الاستثمارية.
- 2) تبليغ الشباب ذوي المشاريع الذين استفادوا مشاريعهم من قروض البنوك والمؤسسات المالية بمختلف الإعانات والامتيازات التي تمنحها الوكالة.
- 3) القيام بمتابعة الاستثمارات التي ينجزها ذوي المشاريع.
- 4) وضع تحت تصرف الشباب كافة المعلومات ذات الطابع الاقتصادي والتقني التشريعي والتنظيمي المتعلقة بممارسة نشاطهم.
- 5) إحداث بنك للمشاريع المقيدة اقتصاديا واجتماعيا.

أما التعديلات التي طرأت على مهام الوكالة والتي أوردها المرسوم التنفيذي رقم 03-288 فتمثلت أساسا في تعديل البند الذي ينص على " تشجيع كل مبادرة من شأنها أن تؤدي إلى خلق منصب عمل دائم"، و"عوضت بما يلي " تشجيع كل شكل آخر من الأعمال و التدابير الرامية إلى إحداث الأنشطة وتوسيعها"، حيث كان يستفيد أصحاب المؤسسات الصغيرة والمتوسطة من المزايا والإعانات التي تقدمها الوكالة إلا مرة واحدة وهي في حالة إنشاء المؤسسة الصغيرة، ومع صدور المرسوم التنفيذي الجديد أصبح أصحاب المؤسسات الصغيرة والمتوسطة، يستفيدون من المزايا والإعانات التي تقدمها الوكالة سواء عند عملية إنشاء المؤسسات الصغيرة وقد كلف الوزير المكلف بالتشغيل بمتابعة العملية لجميع الأنشطة، وتتمتع الوكالة الشخصية المعنوية والاستقلال المالي.

¹ : <http://www.ansej.org.dz/?q=fr/content/le-dispositif-de-soutien-lemploi-des-jeunes> شوهدت

القلم الذي :

start up المؤسسات الناشئة

تمهيد:

تسعى المؤسسات الناشئة startup في طبيعتها إلى تقديم حلول وطرح خدمات رائدة في السوق وهيمن أحد سمات العصر الحديث حيث أنها تعمل على إيجاد حل لمشاكل ليس لها حلول أو إيجاد حلول أفضل من الموجودة في الوقت الحالي، حيث تتسم بالإبداع والقدرة على إحداث تأثير كبير ولا يكون الحل فيها واضحا ولا يمكن ضمان النجاح، كما تتميز هذه المؤسسات بكونها شركات شابة يافعة وأمامها خياران: إما التطور والتحول إلى شركات ناجحة وإمكانية نموها، أو إغلاق أبوابها والخسارة، كما يعتمد مؤسسو المؤسسات الناشئة ups start على التكنولوجيا للنمو والتقدم، والعثور على التمويل من خلال المنصات على الإنترنت ومن خلال الفوز بمساعدة ودعم من قبل حاضنات الأعمال. وهي تتطلب بالمقارنة مع الأرباح التي تتطلب تكاليف صغيرة جدا تحصل عليها بالمقارنة مع الأرباح التي تحصل عليها، وعادة ما تأتي هذه الأرباح بشكل سريع وفجائي بعض الشيء.

وفي فصلنا هذا سنتطرق إلى مفهوم المؤسسات الناشئة من خلال تعريفها ونظرياتها وذكر مراحل نموها والفرق بينها وبين المؤسسات الصغيرة

أولاً: تعريف المؤسسات الناشئة

حسب القاموس الإنجليزية تعرف المؤسسة الناشئة up-Start: "هي مشروع صغير في بداية مهده، وتتكون كلمة up-Start من جزأين Start وهو الإشارة إلى فكرة الانطلاق وupوالذي يشير لفكرة النمو القوي"¹.

بدأ استخدام المصطلح up-Start مباشرة بعد الحرب العالمية الثانية، مع بداية ظهور شركات رأس مال المخاطر risque-capital ليتم استخدام هذا المصطلح بعد ذلك.

يعرفه القاموس الفرنسي "rousse la" هي المؤسسات الشابة entreprise jeune المبتكرة، في قطاع التكنولوجيات الحديثة، تمثل المؤسسات الناشئة ups start بشكل خاص "الاقتصاد الجديد" في الولايات المتحدة، الذي يسير تطوره جنباً إلى جنب مع تطور الإنترنت. وبما أن استدامة ونمو هذه المؤسسات لا تزال غير مؤكدة، فإنها تستفيد من مصادر محددة للتمويل. هذه هي شركات رأس المال الاستثماري التي تجمع الأموال اللازمة لتطوير الأعمال؛ يرتبطون بإدارتها ويتقاضون أجورهم عندما يصلوا إلى مرحلة النضج. يمكن للأشخاص الطبيعيين الذين يمتلكون موارد كبيرة أن يدعموا هذه المؤسسات الصغيرة. يمكن إدراج المؤسسات الناشئة ups start التي اكتسبت مصداقية معينة في الأسواق المالية، ولا سيما في ناسداك أو في الحالة الفرنسية، في سوق الأسهم الجديدة².

كما عرفها Graham Paul في مقاله حول النمو growth على أنها شركة صممت للنمو بسرعة، أي (up-start=growth). ولكونها تأسست حديثاً لا يجعل منها شركة ناشئة (company Startup) في حد ذاتها.

غير أنه ليس من الضروري أن تكون هذه المؤسسات تعمل في مجال التكنولوجيا، أو أن يكون تمويلها من قبل مخاطر أو مغامر (funding Venture). الأمر الوحيد الذي يهم هو النمو، وأي شيء آخر يرتبط بالمؤسسات الناشئة ups start يتبع النمو³.

¹ cambridge dictionary. (2020). Consulté le 06 25, 2020, sur <http://dictionary.cambridge.org/fr/dictionnaire/anglais/start.up>

² LAROUSSE. (2020). <https://www.larousse.fr>. Consulté le 06 2020, 25, sur <https://www.larousse.fr>

³ www.paulgraham.com/growth.html. (2012, 09). Consulté le 06 2020, 26, sur www.paulgraham.com/growth.html

كما عرفها Graham Paul في مقاله حول النمو growth على أنها شركة صممت للنمو بسرعة، (أي (up-start=growth). ولكونها تأسست حديثا ال يجعل منها شركة ناشئة (company Startup) في حد ذاتها.

غير أنه ليس من الضروري أن تكون هذه المؤسسات تعمل في مجال التكنولوجيا، أو أن يكون تمويلها من قبل مخاطر أو مغامر (funding Venture). الأمر الوحيد الذي يهم هو النمو، وأي شيء آخر يرتبط بالمؤسسات الناشئة ups start يتبع النمو¹

حسب Ries Eric أحد المنظرين لهذا المفهوم في كتابه The startup lean :، المؤسسة الناشئة هي كيان بشري صمم لخلق منتج جديد أو خدمة جديدة في ظل حالة عدم تأكد شديدة² وبحسب Graham Paul أيضا فإن النمو الجيد يكون بنسب أسبوعية بين 5% و7%، وأحيانا بشكل استثنائي 10% .

وبحسب باتريك فريديسن Fridenson Patrick أن تكون الشركة الناشئة ال تتعلق بالعمر ولا بالحجم ولا بقطاع النشاط، ويجب أن تتضمن وتستوفي الشروط الأربع التالية:

▪ نمو قوي محتمل.

▪ استخدام تكنولوجيا حديثة

▪ تحتاج لتمويل ضخم.

▪ سوق جديد مع صعوبة تقييم المخاطرة.

وعليه يمكن تعريف المؤسسات الناشئة ups start على أنها مؤسسة تسعى لإبتكار وطرح منتج أو خدمة جديدة وتسويقها، كما أنها تتميز بارتفاع المخاطرة وحالة عدم التأكد، في مقابل تحقيق نمو سريع قوي مع احتمال تحقيقها لأكبر عائد ممكن في حالة نجاحها.

¹ www.paulgraham.com/growth.html. (2012, 09). Consulté le 06 2020, 26, sur

www.paulgraham.com/growth.html

² هشام بروال، جهاد خلوط 2017، التعليم المقاولاتي وحتمية الابتكار في المؤسسات الناشئة، مجلة معهد العلم الاقتصادية (مجلة علوم الاقتصاد والتسيير التجارة)، المجلد 20، العدد ، ص20.

ثانيا: النظريات التي درست موضوع المؤسسات الناشئة start ups:

نادرا ما يتم اعتبار المؤسسات الناشئة start ups هي المحور الرئيسي للنظريات في المجالات المختلفة، ومع ذلك هناك بعض النظريات التي يمكن اعتبارها ضمنا " نظريات المؤسسات الناشئة في الادبيات الحالية، يمكن تصنيف هذه النظريات إلى ثلاثة أصناف:

1. المنظمة:

فان دي فين وآخرون 1984، من بين أوائل العلماء الذين درسوا ثلاثة مناهج رئيسية حول دراسة إنشاء المؤسسات الناشئة. ups start حيث نظروا في أساليب تنظيم المشاريع والتنظيم والإيكولوجيا

إن المنهج التنظيمي يجادل الظروف التي يتم تخطيط المنظمة في ظلها والعمليات المتبعة في تطويرها الأولى التي لها عواقب مهمة على هيكلها وأدائها في وقت لاحق". ومع ذلك، فإن نظريات المنظمة صامته بشأن مسألة التطور التنظيمي، أو بشكل أكثر تحديدا حول تطور المؤسسات الناشئة start ups (سلام زاده، 2015)، ومع ذلك هناك بحث مدود يتم في مرحلة إعداد المؤسسات الناشئة start ups، Wiltbank & Boekerb، 2005.¹

علاوة على ذلك، يتم تحديد معظم النظريات والمنظورات الموجودة في علم التنظيم للإجابة على الأسئلة التنظيمية. من بين هذه النظريات، ما له أكثر صلة بدراسة المؤسسات الناشئة: ups start: نظرية البيئة التنظيمية) على سبيل المثال، انظر (Reydon & Scholz، 2009)، المكونات التنظيمية) على سبيل المثال، انظر (Miller، 1990)، نظرية الطوارئ) على سبيل المثال، انظر (Slocum & Tosi، 1984)، نظرية الاعتماد على الموارد) على سبيل المثال، انظر (Cobb & Davis، 2010)، نظرية عدم اليقين (Pólos & Kamps، 1999)، ا بهذه الفئة إلخ. من بين النظريات الموجودة بشكل أكثر تحديد أيضا (نجد: جارتنر(1985)، كاتز وجارتنر(1988).²

2. الإدارة:

¹ نقاعة برقون، سياسات دعم المؤسسات المصغرة وآثارها على التشغيل، رسالة ماجستير، تخصص اقتصاد التنمية، قسم العلوم الاقتصادية، كلية العلوم الاقتصادية والعلوم التجارية وعلوم التسيير، جامعة وهران، 2011-2012م، ص 6

² سمير علام، إدارة المشروعات الصغيرة، الدار العربية للنشر والتوزيع، القاهرة-مصر، بدون سنة نشر، ص 28

نظريات الإدارة التي تركز على المؤسسات الناشئة start ups وفقا لتعريفها العام (تنفيذ الأمور من خلال الأشخاص الآخرين، أو تنسيق جهود الأهداف المشتركة) فإن الإدارة مرتبطة بالافراد (hofseted.1999). من ناحية أخرى، فإن نظريات الإدارة إما "وجهات نظر" أو "أوصافاً العالقات بين الخصائص التنظيمية" (دين وبوين، 1994). وبالتالي، وفقا لهذا الرأي، فان نظريات الإدارة لا علاقة لها بالمؤسسات الناشئة start ups بالمعنى التنظيمي؛ بل للقيام أكثر بواسطة هذه الكيانات كأفراد/فرق لتنسيق جهودها نحو بعض الأهداف المشتركة¹

علاوة على ذلك، أصبح منطري الإدارة والعلماء أكثر اهتماما بدراسة المؤسسات الناشئة start ups ((دافيال وآخرون، 2003). بعض نظريات الإدارة الرئيسية المستخدمة في أبحاث المؤسسات الناشئة start ups كما يلي: الإدارة الاستراتيجية) على سبيل المثال، انظر Pettigrew وآخرون، 2001. حوكمة الأعمال الصغيرة) على سبيل المثال، انظر Richardson & Ritchie، 2000،) إدارة الموارد البشرية) على سبيل المثال، انظر Rosenberg & Miles، 1983،) إدارة الفريق) على سبيل المثال، انظر Müller & Kaiser، 2013،) نظرية التعقيد) على سبيل المثال، Lan 2006، & (إلخ. ومع ذلك، ترتبط هذه النظريات ارتباطا وثيقا بأبحاث المؤسسات الناشئة start ups وتعتبر غالبا المؤسسات الناشئة start ups كعينات أو كحالات.

3. ريادة الاعمال.

حسب وجهة نظر van de ven et al.1984 تركز المؤسسات الناشئة start ups على الجدل بخصوص منهج ريادة الأعمال في خصائص مؤسس ومؤسسة جديدة". على الرغم من أن هذا الرأي يحمل افتراضا أساسيا فيما يتعلق بالنظريات القائمة. إلا أنه يفتقر إلى تركيز ريادي كاف على الظاهرة المعنية، أي المؤسسات الناشئة start ups. على الرغم من أهمية المؤسس، هناك العديد من القضايا التي سيتم مناقشتها ووصفها وتفسيرها من خلال نظريات ريادة الأعمال على المؤسسات الناشئة. start ups²

تنقسم نظريات ريادة الاعمال على المؤسسات الناشئة start ups إلى فئتين:

¹ صفوت عبد السالم عوض اهلل، اقتصاديات الصناعات الصغيرة، دار النهضة العربية، القاهرة، مصر، 1993م، ص

✓ نظريات المستوى الكلي (على سبيل امثال، نظرية (شومبيتر، 1934)، علم البيئة السكانية) حنان وفريمان، 1977).

✓ نظريات المستوى المتوسط) انظر على سبيل المثال Vesper، 1990، al et Lim، 2008،؛ 2007، Núñez؛ 2000، Deakins and Whittam؛ 1988، Veciana؛ 1994،؛ Bhaves Serarols، 2008؛ Davidsson and Samuelsson، 2009. (تركز هذه الفئة من النظريات بشكل أكبر على المؤسسات الناشئة ups start قد يكون هذا بسبب:

A. تعامل ريادة الأعمال مع الفكرة والإبداع والابتكار وتطوير المنتجات أو الخدمات الجديدة والفرص وما شابه ذلك. وبالتالي، فإن نظريات ريادة الأعمال أكثر عرضة للنظر فيها في المراحل المبكرة أي عمل أو منظمة. هذه المفاهيم هي جزء ال يتجزأ من الشركة الناشئة & 2012.(Salamzadeh، Markovic-Radovic).

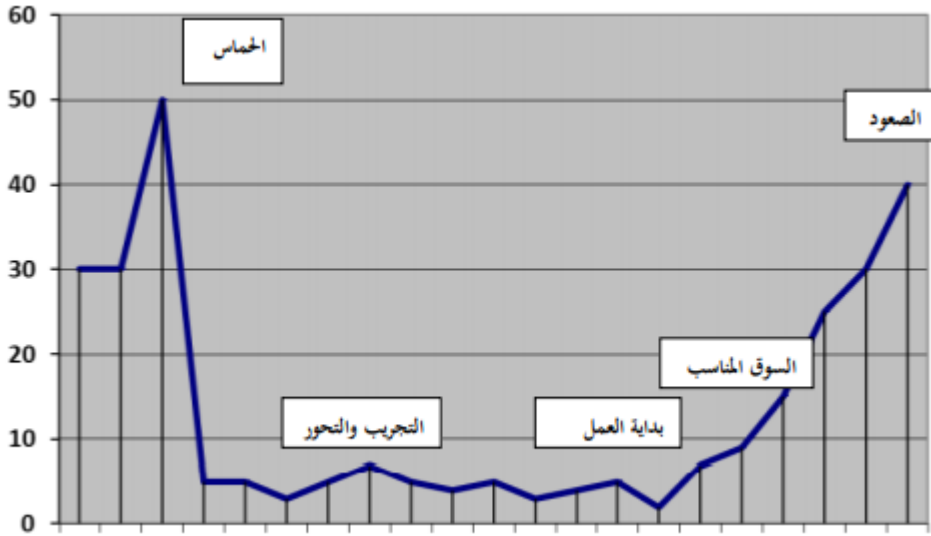
B. بعد تجاوز نظريات ريادة الأعمال، ستظهر نظريات التنظيم والإدارة، والتي تتعامل مع إدارة الأشخاص والنظريات. (، Van de Ven et al، 1984).

C. تدور المؤسسات الناشئة ups start حول تحويل الأفكار إلى أعمال، وهي نقطة حاسمة في دراسات ريادة الأعمال مثل إنشاء مشروع جديد، وخلق القيمة، استغلال الفرص والتقييم والاستغلال¹(Salamzadeh، 2015، pp 03-05)

ثالثا مراحل نمو المؤسسات الناشئة start ups:

إن ما يميز المؤسسات الناشئة Startup ups هو النمو المستمر، إلا أن الواقع هو غير ذلك، فهذه المؤسسات كثيرا ما تتعثر وتمر بمراحل صعبة وتذبذب شديد قبل أن تعرف طريقها نحو القمة، ويمكن ابراز ذلك من خلال المنحنى التالي والمصمم من قبل Graham Paul

¹ Aidin Salamzadeh، Hiroko Kawamorita Kesim، Startup Companies: Life Cycle and Challenges، conference paper: the 4th International Conference on Employment، Education and Entrepreneurship (EEE)، At Belgrade، Serbia، ResearchGate، january 2015، pp03-05.



المصدر: Paul Graham, startup happiness curve, <http://t.co/P1FDc1MCUB>:

من خلال الشكل رقم 01 يمكن القول بأن المؤسسات الناشئة start ups تمر بخمس مراحل: (بوالشعور، 2018، الصفحات 421-422).

- مرحلة الانطلاق:

طرح نموذج أولي لفكرة ابداعية أو جديدة أو حتى مجنونة، من طرف شخص ما، أو مجموعة من الأفراد وخلال هاته المرحلة يتم التعمق في البحث، ودراسة الفكرة جيدا ودراسة السوق والسلوك وأذواق المستهلك المستهدف للتأكد من إمكانية تنفيذها على أرض الواقع وتطويرها واستمرارها في المستقبل، والبحث عن التمويل، وعادة ما يكون التمويل في المراحل الأولى ذاتي، مع إمكانية الحصول على بعض المساعدات سواء من طرف الحكومة أو من طرف الأفراد¹.

- مرحلة الانطلاق:

في هذه المرحلة يتم إطلاق الجيل الأول من المنتج أو الخدمة، حيث تكون غير معروفة، وربما أصعب شيء يمكن أن يواجهه صاحب الفكرة في هاته المرحلة هو أن تجد من يتبنى الفكرة على أرض الواقع ويمولها ماديا، فغالبا ما يكون الأصدقاء والعائلة هم المصدر الأول الذي يلجأ إليهم المقاول

¹ ياسين عبدالرحمن: قطاع المؤسسات الصغيرة والمتوسطة في الجزائر، الواقع والتحديات، مجلة نماء للاقتصاد والتجارة، العدد الثالث، جوان، 2008.

للحصول على التمويل، أو يمكن الحصول على تمويل من قبل الأشخاص المستعدين للمغامرة بأموالهم عند البداية حيث تكون درجة المخاطرة عالية.

في هذه المرحلة يكون المنتج بحاجة إلى الكثير من الترويج كما يكون مرتفع السعر، ويبدأ العالم بالدعاية للمنتج.

- مرحلة الحماس:

يبلغ فيها المنتج الذروة ويكون هناك حماس مرتفع، ثم ينتشر العرض ويبلغ المنتج الذروة في هاته المرحلة يمكن أن يتوسع النشاط إلى خارج مبتكريه الأوائل، فيبدأ الضغط السلبي حيث يتزايد عدد المعارضين للمنتج ويبدأ الفشل، أو ظهور عوائق أخرى ممكن أن تدفع المنحنى نحو التراجع.

- مرحلة الانزلاق التدريجي والتسلق:

بالرغم من استمرار الممولين المغامرين برأس المال المغامر بتمويل المشروع إلا أنه يستمر في التراجع حتى يصل إلى مرحلة يمكن تسميتها مرحلة التحور من المستقبل للمشروع، وهو ما يؤدي إلى خروج المشروع من السوق في حالة عدم التدارك خاصة وأن معدلات النمو في هذه المرحلة تكون جد منخفضة¹.

أو يستمر رائد الأعمال في هذه المرحلة بإدخال تعديلات على منتجه واطلاق إصدارات محسنة، لتبدأ الشركة الناشئة بالنهوض من جديد بفضل الاستراتيجيات المطبقة واكتساب الخبرة لفريق العمل، ويتم اطلاق الجيل الثاني من المنتج وضبط سعره، وتسويقه على نطاق أوسع.

- مرحلة النمو والصعود:

في هاته المرحلة يتم تطوير المنتج بشكل نهائي ويخرج من مرحلة التجربة والاختبار وطرحه في السوق المناسبة، وتبدأ الشركة الناشئة في النمو المستمر ويأخذ المنحنى بالارتفاع، حيث يحتمل أن 20

¹ ياسين عبد الرحمن : مرجع سابق، ص98.

إلى % 30 من الجمهور المستهدف قد اعتمد الابتكار الجديد، لتبدأ مرحلة اقتصاديات الحجم وتحقيق الأرباح الضخمة¹.

رابعاً: الفرق بين المؤسسات الناشئة والمؤسسات الصغيرة والمتوسطة:

عادة ما يتم الخلط بين ريادة الأعمال وبين امتلاك الأعمال التجارية الصغيرة المدرة للدخل. فالأولى تقود إلى تأسيس المؤسسات الناشئة ups start - وهو تعريب قاصر لـ up-Start - أما الثانية فهي تؤدي إلى إنشاء المؤسسات الصغيرة والمتوسطة (Business Medium and Small)، والفرق بينهما هو ذاته الفرق بين امتلاك محل بقالة وتأسيس شبكة اجتماعية على الإنترنت

حسب تعريف ويكيبيديا؛ الشركة الناشئة هي شركة حديثة الإنشاء تكون في طور تنمية وبحث عن الأسواق. أما المؤسسات الصغيرة والمتوسطة فهي أعمال تجارية ذات إيرادات وعدد موظفين ضمن سقف محدد - قد يختلف بين دولة وأخرى.

التعريف صحيح لكنه يبقى قاصراً، نوعاً ما، عن الإحاطة الكاملة بمعنى المؤسسات الناشئة ups start. الفرق الجوهرى بين المؤسسات الناشئة (ups start أو ستارت أب، لو شئتم الدقة) والمؤسسات الصغيرة والمتوسطة، هو أن الأولى تقوم على التغيير والثورة أما الثانية فتقوم على الحفاظ والثبات.

صاحب العمل التجاري الصغير لا يتجاوز طموحه تطوير الشركة قليلاً لتصل إلى مستوى المؤسسات المتوسطة. فهدفها الاساسي هو أن يعيش حياة مستقرة مع دخل معقول يلبي متطلباته اليومية².

هذا النوع من المؤسسات عادة ما يكون فردياً - يؤسسه شخص واحد - وخاصة (لا يشترك فيه أي مستثمر خارجي)، سواء كان محل بقالة في حي شعبي أو سلسلة أسواق ممتازة) سوبر ماركت (متواجدة في أكثر من مدينة.

¹ المرجع نفسه:ص99

² سليمة هالم : هيئات الدعم والتمويل ودورها في تطوير المؤسسات الصغيرة والمتوسطة في الجزائر، أطروحة دكتوراه، تخصص اقتصاديات إدارة الاعمال، جامعة بسكرة، 2017،ص34.

أما المؤسسات الناشئة start ups فهي مسكونة كلياً بهاجس التوسع الكبير ومواصلة النمو بلا حدود، ويوجهها هدف رئيسي يتمثل في التغيير، وجعل العالم مكاناً أفضل للعيش.

يعتبر المال دافعاً مهماً لبدء الأعمال التجارية، لكنه يعتبر هدفاً نهائياً لدى صاحب الشركة الصغيرة أو المتوسطة، في حين أنه مجرد وسيلة لدى مؤسس الشركة الناشئة لتحقيق مزيد من النمو والتوسع¹.

الفارق الأساسي الآخر - وهو أيضاً يندرج ضمن مبدأ الحفاظ والتغيير أو الثابت واملتحول- هو: الإبداع والابتكار. صاحب العمل التجاري الصغير لا يقدم على المخاطرة إلا بشكل محدود جداً. هو يبحث عن فكرة ناجحة تجارياً ويقلدها. ابتداءً من محلات تصوير المستندات وانتهاءً بمشاريع حقوق الامتياز (Franchise) مروراً بشركات خدمات استضافة وتصميم مواقع الإنترنت. أما المؤسسات الناشئة start ups فهي تقوم على الإبداع والابتكار، فدونهما لا يمكنها أن تحقق أي نجاح يذكر².

خامساً: مميزات الناشئة START UPS:

للمؤسسات الناشئة عدة مميزات سنحاول التطرق إلى أهمها³:

1- شركات حديثة العهد:

للمؤسسات الصغيرة وقولبتها على أنها شركات ناشئة، لكن ليس عن هذا النوع ما نتحدث اليوم.

تتميز المؤسسات الناشئة start ups بكونها شركات شابة يافعة وأمامها خياران: إما التطور والتحول إلى شركات ناجحة، أو إغلاق أبوابها والخسارة.

2- شركات أمامها فرصة للنمو التدريجي والامتياز:

¹ زبير عياش: تأثير اتفاقية بازل 2 على تمويل المؤسسات الصغيرة والمتوسطة" حالة ام البواقي"، أطروحة دكتوراه في علوم التسير، تخصص مالية، جامعة العربي بن معدي، أم البواقي، 2012، ص 16.

² <https://academy.hsoub.com/entrepreneurship/2020>

³

<https://blog.hotmart.com/ar/%D9%85%D8%A7%D9%85%D8%B9%D9%86%D9%89%D8%A7%D9%84%D8%B4%D8%B1%D9%83%D8%A9%D8%A7%D9%84%D9%86%D8%A7%D8%B4%D8%A6%D8%A9-start-up/> تاريخ الزيارة 09-05-2021

من إحدى السمات التي تحدد معنى الشركة الناشئة Startup هي إمكانية نموها السريع وتوليد إيرادات أسرع بكثير من التكاليف التي تتطلبها للعمل.

بكلمات أخرى، إن الشركة الناشئة هي الشركة التي تتمتع بإمكانية الارتقاء بعملها التجاري بسرعة أي زيادة الإنتاج والمبيعات من دون زيادة التكاليف، كنتيجة على ذلك، ينمو هامش الأرباح لديها بشكل يبعث على الدهشة.

وهذا يعني أن المؤسسات الناشئة ups start ال تقتصر بالضرورة على أرباح أقل لأنها صغيرة، بل على العكس، هي شركات قادرة على توليد أرباح كبيرة جدا.

3- شركات تتعلق بالتكنولوجيا وتعتمد بشكل رئيسي عليها

تتميز ال Startup بأنها شركة تقوم أعمالها التجارية على أفكار رائدة Innovative، وإشباع لحاجات السوق بطريقة ذكية وعصرية.

يعتمد مؤسسو المؤسسات الناشئة startups ups على التكنولوجيا للنمو والتقدم، والعثور على التمويل من خلال المنصات على الإنترنت ومن خلال الفوز بمساعدة ودعم من قبل حاضنات الأعمال

4- شركات تتطلب تكاليف منخفضة:

يشمل معنى الشركة الناشئة Startup على أنها شركة تتطلب بالمقارنة مع تكاليف صغيرة جدا الأرباح التي تحصل عليها، وعادة ما تأتي هذه الأرباح بشكل سريع وفجائي بعض الشيء.

المطلب الثالث: النظام البيئي للمؤسسات الناشئة:

لا يكاد يوجد أحد اليوم الا بوادي السيليكون أوالسيليكون فالي (valley silicon) تلك المساحة من أرض ولاية كاليفورنيا الأمريكية، حيث تقطن في هذا الوادي أهم المؤسسات العالمية مثل غوغل وأمازون وغوغل وفيسبوك وإيباي وإنتل وغيرها العشرات ال بل المئات من المؤسسات الكبرى.

يضم وادي السيليكون إلى جانب هذه المؤسسات الكبرى آلاف المؤسسات الناشئة. ups start التي وجدت فيه بيئة خصبة للنمو والتطور. فما الذي يجعل من هذه المنطقة وجهة محببة لكل من يسعى

لتأسيس شركته الناشئة وماالعناصر التي تميزها؟ الجواب يكمن فيما يسمى بالنظام البيئي لريادة الاعمال، فما هو هذا النظام؟ وهل وادي السيليكون هو المثال الوحيد؟ وكل هذا وأكثر في المقال التالي؟

أولا تعريف النظام البيئي:

يعرف النظام البيئي لريادة الاعمال بأنه البيئة الاجتماعية والاقتصادية التي تؤثر على ريادة الاعمال المحلية والإقليمية.

كما أن هذا النظام يشير إلى العناصر - الافراد أو المنظمات أو المؤسسات - التي تدعم وتساند رواد الاعمال وتدعم احتمالات نجاحهم قبل وبعد إطلاق المشروع.

قد عرف "كيو وكيو في سنة 2011 النظام البيئي لريادة الأعمال بأنه المنشآت الريادية والموارد والناس والمناخ الضروري للمساعدة على إنماء ريادة الأعمال¹.

قد يضم النظام البيئي لريادة الأعمال عدد كبير من العناصر تدعى بأصحاب مصلحة في ريادة الأعمال، وقد يشمل هذا المصطلح كل من الحكومة والمدارس والجامعات والقطاع الخاص والمؤسسات العائلية والمستثمرين والبنوك ورجال الأعمال والقادة الاجتماعيين ومراكز البحوث وممثلي العمال والطالب والمحامين والمؤسسات متعددة الجنسيات والمؤسسات الخاصة ووكالات المعونة الدولية.

برزت عدة أنظمة بيئية على مستوى العالم كذلك، ففي السنوات الأخيرة، تم تكرار تجربة وادي السيليكون فيكل من سنغافورة ولندن وبرلين وعدة مدن في الخليج العربي.

المبحث الرابع: العلاقة بين المؤسسات الناشئة START UPS وتنافسية المؤسسات الصناعية:

1

<https://siba.world/ar/%D9%85%D8%A7%D9%87%D9%88%D8%A7%D9%84%D9%86%D8%B8%D8%A7%D9%85%D8%A7%D9%84%D8%A8%D9%8A%D8%A6%D9%8A%D9%84%D8%B1%D9%8A%D8%A7%D9%84%D8%A3%D8%B9%D9%85%D8%A7%D9%84%D8%AF%D8%A9%D8%A7%D9%84%D8%A3%D8%B9%D9%85%D8%A7%D9%84> الزيارة 15-14-2021.

لا شك أن المؤسسات الناشئة start ups محرك أساسي للنمو الاقتصادي وذلك لمساهمتها الفعالة في خلق فرص جديدة للعمل وزيادة الناتج المحلي والتنافسية، لكن العديد من رواد الأعمال يعتقد أن موضوع الابتكار يقتصر على الشركات الكبرى-الصناعية- ذات الموارد المالية والتقنية، والتي تخولها لتوظيف باحثين علميين وتخصيص قسم للأبحاث والتطوير، ما يجعلهم متخوفين من تجربة أفكار جديدة ربما تحدث تغييرا على مستوى واسع وتساهم في نمو متسارع لمؤسساتهم.

وظاهرة لجوء المؤسسات الصناعية العملاقة إلى الاستحواذ على الشركات الناشئة المبتكرة تأكيد على إيمانها بأن الأسلوب الابتكاري سهل التطبيق في مؤسسات ناشئة. فأصبحت معظم الشركات العملاقة تفضل الاستثمار في شركات ناشئة كطريقة أقل مخاطرة من الاستثمار داخليا في الابتكار المؤسسي، ولعل أكبر مثال على ذلك شركة جوجل التي استحوذت على العديد من المؤسسات معظمها ولع مؤسسات ناشئة أحدثت ثورات رقمية وتكنولوجية¹.

تحفيز ريادة الأعمال وزيادة تنافسية الاقتصاد:

لا يمكن الجدل في حقيقة أن المشاريع التجارية الجديدة تخلق وظائف جديدة. فمنذ أن قام "بيرش" بدراسته المؤثرة في عام 1987 التي أوضح من خلالها بأن 82% من نمو الوظائف في الولايات المتحدة الأمريكية في الفترة 1981-1985 يعزى إلى الشركات التي لديها عدد موظفين أقل من 20، اتخذ واضعو السياسات المشاريع الصغيرة كحل لأي انكماش يصيب التوظيف. لكن لم ينتبه واضعو السياسات بأن أغلب الشركات التي قام "بيرش" بمسحها في دراسته والدراسات التي أعقبت ذلك كانت في واقع الأمر أغلبها الشركات العاملة في القطاع التصنيعي والتي ساهمت في طفرة التوظيف. عند الرجوع لبيانات مكتب التعداد الأمريكي، وجدت إحدى الدراسات الأخيرة لمؤسسة "كوفمان" بأن المشاريع الصغيرة التي استطاعت اجتياز المرحلة الأولية ساهمت في خلق الوظائف، لكنها وبالرغم من تحفيز السياسات حققت ذلك الأمر بسرعة أقل مقارنة بعام 2002. في عام 2002م، توظف المؤسسات الناشئة start ups الطبيعية 8.10 شخص خلال السنتين الأولى من دورة حياتها، لكن توضح البيانات بأنه منذ عام 2010 ينخفض هذا الرقم إلى 8 أشخاص. دراسة أخرى قام بها البنك الدولي مسح من خلالها 745,47 مؤسسة صغيرة ومتوسطة في 99 دولة بمساهمة الشركات التي توظف من 5-250 بنسبةً موظفاً

¹ جوديث برانسم، لورانس بارت، تحسين عمل التمويل البالغ الصغر في منطقة الشرق الأوسط وشمال أفريقيا، منشورات مكتب شؤون الشرق الأوسط وشمال أفريقيا، البنك الدولي، 1998م، ص01.

7.66% توظيف بدوام كامل. إلا أن الشركات الأصغر من عمر سنتين ساهمت بمتوسط يكاد ال يذكر بنسبة 78.4% في التوظيف.

ماذا يوضح لنا هذا الامر؟ يشير هذا الامر ضمناً بأن الشركات الناشئة في مجال ريادة الأعمال ساهم في خلق وظائف جديدة، بل هي المؤسسات الصغيرة والمتوسطة. فالشركات الصغيرة التي مضى على تأسيسها 10 أعوام، إذا ما كانت لديها القدرة على التوسع، ساهم بنسبة أكبر في خلق فرص توظيف جديدة مقارنة بالشركات الناشئة. يتحقق نمو الوظائف الذي تخلقه الشركات الجديدة خلال السنة الأولى من التأسيس، ثم بعدها تخسر الشركات وظائف أكثر بعد السنة الأولى كلاً فشلت، ويتضاعف الأمر عند توسع الشركة. لذلك وعبر دعم تأسيس أعمال تجارية جديدة، حفزت الحكومات بشكل نشط تدمير الوظائف إلى ذلك، إضافة تدعم دراسة البنك الدولي حصة بيانات المؤسسات الصغيرة والمتوسطة في دول مجلس التعاون الخليجي، حيث توضح وجود عالقة سلبية في مساهمة المشاريع الصغيرة والمتوسطة في إجمالي الناتج المحلي، وعالقة إيجابية تجاه الحصة الإجمالية للتوظيف.

بطبيعة الامر هناك بعض الاستثناءات في هذا التوجه، الا وهي الشركات التي يشار إليها بأنها سريعة النمو أو عالية التأثير. تنمو هذه الشركات بمعدل مضطرب وتساهم بما مقداره 58% من التوظيف الذي تنتجه الشركات الصغيرة. إلا أن هذا النوع من المؤسسات الصغيرة والمتوسطة ليست مؤسسات ناشئة جديدة؛ وفي حقيقة الأمر يبلغ متوسط عمرها 25 عاماً. ويبلغ عمر أقل من 3% من الشركات الصغيرة عالية التأثير 4 سنوات فأقل.

لابد من تحفيز نماذج حقيقية لأنشطة ريادة الأعمال، حيث بالإمكان تحقيق هذا الأمر في المؤسسات الصغيرة والمتوسطة والمؤسسات الناشئة start ups إلا انه يجب أن تكون موارد تحفيز تلك الشركات الصغيرة عبر تمويل وبرامج محددة؛ وذلك لرفع فرصها في البقاء والنمو. وفي ذات الوقت وبينما تشكل المؤسسات الصغيرة والمتوسطة جزءاً مضافاً للقطاع الخاص، يجب إعطاء الأولوية للتدابير التي من شأنها أن ترفع من معدل تلك المؤسسات في امتصاص الأيدي العاملة وقدراتها الابتكارية. فبينما تستفيد منطقة دول مجلس التعاون الخليجي من قاعدة التصنيع القوية، يشير هذا الأمر بكل وضوح إلى توجيه تأسيس امشاريع التجارية في هذا القطاع.¹

¹ المعهد الاسلامي للبحوث والتدريب، عضو مجموعة البنك الإسلامي للتنمية، (تنمية التمويل الأصغر الإسلامي- التحديات والمبادرات)، جدة- السعودية، 2008م، ص 14.

فإذا لم يتم إعداد هذا الأمر ضمن رؤية طويلة الأمد قابلةً للتطبيق، سيصبح البحث عن عوائد الاستثمار السريعة وقصيرة-الأجل دليلاً فقط على الضرر بالنظام البيئي ككل، كما أنه سيقود إلى فشل الأعمال التجارية وتدمير الوظائف¹.

¹ <http://alwatan.com/details/1263832021/04/20> تاريخ الزيارة ١

الجانِب التّطبيقي:

الجانب التطبيقي:

دراسة ميدانية لدور والوكالة الوطنية لدعم وتشغيل الشباب في تمويل المؤسسات الناشئة
بولاية المسيلة:

تمهيد:

يعتبر التمويل من أبرز المشكلات والعوائق التي تعاني منها المؤسسات الناشئة start up، وذلك نظرا لخصوصيتها خاصة نقص الموارد المالية ورأسمال وصغر حجمها وكثافة العمالة...الخ، مما يجعلها في حاجة ماسة للتمويل الدائم والمستمر.

لهذا عمدت الدولة الجزائرية على توفير العديد من برامج الدعم المالي والفني للقضاء على هذه الصعوبات والرفع من قدرة هذه المؤسسات على المنافسة والاستمرار والمساهمة في التنمية المحلية والوطنية، ومن بين هذي البرامج الوكالة الوطنية لدعم الشباب.

وسيتم في هذا الجانب التطبيقي إجراء دراسة تطبقه على كيفية التمويل المؤسسات الناشئة عن طريق الوكالة الوطنية لدعم تشغيل الشباب لولاية المسيلة

تقديم الوكالة المحلية لدعم وتشغيل الشباب والتنمية المقاولاتية:

تم إنشاء الوكالة الوطنية لدعم تشغيل الشباب بموجب المرسوم الرئاسي رقم 61/631 المؤرخ في 56 جويلية 6661 المتعلق بدعم تشغيل الشباب، وقد عرف هذا الجهاز العديد من المراسيم والقوانين التي تحدد شروط التأهيل ومستويات الدعم المالي وكذا المميزات الجبائية وشبه الجبائية الممنوحة للشباب أصحاب المشاريع، كالمرسوم التنفيذي رقم 61/661 المؤرخ في 58 سبتمبر 6661، والذي ألغاه المرسوم التنفيذي رقم 53/665 المؤرخ في 51 سبتمبر 6553، والذي بدوره عدل وتم بالمرسوم التنفيذي رقم 653/66 المؤرخ في 51 مارس 6566 والمتعلق بتحديد مستوى الإعانات المالية الممنوحة للشباب أصحاب المشاريع.

أين تم تعميم تواجد فروع للوكالة عبر جميع واليات الوطن وكذا إنشاء ملحقات بمختلف الدوائر من شهر فيفري 1998 وفتح ثالث ملحقات والبلديات، حيث تم إنشاء الفرع الخاص بولاية المسيلة ابتداءا بكل من: المسيلة- بوسعادة- مقرة، ابتداء من سنة 2009.

مهام وأهداف الوكالة: تقوم الوكالة بجملة من المهام والاهداف من أهمها: ط

أولا: المهام:

- تقديم الدعم، المشورة والمرافقة للشباب حاملي المشاريع.
- وضع تحت تصرف الشباب حاملي المشاريع كل المعلومات الاقتصادية، التقنية، القانونية والتنظيمية المتعلقة بمشاريعهم.
- إنشاء بنك للمشاريع -إنجاز بطاقات فنية لمختلف المشاريع-
- تطوير عالقات مع مختلف شركاء الجهاز - الضرائب، البنوك... إلخ.-
- تطوير شراكة مع مختلف القطاعات لتحديد مختلف فرص الاستثمار.
- ضمان تكوين للشباب حاملي المشاريع.
- تشجيع كل أشكال الإجراءات والتدابير التي من شأنها تعزيز إنشاء أنشطة مقاولتية

الأهداف:

تحليل ومناقشة النتائج والفرضيات

الجانب التطبيقي

- ضمان الظروف اللازمة لإنشاء المشاريع الصغيرة.
- خاق النشاط والثروة.
- خلق فرص عمل دائمة.
- ضمان ديمومة المشاريع المنشأة في إطار الجهاز.
- تطوير الروح المقاولاتية.

2. مسار دراسة المشاريع في الوكالة:

يتم تمويل المشروع عبر الوكالة بعد المرور بجملة من الخطوات تتمثل فيما يلي:

الخطوة الأولى:

وفيها يتم لقاء الشباب الذين يملكون روح المقاولاتية، من خلال جلسة مع مستشار الوكالة لتزويدهم بمعلومات حول مهام الوكالة وكذا توضيح بعض الخطوات إنشاء المشاريع المتبعة في إطار الوكالة بالإضافة إلى محتوى الملف التسجيل وكيفية إيداع ملفاتهم.

الخطوة الثانية: إعداد الملف الاولي لصاحب المشروع:

يتضمن ملف التسجيل مايلي:

- شهادتان أصليتان للميلاد رقم (12).
- شهادة الإقامة.
- شهادة عدم الاخضاع للضريبة.
- شهادة الخبرة العلمية أو شهادة فلاح أو شهادة مدرسية وذلك حسب النشاط المختار.
- طلب خطي موجه لمدير فرع الوكالة (يوضح طبيعة النشاط ومكانه).
- شهادة إعفاء من الخدمة الوطنية إذا كان سن الشاب يتراوح ما بين 19-20 سنة.
- فاتورة شكائية للتأمين على العتاد (المبلغ خارج الرسم).

- فاتورة شكلية للتمين على العتاد (مبلغ التأمين بكل الرسوم).

الخطوة الثالثة:

تقوم الوكالة بمراجعة الملفات المدفوعة من حيث مدى مطابقتها مع الشروط الموضوعية والتأكد من أن هذا الشاب الذي يبحث عن المقاولاتية وذلك من خلال حصول الوكالة على شهادة عدم الانتماء) من طرف الصندوق للضمان الاجتماعي للأجراء CNAS أو الصندوق الوطني للضمان الاجتماعي لغير الأجراء (CASNOS).

الخطوة الرابعة:

المحادثة الفردية: فيها يتم مناقشة أصحاب الملفات بشكل فردي مع الإدارة للتأكد من مهارات الشاب وتحضيره نفسيا للقاء لجنة المناقشة من حيث إعطائه معلومات عن اللجنة وكيفية المناقشة والأسئلة المتوقعة طرحها عليه.

اللجنة المحلية والمالية: أسست هذه اللجنة من طرف الوالي لاتخاذ قرار موافقة أو رفض أو تأجيل (إعادة النظر) الملفات.

الخطوة الخامسة:

التكوين القانوني للمؤسسة: بعد موافقة اللجنة تقوم الوكالة بتكوين المؤسسة قانونيا من خلال حصول الشاب على سجل تجاري، أو بطاقة حرفي، أو بطاقة فالح وذلك حسب طبيعة النشاط الممارس بالإضافة إلى حصوله على البطاقة الجبائية.

الخطوة السادسة:

فتح حساب بنكي: يتم تحويل الملف إلى البنك بعد الاشتراك في صندوق ضمان القروض وذلك للحصول على موافقة مبدئية من طرف البنك لمنح القروض. بعده يتم فتح حساب بنكي للشاب لإيداع مساهمته الشخصية كمرحلة أولى، وفي المرحلة الثانية تقدم الوكالة للشاب كل من الاعتماد، شهادة الانخراط في صندوق الضمان ودفتر الشروط، وفي نفس الوقت يتم إيداع نسبة مساهمتها في الحساب البنكي للشاب.

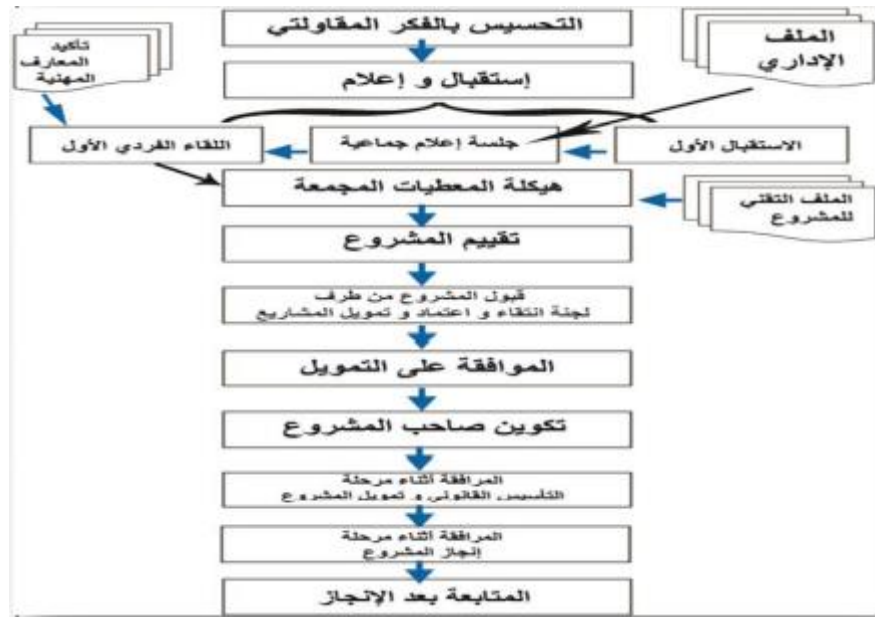
الجانب التطبيقي

تحليل ومناقشة النتائج والفرضيات

وكمرحلة أخيرة ينقل الملف- الاعتماد شهادة الانخراط في صندوق الضمان، دفتر الشروط- إلى البنك لتودع هي الأخرى نسبة مساهمتها في الحساب. وُثم يخضع الشاب لتكوين في مجال نشاط مشروعه وتختلف المدة من نشاط

وهذا الشكل أدناه يوضح مسار المرافقة والدعم للمؤسسات الناشئة بالوكالة المحلية بولاية المسيلة.

الشكل الثاني: مراحل المرافقة بجهاز الوكالة الوطنية لدعم تشغيل الشباب



المصدر: الوكالة الوطنية لدعم وتشغيل الشباب بالمسيلة.

المبحث الثاني: دراسة تقويمية لدور الوكالة في إنشاء وتمويل المؤسسات الناشئة بالمسيلة.

في هذا المبحث سنحاول تسليط الضوء على الجهود المبذولة من طرف الوكالة الوطنية لدعم وتشغيل الشباب في إنشاء المؤسسات الناشئة طة من خلال مجموعة من المؤشرات أهمها حصيلة نشاط الوكالة في تمويل هذه المؤسسات وكذا إثر هذا التمويل على مؤشرات التنمية منها توزيع هذه المؤسسات على قطاعات النشاط بالولاية وكذا مناصب العمل المستحدثة ضمن هذا الإطار.

المطلب الأول: منهجية الدراسة

الجانب التطبيقي

تحليل ومناقشة النتائج والفرضيات

سيتم في هذا المطلب التعرف على كيفية ومنهجية الدراسة بالتطبيق على الوكالة الوطنية لدعم وتشغيل الشباب بالمسيلة حيث سيتم تحليل مختلف الإحصائيات المتعلقة بهذا الجانب التطبيقي من خلال تحليلها وتمثيلها بيانيا مما يمكن من إعطاء صورة واضحة للدور الذي تلعبه هذه الوكالة مستندا في ذلك إلى الإحصائيات الرسمية.

أولاً: المنهجية:

استخدمت الدراسة الحالية المنهج الوصفي الذي يقوم على وصف ظاهرة من الظواهر للوصول إلى أسباب هذه الظاهرة والعوامل التي تتحكم فيها وأسبابها ومسبباتها واستخلاص النتائج لتعميمها، وهذا المنهج هو الأنسب للدراسة الحالية حيث قمنا بوصف تطور المؤسسات الصغيرة والمتوسطة وحللنا العوامل التي لها تأثير فيه ودور الوكالة الوطنية لدعم تشغيل الشباب على المستوى بولاية المسيلة في تمويل المؤسسات الناشئة start up والمساهمة في تنشيطها كما ونوعا.

ثانياً: مجتمع الدراسة

يتمثل مجتمع الدراسة في جميع المؤسسات الناشئة التي استفادت من برامج الدعم والتمويل عن طريق الوكالة الوطنية لدعم وتشغيل الشباب والتنمية المقاولاتية

ثالثاً: حدود الدراسة: اقتصرت الدراسة الميدانية هذه على عين المؤسسات الناشئة start up في إطار الوكالة الوطنية لدعم وتشغيل الشباب بولاية المسيلة خلال الخمس سنوات الأخيرة.

رابعاً: الأساليب الإحصائية المستخدمة:

تم بهذه الدراسة استخدام أسلوب التكرارات والنسب المئوية في معالجة البيانات وذلك على ضوء طبيعة الدراسة وأهدافها، حيث تم الاستعانة ببرنامج Excel لتجميع البيانات المحصلة وتبويبها وتحليلها.

المطلب الثاني: تقييم حصيلة نشاط الوطنية لتشغيل الشباب في تمويل المؤسسات الناشئة start up بالمسيلة.

الجانب التطبيقي

تحليل ومناقشة النتائج والفرضيات

نستعرض أهم مساهمات الوكالة الوطنية لدعم وتشغيل الشباب والتنمية المقاولاتية ANADE من خلال الاعتماد على مؤشرين مهمين تمثل تطور تعداد المؤسسات الممولة وحجم التمويل الممنوح وفيما يلي عرضها:

أولا تطور عدد المؤسسات الناشئة الممولة في الفترة (2016-2020)

ساهمت الوكالة الوطنية لدعم وتشغيل الشباب والتنمية المقاولاتية ANADE في إنشاء المؤسسات الناشئة منذ بداية نشاطها من خلال التمويل للعديد من المشاريع في مختلف القطاعات والجدول الموالي يوضح تطور تعداد المؤسسات الممولة من طرف الوكالة:

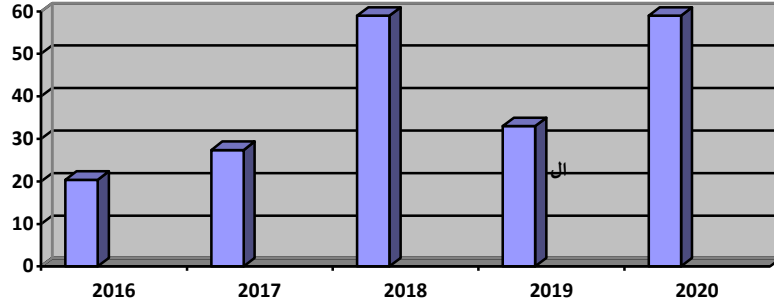
الجدول رقم 04: تطور المؤسسات الممولة للفترة 2015-2020.

النسبة %	الحصيلة الولائية لعدد المؤسسات الناشئة	السنوات
5.54	274	2016
16.23	719	2017
30.67	1360	2018
14.05	623	2019
14.47	642	2020
100	4434	المجموع

المصدر: إحصائية الوكالة الوطنية لدعم وتشغيل الشباب وتنمية المقاولاتية ANADE

ويمكن توضيح هذه البيانات بشكل أفضل مما يعطي صورة على تطور عدد المؤسسات الناشئة الممولة عن طريق الوكالة من خلال الشكل البياني التالي:

الشكل رقم 05 تطور عدد المؤسسات الناشئة الممولة 2016-2020



الحصيلة الولائية لعدد المؤسسات الناشئة START UP

المصدر: من أعداد الطالبان من خلال الاعتماد على بيانات الوكالة الوطنية لدعم

وتشغيل الشباب وتنمية الفكر المقاولاتي ANADE

من خلال الشكل الموضح أعلاه نوضح أن عدد المؤسسات الناشئة الممولة من طرف الوكالة كان متباينا في كل عام فقدرت في عام 2016 بحوالي 274 مؤسسة لتتربع في سنة 2017 إلى 401 مؤسسة ممثلة نسبة 9.04 وفي العام 2018 اترفعت بشكل كبير إلى 719 مؤسسة، وفي العام 2019 عرفت ارتفاعا كبيرا قدر ب 1360 مؤسسة ممثلة بنسبة 30.64 وهذا ما يوضح حجم الارتفاع الكبير من طرف وكالة دعم وتشغيل الشباب في الدعم الكبير الذي تقدمه للمؤسسات الناشئة، وبعد الازمة المالية انخفضت قليلا لتستقر في حد 642 مؤسسة.

ثانيا: حجم التمويل من طرف الوكالة الوطنية لدعم وتشغيل الشباب والتنمية المقاولاتي

ANADE

فيما يلي نوضح حجم التمويل الذي استفادت منه المؤسسات الناشئة START UP من طرف الوكالة الوطنية لدعم وتشغيل الشباب بولاية المسيلة والجدول الموالي يوضح حجم التمويل التي استفادت منه هذه الأخيرة

الجدول رقم: حصيلة تمويل المؤسسات الناشئة من طرف الوكالة 2016-2020

السنوات	حجم التمويل (مليار دج)	نصيب الاناث	نصيب الذكور
2016	1278786.084375	74922.084	1225280.769
2017	2349490.79425	123988.729625	2225502.065
2018	2422749.30616406	125065.56084375	2297683.745

171362.822	143764.5234375	1857209.4050625	2019
119831.6686	80524.41575	1278786.084375	2020

من خلال الجدول أعلاه نلاحظ التطور الملحوظ حجم التمويل المقدم للمؤسسات الناشئة start up الممولة من طرف الوكالة بولاية المسيلة، حيث شهدنا تزايداً في السنوات الأخيرة ابتداءً من 2016 إلى غاية 2018 حيث بلغت 2422749.30616406، لتعرف تراجعاً محسوساً بسبب الجائحة التي مرت بالعالم أجمع ومست بذلك البلاد، وتراجع أسعار المحروقات.

المطلب الثالث: تقييم حصيلة تمويل المؤسسات على التنمية بولاية المسيلة

في هذا المطلب سنحاول تقييم إثر تمويل المؤسسات الصغيرة والمتوسطة الممولة من طرف الوكالة الوطنية للتشغيل بولاية المسيلة على التنمية المحلية من خلال مجموعة من المؤشرات منها توزيع المؤسسات الناشئة حسب قطاعات النشاط وكذا عدد المناصب المستحدثة ضمن هذا الإطار.

المؤشر الأول: عدد مناصب الشغل المستحدثة عن طريق الوكالة الوطنية لدعم وتشغيل الشباب:

نتيجة لدعم المؤسسات الناشئة في إطار الوكالة الوطنية لتشغيل الشباب بولاية المسيلة تم استحداث مناصب عمل لمختلف شرائح المجتمع خاصة فئة الشباب ويمكن توضيح ذلك من خلال الجدول التالي واعتماداً على الإحصائيات المقدمة من طرف الوكالة للفترة الممتدة من 2016 إلى 2020 كما يلي:

الجدول رقم 07: عدد مناصب الشغل المستحدثة عن طريق الوكالة الوطنية لدعم وتشغيل

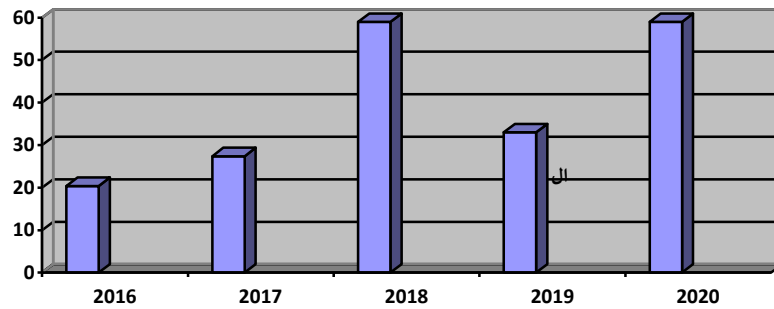
الشباب

السنوات	عدد مناصب الشغل	النسبة %
2016	3771	6.25
2017	1379	19.12
2018	1360	18.98

2019	707	9.86
2020	728	10.16
المجموع	7168	100

المصدر الوكالة الوطنية لدعم وتشغيل الشباب وتنمية المقاولاتية

الشكل رقم 07: عدد المناصب المستحدثة خلال 2016-2020



المصدر: من أعداد الطالبين اعتمادا على بيانات الوكالة الوطنية لدعم وتشغيل الشباب

من خلال الجدول المبين ، نلاحظ أن عدد المناصب المستجدة في اطار الوكالة الوطنية لدعم وتشغيل الشباب شهدت تطور ملحوظا خلال الفترة(2016_2020) فقد ساهمت في خلق 1611 منصب عمل، حيث تمكنت من توفير 611 منصب عمل سنة 6565 ما يشكل نسبة 65.63% و خلال هذه الفترة وحققت أعلى مستوى لها سنة 6566 بنسبة 01.66% و كما يلاحظ تراجع عدد المناصب المستحدثة بداية من سنة 6561 والتي بلغت 151 منصب عمل لتصل الى ادنى مستوياتها سنة 6561 ب 311 منصب عمل وتعود اسباب تراجع عدد المناصب المستخدمة الى تراجع تعداد المؤسسات الصغيرة والمتوسطة المنشأة في اطار هذه الوكالة.

المؤشر الثاني: عدد المؤسسات الناشئة المستحدثة حسب الجنس وعدد مناصب العمل

المستحدثة

إن تطور تعداد المؤسسات الناشئة من طرف الوكالة الوطنية لدعم وتشغيل الشباب وتنمية المقاولاتية له أثر إيجابي على عدد المناصب الموفرة على فئة الشباب حسب جنسه (ذكر أو أنثى) وهو ما يسهم في

الجانب التطبيقي

تحليل ومناقشة النتائج والفرضيات

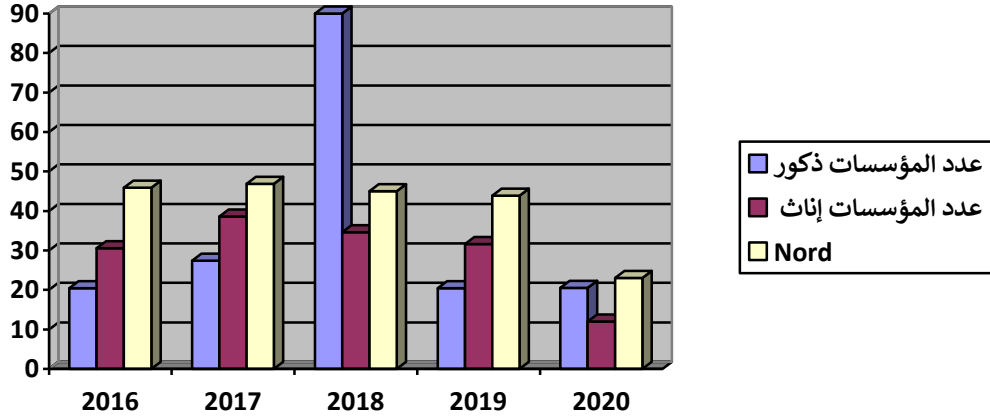
التخفيف من حالة البطالة عند هذه الفئة، والجدول الموالي عدد المؤسسات الممولة من طرف الوكالة لهذه الفئة حسب الجنس:

الجدول رقم 08 توزيع المؤسسات الناشئة الممولة من طرف الوكالة حسب الجنس

السنوات	عدد المؤسسات ذكور	النسبة	عدد المؤسسات إناث	النسبة	المجموع
2016	256	93.43	18	6.57	274
2017	688	95.68	31	4.32	719
2018	1283	94.33	77	5.67	1360
2019	585	93.6	38	6.10	623
2020	597	92.99	45	7.01	642
المجموع	3309	93.46	281	6.34	2010

المصدر الوكالة الوطنية لدعم وتشغيل الشباب وتنمية المقاولاتية anade

ويمكن ترجمة البيانات الواردة في الجدول أعلاه في الشكل الموالي بغية اعطاء صورة واضحة عن تطور هذه المشاريع:



الشكل رقم 08: عدد المؤسسات الناشئة الممولة حسب الجنس

من خلال الشكل السابق يمكن ملاحظة ان تطور عدد المؤسسات الممولة حسب الجنس شهد تطورا ايجابيا خلال الفترة 2016-2018 حيث تم ملاحظة زيادة ملحوظة في تعداد هذه المؤسسات في حين إن نسبة المشاريع الممولة عند الذكور سجلت مستويات أعلى مقارنة بتعداد المؤسسات لدى الإناث. أما في الفترة 2019-2020 فقد سجلت هذه المؤسسات تراجعا مقارنة بالفترة السابقة نتيجة انخفاض في التعداد الإجمالي لعدد المؤسسات الناشئة المنشأة وهذا ما تم تفسيره في تراجع الدولة عن سياسية دعم هذه المؤسسات بعد الأزمة الحاصلة وتراجع أسعار النفط. وعموما فان تعداد المؤسسات المستحدثة من طرف الذكور أكبر من مثلتها عند الإناث نظرا لخصوصيات الولاية والتي تعد من المناطق المحافظة التي ال تهتم فيها المرأة بالمقاوله وتكتفي فقط ببعض الحرف والصناعات التقليدية

المؤشر الثالث: الحصيلة الاجمالية للتمويل للمؤسسات الناشئة start up حسب القطاعات.

من اجل معرفة ما مدى تأثير إنشاء المؤسسات الناشئة على التوازن في والية مسيلة سوف نعرض من خلال هذا المؤشر توزيع هذه الخيرة على قطاعات النشاط بالولاية:

الجدول 10 تطور الحصيلة الاجمالية لقطاعات بولاية المسيلة خلال الفترة

2020/2016

تحليل ومناقشة النتائج والفرضيات

الجانب التطبيقي

السنوات	الصناعات التقليدية	الصناعة	خدمات	اشغال عمومية	فلاحة	المجموع
2016	34	34	299	17	17	401
2017	30	34	588	37	30	719
2018	38	46	1147	50	49	1360
2019	42	95	382	30	74	623
2020	58	96	307	34	174	642

المصدر من إعداد الطالبين بالاعتماد على احصائية وكالة دعم الشباب لولاية المسيلة

فمن خلال الجدول التالي: نلاحظ مايلي:

- أهم القطاعات التي تنشط بها المؤسسات الناشئة بولاية المسيلة هي: الصناعات التقليدية، الفلاحة والأشغال العمومية، قطاع الخدمات والصناعة.
- يحتل قطاع الخدمات المرتبة الأولى من حيث عدد المشروعات المستحدثة ويليها قطاع الصناعة والأشغال العمومية وفي المرتبة الأخيرة الصناعات التقليدية والفلاحة.
- بسبب جائحة كورونا عرف قطاع الفلاحة تطورا نسبيا بالنسبة للسنوات الأولى.

المبحث الثالث: استعراض النتائج واختبارات الفرضيات

سيتم التطرق في هذا المبحث الى عرض مختلف النتائج المتعلقة بالدراسة ومقارنتها بنتائج الدراسات السابقة ومنه اختبار فرضيات الدراسة.

المطلب الأول: عرض نتائج الدراسة:

من خلال ما سبق تقديمه حول حصيلة نشاط الوكالة الوطنية لدعم وتشغيل الشباب بولاية المسيلة في إنشاء وتمويل المؤسسات الناشئة start up تم الوصول إلى النتائج التالية:

الجانب التطبيقي

تحليل ومناقشة النتائج والفرضيات

- أن كل السنوات الدراسة التي قمنا بها حول حصة التمويل المقدمة من وكالة دعم الشباب في والية المسيلة كانت متزايدة وفي تطور ملحوظ الى غاية سنة 2019 وشهدت تراجعاً في الفترة 2019 2020 - ب 635565.6080610 مليار د.ج ليصل سنة 2020 إلى 11681110.60110153 مليار د.ج أي بزيادة تقدر بحوالي 10 بالمئة ، ليعرف هذا التمويل تراجعاً محسوساً بداية من سنة 2019 ليصل إلى ادني مستوياته سنة 2020 بقيمة 6618181 مليار د.ج ويعود سبب ذلك إلى تراجع دعم المؤسسات الناشئة start up في الجزائر نتيجة الأزمة الحاصلة بسبب تراجع أسعار المحروقات بالإضافة إلى جائحة كورونا
- ارتفع عدد المستفيدين من الوكالة الوطنية لدعم وتشغيل الشباب بالولاية سنة 2016 وصلت 156 مؤسسة، ليصبح 6315 مؤسسة سنة 2018 ويفسر ذلك بارتفاع البرامج الدعم الدولة لوكالات التشغيل الناتج عن انتشار التوعية به وبداية مساهمة رؤوس الأموال فيه سنويا
- انخفاض عدد المستفيدين من الوكالة الوطنية لدعم وتشغيل الشباب بالولاية 2019 ليصبح 163 مؤسسة ليصل إلى ادني مستوى لها سنة 2020 ب 611 مؤسسة وهذا لتراجع الدولة عن دعم هذه الأخيرة بسبب الازمة الأخيرة.
- أعطت الهيئة القائمة على الوكالة الوطنية لدعم وتشغيل الشباب بالنسبة لفئة النساء ونسبة ضعيفة جدا وعليه نؤكد ضرورة تحقيق العدالة بين الجنسين في التمتع بالبرامج الوكالة وفق ما تقضيه القوانين العمل بها.
- انحصار تمويل المشاريع الاستثمارية لوكالة في منطقة المسيلة على المشاريع خدماتي، والتي تكون أكثر فعالية في حال إضافة المشاريع الإنتاجية ذات طابع صناعي وزراعي والشغال العمومية.

المطلب الرابع: نتائج اختبار الفرضيات

من خلال النتائج الأخير نستنتج مايلي:

الفرضية الأولى:

الجانب التطبيقي

تحليل ومناقشة النتائج والفرضيات

أثبتت الدراسة انه يمكن التمويل أن تؤدي وظيفتها الاقتصادية في والية المسيلة و تحقيق التنمية المحلية بتراجع نسبة البطالة بعد تطبيقها في شكل منظم عن طريق الوكالة، حيث تعمل التمويل على القضاء على البطالة في المجتمع السوقي، إذ أنها تستهدف البطالة في المقام الأول وتذهب لسد الحاجات الأولية ولهم بل أن المهمة الأولى التمويل هي عالج مشكلة المؤسسات عالجا جذريا أصيلا لا يعتمد على المشاكل الوقتية أو المداواة السطحية والظاهرية وذلك من خلال القروض إلا أننا لاحظنا عدم التفريق بين البطالين في توزيع الحصص المشاريع الموجه إليهم.

حيث نميز نوعين من التمويل 0 فهناك التمويل ثاني حيث ال يمكن مساعدته إل بتوفير مبالغ في شكل قروض يتحصل عليها بإيداعها مباشرة في حسابه البنكي 0 فال يعقل أن يمنح مبلغ 2000000 أو حتى 1000000 دج لبطالين مرة واحدة السنة حيث ال يظهر إثر البطالين في حياة الذي يحتاج الدعم طوال السنة. والفقير القادر عن العمل حيث أن هذا النوع من حقه أن يحصل كغيره علي نصيب من التمويل في مرحلة أولى، إلا أنه من الجيد بناء إستراتيجية لدعمه في انجاز مشروع استثمار يعود بالنفع عليه ويحوله مستقبلا إلى أحد المستفيدين.

ومنه صحة الفرضية الأولى

الفرضية الثانية:

أثبتت الدراسة المؤسسات الناشئة لها تأثير كبير على اقتصاد الولاية وكذلك على عناصر الإنتاج، وذلك لأن الأثر المباشر فيما يتعلق بالاستثمار هو تعبئة الطاقات المعطلة في المجتمع، ومما الشك فيه إن تعبئة تلك الطاقات تعني توجيهها نحو الإنتاج، وكما لاحظنا مساهمة الوكالة الوطنية لدعم التشغيل الشباب في تنمية الاقتصاد وذلك في مجموعة من الصور الاستثمارية التي يمكن لصندوق إن يقوم من تمويلها للفقراء واهم هذه الصور هي:

* تمويل البطالين برأس مال نقدي يعمل فيه وال يستهلكه كثمان آلة حرفته.

* شراء أصول ثابتة وتوزيعها على المستفيدين

* استثمار أموال الوكالة في مشاريع استثمارية ثم تملكها للبطالين.

* تقديم الخدمات التي تدخل في برامج تنمية الموارد البشرية.

الجانب التطبيقي

تحليل ومناقشة النتائج والفرضيات

ويلاحظ من خلال هذه الصور الاستثمارية إن لوكالة بالتأكيد ستؤدي إلى تخفيض من النسبة البطالة وكذلك الزيادة في حجم الاستثمارات في المجتمع من خلال استخدام هذه الصور الاستثمارية في دعم شريحة البطالين، وهو ما يعني إن دالة الاستثمار في المجتمع يطبق التمويل ستكون اعلي من دالة الاستثمار في المجتمع ال يطبق من خلال الأثر المباشر والغير المباشر القروض على الاستثمار.

ومنه صحة الفرضية الثانية

الفرضية الثالثة: قامت الحكومة بإنشاء مؤسسات ومنظمات خاصة لتفعيل دور المؤسسات

الناشئة في الجزائر ومن بين هاه المؤسسات

- الوكالة الوطنية ولدعم وتشغيل الشباب والتنمية المقاولاتية anade.

الفرضية الرابعة: تساهم الوكالة الوطنية لدعم وتشغيل الشباب على مستوى والية المسيلة في التنمية

المؤسسات الناشئة من خلال المؤشرات التالية:

- ارتفاع عدد الشاب البطال المستفيدة من الوكالة من سنة إلى أخرى.

- الارتفاع المتزايد للمستفيدين الشباب من القرض.

- تنوع المشاريع الممولة من الوكالة في عدد من القطاعات.

- مساهمة الوكالة مكافحة ظاهرة البطالة من خلال القرض.

خلاصة الفصل:

من خلال هذا الفصل حاولنا استعراض الوكالة الوطنية لدعم وتشغيل الشباب وتنمية المقاولاتية لولاية المسيلة ودورها في التمويل المؤسسات الناشئة، من خلال الاعتماد على مؤشرات تطور الكمي والنوعي لتمويل هذه المؤسسات عبر آلية Ansej ، وكذا التطور حسب الجنس والقطاع ومساهمته في التخفيض من معدلات البطالة.

حيث اظهرت النتائج المساهمة الفعلية لهذه الوكالة خلال فترة الدراسة في تمويل المؤسسات الناشئة start up ودعم الشباب وإزالة عائق التمويل والتخفيف منه رغم بعض النقائص.



خاتمة

توصلنا من خلال دراستنا المعنون ب: " دور الوكالة الوطنية للتشغيل في تمويل المؤسسات الناشئة دراسة ميدانية في الوكالة الوطنية لدعم الشباب وتنمية المقاولاتية anade" بهدف الإجابة على الإشكالية التالية: ما مدى فاعلية الوكالة الوطنية لدعم وتشغيل الشباب بالمسيلة في دعم وتمويل المؤسسات الناشئة ؟START UP

وتم التوصل إلى النتائج التالية:

- نلاحظ التطور المستمر لحصيلة التمويل على المستوى الوطني أو ولاية المسيلة.
- تساهم الوكالة الوطنية لدعم وتشغيل الشباب وتنمية المقاولاتية في منطقة المسيلة لتمويل المشاريع الاستثمارية وهي متزايدة ومتطورة.
- يساهم الوكالة الوطنية لدعم وتشغيل الشباب وتنمية المقاولاتية في تشغيل الشباب وتخفيض معدلات البطالة.
- تزايد عدد الشباب المستفيدة من الوكالة الوطنية لدعم وتشغيل الشباب بولاية المسيلة.
- أن تمويل المشاريع الاستثمارية الوكالة الوطنية لدعم وتشغيل الشباب وتنمية المقاولاتية في المسيلة ينحصر على المشاريع الخدمات، حيث أنه في حال إضافة المشاريع الإنتاجية الصناعية والفلاحة ستكون أكثر فعالية.

نتائج اختبار الفرضيات:

من خلال النتائج السابقة والمناقشة تم مايلي:

- أثبتت الدراسة انه يمكن للتمويل أن تؤدي وظيفتها الاقتصادية في الجزائر وتحقيق التنمية المحلية بتراجع نسبة البطالة بعد تطبيقها في شكل منظم عن طريق صندوق الوكالة الوطنية لدعم وتشغيل الشباب وتنمية المقاولاتية والتي تم إثبات الفرضية الأولى.
- أثبتت الدراسة للمؤسسات الناشئة تأثير كبير على اقتصاد الوطني وكذلك على عناصر الإنتاج. وذلك لأن الأثر المباشر فيما يتعلق بالاستثمار هو تعبئة الطاقات المعطلة في المجتمع. حيث تم اثبات الفرضية الثانية
- أثبتت الدراسة أن المؤسسات الناشئة تعاني من صعوبات كثيرة من الناحية المالية وهو ما تم إثباته في الفرضية الثالثة

- تعتبر حصيلة التمويل في الولاية ضعيفة مقارنة مع عدد المؤسسات وكذلك الوضع الاقتصادي المتنامي في النشاط الفالحي والتجاري من جهة، وعدم التركيز على المشاريع بدال من المشاريع الوقتية من جهة أخرى.

التوصيات:

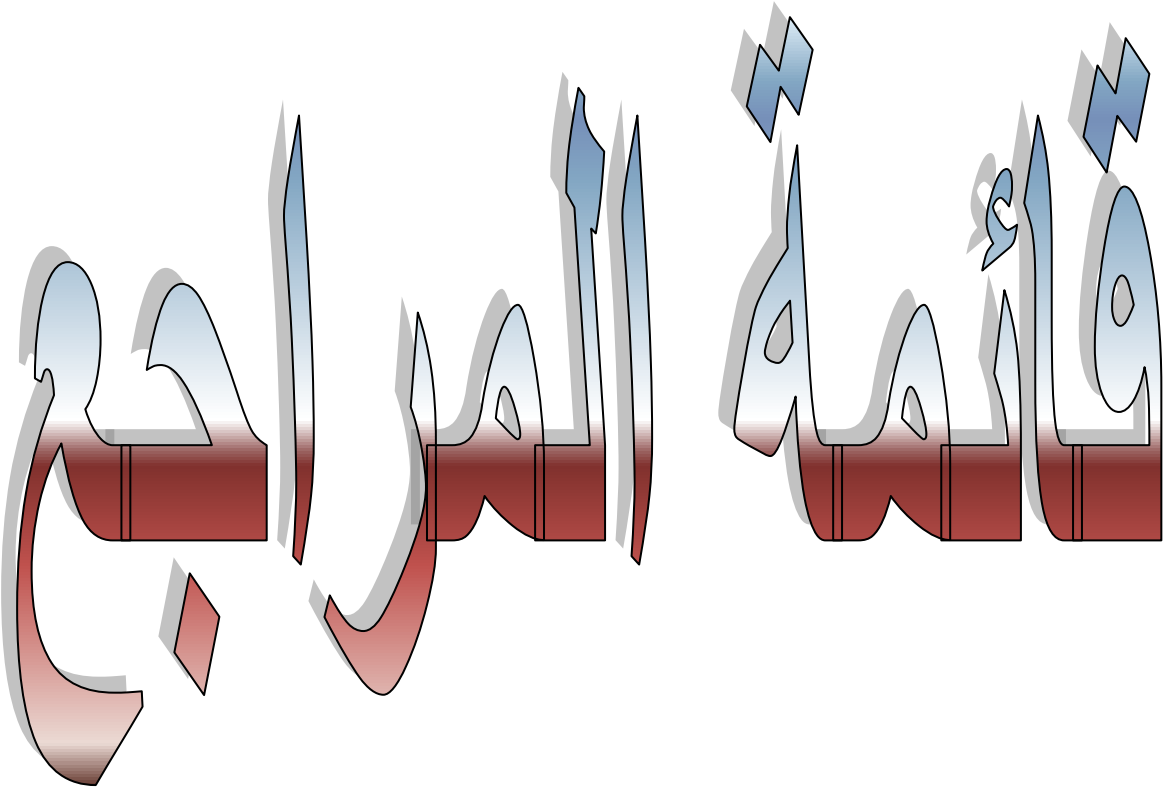
على ضوء النتائج السابقة، يمكن تقديم بعض التوصيات الآتية بين أيدي القائمين على هذا المشروع والتي نأمل أن تحقق الهدف المنشود منها نذكرها فيما يلي:

- الاستفادة من تجارب الدول العربية والإسلامية في المجال التمويل مثل إطلاق صيغة جديدة من القرض الحسن، تشبه صيغة المشاريع التأهيلية الموجودة في بعض الدول الغربية كفرنسا.
- إعطاء استقلالية أكثر لوكالة الوطنية لدعم وتشغيل الشباب من خلال وضعه تحت إدارة رجال الأكفاء مما يساهم في رسم صورة ذهنية جيدة لدى المواطنين ومما سيؤثر أيضا على زيادة التمويل.
- العمل على ترسيخ الشفافية والحكومة في مؤسسات التمويل من خلال جعل الحسابات مكشوفة ودقيقة بهدف إقناع المواطنين بمصير الأموال التي يستفيدونها.
- استثمار أموال الوكالة الوطنية لدعم وتشغيل الشباب على أساس إنشاء مؤسسات استثمارية مدروسة بعناية شديدة تملك أسهمها لمستحقي التمويل سواء كانت إدارتها من قبلهم أو باستخدام أهل الخبرة والكفاءة.
- تحفيز الشباب والمستثمرين والمقاولين وذلك من خلال التسهيلات الإدارية ورفع الضرائب عنهم أو التخفيف منها
- رفع كفاءة القوى البشرية العاملة في مؤسسات التمويل وتوظيف أشخاص معروفين بالاستقامة والنزاهة والتقوى والعلم والسمعة العريقة.

أفاق دراسية:

كأفاق للدراسة الحالية ومن خلال النقائص التي لمسناها أثناء إعداد هذا البحث يمكن أن نقترح
كمواضيع لدراسات مستقبلية:

- دور الوكالة الوطنية لدعم وتشغيل الشباب في تمويل المشاريع الاستثمارية في منطقة المسيلة
- مساهمات برامج واليات الدعم الحكومي في تمويل المؤسسات الناشئة start up
- دور القروض في تمويل المشاريع في المؤسسات الناشئة
- دور الوكالة الوطنية لدعم وتشغيل الشباب وتنمية المقاولاتية في تحقيق التنمية المحلية



قائمة المصادر والمراجع:

باللغة العربية:

1. بوخمخ عبد الفتاح، صندرة سايبى، دور المرافقة في دعم انشاء المؤسسات الصغيرة، واقع التجربة الجزائرية المؤتمر الثاني، القضايا الملحة (3) للاقتصاديات الناشئة في بيئة الأعمال الحديثة، كلية لعمال، الجامعة الأردنية، عمان، الأردن، 02-02 افريل 4112
2. الجمهورية الجزائرية الديمقراطية الشعبية ، المادة 01 المرسوم التنفيذي رقم296-96 المتعلق بالجريدة الرسمية
3. خوني رابح، حساني رقية، المؤسسات الصغيرة والمتوسطة ومشكلات تمويلها، دار ايتراك للنشر والتوزيع، عمان، الأردن، 8002.
4. غيتي نسرين، مرافقة الشباب في انشاء مؤسسة إنتاجية صغيرة، مذكره ماجيستر، جامعة منتوري، قسنطينة، 2012-2013
5. قو جيل محمد، تقييم الوكالة الوطنية الدعم تشغيل الشباب في انشاء ومرافقة المؤسسات الصغيرة والمتوسطة، مذكرة ماجيستر، جامعة قاصدي. مرباح، ورقلة، 2014-2015
6. مدحت محمد أبو النصر: المسؤولية الاجتماعية للشركات والمنظمات، ط1، المجموعة العربية لل... والنشر ، القاهرة ، مصر ، 2015.
7. المسؤولية الاجتماعية ISO26000 : نشرية تعريفية ، شركة تنمية المعرفة على الموقع www.iso.org.
8. ناصر جرادات ، غرام أبو الحمام، المسؤولية الاجتماعية للمنظمات ، دار إثراء للنشر والتوزيع، ط1، عمان ، الأردن ، 2012.
9. نجم عبود نجم : أخلاقيات الادارة ومسؤوليات الأعمال في شركات الأعمال ، دار الوراق للنشر والتوزيع ، عمان ، الأردن ، 2006.

10. هشام بروال، جهاد خلوط2017، التعليم المقاولاتي وحتمية الابتكار في المؤسسات الناشئة، مجلة معهد العلم الاقتصادية(مجلة علوم الاقتصاد والتسيير التجارية)، المجلد 20
11. ونيسة بن هناية : أثر الأبعاد التسويقية للمسؤولية الاجتماعية على الميزة التنافسية في تحسين أداء الموارد البشرية ، مذكرة ماستر ، غير منشورة ، تخصص استراتيجية وتسويق ، كلية العلوم الاقتصادية والتجارية وعلوم التسيير ، جامعة محمد بوضياف المسيلة ، 2015/2014.
12. <http://alwatan.com/details/1263832021/04/20> تاريخ
13. <https://academy.hsoub.com/entrepreneurship/2020>
14. LAROUSSE. (2020). <https://www.larousse.fr>. Consulté le

ملخص البحث :

يهدف هذا البحث المعنون ب:" دور الوكالة الوطنية للتشغيل في تمويل المؤسسات الناشئة- الوكالة الوطنية لدعم وتشغيل الشباب والتنمية المقاولاتية- ANADE إلى التعرف على دور الوطالة الوطنية لدعم وتشغيل الشباب والتنمية المقاولاتية لتطوير المؤسسات الناشئة مع تبيان الحوافز والامتيازات المقدمة لدعم وتطوير المؤسسات الناشئة START UP دراسة الحالة بولاية المسيلة ، واستعمل المنهج الوصفي مع تحليل البيانات والاحصائيات وك\ استخدام الاجوات الإحصائية كالجداول والاشكال والرسومات البيانية، كما اعتمدت هذه الدراسة على أربع فرضيات تم الإجابة عليها والتحقق منها وإثبات صحتها، وكان من أهم النتائج أن الوكالة الوطنية ولدعم وتشغيل الشباب والتنمية المقاولاتية ANADE تعتبر أهم الوكالات المساعدة على دعم المؤسسات الناشئة START UP فهي تساهم في توفير مناصب الشغل بشكل كبير وبالتالي تنمية الاقتصاد الوطني في مختلف القطاعات ، إلا أنه ورغم كل هذا تبقى نفقات المؤسسات الناشئة و ضئيلة مقارنة بالحوافز والامتيازات المشجعة عليها

الكلمات المفتاحية : الوكالة الوطنية لدعم وتشغيل الشباب والتنمية المقاولاتية ANADE . المؤسسات الناشئة START UP، المسيلة .

Résumé

This research, entitled: "The Role of the National Employment Agency in Financing Startups – The National Agency for Youth Support, Employment and Entrepreneurial Development ANADE – aims to identify the role of the National Agency for Youth Employment and Entrepreneurship and Entrepreneurial Development for the development of emerging enterprises, with an indication of the incentives and privileges offered to support and develop emerging enterprises START UP". The situation in the state of M'sila

The descriptive approach was used with data analysis and statistics, as well as the use of statistical spaces such as tables, figures and graphs. This study also relied on four hypotheses that were answered, verified and validated, and one of the most important results was that the National Agency for the Support and Employment of Youth for Entrepreneurial Development ANADE is considered the most important agency that helps to support START UP institutions contribute to the creation of jobs significantly and thus to the development of the national economy in various sectors. However, despite all this, the expenses of emerging institutions remain small compared to the incentives and privileges that encourage them. key words : National Agency for Youth Support, Employment and Entrepreneurial Development ANADE. START UP, M'Sila.



الجمهورية العربية الديمقراطية الشعبية
وزارة التعليم العالي والبحث العلمي
جامعة محمد وحيد بالسلطة
كلية العلوم الاقتصادية والتجارية والعلوم التطبيقية
قسم
.....



تاريخ: 20/5/2021

رقم: 353
20 May 2021

إلى السيد مدير الجامعة الوطنية لدعم وتنشيط الشباب

الموضوع: طلب مساعدة الطلبة على إجراء الترخيص الميداني.

سنتي الحترم، تحية طيبة وبعد،
في إطار الفتح الخاصة على محيطها الاقتصادي والإداري، ومن أجل مساعدة الطلبة في إكمال مذكرات التخرج، التي تدخل ضمن متطلبات
بيل شهادة الماستر في صحة علوم التنسيب، **تخص إدارة مالية**
فإنه يشرفنا أن نطلب من سيادتك مساعدة الطلبة المذكورين في الحصول أثناء عمل إجراء ترخيص الميدان بواسطة
تفواؤنا ما فائق القدر والاحترام.

الطلبة:

الرقم	الاسم واللقب	رقم بطاقة الطالب	رقم بورت واو بي	الإعداد
01	عدنان هارود	941635036246	818	
02	صباح ذوادبي	941635036246	300 338716	
<p>عنوان المذكرة: دور الوكالة الوطنية لدعم وتنشيط الشباب في تمويل المؤسسات الناشئة</p>				
المشرف (الاسم واللقب و الإعداد)		هيئة الترخيص (الإعداد والتمتع)		رئيس القسم (الإعداد والتمتع)
د. م. ك. نور الدين		<p>ملاحظة: لقد تم دعم ترخيص الطلاب في الوزارة الوطنية للتنسيب التمتع والتمتع شؤون الطلبة مدير الشؤون</p>		<p>عبد الوهاب رئيس القسم</p>