



الجمهورية الجزائرية الديمقراطية الشعبية

وزارة التعليم العالي والبحث العلمي

جامعة محمد بوضياف المسيلة



الرقم التسلسلي: / 2023

رقم التسجيل:

إتجاهات أساتذة التعليم الابتدائي نحو استخدام الألواح الإلكترونية في التدريس

– دراسة ميدانية ببعض ابتدائيات مدينة المسيلة –

مذكرة مكملة لنيل شهادة ماستر أكاديمي

تخصص : ارشاد وتوجيه

شعبة : علم النفس وعلوم تربية

تحت إشراف : د/ مام عواطف

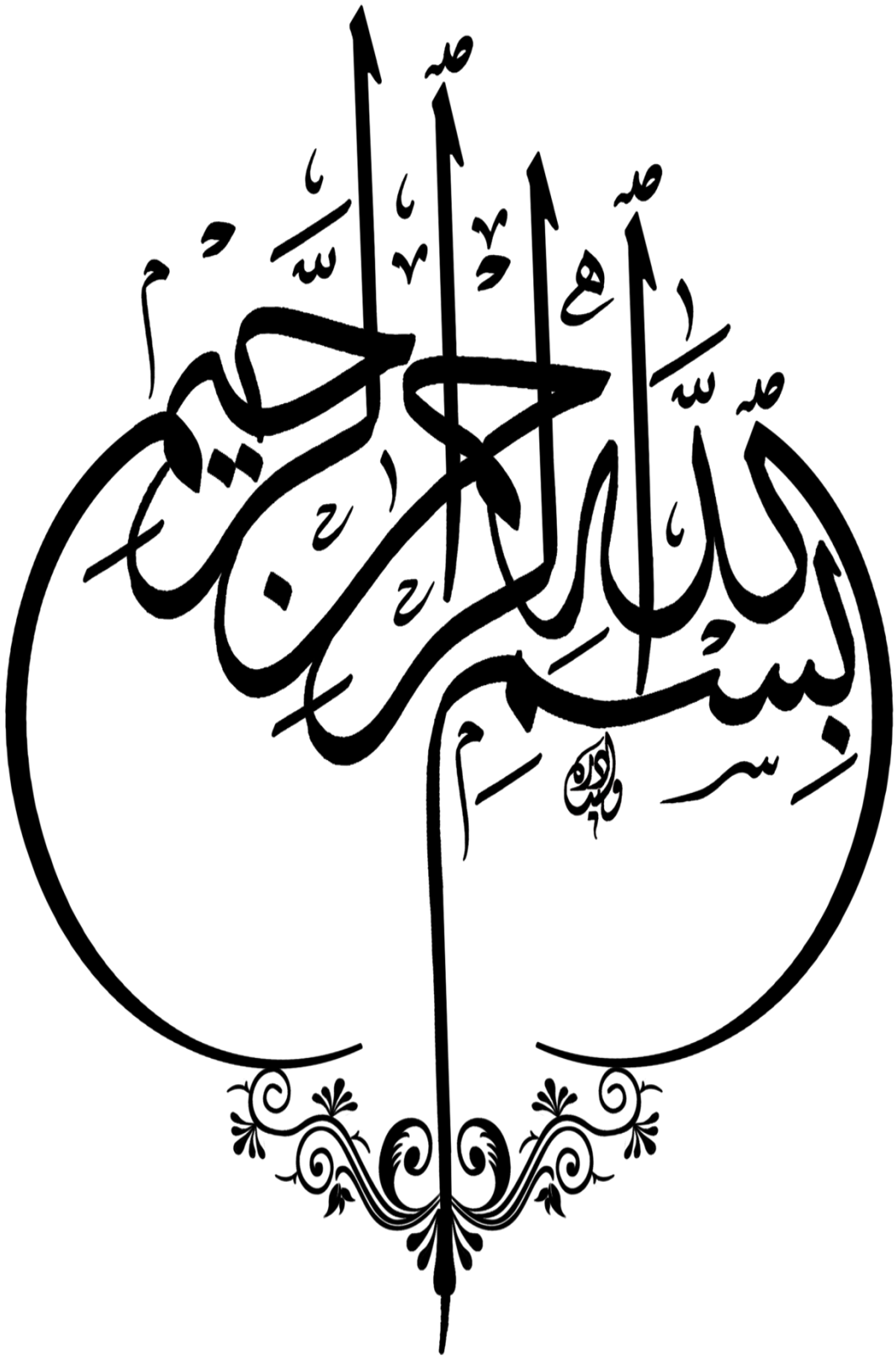
إعداد الطالبتان :

– بلحو نادية

– نقاش مريم

الاسم واللقب	الرتبة العلمية	الجامعة	الصفة
د/ كنفي عزوز	بروفيسور	جامعة محمد بوضياف بالمسيلة	رئيسا
د/ مام عواطف	بروفيسور	جامعة محمد بوضياف بالمسيلة	مشرفا ومقررا
د/ مكفس ع. المالك	بروفيسور	جامعة محمد بوضياف بالمسيلة	مناقشا

السنة الجامعية: 2022 / 2023



شكر وعرفان :

قال تعالى : (وإذ تأذن ربكم لئن شكرتم لأزيدنكم)

سورة إبراهيم: (7)

الحمد لله واسع الفضل والكرم أن وفقنا لإتمام هذا العمل وأمدنا بالقوة والمبر والثبات وسهل لنا السبل وسخر لنا الأسباب طيلة مراحل إنجازهِ والشكر كله بعد الله عز وجل للأستاذة الفاضلة وقامتنا العلمية الدكتوروة مام عواطف التي أشرفت على تأطير هذا العمل ففي كل مرحلة من مراحله فقد جادت علينا بنمل بنمائها وتوجيهاتها ودعمها لنا حتى يكون هذا العمل في المستوى المطلوب

كما نتقدم بالشكر الجزيل للأستاذة الذين أدلوا بأرائهم وتوصياتهم وتعدياتهم بكل موضوعية واحترافية في الإجابة على استمارة البحث وفي الأخير نشكر كل من دعمنا وساندنا في إنجاز هذا العمل من قريب أو بعيد.

كما نتقدم بالشكر والعرفان وخالص الامتنان لأعضاء لجنة التقييم الموقرة على جهودهم في وضع الملاحظات ، التي ساهمت في تنقيح هذا العمل وإخراجه في صورته النهائية .

مريم نادية

→



ملخص الدراسة :

تهدف هذه الدراسة ألى التعرف على اتجاهات أساتذة التعليم الابتدائي نحو التدريس بالألواح الإلكترونية ببعض ابتدائيات مدينة المسيلة ، ولتحقيق أهداف الدراسة تم بناء استبانة ذات تدرج خماسي ، تكونت في صورتها النهائية من (33) عبارة موزعة على 3 مجالات هي: اتجاهات الأساتذة نحو استخدام الألواح الإلكترونية في التخطيط للدرس ، اتجاهات الأساتذة نحو استخدام الألواح في التنفيذ للدرس واتجاهات الأساتذة نحو استخدام الألواح الإلكترونية في تقويم الدرس ، حيث طبقت هذه الدراسة على عينة قوامها (112) أساتذا بالتعليم الابتدائي ، وقد اعتمد في هذا البحث على المنهج الوصفي التحليلي. وبعد تطبيق الدراسة واجراء المعالجة الاحصائية أظهرت النتائج أن اتجاهات أساتذة التعليم الابتدائي ايجابية بدرجة عالية نحو استخدام الالواح الالكترونية في عملية التخطيط والتنفيذ والتقويم للدرس.

الكلمات المفتاحية : اتجاهات الاساتذة ، الالواح الالكترونية

Study Summary:

This study aims to identify the attitudes of primary school teachers towards teaching using electronic tablets in some primary schools in the city of M'sila. To achieve the study objectives, a five-point Likert scale questionnaire was constructed, consisting of 33 statements distributed across three domains: teachers' attitudes towards using electronic tablets in lesson planning, teachers' attitudes towards using tablets in lesson implementation, and teachers' attitudes towards using electronic tablets in lesson assessment. This study was conducted on a sample of 112 primary school teachers and employed a descriptive-analytical approach.

After conducting the study and performing the statistical analysis, the results showed that the attitudes of primary school teachers towards using electronic tablets in lesson planning, implementation, and assessment were highly positive.

Keywords: Teachers' attitudes, electronic tablets.

فهرس
المحتويات

فهرس المحتويات:

شكر وإهداء

فهرس المحتويات

أ.....مقدمة

الفصل الأول: الإطار العام للدراسة

- 1- الإشكالية: 4.....
2. فرضيات البحث : 10.....
- 3-أهداف الدراسة : 10.....
- 4 - أهمية الدراسة الحالية..... 11
- 5- تحديد المفاهيم الإجرائية للدراسة..... 12
- 6- الدراسات السابقة: 12.....
- 7- التعقيب على الدراسات السابقة: 17.....
- الإطار النظري للبحث 20.....
- تمهيد: 20.....
- 1-تعريف الاتجاه: 20.....
- 2-مكونات الاتجاه : 21.....
- 3-مراحل تكوين الاتجاه : 23.....
- 4-خصائص الإتجاه:..... 24
- 5-بعض النظريات التي تفسر تكوين الاتجاهات: 24.....
- 6-طرق قياس الاتجاه: 26.....
- خلاصة : 32.....

33	تمهيد:
33	1 تعريف التعليم الالكتروني :
34	2 تعريف تقنيات التعليم:
34	3 مهارات التدريس الإلكترونية
36	4 تعريف الألواح الالكترونية (tablet):
36	5 أهمية الألواح الالكترونية في التعليم :
37	6 مميزات الألواح الالكترونية في التعليم:
38	7 تطبيقات الأجهزة اللوحية في التعليم:
38	8 متطلبات الألواح الالكترونية (Tablette)
40	خلاصة:

الفصل الثاني : الإطار المنهجي الميداني للدراسة

40	تمهيد
40	1- منهج الدراسة:
40	2- الدراسة الاستطلاعية:
49	3-أداة البحث :
51	4-عينة الدراسة وخطوات إختيارها :
51	5-الدراسة الأساسية
54	خلاصة :

الفصل الثالث: عرض نتائج الدراسة ومناقشتها

56	تمهيد
56	1- عرض ومناقشة نتائج البحث:

56.....	1.1- نتائج ومناقشة الفرضية العامة:
59.....	2.1- عرض ومناقشة الفرضية الجزئية الأولى :
64.....	3.1- عرض وتحليل نتائج الفرضية الجزئية الثانية:
70.....	4.1- مناقشة الفرضية الجزئية الثالثة :
74.....	2- خلاصة بأهم نتائج البحث :
56.....	خاتمة.....

التوصيات والافتراضات

أفاق البحث

قائمة المصادر والمراجع

الملاحق

قائمة الجداول:

- جدول رقم (1) يوضح المصادر المعتمدة في بناء استمارة الاستبيان 42
- جدول رقم (2) يوضح أبعاد وعبارات استبيان اتجاهات أساتذة التعليم الابتدائي نحو التدريس بالألواح الالكترونية. 43
- جدول رقم (3) يوضح مصادقة المحكمين علي مدى إنتماء الأبعاد للسمة المقاسة 44
- الجدول رقم (04) يوضح العلاقة الارتباطية بين الدرجة الكلية لاستبيان اتجاهات أساتذة التعليم الابتدائي نحو التدريس بالألواح الالكترونية وأبعاده الفرعية..... 46
- جدول رقم (5) يوضح مصفوفة الارتباط بيرسون بين عبارات كل بعد مع الدرجة الكلية للبعد الذي تنتمي اليه 47
- الجدول رقم (6): يوضح معامل ألفا كرونباخ لاستبيان اتجاهات أساتذة التعليم الابتدائي نحو التدريس بالألواح الالكترونية..... 49
- جدول رقم (7) يوضح بدائل فقرات استبيان اتجاهات الأساتذة نحو التدريس باللوح الالكتروني 50
- جدول رقم (08) يوضح التحقق من شرط التوزيع الطبيعي بالنسبة للمتغير محل الدراسة 52
- الجدول رقم (9) نتائج اختبار (T) لاتجاهات الاساتذة باستخدام الالواح الالكترونية 59
- الجدول رقم (10) يوضح نتائج اختبار ت (T) لتحديد طبيعة اتجاهات الأساتذة نحو تنفيذ الدرس باستخدام اللوح الالكتروني 65
- الجدول رقم (11) يوضح نتائج اختبار ت (T) لتحديد طبيعة اتجاهات الأساتذة نحو تقويم الدرس باستخدام اللوح الالكتروني 70

قائمة الاشكال:

شكل رقم (01) يوضح التوزيع الطبيعي لبيانات متغير اتجاهات أساتذة التعليم الابتدائي
نحو التدريس بالألواح الالكترونية.....52

مقدمة

يعد العصر الذي نعيش فيه بمختلف احتياجاتنا يتسم بالتقدم السريع ويشهد العالم اليوم تطورا واضحا في المجالات العلمية والتقنية المتعددة . وقد فرضت التكنولوجيا الحديثة نفسها بمختلف مجالات الحياة، ومن هذه المجالات مجال التربية والتعليم . فقد أدى التقدم التكنولوجي الى ظهور أساليب وطرق جديدة للتعليم تعتمد على توظيف مستحدثات تكنولوجية بجميع أنواعها لتحقيق التعليم المطلوب (طارق عبد الرؤوف 2014 ص 15).

وفي ظل التطور التقني تأثرت كل عناصر الموقف التعليمي فتغير دور المعلم من ناقل للمعرفة إلى مسير لعملية التعليم ومصمم لبيئة التعلم، فهو الذي يشخص مستويات تلاميذه ، ويصف لهم ما يناسبهم من المواد العلمية ويرشدهم ويوجههم حتى تتحقق الأهداف المطلوبة، كما تغير دور التلميذ نتيجة لظهور المستحدثات التقنية، فلم يعد متلقيا سلبيًا، بل نشطا إيجابيا وأصبح التعلم متمركز حوله لا حول المعلم، كما تأثرت المناهج الدراسية بظهور المستحدثات التقنية وشمل هذا التأثير عناصر المنهاج من أهداف ومحتوى وطرق وأساليب التدريس والأنشطة و طرق عرضها وأساليب تقويمها (رضا مسعد ،علاء عمور، 2015، ص 20) واستجابة لذلك التطور والتقدم الهائل على مستوى المعرفة وتكنولوجيا المعلومات والاتصالات وضرورة استخدام اللوح الإلكتروني Tablette والتطبيقات التكنولوجية المصاحبة له بالمدرسة لتحسين عمليتي التعلم والتعليم، ونظرا لما تواجهه المؤسسات التعليمية اليوم من مطالب فرضتها عليها التطورات العلمية والتكنولوجية المتلاحقة، ينبغي التوسع في كل المشاريع التكنولوجية في المدارس لمواجهة تلك التطورات حتى تصبح مدارسنا إلكترونية.

والمدرسة الإلكترونية هي تلك المدرسة التي تستخدم أساليب التعليم و التعلم الحديثة باستخدام تكنولوجيا المعلومات والاتصالات للوصول إلى أحداث ثورة شاملة في التعليم وفي شخصية التلاميذ وتنمية إبداعاتهم و تعلّمهم مجموعة من المهارات الحياتية التي تساعدهم على توفير فرص أفضل في الحياة، من خلال معلمين حاصلين على تدريب

إلكتروني حديث يستطيعون من خلاله الاستخدام الجيد لوسائل التكنولوجيا الحديثة(مجدي الحيشي، 2013، ص 91).

فقد نهجت الجزائر نهج الدول المتقدمة في دمج التكنولوجيا في العملية التعليمية، فقامت وزارة التربية والتعليم بوضع فلسفة جديدة تهدف إلى التحول نحو الاستفادة الكاملة من تكنولوجيا المعلومات والاتصال وبذلك نقل المدرسة الجزائرية من التعليم التقليدي إلى التعليم التكنولوجي عن طريق استخدام الألواح الإلكترونية (Tablette) بهدف تطوير الواقع التربوي ورفع مستوى مخرجات التعليم.

تأسيساً لما تقدم نهدف من خلال هذا البحث التعرف على اتجاهات اساتذة التعليم الابتدائي نحو التدريس بالألواح الإلكترونية وقد تناول هذا البحث ثلاث فصول:

- الفصل الأول الدراسة النظرية، وتكونت من فصل تمهيدي ممثلاً في الإطار العام للدراسة تناولنا فيه تحديد الإشكالية وفرضياتها، الأهداف والأهمية من الدراسة، فالتحديد الإجرائي لمفاهيم الدراسة ودراسات سابقة ذات الصلة بموضوع البحث، وفي الخلفية النظرية لمتغيرات الدراسة، تعريف الاتجاه، مراحل تكوين الاتجاه، خصائص الاتجاه ، النظريات المفسرة الاتجاه، تعريف التعليم الإلكتروني ، تعريف تقنيات التعليم الإلكتروني، مهارات التدريس الإلكتروني ، مفهوم اللوح الإلكتروني (Tablette) أهمية الألواح الإلكترونية ، مميزات الألواح الإلكترونية، تطبيقات الألواح الإلكترونية و متطلباتها.

- الفصل الثاني فخصص للإطار المنهجي للدراسة، حددنا فيه المنهج الملائم والدراسة الاستطلاعية ، وخطواتها ثم أدوات جمع البيانات فعينة الدراسة وأساليب المعالجة الإحصائية.

وفي الفصل الثالث: تناولنا فيه عرض نتائج الدراسة و مناقشتها، خاتمة، اقتراحات و آفاق الدراسة.

الفصل الأول: الإطار
العام للدراسة

1- الإشكالية:

يتميز هذا العصر بالتغيرات السريعة الناجمة عن التقدم العلمي و التكنولوجي وتقنية المعلومات ، لذا أصبح من الضروري على النظام التربوي مواكبة هذه التغيرات لمواجهة المشكلات التي قد تنجم عنها مثل كثرة المعلومات وزيادة عدد المتعلمين ونقص المعلمين وبعد المسافات وقد أدت هذه التغيرات إلى ظهور طرائق عديدة للتعليم والتعلم ، خاصة مع ظهور الثورة التكنولوجية في تقنية المعلومات ، مما أدى إلى زيادة الحاجة إلى تبادل الخبرات مع الآخرين ، وحاجة المتعلم لبيئات غنية متعددة المصادر للبحث ، و التطوير الذاتي ، فظهر الكثير من الأساليب و الطرائق و الوسائل الجديدة في التعليم .(قسيم الشناق ،حسن بن دومي ،2010،ص241)

ومن ذلك ظهور التعليم الإلكتروني الذي يعد من الاتجاهات الحديثة في منظومة التعليم بواسطة الشبكة العالمية للاتصالات والمعلومات (الانترنت)، كما أنه يمثل ركنا من أركان العملية التعليمية وجزء لا يتجزء من النظام التعليمي. مما دفع بالمدارس إلى الأخذ به لتحقيق أهدافها، ولذلك فإن استخدام تقنيات التعليم الإلكتروني يزداد يوما بعد يوم لما لها من قدرة على الاستجابة الفورية المعطاة لها ، وتقديم خدمات فردية وجماعية لأعداد كبيرة من الطلبة في آن واحد إذا أصبحت من الأدوات المهمة والفعالة في حقل التعليم والتعلم (انتصار أبو جودة ،2021،ص8)

ويؤكد (عوض التودري ،2004،ص14-80) على أن التعليم الإلكتروني يسهم في توفير بيئة تعليمية غنية ، ومتعددة المصادر ، ويشجع على التواصل بين أطراف المنظومة التعليمية ، ويسهم في نمذجة التعليم وتقديمه في صورة معيارية كما يسهم في إعداد جيل من المعلمين والمتعلمين قادرين على التعامل مع التقنية متسلحين بأحدث مهارات العصر.

ومع ظهور الأجهزة اللوحية التي تعمل باللمس واحتوائها على الكثير من التطبيقات التي قد تخدم العملية التعليمية أصبح من الممكن الاستفادة منها في حجرة الدراسة واستثارة اهتمام المتعلمين وزيادة مشاركتهم وبالتالي قد يؤدي إلى تحسين مخرجات التعليم (ماجد بن محمد الطوهرى ،ماجد بن غرم الله الزهراني، 2020 .ص5) والألواح الالكترونية (tablette) هي جهاز متنقل وظيفي تعمل شاشته باللمس ومناسبة للقراءة مقارنة بالهواتف (Garry Fallon 2010.p6 and karenkelhuish) نقلا عن (ماجد ،2020.ص9).

وكما قد يكون بديلا مناسباً لأجهزة الحاسوب الآلي المحمولة وذلك لخفة وزنه وسهولة حمله وإمكانية الاتصال به بالإنترنت من خلاله (ستيلا كوتلر ونيل موريس، 2016.ص323) ، وأصبحت الوظائف الكثيرة التي يمكن للجهاز اللوحي إنجازها بكفاءة تامة ، وربما كان من أكثرها أهمية هي استخدامه كأداة تعليمية بدل الدفاتر والكراس، وحتى الكتب المدرسية والحقائب ،كما بدأت تظهر نتائج دراسات جادة ومحكمة قام بإنجازها خبراء في تطوير الأساليب والمناهج التربوية التعليمية ، انفتحت جميعا على أن تأمين جهاز لوحي لكل تلميذ يمكن أن يمثل عصرا جديدا ينتهي فيه استخدام المواد الورقية في المهمات التعليمية ، كما أن الأجهزة اللوحية تقوم بتحويل المهمة التعليمية إلى وظيفية دائمة لا ترتبط بزمان ومكان فعندما يصبح المعلم والتلميذ على تواصل دائم عن طريقها فإنه لا شك سوف يؤدي ذلك إلى تطوير العملية التعليمية ، ويمثل نقله نوعية للعملية التربوية برمتها نحو العصر الرقمي المواكب للدول المتقدمة .(هيا محمد ص.12).

وهذا ما أوضحتها نتائج دراسة (فيصل بن علي، 2021، ص84) حيث أكدت على أن أغلبية الطلبة يستخدمون الألواح الالكترونية بسهولة ويسر، كما أنها وسيلة تعليمية ساعدتهم على فهم وإدراك الدروس بطريقة جيدة ،مقارنة بالكتاب وظهر تأثيرها الايجابي

في التحصيل العلمي لديهم وزيادة التفاعلية الإيجابية وتنمية مهارة الاتصال بين الطلاب والمعلمين وقد أوصت (دلال مصطفى، 2017، ص107) من خلال نتائج دراستها، بتشجيع استخدام الألواح التفاعلية في العملية التعليمية من قبل المعلمين والطلبة، كوسيلة لجذب انتباه الطلبة، وزيادة تفاعلهم ومشاركتهم في العملية التعليمية مما ينعكس إيجابيا على أدئهم وتحصيلهم العلمي من خلال تحفيزهم ماديا ومعنويا. وهذا ما أكدته دراسة (عائشة فايز، 2018، ص97) حيث توصلت إلى أن اللوح التفاعلي يزيد من قدرة التلاميذ على حفظ المعلومات، ويعزز قدرة المعلم على ضبط الصف وتفعيل القدرات التعليمية، كما يثير اهتمام المتعلمين ويعرض المعلومات بشكل شائق وممتع. ويعمل على توفير الوقت والجهد في عرض المادة التعليمية وينوع ويزيد من طرق التدريس، وكذلك يسهل استرجاع الدروس والمعلومات كاملة بالنسبة للمعلم، مما يرسخ المعلومات في ذهن الطلبة وهذا يساعد على مواكبة تكنولوجيا التعليم والتعلم.

وقد شهد العام الدراسي لهذا الموسم (2022-2023) في الجزائر تغيرات تأتي ضمن سياسة التطوير التربوي، ومنها توسيع استخدام الألواح الرقمية في المدارس الابتدائية، وقد شرعت مصالح وزارة التربية الوطنية رسميا في اعتماد أقسام رقمية بداية من الدخول المدرسي لهذا العام حيث تم استخدام الكتاب الرقمي وتزويد 1629 مدرسة بالألواح الرقمية المبرمجة وتهدف الوزارة من خلال هذا التوجيه الرقمي في التعليم المدرسي إلى تحسين الأداء البيداغوجي والتربوي وكذا المردود التعليمي للتلاميذ، وتخفيف الأعباء النفسية والمادية والجسدية عنهم من خلال تخفيف وزن المحفظة بالنسبة لتلاميذ الطور الابتدائي أما الهدف الأهم، فهو مرتبط بوضع المدرسة الجزائرية في التوجهات العالمية في التعليم. وصياغة استراتيجيات قادرة على جعل التعليم أداة لعصرنة البلاد، للاستجابة لاحتياجات التنمية المستقبلية للجزائر من خلال رفع مرتبة المدرسة الجزائرية وجعلها ضمن قائمة أحسن الأنظمة التربوية عبر العالم؛ على غرار باقي البلدان المتطورة (البلاد، 2022، ص4).

وفي هذا الإطار صرح (الدكتور البشير بويجرة) أستاذ بجامعة وهران أن الجيل الحالي هو جيل إلكتروني في طبيعته سواء باستخدامه في أوقات اللهو واللعب أو خلال استخدامه الانترنت ولو وظفت الاتجاهات في تسير العملية التعليمية إلى الإلكترونية لوفرت الدولة أموالا طائلة من خلال طبع الكتب وكمية الورق المستهلك وسهولة القراءة والبحث بالنسبة للتلميذ، فهذه التجربة تعتبر البديل التكنولوجي المنتظر لأنها تجعل التلميذ يستمتع بالدرس (الجمهورية ، 2022).

وبما أن المعلم يحتل مركزا رئيسيا في أي نظام تعليمي، بوصفه أحد العناصر الفعالة والمؤثرة في تحقيق أهداف ذلك النظام ، وحجر الزاوية في أي مشروع لإصلاحه وتطويره (مأمون 2014، ص827). فهو المنفذ المباشر لهذا المشروع الضخم ويلعب دورا هاما في التحصيل الدراسي للمتعلم وتنمية قدراته وميوله واتجاهاته نحو التعلم والمدرسة ، ودوره أصبح كبيرا جدا ، لا يمكن الاستغناء عنه ، بل قد تغير دوره من ناقل للمعرفة إلى الاهتمام بتدريب المتعلمين على اكتساب مهارة استخدام مصادر التعلم المختلفة منها الإلكترونية القائمة على توظيف المستحدثات التكنولوجية ، التي أصبح لزاما عليه أن يتماشى معها وأن تكون له الرغبة والاستعداد الكافي حتى يصبح قادر على مواكبة التطورات الهائلة التي فرضتها . (ناظر عبد القادر، 2016، ص 2).

وقد أوصت (شرين عبد الحفيظ، 2017، ص511) على أنه يجب الاهتمام بنظرة المعلم لهذه التقنيات كما تؤكد على ضرورة معرفة استعداده وقدرته على توظيف هذه الوسائل بطريقة صحيحة والاطمئنان على حسن تعامله معها .

ومادامت الاستفادة من التكنولوجيا الحديثة وأسلوب التعامل معها يتوقف على طبيعة الاتجاه الذي يحمله الفرد نحو التطور والتغيير؛ إذ تمثل الاتجاهات استعدادا للتصرف بطريقة محددة ينعكس على سلوك الأفراد ، وتمثل قوة موجهة ودافعة محددة تعمل على تجاوز حالات التردد والحيرة والصراع إزاء المواقف المختلفة ، فإن إدخال

مثل هذه التجديدات والتنبؤ بنجاحها يفرض علينا إجراء دراسات مستفيضة للقضايا المتعلقة بها والتركيز على الجوانب الإنسانية فيها (فايزة 2017 ، ص 15).

ويؤكد (جورشانز، 2011 Gorichanz) على أهمية دراسة اتجاهات المعلمين نحو استخدام الحاسوب اللوحي (الألواح الإلكترونية) في الغرفة الصفية ؛ ذلك لأن وجود موقف إيجابي هو أساس نجاح أي تجربة. نقلا عن (فاتنة لقتيبي، 2016، ص68)

فلا يمكن أن يكون هناك إنسان بغير اتجاهات معينة يؤمن بها ويتحمس لها ويدافع عنها ، واتجاهات أخرى قد يرفضها بضراوة وعدوان ، وثالثة قد لا يتحمس لها ولا يؤمن بها ويمكن ألا تحصل عنده أي اهتمام أو تهيؤ نفسي (عيد ، 2000، ص65) .

وكما أن تبني أي أسلوب تعليمي جديد يجد مؤيدين ومعارضين ولكل منهم وجهة نظر مختلفة عن الآخر فالمتحمسون لاستخدام الألواح الإلكترونية وتقنياتها يرون أنه عندما تكون المدارس مرتبطة بالانترنت فان ذلك يجعل المعلمين يعيدون النظر في طرق التدريس القديمة التي يمارسونها ، أما المعارضين فيقولون انه يفتقر للنواحي الواقعية وهو يحتاج إلى لمسات إنسانية بين المعلم والمتعلم ويؤدي إلى إضعاف دور المعلم كمؤثر تربوي وتعليمي مهم (ناصر عبد القادر، ص2) .

وفي هذا الجانب يقول بيل جيتس في كتابه المعلوماتية بعد الانترنت : (الواقع أن هناك خوفاً يتردد على ألسنة الكثيرين من أن التكنولوجيا سوف تحل محل المدرسين، واستطيع أن أقول بتوكيد كامل ووضوح ليس فيه لبس أن ذلك لن يحدث . فطريق المعلومات السريع لن يحل محل المعلم، أو يحجم من الكفاءات التعليمية الإنسانية التي تحتاج إليها من أجل تحديات الغد).

وقد أظهرت النتائج في دراسة للدكتورة (فاتنة قتيبي، 2016، ص69) أن مستوى اتجاهات المعلمين نحو استخدام الحاسوب اللوحي (tablet) كان متوسطاً؛ فقد انقسم

المعلمون إلى ثلاث فئات من حيث الاتجاهات نحو استخدامه , فئة ذات اتجاه سلبي , وفئة ذات اتجاه ايجابي , أما الفئة الثالثة من المعلمين فهم المحايدون .

أما دراسة (شيرين عبد الحفيظ البحيري) فجاءت نتائجها مدعمة للدور الايجابي للألواح الإلكترونية (tablette) في العملية التعليمية والتربوية.

وأشارت دراسة (م.م رائد رمضان حسن التميمي ، 2013،ص18) . أن اتجاهات مدرسي اللغة العربية في المرحلة المتوسطة نحو استعمال التعليم النقال (الهاتف المحمول) كانت ايجابية بدرجة عالية .

كما أظهرت دراسة أخرى (لقسيم الشناق ،حسن بن دومي،2010، صص 264-265) أن اتجاهات المعلمين نحو التعليم الإلكتروني ايجابية .

و دعم هذا الاتجاه نتائج دراسة (م.م.ندى بدر جراح ،2009) التي توصلت إلى أن اتجاهات المعلمين والمعلمات نحو استخدام الحاسوب اللوحي كوسيلة تعليمية كانت ايجابية .

كما أوصت دراسة (دلّال مصطفى، 2017،ص107) بضرورة تفعيل استخدام اللوح التفاعلي في العملية التعليمية وبخاصة في المدارس الحكومية , لان نتائجها أظهرت الاتجاهات الايجابية المرتفعة للمعلمين و الطلاب نحو استخدام اللوح التفاعلي في العملية التعليمية .

ومن هذا المنطلق صار التعرف على اتجاهات المعلمين أو أساتذة التعليم الابتدائي نحو استخدام الألواح الالكترونية في التدريس ضرورة ملحة ,بغرض معرفة مدى استعدادهم للانتقال إلى وتظيفه في العملية التعليمية الشيء الذي دفع بنا إلى إجراء هذه الدراسة، لأن هذه الاتجاهات هي التي تشكل الأرضية التي يمكن الانطلاق منها لتعميم هذه التجربة على المستوى الوطني في المستقبل وعليه نطرح التساؤلات التالية :

التساؤل العام :

• ما هي اتجاهات أساتذة التعليم الابتدائي نحو التدريس باستخدام الألواح الإلكترونية ؟

• التساؤلات الجزئية :

• ما هي اتجاهات أساتذة التعليم الابتدائي نحو استخدام الألواح الإلكترونية في التخطيط للدرس ؟

• ما هي اتجاهات أساتذة التعليم الابتدائي نحو استخدام الألواح الإلكترونية في تنفيذ الدرس ؟

• ما هي اتجاهات أساتذة التعليم الابتدائي نحو استخدام الألواح الإلكترونية في تقييم الدرس ؟

2. فرضيات البحث :

وتضمنت الدراسة الفرضيات التالية :

الفرضية العامة :

— اتجاهات أساتذة التعليم الابتدائي نحو استخدام الألواح الإلكترونية في التدريس إيجابية .

الفرضيات الجزئية:

— اتجاهات أساتذة التعليم الابتدائي نحو استخدام الألواح الإلكترونية في التخطيط للدرس إيجابية .

— اتجاهات أساتذة التعليم الابتدائي نحو استخدام الألواح الإلكترونية في تنفيذ الدرس إيجابية .

— اتجاهات أساتذة التعليم الابتدائي نحو استخدام الألواح الإلكترونية في تقييم الدرس إيجابية .

3- أهداف الدراسة :

- التعرف على اتجاهات أساتذة التعليم الابتدائي نحو استخدام الألواح الإلكترونية في التدريس .
- التعرف على اتجاهات أساتذة التعليم الابتدائي نحو استخدام الألواح الإلكترونية في التخطيط لدرس.
- التعرف على اتجاهات أساتذة التعليم الابتدائي نحو استخدام الألواح الإلكترونية في تنفيذ الدرس .
- التعرف على اتجاهات أساتذة التعليم الابتدائي نحو استخدام الألواح الإلكترونية في تقويم الدرس .

4 - أهمية الدراسة الحالية

- أهمية الدراسة في مواكبتها للتغيرات الجديدة والمتسارعة في العملية التعليمية , حيث يمكن أن تسهم في معرفة قابلية أساتذة التعليم الابتدائي واستعدادهم لاستخدام هذه الألواح الإلكترونية في التدريس.
- الوقوف على ما يمكن أن تساهم به الألواح الإلكترونية من تحقيق للأهداف العملية التعليمية التي تتركز على ما سيحصل عليه المتعلم من معارف , ومهارات , وكفايات , وسلوكات .
- تكمن أهمية هذه الدراسة كذلك في ترجمة التوجهات التربوية الحديثة الساعية إلى الدمج الفعال للتكنولوجيا في التعليم، من خلال تركيزها على معرفة اتجاهات أساتذة التعليم الابتدائي نحو واحدة من أحدث الأجهزة التكنولوجية المستخدمة في الميدان التربوي في الوقت الحاضر .
- توفير قاعدة معرفية يمكن أن تكون منطلقا للباحثين وأصحاب القرار التربوي حول هذا الموضوع .

- توجيه الأنظار نحو المهارات التدريسية اللازمة التي يجب التركيز عليها عند استخدام الألواح الإلكترونية في التدريس .
- أخذ وجهة نظر الأساتذة واتجاهاتهم بعين الاعتبار وإدراجها ضمن عمليات التحسين والتطوير لهذه الأجهزة اللوحية في المستقبل.

5- تحديد المفاهيم الإجرائية للدراسة

1- مفهوم اللوح الإلكتروني : يعرف اللوح الإلكتروني إجرائيا بأنه جهاز نقال يحتوي على بعض البرامج والتطبيقات التعليمية المتصلة بشبكة الانترنت , والتي تفيد في تسهيل عملية التعلم وتزويد من فرصة الاتصال الفعال بين التلميذ والمعلم , والمدرسة وأولياء الأمور .

2- مفهوم اتجاهات أساتذة التعليم الابتدائي إجرائيا : هو ميل المعلم سلبا أو إيجابا نحو استخدام اللوح الإلكتروني في التدريس و يقاس بمجموع الدرجات التي يحصل عليها المعلم من خلال الإجابة عن عبارة المقياس الذي أعدته الطالبتان لهذا الغرض .

3- مفهوم التدريس باللوح الإلكتروني : هو قدرة المعلم على استخدام الألواح الإلكترونية وتوظيفها في العملية التعليمية وذلك عند التخطيط للدرس وتنفيذه وتقويمه إلكترونياً

6- الدراسات السابقة:

في ضوء مراجعة الأدب التربوي المتعلق باتجاهات أساتذة التعليم الابتدائي نحو التدريس بالألواح الإلكترونية تم التوصل إلى بعض الدراسات ، والتي اهتمت بصورة

وبأخرى بموضوع الاتجاهات نحو التدريس والتعليم وكل الأطراف الفعالة فيه , وفيما يلي ملخص لأهم الدراسات التي تناولت هذا الموضوع.

1- دراسة (عائشة، 2018) اللوح التفاعلي وانعكاساته على أداء المعلمين والطلبة في مدارس "القدس" هدفت الدراسة إلى التعرف على اللوح التفاعلي تاريخه ايجابيته وسلبياته وانعكاساته على أداء المعلمين والطلبة في مدارس القدس , والى التعرف إلى التكنولوجيا التعليم والتعلم ومفهوم التقنيات التعليمية بشكل عام في فلسطين وبشكل خاص في مدينة القدس ومدارسها , واعتمدت الدراسة المنهج الوصفي الاستكشافي ,الذي يركز على تكوين رؤية أولية لدى الباحث حول مشكلة معينة , ومجتمع الدراسة تكون من (950) معلم ومعلمة موزعين على (53)مدينة في القدس , واستخدمت الباحثة الاستبيان كأداة قياس لقياس انعكاسات اللوح التفاعلي على أداء المعلمين والطلبة في مدينة القدس وقد أظهرت النتائج ان اللوح التفاعلي يعزز قدرة المعلم في ضبط الصف وزيادة الانتباه وتركيز الطلبة

2- دراسة(م.م رائد، 2017) اتجاهات مدرسي اللغة العربية في المرحلة المتوسطة نحو استخدام التعليم النقال (الهاتف المحمول) في العملية التعليمية , ويهدف هذا البحث إلى التعرف على اتجاهات مدرسي اللغة العربية في المرحلة المتوسطة نحو استخدام التعلم النقال (الهاتف المحمول) في العملية التعليمية تكونت عينة الدراسة من (82)مدرساً ومُدرسة ما نسبته (94%) 50% ذكور و 32% إناث ممن يدرسون طلبة المرحلة المتوسطة في قسم تربية الرفاعي التابعة لمديرية تربية محافظة قار واختيروا بطريقة قصدية , ونظرا لطبيعة الدراسة اعتمد الباحث المنهج الوصفي , ولتحقيق أهداف الدراسة اعد الباحث مقياس الاتجاهات المكون من (30)فقرة وجرى التحقيق من صدق المقياس وثباته, واعتمدت حزمة التحليل الإحصائية (SPSS) لاستخراج النتائج التي أظهرت أن اتجاهات مدرسي اللغة العربية في المرحلة التعليم المتوسط نحو استخدام التعليم النقال كانت ايجابية بدرجة عالية ووجود فروق ذات دلالة إحصائية عند مستوى الدلالة

($a=0.05$) تعزى لمتغير الجنس ولصالح الذكور بدلالة إحصائية بلغت (0,03) وبمتوسط حسابي (2,85) بينما بلغ المتوسط الحسابي للإناث (2,69) , وعدم وجود فروق ذات دلالة إحصائية عند مستوى الدلالة ($a=0,05$) تعزى لمتغير الخبرة التدريسية ,حيث بلغت قيمة (F) (0,29) وهي غير دالة إحصائياً

3- دراسة (شرين عبد الحفيظ البحيري، 2017) تأثير التابلت في تنمية المهارات التعليمية والتربوية لطلاب التعليم الأساسي دراسة تطبيقية على طلاب الصفين الرابع والخامس الابتدائيين " وتهدف الدراسة إلى معرفة تأثير استخدام تقنية التابلت (Tablet) على تنمية وتطوير المهارات التعليمية والتربوية لطلاب التعليم الأساسي وقد تكونت عينة الدراسة (120) مفردة مقسمة (60) مفردة من الصف الرابع (70) مفردة من الصف الخامس وقد اتبعت الباحثة المنهج الوصفي في الدراسة , كما تم سحب عينة من المعلمين المدربين (30) مفردة على استخدام تقنية التابلت لتقييم تجربة التابلت (tablett) واعتمدت أدوات الدراسة استمارة استبيان لجميع البيانات التي تم تحليلها واختيار الفروض باستخدام برنامج العزم الإحصائية (SPSS) وقد أبرزت الدراسة الدور الايجابي للتابلت (tablet) العملية التربوية والتعليمية ويبين طبيعة العلاقة بين استخدامه في العملية التعليمية والتربوية وتنمية المهارات التعليمية والتربوية وتنمية المهارات التعليمية والتربوية للطلاب وانعكاساتها على التفاعلية والاستيعاب دراسة

4- (دلال مصطفى، 2017) دور استخدام اللوح التفاعلي في تنمية المهارات التعليمية واتجاهات طلبة المرحلة الأساسية العليا ومعلميها في مدارس لواء الجامعة في الأردن نحو استخدام اللوح التفاعلي وتم اختيار عينة الدراسة من معلمين المرحلة الأساسية العليا وطلبتها من مدارس لواء العاصمة عمان بطريقة عشوائية طبقية خلال الفصل الدراسي الثاني من العام الدراسي 2014/2013 حيث بلغ عدد افراد العينة (651) موزعين بواقع (376) طالبا وطالبة و(275) معلما ومعلمة لتحقيق أهداف الدراسة ثم بناء أدوات الدراسة التي تكونت من استبانة دور استخدام اللوح التفاعلي وتكونت الأداة من

(40)فقرة ,ومقياس اتجاهات الطلاب نحو استخدام اللوح التفاعلي ويتكون من (34) فقرة , ومقياس اتجاهات الطلاب نحو استخدام اللوح التفاعلي ويتكون من (30) فقرة وقد تم التأكد من صدق الأداة وثباتها .وأظهرت النتائج وجود دور مرتفع لاستخدام اللوح التفاعلي في تنمية المهارات التعليمية من وجهة نظر الطلاب , وكانت اتجاهات الطلاب والمعلمين نحو استخدام اللوح التفاعلي مرتفعة , كما أظهرت النتائج عدم وجود فروق دالة إحصائياً بين المتوسطات الحسابية لتقديرات معلمي المرحلة الأساسية العليا لاتجاهاتهم نحو استخدام اللوح التفاعلي تعزى لمتغير المؤهل العلمي والخبرة.

5- دراسة (فاتنة محمد صابر قنيني ،2016) تناولت اتجاهات المعلمين والطلبة نحو استخدام الحاسوب اللوحي في التعليم والتعلم في المدارس الأردنية هدفت الدراسة إلى معرفة اتجاهات المعلمين والطلبة نحو استخدام الحاسوب اللوحي في التعليم والتعلم في المدارس الأردنية , واتبعت الدراسة المنهج النوعي الكمي , وجرى استخدام الاستبيانات والمقابلات لجمع البيانات وقد اختبر أفراد الدراسة بطريقة القصدية لتحقيق أهداف الدراسة , وتكون أفراد الدراسة من (55) معلماً و(143)من طلبة الصفوف الأساسية العليا (الثامن ,التاسع ,والعاشر) في مدارس الحصاد التربوية الخاصة في عمان مختارة قصدياً على سبيل دراسة الحالية لهذه المدارس إذا يستخدم الحاسوب (الايباد) في عملية التعليمية والتعلم وقد دلت نتائج الدراسة على أن مستوى اتجاهات كل من المعلمين والطلبة كان نحو استخدام الألواح الحاسوبية كان متوسطاً ,لكل اتجاهات الطلبة نحو استخدامها , كان أكثر ايجابية من المعلمين

6- دراسة(قسيم محمد الشناق، 2010) اتجاهات المعلمين والطلبة نحو استخدام التعلم الإلكتروني في المدارس الثانوية الأردنية , هدفت هذه الدراسة إلى التعرف على اتجاهات المعلمين والطلبة نحو استخدام التعلم الإلكتروني في العلوم . وتكونت عينة المعلمين من (28) معلماً ومعلمة ممن درسوا مادة الفيزياء المحسوبة للصف الأول الثانوي العلمي , و(188) طالبا موزعين على خمس مجموعات في ثلاث مدارس ثانوية

للذكور في محافظة الكرك ، منها أربعة مجموعات تجريبية تعلمت من خلال (الانترنت ،القرص المدمج الانترنت مع القرص المدمج ، المعلم مع جهاز عرض البيانات) ومجموعة ضابطة تعلمت الطريقة الاعتيادية ، ولتحقيق أهداف الدراسة ، تم استخدام عدد من الأدوات بعد التأكد من صدقها وثباتها وهي : مقياس اتجاهات المعلمين نحو التعلم الالكتروني ومقياس اتجاهات الطلبة نحو التعلم الالكتروني وتوصلت الدراسة إلى نتائج التالية:

وجود اتجاهات ايجابية لدى المعلمين نحو التعلم الالكتروني حيث بلغ المتوسط الحسابي الكلي

لتقدير المعلمين على مقياس الاتجاهات نحو التعلم الالكتروني (3,76) من أصل (5,00) وحدث تغير سلبي دال إحصائياً في اتجاهات الطلبة نحو التعلم الالكتروني حيث كان متوسط علامات الطلبة على مقياس الاتجاهات قبل التجربة (3,78) أعلى من متوسط علامات الطلبة على المقياس بعد التجربة (3,33)

7- دراسة(م.م ندى بدر جراح، 2009) اتجاهات المعلمين نحو استخدام الحاسوب كوسيلة تعليمية في المدارس العراقية ، وتهدف هذه الدراسة الى التعرف على اتجاهات المعلمين في التعليم ابتدائي نحو استخدام الحاسوب كوسيلة تعليمية ومعرفة الفوائد والمشكلات التي تعترض هذه التجربة و وضع الحلول لها ، وقد تكون مجاميع الدراسة من عدد معلمي ومعلمات المدارس الابتدائية في محافظة البصرة أو تكون العينة من (85) أستاذا موزعة حسب التخصص (1)علوم ورياضيات (2) التربية الإسلامية اللغة العربية (3) وقد تم اختيار المدارس عشوائياً وقد اختبر الباحث لهذه الدراسة الاستبيان والمقابلة موجهين للمعلمين والمعلمات ، وقد تضمنت الاستبانة (22) فقرة منها (13) فقرة تمثل الأسئلة الايجابية (09) تمثل الأسئلة السلبية حيث طلب منهم الإجابة على كل فقرة من

الفقرات وفق ميزان ثلاثي (موافق - محايد - غير موافق) وقد كانت أهم النتائج كالاتي :

اتجاهات المعلمين والمعلمات نحو استخدام الحاسوب كوسيلة تعليمية ايجابية.

لا توجد فروق بين المعلمين والمعلمات في اتجاهاتهم نحو استخدام الحاسوب , توجد فروق بين الاتجاه نحو استخدام الحاسوب بين العمر وان فئة (20-29) هي أكثر ايجابية نحو الاتجاه عن باقي الفئات وجود فروق بين الاتجاه وبين التخصص وان معلمي التخصص الأول (رياضيات و العلوم) هم أكثر ايجابية نحو الاتجاه بسب طبيعة تلك الدروس وحجتها إلى الدروس التطبيقية .

7- التعقيب على الدراسات السابقة:

في ضوء ما تم عرضه من دراسات وبحوث ذات صلة بموضوع الدراسة الحالية يمكن استخلاص ما يلي :

1- لقد اتفقت نتائج هذه الدراسات في مجملها على وجود اتجاهات تراوحت بين المتوسطة والإيجابية نحو استخدام وسائل التعليم الالكتروني الحديثة (حاسوب هاتف نقال , لوح تفاعلي) في التدريس بصفة عامة .

فوجد دراسة (م.م زائد التميمي) قد أشارت نتائجها إلى وجود اتجاهات ايجابية عالية لمدرسي اللغة العربية في استخدام الهاتف المحمول في تعليم اللغة العربية .

كما ان دراسة (قسيم الشناق) قد أكدت نتائجها على وجود نفس الاتجاه الايجابي نحو استخدام الحاسوب اللوحي من طرف المعلمين في مدارس الحاصد التربوي بالأردن .

وهذا ما أكدته دراسة (م.م ندى الجراح) حيث كان اتجاه المعلمين والمعلمات نحو استخدام الحاسوب كوسيلة تعليمية اتجاه ايجابي

بينما أظهرت نتائج دراسة (فاتنة قتيبي) أن اتجاهات المعلمين والطلبة نحو استخدام الحاسوب اللوحي في التعليم والتعلم كانت ايجابية أكثر عند الطلبة من المعلمين . ونجد أن

دراسة (دلال مصطفى) قد أثبتت نتائجها ان اتجاهات المعلمين نحو استخدام اللوح

التفاعلي مرتفعة كما أظهرت النتائج عدم وجود فروق بين المتوسطات الحسابية لتقديرات معلمي المرحلة الأساسية العليا في اتجاهاتهم نحو استخدام اللوح التفاعلي تعزى لمتغير المؤهل العلمي والخبرة .

بينما ركزت دراسة (عائشة فايز) في نتائج دراستها على انعكاس استخدام اللوح التفاعلي على أداء المعلمين والطلبة والتي أثبتت أن اللوح التفاعلي يعزز قدرة المعلم على ضبط الصف وزيادة الانتباه وتركيز الطلبة .

وهذا ما أشارت إليه دراسة (شرين عبد الحفيظ) حيث أثبتت نتائجها الدور الايجابي للتابلت (tablette) في العملية التربوية والتعليمية , وجاءت هذه الدراسات متطابقة مع الدراسة الحالية من حيث مجال الدراسة

2- أكدت الدراسات في معظمها أن الاتجاهات الايجابية للمعلمين تعزز وتؤثر على أدائهم وهذا ما يؤدي إلى جودة مخرجات التعليم

3- اتفقت كافة الدراسات على ضرورة الاهتمام بالتكوين الجيد للمعلمين في مجال التعليم الالكتروني والتحكم في أساليبه وتقنياته الحديثة مع ضرورة توفير كل الإمكانيات اللازمة لمتطلبات هذا النوع من التعليم (الالكتروني) وتحسين مهارة استخدام أدواته بما يضمن نجاح العملية التعليمية التعليمية .

4- تعددت محاور الدراسات السابقة في تناولها لموضوع التدريس بالألواح الالكترونية والاتجاهات نحوه فقسم منها اتجه نحو دراسة دورها وتأثيرها في العملية التعليمية التعليمية وانعكاساتها عليها مثل دراسة (شرين عبد الحفيظ) و(دلال مصطفى) و(عائشة فايز)

5- ركزت اغلب الدراسات على معرفة دراسة اتجاهات المعلمين والطلبة معا نحو استخدام التعليم الالكتروني بصفة عامة أو إحدى وسائله بصفة خاصة فنجد دراسة (محمد الشناق) تناولت اتجاهات الطلبة والمعلمين نحو التعليم الالكتروني بصفة عامة وكذلك دراسة (فاتنة قنبي) ركزت على اتجاهات المعلمين والطلبة نحو استخدام الألواح الحاسوبية في التدريس بينما هناك دراسات أخرى ركزت على دراسة تأثير وانعكاسات

- الألواح الالكترونية على المتعلمين فقط منها دراسة (دلال مصطفى) , (شرين عبد الحفيظ (
- 6- ركزت كل الدراسات التي تناولت دراسة اتجاهات المعلمين على الفروق في الاتجاهات والتي تعزى لمتغير الجنس المؤهل العلمي والخبرة وهذا مانجده في دراسة (دلال مصطفى) , (رائد التميمي) , (محمد الشناق) بينما الدراسة الحالية لا تهتم بدراسة الفروق في الاتجاهات التي تعزى لمتغير الجنس , الخبرة , المؤهل العلمي إنما تخصصت في دراسة اتجاهات المعلمين نحو استخدام الألواح الالكترونية في تحقيق كفايات التدريس ومهاراته الأساسية (والتخطيط , التنفيذ ، التقويم) فدراستنا انتقلت من التركيز على المعلم الى التركيز على دراسة الفعل التعليمي له .
- 7- استفادت الدراسة الحالية من الدراسات السابقة في تطوير أداة الدراسة وكذلك من منهجية الدراسات والمراجع الدراسية والإطار النظري .
- 8- اغلب الدراسات استخدمت المنهج الوصفي التحليلي ، واستخدام استبانة مكونة من عدة مجالات وهذا ما اعتمدت عليه دراستنا الحالية للتوافق مع الدراسات السابقة .

الإطار النظري للبحث

تمهيد:

يحتل موضوع الاتجاهات أهمية خاصة في علم النفس الاجتماعي, لان الاتجاهات النفسية الاجتماعية تعتبر من أهم نواتج عملية التنشئة الاجتماعية.

فالاتجاهات تعد بمثابة مؤشرات نتوقع في ضوءها سلوك معين للفرد, في مواقف لاحقة, فاتجاه الطلاب نحو الكتب المدرسية ربما يؤثر في قدرتهم على التعلم, واتجاه الفرد نحو المؤسسة التي يعمل بها يؤثر على وجوده ادائه. كما أن الفرد قد يكون لديه اتجاه سلبي أو ايجابي بدرجة ما نحو مؤسسات أو مجموعات من الأفراد أو الموضوعات أو أفكار معينة كما هو الحال بالنسبة لاتجاه الأستاذ نحو التدريس بالألواح الإلكترونية.

1- تعريف الاتجاه:

قدم "توماس وزنانيكي" **Thomas et znanieki** سنة 1918 اصطلاح الاتجاه الى ميدان علم النفس الاجتماعي بصورة قوية, دفعت عدد كبيراً من الباحثين الى الاعتراف به كاصلاح يجب ان يحتل مركزاً ممتازاً في الميدان.

وفعلاً نلاحظ ان "جوردن البورت" **G.Alport** يقول في بحثه عن "الاتجاهات النفسية" الذي نشره سنة 1935: "أن مفهوم الاتجاهات هو ابرز المفاهيم وأكثرها إلزاماً في علم النفس الاجتماعي الأمريكي المعاصر, فليس ثمة اصطلاح يفوقه في عدد مرات الظهور في الدراسات المنشورة".

لقد تعددت تعاريف الاتجاهات

1-1- تعريف "كامبل" « Campbell » :

"هو مجموعة من الاستجابات المنسقة والمتوقع حدوثها بالنسبة الى مجموعة من الموضوعات الاجتماعية حيث يتم التركيز في هذا النوع من التعريفات على

السلوك دون افتراض الأسباب التي تؤدي الى اتساق هذا السلوك " (محمد فتحي عكاشة ،محمد شفيق زكي ،1997،ص119)

1-2-تعريف "روكشين":

"هو تنظيم من الاعتقادات حول موضوع او موقف معين ،وهو ثابت نسبيا ،ويجعل الفرد قابلا لأن يستجيب بطريقة معينة"(شعبان على ،2002،ص167).

1-3-تعريف "دافيد روف":

"الاتجاه مفهوم متعلم او تقويم يرتبط بأفكارنا ومشاعرنا و سلوكنا."(احمد عبداللطيف وحيد،2001،ص40).

1-4-تعريف "حامد عبدالسلام زمران":

"الاتجاه عبارة عن استعداد نفسي او تهيؤ عقلي عصبي متعلم للاستجابة الموجبة او السالبة نحو أشخاص، أشياء او موضوعات او مواقف او رموز في البيئة التي تستشير هذه الاستجابة." (حامد عبدالسلام زمران ،بدون سنة نشر،ص136).

2- مكونات الاتجاه :

يتكون الاتجاه عند الفرد وينمو ويتطور من خلال تفاعله مع البيئة بعناصرها ومقوماتها المختلفة ،فالطفل يكتسب اتجاهاته في البداية من خلال الأسرة التي ينشأ فيها ،فتعتبر الأسرة هي المصدر الرئيسي التي من خلالها يتعرف الطفل على الاتجاهات المختلفة ويتشبع بها وتنمو الاتجاهات دائما بنمو الطفل، ويرى "موسين " « Mussen » 1969 : " إن الاتجاه يتكون نتيجة تحقيق رضى بعض الأشخاص بهم الفرد الحفاظ على حبهم ورضاهم " .

ومن الأمثلة التي توضح كيفية تكوين الاتجاه هو اتجاه الأطفال البيض نحو السود في أمريكا وذلك نتيجة اتجاهات الكبار إزاء هذا الموضوع.

هكذا نجد أن الاتجاهات تتكون نتيجة البيئة التي يعيش فيها الطفل، وتؤثر فيه ويتأثر بها ومن المكونات الأساسية للاتجاه ما يلي:

2-1- المكون المعرفي:

- أ- **المدرجات والمفاهيم Concepts**: والمقصود بهما ما يدركه الفرد حسياً ومعنوياً :
- ب- **المعتقدات** ويقصد بها مجموعة المفاهيم الراسخة في عقل الفرد، فالناحية المعرفية للاتجاه تتكون من معتقدات الفرد إزاء موضوع أو شيء معين، وقد تكون هذه المعتقدات مرغوبة أو غير مرغوبة.
- ت- **التوقعات**:

وهي ما يمكن أن يتنبأ به الفرد بالنسبة للآخرين أو يتوقع حدوثه منهم (عبدالمجيد نشواتي، 1998، ص471).

وتعتبر كل المدرجات والمعتقدات أو التوقعات الأساس المعرفي لتكوين الاتجاه عند الفرد بصرف النظر عن كونه اتجاهاً إيجابياً أم اتجاهاً سلبياً، والواقع أن التفكير الذي يبنى على هذه الأبعاد الثلاثة، لا بد أن يكون فيه جزء كبير من النمطية *Stéréotype*، بمعنى أن يكون هذا الجزء من التفكير منقولاً عن مركز قوة أو سيطرة في الجماعة مثل: الألمان موهوبون، الإيطاليون انفعاليون ... الخ.

النواحي الشخصية إلى مستوى العقيدة مثل: عقيدة اليهود تستحل دم الآخرين (احمد محمد حسن صالح وآخرون، بدون سنة نشر، ص261)

2-2- المكون الانفعالي:

ويهتم بالجانب العاطفي لهذه الاعتقادات كما يمثل مقدار الشعور الإيجابي أو السلبي للفرد نحو موضوع الاتجاه فقد اختلف شخصان في الخصائص التي التي يغزوها كل منها لموضوع الاتجاه، ولكنه يمكن ان يكون متماثلان في درجة الشعور الإيجابي او السلبي اللذان يظهرانه نحوه (عبد المجيد نشواتي، بون سنة نشر، ص272).

2-3-المكون السلوكي:

يتضمن المكون السلوكي للاتجاه الاستعدادات السلوكية المرتبطة بالاتجاه، فإذا كان الفرد لديه اتجاه إيجابي نحو موضوع معين فإنه يبذل كل ما في وسعه لمساندة هذا الاتجاه.

أما إذا كان لديه اتجاهها سالبا نحو موضوع ما فإنه يرفضه ويرفض أيضا كل ما يتعلق بهذا الاتجاه (احمد محمد حسن صالح وآخرون، بدون سنة نشر، ص261).

3- مراحل تكوين الاتجاه :

قامت "ماركيت بيركس" بدراسة الأطفال تراوحت أعمارهم من الخامسة الى الثامنة عشرة وطلبت منهم الإجابة على السؤال: كيف ترى اليهود؟

وجدت انه في سن الخامسة لم يعبر أي منهم أي تحيز او تمييز بينما 27% منهم في سن العاشرة عن ذلك وكان الأطفال بطول العاشرة يبدؤون التمييز بوضوح باستبعاد الأطفال من جماعة اصدقائهم، ولوحظ نفس نفس الشيء في مدن أمريكية أخرى، وكان الأطفال الايطاليون بدءا من الفصل الخامس يختارون الايطاليين من الفصل الخامس يختارون الايطاليين كأصدقاء بينما يختار الأطفال اليهود يهودا آخرين كأصدقاء.

ويمر الاتجاه أثناء تكونه بالمراحل الآتية:

3-1-المرحلة الادراكية المعرفية:

وفيها يدرك الفرد البيئة ويتصرف بموجبها، فيكتسب خبرات ومعلومات تكون بمثابة اطار معرفي له.

3-2-المرحلة التقويمية:

وفيها يتفاعل الفرد مع المثيرات على وقف الإطار المعرفي الذي كونه، فضلا عن الكثير من أحاسيسه ومشاعره التي تتصل بها.

3-3- المرحلة التقديرية :

وفيها يصدر الفرد القرار الخاص بنوعية علاقته بهذه المثيرات وعناصرها فإذا كان القرار موجبا فإن الفرد كون اتجاهها سالبا نحو الموضوع (احمد عبداللطيف ،2001،ص46)

4- خصائص الإتجاه:

- ❖ الإتجاهات مكتسبة ومتعلمة وليست وراثية.
- ❖ يغلب عليها الذاتية أكثر من الموضوعية.
- ❖ منها ماهو غامض ومنها ماهو واضح.
- ❖ لا تتكون في الفراغ ولكنها تتضمن دائما علاقة بين الفرد وموضوع من موضوعات البيئة.
- ❖ تتعدد حسب المثيرات التي ترتبط بها وكذلك تختلف.
- ❖ الإتجاه قابل للقياس والتقويم بأدوات وأساليب مختلفة.
- ❖ الإتجاه يقع دائما بين طرفين متقابلين احدهما موجب والآخر سالب ،هما التأييد المطلق والمعارضة المطلقة(احمدعبد اللطيف وحيد،2001ص47).

5- بعض النظريات التي تفسر تكوين الإتجاهات:

هناك العديد من النظريات التي حاولت تفسير الإتجاهات، وهي على النحو التالي:

5-1- نظرية التحليل النفسي :

يرى أنصار نظرية التحليل النفسي أن اتجاهات الشخص تؤثر في سلوكه في الحياة كما أنها تتدخل بشكل فعال في تكوين الأنا.

هذه النظرية تعود إلى منطق التحليل النفسي في تفسير السلوك الإنساني بدوافع داخلية تحدد الحاجات الأساسية ضمن بنية شخصية ،وأن الفرد يقمع مشاعر الكراهية

ضد جماعته وييلور مشاعر الانتماء لها مع توجيه مشاعر الكراهية والمقت للجماعات الأخرى، ولذا يمكن الاتجاهات الفرد أن تتغير في حالة دراسة ميكانيزمات الدفاع لديه، والحلول التي تقدمها وكذلك الأغراض التي من خلالها يخفض الفرد من توتراته من خلال التحليل النفسي الذي يسعى إلى تبصير الفرد بأساس توقعاته المصطنعة وما يصاحبها من وجود اتجاهات القبول أو الرفض، وذلك في ضوء مبدأ الثنائية أو الازدواج عند "فرويد".

حيث يرى بأن هناك قوتين متعارضتين دائماً في حياة الإنسان كالصواب والخطأ والرديء والموجب والسالب، كما أن الإنسان يواجه في حياته اليومية استقطابات واختيارات بين أفعال مختلفة تجعله يتخذ قرارات معينة، وان المرء حين يقترب من القطب الموجب يكتسب خصائصه وتصبح لديه شحنة ايجابية نحوه، فلأعمال الحسنة التي يقوم بها الفرد يكتسب خصائصها، وتصبح شحنة ايجابية نحوها أكثر، ومن ثمة يزداد اتجاهه نحو هذه الأعمال.

5-2- النظرية السلوكية:

لتفسر تكوين الاتجاهات وتغييرها استخدمت وجهة النظر هذه المبادئ المستمدة من نظريات التعلم، سواء نظريات الارتباط الشرطي او نظريات التعزيز فالاتجاهات هي عادات متعلمة من البيئة على وقف قوانين الارتباط وإشباع الحاجات.

استخلص "روزنو" من تجارب اشتراطيهأن الاتجاه استجابة متوسطة متعلمة، ويمكن تعديله باستخدام التعزيز اللفظي، وان استخدام صور من التعزيز الايجابي اللفظي السلبي للحجج المؤيدة أو المعارضة للرأي، يؤدي إلى تغيير في الرأي نحو الحجة التي كانت قريبة زمنياً من التعزيز الايجابي، بعيدة عن التعزيز السلبي، وافترض "روزنو" إن تغيير الرأي يؤدي إلى تغيير الاتجاه (احمد عبداللطيف 2001، ص52).

5-3- النظرية المعرفية:

ترى النظرية المعرفية: " إن الأفراد يدركون ما يواجهونه بصور مختلفة أي الإدراك مرتبط بالطريقة التي يدركون بها بناء على ما يتوافر لديهم من معارف، فالفرد -

حسب النظرية-يحدد ذلك بما لديه من معارف وأبنية معرفية واستراتيجيات معرفية في خزن المعرفة وعلّة هذا الأساس ،فان اتجاهات الفرد ماهي الا صور ذهنية مخزونة لدى الفرد على صورة خبرات مدمجة في أبنيتهم المعرفية ،فلاتجاه السلبي مثلا هو مجموعة المعارف التي طورها الفرد أثناء تفاعله مع المواقف والشخصيات التي واجهها في حياته. فالمعارف والأبنية المعرفية المخزونة لدى الفرد نحو شيء ما، ما هي إلا خبرات فيها المبررات الكافية لاعتبارات سلبية خزنها الفرد ودمجها في بنائه المعرفي ووضعها وضع المعالجة ثم جمع عنها المعلومات والحقائق ونظمها في صور تظهر فيها منتظمة ثم اختزنها على صورة خبرة مكتملة.

وعلى هذا فلاتجاهات السلبية نحو شيء ما قد تكون اتجاهات خاطئة طورها الفرد بصورة خاطئة ،لذلك فإن تعديلها يحتاج إلى أن يتعامل الفرد مع عناصرها، ويجمع معلومات كافية عنها لتصحيح التشوهات التي اختزنت ويستبدلها بخبرات أكثر صحة ،وبالتالي يطور اتجاهها ايجابيا حيال ذلك (علي علي محمد عباس، 2007، ص82).

5-4- نظرية التعلم الاجتماعي:

يؤكد علماء هذه النظرية ومنهم : "باندور" و"الترز" على أن الاتجاهات متعلمة وان تعلمها هذا يتم من خلال نموذج أج و من المعالجات ،فالوالدان هما أوضح النماذج التي يحاكي الأطفال سلوكها، ويتواجدون معها منذ مراحل العمر المبكرة ، ثم يأتي دور الأقران في المدرسة، ومن وسائل الإعلام المختلفة. بالرغم من تعدد النظريات المفسرة لتكوين الاتجاهات إلا انه لايمكن الأخذ بنظرية حاولت البحث في تكوين الاتجاه ولكل منهما مبرراتها الخاصة بها ، لكن هذه النظريات تتفق على أن الاتجاه لديه اثر مهم في سلوك الفرد (احمد محمد حسن صالح ، بدون سنة نشر ص267-268).

6- طرق قياس الاتجاه:

طور علماء النفس الاجتماعيون عددا من الأساليب المنظمة لاستنتاج وقياس الاتجاهات ، و إذا أريد لأداة القياس أن تكون نافعة فلا بد ، بالطبع أن تسجل تنوعات الكم بصورة ثابتة لكي يمكن مقارنة العناصر المقاسة وترتيبها. ويتفق علماء النفس الاجتماعي ان قياس الاتجاه يعني تسجيل استجابة الفرد اللفظية والخاصة باتجاهه نحو موضوع ما ، إلى قيمة عددية، من خلال مقياس أو استبيان معد لهذا الغرض ، ولهذا طور عددا من الأساليب المنظمة لاستنتاج وقياس الاتجاه.

والسؤال الذي يطرح نفسه هنا هو كيفية إمكانية قياس الاتجاهات لان بعض الأفراد لا يعطون إجابة صريحة او يحجمون عن الأداء بالإجابة عن بعض الموضوعات الشائكة، لذلك ابتكر علماء النفس الاجتماعي كثيرا من المقاييس التي تستخدم لقياس الاتجاهات كميًا و عدديًا ، والمقاييس عبارة عن مجموعة من الفقرات، العبارات أو الوحدات، تمثل كل منها مشيرًا يستدعي الاستجابة له، وهذه الاستجابة يفترض انها تمثل اتجاه الفرد نحو محتوى الفقرة (وليم ولامبرت و ولاس الامبرت، بدون سنة نشر، ص52).

6-1- مقياس بوجاردس (المسافة الاجتماعية ، البعد الاجتماعي 1928):

يحتوي مقياس البعد الاجتماعي على وحدات أو عبارات تمثل بعض مواقف الحياة الحقيقية للتعبير عن مدى البعد الاجتماعي أو المسافة لقياس تسامح الفرد أو تعصبه أو قربه أو بعده بالنسبة لجماعة عنصرية أو جنس أو شعب معين وأراد بوجاردس التعرف على مدى تقبل الأمريكيين أو نفورهم من أبناء القوميات الأخرى أو على مدى التباعد الاجتماعي بين الأمريكيين من ناحية وأبناء الشعوب الأخرى من ناحية ثانية وان الاستجابات السبع في مقياس بوجاردس ، تمثل مسطرة متدرجة للقرب أو البعد الاجتماعي والاستجابة الأولى تمثل أقصى درجات القرب والسابعة أقصى درجات البعد وهو سهل التطبيق وفيما يلي نموذج لمقياس البعد الاج لبوجاردس .

الشكل رقم (01): نموذج لمقياس البعد الاجتماعي لبروجاردس :

الدرجة	أنتزوج منهم	أصاقهم	أأاورهم في المسكن	أأاملهم في العمل	القبول كمواطن في بلدي	القبول كزائرين في بلدي	استبعدهم من بلدي
الجماعات							
الإنجليز							
الفرنسيون							
الألمان							
الأتراك							
الهنود							
اليهود							
الززوج							

ويعد هذا المقياس من الموازين المتجمعة والتي ترتبط فيها الوحدات بعضها ببعض، فالمستجيب الذي يجيب عن السؤال أو الفقرة (02) بالموافقة فإنه يجب أيضا بالموافقة عن السؤال أو الفقرة رقم (01) كذلك إذا أجاب المستجيب بالموافقة على الفقرة (03)، فإنه أيضا يجب بالموافقة عن الفقرة (1-2) وعليه فإن المستجيب الذي يجيب عن سؤال أو فقرة بالموافقة فإنه سيحصل على درجات أعلى على المقياس، من المستجيب الذي يجب على عدم الموافقة (عبداللطيف وحيد، مرجع سبق ذكره، ص55ص54).

6-2- طريقة ثرستون 1535:

وتسمى هذه الطريقة "methodoFequol" استخدمها ثرستون أو استخدام في المقياس الذي وصفه بالاشتراك مع chave لقياس الاتجاه نحو الكنيسة ومن أمثلة القضايا المستخدمة فئة ما يلي:

الشكل رقم (02) نموذج لمقياس ثرستون لقياس الاتجاهات نحو الكنيسة :

-أحسان الكنيسة هي أعظم مؤسسة للسمو بالعالم موافق غير موافق

-هناك أخطاء كثيرة في الكنيسة ولكن الكنيسة مهمة موافق غير موافق

ومن واجبي أن اعمل على تحسينها موافق غير موافق

-أشعر أحياناً أن للكنيسة قيمة وأحياناً أخرى اشك في ذلك موافق غير موافق

-أحب الكنيسة ولكنني لاأشترك في مناشطها موافق غير موافق

-تتناول الكنيسة أمور تافهة ،وتخاف من اتباع الحقيقة موافق غير موافق

-اعتبر الكنيسة متطفلة على المجتمع موافق غير موافق

يتكون المقياس من عدد من الوحدات أو العبارات لكل منها وزن خاص وقيمة معبرة عن وضعها بالنسبة للمقياس ككل، أما عن طريقة إعداد المقياس وتقديم الوزن الخاص بكل عبارة فهي أن الباحث يجمع عددا كبيرا من العبارات قد يزيد من مائة، ويرى أنها تقيس الاتجاه الذي يريد قياسه وتعطي الموافقة أو الرفض أو التقبل أو النفور ثم يكتب كل عبارة على ورقة منفصلة وتعرض العبارات على مجموعة من المحكمين الخبراء ويطلب من كل منهم بشكل مستقل أن يضع كل عبارة في خانة من (11) خانة بحيث تكون أكثر العبارات ايجابية في الخانة رقم (01) وأكثر سلبية في (11) والمتوسطة في (06) ويستبعد العبارات غير الواضحة وغير المناسبة والمتكررة ويختار انسب العبارات بحيث تبعد الواحدة عن الأخرى بنفس الدرجة تقريباً وتكتب العبارات في المقياس بشكل عشوائي وغير مرتبة تنازليا أو تصاعديا ويحكم الفرد على

العبارة من حيث تأثيرها عليه ومدى تمشي محتواها مع اتجاهه ويتكون المقياس من 20-50 عبارة وعلى المفحوص كان اتجاهه أكثر موالاة نحو الموضوع، وفيما يلي نموذج توضيحي لطريقة ثرستون :

الشكل (03) نموذج لمقياس ثرستون لقياس الاتجاه نحو الحرب:

- ليس هناك أي مبرر للحرب.
- الحرب صراع مرير عديم النفع.
- إن مكاسب الحرب لا تساوي مآسيها.
- الحرب إفتاء لاداعي له للنفوس البشرية.
- أسمى واجبات الرجل أن يحارب لتحقيق مجد وطنه.
- هناك بعض الآراء تؤدي الحرب.
- من الصعب أن تقرر ما إذا كانت ضارة أم نافعة.(خليل عبدالرحمان المعاينة، مرجع سبق ذكره، ص180).

الشكل النهائي لمقياس ثرستون :

عادة ما يتكون المقياس من حوالي 20 عبارة وفقا للأسس الآتية:

1-بعد استبعاد العبارات غير الصالحة، يتبقى عدد من العبارات التي تستوفي الشروط التي سبق ذكرها.

2-يكتفي بعبارة واحدة من العبارات التي تساوي قيمة الوسط لها.

3-ترتيب العبارات على امتداد المقياس ابتداء من القبول الكامل إلى الرفض الكامل بحيث نراعي تساوي البعد بين العبارات، أي أن تتساوى الفروق بين وسيط درجات كل عبارة والتي تليها قدر الإمكان.

تطبيق المقياس :

عند تطبيق المقياس على المفحوص الذين يراد قياس اتجاهاتهم يطلب إليهم وضع علامة حول رقم العبارة التي يوافقون عليها ،وتكون درجة المفحوص هي الوسيط لدرجات العبارة التي يوافق عليها مثال: فيما يلي بعض عبارات مقياس الاتجاه نحو الحرب (نقلا عن ثرستون) وأوزانها :

1-الشرف القومي له أهميته والحرب هي الوسيلة الوحيدة للحفاظ عليه.

2-عندما تعلن الحرب فإن الواجب يقتضي أن نسلم أنفسنا إلى إدارة التجنيد.

3-يكون للحرب ما يبررها إذا أعلنت دفاعا عن حقوق الأمم الضعيفة.

4-الحرب والسلام كلاهما ضروري للتقدم.

5- إن أقصى مانطمع فيه هو التجلي جزئيا عن الحرب.

6-إن انتهاك النفس الإنسانية وحقوقها خلال الحرب هو السبب في موجبات الجرائم.

7-يجب على جميع الدول أن تنزع سلاحها فورا.

إذا وافق مفحوص على العبارات 3.4.5 مثلا درجته $\frac{5.6+5.2}{2}$ تساوي

$$5.4 = \frac{10.8}{2}$$

مقياس ليكرت "التقديرات المحملة" 1932:

اقترح ليكرت خطة جديدة لوضع اختبارات لقياس الاتجاهات تعتمد على "درجة الموافقة" ويستخدم مقياس ليكرت عددا من الاتجاهات نحو عدد من الموضوعات (جماعات، مؤسسات، أحداث، أفراد... الخ) ويتكون من سلم متدرج من خمس مراحل أو نقاط أو من سبع أو تسعة.

الشكل رقم (04) نموذج لمقياس ليكرت "التقديرات المحملة" :

غير موافق مطلقا	غير موافق	محايد	موافق	موافق جدا	العبارات
-----------------	-----------	-------	-------	-----------	----------

أو

اعارض تماما	اعارض كثيرا	اعارض الى حد ما	ليس لي رأي معين	اوافق الى حد ما	أوافق كثيرا	اوافق تماما	العبارة
-------------	-------------	-----------------	-----------------	-----------------	-------------	-------------	---------

نادرا

قليلا

احيانا

غالبا

دائما

ويطلب من المفحوص أن يبين إشارة (+) في المكان الذي يوافق اتجاهه بالنسبة لكل عبارة ابتداء من الموافقة التامة إلى عدم الموافقة (خليل عبدالرحمان المعاينة، مرجع سبق ذكره، ص182).

خلاصة :

يعد موضوع الاتجاهات من المواضيع الهامة والمعقدة ,كونها مرتبطة بالعواطف ولذا تعددت تعريفاتها , نظرياتها , مكوناتها , وظائفها , والعوامل المؤثرة فيها .

الا انها بوجه عام عبارة عن استعدادات , وتهيؤات ذهنية وعصبية ونفسية للفرد , تنظمها خبراته الشخصية , والمفاهيمية ومعتقداته ودوافعه , ومشاعره نحو الأشياء او مواضيع معينة , حتى يكون اتجاها معينا (إيجابي او سلبي) وبمقدور الفرد أن يعبر عن اتجاهاته نحو مواضيع الاتجاه ,اما حركيا او لفضيا , وغيرهما مما يصدر عن الفرد ويعبر به عن قبوله او رفضه .

تمهيد:

تطورت تكنولوجيا التعليم تطورا كبيرا ,من حيث توظيف المستحدثات التكنولوجية في عمليتي التعليم والتعلم, ومن بين هذه المستحدثات الألواح الالكترونية (Tablette),ويعد التعلم بواسطة اللوح الالكتروني مصدرا من مصادر التعلم الحديثة والتي أصبحت تحل محل الكتاب التي توفرها المدرسة الجزائرية حاليا في بعض المدارس.

1 تعريف التعليم الالكتروني :

عرفته اليونسكو(2006) UNESCO بأنه:"عملية اكتساب المعارف والمهارات من خلال استخدام تكنولوجيا الاتصالات والمعلومات".

وعرفه بسيوني (2007)بأنه: "تصميم المناهج التعليمية والحوارات التدريبية عبر الوسائط الالكترونية المتنوعة التي تشمل الأقراصأنواعها وشبكة الانترنت بأدواتها في أسلوب متزامن أو غير متزامن وباعتماده مبدأ التعلم الذاتي بمساعدة المعلم".

وعرفه إسماعيل (2009) بأنه : "أسلوب التعلم المرن باستخدام المستحدثات التكنولوجية وتجهيزات شبكات المعلومات عبر الانترنت معتمدا على الاتصالات المتعددة الاتجاهات

وتقديم مادة تعليمية تهتم بالتفاعلات بين المتعلمين وهيئة التدريس والخبرات والبرمجيات في أي وقت وبأي مكان" (طارق عبدالرؤوف, 2014, ص25)

عرفه العويد وآخرون بأنه: "التعليم الذي يستهدف إيجاد بيئة تفاعلية غنية بالتطبيقات المعتمدة على تقنيات الحاسب الآلي والانترنت تمكن من الوصول إلى مصادر التعلم في أي وقت ومن أي مكان " (مريم بوجناح, مجلة العرقية, ص88)

2 تعريف تقنيات التعليم:

هناك عدة تعريفات نذكر منها:

❖ "عملية منهجية تقوم على إدارة تفاعل بشري منظم من مصادر التعلم المتنوعة من المواد التعليمية والأجهزة أو الآلات التعليمية وذلك لتحقيق أهداف محددة".

❖ ويعرف أيضا على انه: "استخدام التطبيقات التكنولوجية والوسائل التعليمية على أساس الخبرات التي تهيئها عن طريق العمل والممارسة الفعلية من قبل الطلبة والاستفادة منها بهدف تحقيق الأهداف التعليمية (غسان يوسف قطيط, 2015, ص60).

❖ هي نظام مخطط لتطبيق النظريات التربوية والنفسية , بشكل يهدف الى خدمة مجال وتنفيذ المنظومة التعليمية , وتقنيات التعليم مكون مكونات التربية او جزء منها .(غالب عبد المعطي , 2014, ص30)

3 مهارات التدريس الإلكترونية

يعرف (الصافي يوسف، 2019، ص598-597) مهارات التدريس الإلكتروني على أنها قدرة المعلم على توظيف مجموعة من المعارف والمهارات المتعلقة بتخطيط وتنفيذ وتقويم الدرس

وترى (مروة محمد، 2013، ص131) ان المهارات الرئيسية للتدريس الإلكتروني هي :

- ❖ مهارة التخطيط للتدريس الإلكتروني
- ❖ مهارة استخدام أدوات التدريس الإلكتروني
- ❖ مهارة استخدام مصادر التدريس الإلكتروني
- ❖ مهارة استخدام استراتيجيات التدريس الإلكتروني
- ❖ مهارة تنظيم بيئة التدريس الإلكتروني
- ❖ مهارة التقويم الإلكتروني

وتوضح (سوزان حسين 2019 ص1935-1933) مهارات التدريس الإلكتروني كما يأتي:

1.3 مهارة التخطيط للدرس إلكترونيا :

هي مجموعة من الخطوات التي يقوم بها المعلم ومنها :

تحديد أهداف الدرس بمجالاتها الثلاثة المعرفية والمهارية والوجدانية ، وتحديد موضوع الدرس، وتحديد الأنشطة الرقمية ، وتحديد مصادر التعلم الرقمي ، وتحديد استراتيجيات التعليم الرقمي، وتحديد متطلبات التعليم السابقة ، وإعداد أدوات التقويم الرقمي .

2.3 مهارة تنفيذ الدرس إلكترونيا:

هي مجموعة الخطوات التي يتبعها المعلم عند تنفيذ الدرس ومنها:

التهيئة للدرس رقميا ، وشرح الدرس رقميا ، وتنفيذ الأنشطة رقميا ، وتوظيف مصادر التعلم الرقمية ، وإدارة الصف وتنظيم بيئة التعلم الرقمية ، والتعزيز وإثارة دافعية الطلاب وغلق الدرس رقميا

3.3 مهارة تقويم الدرس إلكترونيا :

هي عملية استخدام الحاسوب وشبكة الإنترنت في جمع وتحليل استجابات الطلاب وذلك بهدف تحديد مدى تحقق أهداف الدرس وتحديد نقاط القوة والضعف في أداء الطلاب ، وهناك العديد من الأدوات التي تستخدم في تقويم الالكتروني منها الاختبارات الالكترونية ، وبنوك الأسئلة الإلكترونية ، وملف الإنجاز الالكتروني

4 تعريف الألواح الالكترونية (tablet):

اللوح الالكتروني : هو جهاز حاسوبي مصمم لمحاكاة الدفتر الخاص بالكتابة ، حيث يتيح استخدام الكتابة بالقلم ، ويتكون من شاشة تفاعلية حساسة للقلم ومكروفون وسماعات مدمجة ، ولوحة مفاتيح مدمجة أو منفصلة في بعض الأنواع ، ووسيلة اتصال لاسلكي بالشبكات المحلية او بوساطة تقنية البلوتوث (أحمد المعارك ،2010،ص93)وعرفه رضا مسعد ونجلاء محمود (2015)بأنه :حاسوب محمول صغير اكبر من الهاتف المحمول حجما،يعمل بتقنيات تسمح باللمس على الشاشة،وتسمح الشاشة باستعمال قلم رقمي ،ويأتي ذلك بدلا عن الفارة ولوحة المفاتيح التقليدية في الحواسيب يسمح للطلاب بالتفاعل معه ،محمل عليه معمل افتراضي بهدف تنمية وإتقان المهارات العلمية في المقررات الدراسية نقلا عن (مصطفى احمد،2020،ص79.78).

5 أهمية الألواح الالكترونية في التعليم :

- تحول الألواح الالكترونية المهمة التعليمية إلى وظيفة دائمة لاترتبط بزمان أو مكان.

- العملية التعليمية عندما يصح التلاميذ ومعلموهم على تواصل دائم عن طريق الألواح الالكترونية لاشك أن التطور سوف يمثل نقلة نوعية للعملية التربوية نحو العصر الرقمي المواكب للعالم المعاصر.
- إن الألواح الالكترونية يمكن أن تحتوي على الكتب الدراسية بشكل الكتروني كما انه يحافظ عليها من اي تلف ويسهل الوصول إلى أي جزء من الكتاب بلمسة واحدة على الجهاز.
- الجهاز اللوحي أصبح من الأدوات اللازمة لدخول مرحلة التعليم التكنولوجي المتطور دائما.
- تسهيل أساليب تعليم جديدة كالتعلم بالترفيه والتعليم التعاوني والتعلم عن بعد (فيصل غازي, 2014, ص6)

6 مميزات الألواح الالكترونية في التعليم:

- ذكر كل من (corbel&valdes.2009. p23) إن التابلت التعليمي يتم بالعديد من المميزات, ومنها مايلي:
- إعطاء الطالب الحرية الكافية, واحترام رغبته وقدراته في التفاعل مع العملية التعليمية, دون الحاجة للجلوس في أماكن محددة وأوقات معينة أمام شاشات التابلت.
 - إمكانية تحديث الدورات التعليمية بسهولة.
 - يتيح الفرصة للطالب للتواصل السريع مع شبكة المعلومات الدولية.
 - نقل التعلم بعيدا عن أي نقطة ثابتة, دون قيود للزمان ولا للمكان.
 - يساهم في توفير نموذج جديد للعملية التعليمية.
 - يمكن للمعلم من استعراض واجبات الطلاب, وتوزيع العمل عليهم بسهولة.
 - يمكن عناصر العملية التعليمية من المشاركة في تنفيذ العمليات والمهام في صورة جماعية.

- يوفر قدرات وصول عالية وسريعة.(مصطفى احمد , 2020, ص79)

7 تطبيقات الأجهزة اللوحية في التعليم:

هناك العديد من التطبيقات التي يمكن تشغيلها على الأجهزة اللوحية أو الألواح الإلكترونية لاستخدامها في الأغراض التعليمية ومن بين هذه التطبيقات :

1.7 تطبيق (Evernote):

يستخدم هذا التطبيق لتجميع الأعمال الخاصة بالطلاب ,وتشغيل الملاحظات الخاصة بهم يمكن للمعلم استخدام هذا التطبيق لحصص دفتر أعمال لكل فصل دراسي ,ويمكنه تسجيل الملاحظات لكل طالب,ويمكن للملاحظات أن تتضمن النصوص والصور وغيرها من الملفات,يمكن ضبط مزامنة البرنامج على اللوح الإلكتروني من خلال موقع Evernote(هيا العطوي،2018، ص 16).

2.7 تطبيق (Dropbox):

يستخدم هذا التطبيق للتخزين السحابي للملفات، حيث يمكن مزامنة لنسخ كل ما يتم وضعه من ملفات داخل مجلد Dropbox على الجهاز اللوحي بشكل مباشر على حساب المستخدم على موقع الانترنت. ويمكن استعراض هذه الملفات المتزامنة من خلال تطبيق Dropbox على الجهاز اللوحي، أو من خلال جهاز الحاسب بالدخول على حساب المستخدم على موقع Dropbox على الأنترنت(هيا العطوي،2018، ص 16).

8 متطلبات الألواح الإلكترونية (Tablette)

1.8 البيئة التحتية:

وتعني توفير بيئة التعلم وجهات الدعم الفني كمراكز الصيانة وتوفير أجهزة حديثة ذات جودة عالية من حيث الصورة وسعة التخزين وخدمات الاتصال بالانترنت لاسلكيا ليتم ذلك في أي مكان.

2.8الاتصالات:

والتي تشمل على تكنولوجيات الاتصالات بأنواعها ,وفتح قنوات اتصال بين النظام التعليمي والمتعلمين من اجل التفاعل الهادف وكذلك توفير خدمات اتصال منخفضة من قبل الشركات للنظام التعليمي والمستفيدين لتحقيق الهدف من التعلم المتنقل لخدمة اكبر عدد من المستفيدين.

3.8البرمجيات:

ومنها برامج التشغيل وبرامج إنشاء التطبيقات الملائمة للمناهج وأنشطة التعليم والتعلم ومواد وبرامج التعلم مثل برمجيات الوسائط المتعددة التفاعلية للتعليم ,والكتب والمكتبات الالكترونية وكل ذلك يتطلب وضع خطة من الجراء والمعنيين بهذه البرمجيات ,كما يجب اختيار تلك البرمجيات تبعا لنمط التعلم النقال المناسب للموقف التعليمي الذي يمكن من خلاله التفاعل مع الطلاب بشكل آلي ,وتحويل المواد التعليمية والتدريبية الخاصة بالمؤسسات والمدرسين إلى صفة تناسب التعلم النقال .

4.8العنصر البشري:

ويشمل المعلم والطالب و الكادر الإداري وأخصائي مراكز التعلم والمسئول الفني ومصممي ومنتجي المواد والبرمجيات والمقررات والمواقع التعليمية الالكترونية كما يلزم تدريب العنصر البشري المشارك في تفعيل نموذج التعلم النقال ويتضمن المعلم والطالب و الكادر الإداري ومصممي المواد والبرمجيات والمقررات والمواقع التعليمية الالكترونية

ويتحقق ذلك كله من خلال وضع الخطط والسياسات اللازمة لتطبيق التعلم من خلال الأجهزة المحمولة (سمير رفعت, سمير منصور, 2019, ص26.27).

خلاصة:

يعد التعليم بواسطة الألواح الالكترونية تقنية من التقنيات الحديثة, التي تم إضافتها مؤخرا إلى منظومة مصادر التعلم الالكتروني التي تبنتها الجزائر كتجربة في مجموعة من المؤسسات التعليمية الابتدائية, وتم اعتماد هذا المشروع من قبل وزارة التربية الوطنية من منطلق إيمانها بدور التقنيات الحديثة في تحقيق خبرات تعليم وتعلم ذات جودة عالية, بالإضافة إلى أن هذا المشروع سيلعب دورا كبيرا في شراء وتعزيز خبرات التعلم والتعليم لدى أعضاء هيئة التدريس والتلاميذ على حد سواء.

الفصل الثاني : الإطار
المنهجي الميداني
للدراسة

تمهيد

يسعى كل باحث من خلال دراسته إلى إيجاد حل للإشكال الذي طرحه وذلك بإخضاع فرضياته للاختبار والتأكد من صحتها, بقبولها أو نفيها ولكي يتسنى له ذلك ينبغي عليه أن يحدد عينة الدراسة الممثلة للمجتمع الأصلي, وتحديد المنهج المتبع الذي يلائم طبيعة الموضوع, وكذا تحديد أدوات الدراسة المعدة والأساليب الإحصائية, بالإضافة إلى تحديد مجالات الدراسة.

وعليه فسوف يتم التطرق في هذا الفصل إلى جميع النقاط المذكورة سلفا بالتفصيل.

1- منهج الدراسة:

بالاستناد إلى أن المنهج الصحيح لكل مشكلة يعتمد أولا وأخيرا على طبيعة المشكلة نفسها , ولأننا لا نستطيع حل جميع المشكلات البحثية بنفس الطريقة ونظرا لطبيعة موضوع الدراسة ارتأينا انتهاج المنهج الوصفي, الذي يعرفه " عمار بوحوش " و " محمد محمود الذنبيات " كما يلي : " هو طريقة من طرق التحليل والتفسير بشكل علمي من أجل الوصول إلى أغراض محددة لوضعية اجتماعية أو سكان معينين " (عمار بوحوش , محمد محمود الذنبيات , 2001 : ص 139)

2- الدراسة الاستطلاعية:

تمثل الدراسة الاستطلاعية دراسة ميدانية مصغرة للبحث, وتسمى أيضا بالبحث الكشفي أو الصياغي , وتعتبر أهم عنصر لإجراء الدراسة الميدانية, فهي أساسا جوهريا لبناء البحث العلمي, وإهمال الكتابة عنها في البحث يؤدي إلى نقص أحد العناصر الأساسية فيه ويسقط على الباحث جهدا كبيرا كان قد بذله فعلا في المرحلة التمهيديّة للبحث (النشواتي, 1998, ص 12).

2-1 أهمية الدراسة الاستطلاعية:

- ❖ أنها تمثل خطوة هامة وضرورية للتعرف على الميدان الذي سيجرى فيه البحث.
- ❖ إجراء مقابلات غير مقننة مع أساتذة التعليم الابتدائي للتعرف على آرائهم وأفكارهم التي تساعدنا في إجراء البحث في بناء الاستبيان.

2-2 أهداف الدراسة الاستطلاعية:

تتمثل أهداف الدراسة الاستطلاعية في هذا البحث فيما يلي:

- ❖ اختيار عينة الدراسة والأساسية.
- ❖ بناء استمارة الاستبيان لقياس اتجاهات أساتذة التعليم الابتدائي نحو التدريس بالألواح الالكترونية والتأكد من خصائصه السيكمترية (الصدق والثبات)
- ❖ إعداد استمارة الاستبيان في صورتها النهائية.
- ❖ اختيار عينة الدراسة الأساسية

2-3 إجراءات الدراسة الاستطلاعية:

قبل البدء في إجراءات البحث وبغية تحقيق أهدافه تم القيام بالدراسة الاستطلاعية في بداية شهر ماي على عينة تقدر ب (30) أستاذ ابتدائي إحدى المقاطعات بمدينة المسيلة حيث تم اختيارهم عشوائيا .

جدول رقم (1) يوضح المصادر المعتمدة في بناء استمارة الاستبيان

الرقم	صاحب الدراسة	عنوان الدراسة	السنة
1	مأمون الزيون نرجس حمدي	درجة امتلاك معلمي الصفوف الثلاثة الأولى في محافظة العاصمة في الأردن للمهارات اللازمة لاستخدام اللوح التفاعلي واتجاههم نحو استخدامه في التدريس الصفي	2014
2	فداء محمد	مميزات استخدام السبورة التفاعلية في العملية التعليمية واتجاهات المعلمين نحوها كأداة تعليمية	2019
3	فاتنة محمد صابر قنبيبي	تطوير نموذج مقترح لإدخال الحاسوب اللوحي في العملية التعليمية التعليمية	2019
4	مصطفى احمد فكري عبد المنعم	التابلت التعليمي : مدخل للتحويل الرقمي نحو تطبيق المدرسة الالكترونية بمصر في ضوء بعض النماذج العالمية	2020

وبالرجوع إلى الأدب النظري والدراسات السابقة ومعرفة الأبعاد التي ينبغي أن يكون عليها الاستبيان ، تم بناء استمارة الاستبيان بصورته الأولية الذي تكون من (82) عبارة موزعة على أربعة (4) أبعاد.

جدول رقم (2) يوضح أبعاد وعبارات استبيان اتجاهات أساتذة التعليم الابتدائي نحو التدريس بالألواح الالكترونية.

عدد الفقرات	الأبعاد
فقرة 23	اتجاهات الأساتذة نحو أهمية استخدام الألواح الالكترونية في التدريس
فقرة 21	اتجاهات الأساتذة نحو أهمية استخدام الألواح الالكترونية في عملية التخطيط
فقرة 29	اتجاهات الأساتذة نحو أهمية استخدام الألواح الالكترونية في عملية التنفيذ
9 فقرات	اتجاهات الأساتذة نحو أهمية استخدام الألواح الالكترونية في عملية التقويم
82	المجموع

2-4 حساب الخصائص السيكمترية لأداة البحث

أ- صدق الأداة : تم حساب صدق استبيان اتجاهات الأساتذة نحو التدريس بالألواح الالكترونية بطريقتين هما :

❖ **صدق المحكمين :** هو الصدق الظاهري بمعنى أن يقدر المختصين مدى علاقة كل بند من بنود المقياس بالسمة أو الخاصية المطلوب قياسها (سعد عبد الرحمان ، 2000 : ص 986) تم عرض الاستبيان في صورته الأولية المكونة من (82) فقرة أو عبارة (انظر الملحق رقم 1) على أربعة محكمين من أساتذة علم النفس وعلوم التربية بجامعة المسيلة وهم (د.سعودي ، د .صديقي نوال،د.حريزي بوجمعة ،د.ملياني) وأستاذ من جامعة سطيف ، كلية علم النفس وعلوم التربية (د.ذبيح لحسن)

❖ وكان الهدف من ذلك إبداء رأيهم فيما يتعلق بالأداة وتقويمها وتعديلها حيث تحدد

المطلوب من المحكمين فيما يلي :

❖ مدى انتماء الأبعاد للسمة المقاسة .

وقد جاءت نتائج التحكيم كما بينها الجدول التالي:

جدول رقم (3) يوضح مصادقة المحكمين علي مدى إنتماء الأبعاد للسمة المقاسة

عدد المحكمين (5)				الأبعاد
%	لا تقيس	%	تقيس	
%100	5	%0	0	اتجاهات الاساتذة نحو اهمية التدريس بالألواح الالكترونية
%100	0	%100	5	اتجاهات الاساتذة نحو استخدام الالواح الالكترونية في عملية التخطيط
100%	0	100%	5	اتجاهات الاساتذة نحو استخدام الألواح الالكترونية في عملية التنفيذ
100%	5	100%	0	اتجاهات الاساتذة نحو استخدام الألواح الالكترونية في عملية التقويم

يوضح الجدول اعلاه إجماع كل الاساتذة المحكمين على أن كل الأبعاد تعد من مؤشرات

اتجاهات الاساتذة نحو التدريس بالألواح الالكترونية ماعدا بعد الاهمية

- مدى وضوح الفقرات من حيث الصياغة اللغوية وانتمائها للأبعاد .

- مدى ملائمة بدائل الأجوبة للفقرات

- مدى وضوح التعليمات المقدمة للعينة .

وفي ضوء التوجيهات والاقتراحات المقدمة من طرف الأساتذة والمحكمين تم إجراء التعديلات المتفق عليها من طرف معظمهم (إما تعديل أو حذف أو إضافة) وقد كانت نتائج التحكيم كما يلي :

أ- تم إلغاء بعد الأهمية لان أهمية أساتذة التعليم الابتدائي نحو التدريس بالألواح الالكترونية ستظهر من خلال اتجاهات الأساتذة نحو استخدام الألواح الالكترونية في الأبعاد الثلاث (التخطيط والتنفيذ والتقييم)

وبذلك أصبح الاستبيان يتكون من ثلاث 03 أبعاد

أما بالنسبة لمدى وضوح الفقرات من حيث الصياغة اللغوية وانتمائها للأبعاد

بالنسبة ل**بعد التخطيط** فقد تم تعديل الفقرات الآتية من حيث صياغتها (1, 2, 3, 4, 6, 7, 8, 12, 13, 14, 15, 17) وتم إلغاء الفقرات الآتية بحكم أنها مكررة في فقرات أخرى أو أنها لا تنتمي للمجال وهي (9, 10, 11, 16, 18, 19, 20, 21) وأصبح عدد الفقرات 12

أما بالنسبة ل**بعد التنفيذ** فقد تم تعديل الفقرات الآتية من حيث صياغتها وهي (5, 11, 12, 16, 19, 27, 29) وفقرات بقيت على حالها وهي (1, 6, 21, 24, 25) وفقرات تم إلغاؤها بحكم أنها لا تنتمي إلى المجال وهي (2, 3, 4, 7, 8, 9, 10, 13, 14, 15, 17, 18, 20, 22, 23, 26, 28) أصبح عدد الفقرات 12فقرة

أما بالنسبة ل**بعد التقييم** فقد تم تعديل الفقرات الآتية من حيث صياغتها وهي (3, 4, 6, 7, 8) بينما الفقرات (1, 2, 5, 9) فقد تم إلغاؤها واستبدالها بفقرات أخرى تنتمي إلى المجال (انظر إلى الملحق رقم 1)

ب- صدق الاتساق الداخلي :

صدق وثبات استبيان اتجاهات أساتذة التعليم الابتدائي نحو التدريس بالألواح الإلكترونية
-الصدق:

1-طريقة الاتساق الداخلي: تم حساب صدق الاستبيان عن حساب الاتساق الداخلي عن طريق حساب ارتباط كل بعد بالدرجة الكلية للاستبيان وعن طريق حساب ارتباط كل عبارة بالدرجة الكلية للبعد الذي تنتمي إليه.
-أولاً: الطريقة الأولى حساب ارتباط كل بعد بالدرجة الكلية استبيان اتجاهات أساتذة التعليم الابتدائي نحو التدريس بالألواح الإلكترونية
الجدول رقم (04) يوضع العلاقة الارتباطية بين الدرجة الكلية لاستبيان اتجاهات أساتذة التعليم الابتدائي نحو التدريس بالألواح الإلكترونية وأبعاده الفرعية.

مستوى الدلالة	معامل الارتباط	أبعاد استبيان اتجاهات أساتذة التعليم الابتدائي نحو التدريس بالألواح الإلكترونية
0,01	0,888**	اتجاهات الأساتذة نحو التخطيط للدرس باستخدام اللوح الإلكتروني
0,01	0,943**	اتجاهات الأساتذة نحو تنفيذ الدرس باستخدام اللوح الإلكتروني
0,01	0,862**	اتجاهات الأساتذة نحو تقويم للدرس باستخدام اللوح الإلكتروني

تشير البيانات الموضحة في الجدول أعلاه إلى أن جميع قيم معاملات الارتباط لأبعاد استبيان اتجاهات أساتذة التعليم الابتدائي نحو التدريس بالألواح الإلكترونية كلها دالة إحصائياً عند مستوى الدلالة ($\alpha = 0,01$)، حيث بلغت جميعها على التوالي: (0.86/0.94/0.88) وهذا ما يؤكد مدى التجانس وقوة الاتساق الداخلي للاستبيان

كمؤشر لصدق التكوين في قياس استبيان اتجاهات أساتذة التعليم الابتدائي نحو التدريس بالألواح الإلكترونية.

2-ثانيا: حساب معامل ارتباط عبارات كل بعد مع الدرجة الكلية للبعد الذي تنتمي إليه:

جدول رقم (5) يوضح مصفوفة الارتباط بيرسون بين عبارات كل بعد مع الدرجة الكلية للبعد الذي تنتمي إليه

اتجاهات الأساتذة نحو تقييم للدروس باستخدام اللوح الإلكتروني		اتجاهات الأساتذة نحو تنفيذ الدرس باستخدام اللوحة الإلكترونية		اتجاهات الأساتذة نحو التخطيط للدروس باستخدام اللوحة الإلكترونية	
معامل الارتباط	العبرة	معامل الارتباط	العبرة	معامل الارتباط	العبرة
0,722**	25	0,873**	13	0,490**	1
0,667**	26	0,773**	14	0,414*	2
0,638**	27	0,720**	15	0,710**	3
0,567**	28	0,601**	16	0,738**	4
0,613**	29	0,703**	17	0,667**	5
0,859**	30	0,780**	18	0,768**	6
0,691**	31	0,672**	19	0,507**	7
0,793**	32	0,635**	20	0,772**	8
0,700**	33	0,751**	21	0,676**	9
////////////////////		0,825**	22	0,732**	10
////////////////////		0,675**	23	0,716**	11
////////////////////		0,800**	24	0,421*	12
////////////////////					
////////////////////					
////////////////////					

<p>////////////////////</p> <p>////////////////////</p> <p>////////////////</p>				
<p>** . La corrélation est significative au niveau 0.01 (bilatéral).</p>				

تشير البيانات الموضحة في الجدول أعلاه إلى أن قيم معاملات الارتباط لفقرات محاور استبيان اتجاهات أساتذة التعليم الابتدائي نحو التدريس بالألواح الإلكترونية والدرجة الكلية لكل محور جاءت دالة إحصائياً عند مستوى الدلالة ($\alpha = 0,01$) حيث تراوحت جميعها بين (0,49) في العبارة رقم (01) في محور (اتجاهات الأساتذة نحو التخطيط للدرس باستخدام اللوح الإلكتروني) و (0.87) في العبارة رقم (13) من محور (اتجاهات الأساتذة نحو تنفيذ الدرس باستخدام اللوح الإلكتروني)، ما عدى العبارات رقم (12/02) وهذا ما يؤكد مدى التجانس وقوة الاتساق الداخلي للاستبيان كمؤشر لصدق التكوين في قياس اتجاهات أساتذة التعليم الابتدائي نحو التدريس بالألواح الإلكترونية.

❖ ثبات الأداة :

يعرف الثبات بأنه: “ الخاصية التي تعبر عن تقارب القيم والقراءات الخاصة بمعيار القياس في كل مرة يطبق فيها , او مقدار عدم تغير معيار القياس عند تكرار استعماله في أوقات مختلفة “ (القحطاني , 2020 ص 190 - 191)

وللتأكد من ثبات استبيان اتجاهات أساتذة التعليم الابتدائي نحو التدريس بالألواح الإلكترونية تم استخدام معامل ألفا كرونباخ Cronbach's Alpha لحساب ثبات الأداة ككل من ناحية , ولحساب ثبات كل بعد من أبعاد الاستبيان والجدول التالي يوضح قيم ثبات كل بعد من أبعاد الأداة.

-الثبات : تم التأكد من ثبات استبيان اتجاهات أساتذة التعليم الابتدائي نحو التدريس

بالألواح الإلكترونية بطريقة:

1-معامل ألفا كرونباخ للتناسق الداخلي: تم حساب معامل الثبات ألفا كرونباخ لهذا

المقياس فتحصلنا على النتيجة التالية:

الجدول رقم (6): يوضح معامل ألفا كرونباخ لاستبيان اتجاهات أساتذة التعليم الابتدائي

نحو التدريس بالألواح الالكترونية

عدد العبارات	معامل ألفا كرونباخ	استبيان اتجاهات أساتذة التعليم الابتدائي نحو التدريس بالألواح الالكترونية
12	0,869	اتجاهات الأساتذة نحو التخطيط للدرس باستخدام اللوح الالكتروني
12	0,922	اتجاهات الأساتذة نحو تنفيذ الدرس باستخدام اللوح الالكتروني
9	0,864	اتجاهات الأساتذة نحو تقييم للدرس باستخدام اللوح الالكتروني
33	0,950	الدرجة الكلية للاستبيان

يتضح من الجدول أعلاه أن جميع معاملات ألفا كرونباخ لأبعاد استبيان اتجاهات أساتذة التعليم الابتدائي نحو التدريس بالألواح الالكترونية جاءت مرتفعة حيث تراوحت على التوالي (0,86 و 0,92 و 0,86) وللاستبيان ككل (0,95) وهذا بمثابة مؤشر دال على ثبات الاستبيان، وهذا يعني أن الاستبيان يتمتع بمعامل ثبات قوي مما يجعله صالحاً للتطبيق في الدراسة الأساسية.

3- أداة البحث :

تم بناء استبانة تتكون من 33 فقرة موزعة على ثلاث أبعاد وهي بعد اتجاهات الأساتذة نحو التخطيط للدرس باستخدام اللوح الالكتروني ، بعد اتجاهات الأساتذة نحو تنفيذ الدرس باستخدام اللوح الالكتروني وبعد اتجاهات الأساتذة نحو تقييم الدرس

باستخدام اللوح الإلكتروني (انظر الملحق رقم 2) وقد تم بناء أداة البحث بالاعتماد على الخطوتين المنهجيتين الآتيتين :

أولاً: الدراسات السابقة المتعلقة بموضوع البحث والاطلاع على الأدب النظري

ثانياً : عن طريق استبانة استطلاعية على عينة تقدر ب (30) أستاذا وأستاذة من التعليم الابتدائي من خارج عينة الدراسة

3-1 مفتاح تصحيح أداة البحث :

تشمل هذه الأداة خمسة بدائل للإجابة عن فقرات الاستبيان حسب تدرج ليكارت الخماسي وهي (موافق تماما / موافق / محايد / غير موافق / غير موافق تماما) ويكون تصحيح فقرات الاستبيان وفق الجدول التالي :

جدول رقم (7) يوضح بدائل فقرات استبيان اتجاهات الأساتذة نحو التدريس باللوح الإلكتروني.

الدرجة	البدائل	الرقم
05	موافق تماما	1
04	موافق	2
03	محايد	3
02	غير موافق	4
01	غير موافق تماما	5

4- عينة الدراسة وخطوات إختيارها :

العينة هي مجموعة من الأفراد يبني الباحث بحثه عليها، وهي مأخوذة من المجتمع الأصلي شريطة أن تكون ممثلة أحسن تمثيل، حيث يعرفها "رشيد زرواتي" : هي مجتمع الدراسة الذي تجمع منه البيانات الميدانية وهي تعتبر جزء من الكل، بمعنى أنه تؤخذ مجموعة من أفراد المجتمع الأصلي، ثم تعمم نتائج الدراسة على المجتمع كله ووحدات العينة قد تكون أشخاصا، كما قد تكون أحياء أو شوارع أو مدن أو غير ذلك. (رشيد زرواتي، 2002، ص 191).

وقد تم الإعتماد على موقع تحديد حجم العينة وتم سحبها عشوائيا من مجتمع قدر ب 168 أستاذ وفق مستوى 0.05 ، فقدر حجم العينة ب 100 مفردة فتم توزيع 120 استبياننا واسترجعنا 112 استبياننا وبالتالي قدر حجم العينة الأساسية ب 112 أستاذ تعليم ابتدائي.

5- الدراسة الأساسية:

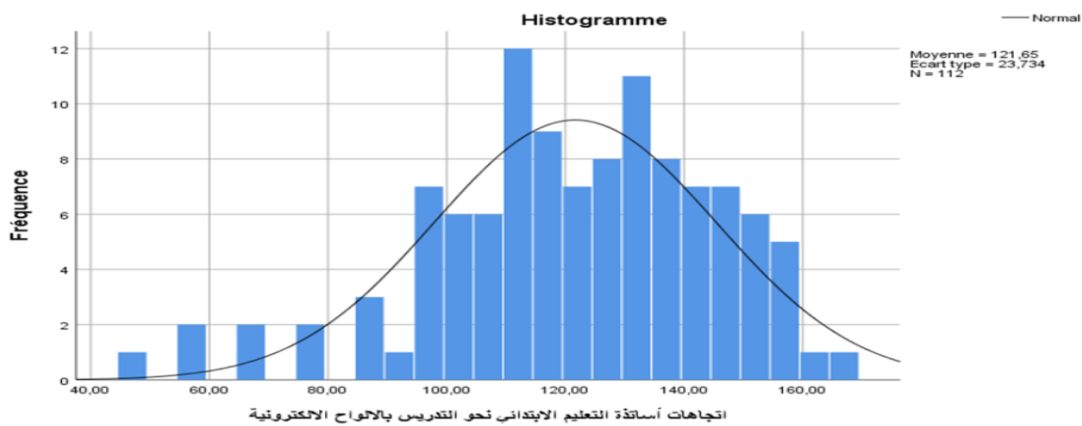
من خلال الدراسة الاستطلاعية تم التأكد من صدق وثبات أداة البحث وهذا ما يجيز الاعتماد عليها في الدراسة الأساسية.

01-الاعتدالية: قبل البدء في مرحلة معالجة الفرضيات باستخدام الأساليب الإحصائية المختلفة والملائمة وجب أولا التحقق من شرط التوزيع الطبيعي بالنسبة للمتغير محل الدراسة الحالية والمتمثل في (اتجاهات أساتذة التعليم الابتدائي نحو التدريس بالألواح الالكترونية)، والجدول التالي يوضح ذلك:

جدول رقم (08) يوضح التحقق من شرط التوزيع الطبيعي بالنسبة للمتغير محل الدراسة

القرار	Shapiro-Wilk			Kolmogorov-Smirnov ^a			المتغير
	مستوى الدلالة	درجة الحرية	الاحصاءات	مستوى الدلالة	درجة الحرية	الاحصاءات	
غ دال	0,005	112	0,965	* ,200 0	112	0,054	اتجاهات أساتذة التعليم الابتدائي نحو التدريس بالألواح الالكترونية

من خلال المعطيات المبينة بالجدول أعلاه نلاحظ وبناء على قيم اختبار كولموغوروف سميرنوف واختبار شابيرو ويلك، أن كل القيم بالنسبة للمتغير محل الدراسة الحالية والمتمثل في (اتجاهات أساتذة التعليم الابتدائي نحو التدريس بالألواح الالكترونية) جاءت غير دالة عند مستوى الدلالة ألفا ($\alpha=0.05$)، مما يجرننا إلى القول بأن بيانات المتغير تتوزع توزيعاً طبيعياً وبالتالي فإن كل الأساليب الإحصائية التي ستستخدم في معالجة فرضيات الدراسة الحالية هي أساليب بارامترية. كما هو موضح في الأشكال التالية:



شكل رقم (01) يوضح التوزيع الطبيعي لبيانات متغير اتجاهات أساتذة التعليم الابتدائي نحو التدريس بالألواح الالكترونية

5-1- مجتمع وعينة الدراسة :

أ- حدود البحث :

-الحدود الموضوعية : اتجاهات أساتذة التعليم الابتدائي نحو التدريس بالألواح الإلكترونية من حيث التخطيط للدرس وتنفيذه وتقويمه

-الحدود البشرية : اقتصرت الدراسة على أساتذة التعليم الابتدائي ذكورا وإناثا في إحدى مقاطعات مدينة المسيلة

-الحدود الزمانية : طبقت الدراسة في الفصل الثاني للعام الدراسي (2022- 2023)

-الحدود المكانية : طبقت الدراسة في إبتدائيات المقاطعة 61 والمقاطعة 62 بمدينة المسيلة

ب- الأساليب الإحصائية :

من أجل معالجة البيانات تم استخدام برنامج الحزم الإحصائية (SPSS) وذلك باستخدام المعالجات الإحصائية الآتية:

1- معامل الارتباط بيرسون : لحساب صدق الاتساق الداخلي

2- المتوسطات الحسابية والانحرافات المعيارية لمعرفة اتجاهات أساتذة التعليم الابتدائي

نحو التدريس بالألواح الإلكترونية في التخطيط والتنفيذ والتقويم

3- معامل ألفا كرونباخ لحساب ثبات الأداة

4- اختبار كولموغوروف سميرنوف (KOLMOGOROV- SMIRNOV) واختبار شابيرو ويلك (SHAPIRO-WILK) للتحقق من شرط التوزيع الطبيعي بالنسبة للمتغير محل الدراسة.

خلاصة :

تضمن هذا الفصل عرضا لمجمل الإجراءات المعتمدة في هذه الدراسة , وبذلك نكون قد حددنا كيفية جمع ومعالجة المعطيات الميدانية التي يتم بها التحقق من صحة الفروض وذلك بإثباتها أو نفيها .

*الفصل الثالث: عرض نتائج
الدراسة ومناقشتها*

تمهيد

بعد عرض الإجراءات المنهجية للدراسة في الفصل السابق، سيخصص هذا الفصل لعرض النتائج المتوصل إليها، وتفسيرها ومناقشتها في ضوء بعض الدراسات السابقة والتراث النظري، وما نشهده في الواقع الحالي، وهذا كله من أجل الوصول إلى تفسير منطقي لهذه النتائج وإعطائها معنى مع بيان الأسباب التي أدت إليها. وفي هذا الفصل سيتم عرض وتفسير و مناقشة نتائج البحث، يليه خلاصة بأهم هذه النتائج.

1- عرض ومناقشة نتائج البحث:

1.1- نتائج ومناقشة الفرضية العامة:

نصت الفرضية العامة على: اتجاهات أساتذة التعليم الابتدائي إيجابية نحو التدريس بالألواح الالكترونية.
وللإجابة عن هذه الفرضية تم حساب:

الرتبة	الدرجة	الانحراف المعياري	المتوسط الحسابي	أبعاد الاستبيان
2	الموافقة بدرجة عالية	0,78701	3,7090	اتجاهات الأساتذة نحو استخدام الألواح الالكترونية في عملية التخطيط
1	الموافقة بدرجة عالية	078113	3,7343	اتجاهات الأساتذة نحو استخدام الألواح الالكترونية في عملية التنفيذ

3	الموافقة بدرجة عالية	0,90290	3,5922	اتجاهات الأساتذة نحو استخدام الألواح الالكترونية في عملية التقويم
		0,82	3,6785	درجة الأبعاد ككل

يتضح من الجدول السابق أن المتوسط الحسابي لتقدير اتجاهات أساتذة التعليم الابتدائي نحو استخدام الألواح الالكترونية في التدريس ككل أي في جميع الأبعاد يساوي (3,6785) وانحراف معياري يساوي (0,82) وهذا يعني أنهم متحمسين لاستخدام الألواح الالكترونية بدرجة عالية.

أما المتوسطات الحسابية الخاصة بكل بعد من أبعاد الأداة فكانت النتائج كما يلي:

بالنسبة للبعد الأول (اتجاهات أساتذة التعليم الابتدائي نحو التنفيذ باستخدام الألواح الالكترونية) جاء المتوسط الحسابي كما يلي (3,73) والانحراف المعياري (0,78113) وقد احتل المرتبة الأولى وهذا يعني أنهم يفضلون استخدام الألواح الالكترونية في تنفيذ الدرس.

أما بالنسبة لبعد اتجاهات أساتذة التعليم الابتدائي نحو استخدام الألواح الالكترونية في عملية التخطيط فقد كان المتوسط الحسابي (3,7090) وبانحراف معياري يساوي (0,78701) فقد احتل المرتبة الثانية وهذا يعني أن أساتذة التعليم الابتدائي يفضلون استخدام الألواح الالكترونية في التخطيط للدرس.

أما بالنسبة لبعد اتجاهات أساتذة التعليم الابتدائي نحو استخدام الألواح الالكترونية في عملية التقويم فقد كان المتوسط الحسابي (3,59) وانحراف معياري يساوي (0,90290) وقد جاء في المرتبة الثالثة وهذا يعني أنهم يشجعون على استخدام الألواح الالكترونية في عملية تقويم الدرس.

مما سبق ذكره يتبين أن اتجاهات أساتذة التعليم الابتدائي إيجابية نحو استخدام الألواح الإلكترونية في التدريس وأنهم يميلون إلى التعليم الإلكتروني بدلا من التعليم العادي أو التقليدي وهذا ما يتفق مع دراسة شيرين عبد الحفيظ البحيري والتي أبرزت نتائجها الدور الإيجابي للوح الإلكتروني في العملية التعليمية والتربوية للطلاب وانعكاساتها على التفاعلية و الاستيعاب, كما اتفقت نتائجها مع نتائج دراسة (قنبيبي, 2016) والتي أظهر أن فئة المعلمين لديهم اتجاه ايجابي ومتحمسون لاستخدام الحاسوب اللوحي في التعليم والتعلم ويشجعون استخدامه لجميع فئات الطلبة وقد فسرت هذه الدراسة الاتجاه الإيجابي لهذه الفئة من المعلمين, بأنهم مدركون أن الحاسوب اللوحي لغة هذا العصر كما انسجمت نتائج الأبعاد الثلاثة (التخطيط التنفيذ والتقييم) والتي كانت بدرجة موافقة مع دراسة (مأمون، نرجس, 2014) والتي توصلت إلى أن درجة امتلاك معلمي المرحلة الأساسية الأردنية للمهارات اللازمة لاستخدام اللوح التفاعلي واتجاهاتهم نحو استخدامه كانت مرتفعة . كما أثبتت دراسة (دلال مصطفى, 2017) وجود دور مرتفع لإستخدام اللوح التفاعلي في تنمية المهارات التعليمية من وجهة نظر الطلاب وكانت إتجاهات الطلاب والمعلمين نحو استخدام اللوح التفاعلي مرتفعة وهذا يعكس حرص ورغبة المعلمين لمواكبة الإتجاهات العالمية الحديثة في مجال تطور تقنية المعلومات وثقافة المعلمين وإطلاعهم على كل ما هو جديد في مجال التعليم الإلكتروني و أن التفجر المعرفي وانتشار وسائل الإعلام والتكنولوجيا الحديثة التي دخلت الميادين جميعها جعلت اطلاع المعلمين على مختلف الوسائل التكنولوجية امراً متاحاً, كما أن المعلمين بمختلف خبراتهم لديهم صورة واضحة عن برامج التطور التربوي الحديثة والأساليب التكنولوجية التي قد تستخدم لزيادة الحصاة الصفية التي تسهم في تطوير العملية التعليمية التعليمية كالألواح الإلكترونية.

دون أن ننسى أن المتعلمين من هذا الجيل يميلون كثيرا إلى الوسائل التكنولوجية ويتفاعلون معها بصورة كبيرة.

2.1- عرض ومناقشة الفرضية الجزئية الأولى :

نصت هذه الفرضية على أن اتجاهات أساتذة التعليم الابتدائي نحو التخطيط للدرس باستخدام الألواح الإلكترونية ايجابية وللتحقق من صحة هاته الفرضية تم اللجوء إلى اختبار الدلالة الإحصائية (T) بالنسبة للعينة الواحدة والقائم على أساس تقدير الفرق بين متوسط استجابات أفراد العينة على استبيان اتجاهات الأساتذة نحو التخطيط للدرس باستخدام اللوح الإلكتروني والنظري وبعد المعالجة الإحصائية تم التوصل الى النتيجة كما هو موضح في الجدول رقم (9)

الجدول رقم (9) نتائج اختبار (T) لاتجاهات الاساتذة بستخدم الألواح الإلكترونية

الترتيب ب	الاتجاه	القرار	مستوى الدلالة	T	الفرق بين المتوسطات	المتوسط النظري	الانحراف المعياري	المتوسط الحسابي	العبارات
01	الموافقة	دالعند 0,01	0,000	10,076	0,94643	3	0,99403	3,9464	أعتقد أن اللوح الإلكتروني يساعدني على الإبداع في تحضير الدرس
02	الموافقة	دال عند 0,01	0,000	9,421	0,90179	3	1,01307	3,9018	يساعدني اللوح الإلكتروني على تضمين أنشطة تفاعلية لتحقيق الأهداف التربوية للدرس
12	الموافقة	دال عند 0,01	0,000	3,776	0,41071	3	1,15121	3,4107	يُمكنني اللوح الإلكتروني من

									وضع أهداف تعليمية تتسم بالشمولية
08	الموافقة	دال عند 0,01	0,000	6,938	0,68750	3	1,04865	3,6875	أعتقد أن اللوح الإلكتروني يجعلني قادرا على التخطيط لاستخدام أساليب التقويم الملائمة والمتنوعة
09	الموافقة	دال عند 0,01	0,000	6,068	0,65179	3	1,13669	3,6518	أشعر بالرضا عند الاعتماد على تطبيقات اللوح الإلكتروني في تحضير درس وتصميم وضعيات تعليمية جديدة
03	الموافقة	دال عند 0,01	0,000	8,373	0,81250	3	1,02695	3,8125	يتيح لي اللوح الإلكتروني تنفيذ الدرس وتقويمه بطريقة منظمة
04	الموافقة	دال عند 0,01	0,000	8,437	0,79464	3	0,99674	3,7946	يسهم استخدام اللوح الإلكتروني في تهيئة بيئة تعلم نشطة
10	الموافقة	دال عند 0,01	0,000	5,723	0,62500	3	1,15568	3,6250	يساعدني اللوح الإلكتروني أثناء تخطيطي للدرس في توزيع الزمن

									والتحكم فيه
05	الموافقة	دال عند 0,01	0,000	8,902	0,78571	3	0,93412	3,7857	يساهم اللوح الإلكتروني في اختيار الأنشطة الإثرائية والعلاجية مسبقا
11	الموافقة	دال عند 0,01	0,000	4,199	0,47321	3	1,19277	3,4732	يتيح لي اللوح الإلكتروني إعداد صفة الارتجالية في التعليم
06	الموافقة	دال عند 0,01	0,000	7,229	0,72321	3	1,05872	3,7232	يمكنني اللوح الإلكتروني من تنظيم أفكارى وترتيب المادة العلمية
07	الموافقة	دال عند 0,01	0,000	6,716	0,69643	3	1,09741	3,6964	يسهل علي اللوح الإلكتروني اختيار الطرائق والأساليب الملائمة للتدريس
موجب [50.4-40.8]	اتجاه	دال عند 0,01	0,000	9,534	8,50893	36	0,78701	3,7090	اتجاهات الأساتذة نحو التخطيط للدرس باستخدام اللوح الإلكتروني

ومن خلال الجدول أعلاه بالنظر إلى المتوسطات الحسابية وقيم اختبار الدلالة الإحصائية *ت* للعينة الواحدة أمكننا تحديد طبيعة اتجاهات الأساتذة نحو التخطيط الدراسي باستخدام اللوح الإلكتروني في كل عبارة من العبارات هذا المحور ,وعلى هذا

فأن جميع عبارات المحور الأول جاءت في اتجاه الموافقة العالية أي المجال [4,2-3,4] كون متوسطاتها الحسابية أعلى من المتوسط النظري للعبارات والمقدرة ب (03) حيث بلغ المتوسط الحسابي الكلي (3,7090) وانحراف معياري (0,78113)

حيث جاءت العبارة (01) اعتقد إن اللوح الالكتروني يساعدنا على الإبداع في تحضير الدرس بمتوسط حسابي (3,94) وانحراف معياري (0,99) في المرتبة الأولى أما العبارة رقم (02) يساعدني اللوح الالكتروني على تضمين أنشطة تفاعلية لتحقيق الأهداف التربوية في المرتبة الثانية بمتوسط حسابي (3,90) وانحراف معياري (1,01) وهذا يشير إلى أهمية الجانب الإبداعي في عملية التخطيط والذي يتحقق باستخدام اللوح الالكتروني بما توفره من فكر عملي وخطوات متسقة في تنفيذه وما يتمخض عن ذلك من نتائج ايجابية تسهم في تحسين وتطوير المهام التعليمية عن طريق زيادة الابتكار والإبداع بما يتوافق والأهداف التربوية وهذا ما أكدته (الزعيبي، 2011)

ويمثل اتجاه الأساتذة نحو استخدام الألواح الالكترونية في التخطيط اتجاهها موافقا وبدرجة عالية للعبارات (06-07-09) والتي يتراوح المتوسط الحسابي لها بين (3,81-3,78) والتي كانت كالآتي :

العبارة (06) يتيح لي اللوح الالكتروني تنفيذ الدرس وتقديمه بطريقة منظمة وبمتوسط حسابي يساوي (3,81) وانحراف معياري يساوي (1,02) في المرتبة العبارة (07) يسهم استخدام اللوح الالكتروني في تهيئة بيئة تعلم نشطة بمتوسط حسابي (3,79) وانحراف معياري يساوي (0,39) في المرتبة الرابعة والعبارة رقم (09) يساهم اللوح الالكتروني في اختيار الأنشطة الاثرائية والعلاجية مسبقا بمتوسط حسابي يساوي (0,93) في المرتبة الخامسة وقد دلت هذه العبارات في مجملها على إن الألواح الالكترونية تساعد المعلم على معرفة مستوى المتعلمين قبل البدء في التدريس وهذا يعتبر من أهم مدخلات العملية التعليمية وهذا ما أكدته (القيطاني، 2008) حيث ذكر أن الألواح الالكترونية تتميز

بالمحاكاة الفعلية للتعليم الحقيقي من خلال تمكين المعلم من اختبار ما يتناسب مع مستوى التلاميذ من مادة علمية وأنشطة تدعيمية وتقويمية والتحكم فيها وتنظيمها وفق ما يناسب مع الموقف التعليمي وأهدافه والخيرات المتوقع توفرها لدى الفئة المستهدفة من المتعلمين وقدراتهم.

أما العبارة رقم (11) يتيح لي اللوح الالكتروني إبعاد صفة الارتجالية في التعليم فقد احتلت المرتبة السادسة بمتوسط حسابي يساوي (3,72) وانحراف معياري يساوي (1,05) ذلك لان استخدام اللوح الالكتروني يبعد صفة العشوائية ويمنح المعلم بيئة تفاعلية مرنة متكيفة مع المواقف الطارئة تسير وفق خطة منهجية محددة الخطوات والأهداف وهذا مأكده النتيجة المحصل عليها من خلال الجدول والتي تخص العبارة رقم (10) يتيح لي اللوح الالكتروني إبعاد صفة الارتجالية في التعليم والتي جاءت في الترتيب الحادية عشرة وبمتوسط حسابي يساوي (3,47) وانحراف معياري (1,19) وباتجاه موافق, أما العبارة رقم (11) يسهل علي اللوح الالكتروني اختيار الطرائق والأساليب الملائمة للتدريس فقد جاءت في المرتبة السابعة بمتوسط حسابي يساوي (3,69) وانحراف معياري (1,09) وهذه النتيجة تتفق ما ذكره (الخان، 2005) حيث أشار إلى أن التعليم الالكتروني يمنح المعلم أدوارا متعددة فقد يكون مسيرا، قائدا، باحثا، موجهها ومستشارا، كما انه يوفر أساليب تعلم جديدة مثل التعليم التعاوني التعليم بالترفيه والتعليم عن بعد ومن العبارة رقم (04) اعتقد أن اللوح الالكتروني يجعلني قادرا على التخطيط لاستخدام أساليب التقويم الملائمة والمتنوعة فقد جاءت في المرتبة الثامنة بمتوسط حسابي يساوي (3,68) وانحراف معياري (1,04) واتجاه موافق وقد يعزى ذلك إلى أن التعليم النشط يتطلب تنوع طرائق التقويم المستخدمة واستخدام أساليب تقويم غير تقليدية لاتقتصر على الورقة والقلم وهذا ما ذهب إليه (مأمون، 2019، ص843-844) حيث أكد أن طرق التقويم وأساليبه تختلف تبعا للهدف من عملية التقويم ذاتها وتبعا لطبيعة الأهداف المراد التحقق من بلوغ التلميذ لها وجاءت العبارة رقم (05) اشعر بالرضا عند الاعتماد

على تطبيقات اللوح الإلكتروني في تحضير الدرس وتصميم وضعيات تعليمية جديدة في المرتبة التاسعة بمتوسط حسابي يساوي (3,05) وانحراف معياري (1,13) وتشير هذه العبارة إلى أن الألواح الإلكترونية بما تتضمنه من النصوص المكتوبة واللغة المنطوقة والمؤثرات الصوتية والصور الثابتة والمتحركة والرسومات بمواصفاتها المختلفة تخفف عن المعلم ما بذله من جهد في تخطيط موافق وخبرات للتعليم تساهم في تنمية شخصية التلميذ من جميع الجوانب وتمكنه من إعداد البرامج التي تتفق وحاجات الطلبة بسهولة ويسر وهذا ما أكده (علي السيد، 2021) أما العبارة رقم (08) يساعدني اللوح الإلكتروني أثناء تخطيطي للدرس في توزيع الزمن والتحكم فيه فقد جاءت في المرتبة العاشرة بمتوسط حسابي (3,62) وانحراف معياري (1,15) وهذا يشير إلى أن استخدام اللوح الإلكتروني في التخطيط لوضعيات تعليمية وغيرها يوفر للمعلم الوقت؛ فالدروس تقدم في صورة نموذجية كما يمكن تكرار الممارسات التعليمية المتميزة والانتقال بين مختلف الموضوعات بسهولة ويسر كما كانت العبارة رقم (03) يمكنني اللوح الإلكتروني من وضع أهداف تعليمية تتسم بالشمولية في الرتبة الثامنة عشر باتجاه موافق ويعزى ذلك إلى التأكد على ضرورة أن تتسم صياغة أهداف التدريس صياغة واضحة محددة نصف الأداء الذي يتوقعه المعلم من التلاميذ كدليل واضح على التعلم أي التغيير المتوقع في سلوك هؤلاء المتعلمين وهذا ما ذهب إليه (حسن زيتون، 2001)

3.1- عرض وتحليل نتائج الفرضية الجزئية الثانية:

نصت هذه الفرضية على أن : اتجاهات أساتذة التعليم الابتدائي اتجاهات ايجابية نحو تنفيذ الدرس باستخدام اللوح الإلكتروني .

للتحقق من صحة هاته الفرضية تم اللجوء إلى اختبار الدلالة الإحصائية (T) بالنسبة للعينة الواحدة والقائم على أساس تقدير الفرق بين متوسط استجابات أفراد العينة على محور اتجاهات الأساتذة نحو تنفيذ الدرس باستخدام اللوح الإلكتروني و المتوسط

النظري ، وبعد المعالجة الإحصائية تم التوصل إلى النتيجة كما هو موضح في الجدول التالي:

الجدول رقم (10) يوضح نتائج اختبار ت (T) لتحديد طبيعة اتجاهات الأساتذة نحو تنفيذ الدرس باستخدام اللوح الإلكتروني

الترتيب	الاتجاه	القرار	مستوى الدلالة	T	الفرق بين المتوسطات	المتوسط النظري	الانحراف المعياري	المتوسط الحسابي	العبارات
01	الموافقة	دال عند 0.01	0.000	11.442	1.03571	3	0,95793	4,0357	أرى أن التدريس باللوح الإلكتروني يجعل الدرس ممتعا
07	الموافقة	دال عند 0.01	0.000	8.515	0,79464	3	0,98766	3,7946	أظن أن اللوح الإلكتروني يزيد من تفاعل التلاميذ داخل القسم
12	الموافقة المتوسطة	غير دال عند 0,05	0,694	0,395	0,04464	3	1,19600	3,0446	أعتقد أن اللوح الإلكتروني يؤدي دورا أفضل من الكتاب المدرسي
09	الموافقة	دال عند 0.01	0.000	6.580	0,66964	3	1,07710	3,6696	أجد أن اللوح الإلكتروني يكسبني مهارات جديدة
11	الموافقة	دال عند 0.01	0.000	5.358	0,57143	3	1,12877	3,5714	أرى أن اللوح الإلكتروني يساهم في

									استخدام التعزيز الفوري المناسب مثل (أحسن- ممتاز...).
02	الموافقة	دال عند 0.01	0.000	9,339	0,90179	3	1,02192	3,9018	أشعر أن استخدام اللوح الإلكتروني يؤدي إلى زيادة متعة التلاميذ وتفاعلهم مع الدرس
04	الموافقة	دال عند 0.01	0.000	9,555	0,87500	3	0,96912	3,8750	أميل إلى استخدام اللوح الإلكتروني لتنويع أساليب عرض المادة العلمية
06	الموافقة	دال عند 0.01	0.000	8,765	0,84821	3	1,02412	3,8482	أرى أن استخدام اللوح الإلكتروني أثناء الدرس يشجع التلاميذ على المشاركة بدل الاستماع فقط
05	الموافقة	دال عند 0.01	0.000	8,548	0,87500	3	1,08325	3,8750	أظن أنه عند استخدام اللوح الإلكتروني تستغرق العملية التعليمية وقتاً وجهداً أقل
03	الموافقة	دال عند 0.01	0.000	8,844	0,89286	3	1,06844	3,8929	أفضل استخدام اللوح الإلكتروني لأنه

									يحتوي ألعاب تربوية ممتعة تتعرض على تحصيل التلاميذ إجابة
08	الموافقة	دال عند 0.01	0.000	6,910	0,71429	3	1,09403	3,7143	أرى أن استعمال اللوح الإلكتروني في التدريس يفرض أدوارا جديدة على المعلم (مسير -مناقش- موجه-باحث).
10	الموافقة	دال عند 0.01	0.000	5,611	0,58929	3	1,11140	3,5893	أؤمن بأن اللوح الإلكتروني يعزز التواصل الإيجابي بين التلاميذ أنفسهم ومع معلمهم
موجب	اتجاه [50.4-40.8]	دال عند 0.01	0.000	9,949	8,81250	36	0,78113	3,7343	اتجاهات الأساتذة نحو تنفيذ الدرس باستخدام اللوح الإلكتروني

يتضح من خلال الجدول السابق أن اتجاهات أساتذة التعليم الابتدائي نحو تنفيذ الدرس باستخدام اللوح الإلكتروني جاءت إيجابية بدرجة عالية ، حيث بلغ المتوسط الحسابي ككل (3,7343) وبانحراف معياري يساوي (0,78113) واحتل بذلك الرتبة الأولى بالنسبة لمجالات الأداة

أما المتوسطات الحسابية لكل عبارة فتراوحت بين (3,04 – 4,03) حيث جاءت العبارة رقم 13 في المرتبة الأولى أرى بان التدريس باللوح الإلكتروني يجعل الدرس ممتعا ، بمتوسط حسابي يساوي (4,03) وبانحراف معياري (0,95) فمن خلال التعامل

مع اللوح الإلكتروني بدلا من السبورة والطبشور والحصة التفاعلية التي يوفرها بين المعلم والمتعلم يجعل المعلم يشعر بالمتعة أثناء استخدامه للوح الإلكتروني , أما العبارة رقم (18) اشعر أن استخدام اللوح الإلكتروني يؤدي الى زيادة متعة التلاميذ وتفاعلهم مع الدرس فقد جاءت في المرتبة الثانية بمتوسط حسابي (3,90) وبانحراف معياري (1,02) فاللوح الإلكتروني يشبع حاجة المتعلم لكونه يعرض المادة بأساليب جذابة مما يحقق المتعة والتنوع في مواقف التعلم بالنسبة للتلميذ , وفي المرتبة الثالثة العبارة (22) أفضل استخدام اللوح الإلكتروني لأنه يحتوي ألعاب تربوية ممتعة تنعكس على تحصيل التلاميذ إيجابا فاللوح الإلكتروني يحتوي على العديد من الألعاب التربوية الهادفة التي تثير اهتمامه وتكسبه معارف جديدة وبالتالي تنعكس إيجابا على تحصيله الدراسي وهذا ما أثبتته دراسة (فiras إبراهيم الجراح , 2020) بعنوان اثر استخدام الحاسوب اللوحي (TABLETTE) على تنمية التحصيل لدى طلاب الصف التاسع الأساسي والتي أظهرت نتائجها أن هناك اثر استخدام اللوح الإلكتروني على تلاميذ الصف التاسع.

وذلك بتفوق المجموعة التجريبية على المجموعة الضابطة , أما في المرتبة الرابعة فكانت العبارة رقم (19)أما بالنسبة إلى استخدام اللوح الإلكتروني لتنوع أساليب عرض المادة العلمية بمتوسط حسابي يساوي (3,87) وبانحراف معياري يساوي (0,96) فاللوح الإلكتروني يكون مصحوبا باستعمال سبورة ذكية فالتطبيقات الموجودة والمتنوعة تجعل المعلم ينوع في أساليب عرض المادة, وجاءت العبارة رقم (21) أظن انه عند استخدام اللوح الإلكتروني تستغرق العملية التعليمية وقتا وجهدا أقل في المرتبة الخامسة بمتوسط حسابي يساوي (3,87) وانحراف معياري يساوي (1,08) وهذا ربما يعود إلى أن اللوح الإلكتروني سهل الاستعمال فهو يعمل باللمس وعن طريق تطبيق مكتبتي يتصفح التلميذ الكتاب والمعلومات الكترونيا بسهولة بدلا من تصفح الكتاب ورقيا كما أن وضوح الخطوط وتخزين المعلومات وسهولة الرجوع إليها في أي وقت ... كلها تساعد في توفير الوقت وجاءت العبارة رقم (20) أرى أن استخدام اللوح الإلكتروني أثناء الدرس يشجع

التلاميذ على المشاركة بدل الاستماع فقط في المرتبة السادسة بمتوسط حسابي يساوي (3,84) وانحراف معياري يساوي (1,02) فمن خلال التحكم بالنصوص والرسوم وتحفيز الطلبة وإثارة اهتمامهم تتوفر بيئة تفاعلية بين المعلم والمتعلم وبذلك يتحول دور المتعلم من المستمع والمتلقي إلى دور العنصر الفعال والنشط, وبالنسبة للعبارة رقم (14) أظن أن اللوح الالكتروني يزيد من تفاعل التلاميذ داخل القسم فجاءت في المرتبة السابعة بمتوسط حسابي يساوي (3,79) وانحراف معياري يساوي (0,98) فاللوح الالكتروني داخل القسم يزيد من معدل أداء التلاميذ وهذا ما يتفق مع العبارة رقم 14 أما العبارة رقم (23) أرى أن استعمال اللوح الالكتروني في التدريس يفرض دورا جديدا على المعلم (مسير, مناقش, موجه, باحث) فقد جاءت في المرتبة الثامنة بمتوسط حسابي يساوي (3,71) وانحراف معياري يساوي (1,09) فالعالم في هذه التقنية يحاول أن يساعد المتعلمين ليكونوا معتمدين على أنفسهم, نشطين مبتكرين, وصانعي مناقشات ومتعلمين ذاتيين بدل أن يكونوا مستقبلي معلومات , فهي بذلك تحقق نظريات التعلم الحديثة المعتمدة والمتمركزة على المتعلم وبالتالي تغير دور المعلم إلى موجه وباحث ومسير والعبارة رقم (16) أجد أن اللوح الالكتروني يكسبني مهارات جديدة جاءت في المرتبة التاسعة بمتوسط حسابي يساوي (3,60) وانحراف معياري يساوي (1,07) والعبارة رقم (24) أو من بان اللوح الالكتروني يعزز التواصل الايجابي بين التلاميذ أنفسهم ومع معلمهم فقد جاءت في المرتبة العاشرة بمتوسط حسابي يساوي (3,58) وانحراف معياري يساوي (9,37) فمن مزايا اللوح الالكتروني انه يعمل على توفير بيئة نشطة تفاعلية وتوسيع دائرة الانتصار بين المتعلم و المعلم وبين المتعلمين أنفسهم من خلال التعلم التعاوني أما العبارة رقم (17) أرى أن اللوح الالكتروني يساهم فغي استخدام التعزيز الفوري المناسب مثل (أحسن, ممتاز...) فجاءت في المرتبة الحادي عشر بمتوسط حسابي يساوي (3,57) وانحراف معياري يساوي (1,12) وهذا قد يعود إلى أن الحاسوب اللوحي يوفر إمكانات فنية في توفير فرص المتابعة والتقويم ومعرفة الاجابة الصحيحة ومن ثم استخدام

التعزيز الفوري للمتعلمين، العبارة رقم (15) أجدأن اللوح الالكتروني يؤدي دورا أفضل من الكتاب المدرسي في المرتبة الثانية عشر بمتوسط حسابي يساوي (3,04) وانحراف معياري (1,19) وهذا يمكن تفسيره برغبة المعلمين في التخلص من الكتاب المدرسي واستخدام اللوح الالكتروني بدلا منه لأنه وسيلة تسهل المعلومة وتعبّر عن ثقافة هذا الجيل وميوله ومهاراته، وكذلك تأثرهم بالنهج القائم على دمج التكنولوجيا الحديثة في عملية التعليم.

4.1- مناقشة الفرضية الجزئية الثالثة :

نصت هذه الفرضية على أن اتجاهات أساتذة التعليم الابتدائي نحو تقويم الدرس باستخدام اللوح الالكتروني إيجابية وللتحقق من صحة هاته الفرضية تم اللجوء إلى اختبار الدلالة الإحصائية (ت) بالنسبة للعينة الواحدة والقائم على أساس التقدير الفرق بين متوسط استجابات أفراد العينة على محاورات اتجاهات الأساتذة نحو تقويم الدرس باستخدام اللوح الالكتروني والمتوسط النظري وبعد المعالجة الإحصائية تم التوصل إلى النتيجة كما هو موضح في الجدول التالي رقم (11)

الجدول رقم (11) يوضح نتائج اختبار ت (T) لتحديد طبيعة اتجاهات الأساتذة نحو تقويم

الدرس باستخدام اللوح الالكتروني

الترتيب	الاتجاه	القرار	مستوى الدلالة	T	الفرق بين المتوسطات	المتوسط النظري	الانحراف المعياري	المتوسط الحسابي	العبارات
05	الموافقة	دال عند 0,01	0,000	7,140	0,63393	3	0,93958	3,6339	أفضل استخدام اللوح الإلكتروني لأنه يساعد على تنويع أساليب التقويم
08	الموافقة	دال عند 0,01	0,000	5,036	0,48214	3	1,01326	3,4821	أجد أن اللوح الإلكتروني يحتوي

										تطبيقات تراعي الفروق الفردية بين التلاميذ
04	الموافقة المتوسطة	دال عند 0,01	0,000	6,866	0,63393	3	0,97718	3,6339	يمكنني اللوح الإلكتروني من إعداد اختبارات تشخيصية تقويمية تراعي جوانب القوة والضعف عند التلميذ	
02	الموافقة	دال عند 0,01	0,000	7,752	0,66964	3	0,91424	3,6696	أرى أن اللوح الإلكتروني يساعد في التقويم المستمر أثناء الموقف التعليمي	
06	الموافقة	دال عند 0,01	0,000	6,233	0,58929	3	1,00048	3,5893	يتيح لي اللوح الإلكتروني إعداد اختبارات موضوعية	
09	الموافقة المتوسطة	دال عند 0,01	0,001	3,553	0,36607	3	1,09046	3,3661	أؤمن بأن استخدام اللوح الإلكتروني يساهم في التقويم الجيد عبر كل مراحل الدرس	
07	الموافقة	دال عند 0,01	0,000	5,153	0,52679	3	1,08187	3,5268	يساهم استخدام اللوح الإلكتروني في حصول التلاميذ على تغذية راجعة فورية	
03	الموافقة	دال عند 0,01	0,000	6,586	0,66071	3	1,06165	3,6607	يمكن اللوح الإلكتروني من المعالجة الآتية (الفورية).	
01	الموافقة	دال عند 0,01	0,000	7,752	0,76786	3	1,04823	3,7679	يسهل استخدام اللوح الإلكتروني دعم مكتسبات التلاميذ	
موجب [37.8-30.06]	اتجاه	دال عند 0,01	0,000	8,083	5,33036	27	0,90290	3,5922	اتجاهات الأساتذة نحو تقويم الدرس باستخدام اللوح الإلكتروني	

ومن خلال الجدول أعلاه وبالنظر إلى المتوسطات الحسابية والانحرافات المعيارية من جهة وكذا الفرق بين المتوسطات النظرية و الحسابية وقيم اختبار الدلالة الإحصائية *ت* للعينة الواحدة أمكننا تحديد طبيعة اتجاهات الأساتذة نحو تقويم الدرس باستخدام

اللوحة الإلكترونية في كل عبارة من العبارات هذا المحور وعلى هذا فان جميع عبارات المحور الثالث جاءت في اتجاه الموافقة العالية أي المجال من [4,2-3,4] كون متوسطاتها الحسابية أعلى من المتوسط النظري للعبارات والمقدر ب(03) والذي كان (3,5922) وانحراف معياري (0,90290) وبالنسبة لترتيب العبارات حسب النتائج المحصل عليها في الجدول

فقد جاءت العبارة رقم (33) ليسهل استخدام اللوحة الإلكترونية دعم مكتسبات التلاميذ بمتوسط حسابي يساوي (3,76) وانحراف معياري (1,04) في المرتبة الأولى وتشير هذه العبارة إلى أن البرمجيات والوسائط والتطبيقات التي يحتويها اللوحة الإلكترونية التعليمي تمنح المعلم تمنح المعلم فضاء واسعاً من الخبرات لتثبيت تعلمات التلاميذ وترسيخها حيث يتمكن المتعلم (التلميذ) تقويم نفسه ذاتياً وقد أكد (مأمون, 2012) أن التقويم باستخدام اللوحة التفاعلي يساعد الطلبة على مهارة التقويم الذاتي ويطور لديهم القدرة على الاستيعاب, والتفكير الناقد لمحتويات المادة الدراسية وينمي اتجاهها تهم في الفهم , والاحتفاظ طويل المدى بمحتوى المادة الدراسية, أما العبارة رقم (27) أرى أن اللوحة الإلكترونية يساعد في التقويم المستمر أثناء الموقف التعليمي بمتوسط حسابي يساوي (3,66) وانحراف معياري (0,97) فقد حصلت على الترتيب الثاني فاللوحة الإلكترونية يوفر للمعلم والمتعلم بيئة تفاعلية يمكن أن يبرز فيها المتعلم كل جوانب التعلم بحيث تصبح واضحة أمام المعلم ويمكن ملاحظتها وقياسها من خلال الملاحظة, الواجبات, المشاركة, التدريبات, الاختبارات الإلكترونية التي تمتاز بمرونتها ودقتها وموضوعيتها وثباتها أما العبارة رقم (32) يمكن اللوحة الإلكترونية من معالجة الآنية الفورية فقد حصلت على الترتيب الثالث بمتوسط حسابي يساوي (3,76) وانحراف معياري يساوي (1,06) وباتجاه موافق وهذا يعزى إلى أن الدروس المسجلة والمعدة على جهاز اللوحة الإلكترونية تحمل خاصية التعلم الذاتي كما توفر خاصية التعلم التشاركي حيث يمكن للمتعلم تصحيح مسار تعلماته في الوقت ذاته الذي يتعلم فيه حيث يرى (العمرى, 2006) إن التعلم يقوم

على استخدام إستراتيجية التعلم التي تعتمد تكنولوجيا الكمبيوتر والانترنت في تبادل المعرفة والمعلومات بين الطلبة والمعلمين والمدرسة. إذا يمكن للطلاب ان يتابع دراسته ويستمر في تلقي الإرشادات من اساتذاته من أي مكان وفي أي وقت حسب ظروفه ورغبته , واحتلت العبارة رقم (27) يمكنني اللوح الالكتروني من إعداد اختبارات تشخيصية تقويمية تراعي جوانب القوة والضعف عند التلميذ بمتوسط حسابي يساوي (3,63) وانحراف معياري يساوي (0,97) فقد حصلت على الرتبة الرابعة وباتجاه موافق ذلك لان من أهم مزايا اللوح الالكتروني هي انه يمكن التنوع في إعداد الاختبارات الشخصية فقد تكون صوتية ومدعمة بصور توضيحية وفيها يمكن التلميذ الذي لديه ضعف مهارة الكتابة أن يبرز جوانب قوته التي لا تظهر في الاختبارات الكتابية وهذا ما اتفق مع دراسة (فداء 2019، ص412) التي أكدت أن أهم مميزات السبورة التفاعلية هي تعزيز المحتوى من خلال أدوات العرض التي تتضمنها وترجمة المحتوى إلى واقع فعلي وجاءت العبارة رقم (25) أفضل استخدام اللوح الالكتروني لأنه يساعد على توزيع أساليب التقويم بمتوسط حسابي يساوي (3,63) وانحراف معياري يساوي (0,93) في المرتبة الخامسة باتجاه موافق أو تلتها العبارة رقم (29) يتيح لي اللوح الالكتروني إعداد اختبارات موضوعية بمتوسط حسابي يساوي (3,58) وانحراف معياري يساوي (1,00) أو يتضح من العبارتين أن أساليب التقويم المتاحة من خلال استخدام الألواح الالكترونية متنوعة شفوية تحريرية ,اختبارات وغيرها تمكن المعلم من الوقوف على مدى تحقق الأهداف السلوكية والنواتج التعليمية وكل هذه الأساليب تتسم بالموضوعية والدقة واستبعاد الذاتية وتأثير الظروف المحيطة , أم العبارة رقم (31) يساهم اللوح الالكتروني في الحصول التلاميذ على التغذية راجعة فورية بمتوسط حسابي يساوي (3,66) وانحراف معياري يساوي (1,08) في المرتبة السابعة ويعزى ذلك إلى أن استخدام الألواح الالكترونية يساعد المعلم ويفر له الجهد والوقت والأسلوب الذي يستخدمه في تقييم استجابات التلاميذ في المواقف التعليمية حيث يمكنه التنوع في اختيار التغذية الراجعة

(صوت ,صورة ,الإشارات ورموز) وكلها تكون دون توفر جهد المتعلم وقته الذي يستثمره في جانب آخر ويؤكد هذا (خليل, 2014) وبالنسبة للعبارة رقم (26) أجد أن اللوح الالكتروني يحتوي تطبيقات تراعي الفروق الفردية بمتوسط حسابي (3,48) وانحراف معياري (1,01) فقد عبرت على أن تطبيقات اللوح الالكتروني لا تراعي مبدأ الفروق الفردية من ناحية المهارات العقلية من تذكر وحفظ بل تتعداه إلى مراعاة النواحي النفسية والجسمية من خلال تنوع أساليب التعزيز وطرائقه ومن خلال التدرج من السهل إلى الصعب في بناء مسار التعلم وتقييمها وهذا ما أكده (احمد حسن , 2014) أما العبارة (30) أو من بأن استخدام اللوح الالكتروني يساهم في التقييم الجيد عبر كل مراحل الدرس فقد احتلت المرتبة التاسعة بمتوسط حسابي (3,36) وانحراف معياري (1,09) وباتجاه موافق وهذه النتيجة تعتبر إلى إن من بين أهم مميزات اللوح الالكتروني انه يحتوي على جميع أنواع التقييم ويكون مرافقا لكل مراحل الدرس من تقييم تشخيصي ,وتقييم بنائي , وتقييم ختامي بما يضمن تحقق الأهداف التربوية المعدة مسبقا من قبل المعلم .

2- خلاصة بأهم نتائج البحث :

في ضوء مختلف العروض السابقة لنتائج التحليل الإحصائي وللمناقشات التي أجريه بهدف التعرف على طبيعة إتجاهات أساتذة التعليم الإبتدائي نحو التدريس بالألواح الإلكترونية أمكن التوصل في ضوء الفرضية العامة والفرضيات الجزئية الى النتائج التالية:

1. إتجاهات أساتذة التعليم الإبتدائي نحو التدريس بالألواح الإلكترونية موافقة بدرجة عالية.
2. إتجاهات أساتذة التعليم الإبتدائي نحو استخدام الألواح الإلكترونية في التخطيط للدرس موافقة بدرجة عالية.

3. إتجاهات أساتذة التعليم الإبتدائي نحو إستخدام الألواح الإلكترونية في التنفيذ للدرس موافقة بدرجة عالية.

4. إتجاهات أساتذة التعليم الإبتدائي نحو إستخدام الألواح الإلكترونية في تقويم الدرس موافقة بدرجة عالية.

خاتمة

يعد التعليم الإلكتروني عاملا فاعلا ومؤثرا في العملية التعليمية بل يعد استجابة فاعلة للثورة الإلكترونية والمعلوماتية الحديثة في العالم ككل وقد سخرت جميع الإمكانيات المادية والبشرية ممثلة في الأجهزة والبرامج ووسائل الإتصال المتعددة على التقنية الحديثة والفاعلة وذلك من أجل تقديم محتويات علمية جيدة.

وقد أصبحت الوظائف الكثيرة التي يمكن للجهاز اللوحي إنجازها بكفاءة تامة، وربما كان من أكثر هذه الوظائف أهمية هي استخدامه كأداة تعليمية بدلا من الدفاتر و الكراسات وحتى الكتب المدرسية والحقائب. فعندما يصبح المعلم والتلميذ على تواصل دائم عن طريق الألواح الإلكترونية فإن هذا لاشك سوف يؤدي الى تقويم العملية التعليمية وهذا ما سعت اليه المدرسة الجزائرية ان ارادت للحاق بالعصر المعلوماتي ومسايرة التغيرات المتسارعة في هذا العصر، فالأساليب التعليمية لم تعد كافية للتعليم في عصر الألواح الإلكترونية بالإضافة إلى حرص ورغبة المعلمين لمواكبة الإتجاهات الحديثة في مجال تقنية المعلومات.

وقد تم في بحثنا هذا دراسة اتجاهات اساتذة التعليم الابتدائي نحو التدريس بالأنواع الإلكترونية وقد تبين من خلال نتائج الدراسة أن اتجاهات أساتذة التعليم الابتدائي نحو التدريس بالألواح الإلكترونية إيجابية.

التوصيات والاقتراحات

بالاعتماد على نتائج الدراسة توصي الطالبتان بما يلي :

- 1- تشجيع استخدام اللوح الإلكترونيTablette في العملية التعليمية من قبل المعلمين كوسيلة تجذب انتباه التلاميذ و زيادة تفاعلهم و مشاركتهم في العملية التعليمية ما عكس اى اجابا على أدائهم.
- 2-تنظيم ورشات عمل تدريبية للمعلمين والتلاميذ في المدارس لاستخدام اللوح الإلكتروني في التدريس وبيان دوره، وأهميته في عملية التعلم والتعليم.
- 3-تزويد الألواح الإلكترونية التي اعتمدها وزارة التربية الوطنية في تجربتها الحالية والتي هي في شكل كتاب رقمي بسيط بروابط و مصادر و تطبيقات تعليمية تربط مصادر الحصول على العلوم.
- 4-الإطلاع على تجارب الدول المتقدمة في التعليم والتقويم الإلكتروني وتحقيق أكبر استفاده منها.
- 5-ضمان فاعلية توظيف الحاسوب اللوحي في التعلم والتعليم يستلزم توفير التطبيقات باللغة العربية، وحوسبة المناهج الدراسية وتوفير الكتب التفاعلية للمواد الدراسية، ويمكن تحقيق ذلك من خلال إعادة صياغة المناهج وفق صيغ الكترونية وتوفرها للتلاميذ.
- 6-توفير البنية التحتية الرقمية تضمن نجاح تجربة التدريس بالألواح الإلكترونية وما يتعلق بالتسيير الإلكتروني للوثائق وكذا المنصة لتنظيم وصول تلاميذ المدارس أو مستخدمين آخرين مثل الإدارة أو هيئة التدريس.
- 7-متابعة تنفيذ خطوات تطبيق هذا النظام التقني والمهني بصفة مستمرة ، إضافة إلى ضرورة التقسيم والتوجيه. وتقليل كل المعوقات التي قد تطرأ عليه.

انطلاقاً من النتائج المتوصل إليها يمكن وضع الاقتراحات التالية :

— برنامج قائم على التعلم باستخدام الألواح الإلكترونية لتنمية مهارات التدريس الإلكتروني لدى أساتذة التعليم الابتدائي .

— تقويم مقررات مناهج التعليم الابتدائي في ظل التحولات الرقمية للمنظومة التربوية.

— فاعلية استخدام الألواح الإلكترونية في مرحلة التعليم المتوسط ومعوقات استخدامها من وجهة نظر أساتذة التعليم المتوسط

— استراتيجيات التعليم المتاحة باستخدام تطبيقات الألواح الإلكترونية في مرحلة التعليم الابتدائي .

— أثر برنامج تدريبي مقترح قائم على تنمية مهارات التعليم الإلكتروني للمعلمين في زيادة الدافعية للإنجاز لديهم .

قائمة المصادر

قائمة المصادر و المراجع

1. احمد المعارك (2010): الكمبيوتر اللوحي والهواتف الذكية في التعليم ، دار الفكر العربي ، القاهرة .
2. أحمد حسن محمد علي (2017): مهارات التعامل مع الفروق الفردية للطلاب :موقع التعليم الجديد @ gmail.com .new.educ.com.
3. احمد عبد اللطيف وحيد ،(2001): علم النفس الاجتماعي ، ط1، دار المسيرة للنشر والتوزيع والطباعة ، الأردن
4. احمد محمد حسن صالح وآخرون ، الصحة النفسية وعلم النفس الإجتماعي ، مراكز الإسكندرية للكتاب .
5. احمد محمد سالم (2010): وسائل وتكنولوجيا التعلم ، ط1 ، مكتبة الرشد ، الرياض
6. انتصار حسن أبو جودة ،(2021) : واقع توظيف التعليم الإلكتروني الذكي في المدارس الحكومية لواء قضية مآدب من وجهة نظر المعلمين أطروحة ماجستير جامعة الشرق الأوسط ، كلية التربية ، الأردن
7. بيل غيتس المعلوماتية بعد الانترنت (1995): ترجمة عبد السلام رضوان ضمن سلسلة عالم المعرفة ، 1998
8. جريدة البلاد (2023): ص4ELbilad4. <https://WWW.ELbilad4>
9. جريدة الجمهورية (2023) : <https://WWW.eldoumhouria.dz>
10. حامد عبد السلام زهران ،علم النفس الاجتماعي، ط1 ، عالم الكتب مصر
11. الخان ، بدر الهدى ، ترجمة الدكتور علي بن شريف الموسوي ، وزملائه 2002 ، استراتيجيات التعلم الإلكتروني ، شعاع للنشر والعلوم ، حلب سوريا
12. دلال مصطفى عبد الله هواس ،(2017): دور استخدام اللوح التفاعلي في تنمية المهارات التعليمية واتجاهات طلبة المرحلة الأساسية العليا ومعلميها في

قائمة المصادر و المراجع

- مدارس لواء نحو استخدام اللوح التفاعلي المجلة الفلسطينية للتعليم المفتوح والتعلم الإلكتروني
13. ربيعي فايزة (2017): اتجاهات أساتذة التعليم الجامعي نحو التعليم الإلكتروني ، دراسة ميدانية بجامعة باتنة قسم علم النفس ، الاداب و العلوم الانسانية ، جامعة الشاذلي بن جديد الطرف ، مجلة العلوم الانسانية
14. الزبون مامون (2012): درجة امتلاك معلمي الصفوف الثلاثة الأولى في محافظة العاصمة في الاردن للمهارات اللازمة لاستخدام اللوح التفاعلي واتجاهتهم نحو استخدامه في التدريس الصفي :مجلة الدراسات العلوم التربوية ، المجلد 41، العدد 2 ، 2014
15. الزعبي ، شيحة (2011): اثر برنامج تعليمي باستخدام السبورة التفاعلية في التحصيل الدراسي لمادة العلوم لدى طلاب الصف الخامس ابتدائي بدولة الكويت ، رسالة ماجستير غير منشورة.
16. زيتون ،حسن ،(2001): مهارات التدريس رؤية في تنفيذ التدريس القاهرة : عالم الكتب
17. ستيل كوتلر ونيل موريس : مهارات التعليم أدوات التكنولوجيا العصرية ،ترجمة هبة عجينة ، المجموعة العربية للتدريب والنشر القاهرة ، (2016).
18. سعد عبد الرحمان (2009): القياس النفسي بين النظرية والتطبيق ، دار هبة النبيل العربية للنشر والتوزيع
19. سوزان حسين سراج (2019): فاعلية برنامج قائم على استخدام التابلت وشبكة الانترنت في ضوء النظرية التواصلية لتدريس الكيمياء بإستراتيجيتي المحاكاة التفاعلية والمحطات العلمية الرقمية في تنمية مهارات التدريس الرقمي والمسؤولية المهنية للطلاب المعلمين بكلية التربية ، المجلة التربوية ، كلية التربية جامعة سهاج ، العدد 68ص1889-1985.

قائمة المصادر و المراجع

20. شعبان علي حسن السيبي، (2002): علم النفس السلوك الإنساني بين النظرية والتطبيق ، المكتب الجامعي الحديث ، الإسكندرية ، مصر
21. الصافي يوسف شحاتة الجهمي (2019): فاعلية استخدام تطبيقات الوير في تنمية مهارات التدريس الالكتروني والاتجاه القائم على الوير لدى طلاب جامعة السويس ، مجلة حلية التربية ، جامعة اسبور
22. طارق عبد الرؤوف (2014): التعليم عن بعد والتعليم المفتوح ص15 دار البازوري للنشر والتوزيع عمان
23. طارق عبد الرؤوف عام (2014) : التعليم الالكتروني والتعليم الافتراضي ، دار الكتب المصرية ، ط1، القاهرة .
24. عائشة فايز إبراهيم التجاني، (2018): اللوح الإلكتروني وانعكاساته على اداء المعلمين والطلبة في مدارس القدس ، رسالة ماجستير ، القدس
25. عبد إبراهيم (2000): علم النفس الاجتماعي ، مكتبة ، الشرق ، القاهرة
26. علي السيد ، محمد حمزة ، حسينة محمد (2021): . استخدامات تطبيقات الحاسوب الوحي لتنمية بعض مهارات التعليم المتنقل لدى معلمي المرحلة الاعدادية المحلية التربوية لتعليم لتعليم الكبار - كلية تربوية جامعة اسبوتى
27. علي علي محمد عباس (2007): اتجاهات المعلمين حيال مهنة التدريس وعلاقتها بالسلوك القيادي لمديري المدارس الأساسية باليمن ، رسالة ماجستير
28. عمار بوحوش ، محمد عمود الذنبيات (2001): مناهج البحث العلمي وطرق إعداد البحوث ، ط2 ، ديوان المطبوعات الجامعية ، الجزائر .
29. العمري أكرم محمود العمري ، محمد عبد القادر (2006): توجيهات معلمي المدراس الاساسية في مديرية التربية أربد الاولى نحو تنمية الموارد البشوية لاحتياجات التعلم الالكتروني ، المجلة التربوية والتقنية ، المجلد، العدد 2

قائمة المصادر و المراجع

30. عوض حسين محمد التودري (2004): المدرسة الإلكترونية وادوار حديثة للمعلم ، مكتبة الراشد ،جدة
31. غالب عبد المعطي الفريجات ،(2014): مدخل الى تكنولوجيا التعليم دار كنوز المعرفة ،ط2،عمان ، الأردن
32. غسان يوسف قطيط (2015): استخدام التطبيقات التكنولوجية والوسائل التعليمية أساس الخبرات التي تهيئها عن طريق العمل والممارسة الفعلية من قبل الطلبة والاستفادة منها بهدف تحقيق الأهداف التعليمية
33. فداء محمد بركات (2019): مميزات استخدام السبورة التفاعلية في العملية التعليمية واتجاهات الاساتذة نحوها كأداة تعليمية ، المجلة العربية العلمي العدد 11،ص412
34. فراس إبراهيم الجراح ، اثر استخدام الحاسوب اللوحي (tablet): على تنمية التحصيل لدى طلاب الصف التاسع في المملكة الاردنية الهاشمية مجلة المتون،مجلد 11
35. فيصل بن علي (2020): فاعلية الوسائل التكنولوجية الحديثة في تجويد تعليم اللغة العربية وتعلمها ، مجلة العربية ص84
36. القباطي ، علي عبد الله احمد (2007): ، التعليم عن بعد في ضوء مستحدثات التقنسة الادوار الجديدة لتكنولوجيا التعليم
37. القحطاني ،سالم بن سعيد آل ناصر و آخرون (2020): منهج البحث في العلوم السلوكية ،ط1 ، الرياض ، العبيكان
38. م.م فيصل غازي التعليمي (2014): الأجهزة اللوحية ودورها في تنمية اللغة العربية ، كلية الإمام الأعظم الجامعة ، قسم أصول الدين .
39. ماجد بن محمد الطويهري ماجد غرم الله الزهراني (2020): متطلبات استخدام الأجهزة اللوحية في تدريس مقرر الحاسب وتقنية المعلومات لطلاب

قائمة المصادر و المراجع

- الصف الثاني المتوسط من وجهة نظر معلم الحاسب الآلي ، رسالة ماجستير غير منشورة جامعة جدة المملكة العربية السعودية
40. مجدى علي حسين الحبشي ،(2013): التدريس الإلكتروني للمعلمين اثناء الخدمة في ضوء نموذج المدارس النكية كأحد نماذج التجديد التربوي في التعليم قبل الجامعي ، دراسة مستقبلية ، علبة دراسة عربية في التربية وعلم النفس ، العدد 34، ج4، السعودية
41. محمد السيد سلمان (2016): فاعلية برنامج تدريسي قائم على تطبيقات الحوسبة الحاسوبية لتنمية مهارات التعلم النقال لمعلمي الحاسب الآلي ،رسالة ماجستير كلية التربية - جامعة المنصورة
42. محمد فتحي عكاشة ، محمد شفيق زكي ،(1997): المدخل الى علم النفس الاجتماعي ، المكتب للجامعي الحديث ، الإسكندرية ،مصر
43. مروة محمد محمد الباز (2013): اثر استخدام برنامج جيوجبرا في تنمية البراعة العلمية الرياضية في مادة الرياضيات لطلاب الصف الثالث المتوسط بمدينة الرياض ، مجلة التربية الخاصة والتأهيل ، مؤسسة التربية الخاصة والتأهيل ، المجلد 1.العدد37، يوليو ص133
44. مصطفى احمد عبد الله احمد ، فكري عبد المنعم السعداني ،(2020): مدخل للتحويل نحو تطبيق المدرسة الالكترونية بمصر في ضوء بعض النماذج العالمية ، مجلة كلية التربية العدد 72، جامعة دمياط
45. ميسر خليل الحباشة (2014): التغذية الراجعة وأثرها في التحصيل الدراسي :دارجليس الزمان .ص24
46. ناصر عبد القادر(2016) : اتجاهات المعلمين نحو استخدام التعليم الإلكتروني دراسة مقارنة بين معلمي المتوسط والثانوي بولاية مستغانم مسجل في الدكتوراه ، قسم علم النفس ، جامعة وهران 2

قائمة المصادر و المراجع

47. ندى بدر ، وفاء عبد الصمد (2009): اتجاهات المعلمين نحو استخدام الحاسوب كوسيلة تعليمية في المدارس العراقية ، كلية الإدارة والإقتصاد ، جامعة البصرة ، العراق
48. النشواتي عبد المجيد (1998): علم النفس التربوي دار الفرقان للنشر والتوزيع ، عمان ، الأردن
49. النعيمي ، فيصل (2014): الأجهزة اللوحية ودوره في تنمية اللغة العربية ومستقبلها في الوطن العربي العراق
50. هيا محمد مسعد العظوي ، الأجهزة اللوحية وأثرها على التحصيل الأكاديمي موقع الألوكة WWW .ALUKAH.NET

الملاحق

نسخة الاستبيان الاولى الموجهة للتحكيم:

استبيان لقياس اتجاهات أساتذة تعليم الابتدائي حول التدريس بالألواح الإلكترونية

جامعة محمد بوضياف المسيلة

كلية العلوم الاجتماعية والإنسانية.

قسم: علم النفس.

تخصص: ارشاد وتوجيه.

استمارة للتقييم من طرف الخبراء والمحكمين

الأستاذ الفاضل المحترم:

تحية طيبة وبعد:

تعترم الطالبتان القيام بدراسة بعنوان "اتجاهات أساتذة التعليم الابتدائي نحو التدريس بالألواح الإلكترونية " دراسة ميدانية ببعض مدارس مدينة المسيلة ، حيث قامت الطالبتان ببناء استمارة وفق ما اطلع عليه من خلال الموروث الادبي والخلفية النظرية حول متغيرات الدراسة .

ونظرا لما تتمتعون به من خبرة ومكانة علمية رصينة ولما لآرائكم من دور فعال في اخراج البحث في شكل علمي يخدم العملية التعليمية ويضفي علي مصداقي وقيمة علمية أرجو من سيادتكم قراءة كل فقرة من فقرات الاستمارة وابداء رأيكم في صلاحيتها واقتراح ما ترونه مناسبا .

علما بأن بدائل الاستجابة هي موافق بشدة / موافق / محايد / غير موافق / غير موافق تماما .

ويتكون الاستبيان من 82 عبارة مقسمة على أربعة أبعاد هي (اتجاهات الأساتذة نحو

استخدام الألواح الإلكترونية في التدريس / اتجاهات الأساتذة نحو استخدام الألواح

الإلكترونية في عملية التنفيذ / اتجاهات الأساتذة نحو استخدام الألواح الإلكترونية في

عملية التقويم)

مع خالص عبارات الشكر و التقدير .

الطالبتان:

▪ نقاش مريم

■ بلحو نادية

التعديل المقترح	غير منتمية للمجال	منتمية للمجال	غير صالحة	صالحة	البعد الأول (اتجاهات الأساتذة نحو أهمية استخدام الالواح الإلكترونية في التدريس).
					1- أرى أن استخدام اللوح الإلكتروني في القاعة الصفية يمكن التلاميذ من التعلم الذاتي
					2- أرى أن استخدام اللوح الإلكتروني في القاعة الصفية يساعد التلميذ على الاحتفاظ بالمعلومات لفترة طويلة
					3- أرى أن استخدام اللوح الإلكتروني في القاعة الصفية يرفع مستوى تحصيل التلاميذ للمادة العلمية
					4- أرى انه يقلل ويخفف أعباء المعلم
					5 اعتقد ان استخدامه يساعد في القليل من الدروس الخصوصية
					6اعتقد ان استخدامه لا يؤثر صحيا على التلاميذ
					7ارى أنه يؤدي إلى تركيز التلاميذ على وسائل الدرس
					8أعتقد أن استخدام اللوح ينمي قدرة التلميذ في التعامل مع الأدوات التكنولوجية التعليمية
					9أحس أنه يزيد من اعتماد الطالب على ذاته في التعلم
					10.أشعر أن التدريس باللوح الإلكتروني يتطلب جهدا يفوق طاقتي.
					11.أحس انني ساجد صعوبة في التعامل مع اللوح الإلكتروني.
					12.أعتقد أن التدريس باللوح الإلكتروني يوفر المشاركة الإيجابية للتلاميذ في الدرس.
					13.أجد أن التعليم باللوح الإلكتروني يزيد مرونة التعليم

					والتعلم.
					14.اعتقد انه يمكن التلميذ من تعلم مهارات جديدة.
					15.أحس أن الطالب يشعر بالمتعة والفرح عند استخدام الالواح الالكترونية .
					16.أؤيد استخدام الالواح الالكترونية في كافة المراحل التعليمية.
					17.اعتقد ان تحصيل التلاميذ يرتفع في المواد التي يستخدم فيها المعلم اللوح الالكتروني.
					18.أرى أنه يؤدي دورا أهم من الكتاب.
					19.اعتقد أنه يكسب مهارات جديدة ويخلصه من المهارات التقليدية.
					20.أجد أن استخدامه يزيد من اعداد الحواس التي يعتمد عليها التلميذ في الحصص الصفية.
					21.أرى ان استخدام الالواح الالكترونية في داخل الفصل الدراسي يعوق العملية التعليمية.
					22.اعتقد انه لا يوجد معلمون مؤهلون بشكل كافي في مدارسنا لتدريس المقررات باستخدام الأجهزة اللوحية.
					23.أفضل استخدام اللوح لأنه يزيد من عدد الحواس التي يستخدمها التلميذ في التعلم.

التعديل	غير منتمية للمجال	منتمية للمجال	غير صالحة	صالحة غ	اتجاهات الأساتذة نحو استخدام اللوح الإلكتروني في عملية التخطيط.
					1. أعتقد أن اللوح الإلكتروني يساعدني في الإبداع والابتكار لتحضير الدرس.
					2. أعتقد أنني قادر على تضمين أنشطة تفاعلية في الدرس باستخدام اللوح الإلكتروني تساعد في تحقيق الأهداف التربوية للدرس.
					3. أعتقد أن استخدام اللوح في التدريس الصفي يساعدني في وضع أهداف تعليمية تتسم بشموليتها و قابليتها للتحقيق .
					4. أعتقد أنه يجعلني قادر على التخطيط لاستخدام أساليب التقويم الملائمة والمتنوعة.
					5. أرى أن استخدام اللوح الإلكتروني يثري المنهاج التعليمي بوضعيات تعلم مناسبة وأكثر واقعية.
					6. أشعر بالرضا الذاتي عند الاعتماد على تطبيقات اللوح الإلكتروني في التحضير للدرس وتصميم وضعيات تعلم جديدة
					7. أرى أن اللوح الإلكتروني يساعدني في تنفيذ التدريس وتقويمه دون عشوائية وفق خطة مسبقة.
					8. أعتقد انه يجعلني قادرا على تهيئة بيئة تعلم منتجة وموجهة نحو الأهداف السابقة تحديدها.

					9. أي أنه يزودني بتغذية راجعة عن مدى صحة تصوراتي العقلية أثناء التخطيط للدرس.
					10. أعتقد أنه يساعد في تعديل تصوراتي حول طريقة سير الدرس ويساهم في تحقيق الأهداف.
					11. أرى أنه يقدم لي البدائل استعداد لما يحدث من عوامل طارئة ومشكلات دخل حجرة الدرس.
					12. أرى أنه يساعدني في اعداد تصور لتوزيع الزمن عبر مراحل الدرس والتحكم فيه بكفاءة .
					13. اعتقد ان اللوح الالكتروني يساهم في اختيار الأنشطة الإثرائية والعلاجية مسبقا.
					14. اعتقد أن اللوح الالكتروني يساهم في ابعاد صفة الارتجالية والعدوانية التي تحيط بمهام المدرس وتجعل عمله منظم .
					15. أرى أن اللوح يساعدني في التمكن من المادة الدراسية ويساعد على تنظيم أفكارى وترتيب المادة العلمية.
					16. أرى أن اللوح يساعدني على تحليل خصائص المتعلمين وتحديد وضبط مستوى الاستعداد التعليمي لديهم.
					17. أجد أن استخدام اللوح يمكنني من اختيار طرائق التدريس والأساليب الملائمة للتدريس.
					18. أرى أن استخدامه يسهل عليا اختيار الأنشطة اللازمة لإثراء التعليم وتسهيل عملية التعلم.
					19. أجد أن استخدام اللوح الالكتروني في التخطيط يؤدي إلى وضوح الرؤية ويساعد في التحديد الدقيق لخبرات التلميذ السابقة وأهداف التعليم الحالية .

					20. أجد أنه بإمكانني استخدام اللوح لوضع أهداف تعليمية تتسم بشموليتها وقابليتها للتحقيق.
					21. أرى أن استخدام اللوح يثري المنهاج التعليمي والتدريس.

التعديل	غير منتمية	منتمية للمجال	غير صالحة	صالحة	اتجاهات الأساتذة نحو استخدام اللوح الالكتروني في عملية التنفيذ.
					01.أرى أن التدريس باللوح الالكتروني يجعل الدرس ممتعا.
					02.أشعر أنه يساعدني على التحكم في الوقت وزمن الدرس.
					03.أعتقد أنه يزيد من حماس ونشاط التلاميذ داخل الصف
					04.أرى أنه يزيد من الاهتمام بالدرس.
					05.أجد أنه يؤدي دورا أهم من الكتب.
					06.أرى أنه يكسبني مهارات جديدة.
					07.أرى أنه يعود الطالب على التفكير المنظم .
					08.أجد أن استخدام اللوح الالكتروني في حصصي يزيد من تركيز الطلاب في الحصص.
					09.اعتقد أنه يزيد من اشراك الطلاب في مجريات الحصة.
					10.أعتقد أن استخدام اللوح في الحصص يسهل من إيصال المعلومة للتلاميذ.
					11.أشعر أن استخدام اللوح يؤدي زيادة متعة التلاميذ.
					12.أجد أنه عند استخدام اللوح الالكتروني يزيد عدد التلاميذ المتفاعلين مع الدرس .
					13.أرى ان استخدام اللوح يثير ويزيدانتباه التلاميذ في الحصة.
					14.اعتقد أنني أمتلك القدرة والتحطم في عرض محتوى الدروس التعليمية باستخدام تطبيقات اللوح الإلكتروني.

					15.أجد أنه يساعدني في تنويع طرق التدريس.
					16.أرى أنه يساعدني في استخدام التعزيز الفوري المناسب مثل المدح والثناء (أحسنت ، ممتاز).
					17.اعتقد أن اللوح الالكتروني يساعدني في تنفيذ استراتيجيات تدريس حديثة تشرك المتعلمين في الموقف التعليمي
					18.أستطيع ضبط الصف وإدارته من خلال استخدام اللوح الالكتروني في العملية التعليمية
					19.أرى أنه يساعدني في توفير بيئة صفية تسودها العلاقات الاجتماعية الطيبة بين الطلبة أنفسهم
					20.اعتقد أنه يمكنني استخدام اللوح الالكتروني في التدريس الصفي لاختيار أنشطة التعلم مثل التعلم التعاوني وطريقة المشروع.
					21.أميل إلى استخدام اللوح الالكتروني لتنويع أساليب عرض المادة التعليمية.
					22.أرى أن استخدام اللوح يزيد من القدرة الاستيعابية للتلاميذ.
					23.أرى انه يزيد من دافعية المعلم والمتعلم في التدريس .
					24.أعتقد أن استخدام اللوح في القاعة الصفية يشجع الطلبة على المشاركة بدل لاستماع .
					25.أرى أن استخدامه في الغرفة الصفية يفرض أدوارا جديدة على المعلم (مسير ، مناقش ، باحث).
					26.أرى أن استخدامه يقدم التغذية الراجعة الفورية والمستمرة للمتعلم .
					27.أرى أن استخدام اللوح الالكتروني في التدريس يساهم في إيصال المعلومة للتلاميذ بشكل أفضل
					28.أعتقد أن استخدام اللوح في التدريس يساهم في إيصال

					المعلومة لتلاميذ بشكل أفضل .
					29. أفضل استخدام اللوح في التدريس لأنه يساعد على استخدام ألعاب تربوية ممتعة تنعكس على تحصيل الطلاب إيجابا

التعديل	لا تنتمي للمجال	تنتمي للمجال	غير صالحة	صالحة	اتجاهات الأساتذة نحو استخدام الالواح الالكترونية في عملية التقويم
					1. أعتقد أن التدريس باللوح الالكتروني يؤثر إيجابا على تحصيل الطلاب.
					2. أرى أن استخدام اللوح في التدريس يرفع مستوى تحصيل الطلبة في المادة العلمية .
					3. أفضل استخدام اللوح لأنه يساعني على تنوع أساليب التقويم مراعي الفروق الفردية بين المتعلمين .
					4. أجد أن اللوح الالكتروني يساعدي في اعداد اختبارات تشخيصية جيدة لاكتشاف جوانب القوة وضعف لدى المتعلم.
					5. أرى أنه يساعدي في استخدام التقويم الختامي (نهاية الموقف التعليمي) .
					6. اعتقد أنه يساعدي في اعداد اختبارات موضوعية .
					7. أجد أنه يساعدي في اعداد اختبارات موضوعية .
					8. أؤمن بأن استخدام اللوح يساعدي على التقويم الجيد عبر كل مراحل الدرس .
					9. ارغب في استخدام اللوح الالكتروني لأنه يرفع مستوى تحصيل الطلبة في المادة العلمية.

إستمارة الاستبيان:



الجمهورية الجزائرية الديمقراطية الشعبية
وزارة التعليم العالي والبحث العلمي
جامعة محمد بوضياف بالمسيلة



قسم: علم النفس وعلوم التربية

أستاذي الفاضل أستاذتي الفاضلة:

يسرنا ان نتقدم إليكم طالبين منكم يد المساعدة في إنجاز هذا البحث الذي تمحور حول: " اتجاهات أساتذة التعليم الابتدائي نحو التدريس بالألواح الإلكترونية"، مع العلم أنه لا توجد إجابات صحيحة وأخرى خاطئة، فالإجابة صحيحة طالما أنه تعبر عن رأيك بصدق، ونحيطك علما بأن المعلومات التي سوف تدلي بها ستحظى بسرية تامة وأنها لا تستخدم إلا لأغراض علمية.

ونشكر لكم حسن تعاونكم معنا

تتكون استمارة الاستبيان من (33) عبارة وأمام كل عبارة خمس اختيارات، وما عليك إلا أن تضع علامة (x) في الخانة المناسبة لخيارك.

الأستاذة المشرفة:

- الدكتورة مام عواطف

أعضاء البحث:

- نقاش مريم

السنة الجامعية: 2022-2023

اتجاهات أساتذة التعليم نحو التخطيط للدرس باستخدام اللوح الإلكتروني

غير موافق تماما	غير موافق	محايد	موافق	موافق تماما	العبارة
					1- أعتقد أن اللوح الإلكتروني يساعدني على الإبداع في تحضير الدرس.
					2- يساعدني اللوح الإلكتروني على تضمين أنشطة تفاعلية لتحقيق الأهداف التربوية للدرس.
					3- يمكنني اللوح الإلكتروني من وضع أهداف تعليمية تتسم بالشمولية.
					4- أعتقد أن اللوح الإلكتروني يجعلني قادرا على التخطيط لاستخدام أساليب التقويم الملائمة والمتنوعة.
					5- أشعر بالرضا عند الاعتماد على تطبيقات اللوح الإلكتروني في تحضير الدرس وتصميم وضعيات تعليمية جديدة.
					6- يتيح لي اللوح الإلكتروني تنفيذ الدرس وتقويمه بطريقة منظمة.
					7- يسهم استخدام اللوح الإلكتروني في تهيئة بيئة تعلم نشطة.
					8- يساعدني اللوح الإلكتروني أثناء تخطيطي للدرس في توزيع الزمن والتحكم فيه.
					9- يساهم اللوح الإلكتروني في اختيار الأنشطة الإثرائية والعلاجية مسبقا.
					10- يتيح لي اللوح الإلكتروني إبعاد صفة الارتجالية في التعليم.
					11 يمكنني اللوح الإلكتروني من تنظيم أفكار وترتيب المادة العلمية.
					12-يسهل علي اللوح الإلكتروني اختيار الطرائق والأساليب الملائمة للتدريس.

غير موافق	غير موافق	محايد	موافق	موافق تماما	العبارة
-----------	-----------	-------	-------	-------------	---------

اتجاهات أساتذة التعليم الابتدائي نحو تنفيذ الدرس باستخدام اللوح الإلكتروني

تماما					
					1-أرى أن التدريس باللوح الإلكتروني يجعل الدرس ممتعا.
غير	غير	محايد	موافق	موافق	2-أظن أن اللوح الإلكتروني يزيد من تفاعل التلاميذ داخل القسم.
موافق	موافق			تماما	3-أعتقد أن اللوح الإلكتروني يؤدي دورا أفضل من الكتاب المدرسي.
					4-أجد أن اللوح الإلكتروني يكسبني مهارات جديدة.
					5-أرى أن اللوح الإلكتروني يساهم في استخدام التعزيز الفوري المناسب مثل (أحسننت- ممتاز...).
					6-أشعر أن استخدام اللوح الإلكتروني يؤدي إلى زيادة متعة التلاميذ وتفاعلهم مع الدرس.
					7-أميل إلى استخدام اللوح الإلكتروني لتنوع أساليب عرض المادة العلمية.
					8-أرى أن استخدام اللوح الإلكتروني أثناء الدرس يشجع التلاميذ على المشاركة بدل الاستماع فقط.
					9-أظن أنه عند استخدام اللوح الإلكتروني تستغرق العملية التعليمية وقتا وجهدا أقل.
					10-أفضل استخدام اللوح الإلكتروني لأنه يحتوي ألعاب تربوية ممتعة تنعكس على تحصيل التلاميذ إجابة.
					11-أرى أن استعمال اللوح الإلكتروني في التدريس يفرض أدوارا جديدة على المعلم (مسير -مناقش-موجه-باحث).
					12 - أؤمن بأن اللوح الإلكتروني يعزز التواصل الإيجابي بين التلاميذ أنفسهم ومع معلمهم.

اتجاهات أساتذة التعليم الابتدائي نحو تقويم الدرس باستخدام اللوح الإلكتروني

تماما					
					1-أفضل استخدام اللوح الإلكتروني لأنه يساعد على تنويع أساليب التقويم.
					2-أجد أن اللوح الإلكتروني يحتوي تطبيقات تراعي الفروق الفردية بين التلاميذ.
					3-يمكنني اللوح الإلكتروني من إعداد اختبارات تشخيصية تقويمية تراعي جوانب القوة والضعف عند التلميذ.
					4-أرى أن اللوح الإلكتروني يساعد في التقويم المستمر أثناء الموقف التعليمي.
					5-يتيح لي اللوح الإلكتروني إعداد اختبارات موضوعية.
					6-أؤمن بأن استخدام اللوح الإلكتروني يساهم في التقويم الجيد عبر كل مراحل الدرس.
					7-يساهم استخدام اللوح الإلكتروني في حصول التلاميذ على تغذية راجعة فورية.
					8-يمكن اللوح الإلكتروني من المعالجة الآنية (الفورية).
					9-يسهل استخدام اللوح الإلكتروني دعم مكتسبات التلاميذ.

Corrélations														اتجاهات الأساتذة نحو التخطيط للدرس باستخدام اللوحة الإلكترونية
		1س	2س	3س	4س	5س	6س	7س	8س	9س	10س	11س	12س	
1س	Corrélation de	1	,478**	0,219	0,108	0,308	,405*	0,220	0,203	,404*	,388*	,367*	0,018	,490**
	Sig. (bilatérale)		0,008	0,245	0,571	0,097	0,026	0,243	0,282	0,027	0,034	0,046	0,923	0,006
	N	30	30	30	30	30	30	30	30	30	30	30	30	30
2س	Corrélation de	,478**	1	,552**	0,148	,452*	0,240	0,189	0,116	0,143	0,187	0,163	-0,253	,414*
	Sig. (bilatérale)	0,008		0,002	0,436	0,012	0,201	0,317	0,542	0,450	0,322	0,390	0,177	0,023
	N	30	30	30	30	30	30	30	30	30	30	30	30	30
3س	Corrélation de	0,219	,552**	1	,554**	,789**	,477**	0,039	,552**	,398**	0,287	0,251	0,237	,710**
	Sig. (bilatérale)	0,245	0,002		0,002	0,000	0,008	0,836	0,002	0,030	0,125	0,182	0,208	0,000
	N	30	30	30	30	30	30	30	30	30	30	30	30	30
4س	Corrélation de	0,108	0,148	,554**	1	,394*	,592**	0,272	,580**	,451*	,388*	,454*	,556**	,738**
	Sig. (bilatérale)	0,571	0,436	0,002		0,031	0,001	0,145	0,001	0,012	0,034	0,012	0,001	0,000
	N	30	30	30	30	30	30	30	30	30	30	30	30	30
5س	Corrélation de	0,308	,452*	,789**	,394*	1	0,322	0,100	0,321	,434*	,547**	0,265	0,161	,667**
	Sig. (bilatérale)	0,097	0,012	0,000	0,031		0,083	0,599	0,084	0,017	0,002	0,156	0,396	0,000
	N	30	30	30	30	30	30	30	30	30	30	30	30	30
6س	Corrélation de	,405*	0,240	,477**	,592**	0,322	1	0,269	,657**	,557**	,482**	,513**	0,319	,768**
	Sig. (bilatérale)	0,026	0,201	0,008	0,001	0,083		0,151	0,000	0,001	0,007	0,004	0,086	0,000
	N	30	30	30	30	30	30	30	30	30	30	30	30	30
7س	Corrélation de	0,220	0,189	0,039	0,272	0,100	0,269	1	,372*	0,324	,531**	,562**	0,053	,507**
	Sig. (bilatérale)	0,243	0,317	0,836	0,145	0,599	0,151		0,043	0,081	0,003	0,001	0,780	0,004
	N	30	30	30	30	30	30	30	30	30	30	30	30	30
8س	Corrélation de	0,203	0,116	,552**	,580**	0,321	,657**	,372*	1	,455*	,492**	,595**	0,320	,772**
	Sig. (bilatérale)	0,282	0,542	0,002	0,001	0,084	0,000	0,043		0,012	0,006	0,001	0,085	0,000
	N	30	30	30	30	30	30	30	30	30	30	30	30	30
9س	Corrélation de	,404*	0,143	,398**	,451*	,434*	,557**	0,324	,455*	1	,454*	0,345	0,313	,676**
	Sig. (bilatérale)	0,027	0,450	0,030	0,012	0,017	0,001	0,081	0,012		0,012	0,062	0,092	0,000
	N	30	30	30	30	30	30	30	30	30	30	30	30	30
10س	Corrélation de	,388*	0,187	0,287	,388*	,547**	,482**	,531**	,492**	,454*	1	,640**	0,123	,732**
	Sig. (bilatérale)	0,034	0,322	0,125	0,034	0,002	0,007	0,003	0,006	0,012		0,000	0,516	0,000
	N	30	30	30	30	30	30	30	30	30	30	30	30	30
11س	Corrélation de	,367*	0,163	0,251	,454*	0,265	,513**	,562**	,595**	0,345	,640**	1	0,255	,716**
	Sig. (bilatérale)	0,046	0,390	0,182	0,012	0,156	0,004	0,001	0,001	0,062	0,000		0,173	0,000
	N	30	30	30	30	30	30	30	30	30	30	30	30	30
12س	Corrélation de	0,018	-0,253	0,237	,556**	0,161	0,319	0,053	0,320	0,313	0,123	0,255	1	,421*
	Sig. (bilatérale)	0,923	0,177	0,208	0,001	0,396	0,086	0,780	0,085	0,092	0,516	0,173		0,021
	N	30	30	30	30	30	30	30	30	30	30	30	30	30
اتجاهات الأساتذة نحو	Corrélation de Pearson	,490**	,414*	,710**	,738**	,667**	,768**	,507**	,772**	,676**	,732**	,716**	,421*	1
	Sig. (bilatérale)	0,006	0,023	0,000	0,000	0,000	0,000	0,004	0,000	0,000	0,000	0,000	0,021	
	N	30	30	30	30	30	30	30	30	30	30	30	30	30

** . La corrélation est significative au niveau 0.01 (bilatéral).

* . La corrélation est significative au niveau 0.05 (bilatéral).

Corrélations														اتجاهات الأساتذة نحو تنفيذ الدرس باستخدام الوح الإلكتروني
		1ع	2ع	3ع	4ع	5ع	6ع	7ع	8ع	9ع	10ع	11ع	12ع	
1ع	Corrélation de	1	,745**	,476**	,499**	,498**	,816**	,548**	,549**	,688**	,835**	,375**	,687**	,873**
	Sig. (bilatérale)		0,000	0,008	0,005	0,005	0,000	0,002	0,002	0,000	0,000	0,041	0,000	0,000
	N	30	30	30	30	30	30	30	30	30	30	30	30	30
2ع	Corrélation de	,745**	1	,546**	0,240	,384*	,877**	,472**	,719**	,590**	,503**	0,314	,409*	,773**
	Sig. (bilatérale)	0,000		0,002	0,201	0,036	0,000	0,008	0,000	0,001	0,005	0,091	0,025	0,000
	N	30	30	30	30	30	30	30	30	30	30	30	30	30
3ع	Corrélation de	,476**	,546**	1	,369*	,522**	,399*	,539**	,504**	0,344	,507**	,571**	,546**	,720**
	Sig. (bilatérale)	0,008	0,002		0,045	0,003	0,029	0,002	0,005	0,063	0,004	0,001	0,002	0,000
	N	30	30	30	30	30	30	30	30	30	30	30	30	30
4ع	Corrélation de	,499**	0,240	,369*	1	,489**	0,344	0,174	0,155	,417**	,638**	,426*	,644**	,601**
	Sig. (bilatérale)	0,005	0,201	0,045		0,006	0,063	0,358	0,413	0,022	0,000	0,019	0,000	0,000
	N	30	30	30	30	30	30	30	30	30	30	30	30	30
5ع	Corrélation de	,498**	,384*	,522**	,489**	1	,383*	0,286	0,183	,483**	,537**	,726**	,580**	,703**
	Sig. (bilatérale)	0,005	0,036	0,003	0,006		0,037	0,125	0,334	0,007	0,002	0,000	0,001	0,000
	N	30	30	30	30	30	30	30	30	30	30	30	30	30
6ع	Corrélation de	,816**	,877**	,399*	0,344	,383*	1	,430*	,646**	,615**	,592**	0,264	,517**	,780**
	Sig. (bilatérale)	0,000	0,000	0,029	0,063	0,037		0,018	0,000	0,000	0,001	0,159	0,003	0,000
	N	30	30	30	30	30	30	30	30	30	30	30	30	30
7ع	Corrélation de	,548**	,472**	,539**	0,174	0,286	,430*	1	,587**	,457**	,555**	,385*	,539**	,672**
	Sig. (bilatérale)	0,002	0,008	0,002	0,358	0,125	0,018		0,001	0,011	0,001	0,036	0,002	0,000
	N	30	30	30	30	30	30	30	30	30	30	30	30	30
8ع	Corrélation de	,549**	,719**	,504**	0,155	0,183	,646**	,587**	1	0,343	0,262	0,259	,408*	,635**
	Sig. (bilatérale)	0,002	0,000	0,005	0,413	0,334	0,000	0,001		0,064	0,162	0,166	0,025	0,000
	N	30	30	30	30	30	30	30	30	30	30	30	30	30
9ع	Corrélation de	,688**	,590**	0,344	,417**	,483**	,615**	,457**	0,343	1	,696**	,493**	,477**	,751**
	Sig. (bilatérale)	0,000	0,001	0,063	0,022	0,007	0,000	0,011	0,064		0,000	0,006	0,008	0,000
	N	30	30	30	30	30	30	30	30	30	30	30	30	30
10ع	Corrélation de	,835**	,503**	,507**	,638**	,537**	,592**	,555**	0,262	,696**	1	,477**	,711**	,825**
	Sig. (bilatérale)	0,000	0,005	0,004	0,000	0,002	0,001	0,001	0,162	0,000		0,008	0,000	0,000
	N	30	30	30	30	30	30	30	30	30	30	30	30	30
11ع	Corrélation de	,375**	0,314	,571**	,426*	,726**	0,264	,385*	0,259	,493**	,477**	1	,563**	,675**
	Sig. (bilatérale)	0,041	0,091	0,001	0,019	0,000	0,159	0,036	0,166	0,006	0,008		0,001	0,000
	N	30	30	30	30	30	30	30	30	30	30	30	30	30
12ع	Corrélation de	,687**	,409*	,546**	,644**	,580**	,517**	,539**	,408*	,477**	,711**	,563**	1	,800**
	Sig. (bilatérale)	0,000	0,025	0,002	0,000	0,001	0,003	0,002	0,025	0,008	0,000	0,001		0,000
	N	30	30	30	30	30	30	30	30	30	30	30	30	30
اتجاهات الأساتذة	Corrélation de Pearson	,873**	,773**	,720**	,601**	,703**	,780**	,672**	,635**	,751**	,825**	,675**	,800**	1
	Sig. (bilatérale)	0,000	0,000	0,000	0,000	0,000	0,000	0,000	0,000	0,000	0,000	0,000	0,000	0,000
	N	30	30	30	30	30	30	30	30	30	30	30	30	30

** La corrélation est significative au niveau 0.01 (bilatéral).

* La corrélation est significative au niveau 0.05 (bilatéral).

Corrélations											
		1ص	2ص	3ص	4ص	5ص	6ص	7ص	8ص	9ص	اتجاهات الأساتذة نحو تقويم للدرس باستخدام اللوح الإلكتروني
1ص	Corrélation de	1	,480**	0,312	,590**	0,222	,672**	0,306	,555**	0,313	,722**
	Sig. (bilatérale)		0,007	0,093	0,001	0,238	0,000	0,100	0,001	0,093	0,000
	N	30	30	30	30	30	30	30	30	30	30
2ص	Corrélation de	,480**	1	,496**	0,305	,434*	,378*	0,355	0,332	0,264	,667**
	Sig. (bilatérale)	0,007		0,005	0,102	0,017	0,039	0,055	0,073	0,159	0,000
	N	30	30	30	30	30	30	30	30	30	30
3ص	Corrélation de	0,312	,496**	1	0,254	,699**	,431**	0,303	0,253	,369*	,638**
	Sig. (bilatérale)	0,093	0,005		0,175	0,000	0,017	0,103	0,177	0,045	0,000
	N	30	30	30	30	30	30	30	30	30	30
4ص	Corrélation de	,590**	0,305	0,254	1	0,138	,624**	0,147	,396*	0,176	,567**
	Sig. (bilatérale)	0,001	0,102	0,175		0,469	0,000	0,437	0,030	0,351	0,001
	N	30	30	30	30	30	30	30	30	30	30
5ص	Corrélation de	0,222	,434*	,699**	0,138	1	,365*	0,333	,436*	0,255	,613**
	Sig. (bilatérale)	0,238	0,017	0,000	0,469		0,047	0,072	0,016	0,174	0,000
	N	30	30	30	30	30	30	30	30	30	30
6ص	Corrélation de	,672**	,378*	,431*	,624**	,365*	1	,551**	,742**	,652**	,859**
	Sig. (bilatérale)	0,000	0,039	0,017	0,000	0,047		0,002	0,000	0,000	0,000
	N	30	30	30	30	30	30	30	30	30	30
7ص	Corrélation de	0,306	0,355	0,303	0,147	0,333	,551**	1	,551**	,761**	,691**
	Sig. (bilatérale)	0,100	0,055	0,103	0,437	0,072	0,002		0,002	0,000	0,000
	N	30	30	30	30	30	30	30	30	30	30
8ص	Corrélation de	,555**	0,332	0,253	,396*	,436*	,742**	,551**	1	,626**	,793**
	Sig. (bilatérale)	0,001	0,073	0,177	0,030	0,016	0,000	0,002		0,000	0,000
	N	30	30	30	30	30	30	30	30	30	30
9ص	Corrélation de	0,313	0,264	,369*	0,176	0,255	,652**	,761**	,626**	1	,700**
	Sig. (bilatérale)	0,093	0,159	0,045	0,351	0,174	0,000	0,000	0,000		0,000
	N	30	30	30	30	30	30	30	30	30	30
اتجاهات الأساتذة نحو	Corrélation de Pearson	,722**	,667**	,638**	,567**	,613**	,859**	,691**	,793**	,700**	1
	Sig. (bilatérale)	0,000	0,000	0,000	0,001	0,000	0,000	0,000	0,000	0,000	
	N	30	30	30	30	30	30	30	30	30	30

** . La corrélation est significative au niveau 0.01 (bilatéral).
* . La corrélation est significative au niveau 0.05 (bilatéral).

Corrélations					
		اتجاهات الأساتذة نحو التخطيط للدرس باستخدام اللوح الإلكتروني	اتجاهات الأساتذة نحو تنفيذ الدرس باستخدام اللوح الإلكتروني	اتجاهات الأساتذة نحو تقويم الدرس باستخدام اللوح الإلكتروني	اتجاهات أساتذة التعليم الابتدائي نحو التدريس بالالواح الإلكترونية
اتجاهات الأساتذة نحو	Corrélation de Pearson	1	,745**	,640**	,888**
	Sig. (bilatérale)		0,000	0,000	0,000
	N	30	30	30	30
اتجاهات الأساتذة	Corrélation de Pearson	,745**	1	,755**	,943**
	Sig. (bilatérale)	0,000		0,000	0,000
	N	30	30	30	30
اتجاهات الأساتذة نحو	Corrélation de Pearson	,640**	,755**	1	,862**
	Sig. (bilatérale)	0,000	0,000		0,000
	N	30	30	30	30
اتجاهات أساتذة التعليم الابتدائي نحو التدريس	Corrélation de Pearson	,888**	,943**	,862**	1
	Sig. (bilatérale)	0,000	0,000	0,000	
	N	30	30	30	30

** . La corrélation est significative au niveau 0.01 (bilatéral).

النتائج:

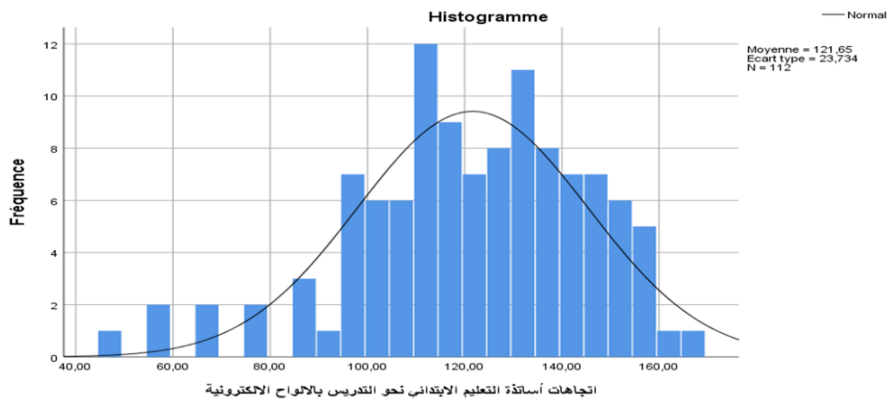
Statistiques de fiabilité		Statistiques de fiabilité	
Alpha de Cronbach	Nombre d'éléments	Alpha de Cronbach	Nombre d'éléments
0,922	12	0,869	12

Statistiques de fiabilité		Statistiques de fiabilité	
Alpha de Cronbach	Nombre d'éléments	Alpha de Cronbach	Nombre d'éléments
0,950	33	0,864	9

-الملاحق الأساسية:

الاعتدالية:

Tests de normalité						
	Kolmogorov-Smirnov ^a			Shapiro-Wilk		
	Statistiques	ddl	Sig.	Statistiques	ddl	Sig.
اتجاهات أساتذة التعليم الابتدائي نحو التدريس بالالواح الالكترونية	0,054	112	,200 [*]	0,965	112	0,005
*. Il s'agit de la borne inférieure de la vraie signification.						
a. Correction de signification de Lilliefors						



Statistiques sur échantillon uniques				
	N	Moyenne	Ecart type	Moyenne erreur standard
ب1	112	3,9464	0,99403	0,09393
ب2	112	3,9018	1,01307	0,09573
ب3	112	3,4107	1,15121	0,10878
ب4	112	3,6875	1,04865	0,09909
ب5	112	3,6518	1,13669	0,10741
ب6	112	3,8125	1,02695	0,09704
ب7	112	3,7946	0,99674	0,09418
ب8	112	3,6250	1,15568	0,10920
ب9	112	3,7857	0,93412	0,08827
ب10	112	3,4732	1,19277	0,11271
ب11	112	3,7232	1,05872	0,10004
ب12	112	3,6964	1,09741	0,10370

Test sur échantillon unique

	Valeur de test = 3					
	t	ddl	Sig. (bilatéral)	Différence moyenne	Intervalle de confiance de la différence à 95 %	
					Inférieur	Supérieur
1ب	10,076	111	0,000	0,94643	0,7603	1,1326
2ب	9,421	111	0,000	0,90179	0,7121	1,0915
3ب	3,776	111	0,000	0,41071	0,1952	0,6263
4ب	6,938	111	0,000	0,68750	0,4912	0,8838
5ب	6,068	111	0,000	0,65179	0,4390	0,8646
6ب	8,373	111	0,000	0,81250	0,6202	1,0048
7ب	8,437	111	0,000	0,79464	0,6080	0,9813
8ب	5,723	111	0,000	0,62500	0,4086	0,8414
9ب	8,902	111	0,000	0,78571	0,6108	0,9606
10ب	4,199	111	0,000	0,47321	0,2499	0,6965
11ب	7,229	111	0,000	0,72321	0,5250	0,9215
12ب	6,716	111	0,000	0,69643	0,4909	0,9019

Statistiques sur échantillon uniques

	N	Moyenne	Ecart type	Moyenne erreur standard
اتجاهات الأساتذة نحو التخطيط للدرس باستخدام الوب	112	44,5089	9,44495	0,89246

Test sur échantillon unique

	Valeur de test = 36					
	t	ddl	Sig. (bilatéral)	Différence moyenne	Intervalle de confiance de la différence à 95 %	
					Inférieur	Supérieur
اتجاهات الأساتذة نحو التخطيط للدرس باستخدام الوب	9,534	111	0,000	8,50893	6,7405	10,2774

Statistiques sur échantillon uniques

	N	Moyenne	Ecart type	Moyenne erreur standard
13ب	112	4,0357	0,95793	0,09052
14ب	112	3,7946	0,98766	0,09332
15ب	112	3,0446	1,19600	0,11301
16ب	112	3,6696	1,07710	0,10178
17ب	112	3,5714	1,12877	0,10666
18ب	112	3,9018	1,02192	0,09656
19ب	112	3,8750	0,96912	0,09157
20ب	112	3,8482	1,02412	0,09677
21ب	112	3,8750	1,08325	0,10236
22ب	112	3,8929	1,06844	0,10096
23ب	112	3,7143	1,09403	0,10338
24ب	112	3,5893	1,11140	0,10502

Test sur échantillon unique						
	Valeur de test = 3					
	t	ddl	Sig. (bilatéral)	Différence moyenne	Intervalle de confiance de la différence à 95 %	
					Inférieur	Supérieur
1ع	11,442	111	0,000	1,03571	0,8564	1,2151
2ع	8,515	111	0,000	0,79464	0,6097	0,9796
3ع	0,395	111	0,694	0,04464	-0,1793	0,2686
4ع	6,580	111	0,000	0,66964	0,4680	0,8713
5ع	5,358	111	0,000	0,57143	0,3601	0,7828
6ع	9,339	111	0,000	0,90179	0,7104	1,0931
7ع	9,555	111	0,000	0,87500	0,6935	1,0565
8ع	8,765	111	0,000	0,84821	0,6565	1,0400
9ع	8,548	111	0,000	0,87500	0,6722	1,0778
10ع	8,844	111	0,000	0,89286	0,6928	1,0929
11ع	6,910	111	0,000	0,71429	0,5094	0,9191
12ع	5,611	111	0,000	0,58929	0,3812	0,7974

Statistiques sur échantillon uniques				
	N	Moyenne	Ecart type	Moyenne erreur standard
اتجاهات الأساتذة نحو تنفيذ الدرس باستخدام الوب	112	44,8125	9,37366	0,88573

Test sur échantillon unique						
	Valeur de test = 36					
	t	ddl	Sig. (bilatéral)	Différence moyenne	Intervalle de confiance de la différence à 95 %	
					Inférieur	Supérieur
اتجاهات الأساتذة نحو تنفيذ الدرس باستخدام الوب	9,949	111	0,000	8,81250	7,0574	10,5676

Statistiques sur échantillon uniques				
	N	Moyenne	Ecart type	Moyenne erreur standard
25ب	112	3,6339	0,93958	0,08878
26ب	112	3,4821	1,01326	0,09574
27ب	112	3,6339	0,97718	0,09233
28ب	112	3,6696	0,91424	0,08639
29ب	112	3,5893	1,00048	0,09454
30ب	112	3,3661	1,09046	0,10304
31ب	112	3,5268	1,08187	0,10223
32ب	112	3,6607	1,06165	0,10032
33ب	112	3,7679	1,04823	0,09905

Test sur échantillon unique						
	Valeur de test = 3					
	t	ddl	Sig. (bilatéral)	Différence moyenne	Intervalle de confiance de la différence à 95 %	
					Inférieur	Supérieur
ب25	7,140	111	0,000	0,63393	0,4580	0,8099
ب26	5,036	111	0,000	0,48214	0,2924	0,6719
ب27	6,866	111	0,000	0,63393	0,4510	0,8169
ب28	7,752	111	0,000	0,66964	0,4985	0,8408
ب29	6,233	111	0,000	0,58929	0,4020	0,7766
ب30	3,553	111	0,001	0,36607	0,1619	0,5703
ب31	5,153	111	0,000	0,52679	0,3242	0,7294
ب32	6,586	111	0,000	0,66071	0,4619	0,8595
ب33	7,752	111	0,000	0,76786	0,5716	0,9641

Statistiques sur échantillon uniques				
	N	Moyenne	Ecart type	Moyenne erreur standard
اتجاهات الأساتذة نحو تقويم للدرس باستخدام الوب	112	32,3304	6,97923	0,65948

Test sur échantillon unique						
	Valeur de test = 27					
	t	ddl	Sig. (bilatéral)	Différence moyenne	Intervalle de confiance de la différence à 95 %	
					Inférieur	Supérieur
اتجاهات الأساتذة نحو تقويم للدرس باستخدام الوب	8,083	111	0,000	5,33036	4,0236	6,6372

Statistiques sur échantillon uniques				
	N	Moyenne	Ecart type	Moyenne erreur standard
اتجاهات أساتذة التعليم الابتدائي نحو التدريس بالالواح الالكترونية	112	121,6518	23,73377	2,24263

Test sur échantillon unique						
	Valeur de test = 99					
	t	ddl	Sig. (bilatéral)	Différence moyenne	Intervalle de confiance de la différence à 95 %	
					Inférieur	Supérieur
اتجاهات أساتذة التعليم الابتدائي نحو التدريس بالالواح الالكترونية	10,101	111	0,000	22,65179	18,2079	27,0957



الجمهورية الجزائرية الديمقراطية الشعبية
العلمية والاجتماعية
FACULTY OF HUMANITIES
AND SOCIAL SCIENCES

Faculty of Humanities and Social Sciences

Vice-Deanship of the College for Studies and

Student Issues

الجمهورية الجزائرية الديمقراطية الشعبية
People's Democratic Republic of Algeria

وزارة التعليم العالي والبحث العلمي

Ministry of Higher Education and Scientific Research

جامعة محمد بوضياف بالمسيلة

University Mohamed Boudiaf of M'sila



جامعة محمد بوضياف - المسيلة
Université Mohamed Boudiaf - M'sila

كلية العلوم الإنسانية والاجتماعية

نيابة العمادة للدراسات والمسائل المرتبطة بالطب

الرقم: 2023/

تصريح شرفي خاص بالالتزام بقواعد النزاهة العلمية لإنجاز بحث

انا الممضى ادناه :

السيدة): بلحويادية

الصفة(طالب، استاذ باحث، باحث دائم): طالبة

الحامل لبطاقة التعريف الوطنية رقم: 205038351

الصادرة بتاريخ: 16/09/2019 عن دائرة: أولاد دراج

المسجل بكلية: العلوم الإنسانية والاجتماعية قسم: علم النفس

تخصص: ارشاد وتوجيه تحت رقم التسجيل: 21054103674

والمكلف بإنجاز أعمال بحث(مذكرة التخرج، مذكرة ماستر، مذكرة ماجستير، اطروحة دكتوراه).

عنوانها: اتجاهات أساتذة التعليم الابتدائي نحو التدريس بالألواح

الإلكترونية دراسة ميدانية بـ بعض الابتدائيات بمدينة المسيلة

اصرح بشرفي بانني التزم بالمعايير العلمية والمنهجية ومعايير الاخلاقيات المهنية والنزاهة

الاكاديمية المطلوبة في انجاز البحث المذكور اعلاه

المسيلة في: 23/06/2023م

امضاء المعني (ة):

المرجع: القرار الوزاري رقم: 933 المؤرخ في: 28-07-2016 المحدد للقواعد المتعلقة بالوقاية من السرقات العلمية ومكافحتها.



كلية العلوم
الإنسانية والاجتماعية
FACULTY OF HUMANITIES
AND SOCIAL SCIENCES

الجمهورية الجزائرية الديمقراطية الشعبية
People's Democratic Republic of Algeria
وزارة التعليم العالي والبحث العلمي
Ministry of Higher Education and Scientific Research
جامعة محمد بوضياف بالمسيلة
University Mohamed Boudiaf of M'sila



جامعة محمد بوضياف - المسيلة
Université Mohamed Boudiaf - M'sila

Faculty of Humanities and Social Sciences
Vice-Deanship of the College for Studies and
Student Issues

كلية العلوم الإنسانية والاجتماعية
نيابة العمادة للدراسات والمسائل المرتبطة بالطلبة

وثيقة ايداع مذكرة

الموضوع: إحصاء أساتذة التعليم الإلكتروني نحو التدريس
بالأنواع الإلكترونية. دراسة ميدانية ببعض ابتدائيات
مدينة المسيلة

إعداد الطلبة:

- 1- بلحو نادية رقم التسجيل: 21054103671
- 2- نقاش مريم رقم التسجيل: 100483671
- 3- رقم التسجيل:

القسم: علم النفس الشعبة: التخصص: إرشاد وتوجيه
إشراف: د. مام عواطف الرتبة: دكتورة
أقر بأبني تابعت العمل المذكور أعلاه في جلسات إشرافية طيلة الموسم الجامعي: 2022 -
2023 وأسمح بإيداعه على مستوى إدارة القسم للمناقشة.

رئيس فريق الاختصاص

موافقة وإمضاء المشرف(ة):

رئيس القسم

Mouss



العلوم الإنسانية والاجتماعية
FACULTY OF HUMANITIES
AND SOCIAL SCIENCES

Faculty of Humanities and Social Sciences
Vice-Deanship of the College for Studies and
Student Issues

الجمهورية الجزائرية الديمقراطية الشعبية
People's Democratic Republic of Algeria
وزارة التعليم العالي والبحث العلمي
Ministry of Higher Education and Scientific Research
جامعة محمد بوضياف بالمسيلة
University Mohamed Boudiaf of M'sila



1985
جامعة محمد بوضياف - المسيلة
Université Mohamed Boudiaf - M'sila

كلية العلوم الإنسانية والاجتماعية
نيابة العمادة للدراسات والمسائل المرتبطة بالطلبة
الرقم: 2023/

تصريح شرفي خاص بالالتزام بقواعد النزاهة العلمية لإنجاز بحث

انا الممضى ادناه :

السيد(ة): نعّاش مريم

الصفة(طالب، استاذ باحث، باحث دائم): طالبة

الحامل لبطاقة التعريف الوطنية رقم: 2008660462

الصادرة بتاريخ: 2021/04/20 عن دائرة: أولاد دراج

المسجل بكلية: العلوم الإنسانية والاجتماعية قسم: علم النفس

تخصص: إرشاد وتوجيه تحت رقم التسجيل: 2100483671

والمكلف بإنجاز اعمال بحث(مذكرة التخرج، مذكرة ماستر، مذكرة ماجستير، اطروحة دكتوراه).

عنوانها: اتجاهات أساتذة التعليم الإبتدائي نحو التدريس بالحلوع

الالكترونية دراسة ميدانية بعض ابتدائيات مدينة المسيلة

اصرح بشرفي بانني التزم بالمعايير العلمية والمنهجية ومعايير الاخلاقيات المهنية والنزاهة

الاكاديمية المطلوبة في انجاز البحث المذكور اعلاه

المسيلة في: 2023/06/15 م

امضاء المعني(ة):

المرجع: القرار الوزاري رقم: 933 المؤرخ في: 28-07-2016 المحدد للقواعد المتعلقة بالوقاية من السرقات العلمية ومكافحتها.

