



وزارة التعليم العالي والبحث العلمي

جامعة محمد بوضياف المسيلة



معهد علوم وتقنيات النشاطات البدنية والرياضية

الرقم التسلسلي:

القسم: التربية البدنية

الرمز:

الشعبة: النشاط البدني الرياضي التربوي

التخصص: النشاط البدني الرياضي المدرسي

مذكرة ضمن متطلبات نيل شهادة الماستر

الأساليب القيادية لدى أساتذة التربية البدنية

- دراسة مقارنة حسب الخصائص الشخصية للأساتذة -.

(دراسة ميدانية في ثانويات و متوسطات بلدية برج بوعريج)

إشراف الاستاذ:

اعداد الطالب:

- د.بكرة فارس

- مداني ناصر

- هوايري عبد الباسط

السنة الجامعية : 2021 / 2022



بِسْمِ اللَّهِ الرَّحْمَنِ الرَّحِيمِ

شكر و عرفان

نشكر الله تعالى الذي أعاننا وهدانا إلى نور العلم وميزنا بالعقل وزيننا بالحلم
وجملنا بالعافية وأكرمنا بالتقوى والصلاة والسلام على نبينا محمد وعلى آله
وصحبه أجمعين نتقدم بالشكر الجزيل إلى كل من أعاننا في إنجاز هذا العمل
المتواضع من قريب أو بعيد وأخص بالذكر الدكتور المشرف بكة فارس لما قدمه
لنا طيلة إنجاز هذا العمل من نصائح وتوجيهات فقد كان نعم المشرف.

اهداء

الحمد لله رب العالمين والصلاة والسلام على أشرف المرسلين نهدي ثمرة جهدنا إلى أعز ما في هذه الدنيا إلى من قال فيهما تعالى " وقل ربي ارحمهما كما ربياني صغيرا إلى من منحونا العطف والحنان إلى من أعطونا الدفاء والطمأنينة. والى النور الذي نمشي به ولا زلنا نمشي به. إلى من ضحى بالنفس و النفيس إلى من تحمل العبئ من اجلنا .

- الوالدين الكريمين -

- إلى كل العائلة التي ساندتنا خلال مشواري الدراسي - إلى كل الأصدقاء الذين يعرفوننا و إلى المشرف على المذكرة "د. بكة فارس" و كل من هو في الذاكرة و لم تحمله المذكرة و كل من عمر الصدور و غيبته السطور.

الفهرس

قائمة المحتويات
- شكر .
- اهداء
- قائمة المحتويات
- قائمة الجداول
- ملخص باللغة العربية
- الملخص باللغة الانجليزية
- مقدمة.
الفصل الأول: الإطار العام للدراسة.
1-1 اشكالية الدراسة 3
1-2-فرضيات الدراسة..... 4
1-3 أهمية الدراسة..... 4
1-4 أهداف الدراسة..... 4
1-5 تحديد المفاهيم والمصطلحات 5
1-6 الدراسات السابقة..... 7
1-7 مميزات الدراسة الحالية 14
الجانب النظري.
الفصل الثاني: الأساليب القيادية
تمهيد
1-2 مفهوم القيادة: 10

2- مكونات القيادة في المجال الرياضي 11	
2-3 صفات القائد..... 12	
2-4 مقومات القائد..... 14	
2-5 أهمية القيادة التربوية: 15	
2-6 مفهوم الأساليب القيادية: 15	
2-7 أنواع الأساليب القيادية:..... 15	
2-8 الأسلوب الاوتوقراطي:..... 16	
2-9 الأسلوب الديموقراطي:..... 18	
2-10 الأسلوب الفوضوي 20	
2-11- متاعب و احباطات القيادة 21	
2-12- خلاصة..... 22	
الفصل الثالث: أستاذ التربية البدنية و الرياضية.	
تمهيد	
3-1 تعريف أستاذ التربية البدنية و الرياضية: 23	
3-2- صفات أستاذ التربية البدنية و الرياضية..... 24	
3-2-6- شخصية أستاذ التربية البدنية و الرياضية: 25	
3-2-7 واجبات أستاذ التربية البدنية و الرياضية..... 27	
3-2-8 خلاصة	
الجانب التطبيقي	

الفصل الرابع: منهجية الدراسة

تمهيد

4-1- الدراسة الاستطلاعية..... 40

4-2- منهج الدراسة 40

4-3- متغيرات الدراسة..... 41

4-4- مجتمع و عينة الدراسة..... 41

4-5 ادوات جمع البيانات..... 42

4-6 الخصائص السيكومترية..... 43

4-7 تصميم الدراسة والمعالجة الإحصائية..... 46

4-7-1 خطوات اجراء الدراسة الميدانية..... 46

خلاصة.

الفصل الخامس: عرض وتحليل ومناقشة النتائج.

تمهيد

5-1- عرض وتحليل النتائج..... 50

5-2- مناقشة النتائج في ظل الفرضيات 57

الفصل السادس: الاستنتاجات والاقتراحات.

1- الاستنتاج العام 62

2- الاقتراحات والفرضيات المستقبلية..... 63

- قائمة المصادر والمراجع

- قائمة الملاحق

قائمة الجداول

42	جدول رقم (01): يوضح أبعاد استبيان الأساليب القيادية
43	الجدول رقم (02): يوضح الاتساق الداخلي لأسئلة الأسلوب الديمقراطي
44	الجدول رقم (03): يوضح الاتساق الداخلي لأسئلة الأسلوب الأوتوقراطي
45	الجدول رقم: (04) يوضح الاتساق الداخلي لأسئلة الأسلوب الفوضوي (الحر)
46	الجدول رقم (05) يوضح الثبات بطريقة ألفا كرونباخ
50	الجدول رقم (06) : يبين توزيع المبحوثين حسب الشهادة العلمية
51	الجدول رقم (07) : يبين توزيع المبحوثين حسب الخبرة المهنية
52	جدول (08) يوضح نتائج اختبار T-TEST لدلالة الفروق في استخدام الأسلوب الديمقراطي حسب متغير الشهادة العلمية والخبرة المهنية
54	جدول (09) يوضح نتائج اختبار (ت) لدلالة الفروق في استخدام الأسلوب الأوتوقراطي حسب متغير الشهادة العلمية والخبرة المهنية
55	جدول (10) يوضح نتائج اختبار (ت) لدلالة الفروق في استخدام الأسلوب الفوضوي حسب متغير الشهادة العلمية والخبرة المهنية.

قائمة الأشكال:

11	الشكل 1: يمثل مكونات القيادة
50	دائرة نسبية رقم (01) : تبين توزيع المبحوثين حسب الشهادة العلمية
51	دائرة نسبية رقم (02) : تبين توزيع المبحوثين حسب الخبرة المهنية.

ملخص الدراسة

ملخص الدراسة :

العنوان: الأساليب القيادية لدى اساتذة التربية البدنية في الطور الثانوي دراسة مقارنة حسب الخصائص الشخصية للأساتذة

اهداف الدراسة:

- البحث في موضوع القيادة الرياضية لأستاذ التربية البدنية والرياضية من خلال الأسلوب القيادي المتبع
 - التعرف على أنواع الاساليب القيادية لأستاذ التربية البدنية والرياضية .
 - معرفة ما اذا كانت توجد فروق ذات دلالة إحصائية في استخدام الأساليب القيادية عند أساتذة التربية البدنية تعزى لمتغيري الشهادة و الخبرة المهنية ؟
 - معرفة ما اذا كانت توجد فروق ذات دلالة إحصائية في استخدام الأسلوب القيادي الديمقراطي عند أساتذة التربية البدنية تعزى لمتغيري الشهادة و الخبرة المهنية ؟
 - معرفة ما اذا كانت توجد فروق ذات دلالة إحصائية في استخدام الأسلوب القيادي الأوتوقراطي عند أساتذة التربية البدنية تعزى لمتغيري الشهادة و الخبرة المهنية ؟
 - معرفة ما اذا كانت توجد فروق ذات دلالة إحصائية في استخدام الأسلوب القيادي الفوضوي عند أساتذة التربية البدنية تعزى لمتغيري الشهادة و الخبرة المهنية ؟
- منهج وأدات الدراسة:** استخدمنا المنهج الوصفي في الدراسة و الاستبان كأداة .

مجتمع و عينة الدراسة: أساتذة التعليم المتوسط و الثانوي للتربية البدنية و الرياضية لبلدية برج بوعريريج العينة قدرت ب 107 استاذ و هي نفسها مجتمع الدراسة "مسح شامل للمجتمع الدراسة"

أساليب جمع البيانات: المتوسط الحسابي , الانحراف المعياري, معامل الارتباط, اختبار T-test لدلالة الفروق , الفاكرونباخ,

نتائج الدراسة:

بعد عرض وتحليل بيانات الدراسة الميدانية تم الوصول إلى مجموعة من الحقائق المتعلقة بالأساليب القيادية لدى أساتذة التربية البدنية حسب بعض خصائصهم الشخصية "الشهادة , الخبرة المهنية " والتمثلة في :

ملخص الدراسة

- توجد فروق ذات دلالة إحصائية في استخدام الأسلوب القيادي الديمقراطي عند أساتذة التربية البدنية تعزى لمتغيري الشهادة و الخبرة المهنية.
- توجد فروق ذات دلالة إحصائية في استخدام الأسلوب القيادي الأوتوقراطي عند أساتذة التربية البدنية تعزى لمتغيري الشهادة و الخبرة المهنية.
- توجد فروق ذات دلالة إحصائية في استخدام الأسلوب القيادي الفوضوي عند أساتذة التربية البدنية تعزى لمتغيري الشهادة و الخبرة المهنية.
- تتنوع وتتعدد الأساليب القيادية المستخدمة عند أساتذة التربية البدنية منها الأسلوب القيادي الديمقراطي و الأوتوقراطي و الأسلوب الفوضوي .
- تلعب الخصائص الشخصية للاستاذ دور في استخدامه للأسلوب القيادي .
- و من خلال هذه النتائج توصلنا الى نتيجة عامة مفادها ان:
- توجد فروق ذات دلالة إحصائية في استخدام الأساليب القيادية عند أساتذة التربية البدنية تعزى لمتغيري الشهادة و الخبرة المهنية.

الاقتراحات و التوصيات:

- من خلال نتائج البحث المتوصل اليها يمكن تحديد بعض التوصيات و الاقتراحات التالية:
- بما ان نتيجة التحليل الاحصائي للأساليب القيادية اثبتت انه توجد فروق في استخدام الأساليب القيادية عند أساتذة التربية البدنية تعزى لمتغيري الشهادة و الخبرة المهنية و بالتالي وجب إعطاء أهمية لموضوع الأساليب القيادية والمتغيرات التي من الممكن ان تحدث فروق في استخدامها من طرف الأساتذة .
- تعميق الدراسات في موضوع الأساليب القيادية عند أساتذة التربية البدنية
- الاستفادة من الدراسات التي أجريت حول القيادة و خاصة الأساليب القيادية في المجال التربوي الرياضي .
- إقامة دورات تكوينية لفائدة الأساتذة خريجي معاهد الرياضة حول القيادة و الأساليب القيادية .
- عقد مؤتمرات و ندوات خاصة بموضوع القيادة و القيادة في المجال الرياضي تبحث في الأساليب القيادية .

ملخص الدراسة

- توفير الظروف المناسبة للأساتذة لاداء مهامهم و احترام الأساليب القيادية التي يتبعها كل أستاذ .

الفرضيات المستقبلية :

من خلال دراستنا هذه حول موضوع القيادة و الأساليب القيادية لدى أساتذة التربية البدنية نقترح اجراء بحوث و دراسات أخرى حولها:

- المشكلات التي تواجه أستاذ التربية البدنية عند استخدامه للأساليب القيادية .

- الفروق في استخدام الأساليب القيادية عند أساتذة التربية البدنية حسب متغير الجنس و السن.

-محيط العمل و اثره على اختيار أستاذ التربية البدنية للأسلوب القيادي .

الكلمات المفتاحية:الأساليب القيادية،القيادة،أستاذ التربية البدنية

ملخص الدراسة

ملخص الدراسة باللغة الإنجليزية:

Study summary:

Title: Leadership styles of physical education teachers - a comparative study based on teachers personal characteristics –

Objectives of the study:

- Investigating sports leadership exercised by physical education teachers with pinpointing the leadership style they use.
- Identifying leadership styles of physical education teachers.
- Examining if there were statistically significant differences among physical education teachers in their choice of leadership styles related to the variables of diploma and professional experience.
- Testing if there were statistically significant differences among physical education teachers who follow democratic leadership style related to the variables of diploma and professional experience.
- Examining if there were statistically significant differences among physical education teachers who follow autocratic leadership style related to the variables of diploma and professional experience.
- Testing if there were statistically significant differences among physical education teachers who follow chaotic leadership style related to the variables of diploma and professional experience.

Methods and tools:

The descriptive methodology was used in the study, and the questionnaire as a tool for collecting empirical data.

Study population and sample:

The study population consisted of physical education teachers working at middle and secondary schools of Bordj Bou Arreridj city. With the total of 107 teachers, a comprehensive survey of the study community was carried out.

Statistical tools:

We relied on some statistical tools, namely the arithmetic mean, standard deviation, correlation coefficient, T-test for significant differences, and Cronbach's Alpha.

Results:

ملخص الدراسة

After presenting and analyzing empirical data, we attained to a set of constructs related to the leadership styles exercised by physical education teachers according to some of their personal characteristics "diploma, professional experience":

- There are statistically significant differences in the use of the democratic leadership style among teachers of physical education due to the variables of diploma and professional experience.
- There are statistically significant differences in the use of the autocratic leadership style among physical education teachers due to the variables of diploma and professional experience.
- There are statistically significant differences in the use of the chaotic leadership style among physical education teachers due to the variables of diploma and professional experience.

The leadership styles used by physical education teachers vary, including the democratic and autocratic leadership style, as well as the chaotic style.

Personal characteristics of the teacher play a significant role in his choice of the leadership style.

Through these results, we reached a general conclusion that:

- There are statistically significant differences in the choice of leadership styles among physical education teachers due to the variables of diploma and professional experience.

Suggestions and recommendations:

Through the field results, some of the following recommendations and suggestions can be established:

- Since the statistical results of leadership styles have shown that there are differences in the use of leadership styles among teachers of physical education due to the variables of diploma and professional experience, a prominent care must be given to this subject.
- Further studies on the subject of leadership styles followed by physical education teachers must be conducted.
- Leadership styles in the field of sports and physical education are of a great deal. Therefore, organizing well-structured training courses on leadership and leadership styles for teachers, and sports institutes' alumni, is a crucial step nowadays.
- Conferences and symposia must be held on the subject of leadership in general, leadership methods and leadership in the sports field.
- Providing the appropriate conditions for teachers to perform their duties and respecting the leadership styles followed by each professor.

Future hypotheses:

ملخص الدراسة

Through our study on the topic of leadership and leadership styles of physical education teachers, we suggest conducting research and other studies based on the following hypotheses: - Problems facing the physical education teacher when using leadership styles. - Differences in the use of leadership styles among physical education teachers according to gender and age variables. -Work conditions and their impact on the choice of leadership style to the physical education teachers.

Keywords: leadership styles, leadership, physical education teacher.

مقدمة

المقدمة:

القيادة مسألة اجتماعية تظهر في أي موقف تتواجد فيه الجماعة وتعد من أهم ظواهر التفاعل الاجتماعي، وتتأثر القيادة بالحياة الاجتماعية ودرجة تنظيمها وفلسفة الجماعة وأهدافها، وللقيادة دور اجتماعي في تحديد أهداف الجماعة والعمل على تحقيقها ووضع قيمها ومعاييرها وأنشطتها، والسمة المشتركة بين القادة المؤثرين هي قدرتهم على الإيحاء واستثارة الآخرين لتحقيق أهداف جديرة بالاهتمام، ومثال الأفراد الذين في استطاعتهم أن ينجزوا هذه الأعمال في انسجام تام بينهم (مصطفى, احمد, 2006ص3)

وتعتبر القيادة الرياضية شكل من أشكال القيادة يمثل القائد فيها أهم عناصرها فهو صورة الجماعة ورمزها والمتحدث بلسانها والمسؤول عن إيجابياتها وسلبياتها ووضع فلسفتها، ويستطيع تحقيق أهدافها من خلال خبراته السابقة وطموحاته ومؤهلاته العلمية وتكوينه الشخصي واتجاهاته، وقدرته على التأثير في الآخرين من خلال الوسائل والطرق التي يستخدمها لتحقيق أهداف الجماع (مصطفى, احمد, 2006ص,ذ)

كما اهتمت العلوم الحديثة بالتربية العامة اهتماما كبيرا لما لها من أهداف بناءة تساعد على إعداد الفرد إعدادا سليما لجميع جوانب شخصيته، سواء كانت عقلية أو نفسية أو اجتماعية، إذا كانت كذلك فهي تساهم في تنمية ثقافية وتساعد الفرد بصفته لونا من الألوان التي ترمي إلى تحقيق الجوهر الحقيقي للحياة بصفته حلقة من سلسلة من العوامل المؤثرة الكبيرة التي تساعد في تحقيق المثل العليا.

و للأستاذ دور كبير في انجاز الأعمال الإجرائية في درس التربية البدنية و الرياضية فهو يخطط وينظم ويرشد ويوجه التلاميذ في الدرس , و عملية القيادة لا تقتصر على الأستاذ وحده فقط مهما كانت صفاته ووظائفه ، بل تتعداه إلى نوع الاسلوب القيادي الذي يسلكه لأن نوع العلاقات السائدة داخل المؤسسة التربوية تتوقف على طبيعة النمط القيادي المتبع من طرف الأستاذ داخل الحصة سواء كان هذا الاسلوب القيادي ديمقراطي أو أوتوقراطي أو فوضوي ، فمن المؤكد أن نجاح أو فشل أي حصة إنما يرجع إلى العديد من العوامل من بينها طبيعة القيادة المسيطرة عليه و للأسلوب القيادي الذي يعتمده الأستاذ . (أبو الخير 1973 , ص181)

وبما ان الاسلوب القيادي المعتمد من طرف الأستاذ يلعب دور في انجاز الحصة و سيرورتها و تحقيق أهدافها المسطرة جعلنا نرغب في اجراء دراستنا هذه محاولة منا لمعرفة هذه الأساليب القيادية التي يعتمدها أساتذة التربية البدنية و الرياضية.

الجانبة المنهجية

الفصل الأول :

الأطار العام للدراسة

1- إشكالية الدراسة :

لقد حظيت القيادة التربوية باهتمام كبير في كافة المؤسسات التعليمية بالإضافة إلى أنها من أبرز العوامل مساهمة في نجاح أو فشل المؤسسات التعليمية ولعل من أهم المؤهلات أن يكون القائد لديه قوة وثقة بالنفس وله القدرة الكافية على القيادة والتحكم في تسيير وتنظيم الحصة والتأثير في الطلاب وتوجيه سلوكهم وتحقيق الأهداف المسطرة (علاوي 1997, ص 173-174)

وهناك العديد من الأساليب القيادية التي يعمل بها أساتذة التربية البدنية و الرياضية في تسيير حصتهم و تحقيق أهدافهم من بينها الأسلوب الديمقراطي الاوتوقراطي و الفوضوي ، والتي تتحدد بناءا على عوامل ذاتية وموضوعية واسعة النطاق زيادة على المواقف و الظروف و حسب خبرة الأستاذ وشخصيته و تقييمه للوضعية ، و زيادة على طبيعة الأفراد والجماعات التي يقودها ومستواهم العلمي، وطبيعتهم الشخصية فضلا عن بيئة العمل التي يتواجدون فيها من ناحية أخرى.

وبما ان الأسلوب القيادي المتبع من طرف أستاذ التربية البدنية يعتبر احد عوامل نجاح او الفشل الحصة جاءت هذه الدراسة التي تسعى إلى التعرف على هذه الأساليب القيادية و معرفة ما اذا كانت هناك فروق في استخدام هذه الأساليب من أستاذ لآخر وذلك حسب بعض الخصائص الشخصية لأساتذة التربية البدنية والرياضية المتمثلة في الشهادة المتحصل عليها و الخبرة المهنية محاولا من خلالها الجمع بين المعالجة النظرية والتطبيقية للموضوع.

ولهذا طرحنا التساؤل التالي :

هل توجد فروق ذات دلالة إحصائية في استخدام الأساليب القيادية عند أساتذة التربية البدنية تعزى لمتغيري الشهادة و الخبرة المهنية ؟

2- تساؤلات الدراسة :

1.2- التساؤل العام :

- هل توجد فروق ذات دلالة إحصائية في استخدام الأساليب القيادية عند أساتذة التربية البدنية تعزى لمتغيري الشهادة و الخبرة المهنية ؟

2.2- التساؤلات الجزئية :

- هل توجد فروق ذات دلالة إحصائية في استخدام الأسلوب القيادي الديمقراطي عند أساتذة التربية البدنية تعزى لمتغيري الشهادة و الخبرة المهنية ؟

- هل توجد فروق ذات دلالة إحصائية في استخدام الأسلوب القيادي الأوتوقراطي عند أساتذة التربية البدنية تعزى لمتغيري الشهادة و الخبرة المهنية ؟

- هل توجد فروق ذات دلالة إحصائية في استخدام الأسلوب القيادي الفوضوي عند أساتذة التربية البدنية تعزى لمتغيري الشهادة و الخبرة المهنية ؟

3- فرضيات الدراسة :

1.3- الفرضية العامة :

- توجد فروق ذات دلالة إحصائية في استخدام الأساليب القيادية عند أساتذة التربية البدنية تعزى لمتغيري الشهادة و الخبرة المهنية.

2.3- الفرضيات الجزئية:

- توجد فروق ذات دلالة إحصائية في استخدام الأسلوب القيادي الديمقراطي عند أساتذة التربية البدنية تعزى لمتغيري الشهادة و الخبرة المهنية.

- توجد فروق ذات دلالة إحصائية في استخدام الأسلوب القيادي الأوتوقراطي عند أساتذة التربية البدنية تعزى لمتغيري الشهادة و الخبرة المهنية.

- توجد فروق ذات دلالة إحصائية في استخدام الأسلوب القيادي الفوضوي عند أساتذة التربية البدنية تعزى لمتغيري الشهادة و الخبرة المهنية

4 - أهمية البحث :

تزويد واثراء المكتبة بموضوع مهم نعيشه في مؤسساتنا التربوية لكون هذه الدراسة تكتسي طابعا جديدا حديثا يوفر كم هائل من المعلومات والمعارف للباحثين حتى تكون نقطة انطلاق بحوث علمية جديدة ويستفيد منه الطلبة وكل المهتمين بمادة التربية البدنية والرياضية ، كذلك التعرف على مختلف الأساليب القيادية التي يعتمدها أساتذة التربية البدنية و الرياضية لتحقيق أهدافهم و ما اذا كانت هناك فروق في استخدام هذه الأساليب من أستاذ لآخر وفق الخصائص التي يمتلكها كل أستاذ .

5-اهداف البحث:

-البحث في موضوع القيادة الرياضية لأستاذ التربية البدنية والرياضية من خلال الأسلوب القيادي المتبع

-التعرف على أنواع الاساليب القيادية لأستاذ التربية البدنية والرياضية .

-معرفة ما اذا كانت توجد فروق ذات دلالة إحصائية في استخدام الأساليب القيادية عند أساتذة التربية البدنية تعزى لمتغيري الشهادة و الخبرة المهنية ؟

- معرفة ما اذا كانت توجد فروق ذات دلالة إحصائية في استخدام الأسلوب القيادي الديمقراطي عند أساتذة التربية البدنية تعزى لمتغيري الشهادة و الخبرة المهنية ؟

- معرفة ما اذا كانت توجد فروق ذات دلالة إحصائية في استخدام الأسلوب القيادي الأوتوقراطي عند أساتذة التربية البدنية تعزى لمتغيري الشهادة و الخبرة المهنية ؟

- معرفة ما اذا كانت توجد فروق ذات دلالة إحصائية في استخدام الأسلوب القيادي الفوضوي عند أساتذة التربية البدنية تعزى لمتغيري الشهادة و الخبرة المهنية ؟

6- تحديد المصطلحات و المفاهيم :

6-1- القيادة:

هي فن التأثير في الأشخاص و توجيههم بطريقة معينة يتسنى معها كسب طاعتهم و احترامهم و ولائهم و تعاونهم في سبيل الوصول الى هدف معين .
فن التنسيق بين الأفراد و الجماعات و شحذ همهم لبلوغ غاية منشودة . (عبد المقصود و حسن,2003,ص 10)

6-1-1- التعريف الاجرائي للقيادة :

هي التأثير في مجموعة ما، ومحاولة الوصول بها لتحقيق أهدافها.

6-2- الأساليب القيادية :

يركز أساسا على ان هناك بعض الأساليب او الأنماط المحددة التي يستخدمها القادة في غضون العملية القيادية في سبيل قيادة التابعين او المرؤوسين او اللاعبين و يمكن ملاحظتها بسهولة و التي تعكس سلوك و تصرفات القادة بصورة واضحة .

6-2-1- التعريف الاجرائي للأساليب القيادية :

الأسلوب القيادي هو أسلوب يتبعه القائد في طريقة تعامله مع أفراد مجموعته، قد يتغير هذا النمط المتبع تبعا لعدة متغيرات تتعلق ببيئة العمل، وطبيعة الأفراد، والأهداف المرسومة، والمواقف التي قد تطرأ. (علاوي, 2005,ص31)

6-3- الأسلوب الديمقراطي :

كلمة ديمقراطي مركب من مقطعين هما ديمو وكراتس وتعني الشعب تتكون من المقطعين تتشكل كلمة ديمقراطية وهي حكم الشعب نفسه بطريقة مباشرة ومن أهم صفاته يركز على العلاقات الإنسانية و المشاركة في اتخاذ القرار والقدرة على المبادرة وتحديد الأهداف.(الفتحي,عبد المؤمن,1994ص110)

6-3-1- التعريف الإجرائي :

يقصد به التخطيط والتفاعل الايجابي والمتوازن بين الأستاذ وتلاميذه، ويتميز بعملية الاتصال المتبادلة وروح المبادرة.

6-4- الأسلوب الأوتوقراطي :

تعني كلمة أو توقراطي حكم الفرد الواحد أي خضوع العاملين في المنظمة الأوامر وآراء ونفوذ واستبداد وسلطة شخص واحد داخل المنظمة(محمد دياب, 2001, ص290)

6-4-1 التعريف الإجرائي:

يكون فيه الحكم للأستاذ وحده أي خضوع التلاميذ الأوامره وسلطته.

6-5- الأسلوب الفوضوي:

وهي القيادة الفوضوية أو قيادة عدم التدخل فيتميز سلوك القائد بعدم التدخل في مجريات الأمور فهو يترك للتابعين الحبل على الغارب، حيث يقوم بتوصيل المعلومات إلى التابعين ويترك لهم مطلق الحرية في التصرف و مبعث ذلك قد يكون عدم قدرة القائد على اتخاذ القرار أو عدم المعرفة، فهو بترك الماسة بدون توجيه فيشعر العاملین بالضیاع والإحباط وعدم الاحترام لشخصية القائد فهي اقل الأنماط القيادية فعالية(معن محمود, مروان, 2003, ص154)

6-5-1 التعريف الإجرائي:

يتصف هذا النمط بالتساهل حيث يعطي الأستاذ لتلاميذه الحرية الكبيرة في ممارسة أعمال بانفراد وحل مشاكلهم.

6-6- أستاذ التربية البدنية :

هو الشخص الذي يحقق أدوارا مثالية في علاقته بالطالب و الثقافة و المجتمع و المدرسة و مجال التربية البدنية و الرياضة و يتوقف هذا على بصيرة مدرس التربية البدنية و نصرته نحو نظامه الأكاديمي و مهنته كما يتوقف كذلك على السياقات التربوية و المناخ التربوي المدرسي .

و مدرس التربية البدنية و الرياضة يحقق أهدافه و تتمثل ادواره كما يدركها هو شخصيا , وليس كما تصبح هذه الأهداف و الأدوار في اذهان المسؤولين التربويين لانه الشخص الذي يعمل في خط المواجهة المباشرة مع الطلاب في المدارس و المؤسسات التربوية التعليمية . (الخولي , 1996, ص145)

6-6-1- التعريف الاجرائي لاستاذ التربية البدنية :

الأستاذ هو أحد الحلقات الأساسية في محور العملية التعليمية والتربوية. وهو القائم على تحقيق أهداف حصة التربية البدنية والرياضية.

7- الدراسات السابقة:

تمهيد :

إن أي دراسة علمية لا بد أن تنطلق وتعتمد على دراسات سابقة ، فكل دراسة هي تكملة للدراسات وبحوث أخرى وتمهيد للبحوث قادمة وللإجراء بحثنا هذا وجب علينا الاطلاع على دراسات سابقة مشابهة الموضوع بحثنا وهذا للاستفادة منها ومما توصلوا اليه والاستفادة من خبرات الباحثين السابقة . سنحاول في هذا الفصل عرض ومناقشة بعض الدراسات المرتبطة بموضوع دراستنا عسى أن تكون معيناً لنا في الوصول إلى نتائج علمية .

7-1- الدراسة الأولى :

دراسة طلال عبد الملك الشريف (2004) تحت عنوان : الأنماط القيادية وعلاقتها بالأداء الوظيفي من وجهة نظر العاملين بإمارة مكة المكرمة ، مذكرة لنيل شهادة الماجستير ، كلية الدراسات العليا ، جامعة نايف العربية للعلوم الأمنية ، السعودية 1

- هدف الدراسة : معرفة الأنماط القيادية السائدة بإمارة منطقة مكة المكرمة ، كما هدفت إلى التعرف على الأداء الوظيفي بإمارة منطقة مكة المكرمة وطبيعة العلاقة بين الأنماط القيادية والأداء الوظيفي

- المنهج المتبع : المنهج الوصفي التحليلي

- العينة: عينة عشوائية تكونت من 120 فرد ممن يشتغلون وظيفة مدير إداري ورؤس قسم

- أدوات الدراسة : استخدام الاستبيان كأداة لجمع البيانات والمعلومات اللازمة

- أهم النتائج المتوصل إليها :

- تبين إن هناك توافر للأنماط القيادية الثلاثة حيث يمارس القادة النمط الديمقراطي بدرجة عالية والنمط الحر بدرجة متوسطة والنمط الأوتوقراطي بدرجة أقل .

- تبين وجود عوامل وخصائص تؤدي إلى ارتفاع مستوى الأداء الوظيفي وأخرى تؤدي إلى انخفاض مستوى الأداء الوظيفي

- تبين إن هناك علاقة ارتباط دالة إحصائية وموجبة بين نمط القيادة الديمقراطي ومستوى الأداء الوظيفي ، في حين وجود علاقة ذات دلالة إحصائية سلبية بين نمط القيادة ومستوى الأداء الوظيفي لدى كل من نمط القيادة الحر ونمط القيادة الأوتوقراطي .

7-2- الدراسة الثانية :

دراسة عفاف وسطاني (2010) تحت عنوان : " دافعية الانجاز لدى فريق العمل وعلاقتها بالنمط القيادي السائد لمدير المؤسسة التعليمية في ضوء مشروع مؤسسة " مذكرة الماجستير ، كلية الآداب والعلوم الاجتماعية ، قسم علم النفس وعلوم التربية والأرطوفونيا (تخصص إدارة تربوية) جامعة فرحات عباس سطيف

- هدف الدراسة : معرفة العلاقة بين النمط القيادي السائد للمدير ودافعية الانجاز لدى الأساتذة في ضوء مشروع مؤسسة .

- المنهج المتبع : اعتمدت الباحثة على المنهج الوصفي التحليلي لهذه الدراسة .

- العينة : عينة عشوائية شملت 194 أستاذ من مرحلة التعليم المتوسط .

- أدوات الدراسة: أداة استبيان للأنماط القيادية ومقياس دافعية الانجاز للأساتذة

-أهم النتائج المتوصل إليها :

- النمط الديمقراطي هو الأكثر شيوعا والنمط الفوضوي هو الأقل استعمالا .

- وجود علاقة قوية بين النمطين الديمقراطي والموقفي وارتفاع دافعية الانجاز لدى الأساتذة والعكس بالنسبة للنمطين الأوتوقراطي والفوضوي .

7-3- الدراسة الثالثة:

2018-2019 مذكرة ضمن متطلبات نيل شهادة الماستر أكاديمي ،معهد علوم وتقنيات النشاطات البدنية و الرياضية، قسم النشاط البدني الرياضي المدرسي ،جامعة قصدي مبراح ،ورقلة.

صاحب الدراسة: بوقفة جابر.

عنوان الدراسة: " الأنماط القيادية لدى أساتذة التربية البدنية والرياضية وعلاقتها بدافعية الإنجاز لدى تلاميذ المرحلة الثانوية " .

الهدف العام من الدراسة: التعرف على طبيعة العلاقة بين الأنماط القيادية لدى أساتذة التربية البدنية والرياضية وعلاقتها بدافعية الانجاز لدى تلاميذ المرحلة الثانوية.

تساؤلات الدراسة:

- ما هو ترتيب الأنماط القيادية حسب توажدها لدى أساتذة التربية البدنية و الرياضية؟
- ما هو مستوى دافعية الانجاز لدى تلاميذ المرحلة الثانوية؟
- هل هناك علاقة بين النمط القيادي لأساتذة التربية البدنية والرياضية ودافعية الإنجاز لدى تلاميذ المرحلة الثانوية؟

المنهج المتبع: استخدم الباحث المنهج الوصفي بالأسلوب الارتباطي .

عينة الدراسة: اشتملت عينة البحث على 52 أستاذ في مرحلة التعليم الثانوي حيث تم اختيارهم

بطريقة عشوائية بسيطة

أدوات الدراسة: اعتمد الباحث على استبانة الأنماط القيادية لدى أساتذة التربية البدنية والرياضية واستبانة دافعية الانجاز لدى التلاميذ من وجهة نظر الأساتذة .

أهم النتائج:

إن النمط القيادي الديمقراطي هو المسيطر وأن دافعية الإنجاز لدى تلاميذ المرحلة الثانوية تتميز بمستوى مرتفع .

لا توجد علاقة بين الأنماط القيادية لدى أساتذة التربية البدنية والرياضية ودافعية الإنجاز لدى تلاميذ المرحلة الثانوية.

7-4- الدراسة الرابعة:

اشارت هذه الدراسة ال " مزروع " 1990 والتي هدفت إلى كشف العلاقة بين الانم ط القيادية ، التي يمارسها المديرون في القطاعين الحكومي والخاص بمدينة الرياض بالسعودية ومستوى الرضا الوظيفي

للعاملين تحت إشرافهم .

عينة الدراسة: المديرين ورؤساء الأقسام بالوزارات التي تم اختيارها في الدراسة البالغ عددهم 612 منهم 156 من المديرين و 456 من العاملين (رؤساء الأقسام)

أدوات الدراسة:

قام الباحث باعداد استبيانين احدهما لقياس النمط القيادي والاخر لقياس الرضا .

نتائج الدراسة:

أظهرت الدراسة النتائج التالية :

- يمارس المديرين النمط الديمقراطي (الحر) في القطاع الحكومي بدرجة متوسطة والنمط القيادي الاوتوقراطي بدرجة عالية .

- يمارس المديرين في القطاع الخاص النمط الديمقراطي بدرجة عالية ويمارسون كل من النمط (الحر) والنمط الأوتوقراطي بدرجة قليلة .

7-5- الدراسة الخامسة:

دراسة الشريف : جاءت هذه الدراسة 2003 بعنوان النمط القيادي وعلاقته بالأداء الوظيفي

في الأجهزة العسكرية

اهداف الدراسة:

هدفت إلى التعرف على العلاقة بين النمط القيادي ومستوى فعالية الأداء الوظيفي

للعاملين في وزارة الدفاع والطيران في السعودية ، وكذلك معرفة النمط القيادي الملائم للبيئة السعودية وقدرته على التأثير في سلوك الأفراد العاملين .

المنهج المستخدم: المنهج الوصفي

العينة و الادوات المستخدمة: قام الباحث بتوزيع استبانة مكونة من 62 عبارة موزعة على اربعة محاور 300 ضابط يعملون في قوة الصواريخ الإستراتيجية يمثلون 50 % من المجتمع الأصلي للدراسة البالغ عددهم 600 ضابط .

نتائج الدراسة:

لقد خرجت الدراسة بالنتائج التالية :

- يمارس القادة النمط القيادي الديمقراطي بدرجة عالية ويمارسون النمط الحر بدرجة قليلة جدا ؛
- تختلف ممارسة القادة للنمط القيادي الديمقراطي أو الأوتوقراطي باختلاف العمر والمؤهل والخبرة في العمل.

7-6- الدراسة السادسة :

دراسة حسين مرضي الدوسري والموسومة بـ " الأنماط القيادية وعلاقتها بالرضا الوالقي في الكلية التقنية بالخرج من وجهة نظر الموظفين " ، رسالة ماجستير في العلوم الإدارية، كلية الدراسات العليا، جامعة نايف العربية للعلوم الأمنية، 2013 .

مشكلة الدراسة : تركزت مشكلة الدراسة في الإجابة على السؤال " ما علاقة أنماط القيادة الإدارية بالرضا الوظيفي في الكلية التقنية بالخرج .

مجتمع وعينة الدراسة : يتكون من موظفي الكلية التقنية بالخرج وعددهم (125) موظف، وكانت عينة الدراسة (109) موظف .

منهج البحث :

استخدم الباحث المنهج الوصفي، والاستبانة كأداة لجمع البيانات.

نتائج الدراسة:

من إجابات عينة الدراسة اتضح الآتي :

- 1- توفر الرضا الوظيفي بدرجة متوسط وذلك بمتوسط حسابي (3.30) من 5
- 2- النمط الأوتوقراطي هو النمط السائد ، ثم النمط التشاوري ، ثم النمط الحر.
- 3- وجود علاقة عكسية بين مستوى الرضا الوظيفي والنمط القيادي الأوتوقراطي .

4- وجود علاقة عكسية بين مستوى الرضا الوظيفي والنمط القيادي التشاوري.

5- وجود علاقة طردية بين مستوى الرضا الوظيفي والنمط القيادي الحر.

7-7- الدراسة السابعة :

2008_2009 مذكرة لنيل شهادة الماجستير ومنهجية النشاط البدني والرياضي

صاحب الدراسة :خلول غانية

عنوان الدراسة : الأنماط القيادية لرؤساء ومدري فرق كرة القدم وعلاقتها بالأداء . الهدف العام من الدراسة التعرف على الأنماط القيادية المتبعة من طرف رؤساء الفرق وعلاقتها بالأداء.

تساؤلات الدراسة : ما هو النمط القيادي المتبع من طرف رؤساء فرق كرة القدم ؟

المنهج المتبع : استعمل الباحث المنهج الوصفي

عينة الدراسة : عينة عشوائية وتمثلت في 22 مدرب و 11رئيس نادي الأدوات المستخدمة في الدراسة : استمارة الاستبيان كأداة قياس.

أهم النتائج المتوصل إليها : أن النمط القيادي الممارس من طرف رؤساء الأندية الرياضية هو النمط الديمقراطي بصفة متوسطة وعليه النمط الفوضوي والتسلطي بصفة ضعيفة.

7-8- الدراسة الثامنة:

دراسة البلوي (2018) التي هدفت الى التعرف على النمط القيادي السائد بمدارس تيوك الثانوية للبنات، وعلاقته بالاحترق الوظيفي لدى المعلمات.

المنهج المستخدم: لتحقيق أهداف الدراسة استخدم المنهج الوصفي، والاستبانة كأداة لجمع البيانات.

عينت الدراسة : تكونت عينة الدراسة من (262) معلمة من معلمات المرحلة الثانوية بتيوك.

نتائج الدراسة : توصلت الدراسة للعديد من النتائج، والتي كان من أبرزها:

أن النمط القيادي السائد لدى مديرات المدارس الثانوية بمدينة تبوك - من وجهة نظر المعلمات - هو النمط الديمقراطي، بمتوسط حسابي (3.73).

كما أظهرت النتائج أن درجة الاحتراق الوظيفي لدى المعلمات بشكل عام قد جاءت ضمن الدرجة المنخفضة بمتوسط حسابي (2.59).

كما أظهرت النتائج وجود فروق ذات دلالة إحصائية حول النمط القيادي (الأوتوقراطي، الترسلّي)، تعزى لمتغير سنوات الخبرة، ولصالح من كانت خبراتهن من (5-10) سنوات، وممارسة النمط الديمقراطي، ولصالح استجابات المعلمات من فئتي الخبرة أقل من (5سنوات)، وأكثر من (10سنوات).

7-9- الدراسة التاسعة:

دراسة الضمور (2014). النمط القيادي السائد لدى مديري المدارس الحكومية في محافظة الزرقاء، وعلاقته بالالتزام التنظيمي لدى المعلمين.

المنهج المستخدم : لتحقيق أهداف الدراسة استخدم المنهج الوصفي، والاستبانة كأداة لجمع البيانات. وتكونت عينة الدراسة من (508) معلم ومعلمة.

نتائج الدراسة : توصلت الدراسة للعديد من النتائج، لعل أبرزها:

أن النمط القيادي السائد هو النمط الأوتوقراطي، حيث جاء بالمرتبة الأولى، يليه النمط الديمقراطي، فالنمط القيادي الترسلّي (الحر)، كما أظهرت النتائج أن مستوى الالتزام التنظيمي لدى المعلمين جاء بدرجة مرتفعة.

وأظهرت النتائج وجود فروق ذات دلالة إحصائية، تعزى لمتغير الخبرة في النمط الأوتوقراطي لصالح فئة الخبرة (1-5) سنوات، والنمط الديمقراطي لصالح فئة الخبرة أكثر من 10 سنوات، بينما لم تظهر فروق في النمط الترسلّي، ووجود علاقة إيجابية دالة إحصائية بين الأنماط القيادية السائدة، ومستوى الالتزام التنظيمي لدى المعلمين في المدارس الحكومية في محافظة الزرقاء.

8 - التعليق على الدراسات السابقة :

من العرض السابق يتضح لنا أن معظم الدراسات السابقة قد ركزت على موضوع القيادة ، مما يؤكد على أهمية الموضوع لدى العديد من الباحثين ، وقد تناولت هذه الدراسات موضوع الأساليب القيادية ، وهو ما سيفيدنا في دراستنا هذه ويمكن إن نستخلص من الدراسات السابقة مايلي :

أ - أوجه الشبه: تتفق دراستنا مع الدراسات السابقة في مايلي :

ب-المنهج المتبع : الملاحظ في الدراسات السابقة التي اقترحناها استخدمت المنهج الوصفي و هو ما دعم موقفنا لاستخدام هذا المنهج في دراستنا الحالية لأننا نراه الأكثر تناسبا مع الموضوع المطروح .

ج-وسائل جمع البيانات : اعتمدت كل الدراسات السابقة على أداة الاستبيان وهي الأداة التي سنستخدمها في دراستنا حددت لنا الرؤية في تحديد الأساليب الإحصائية الممكن استخدامها في دراستنا الحالية ك

د-اختيار العينة : الدراسات السابقة فرض عليها مجتمع الدراسة اختيار نمط معين من المعاينة و هي المعاينة العشوائية و هو ما سنعمل به في دراستنا لان المجتمع مجتمع مشترك.

-تختلف الدراسة الحالية عن الدراسات السابقة من حيث بيئة تطبيق الدراسة ، حيث طبقت البعض منها خارج الوطن و اجرى داخل الوطن في ولايات الجزائر بحيث ستطبق دراستنا في شرق الجزائر تحديدا بولاية برج بوعريريج .

9-مميزات الدراسة الحالية :

من مميزات دراستنا هذه ان موضوع الاساليب القيادية لاساتذة التربية البدنية يعتبر من المواضيع التي لا تزال الابحاث متواصلة فيها وبالتالي إمكانية الوصول إلى نتائج هامة تفيد الباحثين والقادة معا . كما انها تمكننا من التعرف على الاساليب القيادية و أنواعها و تحديد ما اذا كانت توجد فروق في استخدام هذه الأساليب من طرف أساتذة التربية البدنية وفق متغيري الشهادة و الخبرة المهنية , و كذلك تفتح المجال للباحثين لاجراء العديد من الدراسات الأخرى انطلاقا من النتائج المتوصل اليها في هذه الدراسة .

الجانب النظري

الفصل الثاني : الأساليب القيادية

تمهيد:

القيادة مسألة اجتماعية تظهر في أي موقف تتواجد فيه الجماعة وتعد من أهم ظواهر التفاعل الاجتماعي ، وتتأثر القيادة بالحياة الاجتماعية ودرجة تنظيمها وفلسفة الجماعة وأهدافها ، وللقيادة دور اجتماعي في تحديد أهداف الجماعة والعمل على تحقيقها ووضع قيمها ومعاييرها وأنشطتها ، والسمة المشتركة بين القادة المؤثرين هي قدرتهم على الإيحاء ، واستثارة الآخرين لتحقيق أهداف . جديرة بالاهتمام ، مثال الأفراد الذين في استطاعتهم أن ينجزوا هذه الأعمال في انسجام تام بينهم . (مصطفى، احمد، 2006، ص 3)

1- مفهوم القيادة :

تتعدد مفاهيم القيادة لدى العديد من العلماء و الباحثين ويذكر ان القيادة هي :

- القدرة التي توحى بالثقة والمساندة بين الأفراد من أجل تحقيق أهداف منظمة .
- القدرة على بث الثقة والتأييد في نفوس الأفراد المطلوب منهم إنجاز أهداف منظمة .
- التأثير الشخصي المنظم والموجه من خلال عملية الاتصال من أجل تحقيق هدف معين .
- هي القوة الفعالة وتنظيم الجماعة أثناء عملية تحقيق الهدف .

كـمى يرى البعض الآخر بان القيادة :

-« العملية التي يقوم فيها فرد من أفراد جماعة منظمة بتوجيه سلوك أفرادها لدفعهم برغبة صادقة نحو تحقيق هدف مشترك بينهم "»

-أن القيادة الناجحة هي القدرة على ويرى التأثير في الآخرين من خلال الاتصال ليسعوا بحماس والتزام إلى أداء مثمر يحقق أهدافاً مخططة

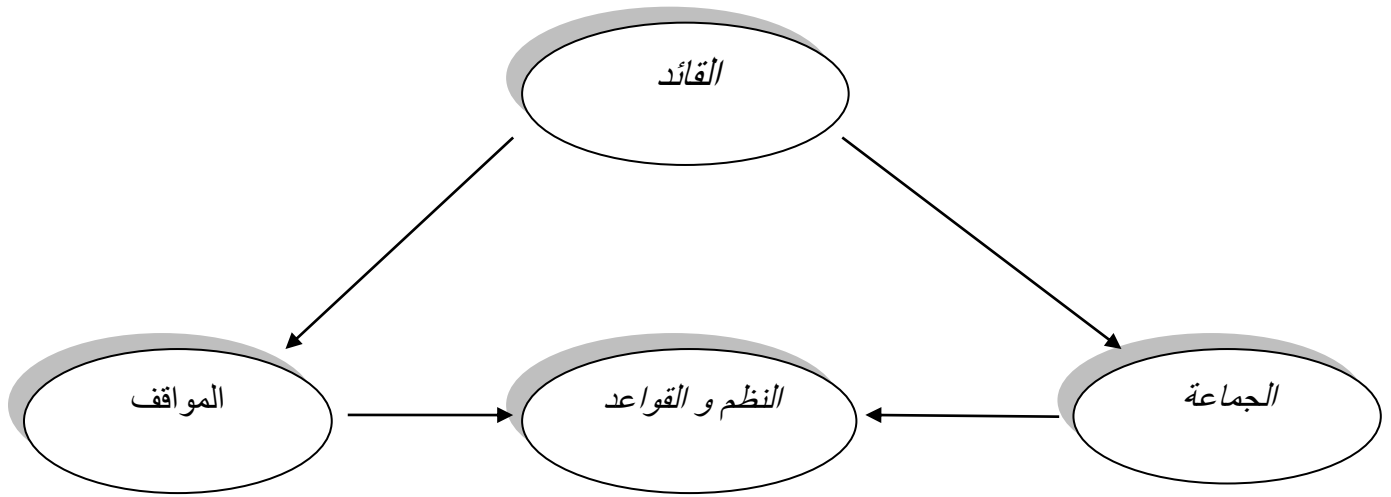
- « إنجاز عمل ما عن طريق التأكد من أن أفراد الجماعة يعملون معاً بطريقة طيبة ، وأن كل فرد منهم يؤدي دوره بكفاءة عالية ، والقائد يقود الجماعة في تحديد الأهداف والتخطيط وتنفيذ العمل وتحقيق التقدم في الأداء ووضع معايير يقاس بها هذا الأداء ويسعى القائد للحفاظ على وحدة الجماعة وإحساس أفرادها بلذة الإنجاز .

والقائد الذي يستطيع الإقناع والتأثير والحث يستطيع أن يتقدم كرأس حربة للقيام بمتغيرات مفيدة ، وإن إحداث التغيير هو الهدف الدقيق للقيادة ، لأن معظم الإصلاحات تتطلب تغيير الوضع الراهن فالقائد هو

الذي يستطيع خلق رؤية للآخرين ثم توجيههم لكي تكون هذه الرؤية هي عبارة عن واقع ، ولكي تكون قائداً يجب أن يكون لك تابعين ليثقوا بك ويدعموك ويلتزموا بالهدف الذي وضعته ، وهذا هو المعنى الحقيقي للقيادة . (مصطفى,احمد,2006, ص 3)

2- مكونات القيادة في المجال الرياضي :

هناك أربعة أركان أساسية في مكونات القيادة والشكل التالي يوضح ذلك :



الشكل 1: يمثل مكونات القيادة

2-1- القائد :

يعتبر القائد من أهم عناصر ومكونات عملية القيادة فهو صورة الجماعة ورمزها والمتحدث بلسانها والمسئول عن إيجابياتها وسلبياتها وواضع فلسفتها ، ويستطيع تحقيق أهدافها من خلال خبراته السابقة وطموحاته ومؤهلاته العلمية وتكوينه الشخصي وإتجاهاته ، وقدرته على التأثير في الآخرين من خلال الوسائل والطرق التي يستخدمها لتحقيق أهداف الجماعة .(مصطفى,احمد,2006, ص 5)

ويعرف القائد بأنه الشخص القادر على التأثير في التابعين من أجل بلوغ هدف معين في ضوء التغيرات العصرية .

كما عرف القائد بأنه : « الفرد في الجماعة الذي يوجه وينسق الأنشطة المرتبطة بالجماعة لتحقيق أهدافها ، وإنه الفرد في الجماعة الذي يمتلك أكبر قدر من النفوذ والتأثير على أفراد الجماعة بالمقارنة بغيره من الأفراد

من هنا يمكن تعريف القائد بأنه الشخص المحرك الذي يستطيع إقناع الآخرين والتأثير فيهم بقيادته والموجه لأنشطتهم من أجل ضمان حسن سير العمل لتحقيق الأهداف المنشودة .

2-2- الجماعة :

وهي عنصر هام من عناصر القيادة ومكوناتها وهي تشير إلى وجود اثنين أو أكثر من الأفراد توجد بينهم أهداف مشتركة تتفاعل شخصياتهم وخبراتهم ودوافعهم مع بعضها البعض لتحقيق أهداف محددة .

2-3- المواقف :

وهي تشير إلى المواقف الاجتماعية التي يوجد فيها الفرد أو الجماعة وتثير لديهم دوافع معينة ، وتتسم تلك المواقف بوجود معوقات تستلزم وجود من يقود تلك الجماعة ، كما تتوافر فيها فرص تفرص نفسها على طبيعة العلاقات بين القائد والمرؤوسين

2-4- النظم والقواعد :

وهي تشير إلى تلك النظم والقواعد التي تتفق عليها الجماعة وتعمل على تنظيم العلاقات بين الأفراد، وتراعي القيم والعادات والتقاليد واتجاهات الأفراد .(مصطفى، احمد، 2006 ، ص 6)

3- صفات القائد:

أجرى كلا من " داني كوكس Danny Cox " و " جون هوفر John Hoover " دراسات على مجموعة من القادة الإداريين في بعض المنظمات ، استطاعا من خلالها تلخيص صفات القادة إلى صفات أهمها :

- المقاييس العليا للأخلاقيات الشخصية: بحيث لا يستطيع القائد الفعال أن يعيش أخلاقيات مزدوجة ، إحداهما في حياته العامة " الشخصية " والأخرى في العمل ، فالأخلاقيات الشخصية لا بد أن تتسجم مع الأخلاقيات المهنية .

- النشاط المميز : العمل على الإنجاز وتحقيق الأهداف المحددة ضمن خطة عمل معدة مسبقاً بوقت قياسي ، مع مراعاة الجودة .

- الإنجاز : فالقائد الفعال تكون لديه القدرة على إنجاز الأولويات ، غير أن هناك فرقا مابين إعداد الأولويات وإنجازها . (ناريمان , ماجدة, 2012, ص152)
- الشجاعة : المبادرة في اتخاذ القرار وإنجاز المهمات المطلوبة ، والقدرة على تحمل نتائج هذه المبادرة أمام مرؤوسيه والإدارة العليا أو المجتمع.
- العمل الجاد بتفان والتزام : فالقادة الفعالون ينجزون أعمالهم بتفان وعطاء كبير ، كما يكون لديهم التزام تجاه تلك الأعمال مشكلين نموذجا لمن يعملون معهم .
- القدرة على تحديد الأهداف : كافة القادة الفعالين الذين تم دراسة حالتهم ، مثلكون صفة القدرة المميزة في تحديد الأهداف الخاصة بهم ، ومنظمتهم التي يعملون بها والتي تعتبر ذات ضرورة قصوى لاتخاذ القرارات الصعبة (ناريمان , ماجدة, 2012, ص153)
- استمرار الحماس : إن أغلب القادة يمتلكون حماسا مميزاً إزاء أعمالهم ، فهم يبذلون كالشعلة التي لا تنطفئ أبدا لتبقى متقدة على الدوام ، فنمو القائد وتطوره يتطلب حماساً حقيقياً ملهما ، وإذا كان الفرد في حيرة حول الكيفية التي يمكن الحصول بها على ذلك الحماس فما عليه إذا إلا إعادة الصفات القيادية السابقة لوجود علاقة وثيقة ومتراصة بين تلك الصفات ، وهم بالضرورة قادرون على نقل هذا الحماس إلى أفراد منظمتهم .
- الدراية وحسن التصرف : القائد الفعال هو الشخص الذي يمتلك مستوى رفيعا من الدراية ، بحيث يتمكن من تنظيم المواقف الفوضوية ، فهو لا يتجاوب مع المشاكل بل يستجيب لها ، بإيجاد حلول واقعية لها.
- مساعدة الآخرين على النمو : القادة الحقيقيون لا يسعون للتطور والنمو الذاتي فقط ، وعندما يكون جو العمل سليماً وصحياً وخالياً من الشخصائيات والفردية ، يتم حينها تبادل الأفكار والمعارف والخبرات بحرية مما يؤدي إلى التعاون ، ومن خلال هذا التعاون تصبح المنظمة والعاملون فيها جزء متكامل لا يتجزأ منتجين فريقا يتصدى لأقوى المهام والمعوقات .
- واستتارة بالأبحاث السابق ذكرها وأخرى غيرها يمكننا القول إن صفات الشخصية القيادية ، هي :
- 1- الهدوء والاتزان في معالجة الأمور ، والرزانة والتعقل عند اتخاذ القرارات .
 - 2- أن تكون لديه القدرة على العمل بروح الجماعة .
 - 3- يمتلك الدافعية للعمل على تطوير ذاته علمياً وعملياً .

4- المرونة وسعة الأفق .

5- المظهر الحسن

6- أن تكون لديه القدرة على تقبل النقد والنصح والتوجيه .

7 - أن تكون لديه القدرة على الابتكار والتجديد فيما يتعلق بمهام عمله . (ناريمان, ماجدة, 2012, ص154)

3- مقومات القائد:

هي المهارات والقدرات الفنية ، والتي يمكن تمهيتها واكتسابها بالتدريب والعمل المستمر "الخبرة" ومن أهمها :

1- الإلمام الكافي بمجال العلاقات الإنسانية بينه وبين مرؤوسيه .

2- الإلمام بأهم القوانين والأنظمة ، التي تتعلق بتسيير عمل منظمته وتحقيق أهدافها .

3- امتلاك الشجاعة والإعتراف بالخطأ ، وتقبل التوجيه من الآخرين .

4- القدرة على اكتشاف الأخطاء .

5- إمتلاك الثقة بالنفس والقدرة على توليدها لدى الآخرين .

6- احترام مواعيد العمل ، والالتزام بالأنظمة والقوانين الداخلية للمنظمة ؛ حتى يكون قدوة يحتذى لدى مرؤوسيه .

7- إتاحة الفرصة لمرؤوسيه لإبراز قدراتهم العملية ، وتطبيق النظريات العلمية الخاصة ؛ لتحقيق الأهداف المتضمنة بالخطة .

8- حسن التصرف واتخاذ القرار المناسب قدر الإمكان في المواقف الطارئة. (ناريمان , ماجدة , 2012, ص154)

4- أهمية القيادة التربوية :

تقوم القيادات التربوية في القطاع التعليمي بدور هام وفعال لتحقيق النجاح المرغوب وصولاً للأهداف التربوية والتعليمية ، ويتوقف العطاء الفعال للإدارة التعليمية على ما تتمتع به القيادة فيها من وعي وإدراك فيما تقوم به من تخطيط لاستمراريتها ، ويدل على ذلك ما توصلت إليه الدراسات التي تناولت العنصر الإنساني في التنظيم من حيث التأهيل والخبرة . وتعتبر الكوادر القيادية في مختلف مستويات الإدارة التربوية العليا - الوسطى - التنفيذية احد المدخلات الرئيسية في النظام التعليمي ، الذي لا يستقيم أمره ولا تتحقق أهدافه دون توفر الكوادر المؤهلة والمؤمنة برسالة التعليم

إلا أن مشكلة النظم التعليمية المعاصرة ، تكمن في نقص العناصر القيادية التي تتمتع بخصائص وسمات الفرد القادر على القيام بهذه المهمة . فأهمية القيادة التربوية تكمن في كونها المحرك الفعال للآخرين ، التي تستمد ديناميكيتها وفعاليتها من شخص القائد الكفء القادر على إثارة الدافعية فيمن يعمل تحت سلطته ، ومسؤوليته لتوجيه فعاليتهم نحو قيم العمل ، ووظائف المؤسسة التربوية

إن نجاح أي منظمة في تحقيق أهدافها ورسالتها مرتبط بالكيفية التي يدير بها الإداري هذه المنظمة ، والأسلوب القيادي الذي يمارسه ، والصفات القيادية التي تتمثل في شخصيته ، وقدرته على توظيف إمكانياته نحو العمل البناء من أجل بناء علاقات إنسانية ايجابية مع العاملين معه ، وحفزهم على العطاء المستمر ، من هنا نجد أن أهم تحد يواجه تحديث التعليم في الوقت الحاضر ، هو إيجاد قيادات تربوية فعالة يتوقف عليها نجاح النظام التربوي. (ناريمان, ماجدة, 2012, ص 156 و 157)

5- الأساليب القيادية :

5-1- مفهوم الأساليب القيادية :

يركز أساساً على أن هناك بعض الأساليب أو الأنماط المحددة التي يستخدمها القادة في غضون العملية القيادية في سبيل قيادة التابعين أو المرؤوسين أو اللاعبين ويمكن ملاحظتها بسهولة والتي تعكس سلوك وتصرفات القادة بصورة واضحة . (علاوي. 2005. ص 31)

5-2- أنواع الأساليب القيادية:

5-2-1- الاسلوب الاوتوقراطي:

هذا النوع من القيادة يتميز بمركزية السلطة المطلقة وقيام القائد باستخدام أسلحة التهديد والوعيد والإجبار لإنجاز الأعمال والواجبات وترتبط بقيام التابعين بإنجاز الأعمال خوفاً من العقاب أو سعياً لإرضاء القائد.

وفي هذا النوع من أساليب القيادة لا تتاح الفرصة للتابعين للمشاركة في عملية اتخاذ القرار ، ويقوم القائد بكل أعمال التفكير والتخطيط والتنظيم وليس على التابعين سوى التنفيذ .

والقائد السلطوي أو الأوتوقراطي ينظر إليه على أن توجهاته بالدرجة الأولى نحو إنجاز الأعمال . كما أنه لا يتأثر بالنقد ، ويعتقد أنه يعرف الإجابة لأي سؤال أو يعرف الحل لأي مشكلة . ويشعر بأن التابعين يحتاجون للقائد القوى العنيف .

ومن ناحية أخرى فإن مثل هذا النوع من القادة تكون لديه ثقة كبيرة بأنه يستطيع إنهاء أي عمل يقوم به أو يشرف عليه بنجاح ، كما أن لديه حاجة داخلية للتحكم في التابعين .

وهذا النوع من القيادة يشكل ما يسمى بموقف « عنق الزجاجة Bottleneck » في أي تنظيم لأن القرار يجب أن يمر فقط من خلال القائد .

ويمكن تلخيص المواصفات العامة والإجراءات الشكلية والموضوعية لأسلوب القيادة السلطوية على النحو التالي :

- يتولى القائد معظم الوظائف القيادية بنفسه بقدر الإمكان ، كما يقوم بتخطيط معظم الإجراءات المرتبطة بالجماعة بنفسه .
- يتم حصر مهام مساعدي القائد في القيادات الأدنى إلى أقل ما يمكن .
- يتولى القائد تحديد جميع الواجبات ويتم تنفيذ كل الإجراءات بأوامر صريحة ومباشرة من القائد .
- يقوم القائد بتوزيع الثواب والعقاب بصورة ذاتية ، كما أن تعبيراته وعبارات اتصاله تتصف بالقسوة وبصورة غير ودية .
- عدم مناقشة مضامين قراراته وإجراءاته مع أفراد الجماعة .
- لا يشعر بأى اعتبار لمشاعر الآخرين .
- لديه حساسية عالية تجاه الملاحظات الناقدة من التابعين أفراد الجماعة .
- لا يوضح لمساعديه أو لأفراد الجماعة إلا المهام القريبة أو العاجلة . (علاوي , 2005, ص31-32)

5-2-1-1-1-دوافع الاسلوب الاوتوقراطي في قيادة الفريق الرياضي:

-تتمثل هذه الدوافع في:

- إدراك بعض القادة الرياضيين ان دورهم في حد ذاته يمنحهم نوعا من السلطة التي عليم إستخدامها بحزم وصرامة.

- شعور بعض القادة بالحاجة إلى السيطرة على الآخرين وقيادة الفريق بالاسلوب الديكتاتوري و قد يشبع تلك الحاجات لديهم.

- تتطلب بعض المواقف الرياضية المتميزة بالاستثارة الانفعالية العالية والضغط النفسي الكبير إتباع الاسلوب الديكتاتوري الذي يتيح للقائد السيطرة على سلوك لاعبي الفرق الرياضية

- تتطلب عملية التجانس والتألف بين اللاعبين القيام بدور التابعين لشخص لديه السلطة ويفضلون القائد الذي يتميز بسلوكه الديكتاتوري ويتمكن نوعا ما من السيطرة عليهم من خلال بعض المواقف في المباريات و التدريبات.

- عند وجود بعض اللاعبين الذين يميلون إلى التمرد و التحالف و عدم الإلتزام بالقواعد و النظم الاجتماعية والحركية التي يتبعها الفريق فإن الاسلوب الديكتاتوري هو الانسب لانخراطهم كأعضاء فاعلين في الفريق.

-ان عملية إنتظام اللاعبين في حضور التدريبات والالتزام بمواعيد المباريات و إتباع قواعد النظام الداخلي للفريق يتطلب من القيادة درجة كبيرة من الديكتاتورية.(محمد فايز, 2006 ص 54)

5-2-1-2-صفات القائد الاوتوقراطي :

يتصف هذا القائد ب :

- اهمال آراء التابعين و رفضها .
- كل السياسات و الاجراءات يحددها القائد دون تفسير .
- يبقى القائد بعيدا عن أي مشاركة مع المجموعة .
- التطبيق الحرفي للوائح و القوانين من طرف التابعين .
- يكون الإتصال من الصاعد إلى النازل في الجماعة .

- عدم مشاركة الجماعة في إتخاذ القرار .
- عدم تقبل النقد من الآخرين و إبداء رأيهم .
- تمركز السلطة و المسؤولية .
- بيده العقاب او الثواب.(يعقوب,2004,ص39)

5-2-2- الاسلوب الديمقراطي:

يعتبر اختيار القيادات الرياضية بالانتخاب الحر المباشر من معالم الأسلوب الديمقراطي . ومن أمثلة ذلك اختيار أعضاء النادي الرياضي لمجلس إدارة النادي أو اختيار الأندية الرياضية لمجالس إدارات الإتحادات الرياضية أو اختيار اللاعبين بالانتخاب الحر المباشر لقائد الفريق (كابتن الفريق) .

وفي هذا النوع من القيادة يقوم القائد بإشراك التابعين في اتخاذ القرارات بهدف خلق نوع من المسؤولية لدى الأفراد الأمر الذي ينتج عنه غالباً الارتقاء بالروح المعنوية للأفراد وارتباطهم بالجماعة والارتفاع بدرجة الولاء والانتماء بالإضافة إلى إحساس الفرد بأهميته وقيمته في الجماعة.

كما أن القيادة الديمقراطية تتميز بالاستماع الجيد لآراء التابعين وتحترم وجهات النظر الأخرى والرأي الآخر حتى ولو كان هذا الرأي يحمل في طياته النقد اللاذع .

ومن ناحية أخرى فإن هذا الأسلوب القيادي يتميز بأنه غير مهدد للتابعين بالمقارنة بالأسلوب القيادي السلطوي .

وينتقد البعض هذا النوع من أساليب القيادة من حيث أنه يسهم في تأخير اتخاذ القرار في بعض المواقف التي تحتاج بالدرجة الأولى إلى السرعة القصوى في اتخاذ القرار . كما أنه يحتاج إلى نوعيات معينة من التابعين .

ويمكن تلخيص المواصفات العامة والإجراءات الشكاكية والموضوعية لأسلوب القيادة الديمقراطية على النحو التالي :

- يقوم القائد بالتمهيد لكل قرار من خلال المناقشة التفصيلية مع أفراد الجماعة ولا يتم اتخاذ القرار ضد غالبية الآراء .

- يضيف القائد على الجماعة المناخ الإيجابي الذي يتسم بروح الفريق الواحد .

- يتميز القائد باللجوء للعمل الجماعي ولا يفضل العمل الفردي أو الثنائي ويرى أن علاقات الجماعة ينبغي أن تكون علاقات عضوية هادفة .
- يحاول القائد أن يوفر جميع أسباب النجاح للإجراءات المتفق عليها .(علاوي, 2005,ص 35)
- يشجع القائد الأعضاء على تحمل مسؤولية القرارات التي تم الاتفاق عليها وبالتالي دفعهم برغبة صادقة نحو تنفيذها والالتزام بها .
- مفهوم القائد للرقابة على أنها ذاتية في ضوء إلتزام الجماعة .

5-2-2-1-دوافع الاسلوب الديمقراطي في قيادة الفريق الرياضي:

من الدوافع التي تقع وراء إختيار القائد الأسلوب الديمقراطي في تنفيذ مهمته نذكر منها:

- ديمقراطية إتحاد القرارات خاصة تلك المرتبطة بالمناسبة و التي تتفد أثناء المنافسة تقلل من شعور اللاعب بأنه شخص مبرمج ينفذ الامور الصادرة إليه وهو ما يساهم في تحفيزه.
- غالبا ما يكون للشخصية المتسلطة شعورا بالإنفراد بالقرار مقارنة بالشخصية الديمقراطية التي تقبل الحوار و تبادل الآراء مع الآخرين.
- إتاحة الفرصة للاعبين بالشعور بالقدرة على التفاعل و التعامل مع من يقودهم بشكل أفضل.(محمد وداك, 2009,ص50)

5-2-2-2-صفات القائد الديمقراطي:

- يتمتع القائد الديمقراطي بالصفات التالية.
- القدرة على إدارة المناقشات الجماعية .
- إختيار المشكلات للمناقشة خاصة المشحونة بالإنفعالات .
- البحث عن حلول للمشكلات و الدفاع عن قضية معينة .
- تقييم الحقائق والخبرة اللازمة لإيضاح المشكلة دون إقتراح حل لها .

تشجيع أعضاء الجماعة كلها على الإشتراك في المناقشة.

الحكمة في إتخاذ الاوامر و إصدار القرارات.

المبادرة في معاملة الناس التقمص الوجداني الحساسية للمشاعر. (باسم,محمد جاسم, 2014 , ص351)

5-2-3- الأسلوب الفوضوي :

في هذا النوع من القيادة يقوم القائد بإعطاء الحرية الكاملة للتابعين في تحديد الأهداف وإنجاز الأعمال وإتخاذ القرارات بالإضافة إلى التأثير المحدود لسلوك القائد على الأفراد . وقد أشارت نتائج بعض الدراسات أن مثل هذا النوع من السلوك القيادي قد يصلح في بعض الجماعات أو التنظيمات المعينة التي تتميز بارتفاع مستوياتها العلمية والعقبة كالجامعات أو مراكز البحث العلمي . كما قد يصلح بالنسبة للجماعات الرياضية ذات المستويات العالية مثل الفرق الرياضية القومية أو الفرق الرياضية للمحترفين . ويمكن تلخيص الموصفات العامة والإجراءات الشكلية والموضوعية لأسول قيادة عدم التدخل على النحو التالي :

يقوم القائد بإصدار تعليمات عامة ولا يتدخل في الجانب التنفيذي إلا في حالة الضرورة القصوى .

- يقوم الأعضاء بأنفسهم بإقرار تفاصيل التنفيذ في ضوء التعليمات العامة .

- غالبا ما يمارس القائد مهامه القيادية من خلال التأثير الودي والخالي من التكلفة والذي يتسم بالمزملة والتعاون الصادق .

- لا يبذل القائد قدراً كبيراً من الجهد بالمقارنة بجهد ومبادرات أعضاء الجماعة .

- يقوم القائد بتحديد المهام لأعضاء الجماعة في صورة نصائح تحمل الطابع الاختياري وليس الطابع الإجباري .

- يترك القائد الحرية للأعضاء للابتكار والإبداع وإثبات الذات. (علاوي,2005,ص36)

5-2-3-1- مميزات الأسلوب الفوضوي:

يتميز هذا الأسلوب ب".

- القائد فوضوي و يتمتع في هذه القيادة أفراد الجماعة و القائد بالحرية المطلقة دون ضابط
- يقوم القائد بإمداد الافراد بالتعليمات و يعرفهم بالعمل و انه مستعد لإعطاء المعلومات لمن يسأل
- القائد محايد لا يشارك الا بعد ادلي من المشاركة و يترك الحبل على الغارب للجماعة.
- لا يسعى القائد إلى تحسين العمل ولا يحاول ان ينظم سير العمل.
- القائد لا يمدح ولا يذم.
- يختار الافراد رفاق العمل بحرية كاملة
- يكون الأداء في وجود القائد او في عبايه حـ ظروف التفاعل الاجتماعي في الجماعة.
- الثقة المتبادلة و الود بين الافراد بعضهم بعضا و بينهم وبين القائد متوسطة.
- التذمر و القلق بصفة متوسطة.
- تكثر المناقشات الفوضوية التي لا تنتهي في الغالب إلى لرأي قاطع سديد ويفقد في النهاية القائد السيطرة على الجماع.(جودت,2006,ص152)

6-متاعب وإحباطات القيادة :

- هناك العديد من الأفراد الذين يرفضون القيام بدور القائد وذلك بسبب مايتعرض له القادة من متاعب وإحباطات في مواقع القيادة ومن أهم هذه المتاعب والإحباطات مايلي :
- عدم توافر السلطة الكافية لإنجاز المسئوليات الملقاة على عاتقه .
 - الصراع الزائد والدائم من قبل بعض الأفراد الذين يرغبون في تولى منصب السلطة والقيادة مما يولد لدى القادة الضغط .
 - الأعمال الإضافية التي يقوم بها دون الحصول على مقابل أو تعويض .
 - الشعور بالوحدة النفسية كلما ارتفعت المكانة والحد من الأفراد الذين يمكن الثقة بهم.
 - القيود السياسية والتنظيمية التي يفرضها واقع العمل.(مصطفى , احمد ,2006,ص 12)

7-التعليق على فصل الأساليب القيادية:

لقد ساهم هذا الفصل بمساعدتنا في العديد من النقاط التي يستوجب ادراجها في دراستنا منها تحديد المفاهيم و المصطلحات و تعريفها الاجرائي و صياغة النص العام للاشكالية و التساؤلات الجزئية و في تحديد صياغة الفرضيات و كذلك معرفة القادة و أنواع الأساليب القيادية (الديمقراطية الاوتقراطية و الفوضوية) التي يتبعونها و كذا ما يميز كل أسلوب من خلال نظريات و تعاريف العلماء و الباحثين الذين تطرقوا لموضوع الأساليب القيادية .

خلاصة:

تأسيسا على ما سبق يمكن القول أنه أمام الظروف التي تعيشها المؤسسات اليوم ، في عالم متغير و متقلب فنحن بحاجة أكثر من أي وقت مضى إلى قيادة فعالة تأخذ بعين الاعتبار جميع العوامل و الظروف في صنع قراراتها لمواكبة التطورات الحالية ، قيادة قادرة على صنع القرار المناسب الذي يحقق الهدف المطلوب على الجماعة التي يقودها بحيث يتجمعون حولها و يقررون بإرادتهم المشاركة الفعالة في تنفيذه . حيث نحتاج فعلا إلى قادة يفهمون التغيرات و التحديات المعاصرة و متطلباتها و يعرفون كيفية اختيار الأسلوب القيادي المناسب لعملية القيادة التي يقومون بها .

الفصل الثالث:

أهمية التثقيف التربوي

البيدني

تمهيد:

يعتبر أستاذ التربية البدنية والرياضية أو المربي الرياضي صاحب دور الرئيسي في عمليات التعليم والتعلم , حيث يقع على عاتقه اختيار أوجه النشاط المناسب للتلاميذ في الدرس وخارجه بحيث يستطيع من خلالها تحقيق الأهداف التعليمية والتربوية وترجمتها وتطبيقها على أرض الواقع وفي فصلنا هذا سنتحدث عن العديد من الجوانب التي تخص أستاذ التربية البدنية و الرياضية من صفات و واجبات و غيرها .

1-تعريف أستاذ التربية البدنية و الرياضية :

للأستاذ دور كبير في انجاز الأعمال الإجرائية في درس التربية البدنية والرياضية فهو يخطط وينظم ويرشد ويوجه التلاميذ في الدرس , ومن الضروري أن تكون العلاقة بينه وبين التلاميذ إيجابية مما يقود نشاطهم بشكل إيجابي , وهذا من خلال مشاركة الأستاذ التلاميذ أفكارهم وطموحاتهم ومشاعرهم بثقة وصدق , ويفهم مشاكلهم ويحترم آراءهم في نفس الوقت , ولا يقتصر دور الأستاذ على تقديم أوجه النشاط البدني الرياضي المتعدد , بل له دور أكبر من ذلك , فهو يعمل على تقديم واجبات تربوية من خلال الأنشطة الرياضية التي تهدف إلى تنمية وتشكيل ورع القيم والأخلاق الرفيعة لدى التلاميذ , مما يساعدهم على اكتساب قدرات بدنية وقوام معتدل وصحة عضوية ونفسية ومهارات حركية وعلاقات اجتماعية ومعارف واتجاهات وميولات إيجابية

ومما سبق يمكن القول أن الأستاذ هو الفرد الكفاء القادر على ممارسة عمله التربوي على الوجه الأكمل المرضي , نتيجة توظيفه لما يلي :

- المؤهل الدراسي الذي حصل عليه في مجال تخصصه .
- الخبرة العلمية الفعلية الناتجة عن ممارسة فنية تطبيقية .
- القيام بأبحاث علمية ونشر نتائجها.(خطابية , 1997ص173-174)

2- صفات وخصائص أستاذ التربية البدنية والرياضية :

بصفة عامة يجب أن يكون إعداد المدرس في أي مجتمع من المجتمعات أو في أي دولة من الدول محققا للأمر التالية :

- أن يعرف المفاهيم و الاتجاهات السائدة في المجتمع الذي يعيش فيه .

- أن يلم بالمادة الدراسية بالدرجة الأولى التي تجعل منه موردا يستمد منه المتعلمون حاجاتهم من المعلومات والخبرات .
 - أن يكون لديه القدرة على توصيل المعلومات
 - أن يكون على علم بخصائص المتعلمين وحاجاتهم .
- وتعتبر هذه الصفات عامة للمدرسين ككل ومن ضمنهم مدرسو التربية البدنية والرياضية حيث إن هناك صفات لمدرس التربية يمكن تلخيصها في أربع جوانب :
- جوانب شخصية .
 - جوانب الخبرة .
 - جوانب الإعداد المهني
 - جوانب الصحة
- وفي دراسة مجلس المدارس بانجلترا ، قد وضعت النتائج صفات مدرس التربية البدنية والرياضية في أعلى الترتيب بين مجموعة من المدرسين والمدرسات وجاءت بالترتيب التالي :
- القدرة على كسب واحترام ثقة التلاميذ .
 - القابلية في توصيل الأفكار . القدرة على الإيحاء بالثقة .
 - مستوى عال من الأمانة والاستقامة . (الخولي 1998ص153)
- وهناك دراسة ، بينت الصفات والسلوكيات التي يفضلها الطلاب أن تتوفر في مدرسي التربية البدنية والرياضية ، وقد صنفها إلى قسمين وهما :
- كفايات مهنية :**
- يشجع الطلاب كثيرا على ممارسة الرياضة .
 - يهتم بآراء الطلاب .
 - يشارك في تطبيق الميداني .

- ينضم البطولات الرياضية المدرسية .
- يوضح المهارة بشكل جيد .
- يشرح المهارة بشكل جيد .
- يحضر الأدوات والأجهزة قبل بداية الدرس .

كفايات شخصية :

- عادل في إعطاء الدرجات .
- أن يكون مهذب ومرح .
- أن يتفهم ميول وحاجات الطلاب .
- يساهم في إيجاد علاقات اجتماعية بين الطلاب
- لديه سمعة رياضية جيدة . (الخولي,1998,ص153)

3- شخصية الأستاذ :

3-1- الشخصية التربوية للأستاذ :

نظرا للتطور التربوي المتواصل لكل من عمليتي التعليم والتعلم يجب علينا إذا أن نراعي الجوانب الخاصة للتلميذ ، لأنه هو العنصر الأهم في العملية التعليمية ، وذلك يكون من الناحية النفسية و البدنية والاجتماعية بالطرق المدروسة الهادفة في التعليم ، ويدخل العمل المهم للأستاذ في امتلاك الوسائل المادية والمعرفية لمعالجة هذه المجالات الخاصة بالمتعلم ، ويفترض على الأستاذ التركيز على جانبي النمو والتكيف كأهداف لتحقيق الغايات المنشودة ، بالتنسيق مع البرامج والدروس ، كما أن للأستاذ تأثير كبير على جانب القيم والأخلاق .

وبسبب العلاقة الحميمة بين التلاميذ وأستاذ التربية البدنية والرياضية فان أستاذ التربية البدنية والرياضية يعد من أبرز أعضاء هيئة التدريس بالمجتمع المدرسي تأثيرا في تشكيل الأخلاق والقيم الرفيعة لدى التلاميذ ، وفي ظل هذه المعطيات لا يتوقف دور الأستاذ على تقديم ألوان النشاط البدني والرياضي المختلف بل يتعدى ذلك بكثير ، فهو يعتمد على ميول تلاميذه وإمكانيات وقدراته الشخصية في تقديم

واجبات تربية في إطار بدني رياضي يستهدف النمو والتكيف ، حيث تتصف هذه الواجبات بقدرتها على تنشيط النمو وتعجيل مراحلها عندما يسمح الأمر بذلك ، ومتابعة برامج التربية الرياضية المدرسية من المهارات الحركية ، العلاقات الاجتماعية ، أنشطة الفراغ ، القوام المعتدل ، والصحة العضوية والنفسية ، والمعارف الصحية ، والاتجاهات الإيجابية .

3-2- الشخصية القيادية للأستاذ :

يقال أن أستاذ التربية البدنية والرياضية يعتبر قائداً لحد كبير بحكم سنه ، وتخصصه الجذاب ، كما يعتبر الوحيد من بين هيئة التدريس الذي يتعامل مع البعد الغريزي للطفل وهو اللعب ، كما زادت وسائل الإعلام من فرض شخصية الأستاذ كقائد في أيامنا هذه ويعتقد كذلك أن دور معلم التربية البدنية والرياضية فعال جداً وذلك إيجابياً أو سلبياً ، بالنظر إلى أن الطفل يطبق ما يتعلمه من أسرته ومدرسته ومجتمعه .

ولقد أفادت بعض الدراسات أن شخصية مدرس التربية البدنية والرياضية له دور على النمو الاجتماعي والعاطفي للتلميذ ، ومن الواجب أن يدرك الأستاذ حساسة التلاميذ والمشاكل التي يعانون منها والفروق الفردية الخاصة المختلفة أثناء العملية التعليمية .

وفي دراسة قدمها " وبيتي " وقام خلالها بتحليل كتابات اثني عشر ألف تلميذ وطفل مرهق تتصل بتصوراتهم عن توفير الأمان وتقديرات التلاميذ ، تليها صفات مثل : (اهتمامه بالحافز ، التعرف على التلاميذ ، إظهار الحنان والألفة ، اتصافه بروح مرحه ، اهتمامه بمشاكل التلاميذ ، التعاطف والتسامح) .

ولقد توصلت " جنجر بالي " أن الوصف الغالب للقيادات الناجحة هو أنهم أناس يعطون الآخرين إحساساً بالارتياح ، ولديهم القدرة على إشعارهم بالأمان والانتهاه وبعض الاهتمام .

(الخولي، 1998، ص154)

4-واجبات أستاذ التربية البدنية والرياضية :

4-1-الواجبات العامة :

تشكل الواجبات العامة لأستاذ التربية البدنية والرياضية جزءاً لا يتجزأ من مجموع واجباته المهنية في المدرسة التي يعمل فيها ، ولقد أبرزت دراسة أمريكية ، أن مديري المدارس يتوقعون من أستاذ التربية البدنية والرياضية ما يلي :

- لديه شخصية قوية تتسم بالاتزان الانفعالي .

- معد إعدادا مهنيا جيدا لتدريس التربية البدنية والرياضية .
- يتميز بخلفية عريضة من الثقافة العامة .
- مستوعب للمعلومات المتصلة بنمو الأطفال وتطورهم كأساس للتعلم .
- لديه القابلية للنمو المهني الفعال ، والعمل الجاد المستمر .
- يفهم فلسفة التربية البدنية والرياضية ومبرراتها وقادر على توضيحها .
- لديه الرغبة للعمل مع كل التلاميذ بكل صفاتهم . (الخولي , 1996ص151)

وحددت أيضا الواجبات العامة لأستاذ التربية البدنية والرياضية في النقاط التالية :

* معرفة وفهم أهداف التربية البدنية والرياضية سواء كانت طويلة المدى وغير المباشرة وقصيرة المدى ومباشرة .

* التخطيط لبرنامج التربية البدنية والرياضية مع الأخذ بعين الاعتبار أغراضها مع مراعاة الأمور التالية :

- احتياجات ورغبات التلاميذ .
- الميول والفروق الفردية .
- تنوع وتعدد أوجه النشاط
- تحديد الفترة الزمنية الملائمة لتنفيذ هذه الأنشطة وتحديد حجم الفصل الدراسي .
- الأخذ في الاعتبار المرحلة العمرية .
- عدد الأساتذة الموجودين في المدرسة .
- تطوير واختيار المواد والأنشطة التعليمية المناسبة لتعليم التلاميذ .
- التحضير والتخطيط للوحدة التدريسية ودروسها اليومية مثل تحضير المعلومات التي يجب أن يتعلمها التلاميذ خلال درس أو أكثر ثم اختيار طرق التدريس المناسبة لها .
- توفير القيادة الرشيدة والحكيمة التي تساعد على تحقيق أغراض التربية البدنية .

- استخدام القياس والتقويم لمدى معرفة تحقيق هذه الأغراض .
- تحديد الصعوبات والعراقيل التي تواجه عملية تنفيذ المنهج والسعي لحلها .
- إعادة تقويم برامج التربية البدنية والرياضية بصفة دورية من خلال نتائج القياس والتقويم وتحليل هذه النتائج . (خطابية, 1997, ص 176)

4-2-الواجبات الخاصة :

إلى جانب الواجبات العامة السابقة الذكر توجد واجبات خاصة به يتوقع أن يؤديها من خلال تحمله بعض المسؤوليات الخاصة في المدرسة ، وهي في نفس الوقت قد تعتبر أحد الجوانب المتكاملة لتقدير عمل الأستاذ منها :

- * حضور اجتماعات هيئة التدريس واجتماعات القسم و لقاءاته .
- * التعاون والتنسيق مع الزملاء في نفس القسم .
- * الإشراف على غرفة تبديل الملابس أثناء استخدام الطلبة لها .
- * القيام بالإسعافات الأولية الضرورية إذا دعت الحاجة .
- * المشاركة في تنظيم وإدارة المباريات والمنافسات الرياضية . (الخولي, 1996, ص 152)

5-التعليق على فصل أستاذ التربية البدنية :

من خلال تطرقنا الى هذا الفصل خرجنا بالعديد من النقاط التي يستوجب معرفتها والعمل بها في دراستنا منها تحديد مفهوم الأستاذ و تعريفه الاجرائي و كذلك معرفة العديد من الأمور التي تخص شخصية أستاذ التربية البدنية و كذلك صفاته و واجباته من خلال تعاريف العلماء و الباحثين الذين تطرقوا لموضوع استاذ التربية البدنية .

خلاصة :

مما سبق ذكره يتضح لنا جليا أن لأستاذ التربية البدنية و الرياضية دور مهم و فعال لا يستهان به، شأنه شأن المواد الأخرى في تربية النشء. حيث يعتبر من أبرز أعضاء التدريس بالمجتمع المدرسي تأثيرا ولا يتوقف دوره على تقويم ألوان النشاط البدني والرياضي فقط بل يتعداه الى جميع النواحي المعرفية و الخلقية و البدنية ... الخ

و لاحظنا كذلك أن نجاح درس التربية البدنية و الرياضية مرتبط بكيفية تعامل الأستاذ مع التلاميذ خاصة , انطلاقا من الاسوب الذي يتعامل به والذي يستخدمه في قيادته لهم

كما أن الاستاذ الجيد يجب أن يتمتع بصفات عديدة منها الشخصية التي تتمثل في الصدق , وخاصة الاجتماعية كالتواضع والمدح والتعاطف مع التلميذ ، وكذلك الصفات الانضباطية كالتقيد بالنظام والعدل والصرامة ،إلى جانب الصفات الانتاجية كإثارة الاهتمام بالأشياء ، والشرح الجيد.

الجانب التطبيقي

الفصل الرابع

منهجية الدراسة

تمهيد

تعتبر الدراسة الميدانية وسيلة هامة للوصول إلى الحقائق الموجودة في مجتمع الدراسة عن الميدان يصبح بالإمكان جمع البيانات و تحليلها لتدعيم الجانب النظري و تأكيدها، وفي هذا الفصل سنتطرق للإجراءات المنهجية التي اتبعناها وذلك بإعطاء فكرة حول المجال الجغرافي و البشري و الزمني، بالإضافة إلى ذكر الأدوات المستعملة في جمع البيانات، حيث أن الهدف من الدراسة الميدانية هو الوصول إلى الغاية التي تسعى إليها البحوث عموماً. وبذلك الوصول إلى الأهداف المسطرة.

1- الدراسة الاستطلاعية

تعد الدراسة الاستطلاعية الأولية التي تساعد الباحث في إلقاء نظرة من أجل الإلمام بجوانب دراسته الميدانية .

بما أننا بصدد إجراء دراسة ميدانية لابد من إجراء دراسة استطلاعية كانت بدايتها:

➤ التعرف على المكان و مدى إمكانية إجراء الدراسة (ثانويات ومتوسطات بلدية برج بوعرييج).

➤ التعرف على ما يمكن عرقلة عملنا ومختلف الصعوبات المحتمل مواجهتها.

➤ تحديد العينة ومعرفة الأجواء المحيطة بها.

➤ التقرب من أفراد العينة (أخذ معلومات من نوعية الدراسة).

➤ التقييم للمستوى المعرفي لأفراد العينة، ومدى مطابقتها لموضوع الدراسة.

➤ تحديد العينة الاستطلاعية وتمثلت في 10 % من مجتمع الدراسة أي ما يقارب

17 أستاذ

2- المنهج المتبع في الدراسة :

تعريف المنهج العلمي :

يعتبر المنهج العلمي الوسيلة و السند الذي لا يمكن الاستغناء عنه في أي بحث علمي أو عمل ميداني في العلوم و المجالات الأخرى فهو عبارة عن "مجموعة قواعد و العمليات الخاصة التي تتيح الحصول على المعرفة السليمة في طريق البحث عن الحقيقة لعلم من العلوم.

تعريف المنهج المتبع في الدراسة :

نظرا لطبيعة موضوع البحث وسعيا من الباحث إلى إيجاد دخل علمي لمشكلة البحث المطروحة في الدراسة " نختار المشكلة المراد دراستها من منهج علمي معين يكون مرافقا لطبيعتها وتحليل أبعادها (رضا. 1991 ص. 29).

لذا اعتمدنا في هذه الدراسة المنهج الوصفي كمنهج ملائم لموضوع الدراسة الذي يعرف بأنه "استقصاء ينصب على ظاهرة من الظواهر التعليمية، قصد تشخيصها وكشف جوانبها و تطويرها كليا عن طريق جمع معلومات مقنعة عن مشكلة البحث وتصنيفها وتحليلها و إخضاعها لدراسة دقيقة (علاوي. 2003. ص. 122).

كما يرى محمد زيان "إن البحوث الوصفية تقوم على تقرير وتحليل الحقائق تحليلا دقيقا وهي تتميز بكونها تنصب على الوقت الحاضر أي أنها تتناول أشياء موجودة بالفعل وقت إجراء الدراسة(علاوي. 1983. ص 188).

ويشاطره هويته " الذي يعتبرها دراسة للحقائق الراهنة المتعلقة بطبيعة ظاهرة أو موقف أو مجموعة من الناس أو مجموعة من الأحداث أو مجموعة من الأوضاع.

3- متغيرات الدراسة:

- المتغير المستقل: وهو عبارة عن تلك العوامل التي تؤثر على المتغير التابع، حيث يكون هو السبب في الدراسة

- المتغير التابع: هو الظاهرة التي توجد وتختفي وتتغير حينما يطبق الباحث المتغير المستقل أو يبدله (سوزان 1999، ص 57).

وفي بحثنا هذا لا يمكن متغيرات الدراسة تسمية متغيرات الدراسة نظرا لطبيعة المنهج المتبع الذي يعتبر منهج وصفي يدرس الفروق ذات الدلالة الإحصائية.

4- مجتمع وعينة الدراسة:

لعل أهم خطوة يمر بها الباحث خلال دراسته هو اختياره للعينة المتمثلة تمثيلا دقيقا لمجتمع الدراسة وتعرف العينة بأنها اختيار جزء من مجموعة المادة بحيث يمثل هذا الجزء المجموعة كلها وهي تعد طريقة سليمة في منطقتها وليس في أسلوبها (زيان، 1983، ص. 182).

تكون مجتمع الدراسة من 107 أستاذ تربية بدنية ورياضية للطور المتوسط والثانوي.

كنا بصدد القيام بدراسة مسحية وبعد توزيع الاستبيان لم يتم 09 أساتذة بإرجاع الإستهبان.

وتم اختيار عينة حيث كانت عينة الدراسة 98 أستاذ من أصل 107 .

5- أدوات جمع البيانات و المعلومات:

نجاح أي بحث يقوم أساسا على دقة البيانات المتحصل عليها و الموظفة فيه ولعل هذا يتطلب من الباحث التحكم في الأدوات المسخرة لجمع البيانات و المعلومات باختيار أدقها و أنسبها للمنهج المستخدم في الدراسة " وتعتبر الأداة الوسيلة التي تشكل نقطة اتصال من الباحث و المبحوث التي تمكنه من جمع المعلومات (إحسان. ص. 57) وتستدعي دراستنا استخدام مقياس نفسي.

إستهبان الأساليب القيادية لدى أساتذة التربية البدنية والرياضية:

من أجل قياس الأساليب القيادية لدى أساتذة التربية البدنية لبلدية برج بوعريش استخدم الطالب الباحث

استهبان الأساليب القيادية صمم من طرف الطالب و المشرف و يتكون المقياس من 18 فقرة موزعة

على 3 أبعاد ، وتم تطبيقها على الدراسة الحالية، حيث يتكون سلم الإجابة للمقياس من 3 درجات .

وعند تصحيح عبارات الإستهبان يتم منح العبارات التي في إتجاه البعد الدرجات التالية:

موافق=3 درجات، محايد=2 درجات، غير موافق = 1 درجة

جدول رقم (01): يوضح أبعاد استهبان الأساليب القيادية

الرقم	أبعاد الاستبيان	أرقام الفقرات	عدد فقرات المجال
1	الأسلوب الديمقراطي	من 06-01	06
2	الأسلوب الأتوقراطي	من 12-07	06
3	الأسلوب الفوضوي	من 18-13	06

6- الخصائص السيكومترية للدراسة:

6-1- صد الأتساق الداخلي:

الجدول رقم (02): يوضح الاتساق الداخلي لأسئلة الأسلوب الديمقراطي:

السؤال	معامل الارتباط	Sig (مستوى المعنوية)	النتيجة
يتخذ الأستاذ مبدأ المشاركة الجماعية مع التلاميذ في اتخاذ القرار.	0,702**	0,01	دال
مشاركة التلاميذ للأستاذ حول طرق تنظيم و إدارة الحصة.	0,567*	0,05	دال
يستمتع الأستاذ لآراء التلاميذ حول بناء الخطة و الأهداف المقترحة للحصة.	0,702*	0,01	دال
يتقبل الأستاذ آراء التلاميذ الصائبة و المخالفة لرأيه بصد رجب	0,567*	0,05	دال
التشاور بين الأستاذ والتلاميذ في توزيع المهام والأدوار.	0,614*	0,05	دال
توزيع الأستاذ المهام و الأدوار وفق قدرات التلميذ	0,765**	0,01	دال

من خلال تحليل الجدول رقم (02) نجد أن جميع معاملات الارتباط للبنود دالة إحصائياً عند مستوى دلالة (0,01 إلى 0,05) لأن معامل الارتباط لكل بند مع الدرجة الكلية للبعد أكبر من 0,5 و هذا ما يثبت أن هذا البعد يتمتع بصدق و اتساق داخلي جيد.

الجدول رقم (03): يوضح الاتساق الداخلي لأسئلة الأسلوب الأوتوقراطي

السؤال	معامل الارتباط	Sig (مستوى المعنوية)	النتيجة
اعتماد الأستاذ على الصرامة و الالتزام ضرورة حتمية.	0,604*	0,05	دال
يخطط الأستاذ للحصة دون إشراك التلاميذ.	0,525*	0,05	دال
يتخذ الأستاذ القرارات بمفرده والتي يراها في صالح التلاميذ.	0,702**	0,01	دال
يجبر الأستاذ التلاميذ على تنفيذ أوامره و طاعته في أسلوبه.	0,567*	0,05	دال
يعتمد الأستاذ على الأسلوب الأمري والنهي الشديد في تعامله مع التلاميذ.	0,614*	0,05	دال
يوزع الأستاذ الأدوار و الواجبات دون مراعاة قدرات التلاميذ.	0,765**	0,01	دال

من خلال تحليل الجدول رقم (03) نجد أن جميع معاملات الارتباط للبنود دالة إحصائياً عند مستوى دلالة (0,01 إلى 0,05) لأن معامل الارتباط لكل بند مع الدرجة الكلية للبعد أكبر من 0,5 و هذا ما يثبت أن هذا البعد يتمتع بصدق و اتساق داخلي جيد.

الجدول رقم: (04) يوضح الاتساق الداخلي لأسئلة الأسلوب الفوضوي (الحر)

السؤال	معامل الارتباط	Sig (مستوى المعنوية)	النتيجة
اعتماد وتوكيل الأستاذ للتلاميذ لتسيير الحصة والقيام ببعض المهام.	0,604*	0,05	دال
التخطيط للحصة دون إشراف وتأطير من طرف الأستاذ	0,525*	0,05	دال
تنشيط التلاميذ للحصة دون برنامج محدد للأستاذ.	0,702**	0,01	دال
عدم وضع الأستاذ لقوانين وقواعد أثناء الحصة.	0,567*	0,05	دال
إعطاء الأستاذ الحرية التامة و المطلقة للتلاميذ في حل المشكلات	0,614*	0,05	دال
يتدخل الأستاذ أثناء الحصة عند حدوث مشكلات مستعصية فحسب.	0,765**	0,01	دال

من خلال تحليل الجدول رقم (04) نجد أن جميع معاملات الارتباط للبنود دالة إحصائياً عند مستوى دلالة (0,01 إلى 0,05) لأن معامل الارتباط لكل بند مع الدرجة الكلية للبعد أكبر من 0,5 و هذا ما يثبت أن هذا البعد يتمتع بصدق و اتساق داخلي جيد.

6-2- ثبات الإستبيان:

6-2-1 الثبات بطريقة ألفا كرونباخ

الجدول رقم (05) يوضح الثبات بطريقة ألفا كرونباخ

اسم البعد	معامل الثبات
بعد الأسلوب الديمقراطي	0,70
بعد الأسلوب الأوتوقراطي	0,69
بعد الأسلوب الفوضوي (الحر)	0,70

نلاحظ من خلال الجدول أن معامل الثبات بالنسبة لمقياس الاستجابة الانفعالية وصل إلى (0,698) وهو معامل ثابت ومقبول.

7-تصميم الدراسة و المعالجة الإحصائية:

تمت معالجة البيانات الإحصائية ببرنامج التحليل الاحصائي (SPSS V23)

تضمنت المعالجة الأساليب الإحصائية التالية:

- اختبار T-test لدلالة الفروق .
- الفا كرومباخ.

8- خطوات اجراء الدراسة الميدانية :

-مجالات البحث:

تقسم مجالات البحث إلى ثلاثة أقسام ، وهي المجال المكاني و البشري و المجال الزمني .

- المجال المكاني : أي المنطقة التي يجرى فيها البحث (متوسطات و ثانويات بلدية برج بوعريريج).
- المجال البشري: أي الأفراد التي أجريت عليهم الدراسة المتكونة من 98 أستاذ من بلدية برج بوعريريج
- المجال الزمني : أي المدة التي يستغرقها البحث الميداني (من 24مارس 2022 إلى 08جوان 2022).

- الدراسة الأساسية :

في يوم 01-04-2022 تم تحديد عينة الدراسة ، و إجراء بعض المقابلات في العينة و هذا كتمهيد للدراسة التي نحن بصدد تطبيقها ، وفي يوم 25-05-2022 تم تحديد أسئلة الاستبيانات.

بعد تحديد أسئلة الاستمارات وصياغتها بالشكل الأخير قمنا بفرزها وتفرغ بياناتها وتحليل نتائج الأسئلة التي طرحناها في استمارة الاستبيان، ولقد قمنا بوضع جداول لهذه الأسئلة تحتوي على عدد الإجابات وتكرارها وفي الأخير نقوم بالاستنتاج وتوضيح مدى صدق الفرضيات التي تضمنتها الدراسة

خلاصة:

من خلال هذا الفصل بينا الخطوات المنهجية التي يتبعها الباحث من أجل ضبط الإجراءات الميدانية الخاصة بالدراسة، وكذا توضيح أهم الطرق والأدوات المستعملة في جمع المعلومات وتنظيمها، كما قمنا بعرض هذه الطرق والأدوات بالتفصيل وتوضيح كيفية استعمالها، بالإضافة إلى المجالات التي تمت فيها الدراسة من مجال المكاني وزماني، كما أننا حددنا كل من مجتمع وعينة البحث التي تمحورت حوله الدراسة، كل هذه الإجراءات تعمل على جمع المعلومات في أحسن الظروف وعرضها في أحسن الصور ولكن جمع هذه المعلومات ليس هو الغاية وإنما الغاية هي الوصول إلى نتائج مصاغة بطريقة علمية تساعد على إيجاد حلول للمشكلة المطروحة سابقا.

وهذا الفصل ذو أهمية كبيرة في البحوث العلمية حيث أنه لا يخلو أي بحث من وجود هذا الفصل من بين فصول الدراسة، لأنه يعتبر الركيزة المنهجية التي يعتمد عليها الباحث لرسم خريطة عمل واضحة المعالم والأبعاد، أضف إلى ذلك فإنه يحدد الإطار المنهجي والعلمي الذي يجب على الباحث أن يلتزم به ليعطي مصداقية علمية لبحثه.

وفي الأخير يمكن القول أن الباحث الذي يتبع هذه الخطوات والإجراءات أثناء إنجازه لبحثه يكون قد حقق خطوة كبيرة في إثبات صدق عمله وكذا توضيح الركائز العلمية التي اعتمد عليها للوصول إلى نتائج علمية ودقيقة يمكن الاعتماد عليها مستقبلا وحتى إمكانية تعميمها.

الفصل الخامس

معرض وتحليل ومناقشة النتائج

تمهيد :

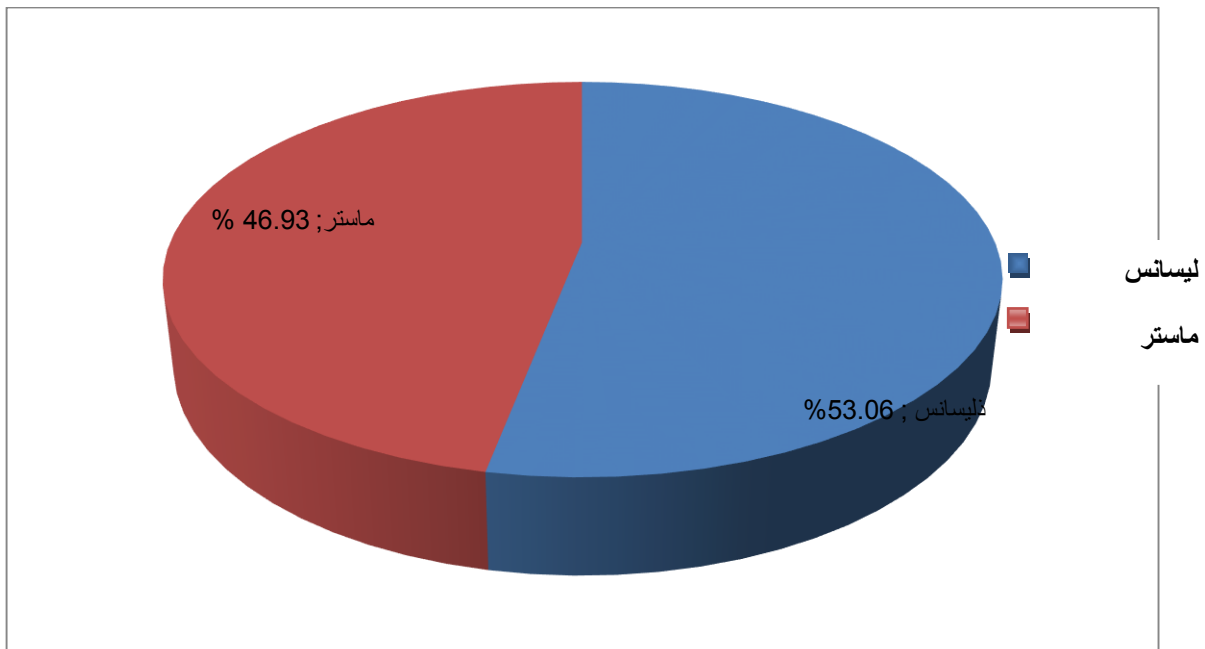
من خلال قيامنا بجمع بيانات الاختبارات التي قمنا بطرحها اثناء العملية التي أجريت فيها الدراسة الميدانية على أساتذة التربية البدنية و الرياضية في ثانويات و متوسطات بلدية برج بوعريريج , و التي قمنا فيها بتوزيع إستبيان على الأساتذة حيث سنعمل على تحليلها وتفسيرها ومناقشتها من أجل الوصول إلى تحقيق نتائج علمية تخص الفرضيات المطروحة وهذا لا يتأتى إلى باستعمال الجانب الإحصائي " الذي يستعمل في مثل هذه الحالات والهدف الأسمى لهذا الفصل هو تحويل النتائج إلى نتائج علمية يستفاد منها مستقبلا .

1- عرض وتحليل نتائج الدراسة الميدانية:

1-1- عرض وتحليل البيانات :

الجدول رقم (06) : يبين توزيع المبحوثين حسب الشهادة العلمية

النسبة %	التكرار	الشهادة
53.06%	52	شهادة ليسانس
46.93%	46	شهادة ماستر

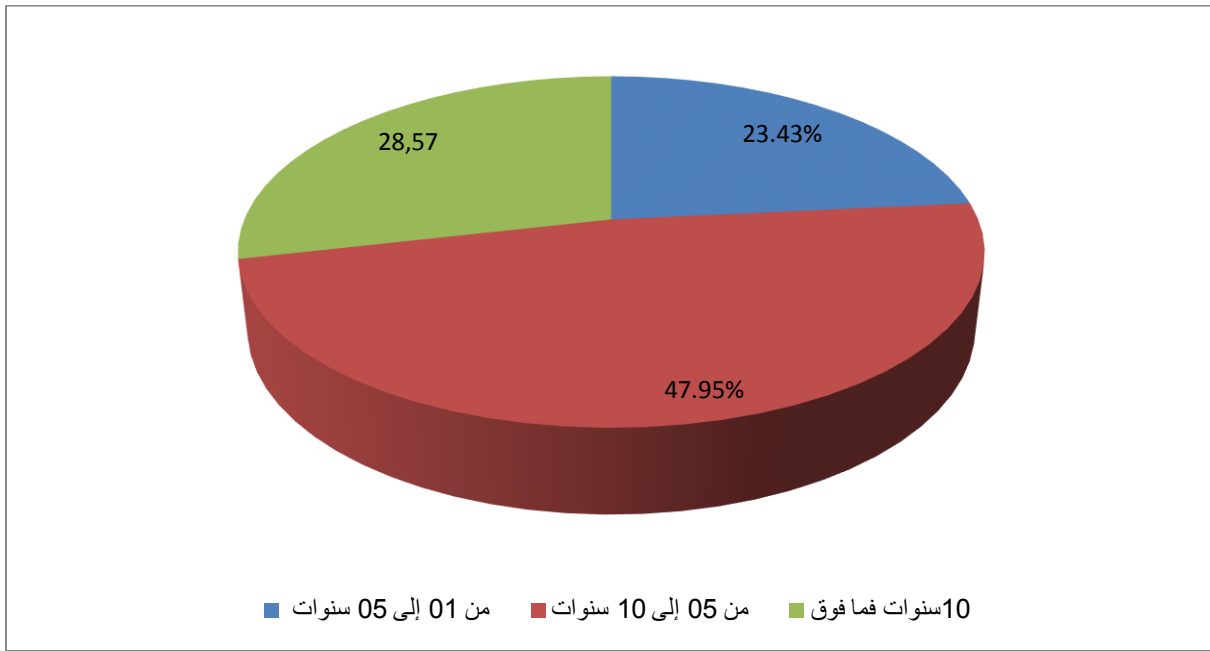


رسم بياني رقم (01) : يبين توزيع المبحوثين حسب الشهادة العلمية

تبين من خلال الجدول أعلاه أن المبحوثين كانوا كالتالي :حيث قدرت 53.06 % بالنسبة للمتصلين على شهادة ليسانس في المرتبة الأولى اما المرتبة الثانية كانت المتصلين على شهادة ماستر بنسبة 46.93

الجدول رقم (07) : يبين توزيع المبحوثين حسب الخبرة المهنية

عدد السنوات	التكرار	النسبة %
من 01 إلى 05 سنوات	23	23.43%
من 05 إلى 10 سنوات	47	47.95%
10 سنوات فما فوق	28	28.57%



رسم بياني رقم (02) : يبين توزيع المبحوثين حسب الخبرة المهنية.

تبين من خلال الجدول أعلاه أن المبحوثين كانوا كالتالي :حيث قدرت 47.95 % للأساتذة الذين لديه 05 سنوات خبرة فما فوق أما 28.57 في المرتبة الثانية للأساتذة الذين فاقت خبرتهم 10 سنوات أما المرتبة الثالثة فكانت للأساتذة الذين لم تتجاوز خبرتهم 05 سنوات .

1-2- عرض وتحليل نتائج الفرضية الأولى:

التذكير بالفرضية الجزئية الأولى :

توجد فروق ذات دلالة إحصائية في استخدام الأسلوب الديمقراطي تعزى لمتغير الشهادة العلمية و الخبرة المهنية.

جدول (08) يوضح نتائج اختبار (T-test) لدلالة الفروق في استخدام الأسلوب الديمقراطي حسب متغير الشهادة العلمية والخبرة المهنية.

عدد الأساتذة	المتوسط الحسابي لدرجات الأساتذة.	الانحراف المعياري	t-test	مستوى الدلالة
الشهادة العلمية				
ليسانس	12.09	2.12	3.92	دالة عن 0.01
ماستر	.14.18	3.11		
الخبرة المهنية				
من 01 إلى 05 سنوات	12.38	2.19	4.12	دالة عن 0.01
من 05 إلى 10 سنوات	16.12	3.19		
10 سنوات فما فوق	13.66	2.88		

يتضح من خلال الجدول رقم (08) أن المتوسط الحسابي لدرجات الأساتذة حسب متغير الشهادة فكانت نتائج شهادة الماستر كالتالي : المتوسط الحسابي 14.18 و بانحراف معياري 2.12 أما بالنسبة للمتحصلين على شهادة ليسانس كانت نتائجهم كالتالي: المتوسط الحسابي 12.09. و بانحراف معيار 3.11 وعند حسابنا لقيمة t-test كانت النتيجة 3.92 عند مستوى الدلالة 0.01 وعند حسابنا لمتغير الخبرة المهنية كان متوسط الحسابي لذو الخبرة المهنية من 05 إلى 10 سنوات 16.12 و بانحراف معياري 3.19 أما بالنسبة لذوي الخبرة المهنية 10 سنوات فما فوق متوسطهم الحسابي 13.66 و بانحراف معياري 2.88 أما بالنسبة لذوي الخبرة من 01 إلى 05 سنوات فكان متوسطهم الحسابي 12.38 و بانحراف معياري 2.19 وعند حسابنا لقيمة t-test كانت النتيجة 4.12 عند مستوى الدلالة 0.01 ومن هنا يتبين لنا أن هناك فروق ذات الدلالة الإحصائية تعزى لمتغير أصحاب شهادة الماستر و أصحاب الخبرة المهنية من 05 إلى 10 سنوات. وبالتالي تقبل الفرضية الأولى القائلة أنه: توجد فروق ذات دلالة إحصائية في استخدام الأسلوب الديمقراطي تعزى لمتغير الشهادة العلمية و الخبرة المهنية.

1-3- عرض وتحليل نتائج الفرضية الثانية:

التذكير بالفرضية الجزئية الثانية :

توجد فروق ذات دلالة إحصائية في استخدام الأسلوب الأوتوقراطي تعزى لمتغير الشهادة العلمية و الخبرة المهنية.

جدول (09) يوضح نتائج اختبار (T-test) لدلالة الفروق في استخدام الأسلوب

الأوتوقراطي حسب متغير الشهادة العلمية والخبرة المهنية.

عدد الأساتذة	المتوسط الحسابي لدرجات الأساتذة.	الانحراف المعياري	t-test	مستوى الدلالة 0.01
الشهادة				
العلمية				
ليسانس	52	11.17	2.08	3.17
ماستر	46	10.36	2.98	0.01
الخبرة				
المهنية				
من 01 إلى 05 سنوات	23	12.45	2.09	3.98
من 05 إلى 10 سنوات	47	10.92	3.33	
10 سنوات فما فوق	28	13.45	2.52	

يتضح من خلال الجدول رقم (09) أن المتوسط الحسابي لدرجات الأساتذة حسب متغير الشهادة فكانت نتائج شهادة الليسانس كالتالي : المتوسط الحسابي 11.17 و بانحراف معياري 2.08 أما بالنسبة للمتصلين على شهادة الماستر كانت نتائجهم كالتالي: المتوسط الحسابي 10.36. و بانحراف معيار 2.98 وعند حسابنا لقيمة t-test كانت النتيجة 3.17 عند مستوى الدلالة 0.01 وعند حسابنا لمتغير الخبرة المهنية كان متوسط الحسابي لذوي الخبرة المهنية من 10 سنوات فما فوق 13.45 و بانحراف معياري 2.52 أما بالنسبة لذوي الخبرة المهنية 01 إلى 05 سنوات متوسطهم الحسابي 12.45 و بانحراف معياري 2.09 أما بالنسبة لذوي الخبرة من 05 إلى 10 سنوات فكان متوسطهم الحسابي 10.92 و بانحراف معياري 2.52 وعند حسابنا لقيمة t-test كانت النتيجة 3.98 عند مستوى

الدلالة 0.01 ومن هنا يتبين لنا أن هناك فروق ذات الدلالة الإحصائية تعزى لمتغير أصحاب شهادة الليسانس و أصحاب الخبرة المهنية من 10 سنوات فما فوق.

وبالتالي تقبل الفرضية الثانية القائلة أنه: توجد فروق ذات دلالة إحصائية في استخدام الأسلوب الأوتوقراطي تعزى لمتغير الشهادة العلمية و الخبرة المهنية.

1-4- عرض وتحليل نتائج الفرضية الثالثة:

التذكير بالفرضية الجزئية الثالثة :

توجد فروق ذات دلالة إحصائية في استخدام الأسلوب الفوضوي تعزى لمتغير الشهادة العلمية و الخبرة المهنية.

جدول (10) يوضح نتائج اختبار (T-test) لدلالة الفروق في استخدام الأسلوب الفوضوي حسب متغير الشهادة العلمية والخبرة المهنية.

عدد الأساتذة	المتوسط الحسابي لدرجات الأساتذة.	الانحراف المعياري	t-test	مستوى الدلالة
الشهادة العلمية				
ليسانس	16.26	2.29	4.11	دالة عن 0.01
ماستر	11.36	2.93		
الخبرة المهنية				
من 01 إلى 05 سنوات	16.11	2.12		دالة عن 0.01
من 05 إلى 10 سنوات	10.11	3.36	3.51	

		2.52	9.63	28	10 سنوات فما فوق
--	--	------	------	----	---------------------

يتضح من خلال الجدول رقم (10) أن المتوسط الحسابي لدرجات الأساتذة حسب متغير الشهادة فكانت نتائج شهادة الليسانس كالتالي : المتوسط الحسابي 16.26 و بانحراف معياري 2.29 أما بالنسبة للمتخصصين على شهادة الماستر كانت نتائجهم كالتالي: المتوسط الحسابي 11.36. و بانحراف معيار 2.93 وعند حسابنا لقيمة t-test كانت النتيجة 4.11 عند مستوى الدلالة 0.01 وعند حسابنا لمتغير الخبرة المهنية كان متوسط الحسابي لذوي الخبرة المهنية من 01 إلى 05 سنوات 16.11 و بانحراف معياري 2.12 أما بالنسبة لذوي الخبرة المهنية 05 إلى 10 سنوات متوسطهم الحسابي 10.11 و بانحراف معياري 3.36 أما بالنسبة لذوي الخبرة 10 سنوات فما فوق فكان متوسطهم الحسابي 9.63 و بانحراف معياري 2.52 وعند حسابنا لقيمة t-test كانت النتيجة 3.51 عند مستوى الدلالة 0.01 ومن هنا يتبين لنا أن هناك فروق ذات الدلالة الإحصائية تعزى لمتغير أصحاب شهادة الليسانس و أصحاب الخبرة المهنية من 10 من 01 إلى 05 سنوات.

وبالتالي تقبل الفرضية الثانية القائلة أنه: توجد فروق ذات دلالة إحصائية في استخدام الأسلوب الفوضوي تعزى لمتغير الشهادة العلمية و الخبرة المهنية.

2- مناقشة وتفسير نتائج الدراسة الميدانية :

2-1 مناقشة وتفسير نتائج الفرضية الأولى :

من خلال النتيجة المتحصل عليها من الجدول رقم (08)

كانت النتائج بعد الأسلوب القيادي الديمقراطي حسب متغير الشهادة العلمية ماستر كالتالي: المتوسط الحسابي = 14.12 وبنسبة و بانحراف معياري 3.11 فهم يطبقون الأسلوب الديمقراطي أما أصحاب شهادة ليسانس كانت نتائجهم كالتالي: المتوسط الحسابي = 12.09 و بانحراف معياري 2.12 فهم يطبقون الأسلوب الديمقراطي بدرجة أقل وكانت قيمة t-test 4.92 عند مستوى الدلالة 0.01 وهي دالة إحصائية.

كانت نتائج بعد الأسلوب الديمقراطي حسب متغير الخبرة المهنية من 05 إلى 10 سنوات كالتالي: المتوسط الحسابي = 16.12 وبنسبة و بانحراف معياري 3.19 بالتالي هاته الفئة تستعمل الأسلوب الديمقراطي أما بالنسبة للأساتذة التي تتجاوز خبرتهم 10 سنوات كانت نتائجهم كالتالي: المتوسط

الحسابي = 13.66 أي وبانحراف معياري 2.88 فهم يطبقون الأسلوب الديمقراطي بدرجة أقل أما الذين لا تتجاوز خبرتهم 5 سنوات كان متوسطهم الحسابي 12.38 وبانحراف معياري 2.19 وكانت قيمة $t=4.12$ عند مستوى الدلالة 0.01 وهي دالة إحصائية. وهذا ما يؤكد صحة الفرضية الجزئية الأولى و استنادا للجانب النظري لتوضيح الأسلوب القيادي الديمقراطي:

2-2- مناقشة وتفسير نتائج الفرضية الثانية:

من خلال النتيجة المتحصل عليها من الجدول رقم (09)

كانت النتائج بعد الأسلوب القيادي الأوتوقراطي حسب متغير الشهادة العلمية ليسانس كالتالي: المتوسط الحسابي = 11.17 وبنسبة وبانحراف معياري 2.08 فهم يطبقون الأسلوب الأوتوقراطي أما أصحاب شهادة ماستر كانت نتائجهم كالتالي: المتوسط الحسابي = 10.36 وبانحراف معياري 2.98 فهم يطبقون الأسلوب الأوتوقراطي بدرجة أقل وكانت قيمة $t=3.7$ عند مستوى الدلالة 0.01 وهي دالة إحصائية.

كانت نتائج بعد الأسلوب الأوتوقراطي حسب متغير الخبرة المهنية من 10 سنوات فما فوق كالتالي: المتوسط الحسابي = 13.45 وبنسبة وبانحراف معياري 2.52 بالتالي هاته الفئة تستعمل الأسلوب الأوتوقراطي أما بالنسبة للأساتذة الذين كنت خبرتهم من 01 إلى 05 سنوات كانت نتائجهم كالتالي: المتوسط الحسابي = 13.45 أي وبانحراف معياري 2.09 فهم يطبقون الأسلوب الديمقراطي بدرجة أقل أما الذين كانت خبرتهم من 05 إلى 10 سنوات كان متوسطهم الحسابي 10.92 وبانحراف معياري 3.33 وكانت قيمة $t=3.98$ عند مستوى الدلالة 0.01 وهي دالة إحصائية.

وهذا ما يؤكد صحة الفرضية الجزئية الأولى و استنادا للجانب النظري لتوضيح الأسلوب القيادي الأوتوقراطي.

2-3- مناقشة وتفسير نتائج الفرضية الثالثة:

من خلال النتيجة المتحصل عليها من الجدول رقم (10)

كانت النتائج بعد الأسلوب القيادي الفوضوي حسب متغير الشهادة العلمية ليسانس كالتالي: المتوسط الحسابي = 16.26 وبنسبة وبانحراف معياري 2.29 فهم يطبقون الأسلوب الفوضوي أما أصحاب شهادة ماستر كانت نتائجهم كالتالي: المتوسط الحسابي = 11.36 وبانحراف معياري 2.93 فهم يطبقون

الأسلوب الفوضوي بدرجة أقل وكانت قيمة t -test 4.11. عند مستوى الدلالة 0.01 وهي دالة إحصائية.

كانت نتائج بعد الأسلوب الفوضوي حسب متغير الخبرة المهنية من 01 إلى 05 سنوات كالتالي: المتوسط الحسابي = 16.11 وبنسبة وياحرف معياري 2.12 بالتالي هاته الفئة تستعمل الأسلوب الفوضوي أما بالنسبة للأساتذة الذين كنت خبرتهم من 05 إلى 10 سنوات كانت نتائجهم كالتالي: المتوسط الحسابي = 10.11 أي وياحرف معياري 3.36 فهم يطبقون الأسلوب الفوضوي بدرجة أقل اما الذين كانت خبرتهم 10 سنوات فما فوق كان متوسطهم الحسابي 9.63 وياحرف معياري 3.51 وكانت قيمة t -test 3.51 عند مستوى الدلالة 0.01 وهي دالة إحصائية.

وهذا ما يؤكد صحة الفرضية الجزئية الثالثة و استنادا للجانب النظري لتوضيح الأسلوب القيادي الفوضوي:

2-4- مناقشة نتائج الفرضية العامة :

من خلال عرض وتحليل النتائج المتوصل إليها عن طريق استمارة استبيان الأساليب القيادية التي قمنا بها، والتي وزعت على أساتذة التربية البدنية و الرياضية للتعليم الثانوي و المتوسط في بلدية برج بوعرييج ، تم التوصل لأغلبية الحقائق التي قد طرحناها من خلال فرضيات بحثنا، و انطلاقا من الفرضية العامة و التي تنص الى انه توجد فروق ذات دلالة إحصائية في استخدام الأساليب القيادية عند أساتذة التربية البدنية تعزى لمتغيري الشهادة و الخبرة المهنية و من خلال الجداول التي قمنا بعرضنا لنتائجها و تحليلها من جدول رقم (08,09, 10) ، تأكدت صحة الفرضيات الجزئية الثلاثة وهذا ما يؤكد صحة الفرضية العامة القائلة : توجد فروق ذات دلالة إحصائية في استخدام الأساليب القيادية عند أساتذة التربية البدنية تعزى لمتغير الشهادة والخبرة المهنية .

الفصل السادس

الاستنتاجات والاقتراحات

الاستنتاج العام:

بعد عرض وتحليل بيانات الدراسة الميدانية تم الوصول إلى مجموعة من الحقائق المتعلقة بالأساليب القيادية لدى أساتذة التربية البدنية حسب بعض خصائصهم الشخصية "الشهادة , الخبرة المهنية " والتمثلة في :

- توجد فروق ذات دلالة إحصائية في استخدام الأسلوب القيادي الديمقراطي عند أساتذة التربية البدنية تعزى لمتغيري الشهادة و الخبرة المهنية.

- توجد فروق ذات دلالة إحصائية في استخدام الأسلوب القيادي الأوتوقراطي عند أساتذة التربية البدنية تعزى لمتغيري الشهادة و الخبرة المهنية.

- توجد فروق ذات دلالة إحصائية في استخدام الأسلوب القيادي الفوضوي عند أساتذة التربية البدنية تعزى لمتغيري الشهادة و الخبرة المهنية.

-تتنوع وتتعدد الأساليب القيادية المستخدمة عند أساتذة التربية البدنية منها الأسلوب القيادي الديمقراطي و الأوتوقراطي و الأسلوب الفوضوي .

- تلعب الخصائص الشخصية للاستاذ دور في استخدامه للأسلوب القيادي .

و من خلال هذه النتائج توصلنا الى نتيجة عامة مفادها ان:

- توجد فروق ذات دلالة إحصائية في استخدام الأساليب القيادية عند أساتذة التربية البدنية تعزى لمتغيري الشهادة و الخبرة المهنية.

الاقتراحات و التوصيات:

- من خلال نتائج البحث المتوصل اليها يمكن تحديد بعض التوصيات و الاقتراحات التالية:
- بما ان نتيجة التحليل الاحصائي للأساليب القيادية اثبتت انه توجد فروق في استخدام الأساليب القيادية عند أساتذة التربية البدنية تعزى لمتغيري الشهادة و الخبرة المهنية و بالتالي وجب إعطاء أهمية لموضوع الأساليب القيادية والمتغيرات التي من الممكن ان تحدث فروق في استخدامها من طرف الأساتذة .
- تعميق الدراسات في موضوع الأساليب القيادية عند أساتذة التربية البدنية
- الاستفادة من الدراسات التي أجريت حول القيادة و خاصة الأساليب القيادية في المجال التربوي الرياضي .
- إقامة دورات تكوينية لفائدة الأساتذة خريجي معاهد الرياضة حول القيادة و الأساليب القيادية .
- عقد مؤتمرات و ندوات خاصة بموضوع القيادة و القيادة في المجال الرياضي تبحث في الأساليب القيادية .
- توفير الظروف المناسبة للأساتذة لاداء مهامهم و احترام الأساليب القيادية التي يتبعها كل أستاذ .

الفرضيات المستقبلية :

- من خلال دراستنا هذه حول موضوع القيادة و الأساليب القيادية لدى أساتذة التربية البدنية نقترح اجراء بحوث و دراسات أخرى حولها:
- المشكلات التي تواجه أستاذ التربية البدنية عند استخدامه للأساليب القيادية .
- الفروق في استخدام الأساليب القيادية عند أساتذة التربية البدنية حسب متغير الجنس و السن.
- محيط العمل و اثره على اختيار أستاذ التربية البدنية للأسلوب القيادي

قائمة المصادر و المراجع:

- 1- مصطفى حسين باهي، احمد كمال نصارى، 2006، مهارات القيادة في المجال الرياضي، مكتبه الانجلو المصرية.
- 2- ابو الخير ,كمال, 1973, اصول الادارة العلمية, مكتبه عين الشمس القاهرة
- 3- ابراهيم محمود عبد المقصود, حسن احمد الشافعي, 2003, القيادة الادارية في التربية البدنية والرياضية, ط1, دار الوفاء لدنيا الطباع والنشر , الاسكندرية
- 4- محمد حسن علاوي، 2005 ، سيكولوجية القيادة الرياضية ,ط2 .مركز الكتاب للنشر, القاهرة .
- 5- اسماعيل محمد دياب، 2001، الادارة المدرسية ،دار الجامعة الجديدة للنشر ،الاسكندرية
- 6- امين انور الخولي ،1996، اصول التربية البدنية والرياضية, دار الفكر العربي ,القاهرة
- 7- ناريمان يونس لهلوب، ماجدة أحمد الصرايرة، 2012، مهارات القيادة التربوية الحديثة, ط1, دارالخليج للنشر و التوزيع, عمان الأردن .
- 8- اكرم زكي خطابية ،1997، المناهج المعاصرة في التربية الرياضية ، دار الفكر للنشر والتوزيع عمان
- 9- امين انور الخولي 1998, التربية الرياضية المدرسية, ط2، دار الفكر العربي,مصر
- 10- باسم محمد، محمد جاسم ، 2014 ، المدخل الى علم النفس الاجتماعي، ط1 , دار الثقافة عمان الاردن
- 11- يعقوب حسين نشوان، جميل عمر نشوان، 2004، السلوك التنظيمي في الادارة والاشراف التربوي، المكتب الجامعي الحديث ,القاهرة مصر .
- 12- جودت عزت عبد الهادي، 2006، الاشراف التربوي الحديث، ط1, دار الثقافة للنشر والتوزيع عمان الاردن

قائمة المصادر والمراجع

- 13- محمد حسن علاوي, 1997, علم النفس الرياضي, دار النهضة, القاهرة
- 14- عبد المؤمن فرج الفقي, 1994, الادارة المدرسية المعاصرة, ط1, منشورات جامعة قارينوس, بنغازي
- 15- معن محمود عياصرة, مروان بني أحمد, 2003, القيادة والرقابة والاتصال الاداري, ط1, دار المسيرة للنشر والتوزيع, عمان .
- 16- إحسان محمد حسن, الأسس العلمية للبحث الإجتماعي, دار الطليعة للنشر, بيروت, الاردن 1983.
- 17- حسن أحمد الشافعي و سوزان علي مرسى, 1999, مبادئ البحث العلمي في التربية البدنية والرياضية, منشأة المعارف, الإسكندرية, مصر
- 18- عزيز رضا, 1991, مناهج البحث في العلوم السلوكية مكتبة الأنجلو مصر.
- 19- محمد حسن علاوي 2003, أسامة كامل راتب " البحث العلمي في التربية الرياضية وعلم النفس الرياضي", علم المعرفة للنشر, القاهرة, مصر .
- 20- محمد زيان عمر 1983 " البحث العلمي مناهجه وتقنياته", دار الشروق للنشر و التوزيع, السعودية.
- 21- محمد حسن علاوي, 1983, علم النفس الرياضي, دار المعارف, مصر

الرسائل و الاطروحات :

- 1- محمد وداك 2009, السمات الشخصية للمدرب وعلاقتها بتماسك الفريق, رساله ماجستير منشوره, معهد التربية البدنيه والرياضيه سيدي عبد الله الجزائر
- 2- محمد فايز ابو محمد, 2006, الاسلوب القيادي وعلاقته بتماسك الفريق ودافعيه الانجاز, اطروحه دكتوراه غير منشوره كليه التربية البدنيه والرياضيه الاسكندريه مصر

قائمة

الملاحق

وزارة التعليم العالي و البحث العلمي
جامعة محمد بوضياف – المسيلة
معهد علوم وتقنيات النشاطات البدنية والرياضية

استبيان

استبيان حول "الأساليب القيادية لدى اساتذة التربية البدنية -دراسة مقارنة حسب الخصائص الشخصية للأساتذة-.

دراسة ميدانية في متوسطات و ثانويات بلدية برج بوعريريج

السلام عليكم ورحمة الله وبركاته : يسعدنا اساتذتنا الكرام أن نضع بين أيديكم هذا الاستبيان الذي تم تصميمه لأغراض البحث العلمي ، في إطار إعداد مذكرة مكملة لنيل شهادة الماستر في التربية البدنية و الرياضية ، لذا نرجو منكم الإجابة على أسئلة هذا الاستبيان بكل صدق ، وذلك من خلال وضع العلامة (X) أمام الخانة المناسبة لاختياركم فنجاح هذا البحث يعتمد بشكل كبير على مدى مساهمتكم في الإجابة على هذه الأسئلة ، كما نؤكد لكم بأن إجاباتكم هذه لا تستعمل إلا لأغراض علمية .

وشكرا لتعاونكم معنا.

البيانات الأولية :

- الشهادة : ليسانس () ماستر () .

- الخبرة المهنية: من 1 الى 5سنوات () . من 5الى 10سنوات () . اكثر من 10سنوات () .

الرقم	عبارات الأسلوب الديمقراطي	موافق	محايد	غير موافق
01	يتخذ الأستاذ مبدأ المشاركة الجماعية مع التلاميذ في اتخاذ القرار			
02	مشاركة التلاميذ للأستاذ حول طرق تنظيم و إدارة الحصة			
03	يستمع الأستاذ لآراء التلاميذ حول بناء الخطة و الأهداف المقترحة للحصة			
04	يتقبل الأستاذ آراء التلاميذ الصائبة و المخالفة لرأيه بصدر رحب			
05	التشاور بين الأستاذ و التلاميذ في توزيع المهام و الأدوار			
06	توزيع الأستاذ المهام و الأدوار وفق قدرات التلاميذ			

الرقم	عبارات الأسلوب الأوتوقراطي	موافق	محايد	غير موافق
01	اعتماد الأستاذ على الصرامة و الالتزام ضرورة حتمية			
02	يخطط الأستاذ للحصة دون اشراك التلاميذ			
03	يتخذ الأستاذ القرارات بمفرده و التي يراها في صالح التلاميذ			
04	يجبر الأستاذ التلاميذ على تنفيذ أوامره و طاعته في أسلوبه			
05	يعتمد الأستاذ على أسلوب الامر و النهي الشديد في تعامله مع التلاميذ			
06	يوزع الأستاذ الأدوار و الواجبات دون مراعات قدرات التلاميذ			

الرقم	عبارات الأسلوب الفوضوي (الحر)	موافق	محايد	غير موافق
01	اعتماد وتوكيل الأستاذ للتلاميذ لتسيير الحصة و القيام ببعض المهام			

			التخطيط للحصة دون اشراف و تأطير من طرف الأستاذ	02
			تنشيط التلاميذ للحصة دون برنامج محدد من الأستاذ	03
			عدم وضع الأستاذ لقوانين و قواعد اثناء الحصة	04
			إعطاء الأستاذ الحرية التامة و المطلقة للتلاميذ في حل المشكلات	05
			يتدخل الأستاذ اثناء الحصة عند حدوث مشكلات مستعصية فحسب	06

