

جامعة محمد بوضياف - المسيلة

كلية العلوم الإنسانية والاجتماعية

قسم علم النفس



صعوبة التكيف المدرسي لدى تلاميذ التعليم التحضيري

مذكرة مكملة لنيل شهادة ليسانس في علم النفس تخصص: إرشاد وتوجيه

إشراف الأستاذ:

د. خطوط رمضان

إعداد الطالبتين:

عبد الحفيظ سمية

لعمارة أكرام

السنة الدراسية: 2022/2021

بِسْمِ اللَّهِ الرَّحْمَنِ الرَّحِيمِ

بِسْمِ اللَّهِ الرَّحْمَنِ الرَّحِيمِ

بِسْمِ اللَّهِ الرَّحْمَنِ الرَّحِيمِ

شكر وتقدير

بعد شكرنا الله تعالى على فضله ومنه علينا ومنه علينا ان هدانا وامرنا بالعزم والقوة

والامرادة والصبر لانجاز هذا العمل البسيط والصلاة والسلام على بعث رحمة للعالمين:

توجه بخالص الشكر الى الدكتور "خطوط رمضان" الذي تابع عملنا هذا وتقديمه لنا

من وقته الثمين .

الى اساتذة كلية العلوم الاجتماعية بجامعة محمد بوضياف - المسيلة -

الى كافة من امد لنا يد العون والمساعدة من قريب وبعيد .

الإهداء

الى من قاد قلوب البشرية وعقولهم الى مرافأ الأمان، معلم البشرية الاول محمد صلى الله عليه وسلم
الى صاحب السيرة العطرة والفكر المستنير فلقد كان له الفضل الثاني بعد الله تعالى في بلوغي التعليم
العالي (والدي الحبيب) اطال الله في عمره. الى من تتسارع لها عبارات الحب والامتنان على ما قدمته لي
لأكون حاضرة في هذا المكان (الى امي) حفظهما الرحمان.

الى من كان ظلي حين يملئني التعب الى مرفيق دربي المستقبلي ونبض قلبي وقلمي نزوجي الغالي (ايمن) ادامك
الله لي شيئاً جميلاً لا ينتهي.

الى من تسابقوا وقدموا لي الدعم واحدا تلو الاخر الى اخوتي واخواتي بالأخص جمانه... احبك الى عماتي
الحبيبتان اداكم الله لي سندا بعد والداي والى من فامرقتنا الحياة جدتي مرحمها الله.

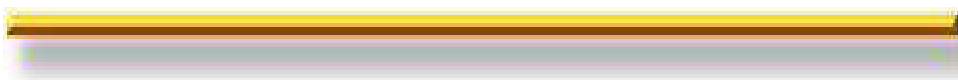
كما تقدم الطالبة اكرام باحر التهاني واطيب التمانى الى عائلتها الكريمة الى الجوهرة المضيئة والدرجة
المصونة امي الى بدرى الفؤاد وامل الغد ابي الى اخواتي مصدر فخري.
الى كل يد وقلب سامر معي درب الانجاز لأكون.

— سمية —

فهرس



المحتويات



فهرس المحتويات

الصفحة	المحتوى
	شكر وعرهان
	الإهداء
	فهرس المحتويات
	قائمة الجداول
	قائمة الأشكال
أ-ب	مقدمة
	الفصل الأول: الإطار العام للدراسة
04	1. الإشكالية
05	2. التساؤلات
05	3. اهداف الدراسة
06	4. اهمية الدراسة
06	5. تحديد المفاهيم اجرائيا
07	6. الدراسات السابقة
	الفصل الثاني: الخلفية النظرية
10	تمهيد

11	1. نظرية التحليل النفسي
11	2. النظرية الانسانية
11	3. النظرية السلوكية
	الفصل الثالث: الإجراءات المنهجية للدراسة
14	تمهيد
15	1. الدراسة الاستطلاعية
15	2. مكان وزمان الدراسة الاستطلاعية
15	3. منهج الدراسة
16	4. ادوات الدراسة
19	5. الأساليب الإحصائية
20	خلاصة
	الفصل الرابع: عرض وتحليل ومناقشة النتائج
22	عرض نتائج الدراسة
27	عرض وتفسير ومناقشة النتائج على ضوء التساؤل الأول
30	عرض وتفسير ومناقشة النتائج على ضوء التساؤل الثاني
32	عرض وتفسير ومناقشة النتائج على ضوء التساؤل الثالث
34	عرض وتفسير ومناقشة النتائج التساؤل الرابع

37	مناقشة نتائج الفرضيات
41	خاتمة
43	المراجع
//////	الملاحق

فهرس الجداول

الصفحة	مضمونه
18	جدول رقم (01) يوضح العلاقة الارتباطية بين الدرجة الكلية لاستبيان صعوبات التكيف المدرسي لدى تلاميذ التعليم التحضيري " وأبعاده الفرعية
19	جدول رقم (02): يوضح معامل ألفا كرونباخ لاستبيان صعوبات التكيف المدرسي لدى تلاميذ التعليم التحضيري
22	الجدول رقم (03) يوضح توزيع أفراد عينة الدراسة حسب متغير الجنس
22	الجدول رقم (04) يوضح توزيع أفراد عينة الدراسة حسب متغير الخبرة
23	الجدول رقم (05) يوضح توزيع أفراد عينة الدراسة حسب متغير نوع التكوين
24	جدول رقم (06) يوضح التحقق من شرط التوزيع الطبيعي بالنسبة للمتغيرات محل الدراسة
26	الجدول رقم (07) يوضح ترتيب عبارات المحور الأول عن طريق المتوسطات الحسابية والانحرافات المعيارية

27	الجدول رقم (08) يوضح مستوى الشعور بالأمن داخل القسم من وجهة أفراد العينة
28	الجدول رقم (09) يوضح ترتيب عبارات المحور الثاني عن طريق المتوسطات الحسابية والانحرافات المعيارية
30	الجدول رقم (10) يوضح مستوى الصحة النفسية من وجهة أفراد العينة
31	الجدول رقم (11) يوضح ترتيب عبارات المحور الثالث عن طريق المتوسطات الحسابية والانحرافات المعيارية
32	الجدول رقم (12) يوضح مستوى النجاح الدراسي من وجهة أفراد العينة
33	الجدول رقم (13) يوضح ترتيب عبارات المحور الأول عن طريق المتوسطات الحسابية والانحرافات المعيارية
35	الجدول رقم (14) يوضح مستوى المشاركة الاجتماعية من وجهة أفراد العينة
36	الجدول رقم (15) يوضح مستوى صعوبات التكيف المدرسي لدى تلاميذ التحضيري من وجهة أفراد العينة

فهرس الأشكال

الصفحة	مضمونه
22	الشكل رقم (01) يوضح توزيع نسب أفراد عينة الدراسة حسب متغير الجنس
23	الشكل رقم (02) يوضح توزيع نسب أفراد عينة الدراسة حسب متغير الخبرة
24	الشكل رقم (03) يوضح توزيع نسب أفراد عينة الدراسة حسب متغير نوع التكوين

25	الشكل رقم (04): التوزيع الطبيعي لمتغير صعوبات التكيف المدرسي لدى تلاميذ التعليم التحضيري'
27	الشكل رقم (05) يوضح ترتيب عبارات المحور الاول حسب متوسطاتها الحسابية
29	الشكل رقم (06) يوضح ترتيب عبارات المحور الاول حسب متوسطاتها الحسابية
32	الشكل رقم (07) يوضح ترتيب عبارات المحور الاول حسب متوسطاتها الحسابية
34	الشكل رقم (08) يوضح ترتيب عبارات المحور الرابع حسب متوسطاتها الحسابية

مقدمة



التعليم التحضيري احد انواع التعليم الذي يتلقاه الطفل في المراحل الاولى من حياته ومرحلة التعليمية ضرورية لاعتبارات تربوية واجتماعية على جانب كبير من الاهمية ويأتي في مقدمتها ما كشفت عنه البحوث والدراسات النفسية عن دور السنوات الاولى في تشكيل شخصية الطفل والتلميذ حيث يتعلم في هذه المرحلة كيفية التعبير عن نفسه بصورة خلاقة والتعرف على الاصدقاء جدد وقبل كل شئ قضاء الوقت بعيدا عن والديه، فذلك يمثل بذرة الاعتماد على النفس لديه ووجب في التخطيط للبرمجة التحضيرية ادراك ما حاجات الطفل ومن الضروري لمعلم هذه المرحلة ان يخلق الجو المرحب لتلاميذ هذه المرحلة ومن هنا فلا بد من توفير بيئة تربوية جيدة من خلال مؤسسات التعليم التحضيري الذي يساعد في التنشئة السليمة للتلميذ وقد شهدت الجزائر هذا الانتشار لهذه المؤسسات وقامت بفتح اقسام التحضيري بكل المدارس الابتدائية لتقريبها اكثر من المناطق النائية ولضمان تربية تحضيرية لكل طفل بلغ من العمر خمس سنوات ومن هنا تطورت فكرة انشاء مؤسسات تعليمية لاستقبال الاطفال والتكفل بهم نفسيا واجتماعيا ووضع خطط واستراتيجيات لدراسة خصائص المتعلم وتكييفها حسب متغيرات المحيط المدرسي وهل الاستفادة من العام الدراسي الذي يقضيه الطفل في التحضيري يساعده على التأقلم والتكيف مع محيطه المدرسي.

فالتكيف هو فهم الانسان لسلوكه وافكاره ومشاعره بدرجة تسمح برسم استراتيجية لمواجهة ضغوط مطالب الحياة اليومية فالتكيف المدرسي احد انواع التكيف الذي يسعى الفرد الى تحقيقه فهو عملية دينامية مستمرة يقوم بها التلميذ لا استعاب مواد الدراسة والنجاح فيها ويتضح ذلك في قدرته على تحقيق حاجاته الاجتماعية من خلال علاقاته مع زملائه ومعلميه ومع المدرسة بصفة عامة ومن خلال مساهمته في الوان النشاط المدرسي بشكل يؤثر ايجابا في صحته النفسية وتكامله الاجتماعي ويمكن التعرف على التكيف المدرسي وبعض الصعوبات والعراقيل التي تواجه التلميذ من خلال سلوكه داخل غرف الصف وعلاقته مع معلميه.

وبناء اعليه تأتي هذه الدراسة لمقاربة الحاجات النفسية لطفل الروضة كما تدركها المربيات من خلال خطة بحثية تحتوي على جانب نظري وآخر ميداني يتضمن:

الجانب النظري: يضم الإطار العام للدراسة: تحديد الإشكالية، أهداف الدراسة، أهمية الدراسة، تحديد المفاهيم إجرائيا، الدراسات السابقة.

أما الخلفية النظرية: خصصناه عن الحاجات النفسية، مرحلة الطفولة المبكرة، وفي الأخير خصص للحديث عن المربية في علاقتها بطفل الروضة.

الفصل الأول: الإطار العام للدراسة



1. الإشكالية:

قبل التحاق التلميذ بالمدرسة يكون قد عاش في كنف الوالدين والاسرة عامة وقدمت له في اغلب الاحيان الخدمات اللازمة ، وقامت على خدمته فيما يحتاج من امور الحياة اليومية مثل : الاكل واللباس والتنظيف والترتيب وغيرها، ثم يجد نفسه بعد هذا الانتقال الى البيئة الثانية وحيدا في مجابهة ما كان يقوم به غيره به ان يقوم به بنفسه، مما قد يولد عنده نوعا من القلق والمعانات النفسية وبعض الصعوبات وهذا يؤثر بطريقة أو اخرى على المسار الدراسي، هناك فئة من التلاميذ تتضرر كثيرا من هذا الانفصال ولم تكن لها خبرات الانفصال مسبقا ولم تختبر ذواتها بالعمل كوحدة مستقلة عن العائلة يمكنها التكيف بعيدا عنها وتحقيق البقاء دون مشاكل من اي نوع يذكر.

كما ان القدرات العقلية والمعرفية والحسية والحركية والاجتماعية والانفعالية لهذا التلميذ لم يكتمل نموها بعد مما يصعب عليه عملية الفهم واستعاب المعلومات والنشاطات التي تقدم في المدرسة.

انشئت مؤسسات الحضانه وكذا اقسام التلاميذ (اقسام التعليم التحضيري) لإعطاء الاهتمام والرعاية الكافية لهؤلاء التلاميذ ولإكمال النقص الذي يواجه تربية الطفل في الاسرة ولإعداده للالتحاق بالمدرسة بحيث يمر تلميذ التعليم التحضيري بمرحلة من اهم المراحل التربوية والتعليمية فهي مرحلة تشكل الاسس الاولى لنموه بمختلف مجالاته العقلية او الجسمية او الانفعالية او الاجتماعية وبالتالي فهي اهم مرحلة يمر بها التلميذ لأنها تؤثر على شخصيته وحياته فيما بعد ، كما اكد ذلك العديد من علماء النفس والتربية والاجتماع حيث راوا ان "حياة الانسان متداخلة الاطوار يجب ان يعيشها الانسان جميعا بكل ما فيها ومن خسر فيها طفولته فقد خسر صباه وشبابه ورجولته وشيخوخته.

لكن هذه المؤسسات مسؤوليات اخرى اتجه تلميذ التعليم التحضيري تتمثل في تهيئة فرص عديدة ومجالات واسعة للتجربة والممارسة والاختبار في الحقل الطبيعي لكي يكتفوا أنفسهم مع التغيرات التي تأخذ سبيلها في عالم اليوم.

الفصل الأول: الإطار العام للدراسة

ويرتبط التعليم التحضيري او المرحلة التحضيرية لدى التلميذ بالتكيف المدرسي فاذا كان التكيف المدرسي هو قدرة التلميذ على تحقيق التلاؤم الدراسي من ثم تمكنه من عقد علاقات متميزة بينه وبين اساتذته واصدقائه ومشاركته في مختلف الانشطة وهو تحقيق الاستقرار النفسي والاجتماعي والعقلي والجسمي وتخطي الصعوبات التي تواجهه فيكون التلميذ مواظبا على الحضور الفعال ويكون متقدما في دراسته ويكتسب الصداقات في بيئته المدرسية الجديدة عن طريق التعاون واللعب والمعاملة الحسنة فيكون لدينا الاشكال التالي:

إذا كان تلميذ المرحلة التحضيرية لم يبلغ بعد القدرة العقلية والمعرفية والحسية والاجتماعية لمرحلة النمو وان فكرة الانفصال عن العائلة والاسرة والانتقال الى بيئة ثانية سيولد لا مجموعة من الصعوبات والمعاناة النفسية فهل سيحقق هذا التلميذ التكيف المدرسي المناسب في هذه المرحلة المهمة وهي المرحلة التحضيرية؟

2. التساؤلات:

التساؤل العام:

ماهي صعوبات التكيف المدرسي لدى تلاميذ التعليم التحضيري؟

الاسئلة الفرعية:

✓ ما مستوى الشعور بالأمن داخل القسم لدى التلاميذ التحضيري؟

✓ ما مستوى الصحة النفسية لدى التلاميذ التعليم التحضيري؟

✓ ما مستوى النجاح الدراسي لدى التلاميذ التعليم التحضيري؟

✓ ما مستوى المشاركة الجماعية لدى تلاميذ التعليم التحضيري؟

3. اهداف الدراسة:

✓ التعرف على صعوبات التكيف لدى التلاميذ المرحلة التحضيرية.

✓ الكشف عن مظاهر التكيف المدرسي لدى التلاميذ المرحلة التحضيرية.

✓ ابراز عوامل التكيف المدرسي مع البيئة المدرسية من خلال الانشطة الجماعية.

✓ الكشف عن عوامل الاندماج والتكيف المدرسي.

الفصل الأول: الإطار العام للدراسة

4. أهمية الدراسة:

✓ تكتسب الدراسة أهميتها من أهمية الموضوع نفسه أي التعليم التحضيري ودوره الفعال في تنشئة التلميذ داخل المجتمع، ومن خلال ما يتلقاه في هذه المرحلة قبل الدخول المدرسي الذي يعتبر افتتاحية عالمية المعرفة.

✓ كما يركز البحث على إبراز صعوبات التكيف المدرسي لدى التلاميذ التحضيري وهذا ما يجعلنا بحاجة إلى ما تقدمه المدارس التحضيرية من معارف لمن يلجؤون إليها والانتشار الواسع للأقسام التحضيرية خاصة في وقتنا الحالي ومع التطور العلمي الحاصل والتغيرات المرفقة له خاصة في المجال المعرفي والتربوي.

5. تحديد المفاهيم اجرائيا:

التكيف: يعرفه عبد الله (2001): بأنه مجموعة من الاستجابات وردود الافعال التي يعدل بها الفرد سلوكه وتكوينه النفسي او بيئته الخارجية لكي يحدث الانسجام المطلوب بحيث يشبع حاجاته ويلبي متطلبات بيئته الاجتماعية والطبيعية. (بطرس حافظ بطرس، 2008، ص101)

التكيف المدرسي: هو اندماج التلميذ في الجماعة المدرسية لكي يصبح عنصرا حيا وعنصرا فعالا في جماعته، تساعده على تحقيق ذاته جسمانيا وعقلانيا واجتماعيا وعاطفيا لكي يأخذ مكانه مع بقية اعضاء هذه الاسرة حتى يتمكن من تنمية استعداداته وقدراته الى اقصى حد مستطاع وازدهار شخصيته الى ابعد حد ممكن. (محمد جمال صقر، 1965، ص83)

اجرائيا: هو توافق المتعلم مع المحيط المدرسي والمتمثلة في الانشطة التعليمية والمقرر الدراسي واقامة علاقات مرضية مع افراد المدرسة.

التعليم التحضيري: يعد التعليم التحضيري من المفاهيم التي تم تناولها في اواسط التربية ومن بين التعريفات له نذكر ما يلي:

هي التربية المخصصة لأطفال الذين لم يبلغوا سن القبول الالتزامين في المدرسة والحياة، كما انها تقود الطفل الى استكشاف امكاناته وتوظيفها في بناء فهمه للعالم وتعمل

الفصل الأول: الإطار العام للدراسة

هذه المرحلة على تكملة التربية العائلية واستدراك جوانب النقص منها ومعالجتها (المجلس الاعلى للتربية، الدليل المنهجي، 1997، ص 10)

التعليم التحضيري: هو الذي يعطي للعقل المهارات العلمية كي يستفيد منها قبل الالتحاق بالمدرسة (اللجنة الوطنية للمناهج، اطفال (6-5 سنوات)، 2008، ص 5)
هو القاعدة الاساسية لمراحل التعليم المختلفة فيها الاصول الاولى والاسس الراسخة التي تقوم عليها العملية التعليمية المقصودة والغير المقصودة (عبد القادر شريف، 2005، ص 223)

التعريف الاجرائي: التعليم التحضيري هو عملية تربية تعليمية خصصت للأطفال الذين تتراوح اعمارهم بين الاربع سنوات والست سنوات (اطفال لم يبلغوا من القبول الاتزامي في المدرسة الاساسية)، هدفها تحضير الطفل للحياة الاجتماعية عن طريق تفاعله للدخول الى المدرسة.

6. الدراسات السابقة:

دراسة يوسف (1983): هدفت الى دراسة مقارنة في التكيف الاجتماعي المدرسي بين التلاميذ المتخرجين والغير المتخرجين من رياض الاطفال حيث استخدم الباحث اداة مقياس التكيف الاجتماعي المدرسي المعد من طرف الاساتذة (فيصل نواف عبد الله) على عينة قوامها 74 تلميذ من المجموعة الضابطة و 100 تلميذ من المجموعة التجريبية من بعض المدارس الابتدائية ببغداد، الصافة للعام الدراسي 1982 وقد خلصت الدراسة الى النتائج التالية:

✓ تفوق التلاميذ المتخرجون من رياض الاطفال على التلاميذ الغير المتخرجين في مستوى التكيف الاجتماعي والمدرسي هدفت هذه الدراسة الى لدراسة التكيف المدرسي لدى تلاميذ ذوي صعوبات التعلم الأكاديمي (2015-2016) بسكرة، حيث استخدمت المنهج الوصفي الاستكشافي واداة البحث هو الاستبيان على عينة قوامها 40 تلميذ من التلاميذ السنة الخامسة ابتدائي وقد لخصت بالنتائج التالية:

الفصل الأول: الإطار العام للدراسة

✓ عدم وجود اختلاف في مستويات التكيف المدرسي لدى تلاميذ السنة الخامسة ابتدائي لذوي صعوبات التعلم الأكاديمي.

✓ دراسة توليسيك TOLICIC بالألمانية (1997): هدفت هذه الدراسة الى دراسة مدى تأثير التربية التحضيرية على تقدم الاطفال بنجاح في المرحلة الدراسية الموالية حيث استخدم الباحث فيها برنامج تدريبي على عينة قوامها مجموعتين المجموعة الاولى تجريبية والثانية الضابطة حيث خضعت المجموعة الاولى لتأثيرات النشاطات التربوية التعليمية ولم تستفد المجموعة الثانية منها.

وقد خلصت الدراسة على النتائج التالية:

✓ تفوق المجموعة التجريبية على المجموعة الضابطة في اظهار الميل نحو الدراسة.
✓ تفوق المجموعة التجريبية على المجموعة الضابطة في ميدان التفاعل مع النشاطات التعليمية والتعليمية.

الفصل الثاني: الخلفية النظرية



الفصل الثاني: الخلفية النظرية

تمهيد:

ان كل بحث لا يخلو من المقاربات النظرية التي تعتبر إطار فكري يفسر مجموعة من الفروض العلمية. وتختلف هذه المقاربات حسب طبيعة الموضوع، لان النظرية هي عبارة عن إطار فكري يفسر مجموعة من الفروض العلمية ويضعها في نسق علمي مرتبط وقد اعتمدنا في بحثنا (صعوبات التكيف المدرسي لدى التلاميذ التعليم التحضيري) على النظرية الانسانية والنظرية السلوكية ونظرية التحليل النفسي. حيث كان اهتمام هؤلاء المفكرين على التعليم التحضيري الذي له اهمية كبيرة في حياة الطفل واهتمامهم بالتكيف للفرد بطريقة مقبولة اجتماعيا وعليه:

الفصل الثاني: الخلفية النظرية

1. نظرية التحليل النفسي:

حيث ترى هذه النظرية ان التكيف للفرد يتم عن طريق اشباع الغرائز والرغبات البيولوجية بطريقة مقبولة اجتماعيا. (عبد المنعم عبد اللع حسيب، 2006، ص 23) ويتم التكيف وفق مبدا الواقع الذي يحقق التوازن بين متطلبات وتحذيرات الانا الاعلى. اي حل الصراع بين الانا والانا الاعلى والهو.

ومن اهم رواد هذه النظرية "سيغموند فرويد" مؤسس النظري "والفرد ادلى" و"كارل يونغ"، حيث يرى فرويد FREUD: ان التكيف الشخصي هو عملية لاشعورية. اي ان الافراد لا يعون الاسباب الحقيقية لكثير من سلوكياتهم، والشخص المتكيف هو الذي يشبع رغباته الضرورية للهو بطريقة مقبولة اجتماعيا. وان الذهان والعصاب ما هما الا شكل من اشكال سوء التكيف. (ابراهيم طيبي، 2013، ص 208)

2. النظرية الانسانية:

ترى هذه النظرية بان التكيف يتم عندما يستطيع الفرد ان يشبع حاجاته الفسيولوجية، والحاجة الى الامن والحاجة الى الحب والانتماء والتقدير وتحقيق الذات (عبد المنعم عبد الله حسيب، 2006، ص 24)

ومن اهم رواد هذه النظرية "كارل روجرز" الذي يرى:

ان معايير التكيف تتحقق في ثلاث نقاط هي: الاحساس بالحرية والانفتاح على الخبرة، الثقة بالمشاعر الذاتية. (مدحت عبد اللطيف، 2011، ص 89).

اما ما سلو (MASLWO) فيرى: ان التكيف يحقق بإشباع الحاجات الفرد البيولوجية والاجتماعية والنفسية. كما أكد على ضرورة تحقيق الذات. (محمد الجاسم العبيدي، 2009، ص 25)

3. النظرية السلوكية:

ترى هذه النظرية ان التكيف وسوء التكيف هما عمليات متعلمة او مكتسبة من خلال خبرات الفرد. (مدحت عبد اللطيف وعباس محمود عوض، 2011، ص 88)

الفصل الثاني: الخلفية النظرية

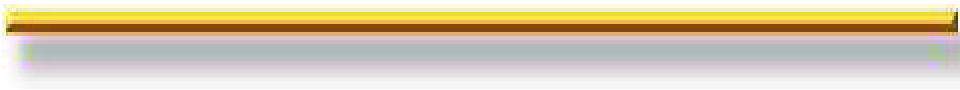
اي ان سوء التكيف يرجع الى تعلم خاطئ ثم تنميته عن طريق التعزيز ويمكن لنا ان نغيره عن طريق اطفائه وابداله بسلوك تكيفي سليم عن طريق التدعيم. (عبد المنعم عبد الله حسيب، 2006، ص24)

ومن اهم رواد هذه النظرية (واطسون وبولمان)، حيث يرى واطسون ان: التكيف لا ينمو عن طريق الجهد الشخصي الشعوري فحسب لكنه يتشكل بطريقة الية نتيجة تلميحات واثباتها.

اما يولمان (YOLMAN) فيرى: ان الافراد الذين يجدون علاقاتهم مع الاخرين غير مثابة او لا تعود عليهم بالاثابة فانهم ينسلخون عن الاخرين ويبدون اهتماما اقل بالتلميحات الاجتماعية. (ابراهيم طيبي، 2013، ص209).

من خلال ما جاءت به هذه النظريات ترى بانه كي يحقق الفرد التكيف السليم لا بد له من اشباع الحاجات البيولوجية والنفسية والاجتماعية وان يثق الفرد بما لديه من قدرات وان يوازن بين ميولاته ورغباته وبين متطلبات بيئته.

الفصل الثالث: الإجراءات المنهجية للدراسة



الفصل الثالث: الإجراءات المنهجية للدراسة

تمهيد:

يختص هذا الفصل الاجراءات المنهجية للدراسة، حيث قمنا بمناقشة العديد من الجوانب الدراسية منها، وصف عينة مجتمع البحث وعينة الدراسة وماهي اهم الادوات المستعملة ومجالات الدراسة...

وذلك من اجل التأكيد صحة او عدم صحة التساؤلات التي قدمناها بداية دراستنا، لذا وجب علينا القيام بدراسة ميدانية، من اجل تحليل المعطيات للدراسة واستخلاصها.

الفصل الثالث: الإجراءات المنهجية للدراسة

1. الدراسة الاستطلاعية:

وتعتبر المرحلة الاولى التي يقوم بها الباحث من اجل تحديد موضوعه بدقة والهدف الاساسي منها هو التعرف على ميدان البحث وصعوباته والتدريب على اجراءاته الميدانية من حيث منهج البحث وطريقة المعاينة والخصائص السيكومترية لأداة القياس واستعمالها لجميع بيانات البحث من افراد العينة والاساليب الاحصائية المتبعة لمعالجتها.

2. مكان وزمان الدراسة الاستطلاعية:

تم اجراء الدراسة الاستطلاعية بالمدارس الابتدائية التابعة للولاية المسيلة خلال فترة 2ماي الى غاية 17ماي 2022 وهي فترة توزيع وجمع المعلومات وعينة الاستطلاع كانت 10.

3. منهج الدراسة:

من اجل تحقيق اهداف الدراسة يجب على كل باحث الاعتماد على المنهج مهما كان نوعه فهو الدعامة الاساسية لكل بحث علمي، وفي مقدمتها البحوث الاجتماعية، حيث تختلف باختلاف المواضيع وطبيعة الدراسة، وقد عرفت مناهج البحث العلمي باه "مجموعة من القواعد التي تم وضعها قصد الوصول الى حقيقة العلم" (عمار بخوش، 1995، ص54)

والغرض من هذا المنهج تبيان النقاط الهامة في ايضاح المعلومات والبيانات، وتتكون قاعدة ينطلق منها الباحثون، ويعودون عند الحاجة، اليها دون ان تجردهم من خصوصياتهم الذاتية والموضوعية (حسين عقيل، 1999، ص5-51)

المنهج المستخدم:

المنهج الوصفي الذي يتمثل في: وصف الظاهرة او المشكلة الاجتماعية كما هي في الواقع حيث يزود هذا المنهج الباحث على معطيات تسمح له ببناء موضوعه والمنهج الوصفي ملائم ومناسب لموضوع بحثنا ونسعى من خلاله الى الكشف عن صعوبات التكيف المدرسي لدى تلاميذ التعليم التحضيري.

الفصل الثالث: الإجراءات المنهجية للدراسة

4. أدوات الدراسة:

يتوقف صدق البحوث قيمتها العلمية على الاختبار السليم للطرق والادوات التي تتبع الشروط العلمية والمنهجية بغية الوصول الى الاهداف المسطرة من اجل جمع المعلومات والبيانات المتعلقة بالبحث العلمي لأنها تختلف وسائله من بحث لآخر وتحدد الوسيلة او الادلة المناسبة في ضوء اهداف البحث ونوعيته فروضه، وقد يحتاج الباحث الى استخدام وسيلة او اداة واحدة، وقد يحتاج الى استخدام اكثر من اداة حتى يتمكن من الاجابة عن جميع الاسئلة التي تطرحها دراسة بدقة وقد اعتمدنا في دراستنا على او قمنا بتصميم استبيان لقياس التكيف المدرسي لدى التلاميذ التعليم التحضيري لمعرفة الصعوبات التي تواجه التلميذ في تلك الفترة.

وقد اشتمل على اربعة محاور هي:

✓ اسئلة خاصة بالشعور بالأمن داخل القسم.

✓ اسئلة خاصة بالصحة النفسية.

✓ اسئلة خاصة بالنجاح الدراسي.

✓ اسئلة خاصة بالمشاركة الجماعية.

وقد مرت بمرحلتين:

مرحلة التجريب الاستمارة:

وذلك من خلال توزيعهما على فئة من الدكاترة بهدف تحكيمها وتجريب الاستبيان

والتأكد على سلامة اللغة ووضوحها وقدرتهم على الاجابة عنها.

مرحلة توزيع الاستمارة:

من خلال التأكد على مدى فعالية الاسئلة وجاهزيتها قمنا بتوزيعها على مجموعة

من المعلمين التي فاقت الـ 25 معلم ومعلمة اوصلتنا الى نتائج التي من خلالها قمنا ب:

الفصل الثالث: الإجراءات المنهجية للدراسة

التحليل الكمي:

من خلال الاعتماد على النسب المئوية وعرض النتائج:

التحليل الكيفي:

وذلك بالتعليق سيوسولوجيا على الجداول وتحليلها والمقارنة بين النتائج.

العينة:

مواصفات العينة:

العينة هي جزء من المجتمع الاصلي تحتوي على بعض العناصر التي تم اختيارها بطريقة معينة وذلك بغرض دراسة خصائص المجتمع الاصلي (محمد عبد الفتاح، حافظ الصرفي، 1999، ص 189)

وقد تم اختيار وتركيب افراد العينة بتخطيط حريص وبفكر واعى. (فاطمة عوض صابر مرفت علي خفاجه، 2002، ص 19-191)

وقد اعتمدنا في موضوع دراستنا على العينة القصدية وهي:

العينة التي يعتمد فيها الباحث ان تكون من وحدات معينة اعتقادا منها انها تمثل المجتمع الاصلي خير تمثيل. (فاطمة عوض صبار، ص 196)

ومن مواصفات العينة التي اخترناها هي مجموعة من المعلمين والمعلمات يمثلون المدارس المذكورة سابقا.

وقد اعتمدنا على هذه العينة بغرض تحقيق الدراسة المرغوب فيها وبطبيعة الحال يجب على هؤلاء الافراد التمتع بدرجة مقبولة من الموضوعية في اقوالهم والثقة فيهم.

الفصل الثالث: الإجراءات المنهجية للدراسة

الخصائص السيكمترية استبيان صعوبات التكيف المدرسي لدى تلاميذ التعليم التحضيري": (الصدق والثبات):

تم تطبيق الاستبيان على عينة استطلاعية من مجتمع الراسة بلغ حجمها (10 أستاذة واستاذات) بهدف التأكد من صدق وثبات الاستبيان وفيما يلي نتائج صدق وثبات الاستبيان:
أولا الصدق:

صدق الاستبيان:

تم حساب صدق الاستبيان عن حساب الاتساق الداخلي عن طريق حساب ارتباط كل بعد بالدرجة الكلية للاستبيان:

جدول رقم (01) يوضع العلاقة الارتباطية بين الدرجة الكلية لاستبيان صعوبات التكيف المدرسي لدى تلاميذ التعليم التحضيري " وأبعاده الفرعية.

أبعاد الاستبيان	معامل الارتباط	مستوى الدلالة
الشعور بالأمن داخل القسم	,919***0	0,01
الصحة النفسية	,871***0	0,01
النجاح الدراسي	,969***0	0,01
المشاركة الاجتماعية	,870***0	0,01

تشير البيانات الموضحة في الجدول أعلاه إلى أن جميع قيم معاملات الارتباط لأبعاد استبيان صعوبات التكيف المدرسي لدى تلاميذ التعليم التحضيري" كلها دالة إحصائيا عند مستوى الدلالة ($\alpha = 0,01$)، حيث بلغت جميعها على التوالي: (0,91-0,87-0,96-0,87)، وهذا ما يؤكد مدى التجانس وقوة الاتساق الداخلي للاستبيان كمؤشر لصدق التكوين في قياس صعوبات التكيف المدرسي لدى تلاميذ التعليم التحضيري".

الفصل الثالث: الإجراءات المنهجية للدراسة

الثبات:

تم حساب معامل الثبات ألفا كرونباخ لهذا الاستبيان فتحصلنا على النتيجة التالية:
جدول رقم (02): يوضح معامل ألفا كرونباخ لاستبيان صعوبات التكيف المدرسي لدى تلاميذ التعليم التحضيري"

عدد العبارات	معامل ألفا كرونباخ	الدرجة الكلية للاستبيان صعوبات التكيف المدرسي لدى تلاميذ التعليم التحضيري"
20	0,802	

يتضح من الجدول أعلاه أن قيمة معامل ألفا كرونباخ لاستبيان صعوبات التكيف المدرسي لدى تلاميذ التعليم التحضيري" ككل بلغت (0,80) وهو معامل ثبات مرتفع وهذا بمثابة مؤشر دال على ثبات الاستبيان، وهذا يعني أن استبيان صعوبات التكيف المدرسي لدى تلاميذ التعليم التحضيري" يتمتع بمعامل ثبات قوي مما يجعله صالحا للتطبيق في الدراسة الأساسية.

5. الأساليب الإحصائية:

- بعد جمع البيانات وتحليلها تمت معالجتها باستخدام الأساليب الإحصائية التالية:
- ✓ المتوسط الحسابي والمتوسط النظري والانحراف المعياري: استخدم لتحديد مستوى التكيف الأكاديمي لدى طلبة الجامعة.
 - ✓ اختبار t -test لعينة واحدة: للتحقق من صدق المقياس، ولتحديد الفروق بين المتوسط الحسابي والمتوسط النظري لاستجابات افراد العينة على مقياس التكيف الأكاديمي.
 - ✓ اختبار t -test لعينين مستقلتين: لتحديد الفروق بين الجنسين والمستويين الدراسيين لاستجابات افراد العينة على مقياس التكيف الأكاديمي.
 - ✓ معامل سبيرمان براون: للتحقق من ثبات مقياس التكيف الأكاديمي.

الفصل الثالث: الإجراءات المنهجية للدراسة

خلاصة:

من خلال هذا الفصل تم الاعتماد في هذه الدراسة على مجموعة من الاسهم كالمنهج الوصفي الذي يتلاءم مع الدراسة والاستمارة كأداة مساعدة اضافة الى العينة القصدية التي تخص المعلمين تم ادراج كل هذا من اجل عرض النتائج وتحليلها او تفسيرها ومناقشتها في الفصل القادم.

الفصل الرابع: عرض وتحليل ومناقشة
النتائج



الفصل الرابع: عرض وتحليل ومناقشة النتائج

عرض نتائج الدراسة:

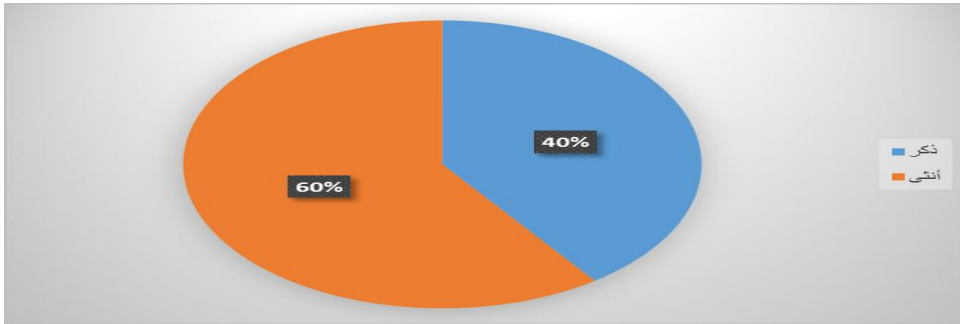
خصائص عينة الدراسة الأساسية:

الجنس:

الجدول رقم (03) يوضح توزيع أفراد عينة الدراسة حسب متغير الجنس

الجنس	التكرارات	النسبة المئوية
ذكر	10	40,0%
أنثى	15	60,0%
المجموع	25	100%

من خلال الجدول أعلاه وبالنظر إلى تكرارات أفراد عينة الدراسة والبالغ حجمهم إجمالاً (25) فرداً، نلاحظ أن حجم الذكور (10) بنسبة 40 %، أما الإناث فقد بلغ عددهن (15) أنثى بنسبة قدرت بـ 60 % كما هو موضح من خلال الشكل التالي:



الشكل رقم (01) يوضح توزيع نسب أفراد عينة الدراسة حسب متغير الجنس

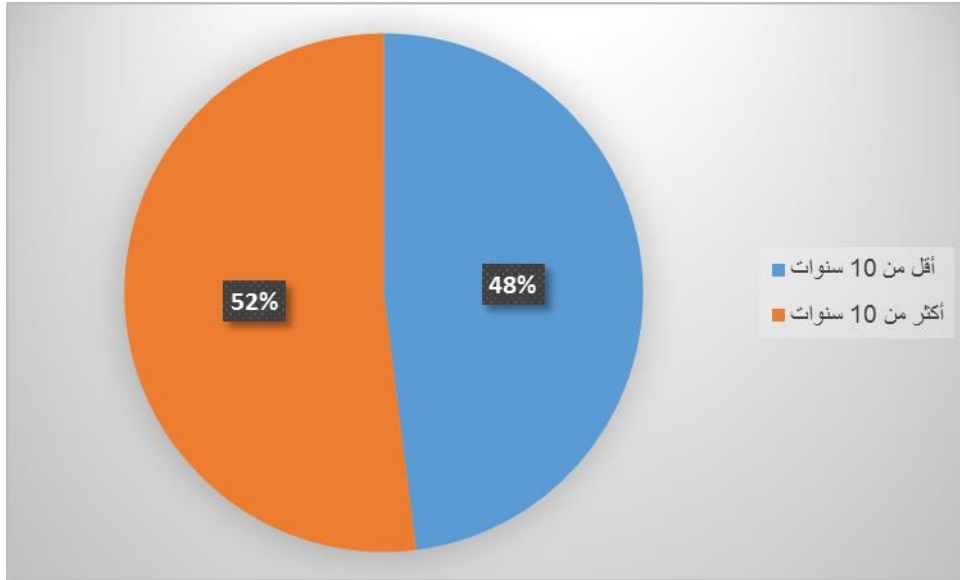
الخبرة:

الجدول رقم (04) يوضح توزيع أفراد عينة الدراسة حسب متغير الخبرة

الخبرة	التكرارات	النسبة المئوية
أقل من 10 سنوات	12	48,0%
أكثر من 10 سنوات	13	52,0%
المجموع	25	100%

الفصل الرابع: عرض وتحليل ومناقشة النتائج

من خلال الجدول أعلاه وبالنظر إلى تكرارات أفراد عينة الدراسة والبالغ حجمهم إجمالاً (25) فرداً، نلاحظ أن (12) فرد لديهم خبرة (أقل من 10 سنوات) بنسبة بلغت 48 %، أما من تبلغ خبرتهم (أكثر من 10 سنوات) فقد بلغ عددهم (13) فرد بنسبة قدرت بـ 52 %، وهذا ما يوضحه الشكل التالي:



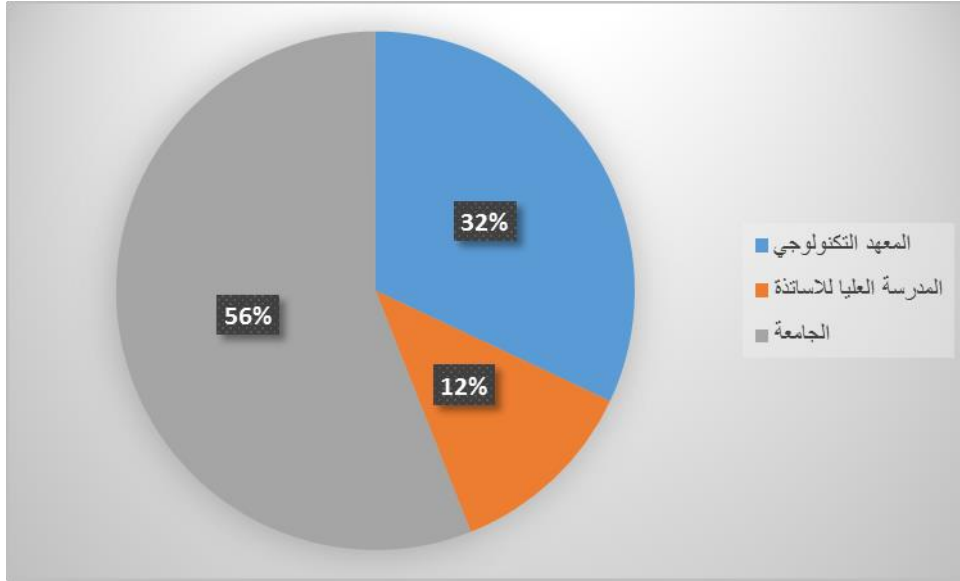
الشكل رقم (02) يوضح توزيع نسب أفراد عينة الدراسة حسب متغير الخبرة
الجدول رقم (05) يوضح توزيع أفراد عينة الدراسة حسب متغير نوع التكوين

نوع التكوين	التكرارات	النسبة المئوية
المعهد التكنولوجي	8	32,0%
المدرسة العليا للأساتذة	3	12,0%
الجامعة	14	56,0%
المجموع	25	100%

من خلال الجدول أعلاه وبالنظر إلى تكرارات أفراد عينة الدراسة والبالغ حجمهم إجمالاً (25) فرداً، نلاحظ أن (16) فرد تكونوا (بالمعهد التكنولوجي) بنسبة بلغت 64 %، أما من تكونوا بـ (المدرسة العليا للأساتذة) فقد بلغ عددهم (03) فرد بنسبة قدرت بـ 12 %،

الفصل الرابع: عرض وتحليل ومناقشة النتائج

أما من تكونوا بـ (الجامعة) فقد بلغ عددهم (14) فرد بنسبة قدرت بـ 56 % وهذا ما يوضحه الشكل التالي:



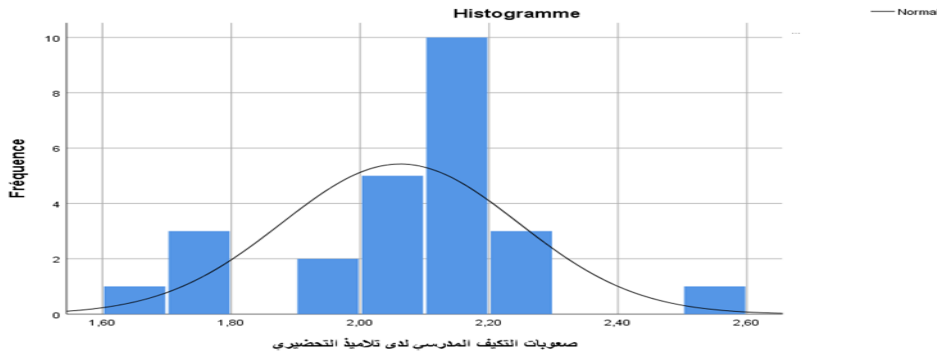
الشكل رقم (03) يوضح توزيع نسب أفراد عينة الدراسة حسب متغير نوع التكوين قبل البدء في مرحلة معالجة الفرضيات باستخدام الأساليب الإحصائية المختلفة والملائمة وجب أولاً التحقق من شرط التوزيع الطبيعي بالنسبة للمتغيرات محل الدراسة الحالية والمتمثلة في المتغيرات التالية (متغير صعوبات التكيف المدرسي لدى تلاميذ التعليم التحضيري)، والجدول التالي يوضح ذلك:

جدول رقم (06) يوضح التحقق من شرط التوزيع الطبيعي بالنسبة للمتغيرات محل الدراسة

القرار	Shapiro-Wilk			Kolmogorov-Smirnov ^a			المتغيرات
	مستوى الدلالة	درجة الحرية	الإحصاءات	مستوى الدلالة	درجة الحرية	الإحصاءات	
غير دال	0,013	25	0,893	0,053	25	0,234	صعوبات التكيف المدرسي لدى تلاميذ التعليم التحضيري

الفصل الرابع: عرض وتحليل ومناقشة النتائج

من خلال المعطيات المبينة بالجدول أعلاه نلاحظ وبناء على قيم اختبار كولموغروف سميرونوف، واختبار شابيرو أن كل القيم بالنسبة للمتغير محل الدراسة وهو متغير صعوبات التكيف المدرسي لدى تلاميذ التعليم التحضيري"، جاءت غير دالة عند مستوى الدلالة ألفا (0.05) مما يدل على أن بيانات المتغير تتوزع توزيعاً طبيعياً، وبما أن بيانات المتغير تتوزع توزيعاً طبيعياً فإن كل الأساليب الإحصائية التي سوف تستخدم للتحقق من تساؤلات الدراسة الحالية هي أساليب إحصائية بارامترية. كما هو موضح في الشكلين التاليين:



الشكل رقم (04): التوزيع الطبيعي لمتغير صعوبات التكيف المدرسي لدى تلاميذ التعليم التحضيري'

الفصل الرابع: عرض وتحليل ومناقشة النتائج

عرض نتائج الاستبيان: صعوبات التكيف المدرسي لدى تلاميذ التعليم التحضيري"

أ/ عرض نتائج المحور الأول (الشعور بالأمن داخل القسم):

تمت معالجة إجابات أفراد عينة الدراسة على عبارات المحور الأول من الاستبيان (الشعور بالأمن داخل القسم) فكانت النتائج كما في الجدول التالي:

الجدول رقم (07) يوضح ترتيب عبارات المحور الأول عن طريق المتوسطات الحسابية والانحرافات المعيارية				
الرقم	عبارات المحور الأول (الشعور بالأمن داخل القسم)	حجم العينة	المتوسط الحسابي	الانحراف المعياري
01	يخاف التلميذ أن يدخل القسم	25	1,7600	0,66332
02	تلاحظ أن التلميذ يخاف منك	25	1,6800	0,69041
03	يسرع التلميذ بالبكاء عند إغلاق باب القسم	25	1,9600	0,84063
04	يكون التلميذ سعيدا برويتك	25	2,4800	0,58595
05	يطلب منك التلميذ مغادرة القسم للرجوع إلى منزله	25	2,2400	0,83066
0,48069	المحور ككل (الشعور بالأمن داخل القسم)	25	2,0240	

من خلال الجدول أعلاه وبالنظر إلى المتوسطات الحسابية والانحرافات المعيارية المستخرجة من استجابات أفراد عينة الدراسة على كل عبارة من عبارات المحور الأول (الشعور بالأمن داخل القسم) نلاحظ أن كل العبارات تنتمي إلى المجال المتوسط (1.67-2.33) ما عدى العبارة رقم (4) جاءت تنتمي إلى المجال المرتفع (2,34-3) وبالنظر إلى المتوسط الحسابي الاجمالي للمحور الاول والذي بلغ (2,02) والذي ينتمي إلى المجال المتوسط أيضا (1.67-33.2) ومنه يمكن القول إن مستوى الشعور بالأمن داخل القسم متوسط لدى تلميذ التحضيري. حسب تقييم أفراد عينة الدراسة، وهذا ما هو موضح في الشكل التالي:

الفصل الرابع: عرض وتحليل ومناقشة النتائج



الشكل رقم (05) يوضح ترتيب عبارات المحور الأول حسب متوسطاتها الحسابية عرض وتفسير ومناقشة النتائج على ضوء التساؤل الأول:

نصت التساؤل الأول لهاته الدراسة على: " ما مستوى الشعور بالأمن داخل القسم لدى تلاميذ التعليم التحضيري؟ وللإجابة على هذا التساؤل تم اللجوء إلى اختبار الدلالة الاحصائية (T) بالنسبة للعينة الواحدة وهذا لتحديد طبيعة الاتجاهات، وبعد المعالجة الاحصائية تم التوصل إلى النتيجة كما هو موضح في الجدول التالي:

الجدول رقم (08) يوضح مستوى الشعور بالأمن داخل القسم من وجهة أفراد العينة

المحور الأول ككل	حجم العينة	المتوسط النظري	المتوسط الحسابي	الانحراف المعياري	الفرق بين المتوسطين	درجة الحرية	t	مستوى الدلالة	القرار
الشعور بالأمن داخل القسم	25	2	2,0240	0,48069	0,02400	24	0,250	0,805	غير دال

من خلال النتائج المبينة بالجدول أعلاه وبعد استخراج المتوسط الحسابي والانحراف المعياري لمحور الشعور بالأمن داخل القسم ومقارنته بالمتوسط النظري تبين أن متوسط درجات أفراد عينة البحث في الاستبيان بلغ (2,0240) درجة وانحراف معياري قدره (0,48069) درجة، وعند إجراء المقارنة بين المتوسط الحسابي المتحقق (المحسوب) والمتوسط النظري البالغ (2) درجة، حيث أن الفرق بين المتوسطين بلغ (0,02400) درجة، [وباستخدام الاختبار التائي لعينة واحدة وسيلة إحصائية في المعالجة، تبين أن الفرق بين كلا الوسطين المحسوب والنظري لصالح المحسوب الا أن قيمة الفرق جاءت غير دالة

الفصل الرابع: عرض وتحليل ومناقشة النتائج

إحصائياً، وما يؤكد ذلك هو قيمة (t) التي بلغت (0,250) وهي غير دالة إحصائياً عند مستوى الدلالة ($\alpha=0.05$). كما أن المتوسط المحسوب ينتمي إلى المجال [-1.67-2.33] أي المجال المتوسط وبناء عليه فإن مستوى الشعور بالأمن داخل القسم متوسط. إلا أن هذه النتيجة جاءت غير دالة إحصائياً.

النتيجة: وعليه نستنتج أن مستوى الشعور بالأمن داخل القسم لدى تلاميذ التعليم التحضيري متوسط.

ب/ عرض نتائج المحور الثاني (الصحة النفسية):

تمت معالجة إجابات أفراد عينة الدراسة على عبارات المحور الثاني من الاستبيان

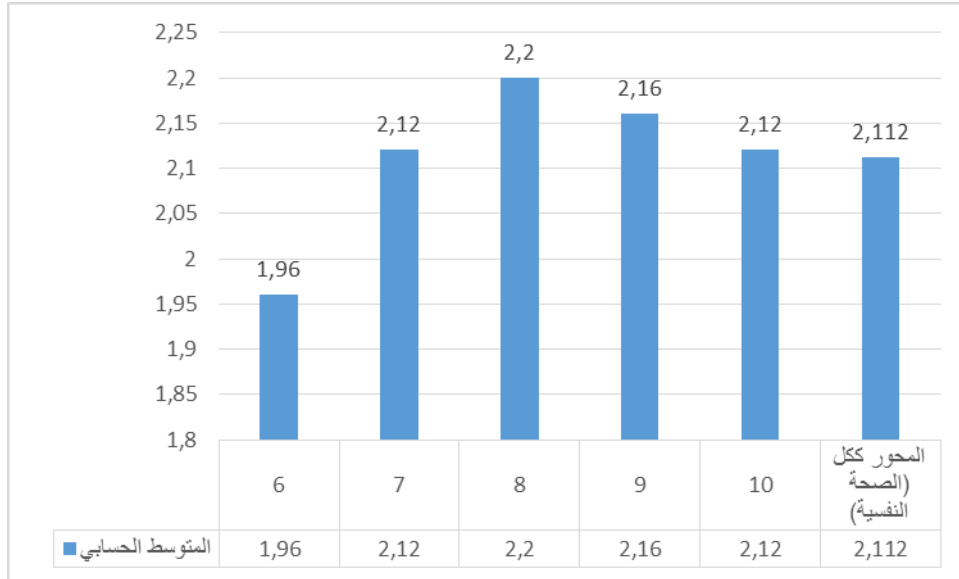
(الصحة النفسية) فكانت النتائج كما في الجدول التالي:

الجدول رقم (09) يوضح ترتيب عبارات المحور الثاني عن طريق المتوسطات الحسابية والانحرافات المعيارية				
الرقم	عبارات المحور الثاني (الصحة النفسية)	حجم العينة	المتوسط الحسابي	الانحراف المعياري
6	حضور التلميذ داخل القسم يكون هادئاً	25	1,8400	0,55377
7	وجود بعض المشاكل النفسية مثل الصراخ لدى التلميذ	25	1,8000	0,70711
8	الكثير من المشاكل النفسية تلازم التلميذ طيلة العام الدراسي كالتوتر	25	1,7200	0,73711
9	تحدث شجارات دائمة بين التلاميذ داخل القسم	25	1,8400	0,74610
10	توجد بعض المشاكل النفسية مثل الغضب لدى التلميذ	25	1,6400	0,63770
	المحور ككل (الصحة النفسية)	25	1,7680	0,41505

من خلال الجدول أعلاه وبالنظر إلى المتوسطات الحسابية والانحرافات المعيارية المستخرجة من استجابات أفراد عينة الدراسة على كل عبارة من عبارات المحور الأول (الصحة النفسية) نلاحظ أن كل العبارات تنتمي إلى المجال المتوسط (-1.67 - 2.33)

الفصل الرابع: عرض وتحليل ومناقشة النتائج

ما عدى العبارة رقم (10) جاءت تنتمي الى المجال المنخفض (1-1.66) وبالنظر إلى المتوسط الحسابي الاجمالي للمحور الاول والذي بلغ (1,76) والذي ينتمي إلى المجال المتوسط أيضا (1.67-2.33) ومنه يمكن القول أن مستوى الصحة النفسية لدى تلاميذ التعليم التحضيري متوسطة حسب تقييم أفراد عينة الدراسة ، وهذا ما هو موضح في الشكل التالي:



الشكل رقم (06) يوضح ترتيب عبارات المحور الاول حسب متوسطاتها الحسابية

الفصل الرابع: عرض وتحليل ومناقشة النتائج

عرض وتفسير ومناقشة النتائج على ضوء التساؤل الثاني:

نصت التساؤل الثاني لهاته الدراسة على: " ما مستوى الصحة النفسية لدى تلاميذ التعليم التحضيري؟ وللإجابة على هذا التساؤل تم اللجوء تم اللجوء إلى اختبار الدلالة الاحصائية (T) بالنسبة للعينة الواحدة وهذا لتحديد طبيعة الاتجاهات، وبعد المعالجة الاحصائية تم التوصل إلى النتيجة كما هو موضح في الجدول التالي:

الجدول رقم (10) يوضح مستوى الصحة النفسية من وجهة أفراد العينة

المحور الثاني ككل	حجم العينة	المتوسط النظري	المتوسط الحسابي	الانحراف المعياري	الفرق بين المتوسطين	درجة الحرية	t	مستوى الدلالة	القرار
الصحة النفسية	25	2	1,7680	0,41505	-0,23200	39	-2,795	0,010	دال

من خلال النتائج المبينة بالجدول أعلاه وبعد استخراج المتوسط الحسابي والانحراف المعياري لمحور الصحة النفسية ومقارنته بالمتوسط النظري تبين أن متوسط درجات أفراد عينة البحث في المحور الثاني بلغ (1,7680) درجة وبانحراف معياري قدره (0,41505) درجة، وعند إجراء المقارنة بين المتوسط الحسابي المتحقق (المحسوب) والمتوسط النظري البالغ (2) درجة، حيث أن الفرق بين المتوسطين بلغ (-0,23200) درجة، [وباستخدام الاختبار التائي لعينة واحدة وسيلة إحصائية في المعالجة، تبين أن الفرق بين كلا الوسطين المحسوب والنظري لصالح النظري ، وما يؤكد ذلك هو قيمة (t) التي بلغت (-2,795) وهي دالة إحصائياً عند مستوى الدلالة ($\alpha=0.05$)]. كما أن المتوسط المحسوب ينتمي إلى المجال [1.67-2.33] أي المجال المتوسط وبناء عليه فإن مستوى الصحة النفسية لدى تلاميذ التعليم التحضيري متوسطة. إلا أن هذه النتيجة جاءت دالة إحصائياً.

النتيجة: وعليه نستنتج أن مستوى الصحة النفسية لدى تلاميذ التعليم التحضيري متوسط.

الفصل الرابع: عرض وتحليل ومناقشة النتائج

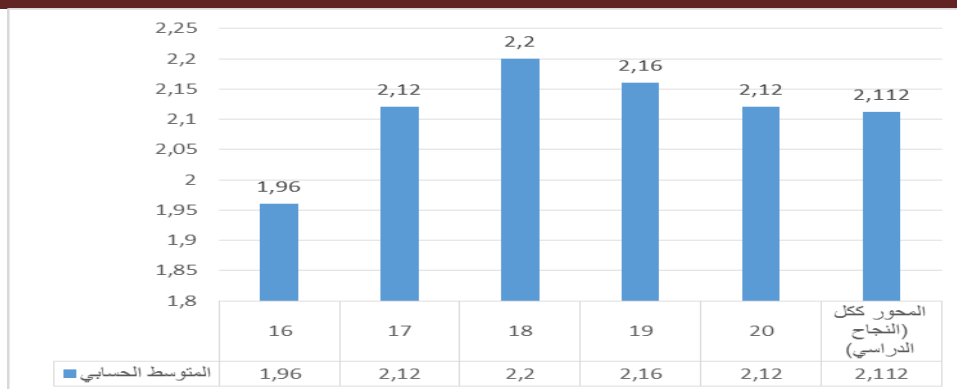
ج/ عرض نتائج المحور الثالث (النجاح الدراسي):

تمت معالجة إجابات أفراد عينة الدراسة على عبارات المحور الثالث من الاستبيان (النجاح الدراسي) فكانت النتائج كما في الجدول التالي:

الجدول رقم (11) يوضح ترتيب عبارات المحور الثالث عن طريق المتوسطات الحسابية والانحرافات المعيارية				
الرقم	عبارات المحور الثاني (النجاح الدراسي)	حجم العينة	المتوسط الحسابي	الانحراف المعياري
11	يتذكر التلميذ ما تعلمه منك سابقا	25	1,9600	0,67577
12	يكون التلميذ مهتم وقت شرح الدرس	25	2,1200	0,60000
13	يكون التلميذ مركزا معك وقت الشرح	25	2,2000	0,57735
14	تلاحظ في التلميذ أنه يطبق ما تعلمه منك	25	2,1600	0,68799
15	التلميذ سريع التعلم	25	2,1200	0,52599
	المحور ككل (النجاح الدراسي)	25	2,1120	0,38764

من خلال الجدول أعلاه وبالنظر إلى المتوسطات الحسابية والانحرافات المعيارية المستخرجة من إجابات أفراد عينة الدراسة على كل عبارة من عبارات المحور الثالث (النجاح الدراسي) نلاحظ أن كل العبارات تنتمي إلى المجال المتوسط (1.67 - 2.33) وبالنظر إلى المتوسط الحسابي الاجمالي للمحور الثالث والذي بلغ (2,11) والذي ينتمي إلى المجال المتوسط أيضا (1.67-33.2) ومنه يمكن القول إن مستوى النجاح الدراسي متوسط حسب تقييم أفراد عينة الدراسة، وهذا ما هو موضح في الشكل التالي:

الفصل الرابع: عرض وتحليل ومناقشة النتائج



الشكل رقم (07) يوضح ترتيب عبارات المحور الاول حسب متوسطاتها الحسابية

عرض وتفسير ومناقشة النتائج على ضوء التساؤل الثالث:

نص التساؤل الثالث لهاته الدراسة على: ما مستوى النجاح الدراسي لدى تلاميذ التعليمي التحضيري؟ وللإجابة على هذا التساؤل تم اللجوء إلى اختبار الدلالة الاحصائية (T) بالنسبة للعينة الواحدة وهذا لتحديد طبيعة الاتجاهات، وبعد المعالجة الاحصائية تم التوصل إلى النتيجة كما هو موضح في الجدول التالي:

الجدول رقم (12) يوضح مستوى النجاح الدراسي من وجهة أفراد العينة

المحور الثالث ككل	حجم العينة	المتوسط النظري	المتوسط الحسابي	الانحراف المعياري	الفرق بين المتوسطين	درجة الحرية	t	مستوى الدلالة	القرار
النجاح الدراسي	25	2	2,1120	0,38764	0,11200	24	1,445	0,161	غير دال

من خلال النتائج المبينة بالجدول أعلاه وبعد استخراج المتوسط الحسابي والانحراف المعياري لمحور النجاح الدراسي ومقارنته بالمتوسط النظري تبين أن متوسط درجات أفراد عينة البحث في المحور الثالث بلغ (2,1120) درجة وبانحراف معياري قدره (0,38764) درجة، وعند إجراء المقارنة بين المتوسط الحسابي المتحقق (المحسوب) والمتوسط النظري البالغ (2) درجة، حيث أن الفرق بين المتوسطين بلغ (0,11200) درجة، [وباستخدام الاختبار التائي لعينة واحدة وسيلة إحصائية في المعالجة، تبين أن الفرق بين كلا الوسطين المحسوب والنظري لصالح المحسوب الا أن قيمة الفرق جاءت غير دالة

الفصل الرابع: عرض وتحليل ومناقشة النتائج

إحصائياً، وما يؤكد ذلك هو قيمة (t) التي بلغت (1,445) وهي غير دالة إحصائياً عند مستوى الدلالة ($\alpha=0.05$). كما أن المتوسط المحسوب ينتمي الى المجال [3.4-2.6] أي المجال المتوسط وبناء عليه فإن مستوى النجاح الدراسي لدى تلاميذ التعليم التحضيري متوسط. الا أن هذه النتيجة جاءت غير دالة احصائياً. النتيجة: وعليه نستنتج أن مستوى النجاح الدراسي لدى تلاميذ التعليم التحضيري متوسط.

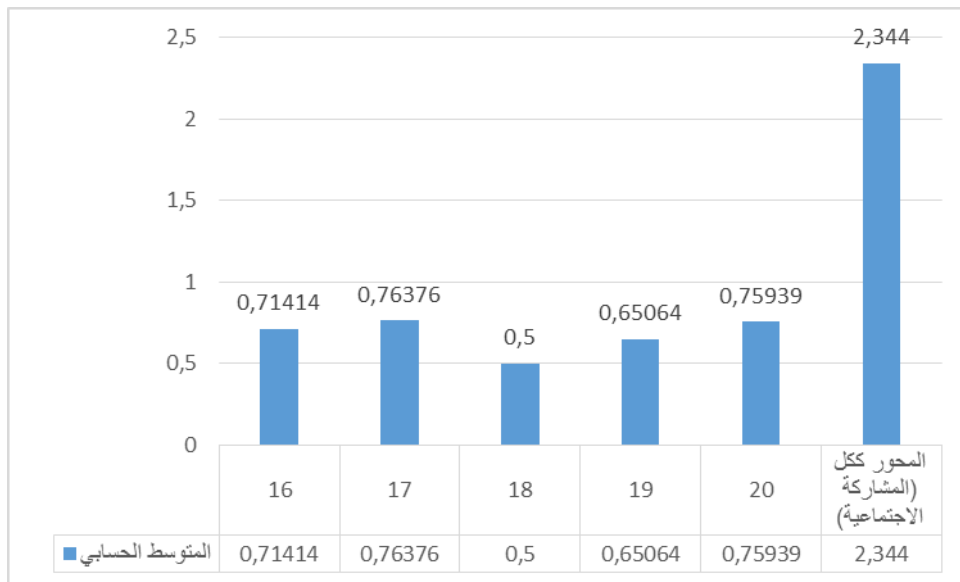
د/عرض نتائج المحور الرابع (المشاركة الاجتماعية):

تمت معالجة إجابات أفراد عينة الدراسة على عبارات المحور الرابع من الاستبيان (المشاركة الاجتماعية) فكانت النتائج كما في الجدول التالي:

الجدول رقم (13) يوضح ترتيب عبارات المحور الأول عن طريق المتوسطات الحسابية والانحرافات المعيارية				
الرقم	عبارات المحور الرابع (المشاركة الاجتماعية)	حجم العينة	المتوسط الحسابي	الانحراف المعياري
16	يشارك التلاميذ في الألعاب الجماعية	2,4800	0,71414	2,4800
17	يفضل التلميذ بقاءه وحيدا داخل القسم دون إنخراطه مع التلاميذ	2,0000	0,76376	2,0000
18	يكون صداقات بين التلاميذ عند القيام بالألعاب الجماعية	2,6000	0,50000	2,6000
19	يشارك التلاميذ في الألعاب الجماعية	2,5600	0,65064	2,5600
20	يرحب التلميذ بأصدقائه عند ملاقاتهم مع بداية الصيف	2,0800	0,75939	2,0800
	المحور ككل (المشاركة الاجتماعية)	25	2,3440	0,41841

الفصل الرابع: عرض وتحليل ومناقشة النتائج

من خلال الجدول أعلاه وبالنظر إلى المتوسطات الحسابية والانحرافات المعيارية المستخرجة من إستجابات أفراد عينة الدراسة على كل عبارة من عبارات المحور الأول (المشاركة الاجتماعية) نلاحظ أن العبارات تنتمي إلى المجال المتوسط [1.67-2.33] هي العبارات التي تحمل الأرقام (17-20) في حين جاءت العبارات التي تحمل الأرقام (16-18-19) في المجال المرتفع [3-2.34]. وبالنظر إلى المتوسط الحسابي الاجمالي للمحور الرابع والذي بلغ (2,34) والذي ينتمي إلى المجال المرتفع أيضا (3-2.34) ومنه يمكن القول إن مستوى المشاركة الاجتماعية مرتفعة حسب تقييم أفراد عينة الدراسة مرتفع، وهذا ما هو موضح في الشكل التالي:



الشكل رقم (08) يوضح ترتيب عبارات المحور الرابع حسب متوسطاتها الحسابية

عرض وتفسير ومناقشة النتائج التساؤل الرابع:

نص التساؤل الرابع لهاته الدراسة على: " ما مستوى المشاركة الاجتماعية لدى تلاميذ التعليم التحضيري. وللإجابة على هذا التساؤل تم اللجوء إلى اختبار الدلالة الاحصائية (T) بالنسبة للعينة الواحدة وهذا لتحديد طبيعة الاتجاهات، وبعد المعالجة الاحصائية تم التوصل إلى النتيجة كما هو موضح في الجدول التالي:

الفصل الرابع: عرض وتحليل ومناقشة النتائج

الجدول رقم (14) يوضح مستوى المشاركة الاجتماعية من وجهة أفراد العينة

المحور الرابع ككل	حجم العينة	المتوسط النظري	المتوسط الحسابي	الانحراف المعياري	الفرق بين المتوسطين	درجة الحرية	t	مستوى الدلالة	القرار
المشاركة الاجتماعية	25	2	2,3440	0,41841	0,34400	24	4,111	0,000	دال

من خلال النتائج المبينة بالجدول أعلاه وبعد استخراج المتوسط الحسابي والانحراف المعياري لمحور المشاركة الاجتماعية ومقارنته بالمتوسط النظري تبين أن متوسط درجات أفراد عينة البحث في المحور الرابع بلغ (2,3440) درجة وبانحراف معياري قدره (0,41841) درجة، وعند إجراء المقارنة بين المتوسط الحسابي المتحقق (المحسوب) والمتوسط النظري البالغ (2) درجة، حيث أن الفرق بين المتوسطين بلغ (0,34400) درجة، [ويستخدم الاختبار التائي لعينة واحدة وسيلة إحصائية في المعالجة، تبين أن الفرق بين كلا الوسطين المحسوب والنظري لصالح المحسوب إلا أن قيمة الفرق جاءت غير دالة إحصائياً، وما يؤكد ذلك هو قيمة (t) التي بلغت (4,111) وهي دالة إحصائياً عند مستوى الدلالة ($\alpha=0.01$)]. كما أن المتوسط المحسوب ينتمي الى المجال [2.34-3] أي المجال المرتفع وبناء عليه فإن مستوى المشاركة الاجتماعية لدى تلاميذ التعليم التحضيري مرتفعة ودالة احصائياً.

النتيجة: وعليه نستنتج أن مستوى المشاركة الاجتماعية لدى تلاميذ التعليم التحضيري مرتفعة أي لا توجد صوبة فيما يتعلق بالمشاركة الاجتماعية.

التساؤل الرئيسي

عرض وتفسير نتائج التساؤل الرئيسي:

نص التساؤل العام لهاته الدراسة على: " ما مستوى صعوبات التكيف المدرسي لدى تلاميذ التحضيري؟ وللإجابة على هذا التساؤل تم اللجوء إلى اختبار الدلالة

الفصل الرابع: عرض وتحليل ومناقشة النتائج

الاحصائية (T) بالنسبة للعينة الواحدة وهذا لتحديد طبيعة الاتجاهات، وبعد المعالجة الاحصائية تم التوصل إلى النتيجة كما هو موضح في الجدول التالي:

الجدول رقم (15) يوضح مستوى صعوبات التكيف المدرسي لدى تلاميذ التحضيري من وجهة أفراد العينة

الاستبيان ككل	حجم العينة	المتوسط النظري	المتوسط الحسابي	الانحراف المعياري	الفرق بين المتوسطين	درجة الحرية	t	مستوى الدلالة	القرار
	25	2	2,0620	0,18387	0,06200	24	1,686	0,105	غير دال

من خلال النتائج المبينة بالجدول أعلاه وبعد استخراج المتوسط الحسابي والانحراف المعياري لاستبيان مستوى صعوبات التكيف المدرسي لدى تلاميذ التحضيري ومقارنته بالمتوسط النظري تبين أن متوسط درجات أفراد عينة البحث في الاستبيان بلغ (2,0620) درجة وبانحراف معياري قدره (0,18387) درجة، وعند إجراء المقارنة بين المتوسط الحسابي المتحقق (المحسوب) والمتوسط النظري البالغ (2) درجة، حيث أن الفرق بين المتوسطين بلغ (0,06200) درجة، وباستخدام الاختبار التائي لعينة واحدة وسيلة إحصائية في المعالجة، تبين أن الفرق بين كلا الوسطين المحسوب والنظري لصالح المحسوب الا أن قيمة الفرق جاءت غير دالة إحصائياً، وما يؤكد ذلك هو قيمة (t) التي بلغت (1,686) وهي غير دالة إحصائياً عند مستوى الدلالة ($\alpha=0.05$). كما أن المتوسط المحسوب ينتمي الى المجال [2.6-3.4] أي المجال المتوسط وبناء عليه فإن مستوى صعوبات التكيف المدرسي لدى تلاميذ التحضيري متوسط. الا أن هذه النتيجة جاءت غير دالة احصائياً.

النتيجة: وعليه نستنتج أن مستوى صعوبات التكيف المدرسي لدى تلاميذ التحضيري متوسطة.

الفصل الرابع: عرض وتحليل ومناقشة النتائج

مناقشة نتائج الفرضيات:

عرض وتحليل ومناقشة نتائج التساؤل الأول:

نص التساؤل العام على الصيغة الاتية: ماهي الصعوبات التكيف لدى تلاميذ التعليم التحضيري؟

من خلال المعطيات المبينة في الجدول 01 وبناء على قيم اختبار كوموغروف سيميونوف واختبار شاربيروا ان كل القيم بالنسبة للمتغير محل الدراسة وهو متغير صعوبات التكيف المدرسي لدى تلاميذ تعليم التحضيري، جاءت غير دالة عند مستوى الدلالة الفا (0.05) مما يدل على ان بيانات متغير تتوزع طبيعيا وان كل الأساليب الإحصائية التي سوف تستخدم لتتحقق من تساؤلات الدراسة الحالية إحصائية بارمترية كما هو موضح في الشكل (01).

عرض وتحليل ومناقشة نتائج التساؤل الجزئي الأول:

نص التساؤل الجزئي الأول على الصيغة التالية ومستوى الشعور بالأمن داخل القسم؟

من خلال الجدول رقم 02 بالنظر الى المتوسطات الحسابية والانحرافات المعيارية المستخرجة من استجابات افراد العينة الدراسة على كل عبارة من عبارات المحور الأول (الشعور بالأمن داخل القسم) نلاحظ ان كل العبارات تنتمي الى مجال المتوسط (2.33-6.71) ما عدى العبارة رقم 04 جاءت تنتمي الى المجال المرتفع (3-2.34) وبالنظر الى المتوسط الحسابي الا ان الإجمالي المحور الأول بلغ (02.2) والذي ينتمي الى المجال المتوسط أيضا (33.2-67.1) ومنه يمكن القول ان مستوى الشعور بالأمن داخل القسم متوسط لدى تلاميذ التحضيري كما هو موضح في الشكل 02.

عرض وتحليل ومناقشة نتائج التساؤل الجزئي الثاني:

نص التساؤل الجزئي الثاني: ما مستوى الصحة النفسية لدى تلاميذ التعليم

التحضيري؟

الفصل الرابع: عرض وتحليل ومناقشة النتائج

من خلال الجدول رقم 03 وبالنظر الى المتوسطات الحسابية والانحرافات المعيارية المستخرجة من استجابات افراد عينة الدراسة على كل عبارات المحور الثاني (الصحة النفسية) نلاحظ ان كل العبارات تنتمي الى المجال المتوسط (3.22-67.1) ما عدى العبارات رقم 10 جاءت تنتمي الى المجال منخفض (1-1.66) وبالنظر الى متوسط الحسابي الإجمالي للمحور الثاني والذي بلغ (76.1) وهو ينتمي الى المجال المتوسط أيضا (33.2-67.1).

ومنه نستنتج ان مستوى الصحة النفسية لدى تلاميذ التعليم التحضيري متوسط.

عرض وتحليل ومناقشة نتائج التساؤل الجزئي الثالث:

نص التساؤل الجزء الثالث: ما مستوى النجاح الدراسي لدى تلاميذ التعليم التحضيري؟

من خلال النتائج المبينة بالجدول 04 وبعد استخدام المتوسط الحسابي والانحراف المعياري لمحور النجاح الدراسي ومقارنته بالمتوسط النظري تبين ان متوسط درجات افراد عينة البحث في الحور الثالث بلغ (2.1120) درجة وبالانحراف معياري قدره (0.38764) درجة وعند اجراء المقارنة بين المتوسط الحسابي المحقق (المحسوب) والمتوسط النظري البالغ 02 درجة حيث ان الفرق بين المتوسطين بلغ (0.11200) درجة باستخدام الاختبار الثاني لعينة واحدة وسيلة إحصائية في المعالجة.

ومنه نستنتج ان مستوى النجاح الدراسي لدى تلاميذ التعليم التحضيري متوسط.

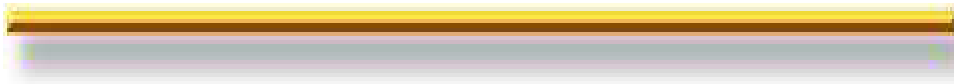
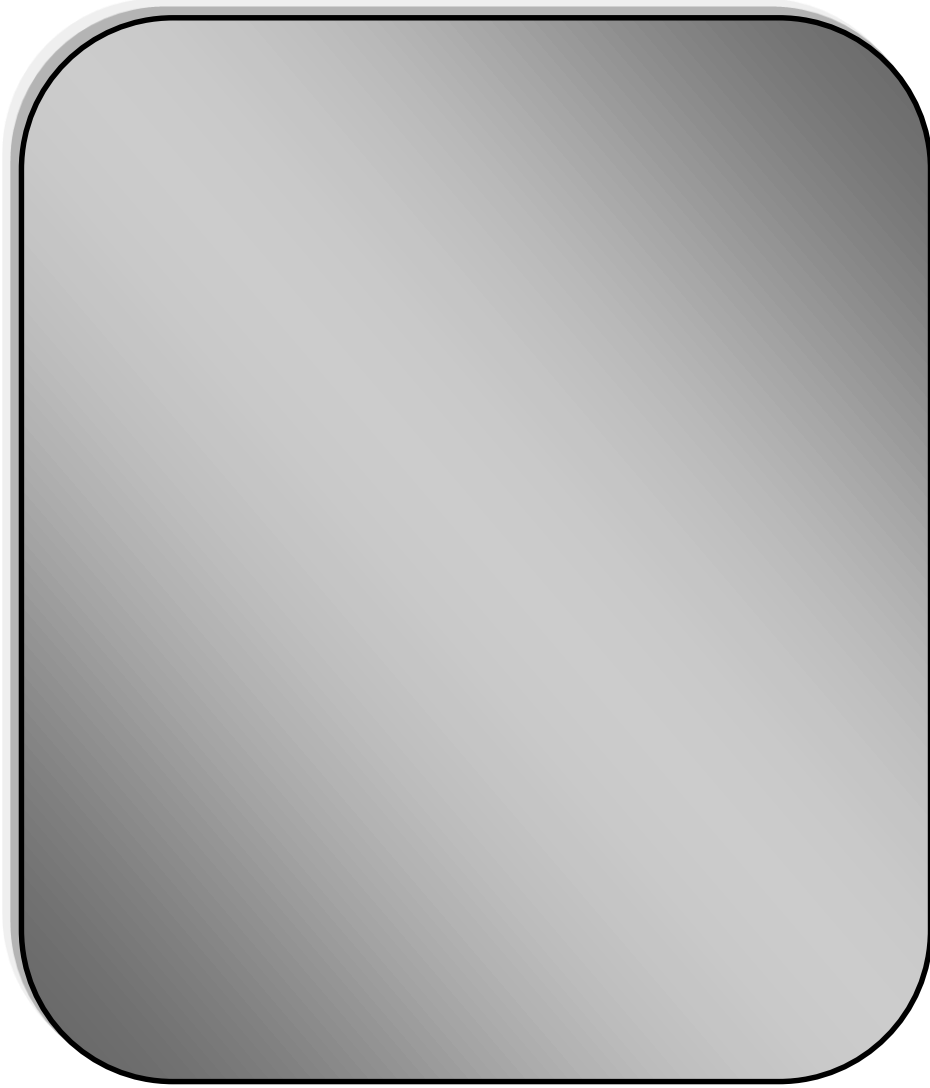
عرض وتحليل ومناقشة نتائج التساؤل الجزئي الرابع:

نص التساؤل الرابع: ما مستوى المشاركة الجماعية لدى تلاميذ تعليم التحضيري؟
من خلال النتائج المبينة بالجدول رقم 05 وبعد حساب المتوسط الحسابي والانحراف المعياري لمحور المشاركة الجماعية ومقارنته بالمتوسط النظري تبين ان متوسط الدرجات افراد العينة البحث في المحور الرابع بلغ (2.3440) درجة وبانحراف المعياري قدره (0.41841) درجة وعند اجراء مقارنة بين متوسط الحسابي المحقق (المحسوب) والمتوسط

الفصل الرابع: عرض وتحليل ومناقشة النتائج

النظري البالغ 02 درجة حيث ان الفرق بين المتوسطين بلغ (0.34400) درجة ودالة إحصائية عند مستوى الدلالة ($\alpha=1$) كما ان المتوسط المحسوب ينتمي الى مجال (3-34.2) أي مجال مرتفع وبناءا عليه فان مستوى المشاركة الجماعية لدى تلاميذ التعليم التحضيري مرتفع ودالا احصائيا.

خاتمة



من خلال ما توصلنا اليه يمكن القول ان التعليم التحضيري دور في تهيئة الطفل للمدرسة وذلك من خلال الاثر الايجابي للأطفال الذين درسوا التعليم التحضيري والمتمثل في تنمية معارفهم ومدركاتهم العلمية والمعرفية وكذا التربية وكذلك توليد الرغبة في استقبال المعلومات قبل الدخول للمدرسة الابتدائية ان في مرحلة مهمة، لما لها من ادوار ايجابية سواء المهارات المقدمة من طرف المعلم او البرامج المعتمدة عليها في منهاج التعليم التحضيري ليعود بالنفع على الطفل وعلى المجتمع.

وعليه الواجب على السلطات المسؤولة عن التعليم التحضيري ان تعمل على تشجيع وتوسيع هذه المؤسسات التحضيرية من اجل لم الكم الهائل من الاطفال ومساعدة الاسرة في تربيتهم واتمام جانب النقص الذي تعانيه لهذا فلا غنى عن التعاون الدقيق بين السلطات التربوية والرسمية والاهلية في الهيئات الصحية والاجتماعية وانه يجب على مؤسسات التعليم ما قبل المدرسة ان تتبع طرق فنية تدخل في حسابها ما وصل اليه علم الاجتماع وعلم النفس وعلوم التربية وان تجرى الابحاث والدراسات التربوية الخاصة بمرحلة ما قبل المدرسة.

قائمة المصادر والمراجع



قائمة المصادر والمراجع:

قائمة المصادر والمراجع:

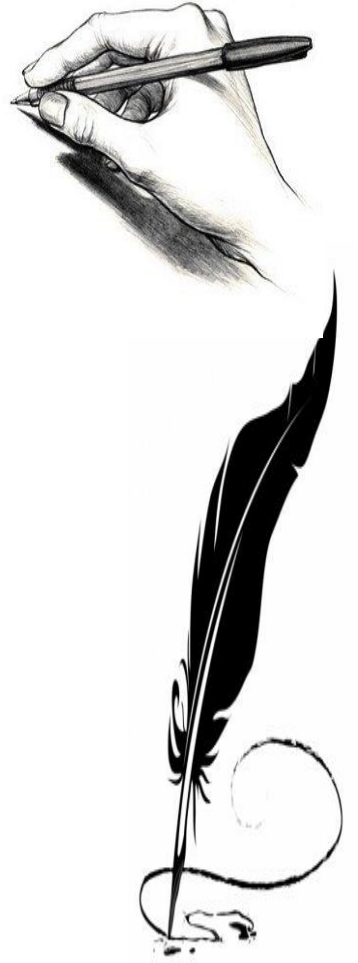
الكتب باللغة العربية:

1. عمار بخوش، محمد الذنبات (1995): مناهج البحث العلمي وطرق اعداد البحوث، ديوان المطبوعات الجامعية، الجزائر.
2. حسين عقيل (1999): فلسفة مناهج البحث العلمي، مكتبة مديولي، مصر.
3. محمد عبد الفتاح، حافظ الصرفي(دس): البحث العلمي: الدليل التطبيقي للباحث، دار وائل للنشر، الاردن، ط1،
4. فاطمة عوض صابر، مرفت علي خفاجة (2002): اسس ومبادئ البحث العلمي، ط1، الاسكندرية، مكتبة ومطبعة الاشعاع الفنية.
5. محمد جمال صقر (1965): الاتجاهات في التربية والتعليم، دار المعارف، القاهرة، مصر.
6. بطرس حافظ بطرس (2008): التكيف والصحة النفسية للطفل، ط1، دار المسيرة، الاردن.
7. المجلس الاعلى للتربية: الدليل المنهجي للتعليم ما قبل المدرسة: منشورات مديرية التعليم الاساسي، الجزائر.
8. اللجنة الوطنية للمناهج (2008): الدليل التطبيقي لمنهاج التربية التحضيرية اطفال (5-6) سنوات، منشورات وزارة التربية، الجزائر.
9. عبد القادر شريف (2005): ادارة رياض الاطفال وتطبيقاتها، دار المسيرة للنشر والتوزيع، ط1، 2005.
10. عبد المنعم عبد الله حسيب (2006): مقدمة في الصحة النفسية، دار الوفاء الدنيا للطباعة والنشر، ط1.
11. محمد الجاسم العبيدي (2009): علم النفس التربوي وتطبيقاته، الاردن، عمان، دار الثقافة والنشر.

قائمة المصادر والمراجع:

12. مدحت عبد اللطيف (2011): الصحة النفسية والتفوق الدراسي، دار المعرفة الجامعية للنشر، مصر.

الملاحق



الملحق رقم 01: قائمة أسماء المحكمين

الرقم	الاسم واللقب	الرتبة	المؤسسة الأصلية
01	عواطف سام	علوم التربية	جامعة المسيلة
02	سمير مرزوقي	علوم التربية	جامعة المسيلة
03	شرفي حليلة	علم النفس	جامعة المسيلة
04	بن زطة بلدية	علم النفس	جامعة المسيلة

الجمهورية الجزائرية الديمقراطية الشعبية

جامعة محمد بوضياف بالمسيلة

كلية العلوم الإنسانية والاجتماعية

قسم: علم النفس



الاستبيان

في إطار إنجاز مذكرة ليسانس تحت عنوان:

صعوبة التكيف المدرسي لدى تلاميذ التعليم التحضيري

إشراف الأستاذ:

د. خطوط رمضان

إعداد الطالبتين:

عبد الحفيظ سمية

لعمارة أكرام

في إطار إنجاز دراسة لنيل شهادة الليسانس في الإرشاد و التوجيه بقسم علم النفس كلية العلوم الإجتماعية والإنسانية جامعة المسيلة تحت عنوان " صعوبات التكيف المدرسي لدى تلاميذ التعليم التحضيري"، يشرفنا أن نضع بين أيديكم هذه الإستمارة راجيين من سيادتكم الإجابة على الأسئلة الموجودة فيها وإعطاء وجهات نظركم بكل دقة وموضوعية قصد مساعدتنا في إنجاز هذه الدراسة من أجل إثراء البحث العلمي و المكتبة الجامعية.

شاكرين مسبقا تعاونكم معنا.

ملاحظة: توضع علامة (x) أمام الإجابة الصحيحة.

الملاحق:

1- الجنس:

ذكر أنثى

2- الخبرة المهنية في ميدان التعليم:

أقل من 10 سنوات أكثر من 10 سنوات

3- نوع التكوين:

المعهد التكنولوجي للتربية المدرسة العليا للأساتذة الجامعة

السؤال	دائما	أحيانا	نادرا
المحور الأول: الشعور بالأمن داخل القسم			
1- يخاف التلميذ أن يدخل القسم			
2- تلاحظ أن التلميذ يخاف منك			
3- يسرع التلميذ بالبكاء عند إغلاق باب القسم			
4- يكون التلميذ سعيدا برويتك			
5- يطلب منك التلميذ مغادرة القسم للرجوع إلى منزله			
المحور الثاني: الصحة النفسية			
حضور التلميذ داخل القسم يكون هادئا			
وجود بعض المشاكل النفسية مثل الصراخ لدى التلميذ			
الكثير من المشاكل النفسية تلازم التلميذ طيلة العام الدراسي كالتوتر			

			تحدث شجارات دائمة بين التلاميذ داخل القسم
			توجد بعض المشاكل النفسية مثل الغضب لدى التلميذ
			المحور الثالث: النجاح الدراسي
			يتذكر التلميذ ما تعلمه منك سابقا
			يكون التلميذ مهتم وقت شرح الدرس
			يكون التلميذ مركزا معك وقت الشرح
			تلاحظ في التلميذ أنه يطبق ما تعلمه منك
			التلميذ سريع التعلم
			المحور الرابع: المشاركة الجماعية
			يشارك التلاميذ في الألعاب الجماعية
			يفضل التلميذ بقاءه وحيدا داخل القسم دون إنخراطه مع التلاميذ
			يكون صداقات بين التلاميذ عند القيام بالألعاب الجماعية
			يشارك التلاميذ في الألعاب الجماعية
			يرحب التلميذ بأصدقائه عند ملاقاتهم مع بداية الصيف

Corrélations						
		الشعور بالامن داخل القسم	الصحة النفسية	النجاح الدراسي	المشاركة الاجتماعية	صعوبات التكيف المدرسي لدى تلاميذ التحضيري
الشعور بالامن داخل القسم	Corrélation de Pearson	1	,783**	,926**	0,615	,919**
	Sig. (bilatérale)		0,007	0,000	0,058	0,000
	N	10	10	10	10	10
الصحة النفسية	Corrélation de Pearson	,783**	1	,733*	,710*	,871**
	Sig. (bilatérale)	0,007		0,016	0,021	0,001
	N	10	10	10	10	10
النجاح الدراسي	Corrélation de Pearson	,926**	,733*	1	,824**	,969**
	Sig. (bilatérale)	0,000	0,016		0,003	0,000
	N	10	10	10	10	10
المشاركة الاجتماعية	Corrélation de Pearson	0,615	,710*	,824**	1	,870**
	Sig. (bilatérale)	0,058	0,021	0,003		0,001
	N	10	10	10	10	10
صعوبات التكيف المدرسي لدى تلاميذ التحضيري	Corrélation de Pearson	,919**	,871**	,969**	,870**	1
	Sig. (bilatérale)	0,000	0,001	0,000	0,001	
	N	10	10	10	10	10

** . La corrélation est significative au niveau 0.01 (bilatéral).

* . La corrélation est significative au niveau 0.05 (bilatéral).

Statistiques de fiabilité	
Alpha de Cronbach	Nombre d'éléments
0,802	20

خصائص العينة الاستطلاعية:

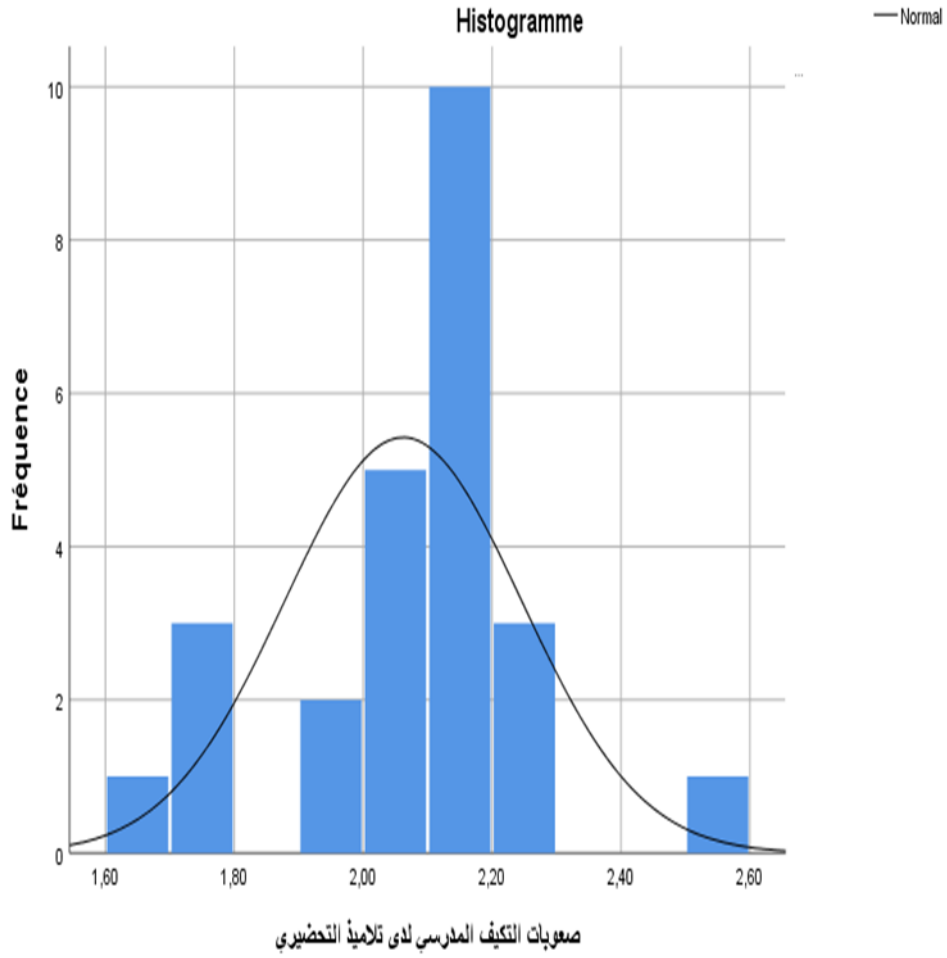
الجنس					
		Fréquence	Pourcentage	Pourcentage valide	Pourcentage cumulé
Valide	ذكر	4	40,0	40,0	40,0
	أنثى	6	60,0	60,0	100,0
	Total	10	100,0	100,0	

الخبرة					
		Fréquence	Pourcentage	Pourcentage valide	Pourcentage cumulé
Valide	أقل من 10 سنوات	5	50,0	50,0	50,0
	أكثر من 10 سنوات	5	50,0	50,0	100,0
	Total	10	100,0	100,0	

نوع التكوين					
		Fréquence	Pourcentage	Pourcentage valide	Pourcentage cumulé
Valide	المعهد التكنولوجي	3	30,0	30,0	30,0
	المدرسة العليا للاساتذة	2	20,0	20,0	50,0
	الجامعة	5	50,0	50,0	100,0
	Total	10	100,0	100,0	

الدراسة الأساسية

Tests de normalité						
	Kolmogorov-Smirnov ^a			Shapiro-Wilk		
	Statistiques	ddl	Sig.	Statistiques	ddl	Sig.
صعوبات التكيف المدرسي لدى تلاميذ التحضيري	0,234	25	0,053	0,893	25	0,013
a. Correction de signification de Lilliefors						



Statistiques sur échantillon uniques				
	N	Moyenne	Ecart type	Moyenne erreur standard
ب1	25	1,7600	0,66332	0,13266
ب2	25	1,6800	0,69041	0,13808
ب3	25	1,9600	0,84063	0,16813
ب4	25	2,4800	0,58595	0,11719
ب5	25	2,2400	0,83066	0,16613
الشعور بالامن داخل القسم	25	2,0240	0,48069	0,09614
ب6	25	1,8400	0,55377	0,11075
ب7	25	1,8000	0,70711	0,14142
ب8	25	1,7200	0,73711	0,14742
ب9	25	1,8400	0,74610	0,14922
ب10	25	1,6400	0,63770	0,12754
الصحة النفسية	25	1,7680	0,41505	0,08301
ب11	25	1,9600	0,67577	0,13515
ب12	25	2,1200	0,60000	0,12000
ب13	25	2,2000	0,57735	0,11547
ب14	25	2,1600	0,68799	0,13760
ب15	25	2,1200	0,52599	0,10520
النجاح الدراسي	25	2,1120	0,38764	0,07753
ب16	25	2,4800	0,71414	0,14283
ب17	25	2,0000	0,76376	0,15275
ب18	25	2,6000	0,50000	0,10000
ب19	25	2,5600	0,65064	0,13013
ب20	25	2,0800	0,75939	0,15188
المشاركة الاجتماعية	25	2,3440	0,41841	0,08368
صعوبات التكيف المدرسي لدى تلاميذ التحضيري	25	2,0620	0,18387	0,03677

Statistiques sur échantillon uniques				
	N	Moyenne	Ecart type	Moyenne erreur standard
الشعور بالامن داخل القسم	25	2,0240	0,48069	0,09614
الصحة النفسية	25	1,7680	0,41505	0,08301
النجاح الدراسي	25	2,1120	0,38764	0,07753
المشاركة الاجتماعية	25	2,3440	0,41841	0,08368
صعوبات التكيف المدرسي لدى تلاميذ التحضيري	25	2,0620	0,18387	0,03677

Test sur échantillon unique						
	Valeur de test = 2					
	t	ddl	Sig. (bilatéral)	Différence moyenne	Intervalle de confiance de la différence à 95 %	
					Inférieur	Supérieur
الشعور بالأمن داخل القسم	0,250	24	0,805	0,02400	-0,1744	0,2224
الصحة النفسية	-2,795	24	0,010	-0,23200	-0,4033	-0,0607
النجاح الدراسي	1,445	24	0,161	0,11200	-0,0480	0,2720
المشاركة الاجتماعية	4,111	24	0,000	0,34400	0,1713	0,5167
صعوبات التكيف المدرسي لدى تلاميذ التحضيري	1,686	24	0,105	0,06200	-0,0139	0,1379

خصائص العينة الأساسية

الجنس					
		Fréquence	Pourcentage	Pourcentage valide	Pourcentage cumulé
Valide	ذكر	10	40,0	40,0	40,0
	أنثى	15	60,0	60,0	100,0
	Total	25	100,0	100,0	

الخبرة					
		Fréquence	Pourcentage	Pourcentage valide	Pourcentage cumulé
Valide	أقل من 10 سنوات	12	48,0	48,0	48,0
	أكثر من 10 سنوات	13	52,0	52,0	100,0
	Total	25	100,0	100,0	

نوع التكوين					
		Fréquence	Pourcentage	Pourcentage valide	Pourcentage cumulé
Valide	المعهد التكنولوجي	8	32,0	32,0	32,0
	المدرسة العليا للإساتذة	3	12,0	12,0	44,0
	الجامعة	14	56,0	56,0	100,0
	Total	25	100,0	100,0	