

الجمهورية الجزائرية الديمقراطية الشعبية

وزارة التعليم العالي والبحث العلمي

جامعة محمد بوضياف - المسيلة

ميدان: علوم اقتصادية تجارية وعلوم التسيير

فرع: علوم التسيير

تخصص: إدارة مالية



كلية: العلوم الاقتصادية والتجارية وعلوم التسيير

قسم: علوم التسيير

رقم:

مذكرة مقدمة ضمن متطلبات نيل شهادة الماستر الأكاديمي

إعداد الطلبة:

سعداوي إلهام

سحنون رحيمة

تحت عنوان:

تأثير الرقمنة على تحسين أداء الوظيفة المالية

دراسة حالة مؤسسة اتصالات الجزائر بالمسيلة

لجنة المناقشة:

رئيسا	جامعة محمد بوضياف المسيلة	د. فراحتية العيد
مشرفا و مقررا	جامعة محمد بوضياف المسيلة	أ.د. كمال قاسمي
مناقشا	جامعة محمد بوضياف المسيلة	د. رحمانى سناء

السنة الجامعية : 2022/2021

بِسْمِ اللَّهِ الرَّحْمَنِ الرَّحِيمِ



رَبِّ أَوْزَعْنِي أَنْ أَشْكُرَ نِعْمَتَكَ الَّتِي
أَنْعَمْتَ عَلَيَّ وَعَلَى وَالِدِي وَأَنْ أَعْمَلَ
صَالِحًا تَرْضَاهُ وَأَدْخِلْنِي بِرَحْمَتِكَ فِي

عِبَادِكَ الصَّالِحِينَ ﴿

النمل: ١٩

نجر

شكر وتقدير

نحمد الله ونشكره على منحه ايانا الصبر وسعة البال، حتى تمكننا من إنجاز هذا العمل،
وتتقدم بشكرنا الجزيل والخالص إلى كل من كان سندا في اعداد هذه العمل
الاستاذ المشرف الأستاذ: قاسمي كمال الذي له الفضل في إنجاز هذا الجهد المتواضع، وعلى
قبوله الاشراف على هذه الرسالة وما أوله من اهتمام وتوجيه وتسييد في كل مراحل البحث.
فله منا كل الاحترام والتقدير.

كما نتقدم بالشكر والعرفان إلى كل من ساهم بنصائحه لنا، لإتمام هذا العمل.

دون أن ننسى شكر الاساتذة الذين رافقونا مشوار الدراسة الجامعية.



إهداء

اللهم لك الحمد قبل أن ترضى ولك الحمد إذا رضيت ولك الحمد بعد الرضى نحمد

الله عز وجل أنه وفقنا في إنجاز هذا العمل المتواضع

إلى قرة عيني إلى من جعلت الجنة تحت قدميها إلى التي حرمت نفسها

وأعطتني ومن نبغ حنانها سقتني... إلى من وهبتني الحياة أُمِّي

العزيزة حفظها الله

إلى من يزيد اتسابي له وذكره فخرا واعتزازا وجعلني أكبر في ازكى وأطهر

فضيلة أبي العزيز حفظه الله

وإلى إخوتي الأحباء يعقوب، خالد، سارة، مريم محمد إبراهيم،

وإلى رفيق سنيني القادمة زوجي المستقبلي علي

إلى من جمعني بهم الأقدار إلهام زينة، أمانى

وإلى كل عائلتي

رحيمة



إهداء

اللهم لك الحمد قبل أن ترضى ولك الحمد إذا رضيت ولك الحمد بعد الرضى
نحمد الله عز وجل أنه وفقنا في إنجاز هذا العمل المتواضع
إلى قرة عيني إلى من جعلت الجنة تحت قدميها إلى التي حرمت نفسها
وأعطتني ومن نبع حنانها سقتني... إلى من وهبتني الحياة أُمِّي
العزيزة حفظها الله

إلى سندي وصديقة طفولتي ورفيقة دربي أختي الوحيدة

ذكرى

إلى صديقات دربي ومن جمعتني بهم الأقدار
رحيمة، زينة، أمانتي
وإلى جميع عائلتي قطوش

إلهام





فهرس

الموضوعات

فهرس الموضوعات:

الصفحة	الفهرس
	شكر وتقدير
	إهداء
	فهرس المحتويات
	قائمة الجداول
أ	مقدمة عامة
الفصل الأول: الإطار المفاهيمي للرقمنة والوظيفة المالية	
11	تمهيد
12	المبحث الأول: الإطار المفاهيمي للرقمنة
12	المطلب الأول: نشأة ومفهوم الرقمنة
15	المطلب الثاني: خصائص الرقمنة واهميتها
17	المطلب الثالث: متطلبات الرقمنة
19	المطلب الرابع: استخدامات الرقمنة في المؤسسات الاقتصادية
21	المبحث الثاني: أداء الوظيفة المالية في المؤسسات الاقتصادية
21	المطلب الأول: مفاهيم حول الوظيفة المالية.
22	المطلب الثاني: خصائص الوظيفة المالية ووظائفها
25	المطلب الثالث: تحليل الوظيفة المالية
26	المطلب الرابع: تقييم أداء الوظيفة المالية
32	خلاصة
الفصل الثاني: دراسة حالة بمؤسسة اتصالات الجزائر -ولاية المسيلة-	
34	تمهيد
35	المبحث الأول: تقديم عام لمؤسسة اتصالات الجزائر بولاية المسيلة
35	المطلب الأول: نشأة وتعريف اتصالات الجزائر بالمسيلة
35	المطلب الثاني: المهام الرئيسية لاتصالات الجزائر بالمسيلة

36	المطلب الثالث: الهيكل التنظيمي لمؤسسة اتصالات الجزائر بالمسيلة
37	المبحث الثاني: الإطار المنهجي للدراسة
37	المطلب الأول: الإطار المنهجي للدراسة الميدانية
42	المطلب الثاني: أساليب المعالجة الإحصائية
49	المطلب الثالث: اختبار التوزيع الطبيعي للبيانات (Tests of Normality)
52	المبحث الثالث: التحليل الإحصائي للبيانات واختبار الفرضيات.
52	المطلب الأول: عرض وتفسير اتجاهات أفراد العينة نحو أبعاد ومحاور الدراسة.
60	المطلب الثاني: اختبار فرضيات الدراسة (Test of Hypothèses).
68	خلاصة
70	الخاتمة
76	قائمة المراجع
81	قائمة الملاحق

فهرس الجداول
والأشكال

أولاً: قائمة الجداول

الصفحة	العنوان	الرقم
38	توزيع أفراد العينة حسب الجنس	01
38	توزيع أفراد العينة حسب متغير العمر.	02
39	توزيع أفراد العينة حسب متغير المستوى التعليمي	03
40	توزيع أفراد العينة حسب متغير عدد سنوات الخبرة	04
41	يبين درجات مقياس رنسيس ليكارت (Rensis Likert) الخماسي.	05
42	محاور الاستبيان ومكوناته.	06
44	يبين المجالات التي تنتمي إليها قيم الارتباط.	07
45	الاتساق الداخلي لعبارات محور الرقمنة	08
46	الاتساق الداخلي لعبارات محور أداء الوظيفة المالية	09
47	الاتساق البنائي لأبعاد ومحاور الاستبيان.	10
48	نتائج اختبار ألفا كرو نباخ	11
49	يبين نتائج اختبار Guttman Split-Half Coefficient	12
50	نتائج اختبار Shapiro-Wilk	13
51	نتائج التوزيع الطبيعي لمتغيرات الدراسة	14
52	المحك المعتمد في الدراسة للاستبيان.	15
53	العبارات المتعلقة بمحور الرقمنة	16
56	العبارات المتعلقة ببعء كفاءة الوظيفة المالية	17
58	العبارات المتعلقة ببعء فعالية الوظيفة المالية	18
60	نتائج اختبار أنوفا (معنوية النموذج).	19
61	نتائج اختبار الفرضية الفرعية الأولى (معنوية معالم النموذج).	20
63	نتائج اختبار أنوفا (معنوية النموذج)	21
63	اختبار الفرضية الفرعية الثانية (معنوية معالم النموذج)	22
65	يوضح نتائج اختبار أنوفا (معنوية النموذج).	23

66	يبين نتائج اختبار الفرضية الرئيسية (معنوية معالم النموذج).	24
----	--	----

ثانيا: قائمة الأشكال

الصفحة	العنوان	الرقم
27	مئات الأداء	01
30	تصوير إيضاحي لتقييم الأداء الوظيفية المالية	02
36	الهيكل التنظيمي لمؤسسة اتصالات الجزائر بولاية المسيلة	03
73	النموذج الميداني للدراسة	04

مقدمة

عرف قطاع الاتصالات تحولات هامة بفعل الثورة الرقمية وتكنولوجية المعلومات والاتصالات، التي انعكست على كافة المؤسسات الاقتصادية، وبالنظر إلى الأزمات التي مرت بها البشرية عبر عصورها المتزامنة وفي ظل جائحة وباء كورونا كوفيد19 مؤخرًا التي خيمت على كافة مجالات الحياة وإعاقتها على كل تواصل بشري، أصبحت رقمنة قطاع الاتصالات ضرورة حتمية لتسهيل عملياتها وكذا لمواكبة التطور الحاصل في العالم.

والجزائر كغيرها من الدول التي عانت من هذه الأزمة عملت على تطوير خدماتها الرقمية في قطاع الاتصالات ومواكبة أحدث التقنيات لتسهيل عملياتها، فالرقمنة تعتبر إحدى أهم السبل وكذا ضرورة حتمية من أجل النهوض بالاقتصاد الوطني.

ومن بين المؤسسات التي اهتمت بالرقمنة اتصالات الجزائر التي كانت سباقة في تبنيتها والعمل بها لما لها أهمية كبيرة في تسهيل عملياتها ومهامها، فقد سطرت إدارة مجمع اتصالات الجزائر في برامجها منذ البداية ثلاثة أهداف أساسية تقوم عليها المؤسسة وهي: المردودية، الجودة، الفعالية ونوعية الخدمات، وقد ساهمت هذه الأهداف الثلاثة التي سطرته ببقائها في الريادة ما جعلها رائدة في سوق الاتصالات في الجزائر. ولعل من بين وظائف المؤسسة التي استفادت من الرقمنة نجد الوظيفة المالية باعتبارها واحدة من أهم الوظائف التي ينبغي أن تواكب التطورات والتقنيات الحديثة للرفع من كفاءتها وفعاليتها. ولتحقيق ذلك جاءت عملية تحويل الإجراءات الورقية إلى إجراءات إلكترونية للتقليل من الجهد والوقت للتسريع وتحسين الأداء.

أولاً: إشكالية الدراسة

حاولت الوظيفة المالية في مؤسسة اتصالات الجزائر بالمسيلة تبني مفهوم الرقمنة على غرار باقي فروع الشركة الأم فاهتمت بتوفير مختلف متطلباتها للتحسين من أدائها، ومن هذا المنطلق يمكن طرح السؤال الرئيسي التالي:

هل يوجد أثر لتبني الرقمنة على تحسين أداء الوظيفة المالية في مؤسسة اتصالات الجزائر بالمسيلة؟

وانطلاقاً من السؤال الجوهري السابق والغرض لإمام بموضوع الدراسة، نطرح الأسئلة الفرعية التالية:

1. هل يوجد أثر لتبني الرقمنة في تحسين كفاءة الوظيفة المالية في مؤسسة اتصالات الجزائر بالمسيلة؟
2. هل يوجد أثر الرقمنة في تحسين فعالية الوظيفة المالية في مؤسسة اتصالات الجزائر بالمسيلة؟

ثانياً: فرضيات الدراسة

لغرض الإجابة على الأسئلة المطروحة في إشكالية الدراسة نعتد على الفرضيات التالية:

1. يوجد أثر لتبني الرقمنة في تحسين أداء الوظيفة المالية لمؤسسة اتصالات الجزائر بالمسيلة.
2. يوجد أثر لتبني الرقمنة في تحسين كفاءة الوظيفة المالية في مؤسسة اتصالات الجزائر بالمسيلة.

3. يوجد أثر لتبني الرقمنة في تحسين فعالية الوظيفة المالية لمؤسسة اتصالات الجزائر بالمسيلة.

ثالثا: أسباب اختيار الموضوع

➤ أسباب ذاتية:

- ميولنا الشخصي لتناول هذه المواضيع المرتبطة بالرقمنة والوظيفة المالية.
- تلائم الموضوع مع مقتضيات التخصص الذي ندرس فيه.

➤ الأسباب الموضوعية:

- الأهمية والدور الذي تلعبه الرقمنة في تحسين أداء الوظيفة المالية في المؤسسة الاقتصادية.
- اعتبار الرقمنة موضوع العصر الذي يهتم به المجتمع للتعرف على التكنولوجيا الحديثة.

رابعا: أهداف الدراسة:

نحاول من خلال بحثنا تحقيق جملة من الأهداف:

- بيان دور الرقمنة في تحسين أداء الوظيفة المالية في المؤسسة الاقتصادية.
- محاولة معرفة مختلف المتطلبات التي تساهم في تطبيق الرقمنة في المؤسسة الاقتصادية.
- إثراء الرصيد المكتبي بمراجع جديدة حول موضوع الرقمنة ودورها في تحسين الأداء للوظيفة المالية.

خامسا: أهمية الدراسة:

تكمن أهمية هذه الدراسة من خلال:

- قلة الدراسات السابقة التي تتناول موضوع الرقمنة وارتباطها بالوظيفة المالية.
- أهمية الرقمنة والتي أصبحت مطلبا ملحا في ظل التطورات الرقمية والمعلوماتية المتسارعة في عصرنا الحديث.
- أهمية الرقمنة في تحقيق كفاءة وفعالية الوظيفة المالية في المؤسسة الاقتصادية.

سادسا: حدود الدراسة:

- الحدود المكانية: ركزنا على مؤسسة اتصالات الجزائر بولاية المسيلة.
- الحدود الزمانية: تمت دراستنا خلال شهر جوان من سنة 2022.

سابعا: الدراسات السابقة

- مقالة نهلة ابو العز التي جاءت بعنوان أثر تطبيق تكنولوجيا الرقمنة المالية على الشمول المالي في القطاع المصرفي في بدول الافريقية المنشورة بمجلة كلية السياسية والاقتصاد، العدد العاشر، أبريل 2021، جامعة القاهرة. ودارت إشكالية هذه الدراسة حول السؤال الرئيس التالي: ما هو أثر تطبيق تكنولوجيا الرقمنة المالية على الشمول المالي للقطاع المصرفي في عدد من الدول الإفريقية؟ وهدفت هذه الدراسة إلى اختبار أثر تطبيق تكنولوجيا الرقمنة المالية والمتمثلة في ماكينة الصراف الآلي، وبطاقات الائتمان والديون الإلكترونية، والنقود المحمولة على الشمول المالي في عدد من الدول الافريقية خلال فترة 2014-2018. اعتمدت الدراسة على أسلوب السلاسل الزمنية المقطعية، وقد توصلت الدراسة إلى نتيجة مفادها وجود أثر معنوي موجب استخدام ماكينات الصراف الآلي والنقود المحمولة على الشمول المالي، بينما وجدت الدراسة على الجانب الآخر أن استخدام الديون الإلكترونية وبطاقات الائتمان ليس له أثر معنوي على الشمول المالي.

-مقالة فوزية صادقي بعنوان واقع رقمنة الجماعات المحلية الجزائرية وتحديات تحسين الخدمة والثورة التكنولوجية وتأثيرات التحول الرقمي العالمي الصادرة عن مجلة العلوم

الإنسانية، العدد3، ديسمبر 2020، جامعة أم البواقي. ودارت إشكالية هذه الدراسة حول السؤال الرئيس التالي: كيف تساهم الرقمنة في تحسين الخدمة العمومية؟ وهدفت هذه الدراسة إلى محاولة التطرق إلى موضوع الرقمنة من جوانب عديدة ومختلفة وتبيان أثر ذلك على تحسين الخدمة العمومية وصورتها الداخلية والخارجية، تجسيد مبادئ وأسس الإدارة الرقمية وضرورة الاهتمام بالدور الفعلي للرقمنة والاعتماد عليها وذلك لتحسين أدائها لكسر كل الحواجز التي يمكن ان تعيق التعامل مع الجمهور الخارجي، الوصول إلى نتائج واقتراحات وتوصيات تفيد الإدارة بما فيها المؤسسات وأن تحاول تفعيل الدور الايجابي للرقمنة وتوفير كل السبل لمواجهة مظاهر البيروقراطية داخل الإدارة الجزائرية والقضاء على العراقيل التي من شأنها التحد من نشاطات الإدارة وفعاليتها. اعتمدت الدراسة على المنهج الوصفي، وقد توصلت الدراسة إلى أن الحكومة الجزائرية رسمت عدة استراتيجيات وسياسات ومخططات لمواكبة الرقمنة والاستفادة من النماذج الريادية الناجعة في المجال التكنو- إداري.

-مقالة موهون صفية بعنوان: كفاءة الإدارة المالية في تحقيق النمو للمؤسسة، مجلة الحقوق والعلوم الانسانية، بدون ذكر العدد والسنة، جامعة زيان عاشور، الجلفة، ودارت إشكالية هذه الدراسة حول السؤال الرئيس التالي: ماهي محددات الاستراتيجية المالية التي تخدم استراتيجية النمو للمؤسسة؟ هدفت هذه الدراسة إلى التعرف على مدى قدرة المؤسسة على تحقيق النمو الداخلي والخارجي من خلال وضع استراتيجية للنمو وكيف تستطيع وتتمكن من ربط العلاقة بين استراتيجية نموها واستراتيجيتها المالية التي تسطرها عن طريق تخطيط مالي جيد وسياسة مالية محكمة بتحديد اختيار مصادر تمويل الملائمة والمناسبة غير مكلفة وتخدم نموها، وتوصلت هذه الدراسة أنه لا مستقبل للمؤسسات من دون الاعتماد على تخطيط مالي جيد للمدى الطويل ويعتمد على دراسات تسطر من خلالها الطريقة التي تنوي السير عليه لبلوغ مبتغاها من تحقيق لأهداف موجودة من نمو واستمرارية ولما لا البقاء بقوة في سوق المنافسة يمكنها من تحقيق نمو خارجي إلى جانب النمو الداخلي .

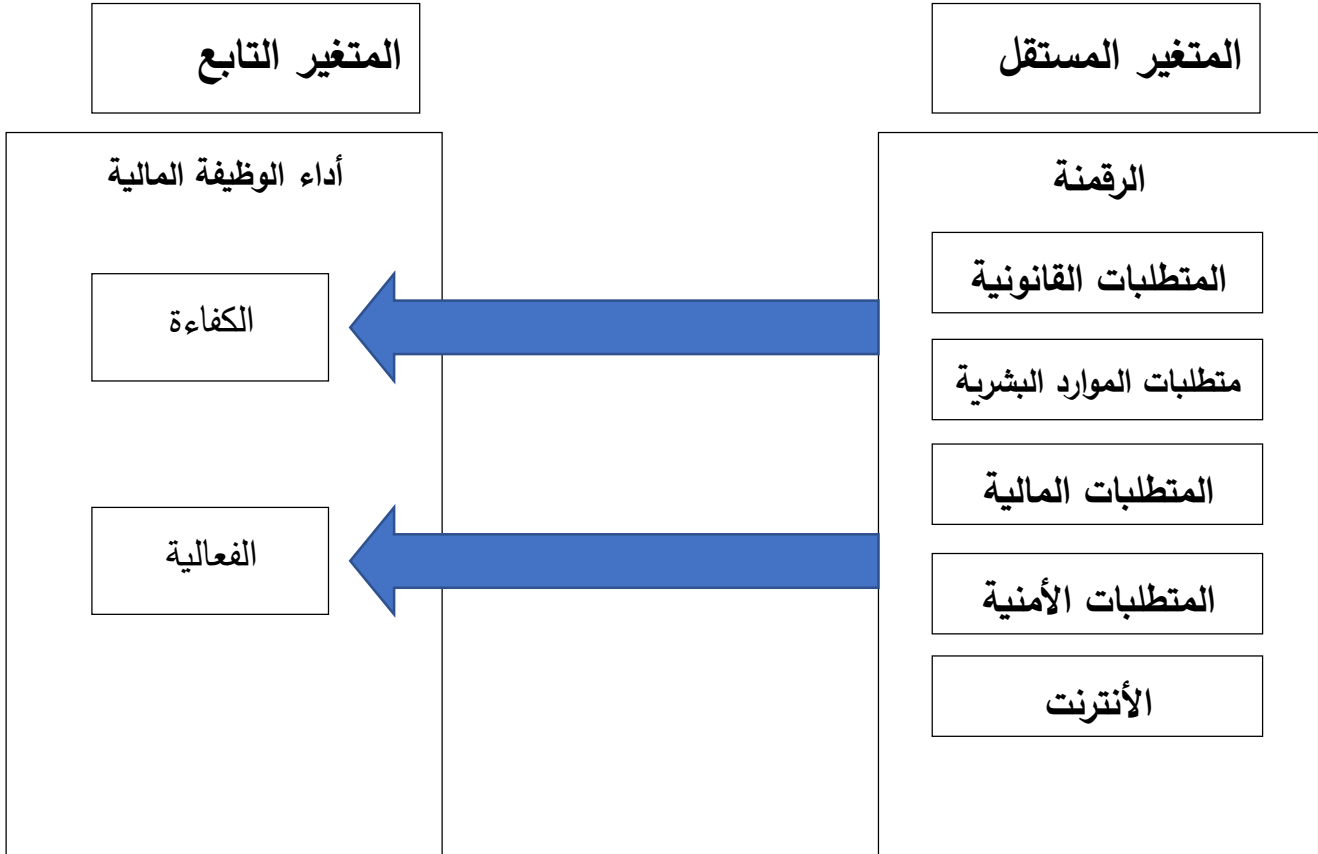
- مقالة سعد الله رشيد وقاشي خالد، بعنوان: دور الرقمنة في تحسين خدمات المرفق العمومي، المنشور بمجلة استراتيجية والتنمية، مجلد 10، العدد6، نوفمبر 2020، جامعة مرسلبي عبد الله تيبازة، وناقشت إشكالية هذه الدراسة السؤال الرئيس التالي: ما هو الدور الذي يمكن أن تلعبه الرقمنة في تحسين خدمات المرفق العمومي، وهدفت هذه الدراسة دراسة ومتابعة الدوافع والأهداف التي تسعى جامعة المسيلة لتحقيقها من خلال رقمنة وثائق إدارتها مع محاولة تشخيص نقاط القوة ونقاط الضعف والنقاط الواجب تطويرها بخصوص النظم والتطبيقات الرقمية التي تعتمد عليها الجامعة في مشروع الرقمنة تماشيا مع المواصفات العالمية، اعتمدت الدراسة على منهجية كميوصفية تحليلية، توصلت هذه الدراسة إلى أنه توجد ارتباطات مهمة وقوية ذات دلالة إحصائية معنوية بين متغيرات مستقلة وتابعة لهذه الدراسة.

-دراسة بوعكاز عامر بعنوان: تطبيق الإدارة الإلكترونية كآلية لتحسين جودة خدمات المصرفية وهي أطروحة مقدمة لنيل شهادة دكتوراه الطور الثالث بجامعة زيان عاشور، شعبة علوم التسيير، تخصص إدارة المنظمات، وناقشت إشكالية هذه الدراسة السؤال الرئيس التالي: هل يوجد أثر لتطبيق الإدارة الإلكترونية على تحسين جودة الخدمات الإلكترونية بالمجمع الجهوي للاستغلال لبنك الفلاحة والتنمية الريفية بالجلفة(وكالات ولاية الجلفة)، اعتمدت هذه الدراسة على المنهج الوصفي التحليلي، وهدفت هذه الدراسة إلى التعرف على مفهوم الإدارة الإلكترونية وعناصرها وكذا مفهوم جودة الخدمات المصرفية وأبعادها، ودراسة وتقييم واقع تطبيق الإدارة الإلكترونية في الجزائر وفي مؤسساتها البنكية الخاصة، وتوصلت الدراسة إلى أن التطور التكنولوجي أدى إلى إحداث تغير كبير في المفاهيم الأساسية في الإدارة وفي منظمة الأعمال.

تقييم الدراسة: تختلف دراستنا الحالية عن الدراسات السابقة في تناول موضوع الرقمنة في تحسين أداء الوظيفة المالية بحيث لم يتم دراسة هذا الموضوع سابقا ولكنه يعتبر امتدادا للدراسات السابقة، فقد اختلفت هذه الدراسة عن سابقتها من حيث البعد

المكاني والزمني والمنهج المتبع في هذه الدراسة، فهذه الدراسة كانت على مستوى مديرية اتصالات الجزائر بولاية المسيلة والتي ستسمح لنا معرفة دور الرقمنة في تحسين أداء الوظيفة المالية.

ثامنا: النموذج الفرضي للدراسة



المصدر: من إعداد الطالبتين بالاعتماد على الدراسات السابقة.

تاسعا: صعوبات البحث

1. قلة المراجع العربية المتعلقة بالرقمنة نظرا لحدثة الموضوع؛
2. الصعوبات في الدراسة الميدانية نظرا لعدم توفر مصلحة خاصة بالرقمنة؛
3. قلة الدراسات التي تربط بين الرقمنة وتحسين أداء الوظيفة المالية.

عاشرا: هيكل الدراسة

تم تقسيم الدراسة إلى فصلين:

-الفصل الأول: جاء تحت عنوان الاطار العام للرقمنة وتحسين الأداء في الوظيفة المالية يضم مبحثين:

المبحث الأول: الإطار المفاهيمي للرقمنة الذي يتدرج ضمنه أربعة مطالب، المطلب الأول يضم نشأة ومفهوم الرقمنة، المطلب الثاني خصائص وأهمية الرقمنة، المطلب الثالث متطلبات الرقمنة ثم المطلب الرابع يضم استخدامات الرقمنة في المؤسسات

المبحث الثاني: حول أداء الوظيفة المالية في المؤسسة الاقتصادية والذي أدرجنا فيه أربعة مطالب، المطلب الأول يخص مفاهيم حول الوظيفة المالية، المطلب الثاني خصائص الوظيفة المالية ووظائفها، المطلب الثالث تحليل الوظيفة المالية، وأخيرا المطلب الرابع تقييم الوظيفة المالية

-الفصل الثاني: خصص للدراسة الميدانية حول تأثير الرقمنة على تحسين أداء الوظيفة المالية في مؤسسة اتصالات الجزائر بولاية المسيلة يضم ثلاثة مباحث:

المبحث الأول: يتدرج ضمنه ثلاثة مطالب، المطلب الاول يضم التعريف بمؤسسة اتصالات الجزائر بولاية المسيلة، المطلب الثاني يضم المهام الرئيسية لمؤسسة اتصالات الجزائر، المطلب الثالث الهيكل التنظيمي لمؤسسة اتصالات الجزائر بولاية المسيلة.

المبحث الثاني: الإطار المنهجي للدراسة يضم ثلاثة مطالب، المطلب الأول الاطار المنهجي للدراسة الميدانية، المطلب الثاني أساليب المعالجة الاحصائية، المطلب الثالث: اختبار التوزيع الطبيعي للبيانات.

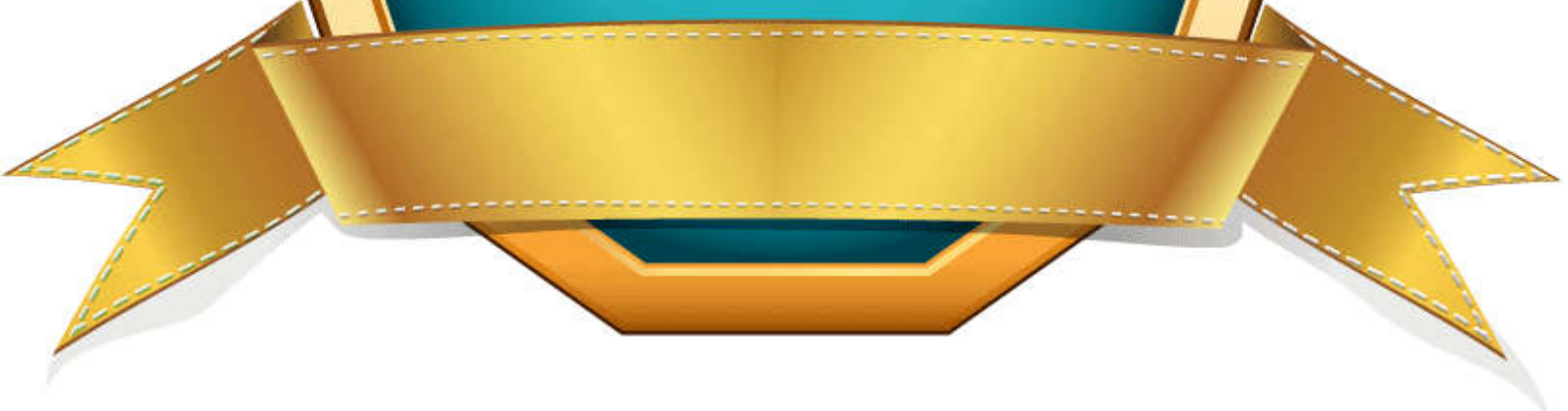
المبحث الثالث يضم مطلبين:المطلب الأول: عرض وتفسير اتجاهات أفراد العينة نحو أبعاد ومحاور الدراسة.

المطلب الثاني: اختبار فرضيات الدراسة (Test of Hypothèses).

الفصل الأول

الإطار المفاهيمي للرقمنة

والوظيفة المالية



تمهيد:

إن الإطار النظري للدراسة له أهمية كبيرة في الدراسات العلمية على اختلاف مجالاتها وبناء على هذا تم توضيح في هذا الفصل العناصر الأساسية للموضوع ومحاولة ضبط المفاهيم الرئيسية لكل من الرقمنة وأداء الوظيفة المالية، حيث تعد الرقمنة من ثمار المنجزات التقنية في العصر الحديث، حيث أدت التطورات في مجال الاتصالات، وابتكار تقنيات اتصال متطورة الى التفكير الجدي من قبل المؤسسات الاقتصادية في الاستفادة من منجزات الثورة التقنية باستخدام الحاسوب وشبكات الأنترنت وخاصة تلك الأعمال المتعلقة بأداء الوظيفة المالية من البحث عن مصادر للتمويل وتويعها وتحسين المركز المالي للمؤسسة.

ومن هذا المنطلق سيتم التطرق في هذا الفصل إلى مبحثين:

المبحث الأول: الإطار النظري للرقمنة

المبحث الثاني: أداء الوظيفة المالية في المؤسسة الاقتصادية

المبحث الأول: الإطار المفاهيمي للرقمنة

تعتبر الرقمنة من المفاهيم الحديثة التي دخلت مجالات عدة في حياتنا اليومية بصفة عامة وفي مجال الإدارة بصفة خاصة. وفي هذا الإطار سيتم التعرض في هذا المبحث لتطور الرقمنة والمفاهيم المتعلقة بها، وكذا خصائصها في الجامعات، وبعدها سيتم تناول أهميتها ومتطلباتها في الجامعات.

المطلب الأول: نشأة ومفهوم الرقمنة

منذ القرن العشرين الى غاية يومنا هذا مرت الرقمنة بعدة تطورات وأصبحت حاجة مهمة في جميع القطاعات لمواكبة تحديات العصر.

1.نشأة الرقمنة

منذ منتصف القرن العشرين، بدأت الرقمنة تتغلغل ببطء في بعض القطاعات ثم اندفعت بقوة مع ظهور شبكة الانترنت في التسعينات، وتعززت بانطلاق البيانات الضخمة في الألفية الحالية، فبات النظام الثنائي (0 و 1) هو لغة الحساب السائدة في معظم المجالات حيث يمتد من مجال لعب الاطفال إلى المؤسسات والحكومات الدول التي "تترقمن".

وأخذت الرقمنة بتغيير الطريقة التي يعيش بها العالم مع معظم جوانبها الاقتصادية والاجتماعية، حيث أصبح من النادر أن تجد شخصا ليس له علاقة "بالرقمنة" من قريب أو من بعيد¹.

¹ - أبوبكر سلطان أحمد، الرقمنة إلغاء الحواجز بين البشر وتقنية المعلومات، مجلة القافلة، (بدون ذكر العدد)، السعودية، سنة النشر 18نوفمبر 2019(بدون ذكر الصفحة).

يرجع مفهوم الرقمنة إلى تطورات تاريخية عديدة مست مرافق ومؤسسات المعلومات لتسيير بعض الأنشطة بعد إدخال الحاسب الآلي فيها، في كل من الولايات المتحدة الأمريكية و بريطانيا منذ الخمسينيات حسب هارت من خلال النتائج المحققة لاختفاء السجلات البطاقية الورقية في مجال الفهرسة التعاونية، وكذلك الاعارات بين المكتبات حسب مشروع المكتبة الكونية التي مفادها توحيد الفهارس ونصوصها في كل مكتبات العالم من طرف القوى العظمى الغربية أو بما تعرف بالمجموعة السبع في جويلية 1994، وذلك بغرض جعل كل مصادر قابلة للبحث فيها عبر شبكة الأنترنت، باعتبارها فضاء للمعلومات والمعرفة ليتمد معها إلى اجتماعات عديدة، من أهمها اجتماع بروكسل في سنة 1959 لدعم التنمية في المجال الاقتصادي والاجتماعي والعلمي والثقافي الذي تتبعه الولايات المتحدة الأمريكية بتمويل من المؤسسة القومية للعلوم والوكالة الفضائية النازا التابعة لوزارة الدفاع، حيث يشمل هذا المشروع إقامة ستة مكتبات رقمية تساهم في البحث العلمي للتعليم العالي يدعم من المؤسسات الفاعلة في الولايات المتحدة الامريكية، تنتقل بعدها لأوروبا بمشاريع مماثلة أطلق عليها اسم ذاكرة ميمواري بمشاركة معهد تولوز للأبحاث العلمية ثم ارتبطت بعدها بالعديد من الدول المتقدمة من خلال المشروعات عملاقة¹.

2. مفهوم الرقمنة:

يقصد بمصطلح الرقمنة هو كل عملية يتم من خلالها تحويل المعلومات من طبيعتها التقليدية إلى طبيعتها الرقمية سواء كانت هذه المعلومات صور نصوص أو ملفات صوتية أو بيانات إحصائية أو اي شيء آخر.

¹ - أمحمدي بختة، حيرش سهام، دور الرقمنة في تحسين المرافق العمومية للهيئات المحلية، مذكرة لنيل شهادة الماستر، تخصص تسيير عمومي، كلية العلوم الاقتصادية وعلوم التسيير، جامعة محمد بوضياف، المسيلة، 2021، ص 21-22.

لقد تعددت المفاهيم المتعلقة بمصطلح الرقمنة وفقا للإطار الذي تستخدم فيه¹:

أ. يرى تيري كاني " tery kuny " بأن: الرقمنة هي عملية تحويل مصادر المعلومات على اختلاف أشكالها من (الكتب، الدوريات، التسجيلات الصوتية، الصور المتحركة...) إلى شكل مقروء بواسطة تقنيات الحاسبات الآلية عبر النظام الثنائي (البيبات)، والذي يعتبر وحدة المعلومات الأساسية لنظام المعلومات يستند إلى الحاسبات الآلية وتحويل المعلومات إلى مجموعة أرقام ثنائية يمكن أن يطلق عليها "الرقمنة"، ويتم القيام بهذه العملية بفضل الاستناد إلى مجموعة التقنيات والأجهزة المخصصة.

ب. ويرى شارلون بيرسي "Charlette Buresi" أن الرقمنة منهاج يسمح بتحويل البيانات والمعلومات من النظام التناظري على النظام الرقمي.

ج. يعطي دوج هودجز "Dourghodzes" مفهوما آخر للرقمنة حيث يعتبرها عملية إجراء لتحويل المحتوى الفكري المتاح على وسيط تخزين فيزيائي تقليدي مثل (مقالات، دوريات، الكتب، المخطوطات والخرائط....) إلى شكل رقمي.

د. ويعرف البنك الدولي الرقمنة: على أنها مجموعة من الأنشطة التي تسهل تجهيز المعلومات وإرسالها وعرضها بالوسائل الإلكترونية، وبفضل هذه التكنولوجيا ظهر الاقتصاد المرتكز على المعرفة بقاعدة تكنولوجيا ملائمة مما أدى إلى إزهار النشاطات المكثفة في المعرفة والانتاج ومشر التكنولوجيا الجديدة².

كما يمكن القول إن الرقمنة تحويل المعلومات المعطاة بطريقة تقليدية إلى معلومات رقمية بحيث يتم الاستغناء على الأوراق (صفر ورقة) وتكون بطريقة آلية ومرقمنة يتم الاطلاع عليها بواسطة الأجهزة المعلوماتية الحديثة. كما تم توصيفها بأنها إدارة بلا أوراق

¹ - أحمد فرح أحمد، دراسات في تحليل وتصميم مصادر المعلومات الرقمية، مطبوعات مكتبة الملك فهد الوطنية، الرياض، 2009، ص25.

² - مريم زلماط، دور تكنولوجيا المعلومات والاتصال في إدارة المعرفة داخل المؤسسة الجزائرية، مذكرة ماجستير، قسم العلوم الاقتصادية، جامعة أبو بكر بلقايد، تلمسان، 2010، ص28.

ووسيلة لرفع أداء وكفاءة السلطة، وتعتمد أساسات على وسائل التكنولوجيا الحديثة والمتطورة¹.

المطلب الثاني: خصائص الرقمنة وأهميتها

مع تطورات الدراسات الخاصة بالرقمنة اهتمت البحوث بدراسة خصائص الرقمنة وبيان أهميتها في المؤسسات الاقتصادية، إذن ففيما تكمن خصائص وأهمية الرقمنة؟

1. خصائص الرقمنة

تتميز الرقمنة عن غيرها من التكنولوجيا الأخرى بالخصائص التالية:

✓ **تقليص الوقت:** فالتكنولوجيا تجعل كل الأماكن إلكترونيا متجاورة.

✓ **تقليص المكان:** تتيح وسائل التخزين التي تستوعب حجما هائلا من المعلومات

المخزنة والتي يمكن الوصول إليها بسير وسهولة.

✓ **اقتسام المهام الفكرية مع الآلة:** تتيح حدوث التفاعل والحوار بين الباحث ونظام

الذكاء الصناعي، مما يجعل تكنولوجيا المعلومات تساهم في تطوير المعرفة وتقوية فرص تكوين المستخدمين من أجل الشمولية والتحكم في عملية الإنتاج.

✓ **تكوين شبكات الاتصال:** تتوحد مجموعة التجهيزات المستندة على تكنولوجيا

المعلومات من أجل تشكيل شبكات الاتصال، وهذا يزيد من تدفق المعلومات بين المستعملين والصانعين وكذا منتجي الآلات ويسمح بتبادل المعلومات مع بقية النشاطات الأخرى.

✓ **التفاعلية:** أي أن المستعمل لهذه التكنولوجيا يمكن ان يكون مستقبل ومرسل في

نفس الوقت، فالمشاركين في عملية الاتصال يستطيعون تبادل الأدوار وهو ما يسمح بخلق نوع من التفاعل بين الأنشطة.

¹ عبد السلام عبد الاوي، أهمية الرقمنة في عصرنة وتفعيل الخدمة العمومية بالجزائر، مجلة صوت القانون، العدد 07،

الجزائر، 2017، ص38.

✓ **اللاتزامية:** وتعني إمكانية استقبال الرسالة في أي وقت يناسب المستخدم فالمشاركين غير مطالبين باستخدام النظام في نفس الوقت.

✓ **اللامركزية:** وهي خاصية تسمح باستقلالية تكنولوجيا المعلومات والاتصالات، فالإنترنت مثلا تتمتع باستمرارية عملها في كل الاحوال فلا يمكن لأي جهة أن تعطل الأنترنت.

✓ **قابلية التوصيل:** وتعني إمكانية الربط بين الأجهزة الاتصالية المتنوعة الصنع، أي بغض النظر عن الشركة أو البلد الذي تم فيه الصنع على مستوى العالم بأكمله.

✓ **فاعلية التحرك والحركية:** أي انه يمكن للمستخدم ان يستفيد من خدماته اثناء تنقلاته، أي من أي مكان عن طريق وسائل اتصال كثيرة من الحاسب الآلي النقال، الهاتف النقال... الخ.

✓ **قابلية التحويل:** وهي إمكانية نقل المعلومات من وسيط إلى آخر كتحويل الرسالة المسموعة إلى رسالة مطبوعة أو مقروءة.

✓ **اللاجماهيرية:** وتعني امكانية توجيه الرسالة الاتصالية إلى فرد واحد وجماعة معينة بدل توجيهها بالضرورة إلى جماهير ضخمة، وهذا يعني امكانية التحكم فيها حيث تمر مباشرة من المنتج إلى المستهلك.

✓ **الشروع والانتشار:** وهو قابلية هذه الشبكة للتوسع لتشمل أكثر فأكثر مساحات غير محدودة من العالم، بحيث تكتسب قوتها من هذا الانتشار المنهجي للنمط المرن.

✓ **العالمية والكونية:** وهو المحيط الذي تنشط فيه هذه التكنولوجيا، حيث تأخذ المعلومات مسارات مختلفة ومعقدة تنشر عبر مختلف مناطق العالم، وهي تسمح لرأس المال أن يتدفق إلكترونياً¹.

¹ - أحمد مشهور، تكنولوجيا المعلومات وأثرها على التنمية الاقتصادية، المؤتمر العربي الثالث للمعلومات الصناعية والشبكات، المنظمة العربية للتربية والثقافة والعلوم، بدون ذكر البلد، 2003، ص 07.

2. أهمية الرقمنة: تتمثل أهمية الرقمنة فيما يلي:

تعتبر الرقمنة العصب الحيوي لنشاط المؤسسة الاقتصادية، وتكمن أهميتها فيما يلي :

- ❖ الربط والتقريب بين الأفراد والأمم والشعوب، ومثال ذلك انتشار الهاتف النقال، الذي يعتبر انجح وسائل الاتصال والتبادل بين الافراد، وكذا أحد أهم وسائل الادوات في الحصول على المعلومات.
- ❖ إمداد الشركات التجارية بالقدرات الكافية من أجل تسويق منتجاتها في كل أنحاء العالم، رغم اختلاف العادات والتقاليد واللغة... الخ.
- ❖ قدرة هذه التكنولوجيا على أنجاز الكثير من الانشطة بسرعة ودقة عالية مما يؤدي إلى تدني التكاليف والرفع من الإنتاج.
- ❖ تعزيز القدرات التنافسية للبلدان.
- ❖ خلق العديد من فرص العمل في مجالات عديدة¹.
- ❖ سهولة الوصول إلى المجموعات الرقمية من جانب المستفيدين وامكانية مشاركتها بين عدة مستفيدين في الوقت نفسه².

المطلب الثالث: متطلبات الرقمنة

يؤكد الباحثون على وجود عدد من المتطلبات المختلفة عند تطبيق الرقمنة في المؤسسات الاقتصادية من أجل تحقيق نجاح المؤسسة، ومن هذه المتطلبات ما يلي:

1- المتطلبات القانونية: يتطلب مشروع الرقمنة مجموعة من القوانين والتشريعات التي

تحدد كيفيات وطرق تداول الوثائق الرقمية مع إعطائها الصيغة القانونية للتداول والاستعمال

¹- ريمة بن خالد، حورية بن سالم، أثر رقمنة الجهاز البنكي على جودة الخدمات البنكية، مذكرة ماستر، علوم اقتصادية، تخصص نقدي بنكي، جامعة محمد بوضياف، المسيلة، 2008، ص11 .

²- أحمد فرج أحمد، المرجع السابق، ص29.

من طرف مختلف الهيئات والمؤسسات شأنها شأن الوثائق التقليدية خاصة التي تثبت الحقوق الخاصة بالأفراد، المؤسسات، المواطنين وغيرها¹.

2- الموارد البشرية: بدون الموارد البشرية لا يمكن لأي منظمة تحقيق الأهداف المسطرة حتى لو كانت تملك تكنولوجيا حديثة إذ يجب تأهيل ورسكلة المورد البشري في مستوى عالي من الكفاءة وضرورة إعداد الموارد البشرية الفنية المتخصصة ذات الارتباط بالنظم المعلوماتية ونظم العمل على شبكات الاتصالات الالكترونية².

3- المتطلبات المالية: يعد مشروع الادارة الالكترونية من المشاريع الضخمة والتي تحتاج إلى أموال هائلة، لكي تضمن له الاستمرار والنجاح وبلوغ الاهداف المحددة، من تحسين البنية التحتية وتوفير الأجهزة والادوات اللازمة والبرامج الالكترونية، وتحديثها من وقت لآخر وتدريب العناصر البشرية باستمرار³.

4- المتطلبات الامنية: يقصد بأمن المعلومات الالكترونية ضمان بقاء المعلومات الخاصة بالجهة أو المؤسسة أو المنظمة التي تدار الكترونيا في مأمن من الوصول اليها والتلاعب بها والامر نفسه يتطلب على المؤسسة نفسها العاملين فيها، واجهزة الحاسوب المستخدمة ووسائط التخزين التي تحوي اسرار المؤسسة وبياناتها وذلك بتأمين أكثر من وسيلة جماعية لبرامج المضادة للقرصنة لضمان سلامة المعلومات التي تعد أعلى ما تمتلكه المؤسسة⁴.

¹ زهير حافظي، الأنظمة الآلية ودورها في تنمية الخدمات الأرشيفية، - دراسة تطبيقية لأرشيف بلدية قسنطينة، أطروحة دكتوراه، جامعة منتوري قسنطينة، 2008، ص12.

² سميرة مطر السعودي، معيقات تطبيق الإدارة الالكتروني في إدارة الموارد البشرية بالقطاع الصحي الخاص بمدينة مكة المكرمة من وجهة نظر مديري وموظفي الموارد البشرية، المملكة المتحدة جامعة افتراضية دولية، ص44.

[./https://www.yumpu.com/xx/document/read/62411412](https://www.yumpu.com/xx/document/read/62411412)

³ المرجع نفسه، ص43-44.

⁴ الجيلالي بوزكري، الإدارة الالكترونية في المؤسسات الجزائرية واقع وآفاق، أطروحة دكتوراه، تخصص إدارة اعمال وتسويق، جامعة الجزائر، 2016، ص89.

5- الأنترنت: عبارة عن مجموعة من ملايين الحواسيب المنتشرة في آلاف الاماكن حول العالم ويمكن لمستخدم هذه الحواسيب استخدام حواسيب اخرى للمشاركة في الملفات وذلك بسبب وجود بروتوكولات تسهل عملية التشارك، هناك عدة خدمات شبكة الانترنت تتمثل (البريد الالكتروني، قوائم النقاش، المجموعات الاخبارية، الدخول إلى شبكة المعلومات وفهارس المكتبات التعليم عن بعد)¹.

المطلب الرابع: استخدامات الرقمنة في المؤسسات الاقتصادية

إن التقدم السريع الذي أحرزته الرقمنة دفع المؤسسات للاستفادة من استخداماتها سواء على الصعيد الداخلي أو الخارجي.

أولاً: الاستعمال الداخلي

- يستعمل TIC (Technologies de l'information et de la communication)
- كمصدر مركزي لكل معلومات المؤسسة في بطاقة تعرض فيها: التعريف بالمؤسسة، نشاطها، الهيكل التنظيمي، أهدافها المعلومات عن الخدمة أو المنتج.
- وضع دليل العاملين الذي يساعد فيما يخصهم من معلومات شخصية، الوظيفة، الترقيات، العقوبات ... الخ.
- يربط كل أجزاء المؤسسة مع بعضها البعض حتى وإن كانت في أكثر من مبنى، ومهما تباعدت جغرافياً، إذ تسمح لكل جزء فيها بمعرفة ما يجري في الأجزاء الأخرى.
- الاستعمال الالكتروني لبطاقات الدوام (التسجيل اليومي لحضور العاملين) لتسهيل معالجة البيانات والاستفادة منها وسرعة الوصول إليها.
- الانتقال السهل والسريع للمعلومات داخل المؤسسة.

¹ - سليمان صالح أبو كشك، نظم المعلومات الادارية، الأكاديميون للنشر والتوزيع، الأردن، 2015، ص 204.

- الحصول على المعلومات عن المنتجات المنافسة ومميزاتها حتى تبقى المؤسسة في وضعية تنافسية جيدة.

ثانيا: الاستعمال الخارجي

- نشر إعلانات وأشهار المنتجات وخدمات المؤسسة حتى تجلب أكبر عدد ممكن من العملاء.
- تسمح للعملاء بالشراء عبر الانترنت.
- سرعة الاتصال مع أشخاص خارج المؤسسة عن طريق البريد الإلكتروني فهو يكسب ميزة الهاتف من ناحية السرعة، وميزة الخطاب بإعطاء تعابير أحسن.
- تزويد المؤسسة بمعلومات عن مواد تريد شرائها، خاصة المواد ذات التمويل الكبير.
- الاطلاع الدائم على سوق العمالة من أجل اختبار ثم اختيار متطلباتها من الموظفين عمدا الحاجة.
- الحصول على معرفة خارجية من الخبراء كأساتذة جامعيين محترفين في مجال عملها لحل بعض مشاكلها دون دفع ثمن الاستشارة.
- متابعة تطور قطاع المؤسسة، وذلك عن طريق الاتصال الدائم بالعالم من اجل الحصول على المعلومات كزيارة مواقع مؤسسات اخرى من نفس قطاع نشاط المؤسسة.
- اختبار سوء منتجاتها ومدى رضا المستهلكين عنها مما يفيد في وضع خطط مستقبلية¹.

¹ - لمبارك امعيزة، بن البار موسى، تأثير تكنولوجيا المعلومات على اتخاذ قرارات التسعير في المؤسسات الاقتصادية، الملتقى الدولي حول صنع القرار في المؤسسة الاقتصادية، يوم 14 و 15 أفريل 2009، جامعة المسيلة، ص 660.

المبحث الثاني: أداء الوظيفة المالية في المؤسسات الاقتصادية

تعتبر الوظيفة المالية من أهم الوظائف في المؤسسة، فالمؤسسة لا تقوم بنشاطها من إنتاج وتسويق دون توافر الأموال الأزمة لتمويل أوجه النشاط المختلفة وأوجه الإنفاق، ولهذا سوف يتم التطرق في هذا المبحث إلى تعاريف مختلفة للوظيفة المالية وبيان أهميتها في المؤسسة الاقتصادية، وكذا خصائصها ومهامها وأهدافها بالإضافة إلى تحليل الوظيفة المالية وتقييم أدائها.

المطلب الأول: مفاهيم حول الوظيفة المالية.

نتطرق أولاً إلى تعريف الوظيفة فهي تعرف بأنها: "مجموعة الأنشطة التي تساهم في نفس الهدف وتمارس هذه النشاطات في مصالح معينة"¹.

أما الوظيفة المالية فهي مجموعة من المهام والعمليات التي تسعى إلى البحث عن الأموال للمؤسسة من مختلف المصادر المتاحة وهذا في إطار محيطها المالي، بعد تحديد الحاجات التي تريدها من الأموال وهذا من خلال برامجها وخططها الاستثمارية، برامج تمويلها وحاجاتها اليومية².

كما يمكن اعتبارها بأنها تلك الأنشطة المرتبطة بجمع تسيير الموارد المالية للمؤسسة حيث يتولى المشرفون عليها (المسيرون الماليون) عدة مهام منها:

- اتخاذ القرارات المالية؛

- تسيير التوازن المالي الطويل وقصير المدى؛

- تسيير المخاطر المالية.

¹- عادل بوجمان، محاضرات في مقياس اقتصاد المؤسسة، قسم التسيير، جامعة بسكرة، 2018.2020، ص 2.

²- سهيلة بن الموفق، أثر تقلبات معدل الفائدة على أداء المؤسسة، مذكرة مقدمة نيل شهادة ماجستير في علوم التسيير، شعبة تسيير المؤسسة، كلية العلوم الاقتصادية وعلوم التسيير، جامعة منتوري قسنطينة، 2006، ص 14.

والتي تتدرج ضمن الاستراتيجية العامة المعتمدة من طرف المؤسسة حيث يمكن قياس الفعالية الإجمالية اعتمادا على مجموعة من المؤشرات المالية (الربحية، المردودية، التوازن المالي، النسب الهيكلية، معدلات النمو... الخ¹)، فهي مجموعة من الأنشطة المتعلقة بتمويل الأصول وحسن استخدام الأموال، أي الحصول على الأموال بالشكل الأمثل وتخصيصها بالشكل المناسب بهدف تعظيم ثروة المساهمين².

مما سبق يمكن القول إن مفهوم الوظيفة المالية ينصب حول مالية المؤسسة وإدارة الجانب المالي لها أو ما يسمى بالتسيير المالي وكذا تقوم باتخاذ مجموعة من القرارات التي من شأنها أن تحقق أهداف المؤسسة وتجعل مستوى الموارد متوافق مع احتياجاتها.

المطلب الثاني: خصائص الوظيفة المالية ووظائفها

نظرا لتعدد الوظائف في المؤسسات الاقتصادية وجب تحديد خصائص كل وظيفة لتمييزها عن غيرها، ومنه سنتطرق إلى بيان خصائص هذه الوظيفة.

أولا: خصائص الوظيفة المالية

تعتبر الوظيفة المالية من أهم وظائف المؤسسة وتمتاز على غيرها من وظائف المؤسسة بما يلي³:

1- أنها تتداخل في جميع نشاطات المؤسسة، فجميع النشاطات التي تقوم بها المؤسسة لها وجه مالي.

¹ - إلياس بن ساسي، يوسف قريشي، التسيير المالي، دار وائل للنشر، الطبعة 2، 2011، الجزائر، ص 20.

² - عادل بوجمان، مرجع سابق، ص 01.

³ - عواطف ماموني، دور نظام المعلومات المحاسبي في تحسين أداء الوظيفة المالية في المؤسسة الاقتصادية، مذكرة مقدمة لنيل شهادة الماستر أكاديمي، قسم العلوم المالية والمحاسبة، جامعة العربي بن مهيدي، أم البواقي،

2018/2019، ص ص 35 - 36.

- 2- أن اتخاذ أي قرار مالي هو قرار ملزم للمؤسسة، ولا يمكن الرجوع على هذا القرار إلا بخسائر فادحة.
- 3- أن بعض القرارات المالية هي قرارات مصيرية، فمثلا إذا قررت الشركة شراء خط إنتاج جديد ذو تكلفة عالية ومولت شراء هذا الخط او جزء منه بالدين ولم تستطع الوفاء بديونها فإن هذا سيعرض بقائها واستمراريتها للخطر أو الفناء.
- 4- أن نتائج القرارات المالية لا تظهر مباشرة بل قد تستغرق وقتا طويلا قد يؤدي إلى صعوبة اكتشاف الأخطاء واصلاحها ويعرض المؤسسة للخطر.
- 5- القرارات المالية قرارات ملزمة للمؤسسة في غالبية الأحوال.
- 6- التغلغل في جميع أوجه نشاط المؤسسة حيث يصعب تصور المؤسسة بأداء مهامها أو تحقيق أهدافها بمعزل عن الاحتياجات المالية.
- 7- بعض القرارات المالية مثل قرارات الاندماج أو شراء المؤسسات الأخرى أو الاقتراض تعتبر قرارات استثمارية.

ثانيا: وظائف الوظيفة المالية

يمكن إجمال المهام التي تقع على عاتق الوظيفة المالية بما يلي:

- 1- **التخطيط المالي:** يعتبر التخطيط من أهم وظائف الادارة على اعتبار أنه الأساس الذي على ضوئه تتخذ القرارات الأساسية، فهو عبارة عن عملية حساب للمستقبل ومحاولة التنبؤ به ووضع الخطوط العريضة لمستقبل مالي مأمون¹.
- 2- **دراسة وتحليل البيانات المالية:** تختص هذه الوظيفة بتحول البيانات المالية الى شكل او نمط بحيث يمكن استخلاصها لمعرفة جوانب القوة والضعف في المركز المالي للمشروع، وتخطيط عمليات التمويل في المستقبل وتقدير مدى الحاجة لزيادة الطاقة الإنتاجية

¹ - عدنان تايه النعيمي، الإدارة المالية النظرية والتطبيق، دار المسيرة للنشر والتوزيع، لبنان، الطبعة 1، 2009، ص 23.

للمؤسسة، وبالتالي تقدير حجم التمويل الإضافي المطلوب، لذلك فإن الأداء الجيد لهذه الوظيفة ضروري لأداء الوظائف الأخرى الخاصة بتحديد هيكل الأصول والمركز المالي للمؤسسة¹.

3- التنظيم المالي: يمثل تحدياً للأنشطة التي يقوم بها المشروع لبلوغ أهدافه بكفاءة، ثم توزيع وتجميع هذه الأنشطة للأفراد العاملين وقف أسس معينة تمثل التخصص الوظيفي، ويختلف الهيكل التنظيمي لوظيفة المالية من مشروع لآخر، تبعاً لنوع وحجم القطاع الذي يعمل فيه وطبيعة نشاطه ودرجة تعقيده².

4- الرقابة المالية: تتألف وظيفة الرقابة المالية من تقييم أداء المؤسسة بمقارنتها بالخطط الموضوعية لغرض اكتشاف الانحرافات وتصحيحها للتأكد من تنفيذها، ويجب على المدير المالي عند قيامه بالتخطيط المالي أن يقوم بتصميم نظام للرقابة المالية يمكنه من مراجعة التنفيذ الفعلي مع الخطط الموضوعية، لذلك تعتبر الرقابة المالية من اختصاص أو مسؤولية المراقب المالي الذي عمله الأساسي هو الإشراف على الحسابات إلى جانب مهام أخرى³.

5- التحفيز المالي: التحفيز هو خلق التعاون الإداري بين العاملين في المشروع وبمختلف مستوياتهم الإدارية واستمالتهم لحب العمل، وإثارة الروح المعنوية فيهم من أجل التفاني في العمل، ويتطلب التحفيز المالي نظام كفو للاتصالات بين مختلف المستويات الإدارية. ويمكن تقسيم الوظائف المالية إلى مجموعتين تضم الأولى الوظائف المسؤولة عن

¹ عريشي فاروق، بن رمضان رشيد، الوظيفة المالية في المؤسسة، مذكرة لنيل شهادة الماستر، تخصص مالية، كلية

العلوم الاقتصادية والتسيير والعلوم التجارية والتسيير، جامعة أبو بكر بالقائد، تلمسان، ص6.

² أنس علي القضاة وآخرون، الإدارة المالية المعاصرة، مكتبة المجتمع العربي، طبعة1، الاردن، 2014، ص 26.

³ عدنان تايه النعيمي، مرجع سابق ذكره، ص 30 .

التخطيط المالي في حين تضم المجموعة الثانية الوظائف المسؤولة عن تسجيل النتائج المالية وتحليلها بهدف الرقابة على الأداء¹.

المطلب الثالث: تحليل الوظيفة المالية

يهدف التحليل المالي إلى قراءة المركز المالي للمؤسسة وهذا بطريقة مفصلة لاستنتاج الخلاصات الضرورية فيما يتعلق بالوضع المالي ومنه معرفة الهيكل المالي للمؤسسة، توازنه وكفاءته.

ويمكن تعريف التحليل المالي على أنه عملية دراسة معطيات المحاسبة، بعد مراجعتها وإخضاعها للقواعد المالية والتي تتمثل في الجداول النهائية والتركيبية ميزانية المؤسسة، جدول حساب النتائج، حركة الذمة المالية وكذا الاستعانة بالجداول الملحقة الأخرى.

ويتم التحليل المالي للمؤسسة باستعمال العديد من الأدوات والوسائل وتختلف هذه الأخيرة فيما إذا كان التحليل يركز على الوضع الساكن للمؤسسة أو يركز على الوضع الديناميكي.

ونتائج التحليل المالي تعتبر كقاعدة لاتخاذ القرارات والاجراءات من طرف المسؤولين المعنيين، وهذه القرارات يمكن أن تكون لها علاقة بالجانب المالي وهذا في مجال تغيير الهيكل المالي او إعادة النظر في توجيه الموارد المالية في الاستغلال ويمكن ان يكون لها علاقة بالجانب الاستغلالي وهذا من حيث التنازل عن الاستثمار، توسيع المؤسسة وهذا من حيث شراء محلات أو استثمارات جديدة، تخفيض العمال... الخ، كما يمكن استخدام هذه

¹ - دريد كامل آل شبيب، مقدمة في الادارة المالية الحديثة، دار المسيرة، طبعة3، عمان، 2013، ص 16.

النتائج لاستعمالات خارجية مثل انسحاب مساهم او مورد من المعاملات مع المؤسسة أو قبول بنك لتمويل قرض تطلبه المؤسسة، اعادة النظر في مبلغ الضرائب¹.

المطلب الرابع: تقييم أداء الوظيفة المالية

أدى التزايد في حدة المنافسة العلمية الى تقييم أداء الوظيفة المالية والتطور السريع في الرقمنة إلى تطوير أنظمة حديثة واستعمال أساليب وتقنيات متقدمة من أجل تحسين أداء الوظيفة المالية.

أولاً: تعريف الأداء ومكوناته.

1) تعريف الاداء:

يستخدم الأداء على نطاق واسع في ميدان الاعمال، فهو يستعمل في موضوع أداء الاقتصادات والمجتمعات، وفيما يتعلق بالكفاءات والمجهودات المبذولة... الخ. فحسب كيم كيم Khemkhem وضع مفهوم الأداء كما يلي: "اداء مركز مسؤولية (ورشة، وحدة مؤسسة، ...). ويعني الفعالية الانتاجية، يحقق هذا المركز الاهداف التي سبق وأن سطرها.

أما فلورينو phlorino فيعرض مفهوم الاداء من خلال التعريفين الآتيين:

- **التعريف الاول:** لا يمكننا أن نتحدث عن الاداء المتميز في المؤسسة الا إذا تمكنا من تحسين الثنائية: قيمة - تكلفة بمعنى، تحسين خلق الثروة ولا يعني هذا بأن نعمل على رفع القيمة او تخفيض التكاليف بمعزل عن بعضها.

هذه الثنائية يمكن التعبير عنها بمصطلح القيمة المضافة، والتي تمثل الزيادة في القيمة التي تضيفها المؤسسة إلى السلع والخدمات التي تتحصل عليها من الغير.

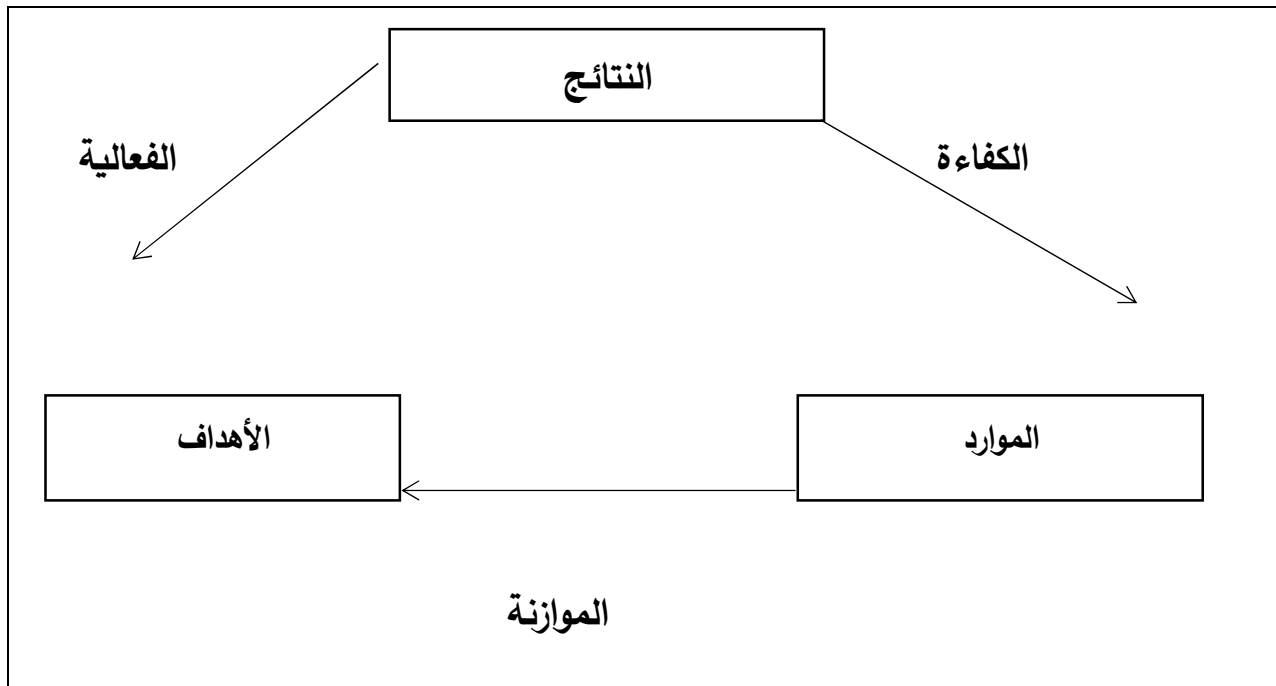
¹- بن الموفق سهيلة، مرجع سابق، ص 28 .

- **التعريف الثاني:** لا يمكننا أن نتحدث عن أداء المؤسسة إلا إذا تمكنا من تحقيق الاهداف الاستراتيجية، وهو ما يعني ان المؤسسة الناجحة هي المؤسسة التي تتمكن من تحقيق الاهداف المسطرة والمعبر عنها بالنتائج المتوصل إليها مقارنة بمنافسيها في القطاع، أخذ بعين الاعتبار الموارد اللازمة لذلك (بمعنى أقل هدر للموارد).

بينما يرى برتلي Barteli: بأنه يمكن تعريف أداء المؤسسة من خلال العلاقة بين العناصر مثل: نتائج، موارد، أهداف. والابعاد مثل: الكفاءة، الفعالية، والموازنة.

ويمكن تلخيصها في الشكل التالي¹:

الشكل رقم (01): مثلث الأداء



المصدر: ناصر دادي عدون، عبد الله قويدر الواحد مراقبة التسيير والأداء في المؤسسة الاقتصادية، دار المحمدية العامة،

ص 13.

1 ناصر دادي عدون، عبد الله قويدر الواحد، مراقبة التسيير والاداء في المؤسسة الاقتصادية، دار المحمدية العامة،

2) مكونات الأداء :

من التعاريف السابقة يمكن استخراج مكونات الأداء والمتمثلة في ما يلي:

• **الكفاءة في الأداء:** يعني هذا المصطلح مما يعنيه "فعل أشياء على نحو صحيح"، أي أن هذا المفهوم يستخدم عندما يتعلق الأمر بمراد المؤسسة المستعملة أو مدخلات النظام، أي بالاستغلال العقلاني لها مثلا مقارنة قيمة بيع الإنتاج أو الخدمات المنجزة بتكلفة الموارد التي استلزمها. فالكفاءة تعني الطريقة الاقتصادية التي يتم بها انجاز العمليات التي تؤدي إلى تحقيق الاهداف، تعني الطريقة الاقتصادية التي يتم بها انجاز العمليات التي تؤدي إلى تحقيق الأهداف، ويعبر عنها عادة بنسبة المخرجات إلى المدخلات.

إن الكفاءة تتعلق بإنجاز المهمة بالطريقة السليمة، وتقاس بالنظر بعلاقة المدخل بالمخرج، فتخفيض تكلفة الوحدة المنتجة مع المحافظة على نوعية، يعتبر مؤشرا على زيادة الكفاءة، وكذا زيادة الانتاج مع بقاء التكاليف على حالها.

• **الفعالية في الأداء:** قد تعني خاصية ما هو فعال أي خاصية الفرض أو النظام الذي ينتج القدر الأقصى من النتائج بأقل قدر ممكن من المجهود (مع ملاحظة عدم الخلط مع الكفاءة)، إلا أن الفعالية مصطلح يستخدم عندما يتعلق الامر بمخرجات المؤسسة ومقارنتها مع الأهداف.

فالفعالية تعني أيضا إنجاز المهمة المناسبة أو القيام بالعمل المطلوب، ويمكن قياسها مثلا بحصة المؤسسة في السوق التنافسي أو بمقدار إسهامها في الهدف التنموي المحدد لها¹.

¹ - ناصر دادي عدون، عبد الله قويدر الواحد، مرجع سابق، ص13.

ثانيا: تقييم أداء الوظيفة المالية:

باعتبار الوظيفة المالية أهم الوظائف في المؤسسة الاقتصادية فوجب إعطائها الأولوية لدراستها وتقييمها بشكل دوري لمعرفة نتائجها.

1- تعريف تقييم أداء الوظيفة المالية:

يعرف تقييم أداء الوظيفة المالية على أنه قياس النتائج المحققة أو المنتظرة في ضوء معايير محددة مسبقا وتقديم حكما على إدارة الموارد البشرية والمالية المتاحة للمؤسسة وهذا لخدمة أطراف مختلفة لها علاقة بالمؤسسة.

كما يقصد بتقييم أداء الوظيفة المالية استخدام المؤشرات المالية التي يفترض أنها تعكس تحقيق الأهداف أو ذلك النظام الذي يساعد الإداريين على معرفة مدى التقدم الذي تحرز به المؤسسة في تحقيق أهدافها، وفي تحديد بعض مجالات التنفيذ التي تحتاج عناية واهتمام أكبر.

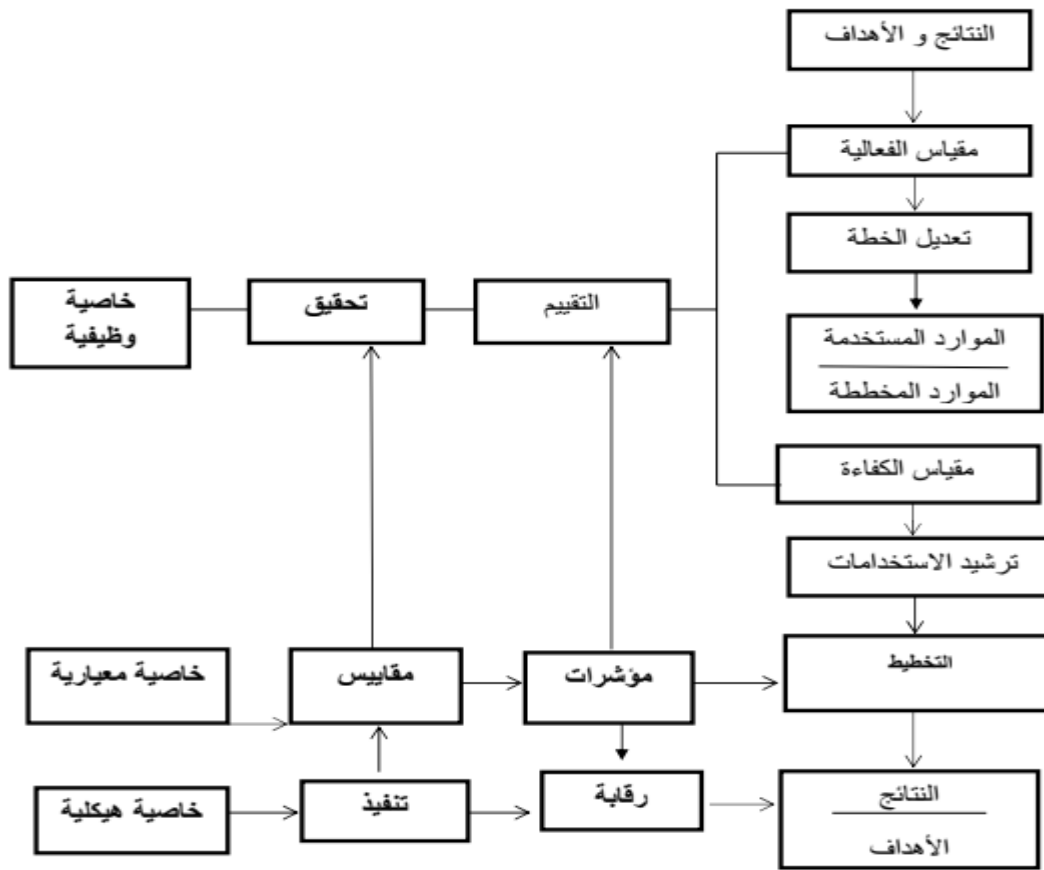
ويمكن أن نوضح أهم الجوانب التي يتعرض لها تقييم أداء الوظيفة المالية كما يلي:

- ✓ مدى تحقيق الربحية في ظل الإمكانيات المادية والمالية المتاحة.
- ✓ تحديد أفضل مزيج مرغوب فيه من الأصول وذلك يتضمن إقرار حجم ونوع الاستثمار المناسب، وتحديد الحجم المناسب من رأس مال والديون سواء كانت قصيرة او طويلة الاجل.
- ✓ مدى قدرة المؤسسة على تسديد التزاماتها أي قدرتها المالية، هذا المؤشر ضروري لأي مؤسسة لاكتساب السمعة الجيدة مع الزبائن وبالتالي تحقيق النمو والاستمرارية.
- ✓ مدى تغطية مستوى النشاط للمصاريف العامة.
- ✓ أثر السياسات المالية المتبناة من طرف المسيرين على مردودية الأموال الخاصة.

مما سبق ذكره من التعاريف يمكننا أن نعرف تقييم أداء الوظيفة المالية على أنها عملية تقوم بقياس الأداء المالي الفعلي او المنجز وذلك من خلال استخدام مؤشرات التوازن المالي والنسب المالية، وذلك على مدى قدرة المؤسسة على تحقيق أهدافها¹.

ولتوضيح عملية تقييم أداء الوظيفة المالية يمكن عرض الشكل الآتي:

الشكل رقم (2): تصوير إيضاحي لتقييم الأداء الوظيفية المالية



المصدر: بن نذير نصر الدين، شلال ايوب، لوحة القيادة كأداة لتقييم الأداء المالي للمؤسسة الاقتصادية، مداخلة للمشاركة في المؤتمر الوطني الأول حول مراقبة التسيير كآلية لحوكمة المؤسسات وتفعيل الإبداع، جامعة البلدة 02، 2017، ص 71.

¹تواتي مريم، مراقبة التسيير كآلية لحوكمة المؤسسات وتفعيل الإبداع، ملتقى وطني حول مراقبة التسيير كآلية لحوكمة المؤسسات وتفعيل الإبداع، جامعة البلدة 2، الجزائر، يوم 25 أبريل 2017، ص 5،6.

من خلال الشكل السابق يتضح أن تقييم الأداء المالي هي عملية رقابية يتم من خلالها قياس مدى تحقيق المؤسسة لأهدافها المالية ومقارنة ما تم تحقيقه مع مكان مخطط له من أهداف هذا من جهة، ومن جهة أخرى فمن خلال عملية تقييم الأداء المالي يمكن الوقوف على الوضعية المالية الحقيقية للمؤسسة¹.

2- الأدوات المستخدمة في تقييم الوظيفة المالية:

هناك العديد من الأدوات التي تستخدم في عملية التقييم التي تعنى القيام بالقياس للتأكد من الاداء الفعلي للعمل يوافق معايير الأداء المحددة، وهو مطلب ضروري لكي تحقق المنظمة أهدافها بناء على المعايير الموضوعية، فهو عملية دورية تهدف إلى قياس نقاط القوة والضعف في الجهود المبذولة، من أجل تحقيق هدف محدد خطت له المنظمة مسبقاً، ومن أهم هذه المؤشرات والمقاييس التي يتركز عليها تقييم أداء الوظيفة المالية في المؤسسة ما يلي:

1. **مقاييس الكفاءة:** ويقصد بها القدرة على تحقيق المطلوب إنجازه، فهي عنصر من عناصر النمو للأفراد والمنظمات وهي تتطلب وجود رغبة لدى الأفراد في أعمالهم وقدرتهم عليه كي يستطيع إتقان عملهم.

2. **مقاييس الفعالية:** ويقصد بها القدرة والنجاح في تحقيق الأهداف المنشودة، فإذا نجح المديرون في تحقيق أهداف المنشأة فإنهم يوصفون بأنهم فاعلون، وهكذا فإن الفعالية تتعلق بالحصول على النتائج المتوخاة².

¹ - تواتي مريم، مرجع سبق ذكره، ص 8

² - مشعل جهز المطيري، تحليل وتقييم الأداء المالي لمؤسسة البترول الكويتية، رسالة ماجستير، قسم المحاسبة، كلية الاعمال، جامعة الشرق الأوسط، 2010، ص17.

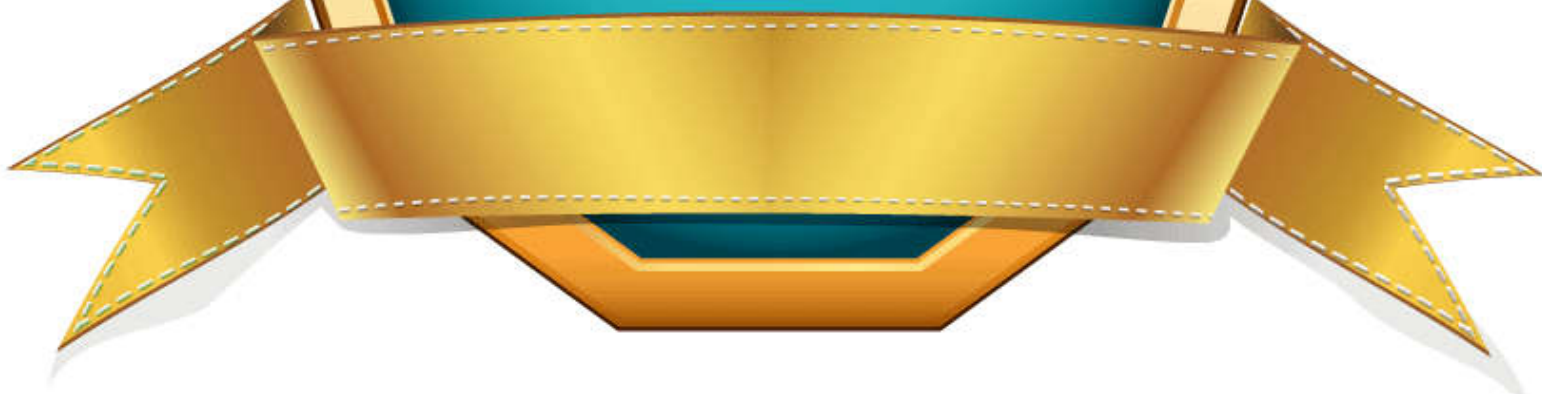
خلاصة

لقد تطرقنا في هذا الفصل إلى بعض المفاهيم الأساسية والتي تتمثل في الرقمنة حيث تعد هذه الأخيرة مفهوم حديث كان ظهوره نتيجة لمختلف التغيرات والتطورات التي شهدتها العالم في مجال التكنولوجيا، ومن ثم تطرقنا إلى أداء الوظيفة المالية في المؤسسة الاقتصادية إذ تعد هذه الوظيفة أساسية وضرورية لسير نشاط أي مؤسسة.

كما لاحظنا أنه لكي تقوم الوظيفة المالية مهامها بكفاءة وفعالية لا بد من مواكبة المؤسسة للرقمنة الحاصلة في العالم من حواسيب وبرمجيات حماية متطورة، كما أنه كلما كانت المؤسسة الاقتصادية تمارس مهامها بالوجه المطلوب والعمل باستمرار على تحسين وتجديد وتطوير خدماتها في ظل الرقمنة والتطور التكنولوجي سيؤدي لامحالة إلى تحسين أداء الوظيفة المالية وتحقيق الأهداف المنشودة.

الفصل الثاني

دراسة حالة في مؤسسة اتصالات الجزائر
في ولاية المسيلة



تمهيد:

خصص هذا الفصل للدراسة الميدانية لمعرفة دور الرقمنة في تحسين أداء الوظيفة المالية في مؤسسة اتصالات الجزائر بولاية المسيلة، وقصد التعرف على خصائص العينة واختبار الفرضيات وتحقيق أهداف وأغراض الدراسة، تم اعتماد الاستبيان كأداة لجمع البيانات والمعلومات من المؤسسة محل الدراسة، كما تم توزيع استمارة الاستبيان يدويا على عينة من موظفي المؤسسة محل الدراسة، وتمت المعالجة الإحصائية والتحليل لآراء عينة الدراسة عن طريق البرنامج الإحصائي للحزمة الاجتماعية SPSS.V26 .

لتغطية متغيرات الدراسة والإلمام بعرض وتحليل ومناقشة النتائج، قسم هذا الفصل إلى ثلاث مباحث أساسية:

المبحث الأول: تقديم عام لمؤسسة اتصالات الجزائر بولاية المسيلة

المبحث الثاني: الإطار المنهجي للدراسة

المبحث الثالث: التحليل الإحصائي للبيانات واختبار الفرضيات

المبحث الأول: تقديم عام لمؤسسة اتصالات الجزائر بولاية المسيلة

المطلب الاول: نشأة وتعريف اتصالات الجزائر بولاية المسيلة

أنشئت المديرية العملية للاتصالات بالمسيلة العام 2003 م أي بعد تقسيم قطاع البريد والمواصلات إلى مؤسستين بريد الجزائر واتصالات الجزائر كشركة عمومية ذات أسهم وقد كانت تسمى في بداية 2003م بالوحدة العملية للاتصالات إلى غاية جوان 2010م أين تم تغيير الاسم من وحدة عملية إلى المديرية العملية.

المطلب الثاني: المهام الرئيسية لاتصالات الجزائر بولاية المسيلة

يمكن حصر مهام المديرية العملية للاتصالات الجزائر بالمسيلة في النقاط التالية:

- ✓ رفع مستوى تحصيل الاستحقاقات الهاتفية إلى نسبة تفوق 80%؛
- ✓ تركيب وتوسيع الشبكة الهاتفية في الولاية وزيادة عدد المشتركين في الهاتف الثابت الخطي؛

✓ زيادة عدد المشتركين في الانترنت عالي التدفق ADSL؛

✓ إصلاح التعطلات التي تمس خطوط المشتركين فضلا عن المتابعة اليومية لشبكة الألياف البصرية الممتدة عبر الولاية؛

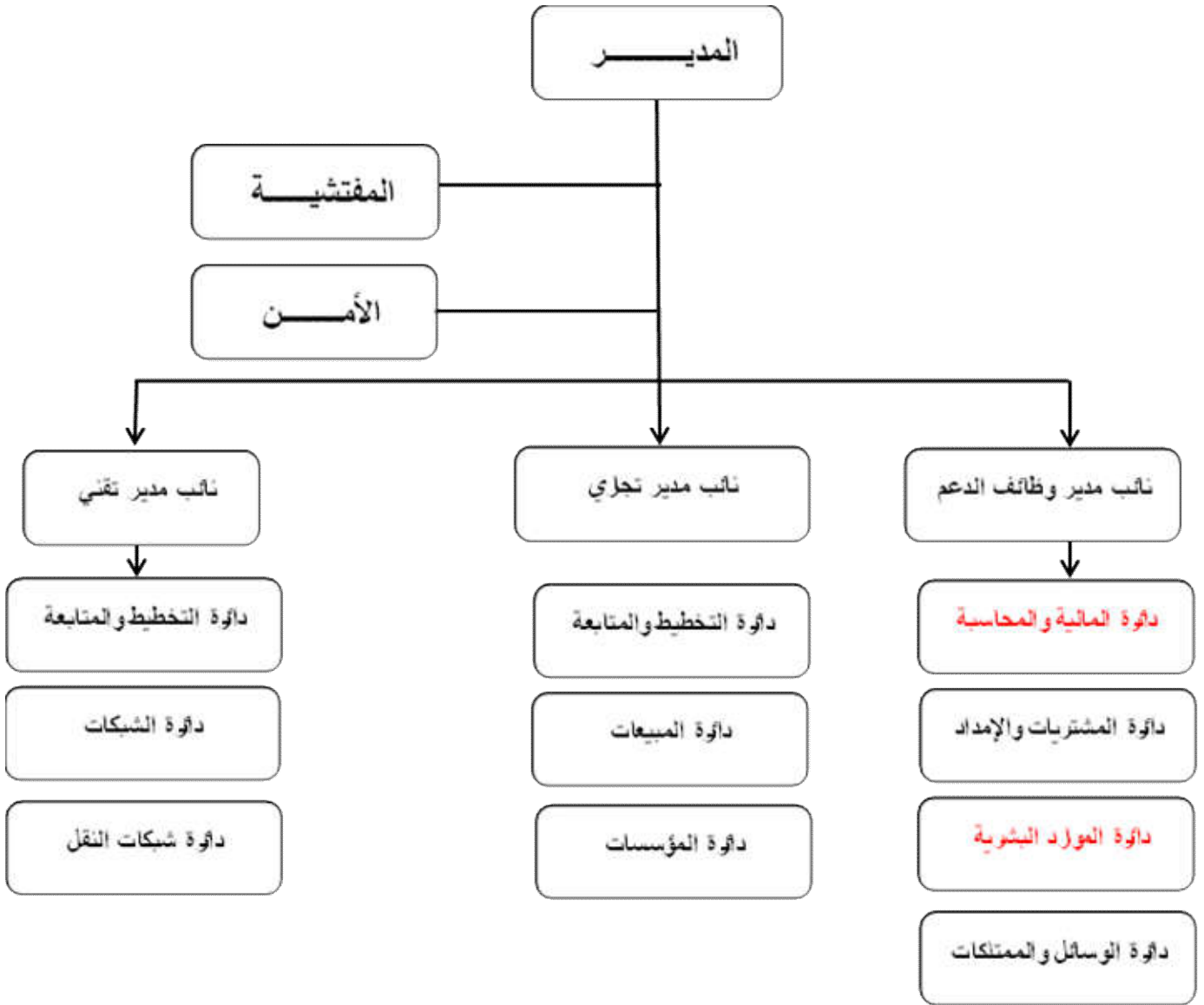
✓ تزويد المؤسسات العمومية والشركات بالخدمات المختلفة للاتصالات كإنشاء شبكات محلية (انترانت) وتزويدها بالتجهيزات التي تستخدم في نقل المعطيات (استقبال وإرسال) مثل الخطوط الخاصة liaison spécialisée؛

✓ تزويد المديرية العامة بالإحصائيات الأسبوعية والشهرية والسنوية وبالمعطيات والمعلومات التي تتعلق بالمشاريع المستقبلية.¹

¹- وثائق مستمدة من مصلحة المالية والمحاسبة لمؤسسة اتصالات الجزائر بالمسيلة.

المطلب الثالث: الهيكل التنظيمي لمؤسسة اتصالات الجزائر بالمسيلة

بعد شهر جوان 2010 تم تغيير الصيغة الاسمية للوحدة العملية أصبحت تسمى بمديرية العملية للاتصالات وتغيير الهيكل التنظيمي كما هو موضح في الشكل الاتي:
الشكل رقم(03): الهيكل التنظيمي لمؤسسة اتصالات الجزائر بولاية المسيلة



المصدر: مؤسسة اتصالات الجزائر -المديرية العملية المسيلة-.

يتمثل نوع الهيكل التنظيمي في الشكل الاتي هيكل وظيفي، ونلاحظ أنه حسب التدرج أن هناك مركزية في اتخاذ القرارات ووجود عدة دوائر يتحكم فيهم نائب والنواب يتحكم فيهم المدير.

المبحث الثاني: الإطار المنهجي للدراسة

من خلال هذا المبحث نتعرف على الأداة المستخدمة في الدراسة، وخصائص عينة الدراسة، وكذا طريقة جمع البيانات مع عرض للأساليب الإحصائية المستخدمة بالنقاش والتحليل الإحصائي، وكذا اختبار الفرضيات.

المطلب الأول: الإطار المنهجي للدراسة الميدانية

يحتاج البحث العلمي إلى عدة أساليب وطرق وخطوات لكي يصل إلى الهدف المبتغى، من بينها المنهج الذي يستعين به الطالب والذي يقوده ويوضح له معالم الطريق، وكذا اختيار مجتمع وعينة البحث التي تتناسب وبحثه.

أولاً: المنهج العلمي المعتمد

من أجل تحقيق أهداف الدراسة تم استخدام المنهج الوصفي الذي يتناسب مع الموضوع المختار، ويعتبر المنهج الوصفي من أكثر المناهج التي يتم إتباعها في دراسة الظواهر، والذي يقوم على تفسير الوضع القائم للظاهرة أو المشكلة من خلال تحديد ظروفها وأبعادها وتوصيف العلاقات بينها بهدف الانتهاء إلى وصف عملي دقيق متكامل للظاهرة أو المشكلة يقوم على الحقائق المرتبطة بها، ومن بين الأساليب الأكثر استخداما في المنهج الوصفي أسلوب دراسة حالة، حيث يقوم هذا الأسلوب على جمع الحقائق والبيانات والمعلومات عن حالة فردية أو مجموع من الحالات بهدف الوصول إلى فهم أعمق للظاهرة المدروسة أو المجتمع التي تمثله هذه الحالة.

ثانياً: مجتمع وعينة الدراسة

1- تكون مجتمع الدراسة من موظفي مؤسسة اتصالات الجزائر بولاية المسيلة البالغ عددهم 37 موظف، تم توزيع عليهم استمارة الاستبيان يدويا بالاتصال المباشر معهم، استرجعت الاستبيانات كلها، وباستخدام معادلة ستيفن ثاميسون التالية:

$$n = \frac{N \times p(1-p)}{\left[\frac{N-1 \times (d^2 \div z^2)}{p(1-p)} \right]}$$

- حجم المجتمع N
- القيمة الاحتمالية P=0.05
- نسبة الخطأ d=0.05
- الدرجة المعيارية المقابلة لمستوي الثقة 0.95 تساوي Z=1.96
- نتيجة العينة المطلوبة بعد حسابها من الموقع الالكتروني لحساب العينات تساوي (34)¹.

2- خصائص عينة الدراسة:

2-1 توزيع عينة الدراسة وفقا لمتغير الجنس:

جدول رقم (01): توزيع أفراد العينة حسب الجنس

النسبة المئوية%	التكرار	الجنس
58.83	20	ذكر
41.17	14	أنثي
% 100	34	المجموع

المصدر: من إعداد الطالبتين بالاعتماد على مخرجات برنامج SPSS.

من الجدول أعلاه نسبة مشاركة الذكور 58.83%، ونسبة مشاركة الإناث 41.17%.

2-2 توزيع عينة الدراسة وفقا لمتغير العمر.

جدول رقم (02): توزيع أفراد العينة حسب متغير العمر.

النسبة المئوية%	التكرار	العمر
11.76	04	من 20 سنة الى أقل من 30 سنة
38.26	13	من 30 سنة الى أقل من 40 سنة

¹ <http://www.raosoft.com/samplesize.html>. 04/06/2022 -10 : 49h

23.52	08	من 40 سنة الى أقل من 50 سنة
17.64	06	من 50 سنة الى أقل من 60 سنة
08.82	03	من 60 سنة فما فوق
%100	34	المجموع

المصدر: من إعداد الطالبتين بالاعتماد على مخرجات برنامج SPSS.

قسم متغير العمر إلى 5 فئات حيث؛ نلاحظ من الجدول أعلاه هيمنت الفئة العمرية من 30 سنة الى أقل من 40 سنة، بنسبة مشاركة 38.26%، وتلتها الفئة العمرية من 40 سنة الى أقل من 50 سنة، بنسبة مشاركة 23.52%، وتلتها الفئة العمرية من 50 سنة الى أقل من 60 سنة، بنسبة مشاركة 17.64%، ثم الفئة العمرية من 20 سنة الى أقل من 30 سنة، بنسبة مشاركة 11.76%، وفي الترتيب الأخير الفئة من 60 سنة فما فوق بنسبة مشاركة 08.82%.

2-3 توزيع عينة الدراسة وفقا لمتغير المستوى التعليمي

الجدول رقم (03) توزيع أفراد العينة حسب متغير المستوى التعليمي

النسبة المئوية%	التكرار	المستوى التعليمي
11.75	04	ثانوي فأقل
47.05	16	ليسانس
23.54	08	ماستر
08.82	03	دكتوراه
08.82	03	أخرى
%100	34	المجموع

المصدر: من إعداد الطالبتين بالاعتماد على مخرجات برنامج SPSS.

يلاحظ من الجدول أعلاه، أن الفئة ذات المستوى ليسانس هي الأكبر تكرار 16 مفردة بنسبة مئوية 47.05%، ثم تليها الفئة ذات المستوى ماستر بتكرار 08 مفردة وبنسبة مئوية

23.54%، وفي الترتيب الثالث الفئة ذات المستوي ثانوي فأقل بتكرار 04 مفردة بنسبة مئوية 11.75%، وفي الترتيب الأخير تعود للفئتين ذات المستوي دكتوراه وأخرى بتكرار 03 مفردات بنسبة مئوية 08.82%.

2-4 توزيع عينة الدراسة وفقا لمتغير عدد سنوات الخبرة

الجدول رقم (04): توزيع أفراد العينة حسب متغير عدد سنوات الخبرة

عدد سنوات الخبرة	التكرار	النسبة المئوية%
أقل من 5 سنوات	07	20.61
من 5 إلى أقل 10 سنة	10	29.41
من 10 إلى أقل 15 سنة	08	23.52
من 15 إلى أقل 20 سنة	04	11.76
من 20 إلى أقل 25 سنة	03	08.82
من 25 سنة فما فوق	02	05.88
المجموع	34	%100

المصدر: من إعداد الطالبتين بالاعتماد على مخرجات برنامج SPSS.

نلاحظ من الجدول أعلاه أن أكبر نسبة كانت للفئة ذات خبرة من 5 إلى أقل 10 سنة بنسبة مشاركة 29.41%، ثم تليها فئة من 10 إلى أقل 15 سنة بنسبة مشاركة 23.52%، وبعدها الفئة أقل من 5 سنوات بنسبة مشاركة 20.61%، وفي الترتيب الأخير الفئة الأكثر من 25 سنة فما فوق بنسبة مشاركة 05.88%.

ثالثا: مصادر جمع بيانات ومعلومات الدراسة

عند إنجاز أي دراسة علمية لابد من توفر البيانات والمعلومات للإلمام بالموضوع، والحصول على هذه المعلومات والبيانات يجب الاعتماد على مختلف المصادر المتنوعة.

1-المصادر الثانوية الدراسة

هناك عدة مصادر ثانوية تم الاعتماد عليها في بحثنا للتوصل إلى النتائج المرجوة وأهمها: الكتب، الملتقيات، المجالات، الأطروحات... والتي لها علاقة بموضوع بحثنا.

2-المصادر الأولية للدراسة (الاستبيان).

استخدمنا على الاستبيان كمصدر أولي في جمع بيانات معلومات بحثنا وهو من أهم أدوات البحث العلمي، للحصول على معلومات أو آراء المبحوثين حول ظاهرة أو موقف معين، وتم إعداده وتطويره بشكل يساعد على جمع البيانات والمعلومات من العينة محل الدراسة.

2-1 مراحل بناء وتصميم الاستبيان:

تمت مراجعة الاستبيان وتنقيحه من قبل المشرف، والأخذ بمقترحاته وتعديلاته الأولية، وقد مرت عملية بناء الاستبيان بعدة مراحل:

أ- **مرحلة البناء:** صمم الاستبيان حسب سلم رنيس ليكارت (**Rensis Likert**) الخماسي، إذ يقابل كل فقرة من الفقرات الاستبيان خمسة (5) تفضيلات، كما تم تحديد درجة الموافقة على هذه الفقرات وهو ما يوضحه الجدول التالي.

جدول رقم (05): يبين درجات مقياس رنيس ليكارت (**Rensis Likert**) الخماسي.

بـ	غير موافق بشدة	غير موافق	موافق بشدة	موافق	موافق بشدة
التفضيلات		موافق	موافق بدرجة متوسطة	موافق	موافق بشدة
الدرجة	1	2	3	4	5

المصدر: <https://www.5scale.net/blog-details>

- ب- **المرحلة الثانية:** بعد اختيار السلم المتبع تم بناء محاور الاستبيان وفق الإجراءات التالية:
- الاطلاع على الدراسات السابقة ذات الصلة بموضوع الدراسة، والاستفادة منها في بناء الاستبيان وصياغة عباراته؛
- تحديد الأبعاد والمحاور الرئيسة التي يشملها الاستبيان؛
- تحديد العبارات التي تقع تحت كل بعد وتحت كل محور وتصميم الاستبيان في صورته الأولية؛
- مراجعة وتنقيح الاستبيان من قبل المشرف، والأخذ بمقترحاتها وتعديلاته الأولية؛
- عرض الاستبيان على عدد من الأساتذة لتحكميه، والأخذ بمقترحاتهم وتعديلاتهم؛

- إعادة عرض الاستبيان على الأستاذ المشرف.

ج- المرحلة النهائية: في هذه المرحلة تم صياغة الاستبيان في شكله النهائي، وتمثلت محاوره في ثلاث (03) أجزاء أساسية حيث؛ شمل الجزء الأول البيانات الشخصية، وشمل الجزء الثاني المحور المستقل الرقمنة، والجزء الثالث شمل المحور التابع أداء الوظيفة المالية، والجدول التالي يوضح ذلك:

جدول رقم (06): محاور الاستبيان ومكوناته.

التعيين	محاور الاستبيان
الجنس، العمر، المستوى التعليمي، عدد سنوات الخبرة.	محور البيانات الشخصية
من 1 إلى العبارة 11.	محور المستقل الرقمنة
من العبارة 12 إلى العبارة 22. موزعة على بعدين (بعد كفاءة الوظيفة المالية، بعد فعالية الوظيفة المالية).	محور التابع أداء الوظيفة المالية

المصدر: من إعداد الطالبتين اعتمادا على الدراسات السابقة

المطلب الثاني: أساليب المعالجة الإحصائية

بغرض تحقيق أهداف الدراسة وتحليل البيانات وتفسيرها تم الاعتماد على الحزمة الإحصائية للعلوم الاجتماعية (Statistical Package for Social Sciences) spss، الإصدار 26، وتم الاعتماد على مجموعة من الأساليب الإحصائية تتمثل في:

- 1- التكرارات والنسب المئوية: لمعرفة البيانات الأولية لمجتمع الدراسة وتحديد استجابات أفرادها اتجاه عبارات المحاور الرئيسية التي تتضمنها أداة الدراسة؛
- 2- المتوسط الحسابي: يعتبر من أهم مقاييس النزعة المركزية وأكثرها استخداما، يعبر عن مدي أهمية عبارات الاستبيان عند أفراد العينة، كما يعبر عن تركز إجابات العينة حول قيمة معينة، تبعا لدرجات المعطاة لبدائل المقياس المستخدم؛
- 3- الانحراف المعياري: هو من مقاييس التشتت، يستخدم لقياس وبيان تشتت إجابات مفردات الدراسة حول متوسطها الحسابي، وتكون قيمه جيدة كلما اقترب من الصفر؛

4- معامل الارتباط كارل بيرسون: ارتبط ثنائي يستخدم في معرفة قوة العلاقة البينية وقيمه محصورة بين (-1 و1)؛

5- معامل الصدق: يقيس عبارات الاستبيان ما وضعت لقياسه،

6- معامل الثبات: يختبر مدى الاعتمادية على أداة الدراسة المستخدمة؛

7- اختبار التوزيع الطبيعي: يستخدم لمعرفة واكتشاف اعتدالية توزيع البيانات من عدمها؛

8- الانحدار الخطي البسيط: نموذج خطي إحصائي يقوم بتقدير العلاقة التي ترتبط بين متغير كمي واحد وهو المتغير التابع مع متغير كمي آخر وهو المتغير المستقل، وينتج عن هذا النموذج معادلة إحصائية خطية يمكن استخدامها لتفسير العلاقة بين المتغيرين أو تقدير قيمة المتغير التابع عند معرفة قيمة المتغير المستقل.

أولاً: صدق وثبات أداة الدراسة (الاستبيان)

بعدما تمت صياغة الاستبيان في شكله الأولي لابد من إخضاعه لاختباري الصدق والثبات.

1- صدق أداة الدراسة: يقصد بصدق أداة الدراسة؛ أن تقيس عبارات الاستبيان ما وضعت لقياسه، وهناك أنواع كثيرة من الصدق يتم اعتمادها لفحص أداة الدراسة، وسنقتصر في دراستنا على ثلاث أنواع من الصدق لتأكد من صدق الاستبيان من خلال صدق المحكمين، وصدق الاتساق الداخلي، والصدق البنائي لمحاور الاستبيان.

1-1 صدق المحكمين: يعني أن تكون عباراته مناسبة للغرض الذي وضعت من أجله ويتعلق صدق المحكمين بحالتين¹.

أ- الصدق الظاهري: نوع من أنواع صدق المحكمين يبين مدى تعلق العبارة بالهدف الذي وضعت من أجله.

ب- صدق المحتوي: صدق مكمل للصدق الظاهري وهو نوع من أنواع صدق المحكمين،

¹ مؤيد الساعدي، قياس اللامموسيات في السلوك التنظيمي وإدارة الموارد البشرية، دار الصفاء للنشر والتوزيع، الطبعة الأولى، عمان، الأردن، 2016، ص: 452.

كما يبين مدي وضوح كل من عبارات الاستبيان من ناحية المعني، والصياغة اللغوية والعلمية والتصميم المنطقي لها، وأنها تغطي المساحات المهمة لمجالها (شمول الاستبيان لمشكل الدراسة وتحقيق أهدافها)،

للتحقق من صدق المحكمين (الصدق الظاهري وصدق المحتوى) عرض الاستبيان على مجموعة من السادة المحكمين¹ ذات الاختصاص والخبرة في مجال الظاهرة أو المشكلة موضوع الدراسة، وطلب منهم إبداء رأيهم حول عبارات وأبعاد ومحاور الاستبيان وذلك بالحذف والتعديل واقتراح عبارات جديدة ومناسبة لموضوع الدراسة، وبناءا على ملاحظات السادة المحكمين تم تعديل أداة الدراسة فأصبحت بصورتها النهائية مكونة من 40 عبارة، وبالتالي فان الاستبيان يتمتع بصدق المحكمين.

2-1 صدق الاتساق الداخلي Interna Validité: يركز هذا النوع من الصدق على قوة العلاقات الارتباطية البنينة بين عبارات المقياس وطبيعتها واتجاهها، أو بين عبارات المقياس والاختبار ككل، وذلك للوقوف عما إذا كان مستوى هذه العلاقات البنينة وشدتها لعناصر البنينة الداخلية للمقياس، وانسجامها وتناسبها مع دلالة المفهوم المراد قياسه².

الجدول رقم (07): يبين المجالات التي تنتمي إليها قيم الارتباط.

ارتباط عكسي					ارتباط طردي					
قوي جدا	قوي	متوسط	ضعيف	ضعيف جدا	ضعيف جدا	ضعيف	متوسط	قوي	قوي جدا	
1-	0.9-	0.7-	0.5-	0.3-	0	0.3	0.5	0.7	0.9	1
تام										تام

Source: Emen bnymfarej, Data analysis, the statistical economy and social research and training center for islamic countries (SESRIC), Without the edition, Ankara, Turkey, 2015, p 25 .

¹ أنظر الملحق رقم(02) المتعلق بقائمة المحكمين.

² أحمد تيغزة، نظرية الصدق الحديثة ومتضمناتها التطورية لواقع القياس، ندوة علم النفس، كلية التربية، قسم علم النفس، جامعة الملك سعود، الرياض، السعودية، 2008. ص 25.

الجدول رقم (08): الاتساق الداخلي لعبارات محور الرقمنة

رقم العبارة	عبارات محور الرقمنة	الاتساق مع المحور
01	تعتمد أن الرقمنة في مؤسستك سهلة الإجراءات	**0.647
02	لديك المؤهلات الكافية للتعامل مع رقمنة العمل الإداري	**0.537
03	تسعى مؤسستك إلى عمل دورات تكوينية للموظفين لمواكبة التطور الحاصل في الرقمنة	**0.743
04	تتوفر مؤسستك على بنية تحتية من الاتصالات لتأمين التواصل ونقل المعلومات	**0.569
05	تمتلك مؤسستك يد عاملة لها استعداد لتبني رقمنة العمل الإداري	**0.781
06	تمتلك مؤسستك أجهزة حواسيب متطورة	*0.775
07	لدى مؤسستك تدفق عالي من الأنترنت	**0.480
08	لدى مؤسستك برمجيات لتسيير العمل الإداري	**0.695
09	تسهل الرقمنة عملية الوصول للمعلومات داخل مؤسستك	**0.524
10	لدى مؤسستك منظومة دفاعية لحماية الحواسيب من أي خرق أو تخريب أو قرصنة	**0.755
11	تخصص مؤسستك ميزانية محددة لمواكبة أحدث التطورات الحاصلة في الرقمنة	**0.611
** الارتباط دال إحصائياً عند مستوى معنوية $\alpha \leq 0.01$.		
* الارتباط دال إحصائياً عند مستوى معنوية $\alpha \leq 0.05$.		

المصدر: من إعداد الطالبتين بالاعتماد على مخرجات برنامج SPSS.

من الجداول رقم (08) أعلاه يتضح أن جميع العبارات ترتبط مع محور الرقمنة في

المؤسسة محل الدراسة، أي أن عبارات هذا المحور دالة إحصائياً ومتسقة وصادقة لما وضعت

لقياسه.

الجدول رقم (09): الاتساق الداخلي لعبارات محور أداء الوظيفة المالية

رقم العبارة	عبارات محور أداء الموظفة المالية	الاتساق مع البعد	الاتساق مع المحور
	بعد كفاءة الوظيفة المالية	/	**0.879
12	تساعد الوظيفة المالية المديرين في الادارة العليا على وضع خطط طويلة الأجل	**0.550	*0.418
13	تتبنى الوظيفة المالية في مؤسستك بناء استراتيجية طويلة الأمد	**0.631	**0.578
14	تسهر الوظيفة المالية في مؤسستك داخل مؤسستك على اختيار المزيج التمويلي المناسب	**0.626	*0.397
15	تمتاز الوظيفة المالية في مؤسستك بالشفافية	**0.449	**0.436
16	لدى الوظيفة المالية في مؤسستك المرونة الكافية لتعامل مع المستجدات البيئية	**0.522	**0.619
17	تسعى الوظيفة المالية الى البحث عن مصادر اموال ممكنة بالنسبة للمؤسسة	**0.663	**0.759
18	تسهر الوظيفة المالية داخل مؤسستك الى تقديم خدمات ذات جودة عالية للأطراف ذات المصلحة	**0.596	**0.550
	بعد فعالية الوظيفة المالية	/	**0.896
19	نجحت الوظيفة المالية في تحسين المركز المالي لمؤسستك	**0.809	*0.676
20	تسعى الوظيفة المالية الى التأكد من أن الأموال تستثمر بفعالية	**0.653	**0.509
21	تمكنت الوظيفة المالية من تحقيق أهدافها القصيرة المدى بفعالية عالية	**0.883	**0.748
22	هناك فعالية كبيرة بالنسبة للوظيفة المالية في تعاملها مع أهدافها	**0.527	**0.648

		طويلة المدى
<p>** الارتباط دال إحصائيا عند مستوى مغنوية $\alpha \leq 0.01$.</p> <p>* الارتباط دال إحصائيا عند مستوى مغنوية $\alpha \leq 0.05$.</p>		

المصدر: من إعداد الطالبتين بالاعتماد على مخرجات برنامج SPSS.

من الجداول رقم (09) أعلاه يتضح أن جميع العبارات ترتبط مع محور أداء الوظيفة المالية في المؤسسة محل الدراسة، أي أن عبارات هذا المحور دالة إحصائيا ومتسقة وصادقة لما وضعت لقياسه.

1-2 صدق الاتساق البنائي: يقيس مدى تحقق الأهداف التي تسعى الأداة الوصول إليها، وهو يبين مدى ارتباط عبارات الاستبيان مجتمعة في شكل بعد أو محور مع الدرجة الكلية للاستبيان.

جدول رقم (10): الاتساق البنائي لأبعاد ومحاور الاستبيان.

البيان	الاتساق مع الدرجة الكلية للاستبيان.
محور الرقمنة	**0.921
محور أداء الوظيفة المالية	**0.889
بعد كفاءة الوظيفة المالية	**0.881
بعد فعالية الوظيفة المالية	**0.704
<p>** الارتباط دال إحصائيا عند مستوى دلالة $\alpha \leq 0.01$.</p> <p>* الارتباط دال إحصائيا عند مستوى دلالة $\alpha \leq 0.05$.</p>	

المصدر: من إعداد الطالبتين بالاعتماد على مخرجات برنامج SPSS.

من خلال الجدول أعلاه نجد أن جميع معاملات الارتباط بيرسون لكل الأبعاد والمحاور دالة إحصائيا، ومنه تعتبر أبعاد ومحاور الاستبيان صادقة ومتسقة لما وضعت لقياسه.

2- ثبات أداة الدراسة: يقصد بثبات الاستبيان؛ أنه يعطي نفس النتائج لو تم إعادة توزيع الاستبيان أكثر من مرة، وتحت نفس الظروف والشروط، بمعنى إذا أعيد توزيع الاستبيان بعد فترات زمنية معينة ولأكثر من مرة نجد استقرار في النتائج وعدم تغيرها بشكل كبير، ولتحقق من ثبات أداة الدراسة اعتمدنا طريقتين:

1-2 طريقة ألفا كرونباخ (Alpha Cronbachs) : يستخدم معامل الثبات ألفا كرونباخ، للحكم على دقة القياس، بقياس مدى توافق الإجابات مع بعضها البعض، وموثوقية النتائج بأن يعطي المقياس قراءات متقاربة عند تكرار استخدامه في أوقات مختلفة، وأن يكون معامل ألفا كرونباخ يزيد عن القيمة المعيارية (0.6)¹، والجدول التالي يوضح نتائج اختبار ألفا كرونباخ.

الجدول رقم(11): نتائج اختبار ألفا كرونباخ

المحاور	رقم العبارة	معامل ألفا كرونباخ
محور الرقمنة	من 1 إلى العبارة 11	0.859
محور أداء الوظيفة المالية	من 12 إلى العبارة 22	0.792
الاستبيان ككل	من 1 إلى العبارة 22	0.895

المصدر: من إعداد الطالبتين بالاعتماد على مخرجات برنامج SPSS.

من النتائج الموضحة في الجدول أعلاه قيمة معامل الارتباط ألفا كرونباخ لمحوري الدراسة وقيمة الاستبيان ككل، هي أكبر من القيمة المعيارية للاختبار 0.6 (الحد الأدنى)، وهي قيم ممتازة وجد مناسبة، وتفي بأهداف وأغراض الدراسة حيث؛ أن قيمة الاستبيان ككل تؤكد ثبات الاستبيان ما يعادل 89.50%.

2-2 الثبات بطريقة التجزئة النصفية: تعتمد هذه الطريقة على تجزئة الاختبار إلى جزئين، لذلك تسمى بالطريقة النصفية.

¹ - محمد الجعفري، هديل الطاهر، دور الوعي بالذات في فعالية سلوك القائد الإداري دراسة حالة جامع الخرطوم، المجلة العربية للعلوم التربوية والنفسية، جامعة النيلين، الخرطوم، المجلد 4، العدد 13، السودان، 2020، ص285.

الجدول رقم (12) يبين نتائج اختبار Guttman Split-Half Coefficient

Reliability Statistics				
Cronbach's Alpha	Part 1	Value	0,859	
		N of Items	11 ^a	
	Part 2	Value	0,792	
		N of Items	11 ^b	
	Total N of Items			22
	Correlation Between Forms			0,684
Spearman-Brown Coefficient	Equal Length		0,813	
	Unequal Length		0,813	
Guttman Split-Half Coefficient			0,806	
a. The items are: q1, q2, q3, q4, q5, q6, q7, q8, q9, q10, q11.				
b. The items are: q12, q13, q14, q15, q16, q17, q18, q19, q20, q21, q22.				

المصدر: من إعداد الطالبتين بالاعتماد على مخرجات برنامج SPSS.

من خلال الجدول أعلاه معامل الارتباط **Guttman Split-Half Coefficient**

لقياس ثبات الاستبيان عال **0.838** مما يدل على أن الأداة تتمتع بثبات مرتفع وهي صالحة لما وضعت لاختباره.

المطلب الثالث: اختبار التوزيع الطبيعي للبيانات (Tests of Normality)

أولاً: اختبار Shapiro-Wilk

يستخدم هذا الاختبار لمعرفة طبيعة توزيع بيانات ظاهرة معينة في كونها تتبع التوزيع الطبيعي من عدمه، وهذا الاختبار ضروري في اختبار الفرضيات، وكذا في اختيار نوعية الأدوات والأساليب الإحصائية التي ستستخدم في الدراسة، ولأن معظم الاختبارات المعلمية تشترط أن يكون توزيع البيانات طبيعياً، وللكشف عن مدى ملائمة البيانات للتوزيع الطبيعي

استخدمنا اختبار **Shapiro-Wilk** لأن حجم العينة أقل من 50 مفردة¹، بينما يستخدم اختبار **Kolmogorov-Smirnov** إذا كان حجم العينة أكبر من 50 مفردة، وبالاعتماد على مقارنة قيمة مستوى الدلالة المحسوبة وقيمة مستوى الدلالة المعتمدة في الدراسة **0.05**، فإذا كانت قيمة مستوى الدلالة المحسوبة أقل منها فإن البيانات لا تتبع التوزيع الطبيعي، ويتم الاعتماد على الاختبارات اللامعلمية، والعكس نعلم على الاختبارات المعلمية إذا كانت مستوى الدلالة المحسوبة أكبر من المعتمدة في الدراسة، والجدول التالي يوضح نتائج الاختبار:

جدول رقم (13): نتائج اختبار **Shapiro-Wilk**

Tests of Normality						
	Kolmogorov-Smirnov ^a			Shapiro-Wilk		
	Statistic	df	Sig.	Statistic	df	Sig.
independent	0,129	34	0,166	0,974	34	0,582
dependent	0,127	34	0,178	0,958	34	0,212

a. Lilliefors Significance Correction

المصدر: من إعداد الطالبتين بالاعتماد على مخرجات برنامج SPSS.

من الجدول أعلاه يتبين أن القيم الاحتمالية لاختبار **Shapiro-Wilk** كلها أكبر من مستوى المعنوية المعتمدة في الدراسة **0.05**، وبالتالي بيانات الدراسة تتبع التوزيع الطبيعي، مما يسمح باستخدام الاختبارات المعلمية لتحليل البيانات واختبار فرضيات الدراسة.

¹ سناء إبراهيم أبو دقة، سمير خالد الصافي، تطبيقات علمية باستخدام الرزم الإحصائية للعلوم الاجتماعية spss في البحث التربوي والنفسي، الطبعة الأولى، مكتبة الأفق، الجامعة الإسلامية، غزة، فلسطين، 2013، ص 33.

ثانيا: اختبار اعتدالية التوزيع بطريقة معامل الالتواء

اختبار اعتدالية التوزيع الطبيعي لمتغيرات الدراسة باستخدام معامل الالتواء بيرسون يأخذ هذا المعامل في الاعتبار العلاقة بين الوسط والوسيط والمنوال في حالة ما إذا كان التوزيع قريب من التماثل وليس شديد الالتواء وهذه العلاقة هي:

إذا كانت قيمة الالتواء محصورة بين $(-1$ و $+1)$ فإن المتغيرات تتبع التوزيع الطبيعي.

جدول رقم (14): نتائج التوزيع الطبيعي لمتغيرات الدراسة

Statistics		independent	Dependent
N	Valid	34	34
	Missing	0	0
Mean		3,7086	3,9301
Median		3,7273	3,8333
Mode		3,73	3,75 ^a
Skewness		-,213	,340
Std. Error of Skewness		0,403	0,403
Kurtosis		0,289	-0,145
Std. Error of Kurtosis		0,788	0,788
a. Multiple modes exist. The smallest value is shown			

المصدر: من إعداد الطالبتين بالاعتماد على مخرجات برنامج SPSS.

من الجدول أعلاه قيم المتوسط الحسابي، الوسيط، المنوال متقاربة إلى درجة كبيرة، وقيم

معاملات الالتواء لمتغيرات الدراسة محصورة في المجال $[-1, 1]$ وهذا يدل إلى أن إجابات

أفراد العينة على أبعاد ومحاور الاستبيان قريبة من التوزيع الطبيعي.

المبحث الثالث: التحليل الإحصائي للبيانات واختبار الفرضيات.

المطلب الأول: عرض وتفسير اتجاهات أفراد العينة نحو أبعاد ومحاور الدراسة.

بالاعتماد على أدوات إحصائية تم معالجة بيانات اتجاهات أفراد العينة، من أهمها التكرارات، المتوسط الحسابي والانحراف المعياري، الوزن النسبي، كما تم اعتماد لمقياس رنسيس ليكارت (Rensis Likert) الخماسي، فقد تم تحديد طول الخلايا في مقياس ليكارت الخماسي من خلال حساب المدى بين درجات المقياس (5-1=4) ومن ثم تقسيمه على أكبر قيمة في المقياس للحصول على طول الخلية (0.80=5/4) وذلك بعد إضافة هذه القيمة إلى أقل قيمة في المقياس (بداية مقياس وهي واحد صحيح) وهكذا أصبح طول الخلية 0.80، والجدول التالي يوضح ذلك:

الجدول رقم (15): المحك المعتمد في الدراسة للاستبيان.

درجات الموافقة	الإجابات	المتوسط المرجح	المتوسط الحسابي النسبي المقابل له	الاتجاه
1	غير موافق بشدة	[1 - 1.80]	[20% - 36%]	مستوى منخفض جدا من القبول
2	غير موافق	[1.80 - 2.6]	[36% - 52%]	مستوى منخفض من القبول
3	موافق بدرجة متوسطة	[2.60 - 3.40]	[52% - 68%]	مستوى متوسط من القبول
4	موافق	[3.40 - 4.20]	[68% - 84%]	مستوى عال من القبول
5	موافق بشدة	[4.20 - 5]	[84% - 100%]	مستوى عال جدا من القبول

المصدر: زكي ناهض، مدى تطبيق مبادئ إدارة الجودة الشاملة في المستشفيات الحكومية الفلسطينية وسبل تعزيزها، مذكرة مقدمة ضمن متطلبات نيل شهادة الماجستير، تخصص: القيادة والإدارة، أكاديمية الإدارة والسياسة لدراسات العليا، غزة، فلسطين، 2016، ص 126.

1- تحليل اتجاهات الموظفين نحو محور الرقمنة:

بالنسبة للتقييم الكلي لمحور الرقمنة بلغ متوسطه الحسابي 3.93 أكبر من القيمة المعيارية (3)، بانحراف معياري 0.565 أقل من القيمة الحرجة (1) ، فكلما اقتربت قيمته من الصفر دل ذلك على تجانس البيانات (الإجابات) وتقاربها وقلة تشتتها عن وسطها الحسابي وتطابق

وجهات النظر نحو إجابات محور الرقمنة وبلغ وزنه النسبي 78.60% منتما بذلك لمجال (عال)، وهذا يشير إلى أن أفراد عينة الدراسة، لهم توجه عال نحو دور وأهمية الرقمنة في المؤسسة محل الدراسة.

1-1 تحليل اتجاهات الموظفين نحو عبارات محور الرقمنة

نتعرف فيما يلي عن اجابات عينة الدراسة على محور الرقمنة، وذلك حسب النتائج المتحصل عليها من برنامج SPSS، لكل من المتوسطات الحسابية، الانحراف المعياري.

جدول رقم (16): العبارات المتعلقة بمحور الرقمنة

رقم العبارة	العبارات	المتوسط الحسابي	الانحراف المعياري	الوزن النسبي %	الترتيب	الاتجاه
01	تعتقد أن الرقمنة في مؤسستك سهلة الإجراءات	3.62	1.181	72.40	10	عال
02	لديك المؤهلات الكافية للتعامل مع رقمنة العمل الاداري	3.76	0.890	75.20	5	عال
03	تسعى مؤسستك الى عمل دورات تكوينية للموظفين لمواكبة التطور الحاصل في الرقمنة	3.62	1.045	72.40	9	عال
04	تتوفر مؤسستك على بنية تحتية من الاتصالات لتأمين التواصل ونقل المعلومات	3.71	0.938	74.20	6	عال
05	تمتلك مؤسستك يد عاملة لها استعداد لتبني رقمنة العمل الاداري	3.85	1.077	77.00	2	عال
06	تمتلك مؤسستك اجهزة حواسيب متطورة	3.68	0.945	73.60	8	عال
07	لدى مؤسستك تدفق عالي من الأنترنت	3.38	1.129	67.60	11	متوسط
08	لدى مؤسستك برمجيات لتسيير العمل	3.71	1.001	74.20	7	عال

					الإداري	
عال	3	76.40	1.114	3.82	تسهل الرقمنة عملية الوصول للمعلومات داخل مؤسستك	09
عال	1	77.00	1.048	3.85	لدى مؤسستك منظومة دفاعية لحماية الحواسيب من اي خرق او تخريب او قرصنة	10
عال	4	75.80	0.946	3.79	تخصص مؤسستك ميزانية محددة لمواكبة أحدث التطورات الحاصلة في الرقمنة	11
عال	/	74.00	0.664	3.708	محور الرقمنة	

المصدر: من إعداد الطالبتين بالاعتماد على مخرجات برنامج SPSS.

من الجدول أعلاه وحسب ترتيب العبارات الخاصة بمحور الرقمنة، فقد جاءت العبارة رقم 10 (لدى مؤسستك منظومة دفاعية لحماية الحواسيب من اي خرق او تخريب او قرصنة) في الترتيب الأول وضمن مجال الاتجاه (عال)، حسب محك الدراسة المعتمد [3.40-4.20]، وبلغت قيمة متوسطها الحسابي (3.85)، وانحراف معياري (1.048)، ووزن نسبي 77.00%؛ بمعنى موافقة أفراد العينة بدرجة عالية على أن المؤسسة تضع منظومة دفاعية قوية لحماية الحواسيب من اي قرصنة؛

وقعت العبارة رقم 05 (تمتلك مؤسستك يد عاملة لها استعداد لتبني رقمنة العمل الإداري) في الترتيب الثاني وضمن مجال الاتجاه (عال)، وبلغت قيمة متوسطها الحسابي (3.85)، وانحراف معياري (1.077)، ووزن نسبي 77.00؛

وقعت العبارة رقم 09 (تسهل الرقمنة عملية الوصول للمعلومات داخل مؤسستك)، في الترتيب الثالث وضمن مجال الاتجاه (عال)، حسب محك الدراسة المعتمد [3.40-4.20]، وبلغت قيمة متوسطها الحسابي (3.82)، وانحراف معياري (1.114)، ووزن نسبي 76.40%؛ أي موافقة أفراد العينة بدرجة عالية على أن نظام التحفيز الجيد في المؤسسة محل الدراسة ويعمل على تحفيزهم كما جاءت بقية العبارات هذا المحور ضمن المجال عال،

في حين وقعت العبارة رقم 07 في المرتبة الأخيرة وضمن مجال الاتجاه (متوسط)، أي موافقة عينة الدراسة بمستوى متوسط من القبول والموافقة، على أن المؤسسة لديها تدفق متوسط من الانترنت، إذ بلغت قيمة متوسطها الحسابي (3.38)، وانحراف معياري (1.129)، وبوزن نسبي 67.60%؛

بالنسبة للتقييم الكلي لمحور الرقمنة فقد جاءت جميع عبارته ضمن المجال عال وبلغ متوسطه الحسابي 3.70 ووزن نسبي 74.00%، منتما بذلك حسب المحك المعتمد في الدراسة لمجال (مستوي عال من القبول)، هذا يشير إلى أن أفراد عينة الدراسة لديهم توجه إيجابي عال نحو محور الرقمنة، وبلغ انحرافه المعياري 0.664 أقل من القيمة الحرجة واحد(1)، وهذا يشير إلى تجانس البيانات وتقاربها وتطابق وجهات النظر حول هذا المحور باستثناء العبارة رقم 07 التي جاءت ضمن المجال متوسط من الموافقة والقبول لعينة الدراسة.

2- تحليل اتجاهات الموظفين نحو عبارات محور أداء الوظيفة المالية

بالنسبة للتقييم الكلي لمحور أداء الوظيفة المالية بلغ متوسطه الحسابي 3.93 أكبر من القيمة المعيارية (3)، بانحراف معياري 0.565 أقل من القيمة الحرجة (1)، فكما اقتربت قيمته من الصفر دل ذلك على تجانس البيانات (الإجابات) وتقاربها وقلة تشتتها عن وسطها الحسابي وتطابق وجهات نحو إجابات هذا، وبلغ وزنه النسبي 78.60 منتما بذلك لمجال (عال) حسب المحك المعتمد في الدراسة، وهذا يشير إلى أن أفراد عينة الدراسة، لهم توجه عال نحو دور وأهمية أداء الوظيفة المالية في المؤسسة محل الدراسة.

2-1 تحليل اتجاهات الموظفين نحو عبارات بعد كفاءة الوظيفة المالية

نتعرف فيما يلي عن اجابات عينة الدراسة على بعد كفاءة الوظيفة المالية وذلك حسب النتائج المتحصل عليها من برنامج SPSS، لكل من المتوسطات الحسابية، الانحراف المعياري.

جدول رقم (17): العبارات المتعلقة ببعد كفاءة الوظيفة المالية

رقم العبارة	العبارات	المتوسط الحسابي	الانحراف المعياري	الوزن النسبي %	الترتيب	الاتجاه
12	تساعد الوظيفة المالية المسيرين في الادارة العليا على وضع خطط طويلة الأجل	3.65	1.288	73.00	6	عال
13	تتبنى الوظيفة المالية في مؤسستك بناء استراتيجية طويلة الأمد	3.74	1.136	74.80	4	عال
14	تسهر الوظيفة المالية في مؤسستك داخل مؤسستك على اختيار الميزج التمويلي المناسب	3.71	1.088	74.20	5	عال
15	تمتاز الوظيفة المالية في مؤسستك بالشفافية	3.50	0.961	70.00	7	عال
16	لدى الوظيفة المالية في مؤسستك المرونة الكافية لتعامل مع المستجدات البيئية	3.76	0.890	75.20	3	عال
17	تسعى الوظيفة المالية الى البحث عن مصادر اموال ممكنة بالنسبة للمؤسسة	3.94	0.886	78.80	2	عال
18	تسهر الوظيفة المالية داخل مؤسستك الى تقديم خدمات ذات جودة عالية	4.15	0.989	83.00	1	عال

					للأطراف ذات المصلحة
عال	/	75.40	0.613	3.77	بعد كفاءة الوظيفة المالية

المصدر: من إعداد الطالبتين بالاعتماد على مخرجات برنامج SPSS.

من الجدول أعلاه وحسب ترتيب العبارات الخاصة ببعء كفاءة الوظيفة المالية، فقد جاءت العبارة رقم 18 (تسهر الوظيفة المالية داخل مؤسستك الى تقديم خدمات ذات جودة عالية للأطراف ذات المصلحة) في المرتبة الأولى من حيث الترتيب عبارات بعد كفاءة الوظيفة المالية، بوزن نسبي 83.00%، بمتوسط حسابي (4.15)، وحسب المحك المعتمد في الدراسة، فهي ضمن مجال الاتجاه (مستوى عال من الموافقة والقبول) [3.40 - 4.20]، أي موافقة أفراد العينة بدرجة عالية على هذه العبارة كما بلغ انحرافها معياري 0.989 وهي أقل من القيمة الحرجة واحد (1)، وهذا يشير إلى تجانس البيانات وتقاربها وتطابق وجهات النظر حول إجابات العينة على هذه العبارة، كما وقعت العبارتين رقم (17) و(16) في المرتبتين الثانية والثالثة على الترتيب وضمن مجال الاتجاه (مستوى عال من القبول والموافقة)؛

وقعت العبارة رقم 13 (تتبنى الوظيفة المالية في مؤسستك بناء استراتيجية طويلة الأمد) في المرتبة الرابعة من حيث الترتيب عبارات بعد نظام الحوافز المعنوية، بوزن نسبي 74.80%، وبمتوسط حسابي (3.74)، وحسب المحك المعتمد في الدراسة، فهي ضمن مجال الاتجاه (مستوى عال من القبول والموافقة) [3.40 - 4.20]، أي موافقة أفراد العينة بدرجة عالية على هذه العبارة كما بلغ انحرافها معياري 1.136؛

في حين وقعت العبارة رقم 15 في المرتبة الأخيرة وضمن مجال الاتجاه (عال)، أي موافقة الموظفين بمستوى عال من القبول والموافقة، على أن المؤسسة محل الدراسة تمتاز عملياتها المالية بالشفافية، إذ بلغت قيمة متوسطها الحسابي (3.50)، وانحراف معياري (0.961)، وبوزن نسبي 70.00%؛

بالنسبة للتقييم الكلي لبعء كفاءة الوظيفة المالية، فقد أخذ درجة عالية من الموافقة والقبول، بمتوسط حسابي (3.77)، وبوزن نسبي 75.40%، وانحراف معياري أقل من القيمة الحرجة 1 بقيمة (0.613)، وهذا يشير إلى تجانس البيانات وتقاربها وتطابق وجهات النظر

حول إجابات العينة على بعد كفاءة الوظيفة المالية، ما يجعلنا نقول أن موظفي المؤسسة محل الدراسة لهم توجه إيجابي عال نحو بعد كفاءة الوظيفة المالية، ما يؤكد على تطبيق عال للكفاءة في الوظيفة المالية بالمؤسسة محل الدراسة.

2-2 تحليل العبارات المتعلقة ببعد فعالية الوظيفة المالية

نتعرف فيما يلي عن اجابات عينة الدراسة على بعد فعالية الوظيفة المالية وذلك حسب النتائج المتحصل عليها من برنامج SPSS، لكل من المتوسطات الحسابية، الانحراف المعياري.

الجدول رقم (18): العبارات المتعلقة ببعد فعالية الوظيفة المالية

رقم العبارة	العبارات	المتوسط الحسابي	الانحراف المعياري	الوزن النسبي %	الترتيب	الاتجاه
19	نجحت الوظيفة المالية في تحسين المركز المالي لمؤسستك	4.03	0.904	80.60	3	عال
20	تسعى الوظيفة المالية الى التأكد من أن الأموال تستثمر بفعالية	4.24	0.923	84.80	1	عال جدا
21	تمكنت الوظيفة المالية من تحقيق أهدافها القصيرة المدى بفعالية عالية	4.12	0.946	82.40	2	عال
22	هناك فعالية كبيرة بالنسبة للوظيفة المالية في تعاملها مع أهدافها طويلة المدى	3.94	0.886	78.80	4	عال
	بعد فعالية الوظيفة المالية	4.080	0.659	81.60	/	عال

المصدر: من إعداد الطالبتين بالاعتماد على مخرجات برنامج SPSS.

من الجدول أعلاه وحسب ترتيب العبارات الخاصة ببعد فعالية الوظيفة المالية، جاءت العبارة رقم 20 (تسعى الوظيفة المالية الى التأكد من أن الأموال تستثمر بفعالية) في المرتبة الأولى من حيث ترتيب عبارات بعد فعالية الوظيفة المالية ضمن مجال الاتجاه (مستوى عال جدا من

القبول والموافقة)، وهذا ما يشير إلى أن الوظيفة المالية تسعى على التأكد أن الأموال تستثمر بفعالية، بلغت قيمة متوسطها الحسابي (4.24)، وبوزن نسبي 84.80%؛ وبلغ انحرافها معياري 0.923 وهي أقل من القيمة الحرجة واحد(1)، وهذا يشير إلى تجانس البيانات وتقاربها وتطابق وجهات النظر حول إجابات العينة على هذه العبارة،

ووقعت العبارة رقم 21 (تمكنت الوظيفة المالية من تحقيق أهدافها القصيرة المدى بفعالية عالية) في المرتبة الثانية من حيث الترتيب عبارات بعد فعالية الوظيفة المالية، بوزن نسبي 82.40%، وبمتوسط حسابي (4.12)، وهي ضمن مجال الاتجاه (مستوى عال من القبول والموافقة)، أي موافقة أفراد العينة بدرجة عالية على هذه العبارة كما بلغ انحرافها معياري 0.946 وهي أقل من القيمة الحرجة واحد(1).

في حين وقعت العبارة رقم 22 في المرتبة الأخيرة وضمن مجال الاتجاه (عال)، أي موافقة عينة الدراسة بمستوى عال من القبول والموافقة، على أن المؤسسة محل الدراسة تضع استراتيجية فعالة لتحقيق أهداف وظيفتها المالية على المدى الطويل، إذ بلغت قيمة متوسطها الحسابي (3.94)، وانحراف معياري (0.886)، وبوزن نسبي 78.80%؛

بالنسبة للتقييم الكلي لبعدها فعالية الوظيفة المالية، فإن جميع العبارات الخاصة به وقعت ضمن الاتجاه (عال)، فقد أخذ درجة عالية من الموافقة والقبول، بمتوسط حسابي (4.08)، وبوزن نسبي 81.60%، وانحراف معياري أقل من القيمة الحرجة 1 بقيمة (0.659)، وهذا يشير إلى تجانس البيانات وتقاربها وتطابق وجهات النظر حول إجابات العينة على بعد فعالية الوظيفة المالية، ما يجعلنا نقول أن موظفي المؤسسات محل الدراسة لهم توجه إيجابي عال نحو بعد فعالية الوظيفة المالية للمؤسسة محل الدراسة، ما يؤكد على وجود مخرجات عالية لفعالية الوظيفة المالية بالمؤسسة محل الدراسة.

المطلب الثاني: اختبار فرضيات الدراسة (Test of Hypotheses).

بعد تقديم الإجراءات المنهجية للدراسة الميدانية، ووصف العينة إحصائياً، واختبار توزيع البيانات، وكذا قياس استجابات الموظفين نحو عبارات الاستبيان، تأتي مرحلة مهمة والمتمثلة في التحقق من مدى صدق الفرضيات المصاغة من عدمها، وهو ما سيتم القيام به في هذا المطلب.

أولاً: اختبار فرضيات الدراسة

1- اختبار الفرضية الفرعية الأولى

يوجد أثر معنوي ذو دلالة إحصائية للرقمنة في تحسين كفاءة الوظيفة المالية بمؤسسة اتصالات الجزائر بولاية المسيلة من وجهة نظر عينة من موظفيها، عند مستوى معنوية ($\alpha \leq 0.05$).
لاختبار الفرضية الفرعية الرئيسية، تم استخدام أسلوب الانحدار الخطي البسيط وهو نموذج خطي إحصائي يقوم بتقدير العلاقة التي ترتبط بين متغير كمي واحد وهو المتغير التابع مع متغير كمي آخر وهو المتغير المستقل، وينتج عن هذا النموذج معادلة إحصائية خطية يمكن استخدامها لتفسير العلاقة بين المتغيرين أو تقدير قيمة المتغير التابع عند معرفة قيمة المتغير المستقل.

جدول رقم (19): نتائج اختبار أنوفا (معنوية النموذج).

ANOVA ^a						
Model		Sum of Squares	df	Mean Square	F	Sig.
1	Regression	6,043	1	6,043	30,278	0,000 ^b
	Residual	6,386	32	0,200		
	Total	12,429	33			
a. Dependent Variable: كفاءة الوظيفة المالية						
b. Predictors: (Constant), الرقمنة						

المصدر: من إعداد الطالبتين بالاعتماد على مخرجات برنامج SPSS.

من الجدول أعلاه الذي يوضح نتائج اختبار معنوية النموذج باستخدام اختبار التوزيع (F) حيث بلغت قيمة $F = 30.278$ وهي قيمة كبيرة تدل على أن نموذج الانحدار الخطي يفسر جزء كبير من البيانات وأن الاختلافات العشوائية قليلة، وبلغت قيمة $P\text{-Value} = 0.000$ وهي أقل من مستوى معنوية الاختبار المعتمدة في الدراسة ($\alpha \leq 0.05$) مما يؤكد القوة التفسيرية العالية لنموذج الانحدار الخطي البسيط من الناحية الإحصائية وهو نموذج مناسب، ونستطيع التنبؤ بالمتغير التابع كفاءة الوظيفة المالية من خلال تأثير المتغير المستقل محور الرقمنة، كما بلغت قيمة متوسط مجموع المربعات $MSE = 0.200$ لفروق البواقي Résiduels وهي قيمة صغيرة جدا تشير إلى صغر الخطأ العشوائي.

جدول رقم (20): نتائج اختبار الفرضية الفرعية الأولى (معنوية معالم النموذج).

معامل الارتباط = 0.697					الخطأ المعياري للتقدير = 0.446	
معامل التحديد $R^2 = 0.486$					قيمة معامل التحديد المعدل = 0.470	
المتغير المستقل	معامل الانحدار b	Std. Error	بيتا β	قيمة T	معنوية T	
ثابت الانحدار a	1.393	0.440	/	3.163	0.003	
محور الرقمنة	0.644	0.117	0.697	5.503	0.000	

المصدر: من إعداد الطالبتين بالاعتماد على مخرجات برنامج SPSS.

من الجدول أعلاه يمكن استخلاص التحليل الإحصائي التالي:

قيمة معامل الارتباط الثنائي بين محور الرقمنة مع كفاءة الوظيفة المالية قدرت $R = 0.697$ أي ما يعادل نسبة 69.70%، ارتباط طردي متوسط، بلغت قيمة معامل التحديد $R^2 = 0.486$ حيث؛ يشير إلى 48.60% من التباين الحاصل في كفاءة الوظيفة المالية يفسره المتغير المستقل محور الرقمنة، والباقي 51.40% ترجع إلى عوامل أخرى؛

قيمة الخطأ المعياري للتقدير والبالغة 0.446 تشير إلى صغر الأخطاء العشوائية، كما نلاحظ أن قيم معلمة الميل $b = 0.644$ ، مما يشير إلى أن هناك أثر إيجابي بين المتغيرين فإن أي زيادة أو تحسين في المتغير المستقل محور الرقمنة بمقدار درجة واحدة تقابلها زيادة في كفاءة الوظيفة المالية بمقدار 0.644، وللمعلمة مستوى معنوية مستوى معنوية (0.000) وهي

أقل من 0.05 مما يشير إلى معنوياتها، وبالتالي فإن ظهور معنوية معلمتي الانحدار يشير إلى أهمية ودور المتغير المستقل محور الرقمنة في التأثير على كفاءة الوظيفة المالية.

معادلة الانحدار الخطي البسيط لكفاءة الوظيفة المالية الذي نرسم لها بالرمز Y ونرمز للمتغير الفرعي المستقل محور الرقمنة بالرمز x .

$$Y=1.393+0.644x$$

مما سبق وبالرجوع إلى قاعدة القرار (مقارنة قيمة مستوى الدلالة المحسوبة وقيمة مستوى الدلالة المعتمدة في الدراسة 0.05، فإذا كانت قيمة مستوى الدلالة المحسوبة أقل منها فإننا نرفض الفرض الصفري ونقبل الفرض البديل، والعكس إذا كانت مستوى الدلالة المحسوبة أكبر من المعتمدة في الدراسة فإننا نقبل الفرض الصفري ونرفض الفرض البديل)، وعليه فإننا نرفض الفرض الصفري ونقبل الفرض البديل المطروح في الدراسة التالي:

يوجد أثر معنوي ذو دلالة إحصائية للرقمنة في تحسين كفاءة الوظيفة المالية بمؤسسة اتصالات الجزائر بولاية المسيلة من وجهة نظر عينة من موظفيها، عند مستوى معنوية ($\alpha \leq 0.05$)

2- اختبار الفرضية الفرعية الثانية

يوجد أثر معنوي ذو دلالة إحصائية للرقمنة في تحسين فعالية الوظيفة المالية بمؤسسة اتصالات الجزائر بولاية المسيلة من وجهة نظر عينة من موظفيها، عند مستوى معنوية ($\alpha \leq 0.05$).

لاختبار الفرضية الفرعية الرئيسية، تم استخدام أسلوب الانحدار الخطي البسيط وهو نموذج خطي إحصائي يقوم بتقدير العلاقة التي ترتبط بين متغير كمي واحد وهو المتغير التابع مع متغير كمي آخر وهو المتغير المستقل، وينتج عن هذا النموذج معادلة إحصائية خطية يمكن استخدامها لتفسير العلاقة بين المتغيرين أو تقدير قيمة المتغير التابع عند معرفة قيمة المتغير المستقل.

جدول رقم (21): نتائج اختبار أنوفا (معنوية النموذج)

ANOVA ^a						
Model		Sum of Squares	df	Mean Square	F	Sig.
1	Regression	3,608	1	3,608	10,759	0,003 ^b
	Residual	10,732	32	0,335		
	Total	14,340	33			

a. Dependent Variable: فعالية الوظيفة المالية

b. Predictors: (Constant), الرقمنة

المصدر: من إعداد الطالبتين بالاعتماد على مخرجات برنامج SPSS.

من الجدول أعلاه الذي يوضح نتائج اختبار معنوية النموذج باستخدام اختبار التوزيع (F) حيث؛ بلغت قيمة $F = 10.759$ وهي قيمة كبيرة تدل على أن نموذج الانحدار الخطي يفسر جزء كبير من البيانات وأن الاختلافات العشوائية قليلة، وبلغت قيمة $P\text{-Value} = 0.000$ وهي أقل من مستوى معنوية الاختبار المعتمدة في الدراسة ($\alpha \leq 0.05$) مما يؤكد القوة التفسيرية العالية لنموذج الانحدار الخطي البسيط من الناحية الإحصائية وهو نموذج مناسب، ونستطيع التنبؤ بالمتغير التابع فعالية الوظيفة المالية من خلال تأثير المتغير المستقل الرقمنة، كما بلغت قيمة متوسط مجموع المربعات $MSE = 0.335$ لفروق البواقي Résiduels وهي قيمة صغيرة جدا تشير إلى صغر الخطأ العشوائي.

جدول رقم (22): اختبار الفرضية الفرعية الثانية (معنوية معالم النموذج)

معامل الارتباط = 0.502					الخطأ المعياري للتقدير = 0.579	
معامل التحديد $R^2 = 0.252$					قيمة معامل التحديد المعدل = 0.228	
المتغير المستقل	معامل الانحدار b	Std. Error	بيتا	قيمة T	معنوية T	
ثابت الانحدار a	2.237	0.571	/	3.918	0.000	
محور الرقمنة	0.497	0.152	0.502	3.280	0.003	

المصدر: من إعداد الطالبتين بالاعتماد على مخرجات برنامج SPSS.

من الجدول أعلاه يمكن استخلاص التحليل الاحصائي التالي:

قيمة معامل الارتباط الثنائي بين محور الرقمنة وفعالية الوظيفة المالية قدرت $R = 0.502$ أي ما يعادل نسبة 50.20% ، ارتباط طردي متوسط، بلغت قيمة معامل التحديد $R^2 = 0.252$ وهو مقياس لجودة التوفيق حيث؛ يشير إلى 25.20% من التباين الحاصل في فعالية الوظيفة المالية يفسره المتغير المستقل محور الرقمنة، وأن الباقي 74.80% ترجع إلى عوامل أخرى.

قيمة الخطأ المعياري للتقدير والبالغة 0.579 تشير إلى صغر الأخطاء العشوائية، كما نلاحظ أن قيم معلمة الميل $b = 0.497$ ، مما يشير إلى أن هناك أثر إيجابي بين المتغيرين فإن أي زيادة أو تحسين في المتغير المستقل محور الرقمنة بمقدار درجة واحدة تقابلها زيادة في فعالية الوظيفة المالية بمقدار 0.497 ، وللمعلمة مستوى معنوية مستوى معنوية (0.003) وهي أقل من 0.05 مما يشير إلى معنوياتها، وبالتالي فإن ظهور معنوية معلمتي الانحدار يشير إلى أهمية ودور المتغير المستقل محور الرقمنة في التأثير الايجابي على فعالية الوظيفة المالية. معادلة الانحدار الخطي البسيط لفعالية الوظيفة المالية الذي نرسم لها بالرمز Y ونرمز للمتغير الفرعي المستقل محور الرقمنة بالرمز x .

$$Y = 2.237 + 0.497x$$

مما سبق وبالرجوع إلى قاعدة القرار (مقارنة قيمة مستوى الدلالة المحسوبة وقيمة مستوى الدلالة المعتمدة في الدراسة 0.05)، فإذا كانت قيمة مستوى الدلالة المحسوبة أقل منها فإننا نرفض الفرض الصفري ونقبل الفرض البديل، والعكس إذا كانت مستوى الدلالة المحسوبة أكبر من المعتمدة في الدراسة فإننا نقبل الفرض الصفري ونرفض الفرض البديل، وعليه فإننا نرفض الفرض الصفري ونقبل الفرض البديل المطروح في الدراسة التالي:

يوجد أثر معنوي ذو دلالة إحصائية للرقمنة في تحسين فعالية الوظيفة المالية بمؤسسة اتصالات الجزائر بولاية المسيلة من وجهة نظر عينة من موظفيها، عند مستوى معنوية ($\alpha < 0.05$)

0.05

3- اختبار الفرضية الرئيسية:

يوجد أثر معنوي ذو دلالة إحصائية للرقمنة في تحسين أداء الوظيفة المالية بمؤسسة اتصالات الجزائر بولاية المسيلة من وجهة نظر عينة من موظفيها، عند مستوى معنوية ($\alpha \leq 0.05$).
لاختبار الفرضية الفرعية الرئيسية، تم استخدام أسلوب الانحدار الخطي البسيط وهو نموذج خطي إحصائي يقوم بتقدير العلاقة التي ترتبط بين متغير كمي واحد وهو المتغير التابع مع متغير كمي آخر وهو المتغير المستقل، وينتج عن هذا النموذج معادلة إحصائية خطية يمكن استخدامها لتفسير العلاقة بين المتغيرين أو تقدير قيمة المتغير التابع عند معرفة قيمة المتغير المستقل.

جدول رقم (23): يوضح نتائج اختبار أنوفا (معنوية النموذج).

ANOVA ^a						
Model		Sum of Squares	df	Mean Square	F	Sig.
1	Regression	4,747	1	4,747	26,239	0,000 ^b
	Residual	5,790	32	0,181		
	Total	10,537	33			

a. Dependent Variable: أداء الوظيفة المالية

b. Predictors: (Constant), الرقمنة

المصدر: من إعداد الطالبتين بالاعتماد على مخرجات برنامج SPSS.

من الجدول أعلاه الذي يوضح نتائج اختبار معنوية النموذج باستخدام اختبار التوزيع (F) حيث؛ بلغت قيمة $F = 26.239$ وهي قيمة كبيرة تدل على أن نموذج الانحدار الخطي يفسر جزء كبير من البيانات وأن الاختلافات العشوائية قليلة، وبلغت قيمة $P\text{-Value} = 0.000$ وهي أقل من مستوى معنوية الاختبار المعتمدة في الدراسة ($\alpha \leq 0.05$) مما يؤكد القوة التفسيرية العالية لنموذج الانحدار الخطي البسيط من الناحية الإحصائية وهو نموذج مناسب، ونستطيع التنبؤ بالمتغير التابع أداء الوظيفة المالية من خلال تأثير المتغير المستقل الرقمنة،

كما بلغت قيمة متوسط مجموع المربعات $MSE = 0.181$ لفروق البواقي Résiduels وهي قيمة صغيرة جدا تشير إلى صغر الخطأ العشوائي.

جدول رقم (24): يبين نتائج اختبار الفرضية الرئيسية (معنوية معالم النموذج).

معامل الارتباط = 0.671					الخطأ المعياري للتقدير = 0.425
معامل التحديد $R^2 = 0.451$					قيمة معامل التحديد المعدل = 0.433
المتغيرات المستقلة	معامل الانحدار b	Std. Error	بيتا	قيمة T	معنوية T
ثابت الانحدار a	1.815	0.419	/	4.328	0.000
محور الرقمنة	0.570	0.111	0.671	5.122	0.000

المصدر: من إعداد الطالبتين بالاعتماد على مخرجات برنامج SPSS.

من الجدول أعلاه يمكن استخلاص التحليل الاحصائي التالي:

قيمة معامل الارتباط الثنائي بين محور الرقمنة مع أداء الوظيفة المالية قدرت $R = 0.671$ أي ما يعادل نسبة 67.10%، ارتباط طردي متوسط، بلغت قيمة معامل التحديد $R^2 = 0.451$ وهو مقياس لجودة التوفيق حيث؛ يشير إلى 45.10% من التباين الحاصل في أداء الوظيفة المالية يفسره المتغير المستقل محور الرقمنة، وأن الباقي 54.90% ترجع إلى عوامل أخرى؛

قيمة الخطأ المعياري للتقدير والبالغة 0.425 تشير إلى صغر الأخطاء العشوائية، كما نلاحظ أن قيم معلمة الميل $b = 0.570$ ، مما يشير إلى أن هناك أثر إيجابي بين المتغيرين فإن أي زيادة أو تحسين في المتغير المستقل محور الرقمنة بمقدار درجة واحدة تقابلها زيادة في أداء الوظيفة المالية بمقدار 0.570، وللمعلمة مستوى معنوية مستوى معنوية (0.000) وهي أقل من 0.05 مما يشير إلى معنوياتها، وبالتالي فإن ظهور معنوية معلمتي الانحدار يشير إلى أهمية ودور المتغير المستقل محور الرقمنة في التأثير على أداء الوظيفة المالية.

معادلة الانحدار الخطي البسيط لأداء الوظيفة المالية الذي نرسم لها بالرمز Y ونرمز

للمتغير الفرعي المستقل محور الرقمنة بالرمز x.

$$Y = 1.815 + 0.570x$$

مما سبق وبالرجوع إلى قاعدة القرار (مقارنة قيمة مستوى الدلالة المحسوبة وقيمة مستوى الدلالة المعتمدة في الدراسة 0.05، فإذا كانت قيمة مستوى الدلالة المحسوبة أقل منها فإننا نرفض الفرض الصفري ونقبل الفرض البديل، والعكس إذا كانت مستوى الدلالة المحسوبة أكبر من المعتمدة في الدراسة فإننا نقبل الفرض الصفري ونرفض الفرض البديل)، وعليه فإننا نرفض الفرض الصفري ونقبل الفرض البديل المطروح في الدراسة التالي:

يوجد أثر معنوي ذو دلالة إحصائية للرقمنة في تحسين أداء الوظيفة المالية بمؤسسة اتصالات الجزائر بولاية المسيلة من وجهة نظر عينة من موظفيها، عند مستوى معنوية $(\alpha \leq 0.05)$.

خلاصة الفصل:

من خلال هذا الفصل تم التعرف على المؤسسة محل الدراسة، كما تم عرض خصائص عينة الدراسة من خلال المتغيرات التعريفية العامة (الجنس، العمر، المستوى التعليمي، عدد سنوات الخبرة)، وبعد المعالجة والتحليل الإحصائي لبيانات الدراسة تم التعرف على الدور والأثر الإيجابي الذي تساهم به الرقمنة في تحسين من أداء الوظيفة المالية في المؤسسة الاقتصادية محل الدراسة، ومن خلال إجابات المستجوبين حول الظاهرة المدروسة بالمؤسسات محل الدراسة والإجابة على الإشكالية المطروحة في الدراسة، وكذا اختبار الفرضيات، توصلنا إلى رسم تشكيل النموذج الميداني للدراسة.

الختامة



الخاتمة:

توصلنا من خلال هذه الدراسة إلى مجموعة من النتائج والاستنتاجات النظرية والتطبيقية، التي تخص كلا المحورين محور الرقمنة ومحور أداء الوظيفة المالية، سواء تعلق الأمر بالمفاهيم السائدة لكليهما، أو آراء عينة الدراسة بالمؤسسة محل الدراسة، كما تم طرح مجموعة من التوصيات وعدة مواضع تمثل آفاق الدراسة.

أولاً: الاستنتاجات النظرية

- 1- أحدثت الرقمنة تغيرات مهمة في عصرنة الوظيفة المالية والتحسين في أدائها؛
- 2- إن تحسين أداء الوظيفة المالية في المؤسسة الاقتصادية يعد أمراً ضرورياً لتحقيق أهدافها واستمرارية بقائها؛
- 3- للرفع من كفاءة وفعالية الوظيفة المالية لابد من توفير متطلبات الرقمنة.

ثانياً: الاستنتاجات التطبيقية

- 1- من خلال عينة الدراسة التي شملت كلا الجنسين نستنتج أن مؤسسة اتصالات الجزائر بالمسيلة تمنح فرص التوظيف لكلا الجنسين الذكور والإناث؛
- 2- غالبية الموظفين بالمؤسسة محل الدراسة، سنهم يتراوح بين 30 إلى 40 سنة، وهذا يشير على اعتماد المؤسسة محل الدراسة على الفئات الشبانية، واستغلال طاقاتهم الابتكارية؛
- 3- نتج عن تحليل آراء اتجاهات الموظفين لمحور الرقمنة، أن له أهمية ودور فعال ومباشر على تحسين أداء الوظيفة المالية بالمؤسسة محل الدراسة، وهذا بناء على إجابات مفردات عينة الدراسة حيث؛ كانت إجاباتهم على هذا المحور بدرجة موافقة عالية بمتوسط حسابي قدر ب 3.708، وانحراف معياري 0.644 أقل من القيمة الحرجة (1)؛
- 4- نتج عن تحليل آراء اتجاهات الموظفين لمحور أداء الوظيفة المالية، انتمائه لدرجة مستوى عال من القبول والموافقة، بمتوسط حسابي قدره 3.93 وانحراف معياري 0.565 أقل من القيمة الحرجة (1)؛

5-نتج عن تحليل آراء اتجاهات الموظفين لبعد كفاءة الوظيفة المالية، انتمائه لدرجة مستوى عال من القبول والموافقة، بمتوسط حسابي قدره 3.77 وانحراف معياري 0.613 أقل من القيمة الحرجة(1)؛

6-نتج عن تحليل آراء اتجاهات الموظفين لبعد فعالية أداء الوظيفة المالية، انتمائه لدرجة مستوى عال من القبول والموافقة، بمتوسط حسابي قدره 4.08 وانحراف معياري 0.659 أقل من القيمة الحرجة(1)؛

7- كما توصلت الدراسة من خلال الاعتماد على معامل الارتباط الثنائي إلى وجود علاقة ارتباط ذات دلالة إحصائية بين المتغير المستقل محور الرقمنة ومحور أداء الوظيفة المالية حيث؛ بلغ معامل الارتباط الثنائي بينهما 0.671 أي ما يعادل نسبة 67.10%، ارتباط طردي متوسط، وللتفصيل أكثر الارتباط الثنائي بين المحور المستقل وأبعاد المحور التابع أداء الوظيفة المالية ارتباطات طردية إيجابية، منتمية للدرجة المتوسطة من الارتباط (بعد الكفاءة الوظيفة المالية 0.697، بعد الفعالية أداء الوظيفة المالية 0.502)؛

8-نتج عن اختبار الفرضية الرئيسية (اختبار الانحدار البسيط) وجود أثر إيجابي للمتغير المستقل الرقمنة على المتغير التابع أداء الوظيفة المالية حسب آراء عينة من الموظفين بالمؤسسة محل الدراسة حيث؛ بلغ معامل التحديد 0.451 أي بنسبة تأثير 45.10%؛

9-نتج عن اختبار الفرضيات الفرعية للدراسة (اختبار الانحدار البسيط) وجود أثر إيجابي للمتغير المستقل الرقمنة على أبعاد المتغير التابع أداء الوظيفة المالية (بعد الكفاءة الوظيفة المالية بمعامل تحديد 0.486، بعد الفعالية أداء الوظيفة المالية بمعامل تحديد 0.252).

ثالثا: الاقتراحات

- 1- توفير بيئة ملائمة للرقمنة وذلك لحمايتها من القرصنة والاختراقات؛
- 2- ضرورة مواصلة الجهود بعد تطبيق الرقمنة من أجل التطوير المستمر؛
- 3- ضرورة التكوين المتواصل للإطارات العاملين بالمؤسسة لمواكبة الرقمنة؛
- 4- ضرورة مواكبة القطاع المالي للرقمنة.

رابعا: آفاق الدراسة.

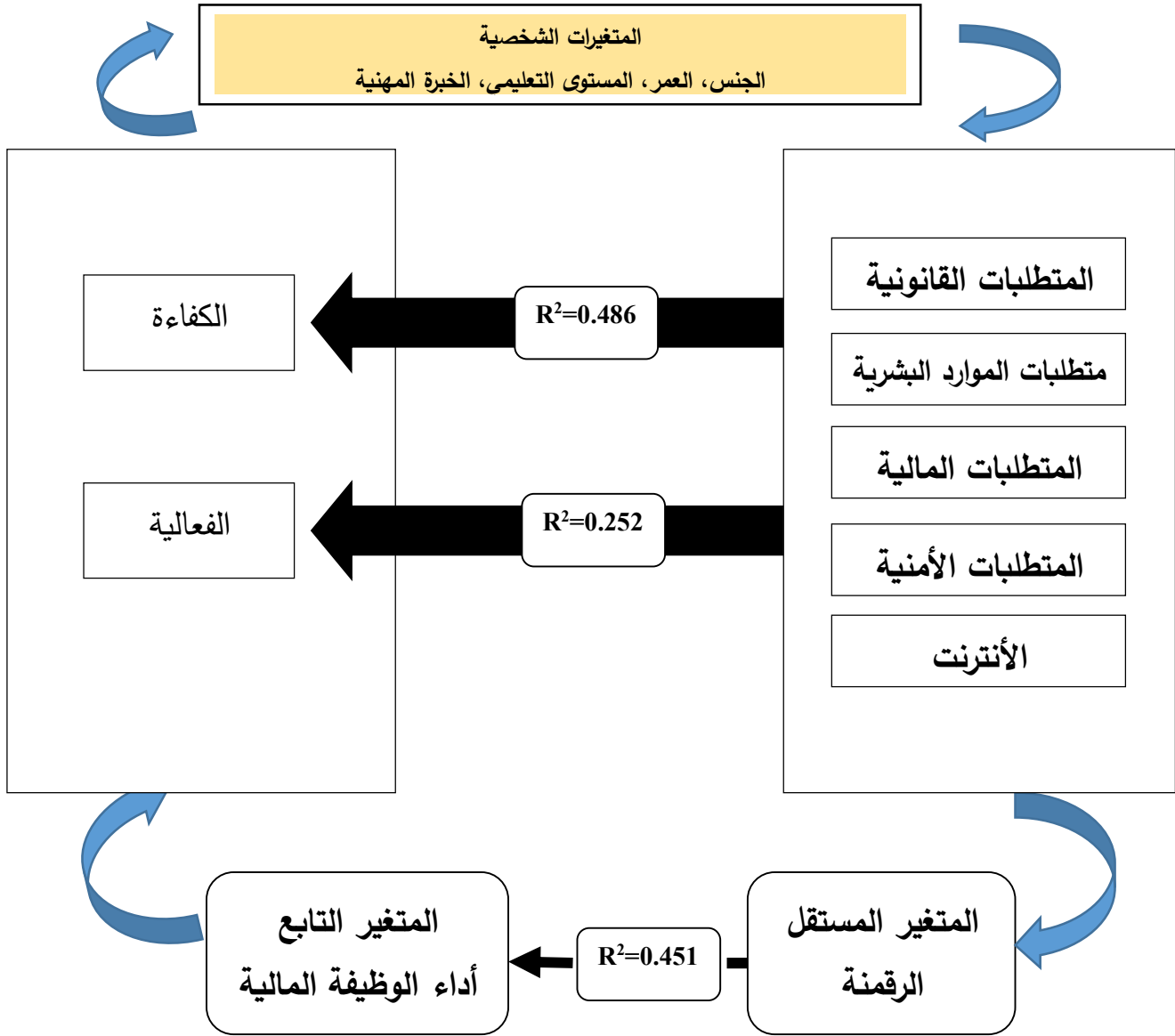
يمكن مستقبلا إثراء هذا الموضوع بدراسات مستقبلية نظرا لتجدهه، ويمكن أن نقترح بعض المواضيع التي هي بحاجة للبحث العلمي منها:

- 1- دراسة أسباب تأخر تطبيق الرقمنة في المؤسسات الاقتصادية وفي شتى القطاعات.
- 2- دراسة واقع الرقمنة في المؤسسات الاقتصادية من وجهة نظر الزبائن وإسهاماتها في تحقيق تطلعات.
- 3- دراسة الرقمنة والإدارة الالكترونية آليات لتفعيل الاقتصاد الرقمي في الجزائر.
- 4- دراسة دور الرقمنة في تحسين أداء الوظيفة المالية في الجامعات الجزائرية.

خامسا: تشكيل النموذج الفرضي للدراسة

من خلال إجابات المستجوبين حول الظاهرة المدروسة بالمؤسسات الفندقية محل الدراسة والإجابة على الإشكالية المطروحة في الدراسة، وكذا اختبار الفرضيات، توصلنا إلى رسم النموذج الميداني التالي:

الشكل رقم (04) يوضح النموذج الميداني للدراسة.



المصدر: من إعداد الطالبين بناء على دراسات سابقة.

التعليق على النموذج الميداني للدراسة:

من خلال الشكل أعلاه شمل النموذج على المتغيرات التعريفية المتمثلة في الجنس، العمر، المستوى التعليمي، الخبرة المهنية، المتغير المستقل المتمثل في الرقمنة بمتطلباتها

(المتطلبات القانونية، متطلبات الموارد البشرية، المتطلبات المالية، المتطلبات الأمنية، الانترنت)، والمتغير التابع أداء الوظيفة المالية؛

يتبين من النموذج الميداني للدراسة المتغير المستقل الرقمنة تؤثر إيجابيا على المتغير التابع أداء الوظيفة المالية كما هو موضح كالتالي:

1- نسبة مساهمة المتغير المستقل الرقمنة على أداء الوظيفة المالية بمؤسسة اتصالات الجزائر بولاية المسيلة محل الدراسة 46.10%؛

2- نسبة مساهمة المتغير المستقل الرقمنة على تحسين كفاءة الوظيفة المالية بمؤسسة اتصالات الجزائر بولاية المسيلة محل الدراسة 48.6%؛

3- نسبة مساهمة المتغير المستقل الرقمنة على تحسين فعالية الوظيفة المالية بمؤسسة اتصالات الجزائر بولاية المسيلة محل الدراسة 25.2%؛

قائمة المراجع

قائمة المراجع:

أولاً: الكتب

1. أحمد فرج أحمد، دراسات في تحليل وتصميم مصادر المعلومات الرقمية، مطبوعات مكتبة الملك فهد الوطنية، الرياض، 2009.
2. إلياس بن ساسي، يوسف قريشي، التسيير المالي، دار وائل للنشر، الطبعة 2، 2011، الجزائر.
3. أنس علي القضاة وآخرون، الادارة المالية المعاصرة، مكتبة المجتمع العربي، طبعة 1، الاردن، 2014.
4. دريد كامل آل شبيب، مقدمة في الادارة المالية الحديثة، دار المسيرة، طبعة 3، عمان، 2013.
5. سليمان صالح أبو كشك، نظم المعلومات الادارية، الأكاديميون للنشر والتوزيع، الأردن، 2015.
6. عدنان تايه النعيمي، الإدارة المالية النظرية والتطبيق، دار المسيرة للنشر والتوزيع، لبنان، الطبعة 1، 2009.
7. مؤيد الساعدي، قياس اللاملموسيات في السلوك التنظيمي وإدارة الموارد البشرية، دار الصفاء للنشر والتوزيع، الطبعة الأولى، عمان، الأردن، 2016.
8. ناصر دادي عدون، عبد الله قويدر الواحد، مراقبة التسيير والاداء في المؤسسة الاقتصادية، دار المحمدية العامة.

ثانياً: المذكرات

1. أمحمدي بختة، حيرش سهام، دور الرقمنة في تحسين المرافق العمومية للهيئات المحلية، مذكرة لنيل شهادة الماستر، تخصص تسيير عمومي، كلية العلوم الاقتصادية وعلوم التسيير، جامعة محمد بوضياف، المسيلة، 2021.
2. الجيلالي بوزكري، الإدارة الالكترونية في المؤسسات الجزائرية واقع وآفاق، أطروحة دكتوراه، تخصص إدارة اعمال وتسويق، جامعة الجزائر، 2016.

3. ريمة بن خالد، حورية بن سالم، أثر رقمنة الجهاز البنكي على جودة الخدمات البنكية، مذكرة ماستر، علوم اقتصادية، تخصص نقدي بنكي، جامعة محمد بوضياف، المسيلة، 2008.
 4. زهير حافظي، الأنظمة الألية ودورها في تنمية الخدمات الأرشيفية، - دراسة تطبيقية لأرشيف بلدية قسنطينة، أطروحة دكتوراه، جامعة منتوري قسنطينة، 2008.
 5. سهيلة بن الموفق، أثر تقلبات معدل الفائدة على أداء المؤسسة، مذكرة مقدمة نيل شهادة ماجستير في علوم التسيير، شعبة تسيير المؤسسة، كلية العلوم الاقتصادية وعلوم التسيير، جامعة منتوري قسنطينة، 2006.
 6. عريشي فاروق، بن رمضان رشيد، الوظيفة المالية في المؤسسة، مذكرة لنيل شهادة الماستر، تخصص مالية، كلية العلوم الاقتصادية والتسيير والعلوم التجارية والتسيير، جامعة أبو بكر بلقايد، تلمسان.
 7. عواطف ماموني، دور نظام المعلومات المحاسبي في تحسين أداء الوظيفة المالية في المؤسسة الاقتصادية، مذكرة مقدمة لنيل شهادة الماستر أكاديمي، قسم العلوم المالية والمحاسبة، جامعة العربي بن مهدي، أم البواقي، 2019/2018.
 8. مريم زلماط، دور تكنولوجيا المعلومات والاتصال في إدارة المعرفة داخل المؤسسة الجزائرية، مذكرة ماجستير، قسم العلوم الاقتصادية، جامعة أبو بكر بلقايد، تلمسان، 2010.
 9. مشعل جهز المطيري، تحليل وتقييم الأداء المالي لمؤسسة البترول الكويتية، رسالة ماجستير، قسم المحاسبة، كلية الاعمال، جامعة الشرق الأوسط، 2010.
- ثالثا: المجالات:

1. أبوبكر سلطان أحمد، الرقمنة إلغاء الحواجز بين البشر وتقنية المعلومات، مجلة القافلة، ب.ع، السعودية، سنة النشر 18 نوفمبر 2019.
2. سناء إبراهيم أبو دقة، سمير خالد الصافي، تطبيقات علمية باستخدام الرزم الإحصائية للعلوم الاجتماعية SPSS في البحث التربوي والنفسي، الطبعة الأولى، مكتبة الأفاق، الجامعة الإسلامية، غزة، فلسطين، 2013.

3. عبد السلام عبد الاوي، أهمية الرقمنة في عصرنة وتفعيل الخدمة العمومية بالجزائر، مجلة صوت القانون، العدد 07، الجزائر، 2017.
4. محمد الجعفري، هديل الطاهر، دور الوعي بالذات في فعالية سلوك القائد الإداري دراسة حالة جامع الخرطوم، المجلة العربية للعلوم التربوية والنفسية، جامعة النيلين، الخرطوم، المجلد 4، العدد 13، السودان، 2020.

رابعاً: الملتقيات والمؤتمرات

1. أحمد مشهور، تكنولوجيا المعلومات وأثرها على التنمية الاقتصادية، المؤتمر العربي الثالث للمعلومات الصناعية والشبكات، المنظمة العربية للتربية والثقافة والعلوم، بدون ذكر البلد، 2003.
2. أمحمد تيغزة، نظرية الصدق الحديثة ومتضمناتها التطورية لواقع القياس، ندوة علم النفس، كلية التربية، قسم علم النفس، جامعة الملك سعود، الرياض، السعودية، 2008.
3. تواتي مريم، مراقبة التسيير كآلية لحوكمة المؤسسات وتفعيل الإبداع، ملتقى وطني حول مراقبة التسيير كآلية لحوكمة المؤسسات وتفعيل الإبداع، جامعة البليدة 2، الجزائر، يوم 25 أبريل 2017 .
4. لمبارك امعيزة، بن البار موسى، تأثير تكنولوجيا المعلومات على اتخاذ قرارات التسعير في المؤسسات الاقتصادية، الملتقى الدولي حول صنع القرار في المؤسسة الاقتصادية، يوم 14 و15 أبريل 2009، جامعة المسيلة.

خامساً: المحاضرات

1. عادل بوجمان، محاضرات في مقياس اقتصاد المؤسسة، قسم التسيير، جامعة بسكرة، 2018.2020.

قائمة المصادر والمراجع:=====

سادسا: المواقع الالكترونية

1. سميرة مطر السعودي، معيقات تطبيق الإدارة الالكتروني في إدارة الموارد البشرية بالقطاع الصحي الخاص بمدينة مكة المكرمة من وجهة نظر مديري وموظفي الموارد البشرية، المملكة المتحدة جامعة افتراضية دولية.

[/https://www.yumpu.com/xx/document/read/62411412](https://www.yumpu.com/xx/document/read/62411412)

2. 49h : 10 - 04/06/2022. <http://www.raosoft.com/samplesize.html>.

قائمة الملاحق

الملحق رقم (01): الاستبيان



وزارة التعليم العالي والبحث العلمي
جامعة محمد بوضياف - المسيلة-



كلية العلوم الاقتصادية والتجارية وعلوم التسيير

قسم : علوم التسيير

تخصص: إدارة مالية

استمارة استبيان

السلام عليكم ورحمة الله تعالى وبركاته تحية طيبة ... أما بعد؛؛؛

يسرنا أن نضع بين أيديكم هذا الاستبيان الذي صمم بغرض جمع المعلومات اللازمة للدراسة التي نقوم بإعدادها استكمالاً للحصول على شهادة الماستر بتخصص إدارة مالية بعنوان: "أثر الرقمنة على تحسين أداء الوظيفة المالية في المؤسسة الاقتصادية"، ونظراً لأهمية رأيكم في هذا المجال نأمل منكم التكرم بالإجابة على أسئلة الاستبيان بدقة، حيث أن صحة النتائج تعتمد على دقة إجاباتكم، كما نحيطكم علماً أن جميع إجاباتكم لن تستخدم إلا لغرض البحث العلمي فقط.

تقبلوا منا فائق الاحترام والتقدير والشكر على تعاونكم...

تحت إشراف الأستاذ الدكتور:

أ. د قاسمي كمال

من إعداد الطالبتين:

سعداوي إلهام

سحنون رحيمة

السنة الجامعية: 2022/2021

قائمة الملاحق:

المحور الأول: البيانات الشخصية

الرجاء وضع العلامة (X) في المربع الذي يعبر عن إجابتك:

1. الجنس: ذكر أنثى
2. العمر: من 20 سنة الى أقل من 30 سنة من 30 سنة الى أقل من 40 سنة من 40 سنة الى أقل من 50 سنة من 50 سنة الى أقل من 60 سنة من 60 سنة فما فوق
3. المستوى التعليمي: ثانوي فأقل ليسانس ماستر دكتور آخر
- حدد:

4. عدد سنوات الخبرة: أقل من 5 سنوات من 5 سنوات الى أقل من 10 سنوات من 10 سنوات الى أقل من 15 سنة من 15 سنة الى أقل من 20 سنة من 20 سنة الى أقل من 25 سنة من 25 سنة فما فوق

المحور الثاني: الرقمنة

الرقم	العبارات	غير موافق بشدة	غير موافق	محايد	موافق	موافق بشدة
01	تعتقد أن الرقمنة في مؤسستك سهلة الإجراءات					
02	لديك المؤهلات الكافية للتعامل مع رقمنة العمل الإداري					
03	تسعى مؤسستك الى عمل دورات تكوينية للموظفين لمواكبة التطور الحاصل في الرقمنة					
04	تتوفر مؤسستك على بنية تحتية من الاتصالات لتأمين التواصل ونقل المعلومات					
05	تمتلك مؤسستك يد عاملة لها استعداد لتبني رقمنة العمل الإداري					
06	تمتلك مؤسستك اجهزة حواسيب متطورة					
07	لدى مؤسستك تدفق عالي من الأنترنت					
08	لدى مؤسستك برمجيات لتسيير العمل الإداري					

قائمة الملاحق:

					تسهيل الرقمنة عملية الوصول للمعلومات داخل مؤسستك	09
					لدى مؤسستك منظومة دفاعية لحماية الحواسيب من اي خرق او تخريب او قرصنة	10
					تخصص مؤسستك ميزانية محددة لمواكبة أحدث التطورات الحاصلة في الرقمنة	11

المحور الثالث: أداء الوظيفة المالية في المؤسسة الاقتصادية

الرقم	العبارات	غير موافق بشدة	غير موافق	محايد	موافق	موافق بشدة
كفاءة الوظيفة المالية						
01	تساعد الوظيفة المالية المسيرين في الادارة العليا على وضع خطط طويلة الأجل					
02	تتبنى الوظيفة المالية في مؤسستك بناء استراتيجية طويلة الأمد					
03	تسهر الوظيفة المالية في مؤسستك داخل مؤسستك على اختيار المزيج التمويلي المناسب					
04	تمتاز الوظيفة المالية في مؤسستك بالشفافية					
05	لدى الوظيفة المالية في مؤسستك المرونة الكافية لتعامل مع المستجدات البيئية					
06	تسعى الوظيفة المالية الى البحث عن مصادر اموال ممكنة بالنسبة للمؤسسة					
07	تسهر الوظيفة المالية داخل مؤسستك الى تقديم خدمات ذات جودة عالية للأطراف ذات المصلحة					
فعالية الوظيفة المالية						
08	نجحت الوظيفة المالية في تحسين المركز المالي لمؤسستك					
09	تسعى الوظيفة المالية الى التأكد من أن الأموال تستثمر بفعالية					
10	تمكنت الوظيفة المالية من تحقيق أهدافها القصيرة المدى بفعالية عالية					
11	هناك فعالية كبيرة بالنسبة للوظيفة المالية في تعاملها مع أهدافها طويلة المدى					

الملحق رقم (02): قائمة الأساتذة المحكمين

الملحق رقم (2-2): قائمة الأساتذة المحكمين للاستبيان.

الجامعة	الأستاذ	الرقم
جامعة محمد بوضياف المسيلة	كمال قاسمي	01
جامعة محمد بوضياف المسيلة	ياسين عطالله	02
جامعة محمد بوضياف المسيلة	حسين بركاتي	03
جامعة محمد بوضياف المسيلة	عادل نقموش	04

الملحق رقم (3): يتضمن مخرجات برنامج الحزمة الإحصائية للعلوم الاجتماعية

(SPSS.V26) Statistical Package for the Social Sciences

أولاً: صدق الاستبيان

1- نتائج صدق الاتساق الداخلي لعبارات الرقمنة.

```
CORRELATIONS
/VARIABLES=q1 q2 q3 q4 q5 q6 q7 q8 q9 q10 q11 independent
/PRINT=TWOTAIL NOSIG
/MISSING=PAIRWISE.
```

Correlations

Notes		
Output Created		29-MAY-2022 01:44:12
Comments		
Input	Data	C:\Users\ramdane pc\.spss\rahima_sahnoun34p 22q.sav
	Active Dataset	DataSet2
	Filter	<none>
	Weight	<none>
	Split File	<none>
	N of Rows in Working Data File	34
Missing Value Handling	Definition of Missing	User-defined missing values are treated as missing.
	Cases Used	Statistics for each pair of variables are based on all the cases with valid data for that pair.
Syntax		CORRELATIONS /VARIABLES=q1 q2 q3 q4 q5 q6 q7 q8 q9 q10 q11 independent /PRINT=TWOTAIL NOSIG /MISSING=PAIRWISE.
Resources	Processor Time	00:00:00,03
	Elapsed Time	00:00:00,03

[DataSet2]

Correlations													
		q1	q2	q3	q4	q5	q6	q7	q8	q9	q10	q11	independ
q1	Pearson Correlation	1	,402*	,443**	,524**	,598**	,429*	,136	,287	,201	,271	,253	,647**
	Sig. (2-tailed)		,018	,009	,001	,000	,011	,444	,100	,255	,121	,149	,000
	N	34	34	34	34	34	34	34	34	34	34	34	34
q2	Pearson Correlation	,402*	1	,389*	,278	,374*	,592**	,062	,226	,110	,189	,337	,537**
	Sig. (2-tailed)	,018		,023	,112	,029	,000	,727	,198	,537	,284	,052	,001
	N	34	34	34	34	34	34	34	34	34	34	34	34
q3	Pearson Correlation	,443**	,389*	1	,438**	,541**	,516**	,359*	,556**	,253	,528**	,255	,743**
	Sig. (2-tailed)	,009	,023		,010	,001	,002	,037	,001	,149	,001	,145	,000
	N	34	34	34	34	34	34	34	34	34	34	34	34
q4	Pearson Correlation	,524**	,278	,438**	1	,436*	,471**	,081	,325	,239	,201	,100	,569**
	Sig. (2-tailed)	,001	,112	,010		,010	,005	,650	,061	,174	,254	,572	,000
	N	34	34	34	34	34	34	34	34	34	34	34	34
q5	Pearson Correlation	,598**	,374*	,541**	,436*	1	,518**	,272	,437**	,306	,571**	,475**	,781**
	Sig. (2-tailed)	,000	,029	,001	,010		,002	,120	,010	,078	,000	,005	,000
	N	34	34	34	34	34	34	34	34	34	34	34	34
q6	Pearson Correlation	,429*	,592**	,516**	,471**	,518**	1	,347*	,537**	,203	,501**	,500**	,775**
	Sig. (2-tailed)	,011	,000	,002	,005	,002		,044	,001	,249	,003	,003	,000
	N	34	34	34	34	34	34	34	34	34	34	34	34
q7	Pearson Correlation	,136	,062	,359*	,081	,272	,347*	1	,290	,272	,279	,218	,480**
	Sig. (2-tailed)	,444	,727	,037	,650	,120	,044		,096	,119	,109	,216	,004
	N	34	34	34	34	34	34	34	34	34	34	34	34
q8	Pearson Correlation	,287	,226	,556**	,325	,437**	,537**	,290	1	,197	,795**	,318	,695**
	Sig. (2-tailed)	,100	,198	,001	,061	,010	,001	,096		,265	,000	,067	,000
	N	34	34	34	34	34	34	34	34	34	34	34	34
q9	Pearson Correlation	,201	,110	,253	,239	,306	,203	,272	,197	1	,470**	,396*	,524**
	Sig. (2-tailed)	,255	,537	,149	,174	,078	,249	,119	,265		,005	,021	,001
	N	34	34	34	34	34	34	34	34	34	34	34	34
q10	Pearson Correlation	,271	,189	,528**	,201	,571**	,501**	,279	,795**	,470**	1	,549**	,755**
	Sig. (2-tailed)	,121	,284	,001	,254	,000	,003	,109	,000	,005		,001	,000

قائمة الملاحق:=====

	N	34	34	34	34	34	34	34	34	34	34	34	34
q11	Pearson Correlation	,253	,337	,255	,100	,475**	,500**	,218	,318	,396*	,549**	1	,611**
	Sig. (2-tailed)	,149	,052	,145	,572	,005	,003	,216	,067	,021	,001		,000
	N	34	34	34	34	34	34	34	34	34	34	34	34
independent	Pearson Correlation	,647**	,537**	,743**	,569**	,781**	,775**	,480**	,695**	,524**	,755**	,611**	1
	Sig. (2-tailed)	,000	,001	,000	,000	,000	,000	,004	,000	,001	,000	,000	
	N	34	34	34	34	34	34	34	34	34	34	34	34
*. Correlation is significant at the 0.05 level (2-tailed).													
**. Correlation is significant at the 0.01 level (2-tailed).													

2- نتائج صدق الاتساق الداخلي لمحور أداء الوظيفة المالية

2-1 نتائج بعد كفاءة الوظيفة المالية:

CORRELATIONS

```

/VARIABLES=q12 q13 q14 q15 q16 q17 q18 dep1 dependent
/PRINT=TWOTAIL NOSIG
/MISSING=PAIRWISE.

```

Correlations

Notes		
Output Created		29-MAY-2022 01:49:43
Comments		
Input	Data	C:\Users\ramdane pc\.spss\rahima sahnoun34p22q.sav
	Active Dataset	DataSet2
	Filter	<none>
	Weight	<none>
	Split File	<none>
	N of Rows in Working Data File	34
Missing Value Handling	Definition of Missing	User-defined missing values are treated as missing.
	Cases Used	Statistics for each pair of variables are based on all the cases with valid data for that pair.

Syntax		CORRELATIONS /VARIABLES=q12 q13 q14 q15 q16 q17 q18 dep1 dependent /PRINT=TWOTAIL NOSIG /MISSING=PAIRWISE.
Resources	Processor Time	00:00:00,02
	Elapsed Time	00:00:00,01

Correlations										
		q12	q13	q14	q15	q16	q17	q18	dep1	dependen t
q12	Pearson Correlation	1	,192	,169	-,026	,199	,203	,244	,550**	,418*
	Sig. (2-tailed)		,278	,338	,885	,259	,249	,165	,001	,014
	N	34	34	34	34	34	34	34	34	34
q13	Pearson Correlation	,192	1	,229	,180	,236	,315	,251	,631**	,578**
	Sig. (2-tailed)	,278		,192	,308	,179	,069	,151	,000	,000
	N	34	34	34	34	34	34	34	34	34
q14	Pearson Correlation	,169	,229	1	,290	,271	,296	,210	,626**	,397*
	Sig. (2-tailed)	,338	,192		,096	,121	,089	,232	,000	,020
	N	34	34	34	34	34	34	34	34	34
q15	Pearson Correlation	-,026	,180	,290	1	,602**	,214	,016	,449**	,436**
	Sig. (2-tailed)	,885	,308	,096		,000	,225	,929	,008	,010
	N	34	34	34	34	34	34	34	34	34
q16	Pearson Correlation	,199	,236	,271	,602**	1	,367*	,213	,522**	,619**
	Sig. (2-tailed)	,259	,179	,121	,000		,033	,227	,002	,000
	N	34	34	34	34	34	34	34	34	34
q17	Pearson Correlation	,203	,315	,296	,214	,367*	1	,425*	,663**	,759**
	Sig. (2-tailed)	,249	,069	,089	,225	,033		,012	,000	,000
	N	34	34	34	34	34	34	34	34	34
q18	Pearson Correlation	,244	,251	,210	,016	,213	,425*	1	,596**	,550**
	Sig. (2-tailed)	,165	,151	,232	,929	,227	,012		,000	,001

قائمة الملاحق:

	N	34	34	34	34	34	34	34	34	34
dep1	Pearson Correlation	,550**	,631**	,626**	,449**	,522**	,663**	,596**	1	,879**
	Sig. (2-tailed)	,001	,000	,000	,008	,002	,000	,000		,000
	N	34	34	34	34	34	34	34	34	34
dependen t	Pearson Correlation	,418*	,578**	,397*	,436**	,619**	,759**	,550**	,879**	1
	Sig. (2-tailed)	,014	,000	,020	,010	,000	,000	,001	,000	
	N	34	34	34	34	34	34	34	34	34
**. Correlation is significant at the 0.01 level (2-tailed).										
*. Correlation is significant at the 0.05 level (2-tailed).										

2-2 نتائج بعد فعالية الوظيفة المالية

```

CORRELATIONS
/VARIABLES=q19 q20 q21 q22 dep2 dependent
/PRINT=TWOTAIL NOSIG
/MISSING=PAIRWISE.
    
```

Correlations

Notes		
Output Created		29-MAY-2022 01:52:28
Comments		
Input	Data	C:\Users\ramdane pc\spss\rahima_sahnoun34p22q.sav
	Active Dataset	DataSet2
	Filter	<none>
	Weight	<none>
	Split File	<none>
	N of Rows in Working Data File	34
Missing Value Handling	Definition of Missing	User-defined missing values are treated as missing.
	Cases Used	Statistics for each pair of variables are based on all the cases with valid data for that pair.
Syntax		CORRELATIONS /VARIABLES=q19 q20 q21 q22 dep2 dependent /PRINT=TWOTAIL NOSIG /MISSING=PAIRWISE.
Resources	Processor Time	00:00:00,03
	Elapsed Time	00:00:00,03

Correlations							
		q19	q20	q21	q22	dep2	dependent
q19	Pearson Correlation	1	,427*	,634**	,267	,809**	,676**
	Sig. (2-tailed)		,012	,000	,127	,000	,000
	N	34	34	34	34	34	34
q20	Pearson Correlation	,427*	1	,523**	-,094	,653**	,509**
	Sig. (2-tailed)	,012		,002	,598	,000	,002
	N	34	34	34	34	34	34
q21	Pearson Correlation	,634**	,523**	1	,370*	,883**	,748**
	Sig. (2-tailed)	,000	,002		,031	,000	,000
	N	34	34	34	34	34	34
q22	Pearson Correlation	,267	-,094	,370*	1	,527**	,648**
	Sig. (2-tailed)	,127	,598	,031		,001	,000
	N	34	34	34	34	34	34
dep2	Pearson Correlation	,809**	,653**	,883**	,527**	1	,896**
	Sig. (2-tailed)	,000	,000	,000	,001		,000
	N	34	34	34	34	34	34
dependent	Pearson Correlation	,676**	,509**	,748**	,648**	,896**	1
	Sig. (2-tailed)	,000	,002	,000	,000	,000	
	N	34	34	34	34	34	34

*. Correlation is significant at the 0.05 level (2-tailed).

**. Correlation is significant at the 0.01 level (2-tailed).

ثانيا: نتائج ثبات الاستبيان.

RELIABILITY

```

/VARIABLES=q1 q2 q3 q4 q5 q6 q7 q8 q9 q10 q11 q12 q13 q14 q15 q16 q17 q18
q19 q20 q21 q22
/SCALE('ALL VARIABLES') ALL
/MODEL=ALPHA.

```

Reliability

Notes		
Output Created		29-MAY-2022 01:53:56
Comments		
Input	Data	C:\Users\ramdane pc\spss\rahima_sahnoun34p 22q.sav
	Active Dataset	DataSet2
	Filter	<none>
	Weight	<none>
	Split File	<none>
	N of Rows in Working Data File	34
	Matrix Input	

Missing Value Handling	Definition of Missing	User-defined missing values are treated as missing.
	Cases Used	Statistics are based on all cases with valid data for all variables in the procedure.
Syntax		RELIABILITY /VARIABLES=q1 q2 q3 q4 q5 q6 q7 q8 q9 q10 q11 q12 q13 q14 q15 q16 q17 q18 q19 q20 q21 q22 /SCALE('ALL VARIABLES') ALL /MODEL=ALPHA.
Resources	Processor Time	00:00:00,00
	Elapsed Time	00:00:00,01

Scale: ALL VARIABLES

Case Processing Summary			
		N	%
Cases	Valid	34	100,0
	Excluded^a	0	,0
	Total	34	100,0

a. Listwise deletion based on all variables in the procedure.

Reliability Statistics	
Cronbach's Alpha	N of Items
,895	22

ثالثا: نتائج اختبار التوزيع الطبيعي لبيانات الدراسة.

```
EXAMINE VARIABLES=independent dependent
/PLOT BOXPLOT STEMLEAF NPLOT
/COMPARE GROUPS
/STATISTICS DESCRIPTIVES
/CINTERVAL 95
/MISSING LISTWISE
/NOTOTAL.
```

Explore

Notes		
Output Created		29-MAY-2022 01:56:38
Comments		
Input	Data	C:\Users\ramdane pc\spss\rahima_sahnoun34p 22q.sav

	Active Dataset	DataSet2
	Filter	<none>
	Weight	<none>
	Split File	<none>
	N of Rows in Working Data File	34
Missing Value Handling	Definition of Missing	User-defined missing values for dependent variables are treated as missing.
	Cases Used	Statistics are based on cases with no missing values for any dependent variable or factor used.
Syntax		EXAMINE VARIABLES=independent dependent /PLOT BOXPLOT STEMLEAF NPLOT /COMPARE GROUPS /STATISTICS DESCRIPTIVES /INTERVAL 95 /MISSING LISTWISE /NOTOTAL.
Resources	Processor Time	00:00:04,26
	Elapsed Time	00:00:02,09

Case Processing Summary						
	Cases					
	Valid		Missing		Total	
	N	Percent	N	Percent	N	Percent
independent	34	100,0%	0	0,0%	34	100,0%
dependent	34	100,0%	0	0,0%	34	100,0%

Descriptives				
			Statistic	Std. Error
independent	Mean		3,7086	,11404
	95% Confidence Interval for Mean	Lower Bound	3,4765	
		Upper Bound	3,9406	
	5% Trimmed Mean		3,7195	
	Median		3,7273	
	Variance		,442	
	Std. Deviation		,66495	

	Minimum	2,18		
	Maximum	5,00		
	Range	2,82		
	Interquartile Range	,84		
	Skewness	-,213	,403	
	Kurtosis	,289	,788	
dependent	Mean	3,9301	,09691	
	95% Confidence Interval for Mean	Lower Bound	3,7330	
		Upper Bound	4,1273	
	5% Trimmed Mean	3,9297		
	Median	3,8333		
	Variance	,319		
	Std. Deviation	,56508		
	Minimum	2,83		
	Maximum	5,00		
	Range	2,17		
	Interquartile Range	,72		
	Skewness	,340	,403	
	Kurtosis	-,145	,788	

Tests of Normality						
	Kolmogorov-Smirnov ^a			Shapiro-Wilk		
	Statistic	df	Sig.	Statistic	df	Sig.
independent	,129	34	,166	,974	34	,582
dependent	,127	34	,178	,958	34	,212

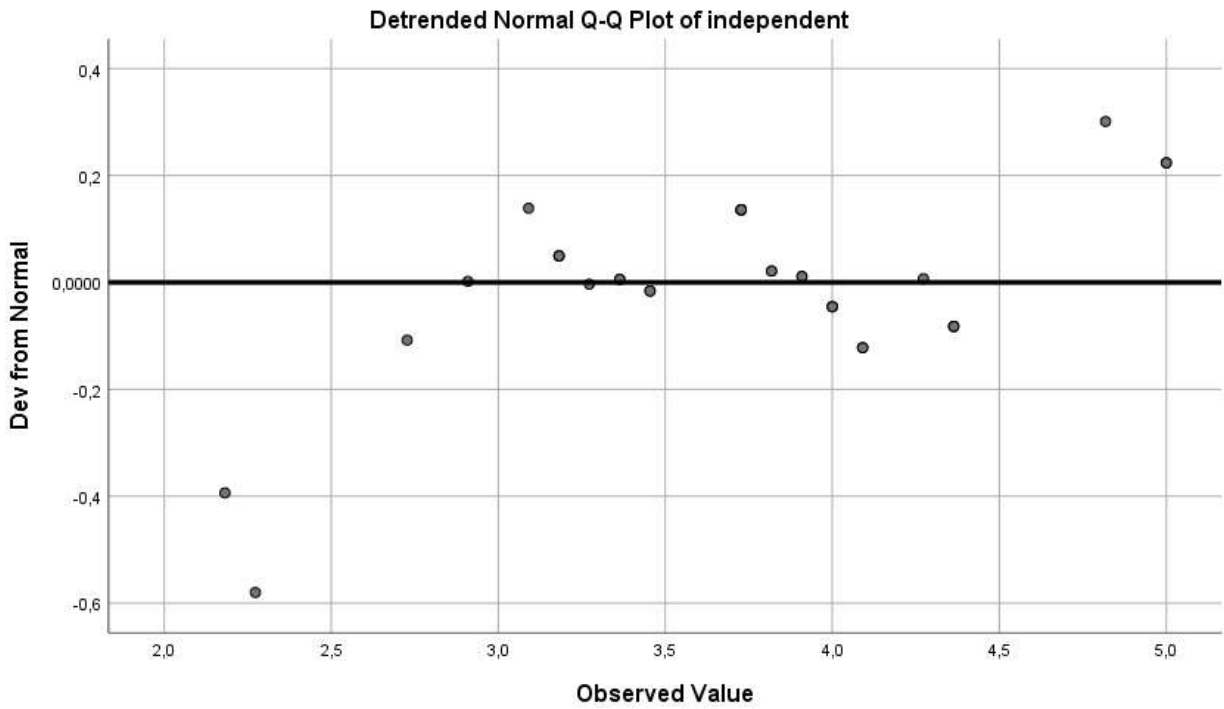
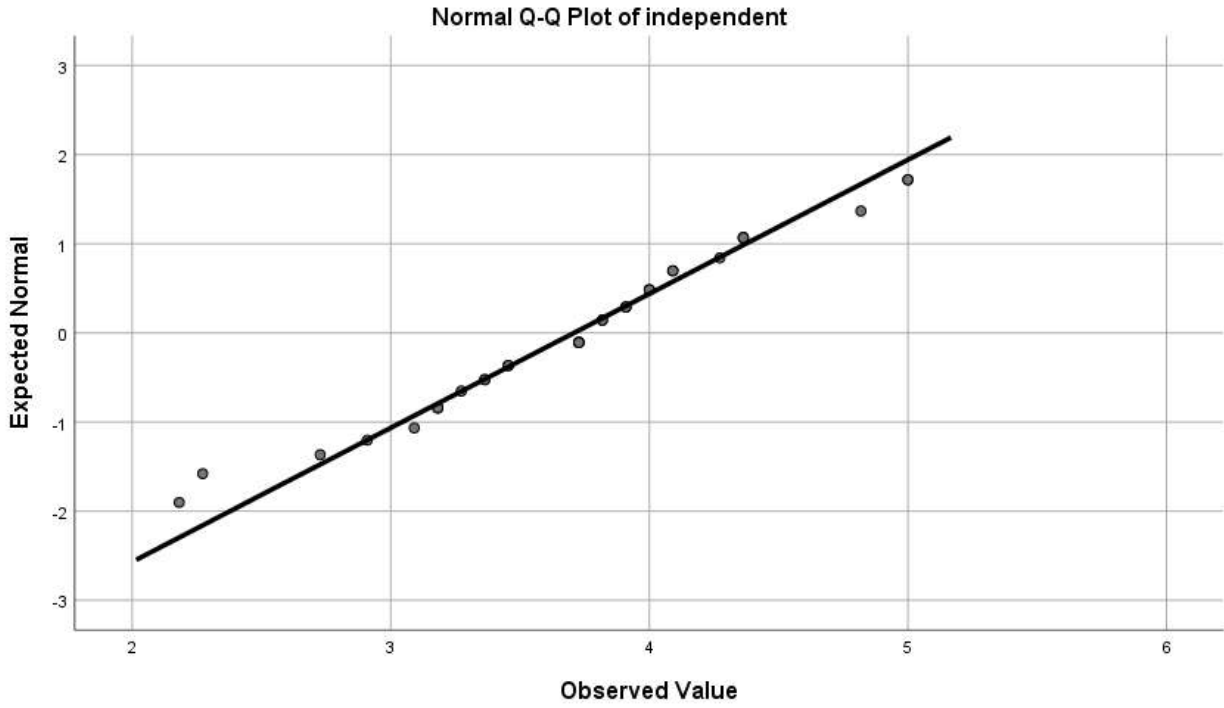
a. Lilliefors Significance Correction

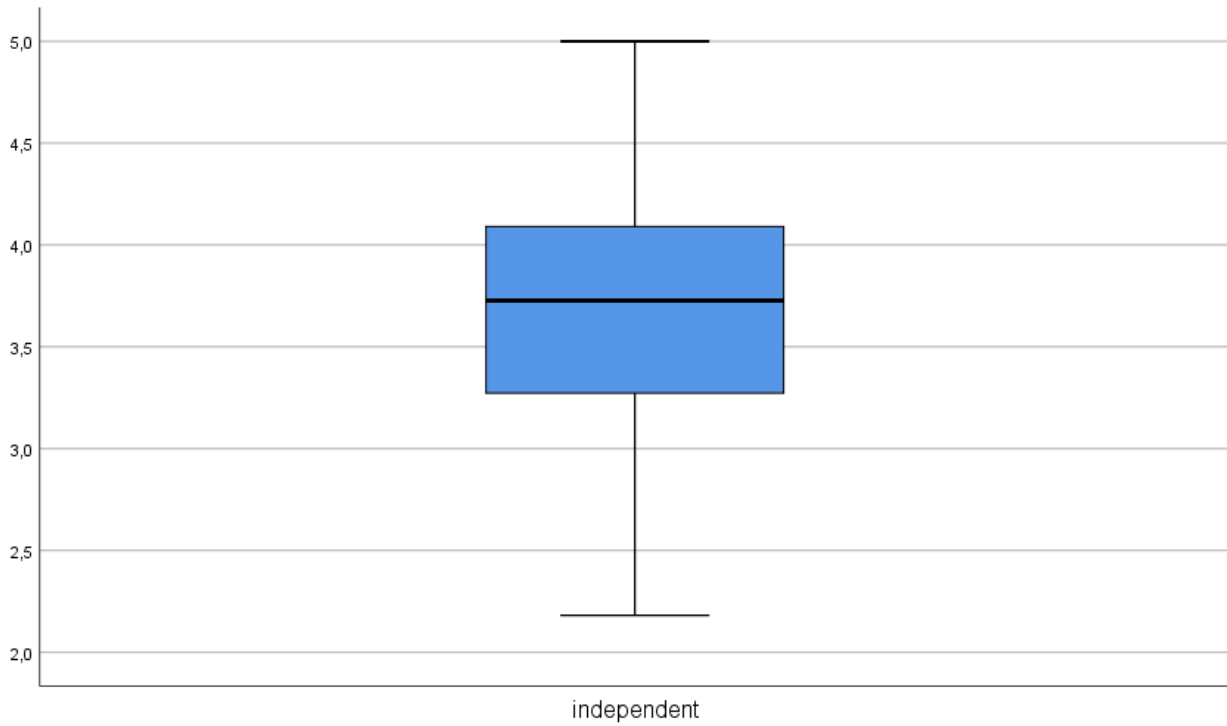
Independent

independent Stem-and-Leaf Plot

Frequency	Stem & Leaf
2,00	2 . 12
2,00	2 . 79
9,00	3 . 011123344
9,00	3 . 777778899
9,00	4 . 000002333
1,00	4 . 8
2,00	5 . 00

Stem width: 1,00
Each leaf: 1 case(s)



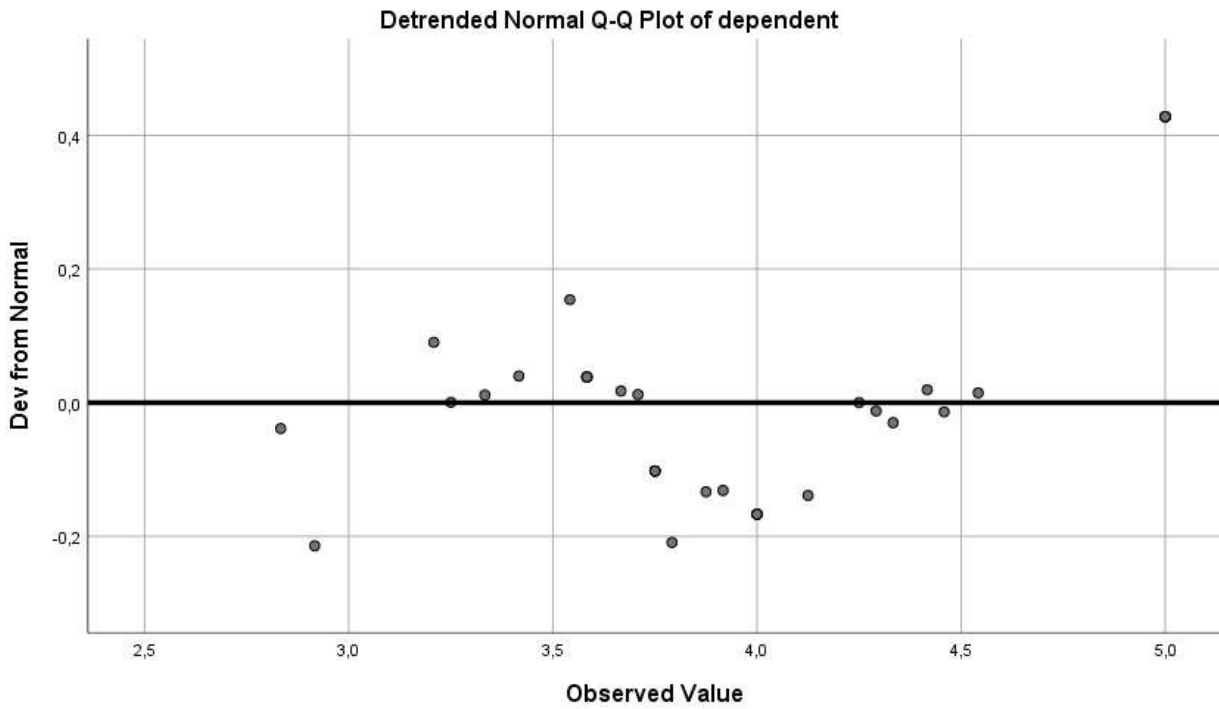
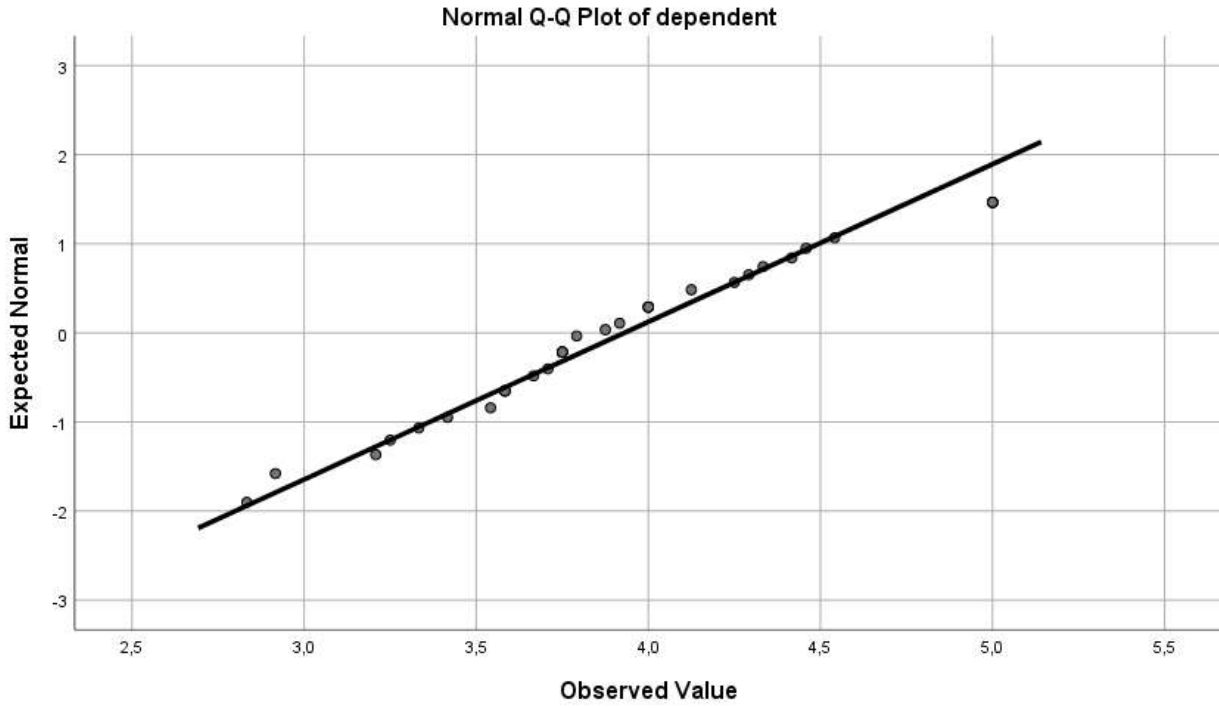


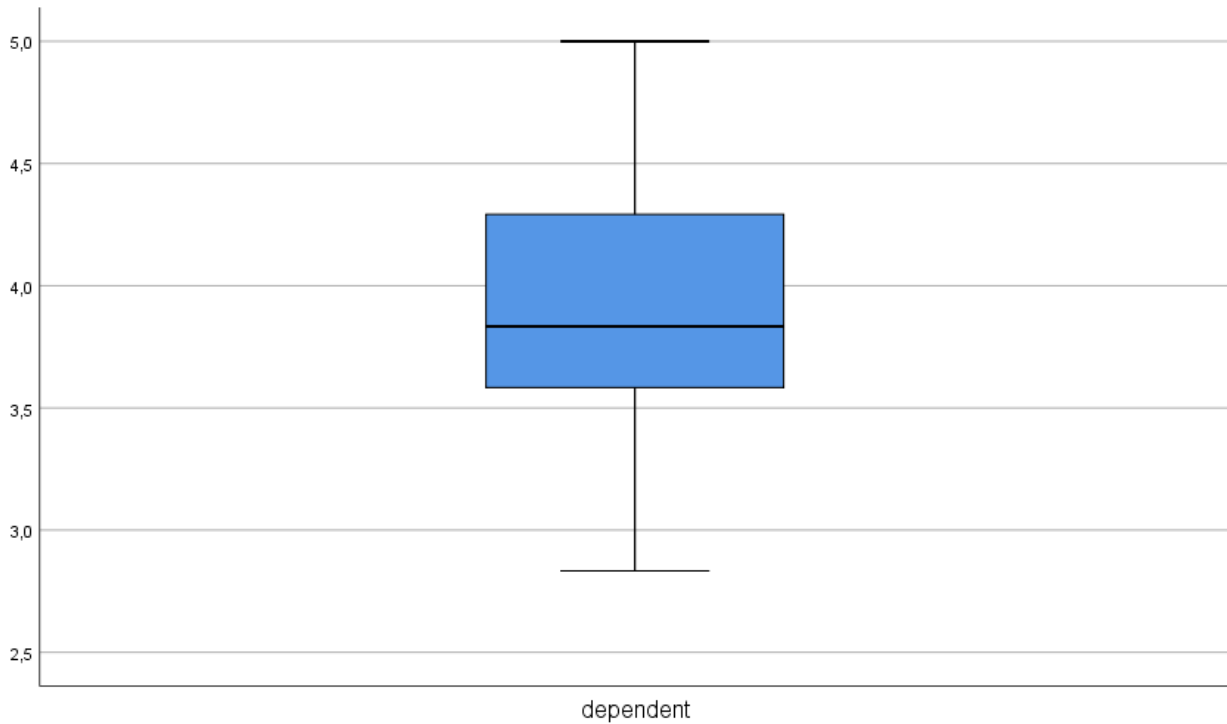
dependent

dependent Stem-and-Leaf Plot

Frequency	Stem & Leaf
2,00	2 . 89
4,00	3 . 2234
13,00	3 . 5555677777789
10,00	4 . 0000122344
1,00	4 . 5
4,00	5 . 0000

Stem width: 1,00
 Each leaf: 1 case(s)





رابعاً: نتائج اتجاهات عينة الدراسة نحو محور الرقمنة

```
FREQUENCIES VARIABLES=q1 q2 q3 q4 q5 q6 q7 q8 q9 q10 q11 independent
  /STATISTICS=STDDEV MEAN
  /ORDER=ANALYSIS.
```

Frequencies

Notes		
Output Created		29-MAY-2022 02:01:27
Comments		
Input	Data	C:\Users\ramdane pc\.spss\rahima_sahnoun34p 22q.sav
	Active Dataset	DataSet2
	Filter	<none>
	Weight	<none>
	Split File	<none>
	N of Rows in Working Data File	34
Missing Value Handling	Definition of Missing	User-defined missing values are treated as missing.
	Cases Used	Statistics are based on all cases with valid data.
Syntax		FREQUENCIES VARIABLES=q1 q2 q3 q4 q5 q6 q7 q8 q9 q10 q11 independent /STATISTICS=STDDEV MEAN /ORDER=ANALYSIS.

Resources	Processor Time	00:00:00,02
	Elapsed Time	00:00:00,01

Statistics													
		q1	q2	q3	q4	q5	q6	q7	q8	q9	q10	q11	independent
N	Valid	34	34	34	34	34	34	34	34	34	34	34	34
	Missing	0	0	0	0	0	0	0	0	0	0	0	0
Mean		3,62	3,76	3,62	3,71	3,85	3,68	3,38	3,71	3,82	3,85	3,79	3,7086
Std. Deviation		1,181	,890	1,045	,938	1,077	,945	1,129	1,001	1,114	1,048	,946	,66495

Frequency Table

q1					
		Frequency	Percent	Valid Percent	Cumulative Percent
Valid	strongly disagree	3	8,8	8,8	8,8
	not agree	1	2,9	2,9	11,8
	neutral	11	32,4	32,4	44,1
	agree	10	29,4	29,4	73,5
	strongly agree	9	26,5	26,5	100,0
	Total	34	100,0	100,0	

q2					
		Frequency	Percent	Valid Percent	Cumulative Percent
Valid	strongly disagree	1	2,9	2,9	2,9
	not agree	2	5,9	5,9	8,8
	neutral	6	17,6	17,6	26,5
	agree	20	58,8	58,8	85,3
	strongly agree	5	14,7	14,7	100,0
	Total	34	100,0	100,0	

q3					
		Frequency	Percent	Valid Percent	Cumulative Percent
Valid	strongly disagree	2	5,9	5,9	5,9
	not agree	2	5,9	5,9	11,8
	neutral	9	26,5	26,5	38,2
	agree	15	44,1	44,1	82,4
	strongly agree	6	17,6	17,6	100,0
	Total	34	100,0	100,0	

	Total	34	100,0	100,0	
--	--------------	----	-------	-------	--

q4					
		Frequency	Percent	Valid Percent	Cumulative Percent
Valid	strongly disagree	2	5,9	5,9	5,9
	neutral	9	26,5	26,5	32,4
	agree	18	52,9	52,9	85,3
	strongly agree	5	14,7	14,7	100,0
	Total	34	100,0	100,0	

q5					
		Frequency	Percent	Valid Percent	Cumulative Percent
Valid	strongly disagree	2	5,9	5,9	5,9
	not agree	1	2,9	2,9	8,8
	neutral	7	20,6	20,6	29,4
	agree	14	41,2	41,2	70,6
	strongly agree	10	29,4	29,4	100,0
	Total	34	100,0	100,0	

q6					
		Frequency	Percent	Valid Percent	Cumulative Percent
Valid	strongly disagree	2	5,9	5,9	5,9
	neutral	10	29,4	29,4	35,3
	agree	17	50,0	50,0	85,3
	strongly agree	5	14,7	14,7	100,0
	Total	34	100,0	100,0	

q7					
		Frequency	Percent	Valid Percent	Cumulative Percent
Valid	strongly disagree	3	8,8	8,8	8,8
	not agree	4	11,8	11,8	20,6
	neutral	8	23,5	23,5	44,1
	agree	15	44,1	44,1	88,2
	strongly agree	4	11,8	11,8	100,0
	Total	34	100,0	100,0	

q8					
		Frequency	Percent	Valid Percent	Cumulative Percent
Valid	strongly disagree	2	5,9	5,9	5,9
	not agree	1	2,9	2,9	8,8
	neutral	8	23,5	23,5	32,4
	agree	17	50,0	50,0	82,4
	strongly agree	6	17,6	17,6	100,0
	Total	34	100,0	100,0	

q9					
		Frequency	Percent	Valid Percent	Cumulative Percent
Valid	strongly disagree	3	8,8	8,8	8,8
	neutral	6	17,6	17,6	26,5
	agree	16	47,1	47,1	73,5
	strongly agree	9	26,5	26,5	100,0
	Total	34	100,0	100,0	

q10					
		Frequency	Percent	Valid Percent	Cumulative Percent
Valid	strongly disagree	2	5,9	5,9	5,9
	not agree	1	2,9	2,9	8,8
	neutral	6	17,6	17,6	26,5
	agree	16	47,1	47,1	73,5
	strongly agree	9	26,5	26,5	100,0
	Total	34	100,0	100,0	

q11					
		Frequency	Percent	Valid Percent	Cumulative Percent
Valid	strongly disagree	1	2,9	2,9	2,9
	not agree	1	2,9	2,9	5,9
	neutral	10	29,4	29,4	35,3
	agree	14	41,2	41,2	76,5
	strongly agree	8	23,5	23,5	100,0
	Total	34	100,0	100,0	

independent					
		Frequency	Percent	Valid Percent	Cumulative Percent
Valid	2,18	1	2,9	2,9	2,9
	2,27	1	2,9	2,9	5,9
	2,73	1	2,9	2,9	8,8
	2,91	1	2,9	2,9	11,8
	3,09	1	2,9	2,9	14,7
	3,18	3	8,8	8,8	23,5
	3,27	1	2,9	2,9	26,5
	3,36	2	5,9	5,9	32,4
	3,45	2	5,9	5,9	38,2
	3,73	5	14,7	14,7	52,9
	3,82	2	5,9	5,9	58,8
	3,91	2	5,9	5,9	64,7
	4,00	3	8,8	8,8	73,5
	4,09	2	5,9	5,9	79,4
	4,27	1	2,9	2,9	82,4
	4,36	3	8,8	8,8	91,2
	4,82	1	2,9	2,9	94,1
	5,00	2	5,9	5,9	100,0
Total		34	100,0	100,0	

خامسا: نتائج اتجاهات عينة الدراسة نحو محور أداء الوظيفة المالية

1- نتائج اتجاهات الموظفين نحو عبارات بعد كفاءة الوظيفة المالية.

```
FREQUENCIES VARIABLES=q12 q13 q14 q15 q16 q17 q18 dep1 dependent
/STATISTICS=STDDEV MEAN
/ORDER=ANALYSIS.
```

Frequencies

Notes		
Output Created		29-MAY-2022 02:09:01
Comments		
Input	Data	C:\Users\ramdane pc\spss\rahima sahnoun34p 22q.sav
	Active Dataset	DataSet2
	Filter	<none>
	Weight	<none>
	Split File	<none>

	N of Rows in Working Data File	34
Missing Value Handling	Definition of Missing	User-defined missing values are treated as missing.
	Cases Used	Statistics are based on all cases with valid data.
Syntax		FREQUENCIES VARIABLES=q12 q13 q14 q15 q16 q17 q18 dep1 dependent /STATISTICS=STDDEV MEAN /ORDER=ANALYSIS.
Resources	Processor Time	00:00:00,02
	Elapsed Time	00:00:00,02

Statistics										
		q12	q13	q14	q15	q16	q17	q18	dep1	dependent
N	Valid	34	34	34	34	34	34	34	34	34
	Missing	0	0	0	0	0	0	0	0	0
Mean		3,65	3,74	3,71	3,50	3,76	3,94	4,15	3,7794	3,9301
Std. Deviation		1,228	1,136	1,088	,961	,890	,886	,989	,61371	,56508

Frequency Table

q12					
		Frequency	Percent	Valid Percent	Cumulative Percent
Valid	strongly disagree	4	11,8	11,8	11,8
	not agree	1	2,9	2,9	14,7
	neutral	6	17,6	17,6	32,4
	agree	15	44,1	44,1	76,5
	strongly agree	8	23,5	23,5	100,0
	Total	34	100,0	100,0	

q13					
		Frequency	Percent	Valid Percent	Cumulative Percent
Valid	strongly disagree	3	8,8	8,8	8,8
	not agree	1	2,9	2,9	11,8
	neutral	6	17,6	17,6	29,4
	agree	16	47,1	47,1	76,5
	strongly agree	8	23,5	23,5	100,0

Total	34	100,0	100,0	
--------------	----	-------	-------	--

q14					
		Frequency	Percent	Valid Percent	Cumulative Percent
Valid	strongly disagree	3	8,8	8,8	8,8
	neutral	8	23,5	23,5	32,4
	agree	16	47,1	47,1	79,4
	strongly agree	7	20,6	20,6	100,0
	Total	34	100,0	100,0	

q15					
		Frequency	Percent	Valid Percent	Cumulative Percent
Valid	strongly disagree	1	2,9	2,9	2,9
	not agree	3	8,8	8,8	11,8
	neutral	13	38,2	38,2	50,0
	agree	12	35,3	35,3	85,3
	strongly agree	5	14,7	14,7	100,0
	Total	34	100,0	100,0	

q16					
		Frequency	Percent	Valid Percent	Cumulative Percent
Valid	not agree	3	8,8	8,8	8,8
	neutral	9	26,5	26,5	35,3
	agree	15	44,1	44,1	79,4
	strongly agree	7	20,6	20,6	100,0
	Total	34	100,0	100,0	

q17					
		Frequency	Percent	Valid Percent	Cumulative Percent
Valid	not agree	2	5,9	5,9	5,9
	neutral	8	23,5	23,5	29,4
	agree	14	41,2	41,2	70,6
	strongly agree	10	29,4	29,4	100,0
	Total	34	100,0	100,0	

q18					
		Frequency	Percent	Valid Percent	Cumulative Percent

Valid	strongly disagree	1	2,9	2,9	2,9
	not agree	1	2,9	2,9	5,9
	neutral	5	14,7	14,7	20,6
	agree	12	35,3	35,3	55,9
	strongly agree	15	44,1	44,1	100,0
	Total	34	100,0	100,0	

dep1					
		Frequency	Percent	Valid Percent	Cumulative Percent
Valid	2,83	3	8,8	8,8	8,8
	3,17	5	14,7	14,7	23,5
	3,33	2	5,9	5,9	29,4
	3,50	4	11,8	11,8	41,2
	3,67	3	8,8	8,8	50,0
	3,83	2	5,9	5,9	55,9
	4,00	8	23,5	23,5	79,4
	4,17	1	2,9	2,9	82,4
	4,33	2	5,9	5,9	88,2
	5,00	4	11,8	11,8	100,0
	Total	34	100,0	100,0	

dependent					
		Frequency	Percent	Valid Percent	Cumulative Percent
Valid	2,83	1	2,9	2,9	2,9
	2,92	1	2,9	2,9	5,9
	3,21	1	2,9	2,9	8,8
	3,25	1	2,9	2,9	11,8
	3,33	1	2,9	2,9	14,7
	3,42	1	2,9	2,9	17,6
	3,54	1	2,9	2,9	20,6
	3,58	3	8,8	8,8	29,4
	3,67	1	2,9	2,9	32,4
	3,71	1	2,9	2,9	35,3
	3,75	4	11,8	11,8	47,1
	3,79	1	2,9	2,9	50,0
	3,88	1	2,9	2,9	52,9
	3,92	1	2,9	2,9	55,9
	4,00	4	11,8	11,8	67,6
	4,13	1	2,9	2,9	70,6
	4,25	1	2,9	2,9	73,5

4,29	1	2,9	2,9	76,5
4,33	1	2,9	2,9	79,4
4,42	1	2,9	2,9	82,4
4,46	1	2,9	2,9	85,3
4,54	1	2,9	2,9	88,2
5,00	4	11,8	11,8	100,0
Total	34	100,0	100,0	

2- نتائج اتجاهات الموظفين نحو عبارات بعد فعالية الوظيفة المالية.

```
FREQUENCIES VARIABLES=q19 q20 q21 q22 dep2 dependent
/STATISTICS=STDDEV MEAN
/ORDER=ANALYSIS.
```

Frequencies

Notes		
Output Created		29-MAY-2022 02:10:39
Comments		
Input	Data	C:\Users\ramdane pcl.spss\rahima_sahnoun34p 22q.sav
	Active Dataset	DataSet2
	Filter	<none>
	Weight	<none>
	Split File	<none>
	N of Rows in Working Data File	34
Missing Value Handling	Definition of Missing	User-defined missing values are treated as missing.
	Cases Used	Statistics are based on all cases with valid data.
Syntax		FREQUENCIES VARIABLES=q19 q20 q21 q22 dep2 dependent /STATISTICS=STDDEV MEAN /ORDER=ANALYSIS.
Resources	Processor Time	00:00:00,02
	Elapsed Time	00:00:00,01

Statistics							
		q19	q20	q21	q22	dep2	dependent
N	Valid	34	34	34	34	34	34
	Missing	0	0	0	0	0	0

Mean	4,03	4,24	4,12	3,94	4,0809	3,9301
Std. Deviation	,904	,923	,946	,886	,65920	,56508

Frequency Table

q19					
		Frequency	Percent	Valid Percent	Cumulative Percent
Valid	not agree	2	5,9	5,9	5,9
	neutral	7	20,6	20,6	26,5
	agree	13	38,2	38,2	64,7
	strongly agree	12	35,3	35,3	100,0
	Total	34	100,0	100,0	

q20					
		Frequency	Percent	Valid Percent	Cumulative Percent
Valid	not agree	2	5,9	5,9	5,9
	neutral	5	14,7	14,7	20,6
	agree	10	29,4	29,4	50,0
	strongly agree	17	50,0	50,0	100,0
	Total	34	100,0	100,0	

q21					
		Frequency	Percent	Valid Percent	Cumulative Percent
Valid	not agree	2	5,9	5,9	5,9
	neutral	7	20,6	20,6	26,5
	agree	10	29,4	29,4	55,9
	strongly agree	15	44,1	44,1	100,0
	Total	34	100,0	100,0	

q22					
		Frequency	Percent	Valid Percent	Cumulative Percent
Valid	strongly disagree	1	2,9	2,9	2,9
	neutral	8	23,5	23,5	26,5
	agree	16	47,1	47,1	73,5
	strongly agree	9	26,5	26,5	100,0
	Total	34	100,0	100,0	

dep2

		Frequency	Percent	Valid Percent	Cumulative Percent
Valid	2,50	1	2,9	2,9	2,9
	2,75	1	2,9	2,9	5,9
	3,00	2	5,9	5,9	11,8
	3,50	4	11,8	11,8	23,5
	3,75	1	2,9	2,9	26,5
	4,00	10	29,4	29,4	55,9
	4,25	4	11,8	11,8	67,6
	4,50	3	8,8	8,8	76,5
	4,75	3	8,8	8,8	85,3
	5,00	5	14,7	14,7	100,0
	Total	34	100,0	100,0	

dependent					
		Frequency	Percent	Valid Percent	Cumulative Percent
Valid	2,83	1	2,9	2,9	2,9
	2,92	1	2,9	2,9	5,9
	3,21	1	2,9	2,9	8,8
	3,25	1	2,9	2,9	11,8
	3,33	1	2,9	2,9	14,7
	3,42	1	2,9	2,9	17,6
	3,54	1	2,9	2,9	20,6
	3,58	3	8,8	8,8	29,4
	3,67	1	2,9	2,9	32,4
	3,71	1	2,9	2,9	35,3
	3,75	4	11,8	11,8	47,1
	3,79	1	2,9	2,9	50,0
	3,88	1	2,9	2,9	52,9
	3,92	1	2,9	2,9	55,9
	4,00	4	11,8	11,8	67,6
	4,13	1	2,9	2,9	70,6
	4,25	1	2,9	2,9	73,5
	4,29	1	2,9	2,9	76,5
	4,33	1	2,9	2,9	79,4
	4,42	1	2,9	2,9	82,4
4,46	1	2,9	2,9	85,3	
4,54	1	2,9	2,9	88,2	
5,00	4	11,8	11,8	100,0	
Total	34	100,0	100,0		

سادسا: نتائج اختبار الفرضيات.

1- نتائج اختبار الفرضية الرئيسية:

```
REGRESSION
/MISSING LISTWISE
/STATISTICS COEFF OUTS R ANOVA
/CRITERIA=PIN(.05) POUT(.10)
/NOORIGIN
/DEPENDENT dependent
/METHOD=ENTER independent.
```

Regression

Notes		
Output Created		29-MAY-2022 02:13:14
Comments		
Input	Data	C:\Users\ramdane pc\spss\rahima_sahnoun34p 22q.sav
	Active Dataset	DataSet2
	Filter	<none>
	Weight	<none>
	Split File	<none>
	N of Rows in Working Data File	34
Missing Value Handling	Definition of Missing	User-defined missing values are treated as missing.
	Cases Used	Statistics are based on cases with no missing values for any variable used.
Syntax		REGRESSION /MISSING LISTWISE /STATISTICS COEFF OUTS R ANOVA /CRITERIA=PIN(.05) POUT(.10) /NOORIGIN /DEPENDENT dependent /METHOD=ENTER independent.
Resources	Processor Time	00:00:00,02
	Elapsed Time	00:00:00,01
	Memory Required	1900 bytes

	Additional Memory Required for Residual Plots	0 bytes
--	--	---------

Variables Entered/Removed ^a			
Model	Variables Entered	Variables Removed	Method
1	independent ^b	.	Enter

a. Dependent Variable: dependent

b. All requested variables entered.

Model Summary				
Model	R	R Square	Adjusted Square	Std. Error of the Estimate
1	,671 ^a	,451	,433	,42536

a. Predictors: (Constant), independent

ANOVA ^a						
Model		Sum of Squares	df	Mean Square	F	Sig.
1	Regression	4,747	1	4,747	26,239	,000 ^b
	Residual	5,790	32	,181		
	Total	10,537	33			

a. Dependent Variable: dependent

b. Predictors: (Constant), independent

Coefficients ^a						
Model		Unstandardized Coefficients		Standardized Coefficients	t	Sig.
		B	Std. Error	Beta		
1	(Constant)	1,815	,419		4,328	,000
	independent	,570	,111	,671	5,122	,000

a. Dependent Variable: dependent

2- نتائج اختبار الفرضية الفرعية الأولى

```
REGRESSION
/MISSING LISTWISE
/STATISTICS COEFF OUTS R ANOVA
/CRITERIA=PIN(.05) POUT(.10)
/NOORIGIN
/DEPENDENT dep1
/METHOD=ENTER independent.
```

Regression

Notes		
Output Created		29-MAY-2022 02:14:22
Comments		
Input	Data	C:\Users\ramdane pcl.spss\rahima_sahnoun34p 22q.sav
	Active Dataset	DataSet2
	Filter	<none>
	Weight	<none>
	Split File	<none>
	N of Rows in Working Data File	34
Missing Value Handling	Definition of Missing	User-defined missing values are treated as missing.
	Cases Used	Statistics are based on cases with no missing values for any variable used.
Syntax		REGRESSION /MISSING LISTWISE /STATISTICS COEFF OUTS R ANOVA /CRITERIA=PIN(.05) POUT(.10) /NOORIGIN /DEPENDENT dep1 /METHOD=ENTER independent.
Resources	Processor Time	00:00:00,02
	Elapsed Time	00:00:00,01
	Memory Required	1900 bytes
	Additional Memory Required for Residual Plots	0 bytes

Variables Entered/Removed^a			
Model	Variables Entered	Variables Removed	Method
1	independent ^b	.	Enter

a. Dependent Variable: dep1

b. All requested variables entered.

Model Summary				
Model	R	R Square	Adjusted R Square	Std. Error of the Estimate
1	,697 ^a	,486	,470	,44673

a. Predictors: (Constant), independent

ANOVA ^a						
Model		Sum of Squares	df	Mean Square	F	Sig.
1	Regression	6,043	1	6,043	30,278	,000 ^b
	Residual	6,386	32	,200		
	Total	12,429	33			

a. Dependent Variable: dep1
b. Predictors: (Constant), independent

Coefficients ^a						
Model		Unstandardized Coefficients		Standardized Coefficients	t	Sig.
		B	Std. Error	Beta		
1	(Constant)	1,393	,440		3,163	,003
	independent	,644	,117	,697	5,503	,000

a. Dependent Variable: dep1

1-1 نتائج اختبار الفرضية الفرعية الثانية

```
REGRESSION
/MISSING LISTWISE
/STATISTICS COEFF OUTS R ANOVA
/CRITERIA=PIN(.05) POUT(.10)
/NOORIGIN
/DEPENDENT dep2
/METHOD=ENTER independent.
```

Regression

Notes		
Output Created		29-MAY-2022 02:15:48
Comments		
Input	Data	C:\Users\ramdane pc\spss\rahima_sahnoun34p 22q.sav
	Active Dataset	DataSet2
	Filter	<none>

	Weight	<none>
	Split File	<none>
	N of Rows in Working Data File	34
Missing Value Handling	Definition of Missing	User-defined missing values are treated as missing.
	Cases Used	Statistics are based on cases with no missing values for any variable used.
Syntax		REGRESSION /MISSING LISTWISE /STATISTICS COEFF OUTS R ANOVA /CRITERIA=PIN(.05) POUT(.10) /NOORIGIN /DEPENDENT dep2 /METHOD=ENTER independent.
Resources	Processor Time	00:00:00,02
	Elapsed Time	00:00:00,02
	Memory Required	1900 bytes
	Additional Memory Required for Residual Plots	0 bytes

Variables Entered/Removed^a			
Model	Variables Entered	Variables Removed	Method
1	independent ^b	.	Enter
a. Dependent Variable: dep2			
b. All requested variables entered.			

Model Summary				
Model	R	R Square	Adjusted R Square	Std. Error of the Estimate
1	,502 ^a	,252	,228	,57911
a. Predictors: (Constant), independent				

ANOVA^a						
Model		Sum of Squares	df	Mean Square	F	Sig.
1	Regression	3,608	1	3,608	10,759	,003 ^b

	Residual	10,732	32	,335		
	Total	14,340	33			
a. Dependent Variable: dep2						
b. Predictors: (Constant), independent						

Coefficients ^a						
Model		Unstandardized Coefficients		Standardized Coefficients	t	Sig.
		B	Std. Error	Beta		
1	(Constant)	2,237	,571		3,918	,000
	independent	,497	,152	,502	3,280	,003
a. Dependent Variable: dep2						

المسيلة في:

رقم:/.....

إلى السيد:
اتصلت بالمسيلة
المسيلة

الموضوع: طلب مساعدة الطلبة على إجراء الترخيص الميداني.

سيدي المحترم، تحية طيبة و بعد...

في إطار افتتاح الجامعة على محيطها الاقتصادي والإداري، ومن أجل مساعدة الطلبة في إعداد مذكرات التخرج، التي تدخل ضمن متطلبات نيل شهادة الماستر في شعبة: **علوم التسيير** تخصص: **إدارة مالية** فإنه يشرفنا أن نطلب من سيادتكم مساعدة الطلبة المذكورين في الجدول أدناه، على إجراء ترخيصهم الميداني بمؤسستكم. تقبلوا منا فائق التقدير والاحترام.

الطلبة:

الرقم	الاسم واللقب	رقم بطاقة الطالب	رقم ب.ت.و.ر.س	الإمضاء
01	للعنون رحمة	171735083309	207798667	
02	سعداوي الهام	171735083290	201782456	
عنوان المذكرة: دور الرقمنة في تحسين أداء المؤسسة المالية في المؤسسات الاقتصادية				
المشرف (الاسم واللقب و الإمضاء)		هيئة الترخيص (الإمضاء والختم)		رئيس القسم (الإمضاء والختم)
				

الجمهورية الجزائرية الديمقراطية الشعبية
وزارة التعليم العالي والبحث العلمي

Université Mohamed Boudiaf a M'sila

Faculté des Sciences Économiques, Commerciales et
des Sciences de Gestion

Département:



جامعة محمد بوضياف بالمسيلة
كلية العلوم الاقتصادية والتجارية وعلوم التسيير

قسم: علوم التعليم...

تصريح شرفي

بالالتزام بمعايير الأمانة والنزاهة العلمية في إعداد مذكرة الماستر

أنا الممضي اسفله:

الطالب (ة): مسنونوف رحيمية المولود(ة) بتاريخ: 1998/02/26 بـ بلدية بوهوم
الحامل لبطاقة التعريف الوطنية (أور.س.) رقم: 207796.667 الصادرة بتاريخ: 2022/04/24 عن بوهوم المسيلة
المسجل بالسنة الثانية ماستر شعبة علوم التعليم تخصص: إدارة مالية خلال السنة الجامعية: 2022
والمعد لمذكرة الماستر التي تحمل عنوان: أثر الرقعة على تدجين آداد الوطنية
المالية في إشغالات الجزائر بولاية المسيلة

أصرح بشرفي أنني التزمت بمراعاة معايير الأمانة والنزاهة العلمية المطلوبة في إنجاز مذكرة الماستر المذكور أعلاه.

حرر بتاريخ: 2022/06/04

التوقيع والبصمة



تصریح شرقي

بالالتزام بمعايير الأمانة والنزاهة العلمية في إعداد مذكرة الماستر

أنا الممضي أسفله:

الطالب (ة): لعماد اوي. العام المولود(ة) بتاريخ: 1998/04/03 ب. بلدية بوهوم
الحامل لبطاقة التعريف الوطنية (أور.س.) رقم: 201782456 الصادرة بتاريخ: 2017/08/28 عن: بوهوم المسيلة.
المسجل بالسنة الثانية ماستر شعبة: علوم التسيير تخصص: إدارة مالية خلال السنة الجامعية: 2022
والمعد لمذكرة الماستر التي تحمل عنوان: "..... أثر الرقعة على تحسين أداء الوهسته
العالية في إشغالات الجزائر بولاية المسيلة

أصرح بشرقي أنني التزمت بمراعاة معايير الأمانة والنزاهة العلمية المطلوبة في إنجاز مذكرة الماستر المذكور أعلاه.

حرر بتاريخ: 2022/06/04

التوقيع والبصمة

.....

الملخص:

هدفت الدراسة إلى معرفة دور الرقمنة في تحسين أداء الوظيفة المالية في المؤسسة الاقتصادية، وتم إجراء دراسة حالة لهذا الدور خلال آراء عينة من موظفي اتصالات الجزائر بولاية المسيلة؛

اعتمدنا في هذه الدراسة الميدانية على الاستبانة كأداة في جمع المعلومات والإجابة على إشكالية وفرضيات الدراسة حيث؛ تكون مجتمع الدراسة من عينة من موظفي مؤسسة اتصالات الجزائر بولاية المسيلة، واختيرت من مجتمع الدراسة عينة البالغ عددها 34 موظف؛

أظهرت نتائج الدراسة وجود أثر ذو دلالة إحصائية بين الرقمنة وتحسين أداء الوظيفة المالية بمؤسسة اتصالات الجزائر بولاية المسيلة.

الكلمات المفتاحية: الرقمنة، أداء الوظيفة المالية، كفاءة الوظيفة المالية، فعالية الوظيفة المالية، مؤسسة اتصالات الجزائر بولاية المسيلة.

Abstract aimed to know the role of digitalization in improving the performance of the financial function in the economic institution.

In this study, we relied on the questionnaire as a tool in collecting information and answering the problem and hypotheses of the study.

The study consisted of a sample of Algeria Telecom employees in the state of M'sila, and a sample of 34 employees was selected from the study .

The results of the study showed a statistically significant effect between digitalization and improving the financial function at Algeria Telecom in the state of M'sila.

Keywords: digitalization, performance of the financial function, efficiency of the financial function, effectiveness of the financial function, Algeria Telecom in the state of M'sila.

الحمد لله