

الجمهورية الجزائرية الديمقراطية الشعبية  
وزارة التعليم العالي والبحث العلمي  
جامعة محمد بوضياف - المسيلة

ميدان: علوم اقتصادية تجارية وعلوم التسيير  
شعبة: علوم التسيير  
تخصص: تسيير عمومي



كلية: العلوم الاقتصادية والتجارية وعلوم التسيير  
قسم: علوم التسيير  
رقم: .....

مذكرة مقدمة ضمن متطلبات نيل شهادة الماستر الأكاديمي  
إعداد الطالبة:  
خناش آمال

تحت عنوان:

واقع استخدام التعليم عن بعد في التعليم العالي  
-حالة MOODL كلية العلوم الاقتصادية وتجارية وعلوم تسيير-

لجنة المناقشة:

رئيسا	جامعة محمد بوضياف المسيلة	د. سعودي بلقاسم
مشرفا و مقررا	جامعة محمد بوضياف المسيلة	د. قراوي أحمد الصغير
مناقشا	جامعة محمد بوضياف المسيلة	د. عبدالكريم هاجر

السنة الجامعية : 2023/2024

بِسْمِ اللَّهِ الرَّحْمَنِ الرَّحِيمِ

## الاهداء

الحمد لله رب العالمين ، والصلاة والسلام على أشرف المرسلين سيدنا

محمد وعلى آله وصحبه أجمعين

أهدي ثمرة جهدي المتواضع

الى الذين قال فيهما الله عزوجل :

”وقل ربي ارحمهما كما ربياني صغيرا“

أبي ... حفظه الله .

أبى

## الشكر والعرفان

قال الله تعالى: " لئن شكرتم لأزيدنكم "

الحمد لله حمدا يوافي نعمه ويكافئ مزيده، وشكره على توفيقه لنا في إتمام العمل.

واقترء برسوله الذي حثنا على الشكر ، أسجل عظيم شكري إلى أستاذي

"د.قراوي أحمد الصغير " و" استاذي رابح بلعباس" حفظهما الله ورعاهما اللذان لم يبخلا عليا

بإرشاداتهما وتوجيهاتهما جزاهما الله خيرا .

ولا يفوتني كذلك التوجه بالشكر إلى كل من علمني حرفا أو كلمة من أساتذتي الكرام من

بداية مشواري الدراسي حتى وصولي هذه المرحلة.

وما بحوزتنا إلا أن نقول "اللهم ارزقنا شفاعة سيدنا محمد صلى الله عليه وسلم وأوردنا حوضه واسقنا

من يديه الشريقتين شربة ماء لا نظماً بعدها أبدا يارب العالمين"

وفي الاخير نسأل المولى عز وجل أن يجعلنا ممن يكثر ذكره ويحفظ أمره وأن يغمر قلوبنا بمحبتته

ويرضى علينا .

# فہرہ س المحتویات

الإهداء

الشكر والعرفان

قائمة الجداول

قائمة الأشكال

قائمة الملاحق

الملخص باللغة العربية

summary of the study:

الملخص باللغة الانجليزية

الفصل الاول : الاطار العام للدراسة .

المقدمة

أ - ج

اهمية الدراسة

ج

اسباب اختيار الموضوع

ج - د

اهداف الموضوع

هـ

تحديد مفاهيم الدراسة

هـ

منهج الدراسة

و

الدراسات السابقة

ز

صعوبات البحث

ح

## الفصل الثاني: الإطار النظري للدراسة .

5 - 2	المبحث الاول: مفهوم التعليم عن بعد
10 - 5	المبحث الثاني: أنماط التعليم عن بعد، بين الفرص والتحديات
12 - 10	المبحث الثالث: الجودة في التعليم عن بعد والتعليم المدمج في المستقبل <i>Blended learning</i>
18 - 14	المبحث الرابع: ماهية التعليم الالكتروني.
22 - 18	المبحث الخامس: ماهية منصات التعليم الالكتروني .
24 - 22	المبحث السادس: واقع التحول الالكتروني في التعليم العالي .
28 - 24	المبحث السابع: متطلبات نجاح التعليم الالكتروني في التعليم العالي .
34 - 28	المبحث الثامن: وسائط التعليم الالكتروني وتفعيله في التعليم العالي.
الفصل الثالث : الدراسة التطبيقية "دراسة حالة منصة التعليم الالكتروني "moodl" - فئة أساتذة كلية العلوم الاقتصادية والتجارية وعلوم التسيير - جامعة محمد بوضياف.	
44 - 36	المبحث الاول :عرض وتقديم الدراسة.
46 - 44	المبحث الثاني :الاجراءات المنهجية المتبعة.
64 - 46	المبحث الثالث :عرض وتحليل ومناقشة النتائج
67 - 65	المبحث الرابع: إختبار فرضيات الدراسة.
69 - 66	الخاتمة

<b>76- 72</b>	<b>قائمة المراجع</b>
<b>115- 77</b>	<b>ملاحق البحث</b>

## ملخص البحث باللغة العربية:

يعتبر الاعتماد على منصات التعليم الالكترونية في التعليم العالي من أهم التوجهات الحديثة التي ساهمت في تطوير العملية التعليمية وتحسين مستوى مخرجات مؤسسات التعليم في كل انحاء العالم، وهذا ما تؤكدته نتائج الدراسة التي بين ايدينا، والتي حاولت من خلالها تسليط الضوء على واقع التعليم الالكتروني بالجامعة الجزائرية وكانت العينة من جامعة محمد بوضياف بالمسيلة - كلية العلوم الاقتصادية والتجارية وعلوم التسيير - بالضبط فئة الأساتذة، باعتبارها السبابة الى اعتماد الوجه الجديد للتعليم وهو التعليم الالكتروني عبر منصة **موودل**.

لتقر وزارة التعليم العالي الجزائرية فيما بعد اعتماد التعليم المدمج بين التقليدي والالكتروني عبر منصة **موودل** كوجه جديد للتعليم في الجامعات الجزائرية بعد الظروف التعليمية التي مرت بها مؤسسات التعليم العالي أثناء جائحة كورونا.

ولمعالجة الموضوع اعتمدت على المنهج الوصفي، ، وقسمت دراستي الى جانبين نظري وتطبيقي، حيث تناول الجزء النظري فصلين، الأول نظرة عامة حول التعليم عن بعد، والثاني كان مقسم الى التعليم الالكتروني ومنصات التعليم الالكتروني، وواقعها في التعليم العالي، كما تضمن الجزء التطبيقي تحليلا مفصلا لواقع استخدام منصة **MOODL** في جامعة المسيلة مسلطة الضوء على كلية العلوم الاقتصادية والتجارية وعلوم التسيير في العملية التعليمية على فئة الاساتذة.

وقد تم التوصل في نهاية الدراسة الي مجموعة من النتائج من أهمها: أن الاعتماد على منصة **MOODL** للتعليم الالكتروني أصبح منهج ضروري يؤثر بطريقة فعالة على العملية التعليمية إلى جانب التعليم التقليدي طبعاً دون الاستغناء عن احدهما ، اللذان من شأنهما رفع مستوى مخرجات التعليم العالي طبعاً إذا تم تسخير الامكانيات المادية والبشرية اللازمة.

## **summary of the study:**

Reliance on electronic learning platforms in higher education is considered one of the most important modern trends that have effectively contributed to developing the educational process and improving the level of outcomes of educational institutions all over the world. This is confirmed by the results of the study at hand, through which we have tried to shed light on the reality of e-learning at the university. Algerian, and Eyelet

### **University of Mohamed Boudiaf in M'sila**

Faculty of Economic, Commercial and Management Sciences – exactly in the category of professors, as she was the first to adopt the new face of education, which is e-learning and distance learning via the Moodle platform

The Algerian Ministry of Higher Education would later approve the adoption of combined education between traditional and electronic education via the Moodle platform as a new face of education in Algerian universities after the educational conditions that higher education institutions went through as a result of the Corona pandemic

To address the topic, I relied on the descriptive approach, which in turn depends on analysis, and thus I divided my study into two aspects, theoretical and applied. The theoretical part dealt with two parts, the first was a general overview of distance education and the second was divided into e-learning and its platforms and their reality in higher education. The applied part also included A detailed analysis of the reality of using Moodle platforms at the University of M'sila, highlighting the Faculty of Economic, Commercial and Management Sciences in the educational process, with a focus on targeting the category of professors

At the end of the study, a set of results were reached, the most important of which is.

Relying on the Moodle platform and e-learning media has become a necessary approach that effectively affects the educational process in addition to traditional education. It would, of course, raise the level of higher education outcomes if the material and human capabilities are harnessed

A set of proposals and recommendations were also presented that may contribute in one way or another to the development of Algerian higher education, and thus achieve high-level and efficient outcomes.

# الفصل الأول

## الإطار العام للدراسة

## المقدمة:

يمر العالم على مدار السنين بأزمات مختلفة في شتى المجالات الصحية الاقتصادية والاجتماعية تأثر على حياة الفرد والمجتمع، فإلجأ المختصون والقائمين على تسير وإدارة المؤسسات والمراكز الخدماتية الى الاجتهاد وتوظيف التكنولوجيا وخاصة الانترنت وما يصاحبها من تطور في شبكاتها وبرمجياتها والحواسيب في ايجاد حلول للتمكن من السيطرة على هذه الازمات وتسييرها وفق ما تقتضيه المرحلة، فتطور الانترنت وتكنولوجياتها حول العالم الى قرية صغيرة تمكن الافراد من التواصل في ما بينهم دون الالتقاء المباشر، وذلك من خلال قنوات الاتصال المتعددة العالية السرعة وهذا ما أدى بمختلف القطاعات الى اعتماد هذه التقنيات التي تسهل العمل وتعطي امتيازات أكثر تتمثل في السرعة والجودة.

عند اجتياح فيروس كورونا أو ما يعرف بـ Covid 19 العالم من بين القطاعات التي تأثرت بهذه الازمة هو قطاع التعليم وخاصة التعليم العالي والبحث العلمي؛ فمع بلوغ الفيروس ذروته كان لزاما على القائمين على العملية التعليمية غلق المؤسسات والاعتماد على التعليم عن بعد المتمثل في التعليم الالكتروني وعلى رأسها منصة Moodle التي ساهمت في التقليل من انتشار الجائحة، ومن ثم أصبح كمنظ نظامي وقانوني معتمد في العملية التعليمية.

فالتعليم عن بعد أصبح من المتطلبات الآنية والتي قد تساهم في تطوير العملية التعليمية، فغدت فرص التعليم متوافرة للجميع، وفق طرائق وأساليب جديدة تلبي الاحتياجات المتزايدة بخطوات سريعة، وعلي اعتبار نجاح العملية التعليمية قائم على عناصر ثلاثة تشكل المثلث التعليمي وهي: (المعلم، والمتعلم، والمعرفة )، مما يضمن إختيار طرائق واستراتيجيات التدريس، والوسائل والأدوات المناسبة، إضافة إلى أدوات التقييم هذه العناصر الثلاثة توفر مكونين أساسيين من مكونات التعليم عن بعد: المحتوى التعليمي (Subject Matter)، والحوار ( Dialogue ) بين المعلم والمتعلم والذي من شأنه تحسن نواتج التعليم من خلال الأنشطة المختلفة ومن خلال عمليات التقييم المستمر.

فجامعة المسيلة كانت سبابة في هذا المجال، حيث جندت تقنيات ووسائل لمواكبة وعصرنة مراكزها التعليمية مستهدفة التدريس أي الطلبة والاساتذة وطرق التدريس وعمليات التواصل بين الطلبة والأساتذة وكذا طرق التقييم والمداولات.

وهذا ما ستمحور دراستي عليه وهو أثر ادخال التعليم الالكتروني على العملية التعليمية في قطاع التعليم العالي والبحث العلمي ومدى تأثير ذلك على فئة الاساتذة ومن هنا نضبط الاشكالية التالية:

### 1- الاشكالية:

ما مدى نجاح استخدام التعليم عن بعد في تحسين جودة أداء التعليم العالي؟

### 2- الاسئلة الفرعية:

وتندرج تحت هذا السؤال الرئيسي مجموعة من الأسئلة الفرعية كالتالي:

- ما مدى مساهمة الامكانيات والتقنيات التي تتوفر عليها جامعة المسيلة في تحقيق التعليم الالكتروني؟
- ما درجة استفادة أساتذة كلية العلوم الاقتصادية والتجارية وعلوم التسيير بجامعة المسيلة من منصات التعليم الالكتروني؟
- كيف ساهمت المنصات الالكترونية في تسهيل عملية التواصل وطرق التدريس بين الطالب والأستاذ في كلية العلوم الاقتصادية وعلوم التسيير مقارنة بالتعليم التقليدي؟
- هل منصات التعليم الالكتروني أصبحت منهج ضروري تنتهجه الجامعات الجزائرية؟
- كيف ساهم Moodle في دعم العملية البيداغوجية في الكلية؟

### 3-فرضيات الدراسة:

- الفرضية الرئيسية:

هناك أثر فعال لمنصات التعليم الالكتروني على العملية التعليمية في التعليم العالي.

- الفرضيات الفرعية:

- هناك مساهمة للتقنيات والموارد التي تساهم في تحقيق التعليم الالكتروني.
- هناك استفادة واضحة لأساتذة كلية العلوم الاقتصادية وعلوم التسيير من منصات التعليم الالكتروني.
- هناك جودة للخدمات التي تقدمها منصات التعليم الالكتروني للأستاذ والطالب معا.
- أصبحت منصات التعليم الالكتروني منهج ضروري ومعاصر يجب أن تنتهجه الجامعات
- ساهمت منصات التعليم الالكتروني وعلى رأسها منصة موودل في تقليص الأعباء البيداغوجية.
- هناك امكانية الدمج بين التعليمين دون الاستغناء عن أحدهما.

#### 4 - أهمية الدراسة:

تكمن أهمية الدراسة في معالجة موضوع دور وأهمية منصات التعليم الالكتروني في الجامعة باعتباره أحدث أدوات التعليم العالي التي لاقت اهتماما من طرف المختصين، والمؤسسات التي تسعى لتطبيقها وخاصة العمومية منها، مسلطين الضوء على الجامعة التي تسعى اليوم جاهدة الى تبني التعليم الالكتروني والسير بخطوات ثابتة ومستمرة لتكون الجامعة مرقمنة بامتياز تتماشى مع متطلبات العصر الحالي وكذا اكتساب أهم التقنيات والوسائل اللازمة لمواكبة التغييرات، والبحث في مواكبة الاساتذة والطلبة والباحثين لتطبيق هذا النموذج، لما له من أهمية بالغة في تحصيل الرصيد المعرفي وكذا المساهمة في الحياة العلمية وجودة النتائج المحصلة في ظل التحديات المعاصرة.

#### 5-أسباب اختيار الموضوع:

تم اختيار هذا الموضوع لأسباب عدة تلخصت في الآتي:

#### 1-5 الأسباب الموضوعية:

- تقييم امكانية الاعتماد على منصات التعليم الالكتروني من طرف جامعة المسيلة وبالضبط كلية العلوم الاقتصادية وعلوم التسيير .
- مدى تبني جامعة المسيلة التعليم الالكتروني.
- أهمية التوجه نحو منصات التعليم الالكترونية وعلى رأسها منصة موودل في جامعة المسيلة، في ترقية العملية التعليمية.

## 5-2 الأسباب الذاتية:

- طبيعة التخصص ، علوم تسيير -تسيير عمومي
- الميول الشخصي لهذا الموضوع.
- الاطلاع على آخر ما توصلت إليه جامعة محمد بوضياف في الآونة الاخيرة من ناحية تطبيق التعليم الالكتروني.
- معرفة الصعوبات والتحديات التي تحل كحائل لتطبيق التعليم الالكتروني.
- الرغبة في البحث عن التوجه نحو منصات التعليم الالكتروني لما توفره من وصول للمعلومات وتحسين لمخرجات التعليم العالي.

## 6- أهداف الموضوع:

- الكشف عن أثر التوجه نحو منصات التعليم الالكتروني في العملية التعليمية.
- معرفة معوقات وصعوبات التي تواجه منصات لتعليم الالكتروني لدى الأساتذة.
- معرفة مدى تقييم الأساتذة لمنصة التعليم الالكتروني في الكلية.
- محاولة الكشف عن التحديات التي تواجهها منصة مودل في الكلية والجامعة.
- تسليط الضوء على مركز جامعة المسيلة من ناحية تطبيق الرقمنة ومنصات التعليم الالكتروني.

## 7-تحديد مفاهيم الدراسة:

### 7-1 التعليم عن بعد:

وهو التعليم الذي يعطي أنماطا مختلفة من الدراسة على كل المستويات التعليمية التي لا تخضع للإشراف من الأساتذة على الطالب؛ ولا يوجد بينهما تفاعل مباشر بين الطلاب؛ إنما يستفيد الطلاب من خلال التنظيمات الإرشادية والتعليمية غير المباشرة وهو نظام بعيد كل البعد عن نظام المواجهة الحقيقية بين الاستاذ والطالب.<sup>1</sup>

### التعريف الاجرائي:

هو عملية نقل المعرفة إلى المتعلم في موقع اقامته بدلا من انتقال المتعلم الى المؤسسة التعليمية؛ وهو مبني

بن السبتي، 2016، ص 9<sup>1</sup>

على أساس اىصال المعرفة والمهارات والمواد التعليمية إلى المتعلم عبر وسائط وأساليب تقنية مختلفة؛ حيث يكون المتعلم بعيدا أو منفصلا على المعلم وتستخدم التكنولوجيا من أجل ملء الفجوة بين كل من الطرفين.

### 7-2 الرقمنة:

فالرقمنة هي العملية التي يتم عن طريقها تحويل المعلومات من شكلها التقليدي الحالي إلى شكل رقمي سواء كانت هذه المعلومات صور أو بيانات نصية أو ملف صوتي أو أي شكل آخر<sup>1</sup>.

### التعريف الاجرائي:

الرقمنة هي عملية تحويل مصادر المعلومات والوثائق على اختلاف أشكالها من الشكل الورقي الذي ندركه بواسطة التقنيات والحاسبات الآلية عبر النظام الثنائي، اذ تمكن من تحويل الوثيقة مهما كان نوعها ووعائها الى سلسلة رقمية، ويواكب هذا العمل التقني عمل فكري ومكتبي لتنظيم ما بعد المعلومات، من أجل فهرستها وجدولتها وتمثيل محتوى النص المرقمن.

### 7-3 العملية التعليمية:

هي الاجراءات والنشاطات التي تحدث داخل الفصل الدراسي، والتي تكسب المتعلمين معرفة نظرية أو مهارة علمية<sup>2</sup>، أي عبارة عن معالجة عكسية وهي المدخلات، المعالجة والمخرجات، فالمدخلات هي المتعلمين والمعالجة تتمثل في العملية التنسيقية لتنظيم المعلومات وفهمها وتفسيرها أما المخرجات فهي تخريج طلبة أكفاء ومتعلمين.

التعريف الاجرائي: هي جملة الاجراءات والتفاعلات والحوارات التي تقع داخل الفصل الدراسي والهادفة الى إكساب المتعلمين معرفة نظرية أو مهارة علمية.

### 8- منهج الدراسة:

اعتمدت في دراستي على المنهج الوصفي التحليلي.

التعليم الالكتروني بالجامعة الجزائرية، ص 54<sup>4</sup>  
يوسف قطامي واخرون، تصميم التدريس، دار الفكر، عمان، ط03، 2008، ص 19<sup>2</sup>

## أداة الدراسة: الاستبيان

**مجتمع الدراسة:** فئة أساتذة كلية العلوم الاقتصادية والتجارية وعلوم التسيير - جامعة محمد بوضياف - المسيلة.

**مجال الدراسة:** كلية العلوم الاقتصادية والتجارية وعلوم التسيير - جامعة محمد بوضياف - المسيلة، تتم هذه الدراسة خلال سنة 2023\_2024 تشمل فئة الأساتذة الذين يزاولون عملهم بالكلية.

## 9- الدراسات السابقة:

### أ\_ الدراسة الاولى:

عملت الدراسة على إبراز دور منصة **موودل** في دعم التعلم الجامعي عن بعد؛ وتفعيلها في ظل استمرار انتشار الوباء وذلك من أجل استمرار التعليم والحد من انتشار الوباء؛ وكانت أهداف الدراسة تركز على تسليط الضوء وإظهار كيفية تأثير جائحة كوفيد 19 على التعليم الجامعي الحضوري؛ وماهية ومفهوم المنصات التعليمية وكيف تساهم في دعم العملية التعليمية؛ وكذا إبراز دور منصة **موودل** المتاحة على بوابة جامعة لمين دباغين سطيف 02 في تفعيل التعليم عن بعد القائم على التفاعل بين الأساتذة وطلبتهم في ظل الظروف الصحية العالمية التي أجبرتهم على الابتعاد عن مقاعد الدراسة والجامعة؛ وقد اعتمدت الدراسة على المنهج الوصفي التحليلي لتقديم النتائج عن طريق استبيان تم توزيعه على **ممن** استعملوا منصة **موودل** وقد أظهرت نتائج الدراسة أنه يمكن لمنصة **موودل** المصممة في جامعة سطيف تلعب دوراً في دعم التعليم الجامعي والعملية التعليمية ككل وتساهم في الحفاظ على صحة الأساتذة والطلبة والحد من انتشار الوباء<sup>1</sup>.

### ب\_ الدراسة الثانية:

كان هدف الدراسة التعرف على دور المنصات التعليمية الإلكترونية في تحسين العملية التعليمية من وجهة نظر المعلمين لدى طلبة المرحلة الثانوية في منطقة الفيروانية بدولة الكويت، حيث تم استخدام المنهج الوصفي

<sup>1</sup> جمال، كويل. دور المنصات الرقمية في دعم التعلم الجامعي عن بعد في ظل انتشار جائحة كوفيد 19 - منصة موودل Moodle. (مجلة وحدة البحث في تنمية الموارد البشرية؛ 2021؛ العدد 1 الجزء 01؛ ص 30 .

التحليلي؛ وتكون مجتمع الدراسة من معلمين ومعلمات الصف الثاني عشر في منطقة الفروانية بدولة الكويت؛ وتم استخدام أداة الاستبانة والتي تكونت من 20 فقرة وزعت على ثلاث مجالات: وهي استخدام المنصات التعليمية الالكترونية في التعليم؛ والخدمات والمزايا التي تقدمها المنصات التعليمية الالكترونية في تحسين العملية التعليمية؛ كما أشارت نتائج الدراسة إلى أم استخدام المنصات التعليمية الالكترونية في تحسين العملية التعليمية لدى طلبة المرحلة الثانوية كانت بدرجة متوسطة على الأداء ككل وعلى كل مجال من مجالات الأداة؛ وأوصت الدراسة بعدة توصيات كان أهمها ضرورة تطبيق التعليم المدمج بحيث يتم تدريس بعض المساقات النظرية بالطريقة الالكترونية عبر المنصات التعليمية الالكترونية وضرورة استفادة المعلمين والمعلمات في قطاع التعليم من المنصات التعليمية الالكترونية وأدواتها المختلفة في تطوير العملية التعليمية .

#### د-دراسة أجنبية:

تهدف الى محاولة اكتساب فهم عملي لفوائد تعليم اللغات الاجنبية الانجليزية من خلال ما يتم تقديمه عبر منصة موودل وادوات المشاركة عبر شبكة اليوتيوب، وقد اجريت الدراسة مع جميع طلبة المستويين الابتدائيين الاول والثاني من معهد تعلم اللغة الانجليزية بجامعة موننتنا، حيث تم الاعتماد على قياس مدى تعلمهم واكتسابهم المهارات اللغوية المطلوبة في هذين المستويين باعتمادهم على منصة موودل، وقد حاولت الباحثة مقارنة ما توصلت اليه من نتائج مع ما كان موجودا في التعليم التقليدي ، وتوصلت الباحثة الى اثبات فاعلية ونجاعة التعليم عن طريق منصة موودل ونسبة التحصيل لدى المتعلمين الا انها قدمت توصية بضرورة التكوين المسبق لكل الطاقم البشري للمعهد من موظفين واساتذة وطلبة على تشغيل موودل والتعامل معه قصد تحقيق نتائج ايجابية اكثر.<sup>1</sup>

<sup>1</sup> Ibrahim Alhothli, nada . **investigating the impact of using moodle as an elearning tool for students in an English language institute. Graduate student these ,dessertations et professional paper**, 2015 , [on line] in [https://scholarworks.umt.edu/etd/4524?utm\\_source=scholarworks.umt.edu/etd/4524&utm\\_medium=PDF&utm\\_campaign=PDFCoverPages](https://scholarworks.umt.edu/etd/4524?utm_source=scholarworks.umt.edu/etd/4524&utm_medium=PDF&utm_campaign=PDFCoverPages) , visited in 26 /02/2023 , at 11.49

## 10- صعوبات البحث:

- قلة المراجع والكتب بسبب حداثة الموضوع.
- صعوبات في دراسة الحالة لأنها تدرس فئة الاساتذة أي وجود ارتباطات وانشغالات.
- حداثة تطبيق التعليم الإلكتروني الامر الذي يجعل النتائج غير مؤكدة خاصة لارتباطها بفترة الكوفيد.

# الفصل الثاني

## الإطار النظري للدراسة

**المبحث الأول: مفهوم التعليم عن بعد.**

**المطلب الأول: تعريف التعليم عن بعد.**

هو عملية نقل المعرفة إلى المتعلم في موقع إقامته أو عمله بدلا من انتقال المتعلم إلى المؤسسة التعليمية وهو مبني على أساس إيصال المعرفة والمهارات والمواد التعليمية إلى المتعلم عبر وسائط وأساليب تقنية مختلفة حيث يكون المتعلم بعيدا أو منفصلا عن المعلم أو القائم على العملية التعليمية، وتستخدم التكنولوجيا من أجل ملء الفجوة بين كل من الطرفين المعلم والمتعلم.<sup>1</sup>

إذا أن التعليم عن بعد ما هو إلا تفاعلات تعليمية يكون فيها المعلم والمتعلم منفصلان عن بعضهما زمانيا أو مكانيا أو كلاهما معا كما أن التعليم عن بعد عرف قديما - منذ أكثر من مئتي عام تقريبا في عدد من دول العالم، ثم تطور فيما بعد، وله مسميات مختلفة، وفوائده عديدة على أكثر من صعيد.<sup>2</sup>

ويمكن التطرق الى التعلم والتعليم من خلال تعريفين مفصلين :

**- تعلم" و" تعليم" عن بعد:**

تحتوي العملية التربوية على الكثير من المصطلحات الخاصة بها، كمصطلحي التعليم والتعلم، وقد يحدث اختلاط عند التفريق بين مفهوم كل منهما :

**التعلم:** هو في الغالب ليس ذاتياً، بل عملية تفاعلية تنتقل فيها الخبرات والمعارف والمعلومات من المعلم إلى المتعلم بشكل مباشر ، أي المقصود والهادف والمنظم وتفترض فرص التعلم وجود بنية مؤسسية.

**التعليم:** هو سلوك شخصي ذاتي، يكتسب المتعلم من خلاله معلومات ومفاهيم وقيم ومواقف لي تمكن من أداء عمل

محدد ويستمر مدى الحياة .<sup>3</sup>

<sup>1</sup> طوني بيتس ، التكنولوجيا والتعليم الالكتروني والتعليم عن بعد ، ط 1 ، الرياض ، 2007 ، ص 17

<sup>2</sup> طوني بيتس ، التكنولوجيا والتعليم الالكتروني والتعليم عن بعد ، ط 1 ، الرياض ، 2007 ، ص 18

مزيان الحاج احمد قاسم ، التدريس بواسطة الكفاءات ، المركز الوطني للوثائق التربوية ، الجزائر ، 2002 ، ص 02<sup>3</sup>

## المطلب الثاني: تطور التعليم عن بعد

حيث لم يبدأ التعليم عن بعد في العصر الحديث، بل يمتد لأكثر من مئتي عام، وكانت البداية عام 1729 على يد **Caleb Philips** كان يقدم دروساً أسبوعية عبر صحيفة "بوسطن جازيت **Correspondence Class** واستخدام الراديو لهذا الغرض عام 1922 حيث بدأت جامعة **بينسلفانيا** العريقة في تقديم عدد من المقررات عبر جهاز الراديو، ثم أجهزة التلفزة إذ أطلقت جامعة **ستانفورد** مبادرة عام 1968 أسمتها **the Stanford Instructional Television Network** ليتم تقديم مقررات لطلاب الهندسة عبر قناة تلفزيونية، وفي 1982 دخل الكمبيوتر المجال التعليمي **Computer Assisted Instruction** وفي عام 1992 كان الانتشار الأوسع مع ظهور شبكة الإنترنت، حيث بدأ ظهور أنظمة إدارة التعلم **LMS** عام 1999، **Blackboard**، **canvas** إلا أنها أنظمة مغلقة لا تخدم جميع المتعلمين.. وفي عام 2002 أطلق **ماساتشوستس** للتكنولوجيا مبادرة المقررات المفتوحة **Ware2000 MIT Open Course** (مقرر مجاني يستفيد منها 65 مليون مستفيد من 215 دولة ثم أكاديمية خان عام 71) 2008 مليون مستخدم باختصار بتنا نعيش عصر التعليم المفتوح والمنصات التعليمية.<sup>1</sup>

أما أبرز المسميات التي عرفها التعليم عن بعد فهي :

### أولاً - التعلم والتعليم بالمراسلة:

التعليم بالمراسلة من أقدم أنواع التعليم عن بعد ظهورها، وهو يمثل طريقة للتعليم يتحمل فيها المعلم مسؤولية توصيل المعلومة، أو المهارة إلى المتعلم، عن طريق الخدمات البريدية بواسطة مواد مكتوبة، أو مسجلة على شرائط بالإضافة إلى تمرينات واختبارات كتابية، أو مسجلة يرسلها المتعلم إلى المعلم ليقوم بدوره بتقييمها واعادتها إلى المتعلم مرة أخرى، ومع التقدم العلمي والتكنولوجي أصبح التعليم بالمراسلة يعتمد على المزج بين المواد المطبوعة والمواد المسموعة والمرئية.<sup>2</sup>

<sup>1</sup> سامي خفاجي ، التعليم المفتوح والتعليم عن بعد أساس للتعليم الإلكتروني ، ط1 ، دار الاكاديميون للنشر والتوزيع ، 2015 ، ص17

<sup>2</sup> Information technologies in teacher education: issues and experiences for countries in transition – UNESCO 1995.

## ثانيا-التدريس عن بعد Tele – Teaching:

هو نوع من أنواع التعليم التفاعلي عن بعد، ويعتمد على التواصل المباشر من خلال مؤتمرات واجتماعات مباشرة ويتضمن وسائط التدريس عن بعد بتقنيات مختلفة : الكمبيوتر والتلفزيون التفاعلي والهاتف والبرامج الإذاعية، حيث تتيح التكنولوجيا الوصول المجاني للمحتوى الإلكتروني والكتب والصور الإلكترونية لجميع المتعلمين في أي مكان وأي وقت كان .

## ثالثا-التعليم المفتوح :

التعليم المفتوح (ليس حضورياً) وسمي أيضا التعليم المنزلي Home Study والتعليم المستقل هو أحد أنواع التعلم عن بعد يُتيح فرصة الالتحاق بالدراسة لأي فرد مهما بلغ من العمر، أو أيا كان عمله، من دون اشتراط حضوره المباشر. والتعليم المفتوح هو نشاط تعليمي يتم فيه تقليل القيود على الدراسة من حيث كيفية الحصول عليها أو الوقت والزمان أو معدل التحصيل ولها قوانينها التشريعية التي توضح أطرها، وهو نظام مرن بطبيعة الحال لانه يعطي الفرصة للمتعلم بالتعلم في أي وقت يريد وحيث يريد<sup>1</sup>.

## رابعا-التعليم الإلكتروني E-Learning:

هو التعليم الذي يعتمد على استخدام آليات الاتصال الحديثة والمعاصرة من كومبيوتر وشبكاتها ووسائطها المتعددة صوت وصورة ورسومات وآليات بحث ومكتبات إلكترونية وكذلك بوابات الإنترنت في الاتصال، واستقبال المعلومات واكتساب المهارات والتفاعل بين المتعلم والمعلم وبين المتعلم والمدرسة وأحياناً بين المعلم والمعلم ولا يتطلب هذا النوع من التعليم وجود منشآت مدرسية أو صفوف دراسية بل إنه يلغي جميع المكونات المادية للتعليم. ويركز هذا النوع من التعليم على العنصر الثالث من المثلث التعليمي فيما يخص المعرفة العلمية، عبر توظيف الوسائل التعليمية ووسائل الإيضاح وأدوات الإنتاج، للتمكن من إيصال المعلومات للمتعلمين كافة على اختلاف أنماطهم لا سيما الفئات العمرية الصغيرة منهم<sup>2</sup>.

<sup>1</sup> Information technologies in teacher education: issues and experiences for countries in transition – UNESCO 1995

<sup>2</sup> طوني بيتس ، التكنولوجيا والتعليم الإلكتروني والتعليم عن بعد ، ط1 ، الرياض ، 2007 ، ص18

## المطلب الثالث: أهمية التعليم عن بعد

انطلاقاً من كل ما سبق، يجمع الباحثون والمتخصصون في الحقل التربوي على أهمية التعليم عن بعد على أن يكون ملائماً لشرائح واسعة من المتعلمين عبر العالم على اختلاف بلدانهم وثقافتهم واهتماماتهم وظروفهم ما يلي:

1- **فرص التعلم** : إتاحة الفرصة التعليمية لكل المتعلمين. أصبح تحدياً في ظل التقدم السريع والانفجار المعرفي والتقني المتلاحق. تعزيز المهارات الحياتية والتركيز على مهارات القرن الواحد والعشرين.

2- **المرونة**: إذ يتيح التعلم وفق الظروف التعليمية الملائمة والمناسبة لحاجات وظروف وأوقات المتعلمين وتحقيق استمرارية عملية التعلم.

3- **الفاعلية** : أثبتت البحوث أن هناك تأثير يوازي أو يفوق نظام التعليم التقليدي، وخصوصاً عند استخدام تقنيات التعليم عن بعد والوسائط المتعددة بكفاءة، وانعكاس هذه الايجابية على المحتوى التعليمي.

4- **الابتكار** : تقديم المناهج للمتعلمين بطرق مبتكرة وتفاعلية.

5- **استقلالية المتعلم** : تنظيم موضوعات المنهج وأساليب التقويم حسب قدرات المتعلمين.

6- **المقدرة** : إذ يتميز هذا النوع من التعليم بأنه لا يكلف مبالغ كبيرة من المال.<sup>1</sup>

## المبحث الثاني : أنماط وأدوات التعليم عن بعد بين الفرص والتحديات

### المطلب الاول: أنماط التعليم عن بعد

#### أولاً-التعليم المتزامن:

هو التعليم الذي يجتمع فيه المعلم والمتعلم في الوقت نفسه بشكل متزامن في بيئة تعليمية حقيقية، وذلك من خلال لقاء إلكتروني مباشر يتمكن فيه الطرفان من المناقشة والحوار وطرح الأسئلة والتفاعل باستخدام اللوح الافتراضي والحائط التفاعلي والتعليق على الوسائط المشاركة، ويكون ذلك عبر غرف محادثة أو من خلال تلقي الدروس عبر ما يعرف بالفصول الافتراضية إضافةً إلى أدوات أخرى.<sup>2</sup>

<sup>1</sup>أسامة بن صادق الطيب وآخرون ، الجامعات الالكترونية ، سلسلة دراسات يصدرها معهد البحوث والاستشارات ن جامعة الملك عبد العزيز ، السعودية ، الإصدار الثامن ن2005 ، ص48

## ثانياً-التعليم غير المتزامن

هو تعليم متحرر من الزمن، إذ يمكن للمعلم أن يضع مصادر التعلم مع خطة التدريس والتقييم على الموقع التعليمي، ثم يدخل المتعلم الموقع في أي وقت، ويتبع إرشادات المعلم في إتمام التعلم، من دون أن يكون هناك اتصال متزامن مع المعلم. التعليم غير المتزامن لا يحتاج إلى وجود المتعلمين كافة في الوقت نفسه.<sup>1</sup>

### المطلب الثاني : أدوات التعليم عن بعد

تتنوع أدوات التعليم عن بعد حسب ضرورتها ونوع التعليم والمنصة المستخدمة إلى مايلي:

#### 1- وسائل التواصل الاجتماعي Social Networking

توفّر هذه الأدوات التعليم المتزامن وغير المتزامن من خلال الدردشات وتبادل الملفات التعليمية ومقاطع الفيديو (Chatgroup, WhatsApp, Telegram, Hangouts, FB, Google docs, Wiki...) والملفات الصوتية

#### 2- أنظمة إدارة التعلم الإلكتروني : LMS : Learning Management System

هي أنظمة متكاملة لإدارة العملية التعليمية عن بعد مع إمكانية التوثيق وإعداد التقارير وهناك منصات متزامنة تسمح بإنشاء الفصول/الصفوف **Synchronous and Asynchronous Platforms** وغير متزامنة الافتراضية، وتشارك الملفات، وتتضمن غرفاً للنقاش، وقنوات تعليمية مقسمة وفق المواد الدراسية، بالإضافة إلى مزايا رفع الواجبات والأنشطة وإجراء التقييمات الإلكترونية وتصحيحها تلقائياً، ويوفر بعضها مكتبات إلكترونية ومرفقات تعليمية، ويتيح إمكانية إجراء اتصال مباشر مع المتعلمين **live meetings** وجدولة اجتماعات ومحاضرات، بالإضافة لمزايا خاصة بالمتعلمين من ذوي الاحتياجات الخاصة كالقارئ الآلي وتعديل وتكبير حجم الخط الخاص بالنصوص، وإمكانية الاستماع للنصوص المكتوبة بدلاً من قراءتها كما يوفر بعضها الآخر إمكانية بناء محتوى تعليمي إلكتروني وفق معايير سكورم (**SCORM: Sharable**).<sup>2</sup>

والتي تعد من معايير إنشاء وتطوير المحتوى الإلكتروني، إذ تمكن المتعلم من استيراد المحتوى التعليمي وكذا مشاركته وإعادة استخدامه وتصديره إلى أي نظام تعليم آخر. تمكن أنظمة إدارة التعلم المعلمين من إنشاء حسابات الفصل/ الصف الدراسي، وتحميل حسابات المتعلمين، في مكان واحد افتراضي على الإنترنت حيث

<sup>1</sup> First International Conference in information and communication Technologies for Education and training / P430

محمد شحادة أبو يمين ، إدارة الجامعة الالكترونية والتعليم عن بعد ، شبكة جامعة عجمان للعلوم والتكنولوجيا ، ص 89 - 93 <sup>2</sup>

يمكنهم التفاعل مع بعضهم، والعمل بشكل تعاوني، وإجراء التقييمات، وتسليم المهام، وتتبع حياتهم الدراسية بشكل عام. بدلا من استخدام عدد من التطبيقات بشكل منفصل، كموقع ويكي من جهة، أو حائط تفاعلي من جهة أخرى، كل ذلك دفع بالعديد من المعلمين نحو الذهاب إلى هذه المنصات حيث يمكنهم القيام بذلك كل في مساحة واحدة<sup>1</sup>.

### نذكر من المنصات:

- ***G Suite for Education edu.google.com*** : يمكن عبر هذه المنصة إنشاء الفصول/الصفوف

وتوزيع المهام وتعزيز التعاون وتوفير العديد من التطبيقات الرقمية المساندة بشكل تكاملي مع **G-suite**.

- ***Edmodo edmodo.com***: هي منصة رائجة الاستخدام من قبل المعلمين، إذ يتوفر فيها مكتبة مهنية

ومجتمع تعليمي، ويمكن للمعلمين الاستفادة من المواد التي تتيحها هذه المنصة. بالإضافة إلى العديد من

الأنظمة المتاحة عبر منصات مثل: **Blackboard, Canvas, Schoology** حيث لكل نظام مزاياه

ونقاط قوة تجعل منه نظاما مرغوبا عند مؤسسات محددة<sup>2</sup>.

### 3- تطبيقات تربوية من خلال الأجهزة الذكية : Mobile Learning

"تركزت الابتكارات الحديثة في تقنيات الأجهزة الذكية في الغالب، على إنشاء المحتوى الرقمي، إلى حد كبير

في شكل كتب رقمية يتم الوصول إليها ، وستلعب تقنيات الهاتف المحمول دورا متزايدا الأهمية في التقييم

التربوي ومنصات البرمجيات للوصول إلى الموارد التعليمية عبر الاجهزة المحمولة بالإضافة لتطبيقات

تربوية تسمح بتصميم المحتوى التعليمي وإجراء التقييمات وتفسح المجال أمام التفاعلات من خلال حائط

تفاعلي، وفيديوهات تفاعلية وألعاب تعليمية.

- **منتجات Google and Microsoft** : توفر إنشاء عروض تقديمية وتصميم المحتوى وملفات المعلمين

أو المتعلمين، وتسمح بمشاركتها عبر أنظمة إدارة التعليم الخاصة، أو من خلال مواقع التواصل الاجتماعي.

- **EdPuzzle** :يسمح بإنشاء فيديوهات تفاعلية تقيس فهم المتعلم خلال حضور الفيديو من خلال أسئلة

تفاعلية، وتسمح للمتعلمين بإجراء عمليات الدمج والقص والتعديل للتطبيقات وبرمجيات رائجة الاستخدام في

محمد شحادة أبو يمن ، إدارة الجامعة الالكترونية والتعليم عن بعد ، شبكة جامعة عجمان للعلوم والتكنولوجيا ، ص 89 - 93<sup>1</sup>

<sup>2</sup> 59Conference in information and communication Technologies for Education and training / P4 First International

التعليم الأكاديمي والمهني والتقني، توفر تقنيات محاكاة وأدوات تفاعلية واختبارات يستطيع المتعلم من خلال الربط بين ظواهر الحياة الواقعية ومختلف العلوم .<sup>1</sup>

**Padlet** يمكن المتعلمين من تنظيم خرائط ذهنية مفاهيمية لتوضيح موضوع ما، أو التعاون عبر طرح أفكارهم وفهم للمادة التعليمية من خلال حائط إلكتروني. وهناك العديد من التطبيقات المماثلة التي تشكل إثراء للعملية التعليمية . ومن الملاحظ أن هناك زيادة في نسب استخدام تكنولوجيات وتطبيقات جديدة في التعليم والتي تعد من العناصر المكتملة والمتممة للعملية التعليمية، نذكر منها على سبيل المثال لا الحصر تطبيقات الهواتف المحمولة .<sup>2</sup>

### المطلب الثالث : الفرص والتحديات التي تواجه التعليم عن بعد

لا شك أن هناك دولا كانت تعتمد النظام المدمج في التعليم؛ أي تدمج بين التعليم المباشر التقليدي والتعليم عن بعد Face to Face F2F & Online Learning ، ولها تجربتها في هذا المجال، ولكن لا يخفى أن الكثير من الدول اتجهت نحو التعليم عن بعد قسرا مع تعليق الدراسة بسبب جائحة كورونا في 2020. من هنا واجه العديد من المعلمين تحديات في هذا الخصوص فرضها كل من الواقع التقني والموارد البشرية والإمكانات المتاحة في كل بلد، بالإضافة إلى فرص متوافرة رفعت من شأن التعليم عن بعد، وفيما يلي نذكر أبرز التحديات:

- عدم الاستعداد الفعلي للمعلمين لهذه المرحلة الانتقالية المفاجئة، إذ إن نسبة كبيرة من المعلمين لم تكن لديها الوسائل اللازمة التي تمكنها من دعم التعليم عن بعد. وبعض المعلمين لا يملك خبرة كافية في الجانب التقني التي تسمح بإدارة عملية التعلم عن بعد وتنفيذها على أكمل وجه ، أو في صناعة المحتوى التعليمي الملائم .

- عدم استعداد المتعلمين وأولياء الأمور لمبدأ التعلم عن بعد، ومن ثم رفضها لدى بعضهم وعدم تقبلها.

- اضطرابات ناتجة عن التفاوتات الموجودة بالفعل في النظم التعليمية والتي تؤثر بشكل رئيسي على<sup>3</sup>

<sup>1</sup> First International Conference in information and communication Technologies for Education and training / P464

محمد شحادة أبو يمن ، إدارة الجامعة الإلكترونية والتعليم عن بعد ، شبكة جامعة عجمان للعلوم والتكنولوجيا ، ص 89 – 93 .<sup>2</sup>

سامي خفاجي ، التعليم المفتوح والتعليم عن بعد أساس للتعليم الإلكتروني ، ط1 ، دار الاكاديميون للنشر والتوزيع ، 2015 ، ص19<sup>3</sup>

المتعلمين وأولياء الأمور على حد سواء، من الذين ينتمون للأسر ذات الدخل الضعيف والمتوسط ومحدودة  
الإمكانات .

-عدم قدرة المتعلمين في التعليم المهني والتقني على التعلم في فصول/صفوف افتراضية في بعض التخصصات  
التي تتطلب أعمالاً تطبيقية وتدريبات وتقييمات مباشرة في ورش العمل، يلزمها استخدام الأدوات والمواد

- شح في الموارد الرقمية والتطبيقات التعليمية التي تتوجه للمتعلمين من ذوي الاحتياجات الخاصة والصعوبات  
التعلمية

-التحديات التقنية في البنى التحتية وضعف شبكات الإتصال، وعدم توافر امتلاك التقنية التي تمكن جميع  
شرائح المجتمع من الوصول إلى المعلومات.

- الضغط المتزامن على شبكات الإنترنت من عدد كبير من المعلمين والمتعلمين على حد سواء، ومشكلة  
الوصول للفصول/الصفوف الافتراضية.

- آليات إدارة ومتابعة عملية التعلم من قبل الأجهزة الإدارية والمشرفة على هيئات التعليم.

-آليات التقييم الواضحة وضمان نزاهتها وتنفيذها من قبل المتعلم نفسه..<sup>1</sup>

-هذه العوامل والتحديات قابلها سعي وجهد حثيثين، إذ تفاعلت جميع الدول تجاه الملف التعليمي، لضمان  
عدم عزل المتعلمين عن مصادر المعرفة، فبدأت بعض الدول بالبحث التعليمي من خلال التلفزيون وبرامج  
تعليمية أخرى. كما سعت المنظمات العالمية التي تعنى بالتربية والتعليم للعمل على توفير المصادر التعليمية  
بشكل مجاني وتقديم الخدمات التعليمية عبر شبكات الإنترنت مع ضمان خاصية الوصول إلى المعلومات و  
المصادر التعليمية المفتوحة.

-فاتخذ التعليم عن بعد أشكالاً مختلفة، فمنهم من اكتفى بالبث التلفزيوني، و بعضها تفاعلي وبعضها الآخر  
غير تفاعلي، ومنهم من استخدم الراديو في بعض الدول، ومنهم من سعى إلى الدمج بين وسائل تعليمية عدة  
و درس عبر الإنترنت من خلال منصات تعليمية مختلفة.<sup>2</sup>

سامي خفاجي ، التعليم المفتوح والتعليم عن بعد أساس للتعليم الإلكتروني ، ط1 ، دار الاكاديميون للنشر والتوزيع ، 2015 ، ص20<sup>1</sup>

سامي خفاجي ، التعليم المفتوح والتعليم عن بعد أساس للتعليم الإلكتروني ، ص23<sup>2</sup>

## المبحث الثالث: الجودة في التعليم عن بعد والتعليم المدمج في المستقبل *Blended learning*

### المطلب الاول : الجودة في التعليم عن بعد

لا شك أن التعليم عن بعد فرض نفسه كحالة طارئة في العالم العربي نتيجة الظرف المترتب عن جائحة كورونا لكن لا يختلف اثنان على أن التخطيط للتعليم عن بعد وتجويده من الجوانب كافة يجعلها أكثر تماشياً مع حاجات المتعلمين، ويرفع من نواتج التعلم *Learning Outcomes*. وهنا يجب توفر عناصر من اجل تعليم مجد عن بعد من اهمها: <sup>1</sup>

#### 1- صناعة المحتوى الرقمي ( *Content Creation* ) :

يشكل المحتوى الرقمي الجيد للتعليم عن بعد تحدياً لكثير من المعلمين كالوقت، الجهد، الإلمام الكافي بالتقنيات المطلوبة لصناعة المحتوى ، لذا يتجه بعض المعلمين نحو المواد العلمية القائمة على الويب **instructional materials Online** كاليوتيوب والمكتبات الرقمية والدروس المتوفرة عبر المنصات. ولكن، في غالب الأحيان، لا تلبى أهداف المقررات، وقد لا تتلائم تماماً معها أحيانا .. لذلك كان لابد من إنتاج المحتوى الخاص يتطلب هذا الأمر إماما بالمادة التعليمية، ومعرفة بيداغوجية باستراتيجيات تدريسها وإيصالها إلى المتعلمين على إختلاف انماطهم. <sup>2</sup>

#### 2-التواصل والتعاون ( *Collaboration and Communication* )

هي من مهارات القرن الواحد والعشرين والتي ينبغي توفرها خلال التعليم عن بعد تتيح للمتعلم أن يتحكم في وثيرة وتدفق التعلم وفق حاجاتها ورغباتها. وهناك تطبيقات عديدة تدعم هذه المهارات وترفع من الأداء العام للتعلم، بما في ذلك محو الأمية الرقمية وتكنولوجيا المعلومات والاتصالات ومهارات التدريس.

#### 3-التقييم وتحليل النتائج ( *Assessment and Analytics* )

التقييم لا ينفصل عن العملية التعليمية، بل يكاد يكون مرافقاً لها في مراحلها، وهو ضمان دعم الممارسات التعليمية التي تنمي المهارات الحياتية التي حددتها غاية التعليم، والتي تُستخدم لتنظيم النظم والعمليات

<sup>1</sup> UNESCO – 2015 The Futures of Learning 3: what kind of pedagogies for the 21st century?

طوني بيتس ، التكنولوجيا والتعليم الالكتروني والتعليم عن بعد ، ط1 ، الرياض ، 2007 ، ص 122

وتشكل الاختبارات الإلكترونية خلال التجارب التعليمية على نحو شامل وتحسينها عن بعد فهي تسمح بتنفيذ العديد من الأفكار التفاعلية ومنها الاختبارات عبر الوسائط المتعددة كالفديو مثلاً على عكس الاختبار الورقي فضلاً عن توفير التغذية الراجعة الفورية للإجابات الخاطئة ويجب أن تتوفر فيها خصائص عامة، وجوانب تربوية، وجوانب تقنية<sup>1</sup>.

#### **4-تعليم شامل Immersive Learning**

هو التوسع بالعملية التعليمية وتضمينها ، وتوفير إجراء تجارب مخبرية ويتوفر ذلك من خلال تطبيقات عدة متاحة عبر الأجهزة الذكية التي توظفها من خلال المتعلمين مثل:<sup>2</sup>

**(Virtual labs, Simulations, VR games for learning Code.Org)**

#### **. المطلب الثاني : التعليم المدمج في المستقبل Blended learning**

هو نوع من أنواع التعليم يدمج بين التعليم عن بعد Online Learning والتعليم المباشر التقليدي Face to.Face Learnin

انطلاقاً من كل ما سبق، بات من الضروري العناية بالتعلم عن بعد بوصفها وسيلة داعمة للتعلم على مختلف المستويات، وإضافة الى ذلك لا يمكن أن يعد هذا النوع من التعليم بديلاً مكتملاً عن التعليم التقليدي، كما أن نجاح التعلم عن بعد يتطلب مهارات وإمكانات عالية على مستوى المنظومة التعليمية كافة، وعلى مستوى مهارات المعلم التقنية وقدرتها على تصميم التعلم عن بعد وإدارتها والقدرة على البعد الاجتماعي فيه كما ينبغي الإيمان بأن الحلول الطارئة التي ساهمت في تعليق الدراسة بها لا تمثل بمجملها تعلماً عن بعد محققاً لمواصفات التصميم والتنفيذ المثيل ؛ لما يتطلبه ذلك من خطوات علمية متسلسلة لتحقيق التصميم التعليمي الجيد، كما يتطلب عدداً من المقومات لتنفيذه<sup>3</sup>.

<sup>1</sup> The Futures of Learning 3: what kind of pedagogies for the 21st century? UNESCO – 2015

طوني بيتس ، التكنولوجيا والتعليم الإلكتروني والتعليم عن بعد ، ط1 ، الرياض ، 2007 ، ص13<sup>2</sup>

<sup>3</sup> Education transforms lives. UNESCO Regional Bureau for education in the Arab States - 2018

## المبحث الرابع: ماهية التعليم الالكتروني

### الفرع الاول : مفهوم التعليم الالكتروني

تختلف مفاهيم وتعريف التعليم الالكتروني باختلاف طبيعة الاهتمام والتخصص وقد يرجع هذا الاختلاف الى حداثة المصطلح وعدم اتفاق المختصين على تعريف محدد للتعليم الالكتروني وهذا ما سنراه في التعريفات :  
هو عملية تلقي المعلومات باستعمال التقنيات الحديثة كالحاسوب وأجهزة الهاتف المحمول وأجهزة المساعد الرقمي الشخصي على شبكة الأنترنت؛ والاتصالات السلكية واللاسلكية وذلك لغرض التعلم والتدريب وإدارة المعرفة.<sup>1</sup>

وهو ذلك النوع من التعليم الذي يعتمد على الوسائل الالكترونية في الاتصال واستقبال المعلومات واكتساب المهارات والتفاعل بين المتعلمين والمعلمين؛ كما يمكن القول لأنه ذلك النوع الذي تلجأ إليه المؤسسة التعليمية أو القائمين على العملية التعليمية عند تعذر حضور الأستاذ أو المؤطر.<sup>2</sup>

هو : النوع من التعليم الذي لا يتطلب حضور المعلم بصفة دائمة في قطاعات الدراسة؛ وإنما يمكنه التواجد فقط في بعض الأوقات المحددة التي تتطلبها عملية التعليم أو القيام بواجبات مختارة.

### التعريف الاجرائي:

هو ذلك التعليم الذي يتم بواسطة التخاطب والتفاعل بين المعلم والمتعلم دون معرفة الطرف الاول للثاني ؛ بواسطة الوسائل التكنولوجية والاتصالات الحديثة ؛وفق رزنامة وبرنامج يتم الاتفاق عليه من قبل بهدف التكوين والتحصيل العلمي والحصول على شهادات واعترافات مهنية.

<sup>1</sup> حريزي محمد ، حداد سامي ،خالدي حكيم ،دور منصات التعليم الالكتروني في تحسين العملية التعليمية مودل ، دراسة ميدانية مع طلبة واساتذة السنة الاولى ماستر تخصص هندسة كهربائية -جامعة المسيلة، مذكرة لنيل شهادة الماستر علم مكنتبات تخصص غدارة مؤسسات ، جامعة سي الحواس ، بركة ، باتنة، 2021\_2022 ،ص24  
نصر الدين غراف ، التعليم الالكتروني ومستقبل الاصلاحات بالجامعة الجزائرية ، جامعة فرحات عباس ، الجزائر ، المجلد 19 ، العدد2 ، ص76 - 80<sup>2</sup>

## الفرع الثاني: أنواع التعليم الإلكتروني

هناك أنواع للتعليم الإلكتروني نستعرضها كالاتي :

### أولاً-التعليم الإلكتروني المباشر:

وهو التعليم الذي يتم داخل الصف الدراسي ويكون هناك تفاعل مباشر بين المعلم وطلابه؛ ويوظفون التقنية في هذا التفاعل لتحقيق أكبر قدر من النتائج ومن التطبيقات المستخدمة الكتب الإلكترونية؛ البرمجيات؛ والشبكات الداخلية؛ والاتصال بالانترنت؛ ويعد هذا النوع من أفضل الأنواع لما له من مميزات وانعكاسات ايجابية على الطلاب؛ منها الحصول على تغذية راجعة مباشرة؛ وبناء شخصياتهم؛ ومعالجة مشكلاتهم السلوكية؛ والتحفيز والتشجيع والتنافس الشريف في ما بينهم؛ حتى عملية التقييم تكون أكثر مصداقية وشفافية في هذا النوع من التعليم.<sup>1</sup>

### ثانياً-التعليم الإلكتروني المتزامن

وهو التعليم الذي يتطلب فيه وجود الاساتذة في الوقت نفسه أمام أجهزة الكمبيوتر لإجراء النقاش والمحادثة أو تلقي الدروس من خلال الفصول الافتراضية .

### ثالثاً-التعليم المدمج

ويشتمل على مجموعة من الوسائط التي يتم تصميمها لتكمل بعضها البعض، وقد يشتمل على العديد من ومقررات التعلم أدوات التعلم مثل برمجيات التعلم التعاوني الافتراضي الفوري، المقررات المعتمدة على الانترنت الذاتي، وأنظمة دعم إلكترونية، وإدارة نظم التعلم، ويمزج أحداث متعددة ، معتمدة على النشاط تتضمن التعلم في الفصول التقليدية التي يلتقي فيها المعلم مع الطلاب وجه لوجه.<sup>2</sup>

<sup>1</sup> غياد؛ كريمة .التعليم الإلكتروني كخيار استراتيجي للجامعات الجزائرية. مجلة الحقوق والعلوم الانسانية،268-280 ، ص02 .

<sup>2</sup> غياد؛ كريمة .التعليم الإلكتروني كخيار استراتيجي للجامعات الجزائرية. نفس المرجع السابق ، ص03 .

## رابعا-التعلم المضمن:

وهو التعليم الذي يقدم في الوقت على الطلب ويكون مضمن في البرنامج؛ مثل ذلك التعليم المقدم في نظام التشغيل الويندوز فنجد في Help And Support معالج يقدم أجوبة أو روابط على أسئلة محددة من قبلك؛ وقد يكرن فيه معالج للكشف عن الأخطاء واصلاحها داخل النظام؛ ويكون فيه نسختين نسخة مع البرنامج عند التحميل ونسخة ثانية وهو يعتبر امتداد لنمط التعليم الخصوصي Tutorial في CD-Rom وفيه يتم التعليم باستخدام تقنية الانترنت مثل مؤتمرات الفيديو التفاعلي؛ التراسل الفوري؛ الهاتف عبر الانترنت والعديد من الادوات التي تشرف وترشد المتعلم<sup>1</sup>.

## الفرع الثالث: شروط التعليم الالكتروني:

### -البنية التحتية :

وتشمل شبكة الربط الالكتروني للجامعات ببعضها البعض لضمان قدرة نقل عالية تضمن سرعة تنزيل المناهج ونجد :

Network Broadband شبكة عالية القدرة

Interactive Learning والتطبيقات وتبادل البيانات في حالات التعلم التفاعلي والذي يعتمد بالأساس على نظام مركزية المعالجة من خلال تسخير أجهزة خوادم عالية القدرة الحاسوبية والسعة التخزينية .

Thin Client هيكلية الحواسيب

### \_الموارد البشرية:

وهو توفر الكوادر البشرية المؤهلة القادرة على متابعة عمل النظام المتزامي الاطراف وصيانة وضمان انسياب المعلومات في جميع الاتجاهات داخل الشبكة الارادة السياسية وتتمثل في الغطاء القانوني ما يتبعه من متطلبات تشريعية التي تضبط سير النظام والمهمة التي تتمثل في تبني النظام ونجاحه<sup>2</sup>.

<sup>1</sup> غياد ،كريمة ، نفس المرجع السابق ،ص3

<sup>2</sup> حريزي محمد ، وآخرون ، نفس المرجع السابق ، ص30

## الشروط المباشرة :

أجهزة الحاسبات للمدرسين والطلبة وللصول الدراسية والمختبرات. شبكات الأنترنت في مختبرات الحاسب واللغات, وشبكات الحاسب المحلية؛ أنظمة إدارة الفصول؛ وبرمجيات مساعدة لمصادر التعلم؛ وكذلك إنشاء وإدارة المحتوى العلمي التفاعلي بالأسلوب السريع؛ والمحتوى العلمي الإلكتروني؛ الكتاب الإلكتروني الرقمي .

## الشروط الغير المباشرة :

وتتمثل في توفر بيئة تعليمية ملائمة تتوفر فيها متطلبات التقنية للمدرسين والطلبة؛ تهيئة الطلبة وتدريبهم على كيفية التعامل مع تكنولوجيا التعليم الإلكتروني؛ وتوفير مصادر تعليمية رقمية مرتبطة بهذه المنظومة وكذا اشتراكات في مكتبات الكترونية سواء كانت محلية أو عربية أو عالمية وتطبيق أنظمة وأدوات تعليمية تتمتع بالموصفات والمقاييس العالمية ؛ وتوفير أنظمة وبرمجيات تحقق متطلبات الطلبة ذوي الاحتياجات الخاصة.<sup>1</sup>

## الفرع الرابع : مزايا التعليم الإلكتروني .

بمقارنة التعليم الإلكتروني بالتعليم التقليدي يتبين لنا مجموعة من المميزات يتمتع بها التعليم الإلكتروني تجعله في طليعة الأساليب الأكثر قابلية للتبني في العملية التعليمية وهي كما نشر ثقافة التدريب والتعليم الذاتيين في المجتمع والتي تمكن من تحسين وتنمية القدرات المتعلمين والمتدربين بأقل تكلفة وبأدنى مجهود.

1- رفع شعور الطلاب بالمساواة في توزيع الفرص في العملية التعليمية وكسر حاجز الخوف والقلق لديهم

وتمكين الدارسين من التعبير عن أفكارهم والبحث عن الحقائق والمعلومات بوسائل أكثر وأجدي مما هو متبع في قاعات الدرس التقليدية.

2- سهولة الوصول الى المعلم حتى خارج أوقات العمل الرسمية.

3- تخفيض الاعباء الادارية للمقررات الدراسية من خلال استغلال الوسائل والأدوات الالكترونية في ايصال المعلومات والواجبات والفروض للمتعلمين وتقييم أدائهم.

4- استخدام أساليب متنوعة ومختلفة أكثر دقة وعدالة في تقييم أداء المتعلمين أي الطالب من تلقي المادة العلمية بالأسلوب الذي يتناسب مع قدراته من خلال الطريق المرئية المسموعة أو المقروءة ونحوها<sup>2</sup>.

<sup>1</sup> حريزي محمد ، وآخرون ، نفس المرجع السابق ، ص 31

كوثر عبدالله ، محمد بركات ، استراتيجيات التحول من التعليم التقليدي للتعليم الإلكتروني وضبط جودته، مجلة كلية الدراسات العليا ،2020،ص53-60 <sup>2</sup>

- 5- نشر الثقافة الالكترونية؛ مثل الخدمات التي توفرها المكتبات الالكتروني.
- 6- يخدم التعلم الذاتي وتحقيق مبدأ التعليم المستمر إتاحة الفرصة للمتعلم التحكم في تعلمه من خلال التفاعل في بيئات التعلم الرقمية؛ ومنحهم الفرصة للاعتماد على أنفسهم.
- 7- جعل العملية التعليمية عملية منتجة من خلال تسهيل الوصول الى المعرفة.
- 8- يساهم في تنمية التفكير وتنمية القدرات الابداعية والناقدة للمتعلم؛ ويزيد من نشاط الطلبة وفاعليتهم في تعلم المادة لأنه يعمل على طريقة حل المشكلات.
- 9- قدرته على توسيع الفرص التعليمية للأفراد بغض النظر عن السن والمستوى الاجتماعي والاقتصادي
- 10- تجاوز قيود الزمان والمكان في العملية التعليمية.
- 11- توسيع فرص القبول في التعليم العالي وتجاوز عقبات محدودية الأماكن؛ وتمكين مؤسسات التعليم العالي من تحقيق التوزيع الأمثل لمواردها المحدودة.
- 12- مراعاة الفروق الفردية بين المتعلمين وتمكينهم من إتمام عمليات التعلم في بيئات مناسبة لهم والتقدم حسب قدراتهم الذاتية.
- 13- إتاحة الفرصة للمتعلمين التفاعل الفوري الكترونيا فيما بينهم من جهة وبينهم وبين المعلم من جهة أخرى من خلا وسائل البريد الالكتروني ومجالس النقاش وغرف الحوار ونحوها <sup>1</sup>.

### المبحث الخامس : منصات التعليم الالكتروني (المفهوم ، المكونات والانواع)

#### المطلب الاول: مفهوم منصات التعليم الالكتروني .

هي بيئة تعليمية تفاعلية توظف تقنية الويب وتجمع بين مميزات انظمة ادارة المحتوى الالكتروني وبين شبكات التواصل الاجتماعي تمكن المعلمين في نشر الدروس و الاهداف ووضع الواجبات وتوزيع الادوار وتقسيم الطلاب الى مجموعات عمل ، وتساعد على تبادل الافكار بين المعلمين والطلاب ومشاركة المحتوى وتطبيق الانشطة التعليمية والاتصال بالمعلمين من خلال تقنيات متعددة كما انها تمكن المعلمين من اجراء الاختبارات الالكترونية .

هي مجموعة متكاملة من الخدمات التفاعلية عبر الانترنت التي توفر للمتعلمين والمعلمين واولياء الامور وغيرهم من المعنيين بالتعليم المعلومات والادوات والموارد التي تعمل على دعم وتعزيز<sup>2</sup>.

كوثر عبدالله ، محمد بركات ، استراتيجيات التحول من التعليم التقليدي للتعليم الالكتروني وضبط جودته، مجلة كلية الدراسات العليا ،2020،ص53-60 <sup>1</sup>  
حريزي محمد ، وآخرون ، نفس المرجع السابق ، ص 34<sup>2</sup>

وتقديم الخدمات التعليمية وادارتها، وهي نظام شامل يتيح للتدريب الامن والتعلم الالكتروني باستخدام واجهة مستخدم بسيطة.<sup>1</sup>

### التعريف الاجرائي :

هو: أرضية تعليمية تقوم على مبدأ التعلم المدمج ، ي الدمج بين التعلم والانترنت والوسيط بينهما هو المعلم والمتعلم ، وهو بمثابة الساعة التي يعرض عليها الاعمال والدراسات ، وذلك عن طريق تكنولوجيا الويب.

### الفرع الثاني :مكونات منصات التعليم الالكتروني .

لتشغيل اي نوع من المنصات التعليمية نحتاج الى اغلب الادوات التالية:

- ✓ شاشة رئيسية تعمل باللمس.
- ✓ جهاز الحاسوب.
- ✓ قلم الكتروني.
- ✓ رف متعدد الاستخدامات.
- ✓ لوحة الكتابة الخاصة بالقلم الالكتروني.
- ✓ مفتاح التشغيل والايقاف.
- ✓ لوحة المفاتيح والفارة.
- ✓ وحدة التحكم الرئيسية.<sup>2</sup>

### الفرع الثالث : أنواع منصات التعليم الالكتروني

تتنوع وتختلف منصات التعليم الالكتروني نستعرضها فيما يلي:

#### اولا- منصات الكترونية مغلقة المصدر:

يطلق عليها احيانا الانظمة التجارية او الانظمة المملوكة وهي الانظمة التي تملكها شركة ربحية وتقوم بتطويرها ولا تسمح باستخدامها الا بترخيص، ومن امثلة المنصات التعليمية الالكترونية المملوكة، نجد مايلي<sup>3</sup> .

<sup>1</sup> ماجدة، ابراهيم البايوي. اثر استخدام المنصة التعليمية في تحصيل طلبة قسم الحسابات واتجاههم نحو التعليم الالكتروني. المجلة الدولية في العلوم التربوية، 2019مج، ع2، ص14

<sup>2</sup> حريزي محمد ، وآخرون ، نفس المرجع السابق ، ص36

<sup>3</sup>الطيب احمد ؛حسن هارون. فاعلية استخدام نظام مودل في التحصيل الدراسي المادة الحاسب الالي لطلاب المرحلة الثانوية ، مجلة الكلية التربوية الاساسية للعلوم التربوية والانسانية، [د مج]، ع 42 ، ص273

## اسم النظام : webtcompus Edition 6.0

هي نظام ادارة تعلم تجاري تستخدم منقبل العديد من المؤسسات التعليمية المهمة بالتعليم الالكتروني, حيث يقدم هذا النظام بيئة تعليمية الكترونية تتميز بخصوصية الادوات من بداية اعداد المقرر

### مميزاته :

- وجود منتدى لمناقشة المواضيع المطروحة من قبل المدرب او المتدرب يتميز بإمكانية التنظيم حسب رغبة المدرب.
- وجود ميزة تحميل الملفات من قبل المتدرب وتبادلها مع زملائه او مع المدرب حيث يمكنهم مشاركة هذه المجلدات مع متدربين اخرين.
- وجود ميزة استخدام بريد الانترنت مع امكانية وضع ملفات مرفقة في البريد.
- امكانية وضع المتدربين ملاحظاتهم حول المادة وبهذا تتشكل لديهم ادلة ارشادية حول المادة.
- وجود ميزة المحادثة المباشرة الحية بين افراد مجموعة كما ان المدرب قادر على ادارة هذه المحادثات الحية، وفي نفس الوقت يقوم النظام بإعداد ارشيف لكل ما كتب في هذه المحادثات بحيث يسهل الرجوع اليه من قبل المدرب<sup>1</sup>.

➤ وجود ميزة البحث عن المناهج المتوفرة في النظام.

➤ وجود ميزة تحمل المادة للمتدرب بحيث يستطيع متابعة التعلم بدون اتصال، كما ان المدرب قادر على وضع المنهج على اسطوانات والتي يمكن ربطها بالمحتوى الالكتروني نظام المنصة بلاك بورد لادارة التعليم الالكتروني<sup>2</sup>

## اسم النظام Academie Suite Blockboard

هو النظام ادارة تعلم تجاري من شركة بلاك بورد وتتميز بالقوة بالنسبة للأنظمة الاخرى، حيث يقدم هذا النظام فرص تعليمية متنوعة من خلال كسر جميع الحواجز التي تواجه المؤسسات التعليمية والمتعلمين كما ان هنا النظام ساعد الكثير من المؤسسات التعليمية في نشر التعليم بقوة عن طريق الانترنت.<sup>2</sup>

حريزي محمد ، وآخرون ، نفس المرجع السابق ، ص 36<sup>1</sup>  
الطيب محمد ، نفس المرجع السابق ، ص 274<sup>2</sup>

## مميزاته :

- ✓ تقديم المادة العلمية والمنهج للطالب عبر الانترنت.
- ✓ تقديم ادوات تواصل متعددة ليتواصل الطالب مع عضو هيئة التدريس.
- ✓ تقديم ادوات لتقييم الطلاب وتحديد مستوياتهم ومدى تقدمهم التحصيلي.
- ✓ توزيع الواجبات والاختبارات واستطلاعات الرأي واستلام الاجابات والتعليقات عليه.
- ✓ تقديم التغذية الراجعة والتعزيز الفوري والغير الفوري للطلاب.
- ✓ السهولة في تصفح المحتوى العلمي بطرق مختلفة، باستخدام الوسائط المتعددة.
- ✓ توفير الامان من خلال بيئة امنة لاجراء التجارب الخطرة والمحاكاة.<sup>1</sup>

## ثانيا- منصات الكترونية مفتوحة المصدر

وهي تلك الانظمة التي يتم استخدامها مجانا ولا يحق لاي جهة بيعها كما انها تخضع لتطوير وتعديل الكثير من المختصين في هذا المجال .

وهي منصات الكترونية غالبا ما تكون مجانية مفتوحة المصدر ، انه مع العلم مفتوحة المصدر تعني ان المبرمجين الذين قامو بتطوير النظام يوفرون ليس فقط الصيغة التنفيذية بل و ايضا الكود او الشيفرة التي كتب بها وكامل الاسرار المتعلقة ببنيته وطريقة عمل اجزائه وهذا لتسهيل وتغييره وتطويره من قبل مبرمجين اخرين <sup>2</sup>، ومن امثلة المنصات التعليمية الالكترونية مفتوحة المصدر:

### **1 - نظام اتوتر Atort:**

هو نظام ادره تعلم مفتوح المصدر ليكون سهل وسريع التركيب من قبل مديري النظام وسهل الاستخدام لكل من المدرب والمتدرب، كما ان النظام يمتاز بامكانية التحديث والتغير السريع للواجهات من قبل المدربين، ومن الممكن استخدام هذا النظام للمؤسسات التعليمية الصغيرة والجامعات الكبيرة التي تقدم تعليما الكترونيا عبر الانترنت.<sup>2</sup>

### **2- نظام دوكيوس Dokeos :**

هو نظام ادارة تعلم مفتوح المصدر كما انه مستخدم اكثر من 1200 منظمة في 65 دولة ليقوم بإدارة التعلم

حريزي محمد ، وآخرون ، نفس المرجع السابق ، ص 371  
الطيب احمد ، نفس المرجع السابق ، ص 275

وتفعيل التعاون بين مجموعات اهدافها مختلفة كما يتيح للمدرب ان ينشا محتوى تعليمي عالي الجودة وتمارين تفاعلية وان يتواصل ويتابع اداء المتدربين كما انه متوفق مع SCROM في البداية واستخدام Claroline ثم تحول الى Dokeos مع العلم ان بعض المطورين حاولوا وضع مميزات لكل نظام .

## المبحث السادس: واقع التحول الالكتروني في التعليم العالي

### المطلب الاول: واقع التحول الالكتروني في التعليم العالي.

يعد جيل اليوم مما أصطلح عليه باسم جيل الشاشة والذي يمتاز بالرغبات المشخصة ويفضل قراءة النصوص بأسلوب غير منتظم كما يفضلون الصور والاشارات علي الكلمات ،كما يريدون مع ذلك السرعة فيتوقعون أن تحدث الأشياء بسرعة ومن ثمة فإنهم لا يطبقون صبرا ،فالمحتوي الرقمي عادة ما يكون متاحا على نحو فوري تقريبا وتنتقل هذه العقلية أو طريقة التفكير المرتبطة بطبيعة الحال بالرضى أو الإشباع الرقمي والالكتروني الفوري إلي العالم<sup>1</sup>

الغير رقمي ،ففي دراسة أجراها مركز بحوث القضايا الاجتماعية ،وهو أحد مراكز الخبرة القائمة في المملكة المتحدة تقول هذه الدراسة إن من يطلق عليهم جيل الشاشة والرقمنة ،هم الذين يريدون الحصول على كل شئ و يتوقعون أن ينالوا كل ما يطلبونه إلي جانب الاشباع الفوري، كما أن الكلمات الأكثر شيوعا وإستخداما بين من ينتمون إلي العالم الرقمي وهي الانتقائية والمتنوعة فهذا طبعاً جيل العينات الذين يتوقعون أن يفعلوا كل ما يحلو لهم ووقت ما شاءوا، إن هذه المعايير تتم عن وجود محفز عولمي ذو توجهات<sup>2</sup> .

فالحيز الجزائري ضمن نطاق هذا التطور فعليه مجاراته بواقع معاش، ومضامين محسوسة نابغة عن الادراك وليس ضمن الاستيراد من تجارب دول اخرى. ونلمس جانبين هما:

**اولاً-ضغط الزمان والمكان** عن فكرة مفادها أن الزمان يمحو بشكل متزايد المكان حيث تناقص الوقت الذي يستغرقه البشر في شتي مجالاته اليومية التجارة ،التحرك وحتى التعلم ،ويرجع ذلك للتطور في مجالات عدة كالتواصل والنقل مثلا ومع أن عبارة العولمة أصبحت منتشرة في الآونة الأخيرة إلا انها مازالت تفتقر إلي اتفاق حقيقي ، حول مفهومها وماهيتها ، وإذا عدنا للتحول الالكتروني فهو عملية استخدام التكنولوجيا الرقمية، لإنشاء عمليات تعليمية توجيهية ،تجارية جديدة ،أو تعديل أعمال سابقة بهدف ابتكار ثقافة معلومة تعتمد في

<sup>1</sup> عيان عبد القادر ،تحديات الادارة الالكترونية في الجزائر ، مذكرة لنيل الدكتوراه في علم الاجتماع ، تخصص ادارة وعمل ،كلية العلوم الانسانية ، جامعة بسكرة ، 2016 ، ص 93 .

عيان عبد القادر ،نفس المرجع السابق . ص 93 ، ص 94.

مجمها علي التسويق المختلف وذلك من أجل تلبية المتطلبات المتغيرة في مجالات عديدة كالتعليم والتجارة والسوق والتنافس ،خارج وداخل حيز الدولة ، وكما يعرف ايضا على ان التحول الرقمي هو أي مشروع حكومي يمل كافة الخدمات <sup>1</sup> .

من بينها المؤسسات والقطاعات المختلفة بالدولة وأهمها في دراستنا قطاع التعليم العالي وهو كما أشرنا يحاول الانتقال بالتعليم العالي من المجال التقليدي إلي نظام رقمي يقوم علي تكنولوجيا المعلومات والاتصالات وضمن مجموعة من المتطلبات ، والاستراتيجيات للمساعدة علي نشر ثقافة التحول الرقمي وتصميم برامج تعليمية رقمية الكترونية يكون التواصل البيداغوجي فيها يعتمد علي الرقمنة بالدرجة الا ان مقتضيات العولمة حتمت علي الدول مجاراتها حسب منظور التكيف ،فالدول تعاني من نقص وهشاشة الاستقلالية أمام موجات العولمة المكررة وهنا يجب علي الدولة التكيف ومواكبة الواقع ضمن أطر ومنطلقات استراتيجية ذات أبعاد مرنة .

**ثانيا- بين الحتمية والضرورة :** إن منطلقات اهتمام الجامعة الجزائرية بالتحول الرقمي يعود إلي سنوات عديدة وذلك من خلال وجهات الباحثين في مقالاتهم وكذا صناع القرار في خطاباتهم ،إلا ان هذا التحول كان بطيء وشبه منعما ،برغم من أن جهاز الكمبيوتر المحسوب علي نطاقات العولمة أصبح هو لغة العصر وأصبحت مصالح الدولة والمؤسسات والجامعات مكتظة بهذه الأجهزة

إلا أنه نسبة كبيرة من الافراد لا يملكون هذا الجهاز ومن ثمة لا يمكنهم الدخول إلي المواقع الالكترونية ، وكذلك نقص تدفق شبكة الأنترنت وهو الامر الذي لم تولي له الدولة أهمية وعلي إثره بقي مشروع التحول الرقمي حبيس أدراجه في الجزائر ، فواقع الدخول الي الرقمنة كان بطيئا في الجزائر وخاصة في الجامعة ، لا يتركز إلا على البرقيات الهامة والمستعجلة حتى جاءت سنة 2019 وهي سنة التحريك <sup>2</sup> وهذا لسببين :

1- **الحتمية:** لقد أثبتت الأزمة "جائحة كوفيد 19" وانتشارها السريع والرهيب في كل العالم تقريبا والذي يمثل وباءا حديثا زيف الاعتقاد بأن التطور العلمي في مجال بحوث الصحة العمومية والأوبئة بإمكانه إيجاد لقاح سريع إلا بعد مرور عام وهو ما لاحظناه فعلا ، فلم تعد القوة والمقدرات التقليدية القائمة في مجملها علي العناصر لمادية تكفي لمعاصرة التغيرات، فقد أجبرت السلطات مواطنيها علي البقاء في البيوت ومنع التجوال إلا للضرورة القصوى وترتب علي ذلك آثار كارثية وخاصة مجال التعليم العالي فقد أغلقت الجامعات والملاحق سواء الخاصة أو العمومية ،وأصبحت الجامعة الجزائرية في فراغ وحيز مظلم أمام عام سوف ينتهي وطلبة سيكون مآلهم و مصيرهم الرسوب وإعادة السنة ،وهو بدوره ما يولد خسائر مادية ومعنوية ،

عديلة ، سليم جدي،الجامعة الجزائرية بين مضامين الواقع ورهانات المستقبل ،ملتقى وطني،جامعة المسيلة ،5 افريل 2021 ، ص5 ص 41 نفس المرجع السابق ، ص8 .<sup>2</sup>

وهذا ما حتم علي الجامعة الجزائرية تبني مشروع الرقمنة بشكل ولو تقليدي نوعا ما وكذلك علي مستوي القطاعات الأخرى ومؤسسات الدولة كلهم فقد أصبحت الرقمنة هاجس الدولة وكل مؤسساتها وخاصة الجامعة والتعليم العالي<sup>1</sup>.

**2- الضرورة:** وإذا رجعنا إلي ضرورة إدراج الرقمنة والمنصات التعليمية الالكترونية في تطوير البحث العلمي والجامعة نلاحظ أن الجائحة قد حتمت علي الجامعة تبني معايير الرقمة وهو ما كان ضروري لتكيف الايجابي مع مجريات الأزمنة، فالبحث العلمي وعند التمعن في تطوره ومسيرته نلاحظ أنها اتسمت عبر التاريخ بعدم التنظيم فهي مرت بعدة مراحل مرحلة التجريب، والخطأ ومرحلة الاعتماد علي خبرات العارفين ثم مرحلة الحوار والجدل ومرحلة الاستقراء والاستنباط إلي أن تم التوصل إلي الطريقة العلمية الصحيحة في البحث والتي تعتمد علي تحديد المكلة وبلورة التساؤلات، وهو بدوره ما ينطوي علي الآليات والكيفيات فالضروريات من تحتم علينا تطوير آليات البحث والتدريس فالرقمنة كانت مشروعاً في أدرج مغلقة يتغنى بها صناع القرار في الجزائر إلي أن جاءت الجائحة "كوفيد" 19 وبرهنت أنها ضرورة وليست أمراً ثانوي مما أدي بالسلطات العليا وفي مقدمتها قطاع التعليم العالي الي تبني مقارنة الرقمنة بشكل استثنائي، فالضرورة هي التي أدخلت القطاع إلي الرقمنة وليست الاستراتيجية وهذا ما يعيب السياسة الجزائرية المنتهجة<sup>2</sup>.

**المبحث السابع: متطلبات نجاح التعليم الالكتروني في التعليم العالي.**

### **المطلب الاول : متطلبات نجاح التعليم الالكتروني في التعليم العالي .**

لنجاح في التعليم الالكتروني، فإنه يجب أن يكرس العمل بعناية من قبل الطلاب والمعلمين وفريق الدعم الإداري، ومن قبل المنظمات أو المؤسسات التعليمية، وسيتم مناقشة ذلك من خلال تحديد المتطلبات التي يجب توافرها في عناصر بيئة التعليم الالكتروني، كما يلي :

#### **اولا- المتطلبات الواجب توافرها في الطلبة :**

ليس لدى كل الطلاب القدرات والخصائص الضرورية التي تؤهلهم للنجاح في مثل هذا النوع من التعليم، ذلك أن نجاح الطالب في التعليم الالكتروني عن بعد يتطلب منه ما يلي:

- أن يكون لديه وقت كاف للمشاركة في دراسة المقرر بدرجة تجعله يلتزم بالجدول الزمني المحدد للدراسة.
- أن يرغب في هذا النوع من التعلم، لأن بعض الطلاب يفضلون نموذج التعليم التقليدي.
- أن يكون مل ما بقدر مناسب من الثقافة الكمبيوترية وكيفية استخدام الأنترنت.

عديلة ، سليم جدي ،نفس المرجع السابق ، ص7، ص8 ، ص91  
2عديلة ، سليم جدي ،نفس المرجع السابق ، ص8

- أن يستكمل التكاليفات نفسها التي يكلف بها نظيره في التعليم التقليدي وبشكل منتظم.

- أن يكون لديه القدرة على استخدام بعض خدمات الإنترنت الأكثر شيوعا ، كخدمة كيفية البحث عن المعلومات، وخدمة نقل الملفات ، FTP بالإضافة إلى خدمة البريد الإلكتروني التي تمكنه من إرسال الرسائل واستقبالها . (عبد السلام قبلي ، خضرة قبلي ، متطلبات نجاح التعليم الإلكتروني لتحقيق جودة التعليم العالي في الجزائر -مجلة علوم الانسان والمجتمع ،جامعة لونيبي علي - البلديّة - الجزائر ، المجلد 11 ، العدد 02 ، 2022 ، ص342 ).

**ثانيا-المتطلبات الواجب توافرها في الاساتذة :**

-ليس كل المعلمين مرشحين للمشاركة في التدريس بنظام التعليم الإلكتروني عن بعد لأن ذلك يتطلب منهم توافر ما يلي:

-فهم خصائص الطلاب واحتياجاتهم عبر الإنترنت.

-التركيز على الأهداف التربوية وتغطية محتوى المقرر.

-تبني أساليب تدريس متنوعة للطلاب ذوي الاحتياجات والتوقعات المتعددة والمختلفة.

-الإلمام بالثقافة الكمبيوترية بمستوى أعلى من مستوى طلابهم.

-قضاء وقت كبير أمام الأجهزة الخاصة بهم، للرد على استفسارات الطلاب واستجاباتهم (تغذية راجعة الفورية).

-الإلمام بمشكلات نظم تشغيل الكمبيوتر وفهم أدواته، وكذا نظم العرض المستخدمة. (عبد السلام قبلي ، خضرة قبلي ، نفس المرجع السابق ،ص343 )

الاستمتاع باستخدام التكنولوجيا في التدريس، بالإضافة إلى الحاجة لأسلوب تدريس يلائم بيئة الإنترنت.

-ويضيف البعض بأنه يجب على المعلم الذي يشارك في نظام التعليم الإلكتروني عن بعد القيام بالأدوار التالية:

-المشاركة في وضع المقررات بما يتوافق مع متطلبات التعليم الإلكتروني.

-تصميم الاختبارات وأساليب التقويم المختلفة.

-تصحيح الاختبارات والتكاليفات والمشروعات التي يرسلها الطلاب إليه.

-التوجيه والإشراف العلمي والتربوي.

-كتابة التقارير الدورية وإرسالها إلى مراكز الجامعة. (عبد السلام قبلي ، خضرة قبلي ، ص343 ، ص344 )

**ثالثا -المتطلبات الواجب توافرها في محتوى العلمي للمادة الدراسية:**

-يشمل المحتوى العلمي للمادة، العروض الإلكترونية للدروس والتي تكون مدعومة بالأنشطة المساندة التي تنتقل بالمنهاج من أسلوب العرض التقديمي التقليدي الى أسلوب أكثر تفاعلا وواقعية، فالمحتوى العلمي في النظام الإلكتروني يتميز بدمج العديد من الوسائط المتعددة لتشمل المحاكاة والعروض المباشرة.

-يترتب المحتوى العلمي في النظام الإلكتروني على هيئة هرم يبدأ بموقف تعليمي يمثل المحاكاة التي هي طريقة أو أسلوب علمي يستخدمه المعلم عادة لتقريب التلاميذ الى العالم الواقعي الذي يصعب توفيره للمتعلمين بسبب

التكلفة المادية أو الخطورة البشرية، وقد أندفع الباحثون في مجال تكنولوجيا التعليم الى خلق بيئة تعلم افتراضية من خلال الاستفادة من امكانية عرض الأشياء بشكل ثلاثي الأبعاد .يلي بعد هذه الطريقة موضوع معين مدعوم بالأنشطة التعليمية الفردية والجماعية يتطلب المحتوى العلمي مكونات أساسية تتمثل فيما يلي :

- الفهرس الرئيس ي للدروس أو الوحدات الدراسية.
- مواضيع فرعية لكل وحدة دراسية.
- الدروس أو المواضيع المباشرة، حول النقاط أو الأفكار الرئيسية المراد تحقيقها.
- ربط الدروس المتكاملة مع دروس أخرى في مواد أخرى.
- وسائل متعددة (صوت، فيديو، صور متحركة وثابتة) حسب الضرورة .
- إتاحة المقررات طوال الوقت على الأنترنت مع تطوير الدعم الفني للملائم للطلاب والمعلمين . (عبد السلام قبلي ، خضرة قبلي ، ص343 ، ص344 )

#### رابعاً-المتطلبات الواجب توافرها في الإداريين :

يتطلب منهم القيام ببعض الأدوار التي يمكن إيجازها فيما يلي :

- توفير تسهيلات تكنولوجية واسعة وشاملة لعرض المقررات عبر الانترنت.
- تنظيم مواد التعلم وتسجيل الطلاب بوضع الجدول الزمني للمقررات وكذا تقارير الدرجات.
- مساعدة هيئة التدريس في إعداد المواد التعليمية، وإدارة برامج الفصول.
- تقسيم الطلاب المقيدون في المقررات عبر الأنترنت في مجموعات
- التسويق لتلك المقررات في العالم في وسائل الإعلام المختلفة وضع الجدول الزمني للمقررات وكذا تقارير الدرجات . ( عبد السلام قبلي ، خضرة قبلي بد السلام قبلي ، خضرة قبلي ، ص344 ، ص345 )

**خامساً -** وقد جاء في دراسة لـ الدكتور (الموشي،2016) : أنه لضمان نجاح التعليم الإلكتروني وجعله قادراً على رفع مستوى مردودية وأداء التعليم الجامعي، فلا بد من اتباع منهجية مناسبة لذلك، يمكن تلخيص أهم استراتيجياتها فيما يلي:

- تحسين التخطيط والتنظيم
- \_عند إجراء تعديل أو تطوير على موضوع التعليم الإلكتروني، يظل المحتوى الرئيسي للموضوع ثابتاً بشكل عام، على الرغم من أن عرض موضوع التعليم الإلكتروني يتطلب خطط جديدة ووقتها إضافياً للإعداد، وتتضمن المقترحات لتخطيط وتنظيم المناهج التي تقدم الكترونياً ما يلي:
- البدء بعملية التخطيط للمنهج الدراسي وذلك بدراسة نتائج الأبحاث المتخصصة في مجال التعليم الإلكتروني

والاطلاع على التجارب السابقة في هذا المجال في المجتمعات المتقدمة والمجتمعات الموازية. -ضرورة فهم وتحليل مواضع الضعف والقوة الخاصة بأسلوب التوصيل المتوفر مثل (الصوت، الصوت والصورة، البيانات، والمطبوعات) من حيث الكيفية التي سيتم التوصيل عن طريقها (مثل القمر الصناعي، موجة الراديو القصيرة، وصلة الشرائح الضوئية، إلخ (ومن حاجات المتعلم ومتطلبات المنهج، وذلك قبل انتقاء الخليط المناسب من تكنولوجيا التعليم).

-إن التدريب على تكنولوجيا التوصيل أمر هام لكل من الأساتذة والطلاب. حيث يمكن أن يتم لقاء مسبق للطلاب. (عيد السلام قبلي ، خضرة قبلي ،ص344 ، ص345)

### المطلب الثاني: نماذج إدخال التعليم الإلكتروني في التعليم العالي .

التحول الرقمي هو دمج التكنولوجيات الرقمية في جميع مجالات الأعمال، ينتج عنه تغييرات أساسية في الطريقة التي تسير بها الأعمال الادارية أو التجارية أو غيرها من الأعمال، وتستخدم الادارات هذه العملية لإعادة تشكيل أعمالها لتكون أكثر كفاءة<sup>1</sup> ومنها نذكر :

#### 1- النموذج الفني THE Technical Model

حيث يتم تحويل المنظمات التقليدية الى منظمات رقمية باستخدام بحوث العمليات وعلوم الحاسب وعلم الإدارة دون التركيز على الجوانب السلوكية للمنظمة، ويؤدي ذلك إلى ارتفاع نسبة المقاومة ورفض التطبيقات الإلكترونية في اتخاذ القرارات .

#### 2- النموذج السلوكي The Behavioral Model

وهنا يتم التركيز على المتغيرات السلوكية الفردية والجماعية والتنظيمية والبيئة عند تحويل المنظمة التقليدية إلى منظمة رقمية ومن ثم نقل اهمية اتخاذ القرارات رقميا .

#### 3-النموذج الفني الاجتماعي The socio technical

حيث يؤخذ بعين الاعتبار درجات التفاعل والتنظيمي عند عمليات التحويل والذي يركز على استراتيجية الأعمال والبرمجيات اللازمة لتفعيل الحاسبات وقاعدة البيانات والاتصالات .

#### 4-نموذج المشاركة في المعلومات Information artnership

بن دادي ،سعيدات ،نفس المرجع السابق ،ص17<sup>1</sup>

يعتمد على اشتراك المؤسسة في أحد شبكات المعلومات المحلية أو الدولية أو الاعتماد أحد شركات المعلومات في توفير الخدمة بالمشاركة .

### 5- نموذج تحليل القوى التنافسية The Competitive Force Model

يعتمد على بناء نظم معلومات لدعم التحليل الرباعي وعلى التخطيط الاستراتيجي للمنظمة، حيث يسعى إلى تعظيم نقاط القوة التنظيمية وتقليل نقاط الضعف وذلك للسيطرة على الفرص البيئية ومواجهة التحديات العالمية والمحلية .

### 6 -نموذج إدارة الأصول الرقمي Digital Asset Management

والذي يعتمد على مجموعة من شركات المعلومات والاتصالات بدلا من شركة واحدة في إدارة الملفات الرقمية.

### 7-نموذج التحول التدريجي The Multistage Transformation Model

يعتمد هذا النموذج على القدرات المالية للمؤسسات من النموذج الورقي إلى النموذج الرقمي، ولا يعتمد هذا النموذج على دراسات جدوى تحليلية أو قياس الاحتياجات الرقمية مسبقا. ويخضع هذا النموذج لمشكلات تقادم الحاسبات وصعوبة تحديث البرمجيات .<sup>1</sup>

### 8-نموذج التحول الاستراتيجي The Strategic Transformation Model

يعتمد هذا النموذج على التخطيط الاستراتيجي للمؤسسة واعتبار تكنولوجيا المعلومات والاتصالات أحد ركائز المركز التنافسي للمؤسسة ومن ثم يتم تحديد مركز في الصناعة المحلية والعالمية والقناعة أن المنافسة بالوقت هي أحد وسائل برقيق الأهداف .<sup>2</sup>

### 9- نموذج التحول الديناميكي The Dynamic Transformation Model

يحقق هذا النموذج الاستخدام الفعال لعلاقة المؤسسة بالمتغيرات البيئية وكذلك التقدم المستمر في تكنولوجيا المعلومات فالفاعل والتكامل والتنسيق بين احتياجات المؤسسة وتأثيرات البيئة والتقدم في تكنولوجيا المعلومات هي أساس هذا النموذج.

فريد النجار ،نفس المرجع السابق ،ص200<sup>1</sup>  
فريد النجار ،نفس المرجع السابق ،ص200<sup>2</sup>

## 10- نموذج التنظيم والتطوير The Organization AL Development Model

يعتمد هذا النموذج على التحول العضوي للمنظمات لاستقبال التحول للمنظمة الرقمية من خلال التعلم و التدريب التحويلي بدلا من فرصة حلول جامدة تقلل من فرص النجاح .

## 11- نموذج المثالية The Optimization Model

يعتمد هذا النموذج على البحث عن الحلول المثالية لتطبيقات تكنولوجيا المعلومات والاتصالات لتحويل المنظمة الى منظمة رقمية. ويعتمد هذا النموذج في عمليات المحاكاة<sup>1</sup>. الاختبار قبل التنفيذ الفعلي، مع لمزاولة ضغط التكاليف والبحث عن النتائج مثال ذلك التخصيص العلمي للموارد الرقمية والقضاء على الضياع والأعطال والإحلال الدوري والضيافة المانعة المستمر في البرمجيات<sup>1</sup>.

## 12- نموذج التكلفة والمكاسب COST-BENEFIT ANALYSIS MODE

وتلجأ بعض المؤسسات الى مقارنة تكاليف التحول لمؤسسة رقمية بالمكاسب المتوقعة من اقتناء منظومات المعلومات حيث. يتم الرفض أحيانا في حالة زيادة التكلفة<sup>2</sup>.

## 13- نموذج التحويل المتكامل The Integrated Transformation Model

ويقوم هذا النموذج على فلسفة المنظومات والرغبة في التحول التكامل لجميع الإدارات ومن ثم تسعى إدارة تكنولوجيا في المستويات لبناء المنظمة الرقمية وإلى الربط بين التغير في منظومة الأعمال والتحديث في منظومة الإدارة الإلكترونية، تشمل الحاسبات والبرمجيات والشبكات، وقاعدة البيانات ونظم المعلومات والإنترنت .

## 14- نموذج التحويل الإستجاري The Information Communication Technology

تقوم بعض المؤسسات اليوم بالاعتماد على شركاء الحاسبات والبرمجيات وتحليل النظم في إدارة منظومة المعلومات والاتصالات بها، وتعتمد فلسفة التحويل على أن خبرة الشركات التكنولوجية وخبرة المستخدم من خلال النظم وتحليل المعلومات التكنولوجية المتخصصة .

## 15- نموذج في المشاركة The Information Communication Technology Model

بن دادي ، سعيدات، نفس المرجع السابق ، ص18<sup>1</sup>  
فريد النجار ، نفس المرجع السابق ، ص202<sup>2</sup>

ويعتمد هذا النموذج على أهمية الربط الشبكي لتكنولوجيا الاتصالات والمعلومات لتحقيق الفائدة من الإنترنت لدعم القرارات والسياسات، ويقوم على قياس المراكز التنافسية للشركات إدخال التحديث المستمر في منظومة الاتصالات والمعلومات وفق اتجاهات المنافسين.<sup>1</sup>

**المبحث الثامن: وسائط التعليم الإلكتروني وتفعيله في التعليم العالي .**

**المطلب الاول: وسائط العليم الإلكتروني .**

نظرا لما افرزه العصر الحديث من ثورة في تكنولوجيا الاتصالات، الى جانب الطريق التقليدية للتعليم، فإن تطور التكنولوجيا أحدث طرق ووسائط عديدة تتمثل في مجموعة من الوسائل التكنولوجية الحديثة المستخدمة في التعليم الإلكتروني، والتي ارتبطت خصوصا بعالم الشبكات وتجهيزات رقمية مختلفة.<sup>2</sup>

**اولا- البريد الإلكتروني:**

و يتمثل في "خدمة بريدية تقدم عن طريق الاتصالات عن بعد لتنتقل خطابات المرسل في شك **MAILE** مادي أو الكتروني عبر أجهزة طرفية مركزة بمكتب بريد أو بمراكز مؤهلة لذلك". وهو ما يعرف بالبريد الإلكتروني ،ويشكل إحدى أهم خدمات الإنترنت وهي أحدث وسائل العصر الحالي التي يتحقق بها التواصل والتفاعل بين المعلم والمتعلم وهي طريقة لإرسال الرسائل وملفات البيانات والمعلومات وغير ذلك من الوسائل الإلكترونية، حيث يمكن إرسال الأشكال والرسومات والصور. كما يمكن الاشتراك في المجالات الإلكترونية .ويقوم البريد الإلكتروني بتحقيق أهداف التعليم عن بعد والاتصال العلمي بين الأساتذة والباحثين وكذا التلاميذ من خلال إرسال ملفات علمية بث الطلبة والأساتذة والعكس، وإمكانية التحضير لعقد المؤتمرات والندوات العلمية، وهذا للإمكانيات التي يطيحها في القدرة على الوصول الى الرسالة في أي وقت، ليتم الاطلاع عليها في زمنها الحقيقي أو فيما بعد، فيمارس المتعلم الدراسي في إطار ما يعرف بالتعليم اللارزمي.<sup>3</sup>

**ثانيا- الحاسوب:**

وهو وسيلة إلكترونية صممت لاستقبال المجاميع الكبيرة من البيانات ومن ثم تحويلها ومعالجتها الى شكل نتائج ومعلومات مفيدة، وقابلة للاستخدام بموجب مجموعة من التعليمات والشعارات التي يطلق عليها اسم البرمجيات، ويتألف الحاسوب من قسمين: المكونات المادية والأجهزة، والمكونات البرمجية.

بن دادي ، سعيدات ، نفس المرجع السابق ،ص 19<sup>1</sup>

بن دادي ، سعيدات ، نفس المرجع السابق ، ص 39<sup>2</sup>

<sup>3</sup> رفيدة فندوشي ، التلاميذ المتفوقون بالجزائر وافاق التعليم الالكتروني ، مجلة بحوث ودراسات علمية ج 2 ، العدد 8 ، جامعة المدينة ، نوفمبر 2018 ، ص 170

وقد حل الحاسوب محل الوسائل التقليدية في التعليم والتدريس لانه يساعد على بناء قواعد ومعلومات داخلية وبناء شبكات محلية ، ووطنية وحتى دولية، ويسمح باستخدام الأقراص والوسائط المتعددة، الطباعة والنشر، وتصميم برمجيات تعليمية و مواد علمية وتمارين والعديد من النشاطات .ومن فوائد التعليم التفاعلي بواسطة الحاسب الآلي<sup>1</sup> نذكر ما يلي:

-يقدم المادة التعليمية في شكل موضوعات متسلسلة تسلسلا منطقيا.

-يتم عرض المادة التعليمية بالسرعة التي تتناسب مع قدرات الطالب، وهو بذلك يتنافس معه.

### **ثالثا-المكتبة الإلكترونية:**

يعكس مفهوم المكتبة الإلكترونية المعلومات والبيانات المخزنة إلكترونيا والإتاحة للمستخدمين من خلال نظم شبكات إلكترونية ، ولكن دون أن يكون هناك موقع مادي، وبالتالي فهي شبيهة بمخزون معلومات ولكن لذات وجود في الحقيقة التصويرية. تقدم المكتبة الإلكترونية مجموعة من الخدمات مثل الاطلاع على الكتب. تقديم البرامج التعليمية المساعدة للطالب، تقدم خدمات المنتدى ، العلمي للتواصل بين الاختصاص، الطباعة ولا تساهم المكتبة الإلكترونية في تقديم خدمات تعليمية للمؤسسات التعليمية فقط بل أنها تعتبر من المصادر الضخمة للمعلومات ، و تشمل المجالات الإلكترونية كل المصادر الإلكترونية من مجالات متخصصة وعامة والصحف والحواليات والدوريات والتقارير المنتظمة والعديد من الوثائق، تتميز بحدائثة معلوماتها و سرعة إصدارها و تواصلها بشكل دوري منتظم وتنوع موضوعاتها و، برمل العديد من المستجدات والإحصائيات العلمية .<sup>2</sup>

### **رابعا -الكتاب الإلكتروني :**

هو مصطلح يستخدم لوصف نصي مشابه للكتاب ولكن في شكل رقمي يمكن عرضه على شاشة الحاسوب، والكتب الرقمية غير محددة بضوابط الطباعة والتجليد، وذلك لأن الأقراص المكتتزة يمكن أن تزن كميات ضخمة من البيانات والمعلومات في شكل نصي، ويعتبر الكتاب الإلكتروني وسيلة التعليم الإلكتروني<sup>3</sup>

### **خامسا-المراجع الإلكترونية:**

وهي مصادر معلومات المرجعية في شكل رقمي وتتوفر على شبكة الأنترنت أو بشكل أقراص مكتتزة وأقراص متعددة الوسائط ومن هذه المراجع نذكر: الموسوعات أو الدوائر العلمية -القواميس أو المعاجم -الحواليات والكتب السنوية .

نفس المرجع السابق ، نفس الصفحة .1

بن دادي ، سعيدات ،نفس المرجع السابق ،ص 40<sup>2</sup>

رفيعة فندوشي ، التلاميذ المتفوقون بالجزائر وافاق التعليم الإلكتروني ، مجلة بحوث ودراسات علمية ج2 ، العدد 8 ، جامعة المدية ، نوفمبر 2018 ، ص171<sup>3</sup>

## سادسا-الأنترنت:

تلاحقت التطورات التي شهدتها وسائل العاف والتكنولوجيا الحديثة وتسارعت وصار من الممكن تحقيق الهدف من التعليم عبر وسائل مستحدثة برقق الإشهار أكثر من الوسائل التقليدية المألوفة. ومن بين هذه الوسائل الأنترنت.. فالأنترنت وسيلة سريعة وفعالة لانتقال المعلومة مرفوقة بالصورة، بالتالي فهي طريقة حديثة من خلالها يمكن إعطاء دروس على الملأ أمام مستعملي هذه التكنولوجيا .والإنترنت هي شبكة تضم مجموعة من الشبكات (Protocol-Internet) مرتبطة فيما بينها ولو عن طريق خدمة واحدة. وتعد شبكة الأنترنت واحدة من أهم مصادر المعرفة وأسلوبا من أساليب التعليم. وأصبح الكثير يتعلمها ليس عن طريق كتاب منهجي، بل عن طريق جمع المعلومات الحديثة والمتكاملة من مواقع الأنترنت وصفحات. وهناك جامعات عديدة باشرت بطرح مقرراتها الدراسية لبرامج البكالوريوس والماجستير والدكتوراه عبر صفحات الويب **pages web** ومثال ذلك **Phonex of University Online** ، ويمكن الباحث من الحصول على أحدث البحوث وملحقاتها من الجامعات ومراكز البحوث العلمية بسرعة كبيرة. وإن الغاية من استخدام الأنترنت تتحدد بأهداف مستخدمي تلك التقنية، وما يهم المؤسسات العلمية والتربوية، وبالذات الجامعات، أن النظم التقليدية في التعليم يثبت عجزها يوما بعد يوم عن الاستجابة للمطالب المتزايدة لتحصيل المعرفة. وهذا الأمر يتطلب بيئة تعليمية متعددة الأهداف والأغراض لمختلف شرائح المستفيدين .<sup>1</sup>

## سابعا-الأقراص المضغوطة:

و هي وسائط رقمية تستخدم في تخزين و عرض المعلومات بشكل متنوع من رسومات و نصوص و صور... في مجال التعليم تستخدم في تخزين كميات كبيرة من المعلومات مقارنة بالكتب الورقية أو أشرطة الفيديو. يمكن توظيفها في التعلم ذاتيا بعرض المعلومات والبرامج التعليمية<sup>2</sup>.

## ثامنا-الموويل moodle:

عبارة عن منصة تعليمية للتعلم الإلكتروني أو نظام لإدارة التعليم الإلكتروني المفتوح المصدر ومجاني ، صمم باستخدام لغة PHP و قواعد البيانات MySQL ويشير اليه ايضا بالاختصار LMS وتعني : **System Management Learning**. أي البرنامج صمم في الاساس لتزويد المعلم والإداري والمتعلم

بن دادي ، سعيدات ، نفس المرجع السابق ، ص 41<sup>1</sup>

رفيعة فندوشي ، التلاميذ المتفوقون بالجزائر وفاق التعليم الالكتروني ، مجلة بحوث ودراسات علمية ج2 ، العدد 8 ، جامعة المدية ، نوفمبر 2018 ، ص172<sup>2</sup>

بنظام واحد قوي وآمن ومتكامل لخلق خبرات تعليمية، أو بيئة تعلم الكترونية متخصصة حسب الطلب. وقد اعتمدت عليه الجامعات الجزائرية مؤخرا<sup>1</sup>.

### المطلب الثاني : تفعيل التعليم الالكتروني في قطاع التعليم العالي.

إن البحث عن أساليب لتطوير هذا القطاع ، في ظل بروز مفاهيم ، ومداخل جديدة لتحسّت نوع خدمات هذا القطاع، وتطوير مردوديته، وهو ما أصبح يعبر عنو بجودة التعليم العاف ، فتطبيق الخدمات الإلكترونية في الجامعات الجزائرية يرمي بالأساس الى تحقيق عدد من الأهداف تشمل التطوير النوعي وتحديث كل طرق التسيير، بما يضمن السرعة العالية في أداء المهام، ويدعم تنمية مختلف الأنشطة المتعلقة بالبحث العلمي، و الانصهار في مجتمع المعلومات والاستفادة من الخبرات التي تكونها الجامعة، أو تقوم باستقطابها ، حيث عملت مختلف الجامعات الجزائرية، الى جانب المراكز على محاولة تفعيل تقنيات الإدارة الالكترونية، والتي يمكن استعراضها من خلال :

#### التسجيلات الجامعية

حيث توفر وزارة التعليم العالي والبحث العلمي خدمات الكترونية عامة لفائدة التسجيل الأولي للطلبة عن طريق الأنترنت بدل بطاقة الرغبات في شكل استمارة التكوينية، يتم إتاحتها بمجرد الإعلان عن نتائج البكالوريا عبر مواقع إلكترونية ، إذ تتم عملية التسجيل الجامعي الأولي<sup>2</sup> ، وفق المراحل التالية:

[www.orientation.ini](http://www.orientation.ini) . [www.mesrs.dz](http://www.mesrs.dz) . [www.ini.dz](http://www.ini.dz)

#### 1- ملأ وإرسال البطاقة الالكترونية :

إذ من خلال هذه المواقع يتمكن الطالب عبر منفذ الأنترنت المشاركة في الترتيب، حيث يتم إرسال البطاقة الالكترونية للتسجيل الأولي عبر مواقع اللواب المبينة أعلاه، ويتمكن الطالب من الدخول عبر الرمز الشخصي الممنوح لو ضمن كشف النقاط، وتعتمد عملية التوجيه على المعالجة المعلوماتية الوطنية لبطاقات الرغبات لحاملي شهادة البكالوريا، كما يتم التعرف على قائمة الميادين، والجدوع<sup>3</sup> . المشتركة، والفروع التي يمكن للطلاب الجديد الاستفادة منها والتسجيل ضمنها، والتي يطلع عليها الطلبة من خلال المواقع الالكترونية ويقوم بتحميلها وبطباعتها. كما يوفر تنبيه البرنامج المعلوماتي في الحين للطلاب الذي يقوم بعملية التسجيل، إذا ما قام بأي خطأ مثال: يرفض البرنامج المعلوماتي

بن دادي ، سعيدات ، نفس المرجع السابق ، ص 42<sup>1</sup>

<sup>2</sup> عيان عبد القادر ، تحديات الإدارة الالكترونية في الجزائر ، مذكرة لنيل الدكتوراه في علم الاجتماع ، تخصص ادارة وعمل ،كلية العلوم الانسانية ، جامعة بسكرة ، 2016 ، ص99

عيان عبد القادر ، نفس المرجع السابق ن ص99 - 100<sup>3</sup>

الاختيار الذي لا يتوافق مع علامة البكالوريا، وهو ما يسمح لو بتفادي وبذنب خانة معينة من الاستمارة الإلكترونية الخاصة بالطلبات، وبالتالي فقدان الحق في أحد الاختيارات، وهذا ما كان موجودا أثناء التسجيلات التقليدية، ويفضل الاستمارة الإلكترونية لمنح الطالب إمكانية تصحيح وتعديل بطاقته مرة ثانية بعد إيداعها، أي تعديل وتصحيح الطلبات مرة ثانية ، غير انه في المرة الثانية تقبل الاستمارة الإلكترونية المودعة، وهي تمثل الاستمارة النهائية، والتي تحتوي على أسماء الفروع ، ورموزها بشكل مرتب حسب رغبات الطالب ونتائجه<sup>1</sup>.

**2-مرحلة الاطلاع على نتائج التوجيه** بعد إيداع الاستمارة الإلكترونية تخضع الاختيارات إلى نظام المعالجة المعلوماتية الوطنية، وضمن هذه المعالجة يتم الترتيب، والتوجيه، حسب الفروع مع الأخذ بعين الاعتبار نتائج المعالجة الوطنية. كما تظهر أهمية.

هذه الأخيرة في كونها توفر عنصر الحياد، وشفافية التعامل أثناء التوجيه ، فالتعامل يتم آليا دون تدخل العوامل الأخرى، إذ يتم الاطلاع على نتائج التوجيه الخاص بكل طالب عبر زيارة وتفقد المواقع الإلكترونية الخاصة بالتسجيل الجامعي الأولي من خلال شبكة الأنترنت عبر الخط مباشرة.<sup>2</sup>

### **3-مرحلة تأكيد التسجيل:**

بعد الاطلاع على نتائج التوجيه على المواقع السابقة الذكر تأتي مرحلة تأكيد التسجيل وذلك عن طريق استمارة الكترونية يتم الحصول عليها عبر مواقع التسجيل.

### **4-مرحلة الطعون:**

وهي تتزامن مع مرحلة تأكيد التسجيل، حيث يمكن للطالب الذي وجه الى فرع أو تخصص لا يرغب في التسجيل والدراسة ضمنه، أن يقدم طعنا خاص حول توجيهه ،وتتم الطعون كذلك عبر الخط فقط ومن خلال نموذج التسجيل الأولي عبر الأنترنت الذي تم التطرق إليه. يمكن القول أن ذلك ينجم توجهها فعليا للمنظومة الجامعية لتطبيق الخدمات الإلكترونية، الأمر الذي يسمح لذا بأن برقق بعض الامتيازات والتي تشمل:<sup>3</sup>

- 1- القضاء على ظاهرة الطابور في مراكز التسجيل الأولي داخل الجامعات.
- 2- تخفيض تكلفة السفر والتنقل الخاصة بالطلبة.

نفس المرجع السابق ، نفس الصفحة. 1

بن دادي ، سعديات ، نفس المرجع السابق ،ص382

<sup>3</sup>عيان عبد القادر ،تحديات الادارة الالكترونية في الجزائر ، مذكرة لنيل الدكتوراه في علم الاجتماع ، تخصص ادارة وعمل ،كلية العلوم الانسانية ، جامعة بسكرة ، 2016 ، ص100

3- ترشيد استخدام الموارد داخل الجامعات، والاحتفاظ بها للحاجة الملحة.

4- السرعة والدقة في تقدن الخدمات على الخط.

5- مواكبة التطور الحاصل في منظومة التعليم العالي كما هو الحال لدى الدول المتطورة، كخطوة أساسية في التحول نحو الجامعات الافتراضية ، إضافة إلى ذلك تتيح مواقع التسجيل الأولي على شبكة الأنترنت خدمات الكترونية تمكن الطالب من الاطلاع على شروط الاستفادة من الخدمات الجامعية المنحة، الإطعام، النقل، كما تعتمد الجامعة الجزائرية على شبكة الأنترنت لتقديم بعض الخدمات الإلكترونية، وهذا ما يتجلى على بوابات الجامعات والمراكز الجامعية، من إتاحة للإعلان عن فتح المسابقات، وإعلان النتائج عن طريق موقع الجامعة، وهذا كله يرمي إلى التوجه نحو مشروع الجامعة الافتراضية، التي يتم التحضر لها ضمن استراتيجية الجزائر الإلكترونية<sup>1</sup>

**المطلب الثالث: ايجابيات ومزايا منصات التعليم الالكتروني في التعليم العالي.**

والتي يمكن تلخيصها فيما يلي:

1- **سهولة التنقل:** حيث يمكن التنقل بأجهزة الكمبيوتر المحمولة في أي مكان والتي يتم حفظ المواد التعليمية عليها والتي يمكن للطالب استرجاعها في أي وقت يطلبونه.

2- **التوظيف الاستراتيجي:** هناك تنوع في المواد التعليمية المتاحة إلكترونيا للطالب لما يسهل عليهم اختيار المناسبة لذلك وتوظيفها في حياتهم العملية توظيفا استراتيجيا، والتي تزودها الطرق التقليدية في التعليم.

3- **المرونة:** الدروس الإلكترونية يمكن استخدامها خلال الفصل الدراسي الحقيقي حيث يقوم المعلمون أو المدربون بمتابعة التطبيق العملي للنظريات العلمية داخل الفصل الدراسي وتصويب أخطاء الدارسة على الفور والمتابعة المباشرة لذلك .

4- **الراحة والسهولة في الاستعمال:** حيث أصبحت الدروس الإلكترونية أسهل في الاستخدام من حضور المحاضرات في الدروس الحقيقية.<sup>2</sup>

5- **الاقناع:** تزود ملفات الفيديو الاقناع الكامل لدي الطالب عن مشاهدة وتطبيق النظريات العلمية في الواقع

عيان عبد القادر، نفس المرجع السابق ، ص 101<sup>1</sup>  
بن دادي ، سعيدات ، نفس المرجع السابق ،ص 39<sup>2</sup>

6-البساطة :تبسيط المواد التعليمية من خلال الدروس الإلكترونية يتيح للطالب والمتعلم التركيز على التعلم بصورة أكثر.

7-قلة التكلفة :تعتبر الدروس الإلكترونية أقل تكلفة عن الطرق التعليمية التقليدية

8-يتبلور حول :أهم استخدامات الطالب الجامعي للتعليم الإلكتروني بالجامعة، من القدرة على توظيف الوسائل التكنولوجية، وكذا خدمات التعليم الإلكتروني المتاحة بالجامعة: منتدى الجامعة، التعلم عن بعد، البريد الإلكتروني، صفحات الواب<sup>1</sup>.

## الفصل الثالث

### الدراسة التطبيقية

دراسة حالة منصة التعليم الإلكتروني  
"moodle" جامعة المسيلة - فئة أساتذة  
كلية العلوم الاقتصادية والتجارية وعلوم  
السياسة

## المبحث الاول: تقديم وعرض المؤسسة محل الدراسة

### المطلب الاول:-التعريف بكلية العلوم الاقتصادية والتجارية وعلوم التسيير -جامعة المسيلة:

أنشأت جامعة ولاية المسيلة في عام 1985 من خلال فتح معهد للتعليم العالي في الميكانيك، ثم في عام 1989 تم فتح معهد الهندسة المدنية ومعهد التقنيات الحضرية. وفي عام 1992 أصبحت مركز جامعي، أما في عام 2001 أصبحت جامعة، مع أربع كليات و23 قسماً. حالياً يوجد بالجامعة سبع كليات، معهدين وثلاثة و عشرون مخبراً للبحث معتمدة من طرف وزارة التعليم العالي والبحث العلمي.<sup>1</sup>

يقدر عدد الموظفين بالجامعة حالياً حوالي 1300 موظفاً من متعاقدين ودائمين. ومن المعروف عن الجامعة جودة وكفاءة أساتذتها المقدر عددهم بحوالي 1402 و الذين يقدمون دروساً في شتى الميادين لحوالي 29629 طالباً.

تم إنشاء أقسام الكلية بناء على القرار رقم 136 المؤرخ في 2011/03/02 المتضمن إنشاء الأقسام المكونة لكلية العلوم الاقتصادية والتجارية وعلوم التسيير لدى جامعة المسيلة تحوي أربعة أقسام:<sup>2</sup>

- قسم العلوم التجارية.
- قسم علوم التسيير.
- قسم العلوم الاقتصادية.

رتبة الأستاذ					الرتبة
أستاذ مساعد قسم ب	أستاذ مساعد قسم أ	أستاذ محاضر قسم ب	أستاذ محاضر قسم أ	أستاذ	

مقابلة مع رئيس قسم علوم التسيير ، السيد قراوي أحمد الصغير، بتاريخ 05-05-2024 ، الساعة 9.22. <sup>1</sup>

مقابلة مع رئيس قسم علوم التسيير ، السيد قراوي أحمد الصغير، بتاريخ 05-05-2024 ، الساعة 9.22. <sup>2</sup>

العدد	82	64	19	20	51
المجموع	236				

- قسم العلوم المالية والمحاسبة..

- تضم الكلية اليوم 236 أستاذة) موزعين على الاقسام الاربعة للكلية كالاتي :

**المطلب الثاني:- منصة التعليم الالكتروني موودل "Moodle" :**

### **الفرع الأول: تعريف منصة Moodle**

خصيصا"هو نظام لإدارة التعلم وتطوير البيئة التعليمية الالكترونية، وهو نظام مفتوح المصدر بحيث صمم لمساعدة المعلم على توفير بيئة تعليمية الكترونية ويمكن استخدامها على المستوى الفردي او المؤسسي.

هو نظام مفتوح المصدر صمم عل اساس تعليمي وتعديله وتوزيعه مجانا سهل الاستعمال والتمكن، والتطوير ومن الممكن استخدامه بشكل شخصي على مستوى الفرد .

هو برنامج مفتوح المصدر يحق لأي شخص تحميله وتركيبه واستعماله وتعديله وتوزيعه مجانا، بالإضافة الى انه متوفر وسهل الاستعمال كما يجمع بين قوة التعليم الالكتروني ونظام ادارة التعلم وقوة البرامج التي تساعد في بناء المقررات الدراسية الالكترونية.<sup>1</sup>

### **الفرع الثاني : مميزات منصة التعليم الالكتروني موودل Moodle**

- استعماله من طرف مؤسسة ما يجب توفرها على خادم server.
- يمكن ان يخدم موودل جامعة تضم 40000 الف طالب.
- موقع النظام يضم ازيد من 70000 الف مستخدم مسجل.
- يدعم النظام 45 لغة وهو معرب بالكامل.
- يستخدم الان في 138 دولة من بينها الجزائر.
- من الناحية التقنية فان النظام صمم باستخدام لغة الانجليزية.<sup>2</sup>

<sup>1</sup> حريزي محمد ، وآخرون ، نفس المرجع السابق ،ص46

مقابلة مع رئيس قسم علوم التسيير، السيد قراوي أحمد الصغير ، تاريخ 19 فيفري 2024 ، الساعة 9.23 ،<sup>2</sup>

•التكلفة المنخفضة نسبيا .

•إمكانية تطوير المنصة بما يناسب احتياجاتنا .

•نظام الحماية والامان مرتفع

•متاح على الهواتف الذكية

•التواصل مع المعلم بشكل مستمر

•التشجيع على البحث الدائم

•سهولة الوصول الى المعلومات

• يدعم النظام المعيار العالمي لتصميم المقررات الالكترونية SCORM

• وجود منتدى تناقش فيه المواضيع ذات الصلة بالعملية التعليمية بشكل عام .

•تسليم المعلم للواجبات بدلا من ارسالها عبر البريد الالكتروني .

•متابعة المتدرب من بداية دخوله على النظام ، وحتى خرجه منه .

•انشاء اختبارات ذاتية للمتعلمين ، اما بتحديد وقت او بدون وقت .

**كما ان هناك خصائص يتميز بها نظام موودل:**

•موودل يعمل على برنامج الويندوز ، لينكس ، دون الحاجة الى تعديلات .

•هناك مرونة عالية في التعامل مع البرنامج بمعنى هناك امكانية بالإضافة او الحذف او التعديل في اي نشاط .

•البرنامج يتم تحديث تقنياته من إصدار لأخر ويمكن التعامل مع التحديثات بدون اي تعقيدات

•هناك حماية عالية للبرنامج وتقنيات لحفظ امان البرنامج

•يسمح بعدد كبير من الانشطة التي تتسم بالتفاعلية العالي .<sup>1</sup>

**وأضاف أحد الباحثين مجموعة من الأدوات الأساسية التي تكون المنصة ومن أهمها نذكر :**

•وضع مواد دراسية مختلفة في الموقع وتحديد المعلمين المشرفين عليها .

•اداة ارسال المهام والواجبات الى الطلاب .

•اداة وضع الملاحظات والمذكرات والمراجع والتمارين والاختبارات للطلاب .<sup>2</sup>

مقابلة مع رئيس قسم علوم التسيير، السيد قراوي أحمد الصغير ، 19 فيفري 2024 ، الساعة 9.23<sup>1</sup>  
عثمان ، دخلان مازن ، فاعلية نظام موودل ، ص 32<sup>2</sup>

- اداة منتدى الحوار بين الطلاب والمعلمين او بين المعلمين انفسهم.
- اداة الاستفتاء وتحميل الملفات.<sup>1</sup>

### الفرع الثالث : مكونات منصة التعليم الالكتروني موودل Moodle

لنظام موودل مكونات تجعله من الانظمة التي توفر اغلب مستلزمات بيئة التعليم الالكتروني<sup>2</sup> ،وهي كالاتي:

#### أولا - مستخدم النظام:

- 1- المعلم: يعينه مدير النظام معلما لمقرر ما وقد يعين له صلاحيات التحرير وقد لا يعين ، ويمكن للمعلم صاحب صلاحية التحرير ان يعين معلمين اخرين لمقرره.
- 2- المتعلم : ينتسب الى مجموعة من المقررات ، وتكون له حقوق طالب داخل المقرر المنتسب له من حيث الدخول للمقرر والمشاركة بالمنديات واداء الامتحانات والمهام، وليس له حقوق خارج مقرراته
- 3-الضيف: وهو مستعمل غير مسجل بالموقع، ويدخل كضيف من نافذة الضيوف ويسمح له التصفح في المقررات التي يسمح فيها المدرس بالتصفح .
- 4- مجهول :وهو مستخدم غير مسجل بالموقع ، ولم يدخل كضيف ، ويسمح له فقط بتصفح الصفحة الاولى من الموقع.<sup>2</sup>

#### ثانيا - أدوات التحكم بالمقرر:

- 1-شريط التصفح: يظهر هذا الشريط للمستخدم ان يتواجد بالضبط وبالنقر على اي جزء منه ينتقل المستخدم الى ذلك الجزء، ولا يظهر هذا الشريط في الصفحة الاولى لموقع موودل.
- 2-تشغيل / ايقاف التحرير :وهو زر موجود بأعلى يمين النافذة، بالنقر عليه يستطيع المستخدم اضافة مصادر وانشطة بمنطقة المحتوى، ويمكن ان يضيف او يزيل او يحجب او ينقل أي كتلة لتتلاءم مع متطلباته.<sup>3</sup>
- 3-كتل المقرر :هي صناديق موجودة على اليمين واليسار، يمكن ان تزال او تضاف او تنقل وعندما يتم انشاء مقرر جديد سيجد المعلم هذا المقرر فارغ الا من الكتل الرئيسية وللمعلم او المدير اضافة وترتيب اي شيء

مقابلة مع رئيس قسم علوم التسيير، السيد قراوي أحمد الصغير ، 24 فيفري 2024 ، الساعة 10.40<sup>1</sup>  
مقابلة مع رئيس قسم علوم التسيير، السيد قراوي أحمد الصغير ، 24 فيفري 2024 ، الساعة 10.40<sup>2</sup>  
هدى سعدي، استخدام نظام موودل في التحصيل المعرفي، ص 88<sup>3</sup>

4- **منطقة المحتويات**: هي المساحة الوسطى التي تسمح للمعلم اضافة المصادر والانشطة وكذلك ادارتها <sup>1</sup>.

**ثالثا- الإدارة**: يدار نظام موودل عن طريق عدة أدوات وتضم مجموعة التعامل مع الكتل وهي:

**1-الدخول**:ويمكن التسجيل او الدخول عن طريقها

**2-ادارة النظام**: تمكن هذه الكتلة بالمقرر من خلال قائمة من الادوات مثل تشغيل التحرير، اظهار قائمة بأسماء الطلبة في كل مقرر: استراد نشاطات ومصادر من احد المقررات الاخرى، ادراج معلمي المقرر، تغيير اعدادات المقرر، عمل نسخة احتياطية عن المقرر .

**3-الانشطة**:قائمة فارغة عندما يكون المقرر جديدا، وعند وضع الانشطة ومصادر في المقرر يقوم النظام تلقائي صنع قائمة لها ووضعها في هذه الكتلة.

**4-الاعدادات**:تظهر نافذة ( حرر اعدادات المنهج الدراسي)، كاسم المقرر كاملا ورمزه وبطاقة تعريف به، وملخص وقدرة تسجيل المنتسبين ولغة المقرر، وبنود اخبارية للعرض وتحديد اظهار واخفاء الدرجات وعرض تقارير أنشطة الطلبة.

**5-ملف السيرة الذاتية**: لتحرير نبذة عن الشخصية عنوان البريد الالكتروني كتابة وصف ، المدينة، الدولة، وبإمكان المستخدم الغاء تسجيله او تغيير كلمة السر .

**6-مقاييس**:تسمح بعمل مقاييس تقوم على اساس كلمات مثل " ممتاز "" جيد جدا"، يستخدم في تقييم الانشطة.

**7-تقارير**:عندما يكون المقرر جاهز، ويعمل عليه الطلبة فان موودل يستطيع ان يزودك . بتسجيلات مفصلة عن نشاط الطلبة وتحتوي تاريخ ووقت النشاط ورقم الجهاز الذي استخدمه في الدخول، واسم المشارك والاجراء الذي قام به.<sup>2</sup>

**8-منتدى المدرس**:يستخدم هذا المنتدى معلمي المقرر فقط، ويمكن ان يستعمل لمناقشة أي شيء وقد يكون مفيدا اذا تعذرت الاجتماعات وجها لوجه

مقابلة مع رئيس قسم علوم التسيير، السيد قراوي أحمد الصغير ، 24 فيفري 2024 ، الساعة 10.40<sup>1</sup>  
<sup>2</sup> هدى سعيد، إستخدام نظام موودل في التحصيل المعرفي ،ص 90

**9- الاحداث القائمة:** هذه الكتل تظهر الاحداث القادمة مثل الامتحانات العطل ، حيث يمكن لمدير النظام ان يضع احداث لكل المقررات.

**10- تقويم:** ويقصد به التقويم الزمني، وهو يظهر احداث المقرر، وعليه ايام ملونة تدل على الحدث فمنها احداث النظام يطبقها مدير النظام واخرى يضيفها المعلم للنظام خاص به لا يراها سوى الشخص نفسه.<sup>1</sup>

**11- المستخدمون المتواجدون:** هذه الكتلة تظهر قائمة بأسماء وصور من تواجد بالموقع في وقت محدد.

**12- رسائل:** تظهر الرسائل الجديدة المرسلة من بقية المشتركين او اخر الاخبار وتظهر اثار الاجزاء التي اضيفت الى منتدى الاخبار والذي يوفرها موودل تلقائيا على المقرر.

**13- مسرد:** تتسم بعمل قائمة من التعريفات لمفردات معينة على شكل قاموس او موسوعة

**رابعا\_ الأنشطة القياسية:** هي تلك الأنشطة التفاعلية التي تتطلب مشاركة الطلبة ، وهي كالتالي :

**1- المهمات:** المهمات المنزلية هي التكاليف التي يطلبها المعلم من طلبته للقيام بها ووضعها على موودل.

**2- محادثة:** هي غرف دردشة حية ويمكن ادراجها من الأنشطة او استخدامها من كتلة المتواجدين.

**3- المنتدى:** وهو منتدى حوارى ، يشارك فيه الجميع بدون شرط وجودهم على الخط.

**4- اختبار:** حيث هو احد الجزاء تعقيدا في نظام موودل لانه يحتوي عددا كبيرا من الاختبارات والاعدادات والادوات.<sup>2</sup>

### **الفرع الرابع: استخدام منصة التعليم الالكتروني موودل : Moodle**

اولا - إنشاء المقررات وطريقة ادارته : على موقع المنصة يوجد دليل حول كيفية استعمال هذه المنصة ويشمل :

**1- اضافة وتحرير المقررات الدراسية:** يمكن لمدير النظام تصنيف المقررات الدراسية بحيث يحتوي كل صنف على المقررات له فمثلا يمكن وضع تصنيف المقررات الادبية والمقررات العلمية

<sup>1</sup> هدى سعيد، استخدام نظام موودل في التحصيل المعرفي ،ص 91  
<sup>2</sup> هدى سعيد، استخدام نظام موودل في التحصيل المعرفي ،ص 91

اضافة الى مقررات مختلفة التي تنتمي الى كل صنف

**2-المُلخص:** هو وصف قصير لمنهج او موضوع دراسي يتم فيه وصف المنهج او الموضوع

وطبيعة الطالب او عضو هيئة التدريس او حتى الزائر عندما يتم الدخول على الصفحة الرئيسية

**3 -القاموس:** هو سرد وتعريف المصطلحات والمفاهيم الموجودة داخل المقرر الدراسي او داخل

موضوع محدد من مواضيع المقرر الدراسي لكي يتمكن الطلاب من الرجوع اليه وقت الحاجة<sup>1</sup> ، ويوجد منه  
نوعان:

**3-1 قاموس رئيسي وهو الذي يضعه المدرس**

**3-2 قاموس ثانوي وهو الذي يضعه الطالب بنفسه**

ثانيا - ادارة سجلات الطلاب:

**1 -اضافة المستخدمين:** صلاحية المدير في اضافة مستخدمين جدد للمقرر الدراسي

يمكن لمدير النظام تعريف وتحديد ادوار المستخدمين داخل

**2-تحديد ادوار المستخدمين:** المقرر سواء كان هذا الدور مدرس او طالب

**3-بناء المداخل الاساسية للمقرر:** حيث يتم بناء جدول المحتويات للمقرر الدراسي<sup>2</sup>.

**الفرع الخامس: انواع المصادر التعليمية وكيفية ربطها بالنظام**

اولا - تحميل الملفات: مثل وورد والاكسيل والباور بوانت ... الخ

ثانيا - المصادر المختلفة عرض محتوى المنهج : ويشمل :

**1-اعداد صفحة نصية :** وذلك لاعداد وادراج صفحات نصية فقط ولا يكون فيها اي نوع من

التنسيق او صور

**2-اعداد صفحة الويب:** اعداد وادراج صفحات تتضمن تنسيقات من انواع والوان واحجام وخطوط

**3- ربط بملف او موقع**

**ثالثا - تصميم وادارة منتدى المقرر:** هو احد وسائل التواصل غير متزامن وهو منتدى حوارى عبر

الانترنت، يشارك الطلاب والمعلمين بهذه المنتديات دون شرط وجودهم على الخط في نفس اللحظة ،

<sup>1</sup> حريزي محمد ، وآخرون ، نفس المرجع السابق ،ص53

<sup>2</sup> حريزي محمد ، وآخرون ، نفس المرجع السابق ،ص54

بحيث يكتب موضوع معين من مشترك ما فيقوم اخرون بالرد عليه وكل من كان مسجل بالمقرر ودخل الى المنتدى فانه يرسل له بريد الكتروني بجميع المشاركات الجديدة الا اذا عطل المعلم هذه الخاصية <sup>1</sup>.

**المبحث الثاني: الاجراءات المنهجية المتبعة .**

**1-المجال المكاني والزمني للدراسة :**

**أ -المجال المكاني :**

تمت الدراسة الميدانية على مستوى كلية العلوم الاقتصادية والتجارية ،وعلمو التسيير - بجامعة محمد بوضياف بالمسيلة ، شملت أقسام الكلية الاربعة (علوم التسيير، علوم الاقتصادية ، علوم التجارية ، علوم المحاسبية) .

**ب -المجال الزمني :**

تم إنجاز الدراسة خلال الموسم الجامعي 2023-2024 في الفترة الممتدة من شهر أفريل الى شهر جوان ، حيث تم توزيع استمارات الاستبيان على فئة من أساتذة الكلية .

**2- المجال البشري للدراسة:** تمثل مجتمع الدراسة في أساتذة كلية العلوم الاقتصادية والتجارية وعلوم التسيير بجامعة المسيلة ، وحسب العينة الممثلة للمجتمع الاصلي والمقدرة ب 40 أستاذ موزعين كالاتي :

- 10 أساتذة من قسم علوم التسيير.
- 10 أساتذة من قسم العلوم الاقتصادية.
- 10 أساتذة من قسم العلوم التجارية.
- 10 أساتذة من قسم العلوم المالية والمحاسبة

وللقيام بهذه الدراسة تم الاعتماد على اداة البحث وهي الاستبيان، وذلك لعدة اسباب نذكر منها :

<sup>1</sup> هدى سعيد، استخدام نظام موودل في التحصيل المعرفي ،ص95

- يعتبر من أهم الأدوات الأدوات التي تستعمل في دراسات ذات المجتمع الكبير، وخاصة في الكلية لما له من خصائص ومزايا في الحصول على المعلومات بطريقة منظمة، واضحة ودقيقة تسهل على الباحث أعباء كثيرة.

- احتوى الاستبيان على أسئلة تعالج مشكلة البحث، وبعد تعديله وإصلاحه ظهر في الشكل النهائي التالي:

- احتوى الاستبيان على **23** سؤالاً حول منصة التعليم الإلكتروني **Moodle** موزعة على **4** محاور رئيسية تمثلت في:

- **المحور الأول: أثر التقنيات والموارد التي تتوفر عليها الجامعة في تحقيق التعليم الإلكتروني .**

- **المحور الثاني: درجة إستفادة الاساتذة من منصة MOODL .**

- **المحور الثالث: جودة الخدمات التي تقدمها منصة MOODL.**

- **المحور الرابع: مساهمة منصات التعليم الإلكتروني في تقليص الاعباء البيداغوجية.**

**3- عينة الدراسة :**

تم اختيار عينة عشوائية منتظمة من الاساتذة، نظرا لصغر حجم العينة والتي تتوفر فيها نوع من النظام والتحكم.

**4-أدوات جمع البيانات:**

تختلف أدوات جمع البيانات التي يحتاجها الباحث، للحصول على البيانات، والتأكد من صحة الفرضيات او نفيها، وبالتالي فإن طبيعة الاشكالية ومجموعة الفرضيات هي التي تتحكم في اختيار أدوات الدراسة.

**5-إستمارة الاستبيان:**

**5-1 تحكيم الاستبيان:**

بعد إتمام الاستبيان برفقة الاستاذ المشرف، تم عرضه على مجموعة من الاساتذة المحكمين ولقد استجبت لآرائهم وتصويباتهم، وقمت بإجراء ما يلزم من حذف وإضافة وتعديل حتى توصلت الى الاستبيان النهائي.

كما هو موضح في: الملحق (1)

- **د. رابع بلعباس:** نصحني بضرورة ترتيب الرتب العلمية من الادنى الى الاعلى، كذلك ترتيب مجالات الاجابة حسب مقياس ليكرت من الادنى الى الاعلى لضمان الاجابة بكل مصداقية.

- د. نور الدين عسلي: نصحني بضرورة ترتيب الرتب العلمية من الأدنى الى الأعلى ، واعادة صياغة بعض العبارات في المحور الاول .
- د. عزالدين عبد الرؤوف: نصحني بإعادة صياغة بعض العبارات في المحور واعادة صياغة بعض العبارات في المحور الثالث.

#### 6- جدولة وتحليل بيانات الدراسة:

#### 6-1 تحليل بيانات استمارة الاستبيان:

خلال توزيع الاستبيان على عينة البحث بغية الحصول على مختلف الآراء المتباينة والتي تخص دور منصة موودل الالكترونية في العملية التعليمية؛ والتوصل إلى نتائج وتحليلها وتفسيرها والوصول إلى الهدف المراد من الدراسة.

**جدول رقم(01): يمثل عدد الاستمارات الموزعة والمسترجعة .**

العدد	التكرار
عدد الاستمارات الموزعة	40
عدد الاستمارات المسترجعة	39

**الاستنتاج:** تم توزيع 40 استمارة على الاساتذة ، وتم استرجاع 39 استمارة .

وهذا نظرا لصغر حجم العينة 40 فردا ، وجدية الاساتذة واهتمامهم بالبحوث العلمية تم استرجاعها كلها مع الحرص على ملئها كلها بكل عناية ، شكرا جزيلا

لقد تم صياغة عبارات الاستبيان في المحاور الرئيسية الى اسئلة مغلقة بالاعتماد على مقياس ليكيرت خماسي الابعاد، كمقياس للاجابة على عبارات الاستبيان والجدول الموالي يمثل القيم الممنوحة لدرجات مقياس ليكيرت:

**جدول رقم 02 : مقياس ليكيرت الخماسي .**

المقياس	لا وافق تماما	لا وافق	محايد	وافق	وافق تماما
العلامة	1	2	3	4	5

المصدر : من اعداد الطالبة

### 7-متغيرات الدراسة .

لقد جرى تقسيم متغيرات الدراسة الى أربع محاور رئيسية وهي أثر التقنيات والموارد ودرج استفادة الاساتذة من المنصة وجودة الخدمات المقدمة من المنصة مساهمة المنصة في تقليص الاعباء البيداغوجية.

### 7-1 الاساليب والادوات الاحصائية المستعملة في الدراسة:

مثما هو متعارف عليه ومطبق في الدراسات الكثيرة السابقة، جرت العادة توظيف عدة أساليب وادوات إحصائية في تحليل بيانات الدراسة الميدانية، تمثلت في كل من أساليب: الاختبارات الاولية لأداة الدراسة الثبات وكشف التوزيع الطبيعي للبيانات، والاحصاء الوصفي للبيانات المتعلقة بخصائص واجابات عينة المستجوبين، بالإضافة الى التحليل الاحصائي لمحاور الدراسة، واختبار فرضيات الارتباط والانحدار وجودته

### أولا-نتائج اختبار صدق وثبات الاستبيان:

تجدر الإشارة الى ان محاور الدراسة تكون ثابتة اذا أعطت عباراتها في الاستبيان النتائج ذاتها في كل مرة يتم اعتماده ، بغض النظر عن الفرد القائم بعملية القياس ، وللتأكد من ثبات الاستبيان تم الاعتماد على قياس معامل (ألفا- كرونباخ ) بالنسبة لابعاد المحاور الاربعة . والجدول التالي يوضح النتائج المتوصل اليها:

### جدول رقم07: نتائج معامل ألفا -كرونباخ، لثبات الاستبيان:

	Scale Mean if Item Deleted	Scale Variance if Item Deleted	Corrected Item–Total Correlation	Cronbach's Alpha if Item Deleted
تستطيع الوصول بسهولة الى منصة موودل داخل الجامعة.	64,76	121,191	-,260	0,827
تستطيع الوصول بسهولة الى منصة موودل خارج الجامعة.	64,71	111,971	,131	0,807
هل هناك ضعف في البنى التحتية في مجال شبكات الانترنت بشكل عام.	64,82	116,904	-,089	0,819
تتوفر الجامعة على البنى التحتية في مجال شبكات الانترنت داخل الجامعة.	65,53	113,140	,056	0,813
لديك مهارات كافية لاستخدام منصة موودل.	64,29	111,596	,234	0,801
استخدم منصة مودل بشكل دائم.	65,24	105,191	,419	0,793
استخدم منصة مودل بشكل بسيط.	65,41	114,882	-,006	0,815
لا اواجه صعوبات في نشر وحفظ الملفات عبر المنصة.	64,88	105,985	,446	0,792
يوجد تفاعل من طرف الطلبة عبر المنصة.	66,35	99,743	,652	0,779
تتوافر منصة مودل على الحماية الالكترونية الكافية.	65,24	104,691	,416	0,793
تعتمد على منصة مودل اعتمادا كليا في التدريس.	65,76	112,691	,106	0,808
سهلت عليك المنصة أعباء التدريس والتواصل مع طلبتك.	65,41	102,007	,592	0,783
تشعر بالرضى عن جودة الخدمات التي تقدمها منصة مودل.	65,29	96,846	,825	0,770
تعتمد على منصة مودل اعتمادا مدمجا في التدريس.	65,41	96,132	,692	0,774
تقوم ادارة الجامعة بتحديد مشاكل الاساتذة	65,82	92,654	,830	0,764

ذات الصلة بالمنصة.				
تتقبل ادارة الجامعة مساءلتها من طرف الاساتذة لعدم القدرة على استخدام منصة موودل.	65,88	96,110	,707	0,773
أرى أن المادة العلمية المقدمة من خلال منصة موودل تجدي نفعا.	64,94	101,059	,612	0,782
أرى أن منصة موودل تعطي الاستقلالية للطالب في الاجابة عن الامتحانات. والتعلم عن بعد.	65,12	106,610	,375	0,795
ساهمت منصة موودل في تقليص تكاليف التعليم والتنقل.	65,71	101,221	,542	0,785
أرى أن إستخدام التعليم الالكتروني أفضل من التعليم التقليدي.	66,24	113,566	,043	0,813
أرى أن هناك إمكانية للدمج بين التعليم التقليدي والتعليم الالكتروني مستقبلا.	64,94	107,184	,308	0,799

المصدر : من اعداد الطالبة بالاعتماد على مخرجات Spss

يتضح من الجدول رقم (07) ان قيم معامل (ألفا -كرونباخ ) لجميع أبعاد الاستبيان تراوحت بين 0,76 كأدنى قيمة و0,82 كأعلى قيمة ، ما يؤكد تمتع محاور الاستبيان بدرجة مرتفعة من الثبات وصلاحيته للاستخدام مع العينة النهائية للدراسة الحالية. أي بما أن القيمة الجدولية الدنيا أكبر من 0,65 او 65% تثبت صحة اختبار ( Cronbach's Alpha ).

**ثانيا-نتائج اختبار طبيعة توزع بيانات الاجابة على محاور الدراسة:**

لقد تم تنفيذ اختبار التوزيع الطبيعي بواسطة مقياس ( Kolmogorov-Smirnov ) لمعرفة طبيعة توزيع بيانات الاجابات المستلمة من عينة الاساتذة المستجوبين في الكلية، اذ يعتبر هذا الاختبار ضروري لمعرفة فيما اذا كانت البيانات المجمعة من أسئلة المحاور السابقة تتبع التوزيع الطبيعي ام لا، وكذا تحديد الاختبارات المناسبة حول تحليل وإثبات كينونة الظواهر السابقة ، وفيما يلي الجدول يوضح نتائج اختبار التوزيع الطبيعي لبيانات الدراسة.

**جدول رقم 08 : نتائج اختبار التوزيع الطبيعي لبيانات الدراسة.**

		المحور الرابع: مساهمة منصات التعليم الالكتروني في تقليص الاعباء البيداغوجية.	المحور الثالث: جودة الخدمات التي تقدمها منصة MOODL.	المحور الثان: درجة استفادة الاساتذة من منصة MOODL.	المحور الاول: أثر التقنيات والموارد التي تتوفر عليها الجامعة في تحقيق التعليم الالكتروني.
N		39	39	39	39
Normal Parameters <sup>a,b</sup>	Mean	3,6718	3,2051	3,0342	3,2000
	Std. Deviation	0,37131	0,57214	0,71449	0,78136
Most Extreme Differences	Absolute	0,167	0,107	0,163	0,157
	Positive	0,134	0,094	0,103	0,127
	Negative	-0,167	-0,107	-0,163	-0,157
Test Statistic		0,167	0,107	0,163	0,157
Asymp. Sig. (2-tailed)		0,008 <sup>c</sup>	0,200 <sup>c</sup>	0,010 <sup>c</sup>	0,016 <sup>c</sup>

المصدر : من اعداد الطالبة بالاعتماد على مخرجات Spss

بالاعتماد على الجدول ( 08 ) يتضح أن جميع أبعاد المحاور الرئيسية لا تتبع التوزيع الطبيعي وهذا بناء على مخرجات ( Kolmogorov-Smirnov ) فكلها تحتوي على قيمة Sig أقل من 0.05 وهذه القيم أقل من القيمة الجدولية ما يعني عدم قبول الفرضية الصفرية H0 ، واثبات الفرضية البديلة H1 وعليه يمكن القول أن بيانات إجابات الاساتذة في الكلية على مضمون الابعاد الاربعة السابقة لا تتبع التوزيع الطبيعي ، وبالتالي سننظر الى اختبار اخر كما يلي:

ثالثا - إختبار ( Kruskal-Wallis Test ) للتوزيع الغير الطبيعي لبيانات الدراسة على متغير الرتبة

العلمية .

جدول رقم 09 : نتائج إختبار ( Kruskal-Wallis Test ) لتوزيع بيانات الدراسة على متغير الرتبة العلمية .

Ranks			
	الرتبة	N	Mean Rank
المحور الاول: أثر التقنيات والموارد التي تتوفر عليها الجامعة في تحقيق التعليم الالكتروني.	أستاذ مساعد ب	15	22,50
	أستاذ مساعد أ	1	15,50
	أستاذ محاضر ب	1	15,50
	أستاذ محاضر أ	9	19,61
	أستاذ التعليم العالي	13	18,08
	Total	39	
المحور الثاني: درجة استفادة MOODL. الاساتذة من منصة	أستاذ مساعد ب	15	23,47
	أستاذ مساعد أ	1	37,00
	أستاذ محاضر ب	1	32,50
	أستاذ محاضر أ	9	16,50
	أستاذ التعليم العالي	13	16,15
	Total	39	
المحور الثالث: جودة الخدمات MOODL. التي تقدمها منصة	أستاذ مساعد ب	15	22,27
	أستاذ مساعد أ	1	31,00
	أستاذ محاضر ب	1	36,00
	أستاذ محاضر أ	9	14,33
	أستاذ التعليم العالي	13	19,23
	Total	39	
المحور الرابع: مساهمة منصات التعليم الالكتروني في تقليص الاعباء البيداغوجية.	أستاذ مساعد ب	15	22,30
	أستاذ مساعد أ	1	20,00
	أستاذ محاضر ب	1	35,50
	أستاذ محاضر أ	9	14,89
	أستاذ التعليم العالي	13	19,69
	Total	39	

المصدر : من اعداد الطالبة بالاعتماد على مخرجات Spss

جدول رقم 10 : نتائج إختبار (Kruskal-Wallis Test) لتوزيع بيانات الدراسة على متغير الرتبة العلمية .

Test Statistics <sup>a,b</sup>				
	المحور الرابع: مساهمة منصات التعليم الالكتروني في تقليص الاعباء البيداغوجية.	المحور الثالث: جودة الخدمات التي تقدمها منصة MOODL.	المحور الثاني: درجة إستفادة الاساتذة من منصة MOODL.	المحور الاول: أثر التقنيات والموارد التي تتوفر عليها الجامعة في تحقيق التعليم الالكتروني.
Chi-Square	4,329	5,842	7,245	1,470
df	4	4	4	4
Asymp. Sig.	0,363	0,211	0,123	0,832

المصدر : من اعداد الطالبة بالاعتماد على مخرجات Spss

بالاعتماد على معطيات الجدول (09) و(10) أن : الفرضية H1 تحققت أي توجد فروق دالة احصائية بين المحاور الاربعة السابقة .وبعد اجراء اختبار ( Kruskal-Wallis Test ) تبينت صحة الفرضية H1.

#### 8- التحليلات الاحصائية لمحاور الدراسة واختبار الفرضيات:

#### 8-1 وصف الخصائص الشخصية لعينة المستجوبين:

في هذه الدراسة الميدانية، وبعد ان تم تصنيف المتوسطات الحسابية وفقا لمقياس ليكرت خمس درجات (المقياس الخماسي ) ،سيتم تقديم تفصيل اكثر حول العرض الوصفي لخصائص العينة المستجوبة فقد كان باستخدام نتائج حساب التكرارات والنسب المئوية مع بعض الشروح والتفسيرات المهمة.

#### الفرع الاول : خصائص جنس المستجوبين.

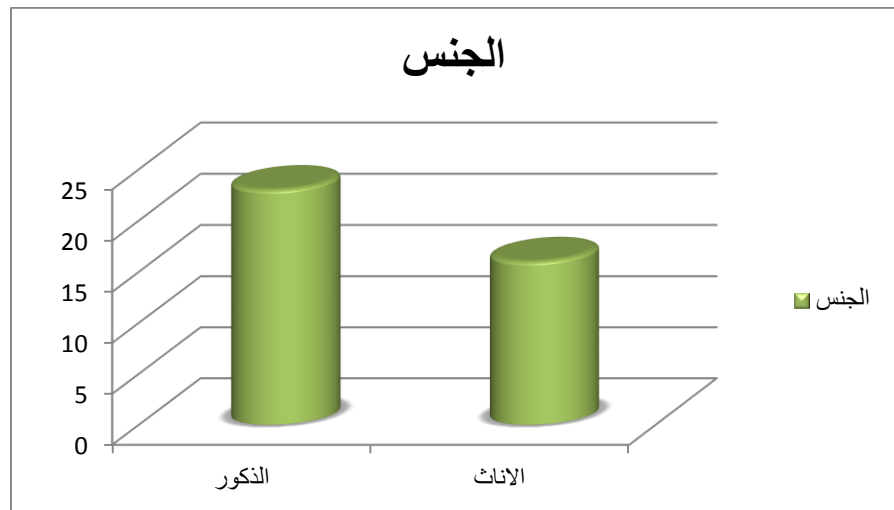
انطلاقا من خصائص جنس الاساتذة المستجوبين في الكلية المدروسة بالمسيلة ظهرت نتائج التحليل الوصفي للتكرارات والنسب المئوية الخاصة بجنس المستجوبين كما يلي:

**الجدول رقم 13 : توزيع أفراد عينة الدراسة حسب متغير الجنس.**

		الجنس			
		Frequenc y	Percent t	Valid Percent	Cumulative Percent
Valid	ذكر	23	59,0	59,0	59,0
	أنثى	16	41,0	41,0	100,0
	Total	39	100,0	100,0	

المصدر: من اعداد الطالبة بالاعتماد على مخرجات Spss

**الشكل (01) : توزيع نسب افراد عينة الدراسة حسب متغير الجنس**



المصدر : من اعداد الطالبة بالاعتماد على مخرجات Spss

من خلال الجدول وبالنظر الى تكرارات افراد عينة الدراسة والبالغ حجمهم اجمالا 39 فردا، يلاحظ ان عدد الذكور قدر بـ 23 فرد بنسبة 59 % وهم الاعلى نسبة، في حين أن عدد الاناث قدر بـ 16 فرد بنسبة 41% .

**الفرع الثاني : الفئة العمرية .**

لقد تم تقسيم مستويات الفئة العمرية للأساتذة الى ثلاث فئات فكانت التوزيع كالاتي:

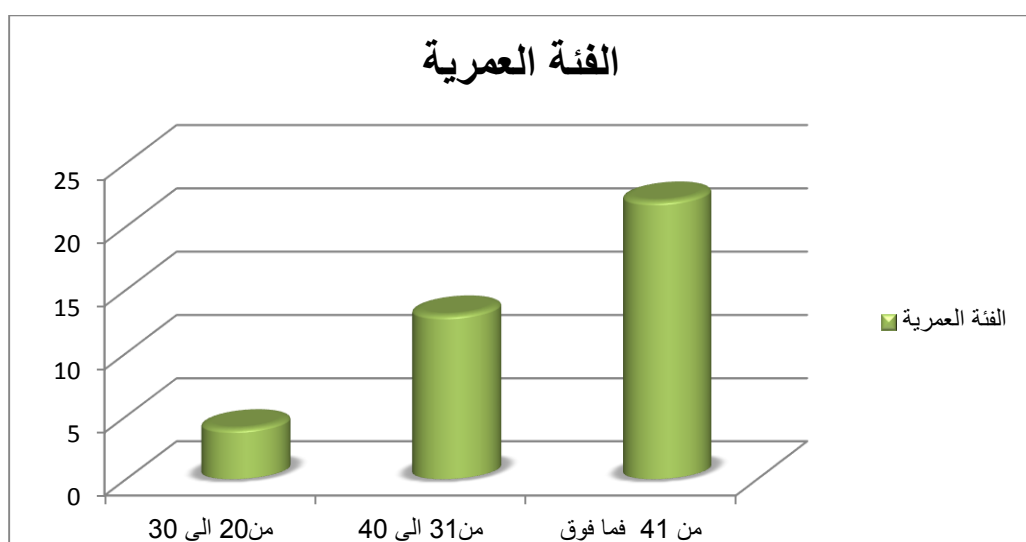
**الجدول رقم 14 : توزيع افراد عينة الدراسة حسب متغير الفئة العمرية .**

السن
------

		Frequency	Percent	Valid Percent	Cumulative Percent
Valid	من 20-30 سنة	4	10,3	10,3	10,3
	من 31-40 سنة	13	33,3	33,3	43,6
	أكثر من 40 سنة	22	56,4	56,4	100,0
	Total	39	100,0	100,0	

المصدر : من اعداد الطالبة بالاعتماد على مخرجات Spss

**الشكل رقم (02) :** توزيع نسب افراد عينة الدراسة حسب متغير الفئة العمرية .



المصدر : من اعداد الطالبة بالاعتماد على مخرجات Spss

من خلال الجدول و بالنظر الى تكرارات افراد عينة الدراسة والبالغ حجمهم اجمالا 39 فرد ، يلاحظ ان عدد الافراد الذين سنهم من 20-30 سنة قدر ب 4 افراد بنسبة 10,3%، في حين نلاحظ عدد الافراد الذين يتراوح من 31-40 سنة قدر ب 13 فرد اي بنسبة 33,3%، اما الافراد الذين أكثر من 40 سنة قدر ب 22 فرد بنسبة 56,4% وهذا يبين ان جل اساتذة الكلية هم اساتذة أصحاب أقدمية منذ إنشاء الكلية الى يومنا هذا.

**الفرع الثالث: سنوات الخبرة .**

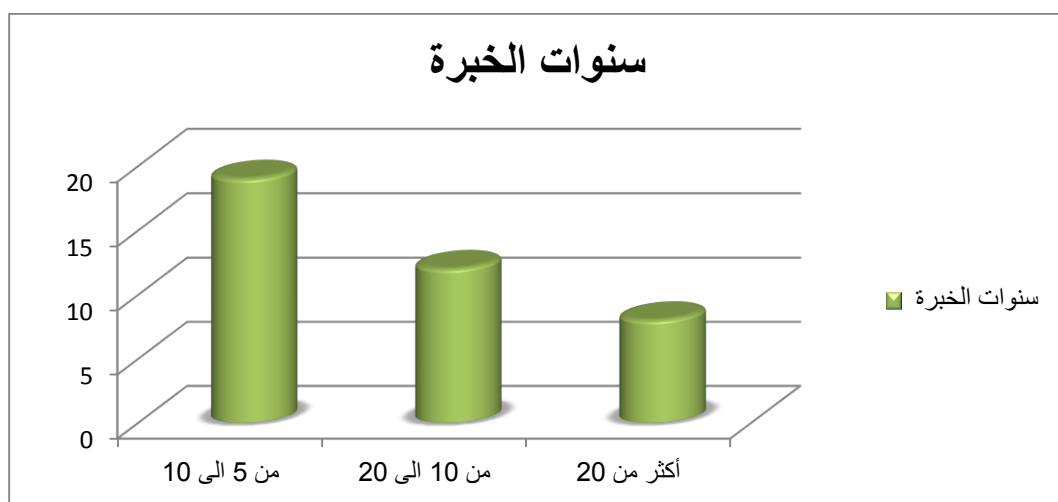
اشتملت على 3 أقسام ، موزعة في الجدول كالاتي:

**الجدول رقم 15:** توزيع افراد عينة الدراسة حسب متغير سنوات الخبرة.

		الخبرة			
		Frequency	Percent	Valid Percent	Cumulative Percent
Valid	من 5 الى 10 سنوات	19	48,7	48,7	48,7
	من 10 الى 20 سنة	12	30,8	30,8	79,5
	أكثر من 20 سنة	8	20,5	20,5	100,0
	Total	39	100,0	100,0	

المصدر : من اعداد الطالبة بالاعتماد على مخرجات Spss

الشكل رقم (03) : توزيع نسب افراد عينة الدراسة حسب متغير سنوات الخبرة.



المصدر : من اعداد الطالبة بالاعتماد على مخرجات Spss

من خلال الجدول وبالنظر الى تكرار عينة الافراد البالغ حجمهم 39 فردا، نلاحظ ان عدد الاساتذة الذين يملكون خبرة (من 5 الى 10 سنوات) قدر ب 19 أستاذًا بنسبة 48.7% وهم الاعلى نسبة، أما الاساتذة الذين خبرتهم (من 10 الى 20 سنة) قدر ب 12 استاذًا بنسبة 30.8% ، وخبرة الاساتذة الذين أكثر (من 20 سنة ) بلغت 8 استاذًا بنسبة 20.5%، يرجع هذا التباين الى أن الكلية حديثة الانشاء لذلك معظم الاساتذة ذوي الفئة الشبابية وبالتالي خبرتهم قليلة على عكس الاساتذة ذوي الخبرة العالية عددهم قليل.

الفرع الرابع: الرتبة العلمية.

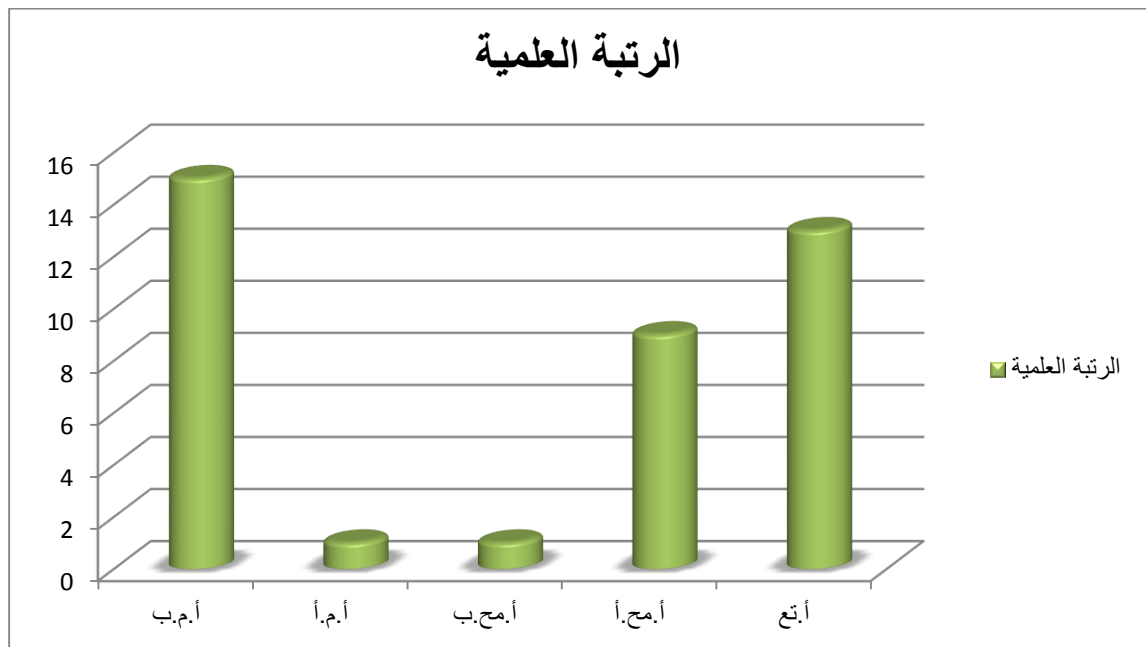
جرى في هذه الدراسة تصنيف الاساتذة حسب الرتبة العلمية وهي 5 فئات موضحة نتائجها في الجدول كالاتي:

الجدول رقم 15 : توزيع افراد عينة الدراسة حسب متغير الرتبة العلمية .

		الرتبة			
		Frequency	Percent	Valid Percent	Cumulative Percent
Valid	أستاذ مساعد ب	15	38,5	38,5	38,5
	أستاذ مساعد أ	1	2,6	2,6	41,0
	أستاذ محاضر ب	1	2,6	2,6	43,6
	أستاذ محاضر أ	9	23,1	23,1	66,7
	أستاذ التعليم العالي	13	33,3	33,3	100,0
	Total	39	100,0	100,0	

المصدر : من اعداد الطلبة بالاعتماد على مخرجات Spss

الشكل رقم (04) : توزيع نسب افراد عينة الدراسة حسب متغير الرتبة العلمية .



المصدر : من اعداد الطلبة بالاعتماد على مخرجات Spss

من خلال الجدول وبالنظر الى تكرارات افراد العينة والبالغ حجمهم 39 فردا ، نلاحظ أن عدد الاساتذة من رتبة (أستاذ مساعد ب) بلغ 15 استاذاً ، بنسبة 38.5% ، وهم الاعلى نسبة ، أما الاساتذة من الرتبة (أستاذ مساعد أ) يوجد أستاذ واحد بنسبة 2.6% وبالنسبة للأساتذة من رتبة (أستاذ محاضر ب) يوجد أستاذ واحد بنسبة 2.6% ، الاساتذة من رتبة (أستاذ محاضر أ) بلغ عددهم 9 اساتذة بنسبة 23.1% ، وأخيراً (أستاذ التعليم العالي) بلغ 13 أستاذ بنسبة قدرت ب 33.3% .يمكن تفسير هذه الفروق على أن جل اساتذة الكلية حديثو التكوين .

9- التحليل الاحصائي لمحاور الدراسة:

## 9-1 التحليل الاحصائي للمحور الاول:

اعتمادا على مخرجات برنامج SPSS المتعلقة بالإحصاء الوصفي لبيانات عينة الدراسة سيتم عرض نتائج الإحصاء الوصفي لتفاصيل المحور الاول: أثر التقنيات والموارد التي تتوفر عليها جامعة المسيلة في تحقيق التعليم الالكتروني وهذا بغرض معرفة وتحليل مدى استجابة مفردات عينة الدراسة نحو درجة الموافقة على مجموعات ابعاد هذا المحور الاول.

### أولا - عرض نتائج قياسات المعالم الاحصائية لبيانات المحور الاول:

سنقوم هنا بعرض نتائج عمليات قياس معالم الإحصاء الوصفي لمحور أثر التقنيات والموارد التي تتوفر عليها جامعة المسيلة في تحقيق التعليم الالكتروني، من خلال حساب المتوسطات الحسابية والانحرافات المعيارية لأفراد عينة الدراسة، ثم تحديد درجة الموافقة على أبعادها وترتيبها وتحليلها ، والجدول الموالي يوضح النتائج بتفاصيل الرقمية.

### جدول رقم 16: الحدود الدنيا والقصى لمقياس ليكيرت LIKERT

الدرجة	غير موافق تماما	غير موافق	محايد	موافق	موافق تماما
المتوسط المرجح	1-1.79	1.80-2.59	2.60-3.39	3.40-4.19	4.20-5
الوزن	1	2	3	4	5

المصدر: من اعداد الطالبة

### الجدول رقم 16: نتائج المتوسطات الحسابية والانحرافات المعيارية للمحور الاول:

	N	Min Statistic	Max Statistic	Mean Statistic	Std. Deviation Statistic
تستطيع الوصول بسهولة الى منصة موودل داخل الجامعة.	39	1	5	3,67	1,009
تستطيع الوصول بسهولة الى منصة موودل خارج الجامعة.	39	1	5	3,79	,833
هناك ضعف في البنى التحتية في مجال شبكات الانترنت بشكل عام	39	1	5	3,85	,933
تتوفر الجامعة على البنى التحتية في مجال شبكات الانترنت داخل الجامعة.	39	1	5	2,95	1,050

لديك مهارات كافية لاستخدام منصة مودل	39	2	5	4,10	,680
Total	39	2,80	4,40	3,67	0,37

المصدر : من اعداد الطالبة بالاعتماد على مخرجات Spss

### ثانيا- التعليقات الرقمية والشروح الادارية:

من خلال الجدول (16) يلاحظ أن المتوسط الحسابي للمحور الاول قدر ب(3.67) بانحراف معياري بلغ (0.37) ما يعني ان هناك تجانس في اجابات افراد عينة الدراسة وهذا المتوسط يقع ضمن الفئة التي تتراوح بين (3.40-4.19) على المقياس الخماسي ما يشير الى الموافقة المرتفعة للمستجوبين على وجود أثر ذو دلالة إحصائية للتقنيات والموارد التي تتوفر عليها الجامعة في تحقيق التعليم الالكتروني والتعليم عن بعد داخل ويمكن الإشارة الى اهم الملاحظات حول النتائج الاحصائية لهذا المحور كما يلي:

- درجة الموافقة على ابعاد المحور الاول (3.67) وهذا ما يؤكد وجود أثر للتقنيات والموارد التي تتوفر عليها الجامعة في تحقيق التعليم الالكتروني.
- حلت العبارة (1) و(2) في المرتبة (4) بدرجة موافقة (3.67) هذا ما يدل على ان هناك سهولة في الوصول الى منصة MOODL داخل الجامعة كذلك العبارة (2) الوصول بسهولة الى منصة MOODL خارج الجامعة (3.79) أي الموافقة المرتفعة على هذه العبارة وصحتها ، أي جل الاساتذة يستطيعون الوصول الى المنصة من داخل و خارج الجامعة بكل سهولة.
- بالنسبة للعبارة (3) وهناك ضعف في البنى التحتية في مجال شبكات الانترنت بشكل عام حلت في المرتبة (4) وقدر المتوسط ب (3.85) بانحراف معياري بلغ (0.93) وهذا المتوسط يقع بين (3.40-4.19) على المقياس الخماسي ما يشير الى الموافقة المرتفعة على وجود ضعف ونقص في البنية التحتية في شبكات الانترنت والاتصال والرقمنة بشكل عام داخل وخارج الجامعة.
- بالنسبة للعبارة (4) بلغت القيمة (2.89) الى الحياض في الاجابة حسب المقياس الخماسي ، بطبيعة الحال لان هذا العنصر وهو عنصر وجود البنية التحتية فيما يخص شبكات الانترنت داخل الجامعة هو عنصر متذبذب لأنها تارة توجد الانترنت وتارة تنقطع بسبب الاكتظاظ لذلك يصعب قياس هذا العنصر .
- بالنسبة للعبارة (5) لديك مهارات كافية لاستخدام منصة MOODL حلت في المرتبة (4) بدرجة موافقة (4.10) وهو ارتفاع جيد و موافقة مرتفعة على أن اغلب الاساتذة يملكون الخبرة والكفاءة اللازمة لاستعمال المنصة لان الجامعة وكذا الكلية تسهر على تكوين اساتذتها في مجال استخدام المنصات الالكترونية والتكنولوجيا الحديثة.
- تم من خلال هذا المحور اثبات الفرضية الاولى: هناك مساهمة وأثر ذو دلالة إحصائية للتقنيات والموارد

التي تساهم في تحقيق التعليم الالكتروني.

## 9-2 التحليل الاحصائي للمحور الثاني:

اعتمادا على مخرجات برنامج SPSS المتعلقة بالإحصاء الوصفي لبيانات عينة الدراسة سيتم عرض نتائج الإحصاء الوصفي لتفاصيل المحور الثاني: درجة استفادة الاساتذة من منصة MOODL ، وهذا بغرض معرفة وتحليل مدى استجابة مفردات عينة الدراسة نحو درجة الموافقة على مجموعات ابعاد هذا المحور الثاني.

### أولا - عرض نتائج قياسات المعالم الاحصائية لبيانات المحور الثاني :

سنقوم هنا بعرض نتائج عمليات قياس معالم الإحصاء الوصفي لمحور: درجة استفادة الاساتذة من منصة MOODL، من خلال حساب المتوسطات الحسابية والانحرافات المعيارية لأفراد عينة الدراسة، ثم تحديد درجة الموافقة على أبعادها وترتيبها وتحليلها ، والجدول الموالي يوضح النتائج بتفاصيل الرقمية :

### الجدول رقم 17: نتائج المتوسطات الحسابية والانحرافات المعيارية للمحور الثاني :

	N	Min Statistic	Max Statistic	Mean Statistic	Std. Deviation Statistic
استخدم منصة موودل بشكل دائم	39	1	5	3,18	1,023
استخدم منصة موودل بشكل بسيط	39	1	5	3,44	,968
لا اواجه صعوبات في نشر وحفظ الملفات عبر المنصة.	39	1	5	3,77	,986
يوجد تفاعل من طرف الطلبة عبر المنصة	39	1	4	2,36	1,135
تتوافر منصة موودل على الحماية الالكترونية الكافية.	39	1	5	3,28	1,075
Total	39	2,00	4,40	3,20	0,57

المصدر: من اعداد الطالبة بالاعتماد على مخرجات Spss

### ثانيا- التعليقات الرقمية والشروح الادارية:

من خلال الجدول (17) يلاحظ أن المتوسط الحسابي للمحور الثاني قدر ب(3.20) بإنحراف معياري بلغ (0.57) ما يعني ان هناك تجانس في اجابات افراد عينة الدراسة وهذا المتوسط يقع ضمن الفئة التي تتراوح بين (3.40-4.19) على المقياس الخماسي ما يشير الى الموافقة المرتفعة للمستجوبين في درجة إستفادتهم من منصة MOODL ويمكن الإشارة الى اهم الملاحظات حول النتائج الاحصائية لهذا المحور كما يلي:

- حلت العبارة (1) في المرتبة (3) بانحراف (1.02) ، ومتوسط قدره (3.18) ما يعني هناك تجانس في اجابات افراد عينة الدراسة وهذا المتوسط يقع ضمن الفئة التي تتراوح بين (2.60-3.39) على المقياس الخماسي ما يشير الى درجة محايدة حول استخدام منصة MOODL بالشكل الدائم ، هناك اساتذة يفضلون الولوج الى المنصة وطرح الدروس وإثراء المعلومات عليها والتواصل مع طلبتهم ، والعكس صحيح ، يعني اجابة غير واضحة وكل أستاذ وظروفه الخاصة .
- حلت العبارة (2) في المرتبة (4) بانحراف (0.96) ومتوسط قدره (3.44) ما يعني هناك تجانس في اجابات افراد عينة الدراسة وهذا المتوسط يقع ضمن الفئة التي تتراوح بين (3.40-4.19) على المقياس الخماسي ما يشير الى درجة موافقة حول استخدام المنصة بشكل بسيط ، اي اغلب الاساتذة لا يجدون صعوبة في الولوج الى المنصة وطرح الدروس والتواصل مع الطلبة لا يجدون تعقيدات ومشاكل تقنية في المنصة ، وكما ذكرنا سابقا أن الولوج الى المنصة مرتبط بشبكة الانترنت كلما كان الاتصال سريع وسليم كان الولوج والاستخدام سريع والعكس صحيح .
- حلت العبارة (3) في المرتبة (4) بانحراف (0.98) ومتوسط (3.77) ما يعني هناك تجانس في اجابات افراد عينة الدراسة وهذا المتوسط يقع ضمن الفئة التي تتراوح بين (3.40-4.19) على المقياس الخماسي ما يشير الى درجة موافقة حول نشر وحفظ الملفات بسهولة على منصة MOODL ، وكما ذكرنا سابقا أن الولوج الى المنصة مرتبط بشبكة الانترنت كلما كان الاتصال سريع وسليم كان الولوج والاستخدام سريع والعكس صحيح.
- حلت العبارة (4) في المرتبة (2) بانحراف (1.13) ومتوسط (2.36) ما يعني هناك تجانس في اجابات افراد عينة الدراسة وهذا المتوسط يقع ضمن الفئة التي تتراوح بين (1.80-2.59) على المقياس الخماسي ما يشير الى درجة عدم الموافقة على وجود تفاعل لطلبة عبر منصة MOODL، وهذا لحدائثة المنصة ونقص تكوين الطلبة على استخدامها، والمشاكل التقنية في شبكات الانترنت، وعدم اهتمام العديد من الطلبة بالمنصة والاهمال الدائم سواء حضوريا او عند بعد.
- حلت العبارة (5) في المرتبة (3) بانحراف (1.07) ومتوسط (3.28) ما يعني هناك تجانس في اجابات افراد عينة الدراسة وهذا المتوسط يقع ضمن الفئة التي تتراوح بين (2.60-3.39) على المقياس الخماسي ما يشير الى درجة الحياد في الاجابة على توفر منصة MOODL على الحماية الالكترونية الكافية، بما أنها منصة حديثة التكوين تتعرض لاختراقات ومشاكل امنية لذلك يجب توفير الحماية الكافية في المنصة.
- تم من خلال هذا المحور اثبات **الفرضية الثانية**: هناك استفادة واضحة لأساتذة كلية العلوم الاقتصادية وعلوم التسبير من منصات التعليم الالكتروني. **الفرضية الثالثة**: هناك جودة للخدمات التي تقدمها منصات التعليم الالكتروني للأستاذ والطالب معا. **الفرضية الرابعة**: اصبحت منصات التعليم الالكتروني منهج ضروري

ومعاصر يجب ان تنتهجه الجامعات.

### 9-3 التحليل الاحصائي للمحور الثالث:

اعتمادا على مخرجات برنامج SPSS المتعلقة بالإحصاء الوصفي لبيانات عينة الدراسة سيتم عرض نتائج الإحصاء الوصفي لتفاصيل المحور الثالث: جودة الخدمات التي تقدمها منصة MOODL وهذا بغرض معرفة وتحليل مدى استجابة مفردات عينة الدراسة نحو درجة الموافقة على مجموعات ابعاد هذا المحور.

أولا - عرض نتائج قياسات المعالم الاحصائية لبيانات المحور الثالث:

**الجدول رقم 18: نتائج المتوسطات الحسابية والانحرافات المعيارية للمحور الثالث:**

	N	Min Statistic	Max Statistic	Mean Statistic	Std. Deviation Statistic
تعتمد على منصة مودل اعتمادا كليا في التدريس.	39	1	5	2,67	,955
سهلت عليك المنصة أعباء التدريس والتواصل مع طلبتك.	39	1	5	3,18	,997
تشعر بالرضى عن جودة الخدمات التي تقدمها منصة مودل.	39	1	5	3,41	,880
تعتمد على منصة مودل اعتمادا مدمجا في التدريس	39	1	5	3,31	1,055
تقوم ادارة الجامعة بتحديد مشاكل الاساتذة ذات الصلة بالمنصة	39	1	5	2,82	1,189
تتقبل ادارة الجامعة مساءلتها من طرف الاساتذة لعدم القدرة على استخدام منصة مودل.	39	1	5	2,82	1,121
<b>Total</b>	39	1,00	4,67	3.03	0,71

المصدر: من اعداد الطالبة بالاعتماد على مخرجات Spss

ثانيا - التعليقات الرقمية والشروح الادارية:

من خلال الجدول (18) يلاحظ أن المتوسط الحسابي للمحور الثالث قدر ب(3.03) بإنحراف معياري بلغ (0.71) ما يعني ان هناك تجانس في اجابات افراد عينة الدراسة وهذا المتوسط يقع ضمن الفئة التي تتراوح بين (2.60-3.39) على المقياس الخماسي ما يشير الى الحياد المستجوبين في الاجابة عن جودة الخدمات التي تقدمها منصة MOODL ويمكن الاشارة الى اهم الملاحظات حول النتائج الاحصائية لهذا المحور كما يلي:

- حلت العبارة (1) ، (2) ، (4) ، (5) ، (6) بالمرتبة (3) ب متوسط محصور بين (2.60-3.39) على المقياس الخماسي ما يشير الى درجة محايدة حول جودة الخدمات التي تقدمها المنصة من ناحية الاعتماد الكلي والمدمج على المنصة ، و تسهيل التواصل مع الطلبة عن طريق المنصة ، ايضا الخدمات التي تقدمها الجامعة فيما يخص انشغالات الاساتذة حول المنصة او أي اشكال متعلق بيها ، أخذت هذه العبارات مستوى الحياد في الاجابة من طرف الاساتذة ، وهذا راجع لحدائة إنشاء المنصة لا نستطيع قياس جودتها حاليا
- حلت العبارة (3) في المرتبة (4) بانحراف (0.88) ومتوسط (3.41) ما يعني هناك تجانس في اجابات افراد عينة الدراسة وهذا المتوسط يقع ضمن الفئة التي تتراوح بين (3.40-4.19) على المقياس الخماسي ما يشير الى درجة موافقة حول الشعور بالرضى على جودة الخدمات التي تقدمها منصة MOODL ، أي هناك رضى جيد على الخدمات المقدمة لما قدمته من مساهمات واصلاحات كبرى في العملية التعليمية في قطاع البحث العلمي.
- تم من خلال هذا المحور اثبات **الفرضية الاولى**: هناك مساهمة وأثر ذو دلالة إحصائية للتقنيات والموارد التي تساهم في تحقيق التعليم الالكتروني. **الفرضية الثالثة**: هناك جودة للخدمات التي تقدمها منصات التعليم الالكتروني للأستاذ والطالب معا.

#### 9-4 التحليل الاحصائي للمحور الرابع:

اعتمادا على مخرجات برنامج SPSS المتعلقة بالإحصاء الوصفي لبيانات عينة الدراسة سيتم عرض نتائج الاحصاء الوصفي لتفاصيل المحور الرابع: مساهمة منصات التعليم الالكتروني في تقليص الاعباء البيداغوجية وهذا بغرض معرفة وتحليل مدى استجابة مفردات عينة الدراسة نحو درجة الموافقة على مجموعات ابعاد هذا المحور .

أولا - عرض نتائج قياسات المعالم الاحصائية لبيانات المحور الرابع:

**الجدول رقم 19: نتائج المتوسطات الحسابية والانحرافات المعيارية للمحور الرابع:**

	N	Min Statistic	Max Statistic	Mean Statistic	Std. Deviation Statistic
أرى أن المادة العلمية المقدمة من خلال منصة موودل تجدي نفعا.	39	1	5	3,46	1,120

أرى أن منصة موودل تعطي الاستقلالية للطالب في الاجابة عن الامتحانات والتعلم عن بعد.	39	1	5	3,26	1,093
ساهمت منصة موودل في تقليص تكاليف التعليم والتنقل	39	1	5	3,13	1,218
أرى أن إستخدام التعليم الالكتروني أفضل من التعليم التقليدي .	39	1	5	2,44	1,142
أرى أن هناك إمكانية للدمج بين التعليم التقليدي والتعليم الالكتروني مستقبلا.	39	1	5	3,72	1,075
<b>Total</b>	39	1,00	4,60	3,20	0.78

المصدر : من اعداد الطلبة بالاعتماد على مخرجات Spss

### ثانيا- التعليقات الرقمية والشروح الادارية:

من خلال الجدول (19) يلاحظ أن المتوسط الحسابي للمحور الثاني قدر ب(3.20) بإنحراف معياري بلغ (0.78) ما يعني ان هناك تجانس في اجابات افراد عينة الدراسة وهذا المتوسط يقع ضمن الفئة التي تتراوح بين (2.60-3.39) على المقياس الخماسي ما يشير الى الحياد المستجوبين في الاجابة عن مساهمة منصات التعليم الالكتروني في تقليص الاعباء البيداغوجية ويمكن الاشارة الى اهم الملاحظات حول النتائج الاحصائية لهذا المحور كما يلي:

-حلت العبارة (1) في المرتبة (4) بانحراف (1.12) ومتوسط حسابي (1.12)، ما يعني هناك تجانس في اجابات افراد عينة الدراسة وهذا المتوسط يقع ضمن الفئة التي تتراوح بين (3.40-4.19) على المقياس الخماسي ما يشير الى درجة موافقة حول أن المادة العلمية المقدمة من خلال منصة MOODL تجدي نفعاً، أي أن المنصة تساهم في نشر وتوضيح المادة العلمية وهناك تفاعل من طرف الطلبة أحسن من التعليم الحضوري وخاصة أثناء اجراء الامتحانات وتقديم الواجبات والمحاضرات عن بعد.

- حلت كل من العبارة (2) ، (3) ، (4) ، في المرتبة (3) بمتوسط حسابي ينتمي الى المجال (2.60-3.39) على المقياس الخماسي ما يشير الى الحياد المستجوبين في الاجابة، وكذا تجانس في اجابات افراد عينة الدراسة لأنها تنتمي الى المجال السابق ، والمتمثلة في الاستقلالية التي تعطيها منصة MOODL للطالب في الاجابة كذلك مساهمة في تقليص أعباء التنقل والتعليم ، بالإضافة الى إمكانية الدمج بين التعليم التقليدي والالكتروني ، يرجع تفسير الحياد في الاجابة الى أن هناك فئة ترى الاجابة ذاتها وهناك فئة ترى العكس وانه لا يوجد تقليص للأعباء وكذا الاستقلالية للطالب وايضا المرح بين التعليمين ، معظم الاساتذة كانت اجابتهم بالحياد.

- حلت العبارة (5) في المرتبة (4) بانحراف (1.07) ومتوسط مقدر ب (3.72) ما يعني هناك تجانس في اجابات افراد عينة الدراسة وهذا المتوسط يقع ضمن الفئة التي تتراوح بين (3.40-4.19) على المقياس الخماسي ما يشير الى درجة موافقة حول إمكانية الدمج بين التلمين الحضوري والالكتروني مستقبلا، لان كلا من التلميم الحضوري والالكتروني ضروريان ولا يمكن الاستغناء عن أحدهما لانهما يكملان بعضهما البعض.
- تم من خلال هذا المحور اثبات *الفرضية الرابعة*: اصبحت منصات التلميم الالكتروني منهج ضروري ومعاصر يجب ان تنتهجه الجامعات، *الفرضية الخامسة*: ساهمت منصات التلميم الالكتروني وعلى رأسها *موودل* في تقليص الاعباء البيداغوجية .، *الفرضية السادسة*: هناك امكانية الدمج بين التلميم دون الاستغناء عن أحدهما.

إختبار فرضيات

المراسلة

## 10- إختبار فرضيات الدراسة :

بعد ما تم الكشف عن تفاصيل المعالم الاحصائية الوصفية المتعلقة بإجابات افراد العينة الدراسة حول مختلف الابعاد التي كونت المحاور الرئيسية، سيتم تحليل وعرض نتائج فرضيات الدراسة وذلك عبر إختبار الفرضيات.

### أولا - إختبار الفرضية الاولى:

- **الفرضية الاولى:** هناك مساهمة وأثر ذو دلالة إحصائية للتقنيات والموارد التي تساهم في تحقيق التعليم الالكتروني.

تم إثبات صحة الفرضية الاولى من خلال الحور الاول والمحور الثالث أي من خلال الجدولين (16 ، 17) أي أن الجامعة تتوفر على التقنيات والموارد المادية والمعنوية في احداث التعليم الالكتروني وكذا الاثر الواضح لذلك على العملية التعليمية في الجامعة والكلية بصفة خاصة. ولكن هناك نقص في عنصر مهم وهو الانترنت.

### ثانيا - إختبار الفرضية الثانية:

- **الفرضية الثانية:** هناك استفادة واضحة لأساتذة كلية العلوم الاقتصادية وعلوم التسيير من منصات التعليم الالكتروني.

تم إثبات صحة الفرضية الثانية من خلال المحور الثاني وكذا المحور الرابع من الجدولين (17 ، 19) بالإشارة الى العبارتين (1، 2، 3) من الجدول (19). هناك استفادة واضحة لأساتذة كلية العلوم الاقتصادية والتجارية وعلوم التسيير من منصة موودل من شتى النواحي.

### ثالثا - إختبار الفرضية الثالثة:

- **الفرضية الثالثة:** هناك جودة للخدمات التي تقدمها منصات التعليم الالكتروني للأستاذ والطالب معا. تم إثبات صحة الفرضية الثالثة من خلال المحور الثالث و المحور الثاني من الجدولين (17 ، 18)، أي هناك جودة للخدمات التي تقدمها منصة موودل للطالب والاستاذ ولكن ليس بالجودة المطلوبة وهذا بسبب نقص في بعض الموارد.

### رابعا- إختبار الفرضية الرابعة:

- **الفرضية الرابعة:** اصبحت منصات التعليم الالكتروني منهج ضروري ومعاصر يجب ان تنتهجه الجامعات.

تم اثبات صحة الفرضية الرابعة من خلال المحور الثاني والمحور الرابع من الجدولين (17 ، 19 ) ، تثبت أن التعليم الالكتروني اصبح منهج ضروري يجب ان تنتهجه الجامعات لما له من مأخذ عديدة .

#### خامسا - إختبار الفرضية الخامسة:

- **الفرضية الخامسة:** ساهمت منصات التعليم الالكتروني وعلى رأسها **موودل** في تقليص الاعباء البيداغوجية . تم اثبات صحة هذه الفرضية من خلال المحور الرابع من الجدول (19) ، ما يثبت أن منصة **موودل** فعلا ساهمت في تقليص الاعباء البيداغوجية وسهلت العملية التعليمية .

#### سادسا- إختبار الفرضية السادسة:

- **الفرضية السادسة:** هناك امكانية الدمج بين التعليمين دون الاستغناء عن أحدهما. تم اثبات صحة الفرضية السادسة من خلال المحور الرابع من الجدول (19) أي هناك امكانية للدمج بين التعليمين مستقبلا دون الاستغناء عن احدهما.

الجامعة

لقد فرضت الظروف الراهنة والمتمثلة في ازمة فيروس كورونا اعتماد المؤسسات الجامعية على مستوى العالم على نمط جديد من التعليم وهو التعليم الالكتروني على راسها منصة موودل **MOODL** ومع مرور الوقت أصبح هذا النظام والنمط الجديد في التعليم يأخذ درجة كبيرة من الاهتمام من الأسرة الجامعية؛ باعتباره ساهم في تحسين وتنويع طرق وأساليب التعليم وتقريب المسافات بين الأستاذ والطالب، لاستعماله التكنولوجيا المتطورة ومثال على ذلك الجامعات الجزائرية التي تشهد المراحل الأولى لتجسيد هذا المشروع المتمثل في التعليم الإلكتروني على أرض الواقع؛ ومن بين هذه الجامعات جامعة محمد بوضياف المسيلة التي تسعى وتتخذ عدة اجراءات ودورات وأيام إعلامية للتعريف بمنصة موودل؛ وكذلك إنشاء خلية رئيسية على مستوى الجامعة المركزية وخلايا فرعية على مستوى الكليات لتوجيه الطلبة في ما يخص حساب موودل **MOODL** الخاص بكل طالب ومن أهم ما خلصت إليه هذه الدراسة هو أن:

معظم الاسرة الجامعية من اساتذة جامعة محمد بوضياف مع تسليط الضوء على كلية العلوم الاقتصادية والتجارية وعلوم التسيير، اقرت ان المنصات الالكترونية وعلى رأسها منصة موودل **MOODL** ساهم بشكل كبير في الجامعات الجزائرية في تحسين العملية التعليمية من حيث تنويع وتسهيل طرق التعليم وكحل من الحلول في الازمات التعليمية وتخفيف الأعباء البيداغوجية على الطرفين الأستاذ والطالب من خلال تقديم عدة امتيازات مفيدة لعدة اطراف لهذه العملية كما يمكن اعتبار التعليم الالكتروني كتعليم مدمج مكمل للتعليم الحضوري، أي الدمج بين التعليمين مستقبلا دون الاستغناء عن احدهما.

ومن هنا يجب الاهتمام اكثر بتوفير امكانيات الفنية والتقنية لإنجاح مهمة التعليم الالكتروني وترسيخه كثقافة عن طريق دورات تكوينية مكثفة للطلبة والأساتذة للتعريف بمنصة موودل **MOODL** وكيفية استخدامها، وهذا ما نصت مختلف التوصيات والاقتراحات التي توصلت لها الدراسة الميدانية والاحتكاك الفعلي بمجتمع وعينة الدراسة.

بالاعتماد على الاستبيان الذي يعتبر ذو مصداقية ودقة، وسهولة كبيرة في الحصول على البيانات والمعلومات اللازمة، ثم تصنيفها وإدراجها وتقسيمها حسب المتغيرات المطلوبة. فقد توصلت من خلاله الى النتائج التالية :

## نتائج الدراسة التطبيقية:

بالاعتماد على التحليل الاحصائي لبيانات اجابة عينة الاساتذة المستجوبين في الكلية توصلت الى النتائج التالية:

- 1- هناك توفر في الموارد والتقنيات اللازمة لمجابهة التطور التكنولوجي الحديث وهو التعليم عن بعد.
- 2- هناك نقص وضعف في شبكات الانترنت داخل وخارج الجامعة بسبب الاكتظاظ والضغط عبر طل الجامعات الوطنية.
- 3- معظم الاساتذة لديهم الخبرة والمهارة الكافية في استخدام منصة موودل.
- 4- يوجد تفاعل ضعيف من قبل الطلبة على المنصة.
- 5- تتوفر منصة موودل على كل تقنيات اللازمة وكذا الحماية الالكترونية الكافية.
- 6- معظم الاساتذة لا يواجهون صعوبات كثيرة على المنصة الا في حالة خلل في المنصة او في شبكة الانترنت.
- 7- تقوم ادارة الجامعة بتحديد مشاكل الاساتذة على المنصة وحلها.
- 8- تتقبل ادارة الجامعة أي مسائلات ومناقشة من طرف الاساتذة عبر المنصة.
- 9- تعطي منصو موودل الاستقلالية للطلاب في الاجابة والاريفية التامة لطح الاستفسارات وحل مشاكل الدراسية وكذا اجراء الامتحانات اللازمة.
- 10- ساهمت منصة موودل في تقليص تكاليف التنقل وكذا تقليص الجهد والوقت للأستاذ والطالب معا.
- 11- يمكن مستقبلا الدمج بين التعليمين الالكتروني والتقليدي دون الاستغناء عن أحدهما لانهما يكملان بعض.
- 12- التأكيد على ضرورة والحتمية الملحة على التوجه الى التعليم الالكتروني من طرف الاساتذة لأنه افضل حل لمشاكل التعليم الحضوري.
- 13- هناك تباين في درجة استيعاب المادة العلمية بين الاستاذ والطالب وهذا ما اكده الاساتذة.

## الاقتراحات والتوصيات:

- ✓التكثيف من التكوين للأساتذة والطلبة في استخدام المنصات التعليمية.
- ✓الحرص على استعمال الأنترنت بشكل واسع.
- ✓ضبط منصة موودل بقوانين تنظم وتقنن العملية التعليمية.
- ✓توفير خادم **Grand Sarveur** في الجامعة والذي يتماشى مع التطور التكنولوجي.
- ✓تحسين وتسهيل واجهة الإستخدام لمنصة وبرمجية موودل؛ وتسهيل عملية التطبيق خاصة عند الطلبة.
- ✓تحفيز الطلبة لاستعمال التكنولوجيا ومواكبتها.
- ✓على الجامعة الجزائرية إنشاء مركز تعلم عن بع د موجه لإرساء تعلم مرن ومتساوي بين جميع الطلبة.
- ✓توفير الآليات والإمكانيات والتقنيات اللازمة وان صح القول توفير خوتدم ذات سعة وجودة اعلى .

قائمة المصادر

والمراجع

## المراجع العربية .

- 1- احمد الكبيسي، تطور النظم الآلية في المكتبات من الحوسبة إلى الرقمنة الافتراضية، مجلة العربية، 2008، العدد 300 .
- 2- عديلة ، سليم جداي، الجامعة الجزائرية بين مضامين الواقع ورهانات المستقبل ،ملتقى وطني ،جامعة المسيلة ،5 أفريل 2021
- 3- لبعير الصالح ،اثر التوجه نحو الرقمنة وفعاليتها على الاتصال داخل المؤسسة، مذكرة لنيل شهادة الماستر ، كلية العلوم الانسانية ،جامعة المسيلة جوان 2020
- 4- صباح ش ، مروى ك ،دور الرقمنة في عصرنة الادارة الجزائرية ،مذكرة نيل شهادة ماستر ، كلية الحقوق ،جامعة العربي التبسي ،عناية ،2019\_2020
- 5- بن دادي ، سعيدات ، رقمنة الخدمة العمومية ومدى قابلية المرفق العمومي للتكيف ، مذكرة لنيل شهادة الماستر ،كلية الحقوق والعلوم السياسية جامعة ورقلة ،2021\_2022 .
- 6- ميلودة حامدو، دور الرقمنة في تحسين جودة الخدمات في المرفق العمومي، دراسة حالة بلدية أنقوسة ، ولاية ورقلة مذكرة نيل شهادة ماجستير كلية الحقوق والعلوم السياسية ، جامعة ورقلة ،2022 \ 2021 .
- 7- سهيلة مهري، المكتبة الرقمية في الجزائر دراسة للواقع وتطلعات المستقبل، مذكرة ماجستير كلية العلوم ،الانسانية والاجتماعية، جامعة قسنطينة، ،2005.
- 8- نوال نور ،كفاءة أعضاء التدريس وأثرها على جودة التعليم العالي ، دراسة حالة كلية العلوم الاقتصادية والتجارية وعلوم تسيير ، جامعة منتوري ، قسنطينة .2011\_2012 .
- 9- الطيب احمد ؛حسن هارون. فاعلية استخدام نظام موودل في التحصيل الدراسي المادة الحاسب الالي لطلاب المرحلة الثانوية .مجلة الكلية التربوية الاساسية للعلوم التربوية والانسانية ، ع 242 .

10- ماجدة، ابراهيم الباوي .اثر استخدام المنصة التعليمية في تحصيل طلبة قسم الحسابات واتجاههم نحو التعليم الالكتروني. المجلة الدولية في العلوم التربوية، ، 2019مج 2، ع .

11- غياد كريمة .التعلي الالكتروني كخيار استراتيجي للجامعات الجزائرية. مجلة الحقوق والعلوم الانسانية،26-280.؛ ع 27 م .

12- حريزي محمد ،حداد سامي ،خالدي حكيم ،دور منصات التعليم الالكتروني في تحسين العملية التعليمية موودل ، دراسة ميدانية مع طلبة واساتذة السنة الاولى ماستر تخصص هندسة كهربائية -جامعة المسيلة، مذكرة لنيل شهادة الماستر علم مكتبات تخصص غدارة مؤسسات ، جامعة سي الحواس ، بركة ، باتنة ،2021\_2022

13- عثمان ،دحلان مازن. "فاعلية برنامج معزز بنظام موودل لاكساب طلبة التعليم الاساسي بجامعة الازهر مهارات التخطيط اليومي للدروس واتجاههم نحوه". ماجستير المناهج وطرق التدريس. كلية التربية: جامعة الازهر 2012 .

14- هدى سعيد؛ ثابت يحيى. فاعلية استخدام نظام موودل على التحصيل المعرفي والادائي والمهاري في مقرر لدى طلبة اللغة الانجليزية .المجلة العربية للتربية العلمية والتقنية،2017

15- سامي خفاجي ، التعليم المفتوح والتعليم عن بعد أساس للتعليم الالكتروني ، ط1 ، دار الاكاديميون للنشر والتوزيع ، 2015 .

16- طوني بيتس ، التكنولوجيا والتعليم الالكتروني والتعليم عن بعد ، ط1 ، الرياض ، 2007 .

17- أسامة بن صادق الطيب وآخرون ، الجامعات الالكترونية ، سلسلة دراسات يصدرها معهد البحوث والاستشارات ، جامعة الملك عبد العزيز ، السعودية ،الاصدار الثامن،2005 .

18- محمد شحادة أبو يمن ، إدارة الجامعة الالكترونية والتعليم عن بعد ، شبكة جامعة عجمان للعلوم والتكنولوجيا .عمان ،الطبعة 2، 2007.

19-Education transforms lives. UNESCO Regional Bureau for education in the Arab States – 2018

20-The Futures of Learning 3: what kind of pedagogies for the 21st century UNESCO – 2015

21-Distance learning solutions. UNESCO's COVID-19 Education Response

22-Course Design Rubric Standards. Quality Matters 2015

23-Information technologies in teacher education: issues and experiences for countries in transition – UNESCO 1995.

24-Teaching by correspondence. Erdos, Renée F. Unesco

25-Rethinking Education – towards a global common good – UNESCO 2015

26-Foundational Skills for Remote Teaching. Guide for distance learning from Microsoft – 2020

**27** Ibrahim Alhothli, nada . **investigating the impact of using moodle as an elearning tool for students in an English language institute. Graduate student these ,dessertations et professional paper,2015**[https://scholarworks.umt.edu/etd/4524?utm\\_source=scholarworks.umt.edu/etd/4524&utm\\_medium=PDF&utm\\_campaign=PDFCoverPages](https://scholarworks.umt.edu/etd/4524?utm_source=scholarworks.umt.edu/etd/4524&utm_medium=PDF&utm_campaign=PDFCoverPages).

**28** <https://www.univ-msila.dz>

**29** <https://E-learning-msila.dz>

# قائمة الملاحق

جامعة محمد بوضياف - المسيلة.

كلية العلوم الاقتصادية والتجارية وعلوم التسيير

قسم : علوم التسيير ١ تخصص: تسيير عمومي

إستبانة الدراسة

واقع إستخدام التعليم عن بعد في التعليم العالي

حالة منصة MOODL من وجهة نظر أساتذة الكلية

تحت إشراف الاستاذ :

إعداد الطالبة:

قراوي أحمد الصغير

آمال خناش

يمثل هذا الاستبيان جزءا من الدراسة التي سنقوم بها لاعداد مذكرة لنيل شهادة الماستر تحت عنوان: واقع إستخدام التعليم عن بعد في التعليم العالي : حالة منصة MOODL من وجهة نظر أساتذة كلية العلوم الاقتصادية والتجارية وعلوم التسيير، تم وضع هذه الاستمارة للحصول على المعلومات ، نرجو منكم مساعدتنا بالاجابة على تساؤلات الاستبانة بكل دقة وموضوعية مع العلم أن هذه المعلومات تستخدم لاغراض البحث العلمي فقط .

نشكركم على تعاونك

السنة الجامعية : 2024\2023

## البيانات الشخصية .

الجنس:

	ذكر
	أنثى

السن:

	من 20 الى 30
	من 31 الى 40
	من 41 فما فوق

سنوات الخبرة:

	من 05 الى 10
	من 11 الى 20
	اكثر من 21 سنة

الرتبة العلمية:

	أستاذ مساعد . ب
	أستاذ مساعد . أ
	أستاذ محاضر . ب
	أستاذ محاضر . أ
	أستاذ تعليم العالي

### المحور الاول :أثر التقنيات والموارد التي تتوفر عليها الجامعة في تحقيق التعليم الالكتروني .

الرقم	بنود المحور	غير موافق تماما	غير موافق	محايد	موافق	موافق تماما
1	تستطيع الوصول بسهولة الى منصة موودل داخل الجامعة .					
2	تستطيع الوصول بسهولة الى منصة موودل خارج الجامعة .					
3	هل هناك ضعف في البنى التحتية في مجال شبكات الانترنت بشكل عام .					
4	تتوفر الجامعة على البنى التحتية في مجال شبكات الانترنت داخل الجامعة.					
5	لديك مهارات كافية لاستخدام منصة موودل .					

### المحور الثاني: درجة إستفادة الاساتذة من منصة MOODL .

الرقم	بنود المحور	غير موافق تمام	غير موافق	محايد	موافق	موافق تماما
1	استخدم منصة موودل بشكل دائم.					
2	استخدم منصة موودل بشكل بسيط.					
3	لا اواجه صعوبات في نشر وحفظ الملفات عبر المنصة.					
4	يوجد تفاعل من طرف الطلبة عبر المنصة.					
5	تتوافر منصة موودل على الحماية الالكترونية الكافية.					

### المحور الثالث: جودة الخدمات التي تقدمها منصة MOODL.

الرقم	بنود المحور	غير موافق تماما	غير موافق	محايد	موافق	موافق تماما
1	تعتمد على منصة مودل اعتمادا كليا في التدريس.					
2	سهلت عليك المنصة أعباء التدريس والتواصل مع طلبتك .					
3	تشعر بالرضى عن جودة الخدمات التي تقدمها منصة مودل .					
4	تعتمد على منصة مودل اعتمادا مدمجا في التدريس					
5	تقوم ادارة الجامعة بتحديد مشاكل الاساتذة ذات الصلة بالمنصة.					
6	تتقبل ادارة الجامعة مساعلتها من طرف الاساتذة لعدم القدرة على استخدام منصة مودل.					

#### المحور الرابع: مساهمة منصات التعليم الالكتروني في تقليص الاعباء البيداغوجية.

الرقم	بنود المحور	غير موافق تماما	غير موافق	محايد	موافق	موافق تماما
1	أرى أن المادة العلمية المقدمة من خلال منصة مودل تجدي نفعاً.					
2	أرى أن منصة مودل تعطي الاستقلالية للطالب في الاجابة عن الامتحانات والتعلم عن بعد .					
3	ساهمت منصة مودل في تقليص تكاليف التعليم والتنقل .					
4	أرى أن استخدام التعليم الالكتروني أفضل من التعليم التقليدي .					
5	أرى أن هناك إمكانية للدمج بين التعليم التقليدي والتعليم الالكتروني مستقبلاً .					

Descriptives

Descriptive Statistics

	N	Minimum	Maximum	Mean	Std. Deviation	Skewness	
						Statistic	Std. Error
تستطيع الوصول بسهولة الى منصة موودل داخل الجامعة.	39	1	5	3,67	1,009	-1,213	,378
تستطيع الوصول بسهولة الى منصة موودل خارج الجامعة.	39	1	5	3,79	,833	-1,318	,378
هل هناك ضعف في البنى التحتية في مجال شبكات الانترنت بشكل عام.	39	1	5	3,85	,933	-,908	,378
تتوفر الجامعة على البنى التحتية في مجال شبكات الانترنت داخل الجامعة.	39	1	5	2,95	1,050	-,037	,378
لديك مهارات كافية لاستخدام منصة موودل.	39	2	5	4,10	,680	-1,185	,378
استخدم منصة موودل بشكل دائم.	39	1	5	3,18	1,023	-,379	,378
استخدم منصة موودل بشكل بسيط.	39	1	5	3,44	,968	-1,003	,378
لاواجه صعوبات في نشر وحفظ الملفات عبر المنصة.	39	1	5	3,77	,986	-1,070	,378

يوجد تفاعل من طرف الطلبة عبر المنصة.	39	1	4	2,36	1,135	,255	,378
تتوافر منصة موودل على الحماية الالكترونية الكافية.	39	1	5	3,28	1,075	-,470	,378
تعتمد على منصة موودل اعتمادا كلياً في التدريس.	39	1	5	2,67	,955	,354	,378
سهلت عليك المنصة أعباء التدريس والتواصل مع طلبتك.	39	1	5	3,18	,997	-,548	,378
تشعر بالرضى عن جودة الخدمات التي تقدمها منصة موودل.	39	1	5	3,41	,880	-1,177	,378
تعتمد على منصة موودل اعتمادا مدمجا في التدريس.	39	1	5	3,31	1,055	-,524	,378
تقوم ادارة الجامعة بتحديد مشاكل الاساتذة ذات الصلة بالمنصة.	39	1	5	2,82	1,189	-,030	,378
تتقبل ادارة الجامعة مساءلتها من طرف الاساتذة لعدم القدرة على استخدام منصة موودل.	39	1	5	2,82	1,121	-,100	,378
أرى أن المادة العلمية المقدمة من خلال منصة موودل تجدي نفعاً.	39	1	5	3,46	1,120	-,550	,378
أرى أن منصة موودل تعطي الاستقلالية للطالب في الاجابة عن الامتحانات والتعلم عن بعد.	39	1	5	3,26	1,093	-,543	,378
ساهمت منصة موودل في تقليص تكاليف التعليم والتنقل.	39	1	5	3,13	1,218	-,257	,378

أرى أن استخدام التعليم الإلكتروني أفضل من التعليم التقليدي .	39	1	5	2,44	1,142	,166	,378
أرى أن هناك إمكانية للدمج بين التعليم التقليدي والتعليم الإلكتروني مستقبلا.	39	1	5	3,72	1,075	-1,407	,378
Valid N (listwise)	39						

### Descriptive Statistics

	Kurtosis	
	Statistic	Std. Error
.تستطيع الوصول بسهولة الى منصة موودل داخل الجامعة	1,180	,741
.تستطيع الوصول بسهولة الى منصة موودل خارج الجامعة	2,817	,741
هل هناك ضعف في البنى التحتية في مجال شبكات الانترنت بشكل عام.	1,178	,741
تتوفر الجامعة على البنى التحتية في مجال شبكات الانترنت داخل الجامعة	-,691	,741
.لديك مهارات كافية لاستخدام منصة موودل	3,423	,741
.استخدم منصة موودل بشكل دائم	-1,343	,741
.استخدم منصة موودل بشكل بسيط	,478	,741
.لا اواجه صعوبات في نشر وحفظ الملفات عبر المنصة	,828	,741
.يوجد تفاعل من طرف الطلبة عبر المنصة	-1,319	,741
.تتوافر منصة موودل على الحماية الالكترونية الكافية	-,169	,741
.تعتمد على منصة مودل اعتمادا كلياً في التدريس	-,356	,741
.سهلت عليك المنصة أعباء التدريس والتواصل مع طلبتك	-,700	,741
.تشعر بالرضى عن جودة الخدمات التي تقدمها منصة موودل	1,300	,741

تعتمد على منصة مودل اعتمادا مدمجا في التدريس	-,544	,741
تقوم ادارة الجامعة بتحديد مشاكل الاساتذة ذات الصلة بالمنصة	-1,107	,741
تتقبل ادارة الجامعة مساءلتها من طرف الاساتذة لعدم القدرة على استخدام منصة مودل	-,673	,741
أرى أن المادة العلمية المقدمة من خلال منصة مودل تجدي نفعا	-,499	,741
أرى أن منصة مودل تعطي الاستقلالية للطالب في الاجابة عن الامتحانات والتعلم عن بعد	-,489	,741
ساهمت منصة مودل في تقليص تكاليف التعليم والتنقل	-1,066	,741
أرى أن إستخدام التعليم الالكتروني أفضل من التعليم التقليدي	-,945	,741
أرى أن هناك إمكانية للدمج بين التعليم التقليدي والتعليم الالكتروني مستقبلا	1,523	,741
Valid N (listwise)		

DESCRIPTIVES VARIABLES=A B C D

/STATISTICS=MEAN STDDEV VARIANCE MIN MAX

## Descriptives

### Descriptive Statistics

N	Minimum	Maximum	Mean	Std. Deviation
Statistic	Statistic	Statistic	Statistic	Statistic

المحور الاول: أثر التقنيات والموارد التي تتوفر عليها الجامعة في تحقيق التعليم الالكتروني.	39	2,80	4,40	3,6718	,37131
المحور الثاني: درجة إستفادة الاساتذة من منصة MOODL.	39	2,00	4,40	3,2051	,57214
المحور الثالث: جودة الخدمات التي تقدمها منصة MOODL.	39	1,00	4,67	3,0342	,71449
المحور الرابع: مساهمة منصات التعليم الالكتروني في تقليص الاعباء البيداغوجية.	39	1,00	4,60	3,2000	,78136
Valid N (listwise)	39				

### Descriptive Statistics

	Variance	Skewness		Kurtosis	
	Statistic	Statistic	Std. Error	Statistic	Std. Error
المحور الاول: أثر التقنيات والموارد التي تتوفر عليها الجامعة في تحقيق التعليم الالكتروني.	,138	-,142	,378	-,115	,741
المحور الثاني: درجة إستفادة الاساتذة من منصة MOODL.	,327	-,176	,378	-,380	,741
المحور الثالث: جودة الخدمات التي تقدمها منصة MOODL.	,510	-,713	,378	1,175	,741
المحور الرابع: مساهمة منصات التعليم الالكتروني في تقليص الاعباء البيداغوجية.	,611	-,837	,378	,393	,741
Valid N (listwise)					

FREQUENCIES VARIABLES=الجنس السن الخبرة الرتبة

/ORDER=ANALYSIS.

## Frequencies

### Statistics

		الجنس	السن	الخبرة	الرتبة
N	Valid	39	39	39	39
	Missing	0	0	0	0

## Frequency Table

		الجنس			
		Frequency	Percent	Valid Percent	Cumulative Percent
Valid	ذكر	23	59,0	59,0	59,0
	أنثى	16	41,0	41,0	100,0
Total		39	100,0	100,0	

السن

		Frequency	Percent	Valid Percent	Cumulative Percent
Valid	من 20-30 سنة	4	10,3	10,3	10,3
	من 31-40 سنة	13	33,3	33,3	43,6
	أكثر من 40 سنة	22	56,4	56,4	100,0
	Total	39	100,0	100,0	

#### الخبرة

		Frequency	Percent	Valid Percent	Cumulative Percent
Valid	من 5 الى 10 سنوات	19	48,7	48,7	48,7
	من 10 الى 20 سنة	12	30,8	30,8	79,5
	أكثر من 20 سنة	8	20,5	20,5	100,0
	Total	39	100,0	100,0	

#### الرتبة

		Frequency	Percent	Valid Percent	Cumulative Percent
Valid	أستاذ مساعد ب	15	38,5	38,5	38,5
	أستاذ مساعد أ	1	2,6	2,6	41,0

أستاذ محاضر ب	1	2,6	2,6	43,6
أستاذ محاضر أ	9	23,1	23,1	66,7
أستاذ التعليم العالي	13	33,3	33,3	100,0
Total	39	100,0	100,0	

FREQUENCIES VARIABLES=A1 A2 A3 A4 A5 B1 b2 b3 B4 B5 C1 C2 C3 C4 C5 C6 D1 D2 D3 D4 D5

/ORDER=ANALYSIS.

## Frequencies

## Frequency Table

.تستطيع الوصول بسهولة الى منصة موودل داخل الجامعة.

	Frequency	Percent	Valid Percent	Cumulative Percent
Valid غير موافق تماما	2	5,1	5,1	5,1
غير موافق	4	10,3	10,3	15,4
محايد	4	10,3	10,3	25,6
موافق	24	61,5	61,5	87,2
موافق تماما	5	12,8	12,8	100,0

Total	39	100,0	100,0
-------	----	-------	-------

.تستطيع الوصول بسهولة الى منصة موودل خارج الجامعة

	Frequency	Percent	Valid Percent	Cumulative Percent
Valid غير موافق تماما	1	2,6	2,6	2,6
غير موافق	2	5,1	5,1	7,7
محايد	6	15,4	15,4	23,1
موافق	25	64,1	64,1	87,2
موافق تماما	5	12,8	12,8	100,0
Total	39	100,0	100,0	

.هل هناك ضعف في البنى التحتية في مجال شبكات الانترنت بشكل عام

	Frequency	Percent	Valid Percent	Cumulative Percent
Valid غير موافق تماما	1	2,6	2,6	2,6
غير موافق	2	5,1	5,1	7,7
محايد	8	20,5	20,5	28,2
موافق	19	48,7	48,7	76,9
موافق تماما	9	23,1	23,1	100,0
Total	39	100,0	100,0	

.تتوفر الجامعة على البنى التحتية في مجال شبكات الانترنت داخل الجامعة

	Frequency	Percent	Valid Percent	Cumulative Percent
Valid غير موافق تماما	3	7,7	7,7	7,7
غير موافق	11	28,2	28,2	35,9
محايد	12	30,8	30,8	66,7
موافق	11	28,2	28,2	94,9
موافق تماما	2	5,1	5,1	100,0
Total	39	100,0	100,0	

لديك مهارات كافية لاستخدام منصة موودل

	Frequency	Percent	Valid Percent	Cumulative Percent
Valid غير موافق	2	5,1	5,1	5,1
محايد	1	2,6	2,6	7,7
موافق	27	69,2	69,2	76,9
موافق تماما	9	23,1	23,1	100,0
Total	39	100,0	100,0	

استخدم منصة موودل بشكل دائم

	Frequency	Percent	Valid Percent	Cumulative Percent
--	-----------	---------	---------------	--------------------

Valid	غير موافق تماما	1	2,6	2,6	2,6
	غير موافق	13	33,3	33,3	35,9
	محايد	4	10,3	10,3	46,2
	موافق	20	51,3	51,3	97,4
	موافق تماما	1	2,6	2,6	100,0
Total		39	100,0	100,0	

.استخدم منصة موودل بشكل بسيط

		Frequency	Percent	Valid Percent	Cumulative Percent
Valid	غير موافق تماما	2	5,1	5,1	5,1
	غير موافق	5	12,8	12,8	17,9
	محايد	8	20,5	20,5	38,5
	موافق	22	56,4	56,4	94,9
	موافق تماما	2	5,1	5,1	100,0
Total		39	100,0	100,0	

.لا اواجه صعوبات في نشر وحفظ الملفات عبر المنصة

		Frequency	Percent	Valid Percent	Cumulative Percent
Valid	غير موافق تماما	1	2,6	2,6	2,6
	غير موافق	5	12,8	12,8	15,4

محايد	3	7,7	7,7	23,1
موافق	23	59,0	59,0	82,1
موافق تماما	7	17,9	17,9	100,0
Total	39	100,0	100,0	

يوجد تفاعل من طرف الطلبة عبر المنصة

	Frequency	Percent	Valid Percent	Cumulative Percent
Valid غير موافق تماما	11	28,2	28,2	28,2
غير موافق	12	30,8	30,8	59,0
محايد	7	17,9	17,9	76,9
موافق	9	23,1	23,1	100,0
Total	39	100,0	100,0	

تتوافر منصة موودل على الحماية الالكترونية الكافية

	Frequency	Percent	Valid Percent	Cumulative Percent
Valid غير موافق تماما	3	7,7	7,7	7,7
غير موافق	5	12,8	12,8	20,5
محايد	13	33,3	33,3	53,8
موافق	14	35,9	35,9	89,7
موافق تماما	4	10,3	10,3	100,0
Total	39	100,0	100,0	

تعتمد على منصة مودل اعتمادا كليا في التدريس.

	Frequency	Percent	Valid Percent	Cumulative Percent
Valid غير موافق تماما	3	7,7	7,7	7,7
غير موافق	16	41,0	41,0	48,7
محايد	12	30,8	30,8	79,5
موافق	7	17,9	17,9	97,4
موافق تماما	1	2,6	2,6	100,0
Total	39	100,0	100,0	

سهلت عليك المنصة أعباء التدريس والتواصل مع طلبتك.

	Frequency	Percent	Valid Percent	Cumulative Percent
Valid غير موافق تماما	2	5,1	5,1	5,1
غير موافق	9	23,1	23,1	28,2
محايد	9	23,1	23,1	51,3
موافق	18	46,2	46,2	97,4
موافق تماما	1	2,6	2,6	100,0
Total	39	100,0	100,0	

تشعر بالرضى عن جودة الخدمات التي تقدمها منصة مودل.

		Frequency	Percent	Valid Percent	Cumulative Percent
Valid	غير موافق تماما	2	5,1	5,1	5,1
	غير موافق	3	7,7	7,7	12,8
	محايد	12	30,8	30,8	43,6
	موافق	21	53,8	53,8	97,4
	موافق تماما	1	2,6	2,6	100,0
	Total	39	100,0	100,0	

تعتمد على منصة مودل اعتمادا مدمجا في التدريس

		Frequency	Percent	Valid Percent	Cumulative Percent
Valid	غير موافق تماما	2	5,1	5,1	5,1
	غير موافق	8	20,5	20,5	25,6
	محايد	8	20,5	20,5	46,2
	موافق	18	46,2	46,2	92,3
	موافق تماما	3	7,7	7,7	100,0
	Total	39	100,0	100,0	

تقوم ادارة الجامعة بتحديد مشاكل الاساتذة ذات الصلة بالمنصة

		Frequency	Percent	Valid Percent	Cumulative Percent
Valid	غير موافق تماما	6	15,4	15,4	15,4

غير موافق	11	28,2	28,2	43,6
محايد	8	20,5	20,5	64,1
موافق	12	30,8	30,8	94,9
موافق تماما	2	5,1	5,1	100,0
Total	39	100,0	100,0	

تتقبل ادارة الجامعة مساعلتها من طرف الاساتذة لعدم القدرة على استخدام منصة موودل

	Frequency	Percent	Valid Percent	Cumulative Percent
Valid غير موافق تماما	6	15,4	15,4	15,4
غير موافق	8	20,5	20,5	35,9
محايد	14	35,9	35,9	71,8
موافق	9	23,1	23,1	94,9
موافق تماما	2	5,1	5,1	100,0
Total	39	100,0	100,0	

أرى أن المادة العلمية المقدمة من خلال منصة موودل تجدي نفعاً

	Frequency	Percent	Valid Percent	Cumulative Percent
Valid غير موافق تماما	2	5,1	5,1	5,1
غير موافق	7	17,9	17,9	23,1
محايد	7	17,9	17,9	41,0
موافق	17	43,6	43,6	84,6

موافق تماما	6	15,4	15,4	100,0
Total	39	100,0	100,0	

أرى أن منصة موودل تعطي الاستقلالية للطلاب في الإجابة عن الامتحانات والتعلم عن بعد

	Frequency	Percent	Valid Percent	Cumulative Percent
Valid غير موافق تماما	3	7,7	7,7	7,7
غير موافق	7	17,9	17,9	25,6
محايد	9	23,1	23,1	48,7
موافق	17	43,6	43,6	92,3
موافق تماما	3	7,7	7,7	100,0
Total	39	100,0	100,0	

ساهمت منصة موودل في تقليص تكاليف التعليم والتنقل

	Frequency	Percent	Valid Percent	Cumulative Percent
Valid غير موافق تماما	4	10,3	10,3	10,3
غير موافق	10	25,6	25,6	35,9
محايد	6	15,4	15,4	51,3
موافق	15	38,5	38,5	89,7
موافق تماما	4	10,3	10,3	100,0
Total	39	100,0	100,0	

. أرى أن استخدام التعليم الإلكتروني أفضل من التعليم التقليدي

	Frequency	Percent	Valid Percent	Cumulative Percent
Valid غير موافق تماما	11	28,2	28,2	28,2
غير موافق	8	20,5	20,5	48,7
محايد	13	33,3	33,3	82,1
موافق	6	15,4	15,4	97,4
موافق تماما	1	2,6	2,6	100,0
Total	39	100,0	100,0	

. أرى أن هناك إمكانية للدمج بين التعليم التقليدي والتعليم الإلكتروني مستقبلا

	Frequency	Percent	Valid Percent	Cumulative Percent
Valid غير موافق تماما	3	7,7	7,7	7,7
غير موافق	3	7,7	7,7	15,4
محايد	2	5,1	5,1	20,5
موافق	25	64,1	64,1	84,6
موافق تماما	6	15,4	15,4	100,0
Total	39	100,0	100,0	

NPAR TESTS

/CHISQUARE=A1 A2 A3 A4 A5 B1 b2 b3 B4 B5 C1 C2 C3 C4 C5 C6 D1 D2 D3 D4 D5

/EXPECTED=EQUAL

/MISSING ANALYSIS.

## NPar Tests

### Chi-Square Test

#### Test Statistics

	Chi-Square	df	Asymp. Sig.
تستطيع الوصول بسهولة الى منصة موودل داخل الجامعة.	42,667 <sup>a</sup>	4	,000
تستطيع الوصول بسهولة الى منصة موودل خارج الجامعة.	49,590 <sup>a</sup>	4	,000
هل هناك ضعف في البنى التحتية في مجال شبكات الانترنت بشكل عام.	26,513 <sup>a</sup>	4	,000
تتوفر الجامعة على البنى التحتية في مجال شبكات الانترنت داخل الجامعة.	12,154 <sup>a</sup>	4	,016
لديك مهارات كافية لاستخدام منصة موودل.	44,590 <sup>b</sup>	3	,000
استخدم منصة موودل بشكل دائم.	36,256 <sup>a</sup>	4	,000
استخدم منصة موودل بشكل بسيط.	35,487 <sup>a</sup>	4	,000
لا اواجه صعوبات في نشر وحفظ الملفات عبر المنصة.	39,590 <sup>a</sup>	4	,000
يوجد تفاعل من طرف الطلبة عبر المنصة.	1,513 <sup>b</sup>	3	,679
تتوافر منصة موودل على الحماية الالكترونية الكافية.	14,205 <sup>a</sup>	4	,007

تعتمد على منصة مودل اعتمادا كليا في التدريس	19,846 <sup>a</sup>	4	,001
سهلت عليك المنصة أعباء التدريس والتواصل مع طلبتك	23,949 <sup>a</sup>	4	,000
تشعر بالرضى عن جودة الخدمات التي تقدمها منصة موودل.	37,795 <sup>a</sup>	4	,000
تعتمد على منصة مودل اعتمادا مدمجا في التدريس	20,615 <sup>a</sup>	4	,000
تقوم ادارة الجامعة بتحديد مشاكل الاساتذة ذات الصلة بالمنصة	8,308 <sup>a</sup>	4	,081
تتقبل ادارة الجامعة مساءلتها من طرف الاساتذة لعدم القدرة على استخدام منصة موودل	9,846 <sup>a</sup>	4	,043
أرى أن المادة العلمية المقدمة من خلال منصة موودل تجدي نفعاً	15,744 <sup>a</sup>	4	,003
أرى أن منصة موودل تعطي الاستقلالية للطالب في الاجابة عن الامتحانات والتعلم عن بعد	17,026 <sup>a</sup>	4	,002
ساهمت منصة موودل في تقليص تكاليف التعليم والتنقل	11,385 <sup>a</sup>	4	,023
أرى أن استخدام التعليم الالكتروني أفضل من التعليم التقليدي .	11,128 <sup>a</sup>	4	,025
أرى أن هناك إمكانية للدمج بين التعليم التقليدي والتعليم الالكتروني مستقبلا	48,564 <sup>a</sup>	4	,000

a. 0 cells (0,0%) have expected frequencies less than 5. The minimum expected cell frequency is 7,8.

b. 0 cells (0,0%) have expected frequencies less than 5. The minimum expected cell frequency is 9,8.

#### NPAR TESTS

/K-S(NORMAL)=A B C D

/MISSING ANALYSIS.

#### NPAR TESTS

/CHISQUARE=A1 A2 A3 A4 A5 B1 b2 b3 B4 B5 C1 C2 C3 C4 C5 C6 D1 D2 D3 D4 D5

/EXPECTED=EQUAL

/MISSING ANALYSIS.

#### NPar Tests

#### Chi-Square Test

##### Test Statistics

	Chi-Square	df	Asymp. Sig.
تستطيع الوصول بسهولة الى منصة موودل داخل الجامعة	42,667 <sup>a</sup>	4	,000
تستطيع الوصول بسهولة الى منصة موودل خارج الجامعة	49,590 <sup>a</sup>	4	,000
هل هناك ضعف في البنى التحتية في مجال شبكات الانترنت بشكل عام	26,513 <sup>a</sup>	4	,000

تتوفر الجامعة على البنى التحتية في مجال شبكات الانترنت داخل الجامعة.	12,154 <sup>a</sup>	4	,016
لديك مهارات كافية لاستخدام منصة مودل.	44,590 <sup>b</sup>	3	,000
استخدم منصة مودل بشكل دائم.	36,256 <sup>a</sup>	4	,000
استخدم منصة مودل بشكل بسيط.	35,487 <sup>a</sup>	4	,000
لاواجه صعوبات في نشر وحفظ الملفات عبر المنصة.	39,590 <sup>a</sup>	4	,000
يوجد تفاعل من طرف الطلبة عبر المنصة.	1,513 <sup>b</sup>	3	,679
تتوافر منصة مودل على الحماية الالكترونية الكافية.	14,205 <sup>a</sup>	4	,007
تعتمد على منصة مودل اعتمادا كلياً في التدريس.	19,846 <sup>a</sup>	4	,001
سهلت عليك المنصة أعباء التدريس والتواصل مع طلبتك.	23,949 <sup>a</sup>	4	,000
تشعر بالرضى عن جودة الخدمات التي تقدمها منصة مودل.	37,795 <sup>a</sup>	4	,000
تعتمد على منصة مودل اعتمادا مدمجا في التدريس.	20,615 <sup>a</sup>	4	,000
تقوم ادارة الجامعة بتحديد مشاكل الاساتذة ذات الصلة بالمنصة.	8,308 <sup>a</sup>	4	,081
تتقبل ادارة الجامعة مساءلتها من طرف الاساتذة لعدم القدرة على استخدام منصة مودل.	9,846 <sup>a</sup>	4	,043

أرى أن المادة العلمية المقدمة من خلال منصة موودل تجدي نفعاً.	15,744 <sup>a</sup>	4	,003
أرى أن منصة موودل تعطي الاستقلالية للطالب في الاجابة عن الامتحانات والتعلم عن بعد .	17,026 <sup>a</sup>	4	,002
ساهمت منصة موودل في تقليص تكاليف التعليم والتنقل.	11,385 <sup>a</sup>	4	,023
أرى أن إستخدام التعليم الالكتروني أفضل من التعليم التقليدي .	11,128 <sup>a</sup>	4	,025
أرى أن هناك إمكانية للدمج بين التعليم التقليدي والتعليم الالكتروني مستقبلاً.	48,564 <sup>a</sup>	4	,000

a. 0 cells (0,0%) have expected frequencies less than 5. The minimum expected cell frequency is 7,8.

b. 0 cells (0,0%) have expected frequencies less than 5. The minimum expected cell frequency is 9,8.

NPAR TESTS

/K-S(NORMAL)=A B C D

/MISSING ANALYSIS.

**NPar Tests**

a. Based on availability of workspace memory.

**One-Sample Kolmogorov-Smirnov Test**

	المحور الاول أثر التقنيات والموارد التي تتوفر عليها الجامعة في تحقيق التعليم الالكتروني.	المحور الثاني: درجة إستفادة الاساتذة من منصة MOODL.	المحور الثالث: جودة الخدمات التي تقدمها منصة MOODL.	
N	39	39	39	
Normal Parameters <sup>a,b</sup>	Mean	3,6718	3,2051	3,0342
	Std. Deviation	,37131	,57214	,71449
Most Extreme Differences	Absolute	,167	,107	,163
	Positive	,134	,094	,103
	Negative	-,167	-,107	-,163
Test Statistic	,167	,107	,163	
Asymp. Sig. (2-tailed)	,008 <sup>c</sup>	,200 <sup>c,d</sup>	,010 <sup>c</sup>	

### One-Sample Kolmogorov-Smirnov Test

المحور الرابع: مساهمة  
منصات التعليم الالكتروني في  
تقليل الاعباء البيداغوجية

N	39	
Normal Parameters <sup>a,b</sup>	Mean	3,2000
	Std. Deviation	,78136
Most Extreme Differences	Absolute	,157

	Positive	,127
	Negative	-,157
Test Statistic		,157
Asymp. Sig. (2-tailed)		,016 <sup>c</sup>

- a. Test distribution is Normal.
- b. Calculated from data.
- c. Lilliefors Significance Correction.
- d. This is a lower bound of the true significance.

### One-Sample Kolmogorov-Smirnov Test

المحور الرابع: مساهمة  
منصات التعليم الالكتروني في  
تقليص الاعباء البيداغوجية

N		39
Normal Parameters <sup>a,b</sup>	Mean	3,2000
	Std. Deviation	,78136
Most Extreme Differences	Absolute	,157
	Positive	,127
	Negative	-,157
Test Statistic		,157
Asymp. Sig. (2-tailed)		,016 <sup>c</sup>

- a. Test distribution is Normal.
- b. Calculated from data.
- c. Lilliefors Significance Correction.

d. This is a lower bound of the true significance.

### Test Statistics<sup>a,b</sup>

	المحور الاول: أثر التقنيات والموارد التي تتوفر عليها الجامعة في تحقيق التعليم الإلكتروني.	المحور الثاني: درجة إستفادة الاساتذة من منصة MOODL.	المحور الثالث: جودة الخدمات التي تقدمها منصة MOODL.	المحور الرابع: مساهمة منصات التعليم الإلكتروني في تقليص الاعباء البيداغوجية.
Chi-Square	,333	1,035	1,754	,322
df	2	2	2	2
Asymp. Sig.	,847	,596	,416	,851

a. Kruskal Wallis Test

b. Grouping Variable: السن

NPAR TESTS

/K-W=A B C D BY)3 1(الخبرة)

/MISSING ANALYSIS.

### NPar Tests

a. Based on availability of workspace memory.

### Kruskal-Wallis Test

#### Ranks

الخبرة	N	Mean Rank

المحور الاول: أثر التقنيات والموارد التي تتوفر عليها الجامعة في تحقيق التعليم الالكتروني.	من 5 الى 10 سنوات	19	22,21
	من 10 الى 20سنة	12	17,04
	أكثر من 20 سنة	8	19,19
	Total	39	
المحور الثاني: درجة إستفادة الاساتذة من منصة MOODL.	من 5 الى 10 سنوات	19	22,58
	من 10 الى 20سنة	12	13,63
	أكثر من 20 سنة	8	23,44
	Total	39	
المحور الثالث: جودة الخدمات MOODL. التي تقدمها منصة	من 5 الى 10 سنوات	19	20,63
	من 10 الى 20سنة	12	13,83
	أكثر من 20 سنة	8	27,75
	Total	39	
المحور الرابع: مساهمة منصات التعليم الالكتروني في تقليص الاعباء البيداغوجية.	من 5 الى 10 سنوات	19	21,45
	من 10 الى 20سنة	12	15,25
	أكثر من 20 سنة	8	23,69
	Total	39	

### Test Statistics<sup>a,b</sup>

	المحور الاول :أثر التقنيات والموارد التي تتوفر عليها الجامعة في تحقيق التعليم الالكتروني.	المحور الثاني: درجة إستفادة الاساتذة من منصة MOODL.	المحور الثالث: جودة الخدمات التي تقدمها منصة MOODL.	المحور الرابع: مساهمة منصات التعليم الالكتروني في تقليص الاعباء البيداغوجية.
Chi-Square	1,625	5,532	7,350	3,265
df	2	2	2	2
Asymp. Sig.	,444	,063	,025	,195

a. Kruskal Wallis Test

b. Grouping Variable: الخبرة

NPAR TESTS

/K-W=A B C D BY )5 1(الرتبة)

/MISSING ANALYSIS.

**NPar Tests**

a. Based on availability of workspace memory.

**Kruskal-Wallis Test**

**Ranks**

	الرتبة	N	Mean Rank
المحور الاول :أثر التقنيات	أستاذ مساعد ب	15	22,50

الموارد التي تتوفر عليها الجامعة في تحقيق التعليم الإلكتروني.	أستاذ مساعد أ	1	15,50
	أستاذ محاضر ب	1	15,50
	أستاذ محاضر أ	9	19,61
	أستاذ التعليم العالي	13	18,08
	Total	39	
المحور الثاني: درجة إستفادة الاساتذة من منصة MOODL.	أستاذ مساعد ب	15	23,47
	أستاذ مساعد أ	1	37,00
	أستاذ محاضر ب	1	32,50
	أستاذ محاضر أ	9	16,50
	أستاذ التعليم العالي	13	16,15
	Total	39	
المحور الثالث: جودة الخدمات MOODL التي تقدمها منصة	أستاذ مساعد ب	15	22,27
	أستاذ مساعد أ	1	31,00
	أستاذ محاضر ب	1	36,00
	أستاذ محاضر أ	9	14,33
	أستاذ التعليم العالي	13	19,23
	Total	39	
المحور الرابع: مساهمة منصات التعليم الإلكتروني في	أستاذ مساعد ب	15	22,30
	أستاذ مساعد أ	1	20,00

تقليص الاعباء البيداغوجية	أستاذ محاضر ب	1	35,50
	أستاذ محاضر أ	9	14,89
	أسناذ التعليم العالي	13	19,69
	Total	39	

### Test Statistics<sup>a,b</sup>

	المحور الاول: أثر التقنيات والموارد التي تتوفر عليها الجامعة في تحقيق التعليم الالكتروني.	المحور الثاني: درجة إستفادة الاساتذة من منصة MOODL.	المحور الثالث: جودة الخدمات التي تقدمها منصة MOODL.	المحور الرابع: مساهمة منصات التعليم الالكتروني في تقليص الاعباء البيداغوجية.
Chi-Square	1,470	7,245	5,842	4,329
df	4	4	4	4
Asymp. Sig.	,832	,123	,211	,363

a. Kruskal Wallis Test

b. Grouping Variable: الرتبة

### Reliability

Scale: ALL VARIABLES

## Case Processing Summary

		N	%
Cases	Valid	17	100,0
	Excluded <sup>a</sup>	0	,0
	Total	17	100,0

a. Listwise deletion based on all variables in the procedure.

## Reliability Statistics

Cronbach's Alpha	N of Items
,803	21

## Item-Total Statistics

	Scale Mean if Item Deleted	Scale Variance if Item Deleted	Corrected Item-Total Correlation	Cronbach's Alpha if Item Deleted
تستطيع الوصول بسهولة الى منصة موودل داخل الجامعة	64,76	121,191	-,260	,827
تستطيع الوصول بسهولة الى منصة موودل خارج الجامعة	64,71	111,971	,131	,807
هل هناك ضعف في البنى التحتية في مجال شبكات الانترنت بشكل عام	64,82	116,904	-,089	,819

تتوفر الجامعة على البنى التحتية في مجال شبكات الانترنت داخل الجامعة.	65,53	113,140	,056	,813
لديك مهارات كافية لاستخدام منصة موودل.	64,29	111,596	,234	,801
استخدم منصة موودل بشكل دائم.	65,24	105,191	,419	,793
استخدم منصة موودل بشكل بسيط.	65,41	114,882	-,006	,815
لاواجه صعوبات في نشر وحفظ الملفات عبر المنصة.	64,88	105,985	,446	,792
يوجد تفاعل من طرف الطلبة عبر المنصة.	66,35	99,743	,652	,779
تتوافر منصة موودل على الحماية الالكترونية الكافية.	65,24	104,691	,416	,793
تعتمد على منصة مودل اعتمادا كلياً في التدريس.	65,76	112,691	,106	,808
سهلت عليك المنصة أعباء التدريس والتواصل مع طلبتك .	65,41	102,007	,592	,783
تشعر بالرضى عن جودة الخدمات التي تقدمها منصة موودل.	65,29	96,846	,825	,770
تعتمد على منصة مودل اعتمادا مدمجا في التدريس.	65,41	96,132	,692	,774
تقوم ادارة الجامعة بتحديد مشاكل الاساتذة ذات الصلة بالمنصة.	65,82	92,654	,830	,764
تتقبل ادارة الجامعة مساءلتها من طرف الاساتذة لعدم القدرة على استخدام منصة موودل.	65,88	96,110	,707	,773

أرى أن المادة العلمية المقدمة من خلال منصة موودل تجدي نفعاً.	64,94	101,059	,612	,782
أرى أن منصة موودل تعطي الاستقلالية للطالب في الاجابة عن الامتحانات والتعلم عن بعد .	65,12	106,610	,375	,795
ساهمت منصة موودل في تقليص تكاليف التعليم والتنقل.	65,71	101,221	,542	,785
أرى أن إستخدام التعليم الالكتروني أفضل من التعليم التقليدي .	66,24	113,566	,043	,813
أرى أن هناك إمكانية للدمج بين التعليم التقليدي والتعليم الالكتروني مستقبلاً.	64,94	107,184	,308	,799

# النصريح الشرفي



الجمهورية الجزائرية الديمقراطية الشعبية  
وزارة التعليم العالي والبحث العلمي  
جامعة محمد بوضياف بالمسيلة  
كلية العلوم الاقتصادية والتجارية وعلوم التسيير  
قسم : علوم التسيير



## تصريح شرفي

بالالتزام بمعايير الأمانة والنزاهة العلمية في إعداد مذكرة الماستر

أنا الممضي أسفله:

الطالب(ة): خناتين آصال المولود بتاريخ: 2004/10/19 - المسيلة -  
الحامل لبطاقة التعريف الوطنية أو (ر.س) رقم: 209240833  
الصادرة بتاريخ: 2023/05/24 عن حاشرة عماد الضلحة -  
المسجل(ة) بالسنة الثانية ماستر شعبة: علوم التسيير، تخصص: تسيير محاصيل -  
خلال السنة الجامعية: 2024/2023  
والمعدة) لمذكرة الماستر التي تحمل عنوان: واقع المستضام التعليم عن  
بعد في التعليم العالي - حالة منيرة بالله -  
كلية العلوم الاقتصادية والتجارية وعلوم التسيير  
أصرح بشرفي أنني التزمت معايير الأمانة والنزاهة العلمية المطلوبة في إنجاز مذكرة  
الماستر بالعنوان المذكور أعلاه

حرر بتاريخ: .....

28 ماي 2024  
شوهسد على التوقيع  
المصادقة  
السيد: الحمر بلال  
عماد الضلحة  
عمري فيصل  
عن رئيس المجلس الشعبي البلدي  
وتفويض منه التصرف الاقليمي



التوقيع والبصمة

التوقيع

ثم نحمد الله أنهاء العمل